

SMLOUVA O DÍLO

Číslo smlouvy objednatele:

Číslo smlouvy zhotovitele: K22057.002

uzavřená podle ust. § 2586 a násl. zákona č. 89/2012 Sb., občanský zákoník

1. Smluvní strany

1.1. Objednatel:

Město Litovel
se sídlem: nám. Přemysla Otakara 778, 784 01 Litovel
zastoupené: Viktor Kohout – starosta města
IČ: 00299138, DIČ: CZ00299138
osoby oprávněné jednat
- ve věcech smluvních: Viktor Kohout – starosta města
- ve věcech technických: Miroslav Skácel, David Elgner
bankovní spojení: [REDAKCE]
Číslo účtu: [REDAKCE]

na straně jedné (**dále jen „objednatel“**)

a

1.2. Zhotovitel:

KARETA s.r.o.
se sídlem: Krnovská 1877/ 51, 792 01 Bruntál
Zastoupená: Ing. Marek Němec, jednatel společnosti
IČ: 623 60 213
DIČ: CZ 623 60 213
osoby oprávněné jednat
- ve věcech smluvních: Ing. Marek Němec, jednatel společnosti Ing. Ladislav Mořka, ředitel oblasti Olomouc
- ve věcech technických: Ing. Libor Síkora, výrobní ředitel
bankovní spojení: [REDAKCE]
číslo účtu: [REDAKCE]
Tel. +420 [REDAKCE]

na straně druhé (**dále jen „zhotovitel“**)

uzavírají dnešního dne podle ustanovení § 2586 a násl. zákona č. 89/2012 Sb., občanský zákoník (dále jen „OZ“) tuto Smlouvu o dílo (dále jen "Smlouva").

1.1. Je-li dále ve Smlouvě uvedeno, že jedná objednatel, má se za to, že jedná osoba oprávněná jednat za objednatele, která má k tomuto zmocnění či jiné oprávnění.

1.2. Při operativním technickém řízení činností při realizaci díla, při potvrzování zápisů, odsouhlasení faktur nebo jiných podkladů pro placení, potvrzování soupisu provedených prací, zápisů o předání a převzetí díla nebo jeho části jsou zmocněni jednat

za objednatele: Viktor Kohout, Miroslav Skácel, David Elgner

za zhotovitele: Ing. Marek Němec, Ing. Ladislav Mořka, Ing. Libor Síkora, Martin Kubín

a to vždy každý z nich samostatně, pokud není stanoveno jinak. Toto zmocnění trvá až do písemného odvolání. Změny v zastoupení budou uvedeny v dodatku této Smlouvy, účinné jsou však již od okamžiku, kdy byl druhé straně předložen písemný doklad o jejich provedení.

2. Základní údaje o díle

2.1. Název stavby: A: „Prodloužení a oprava chodníku v Myslechovicích podél silnice III/3732“

B: „Myslechovice – úprava autobusové zastávky“

2.2. Adresa stavby: k.ú. místní části Myslechovice

3. Předmět plnění

Na základě této smlouvy se zhotovitel zavazuje za podmínek obsažených v této smlouvě, na svou odpovědnost a vlastním jménem a v níže uvedeném termínu provést stavební práce ve formě **A: „Prodloužení a oprava chodníku v Myslechovicích podél silnice III/3732“** SO 110 – Stavební úpravy chodníku a SO 120 – Nový chodník. Stavební úpravy stávajícího chodníku (SO 110) jsou navrhovány v rozsahu stávajících dlážděných ploch kolem silnice III/3732. Nový úsek (SO 120) je prodloužením stávajícího chodníku od parc. č. 83 v přidruženém dopravním prostoru směrem ke křižovatce se silnicí III/3835. Chodníky jsou v souběhu nebo kříží inženýrské sítě a to kabely sdělovací a silové, nadzemní vedení NN, vodovod a STL plynovod. Celková délka nových chodníků je 672,93 m, z toho SO 110 – 536,40 m a SO 120 – 136,53 m. Šířka chodníku je navržena 1,55 m. Dešťové vody budou odváděny k odvodňovacímu proužku silnice, dále pak do vpustí dešťové kanalizace. Přirozenou vodící linií chodníků jsou lemující stavby nebo podezdívky plotů a mimo tyto linie obrubník vysazený 60 mm nad dlažbu. Na trase chodníků je podélný spád do 8,33 %, příčný spád 2,0 %. V trase navrhovaného chodníku budou stávající vjezdy rozebrány a na nových konstrukčních vrstvách bude provedena nová dlažba, podkladní vrstvy budou odstraněny do hloubky nové nivelety pláňe chodníku (-240 mm) a nivelety vjezdů (-410 mm).

B: „**Myslechovice – úprava autobusové zastávky**“ - stavební úpravy se týkají stávající autobusové zastávky, která je situována u silnice III/3732. Stavba obsahuje odstranění původní autobusové zastávky, (SO 101 Komunikace a zpevněné plochy) - vybudování nového autobusového zálivu se zpevněným žulovým povrchem z kostek na cementové desce místo stávajícího asfaltového povrchu, který vykazuje poruchy a nedostatky, nástupní hrana v délce 12m bude osazena kasselským obrubníkem; výstavbu nového chodníku v min. šířce 2m podél upravené zastávky s místem pro přecházení přes silnici III/3732 včetně odbočky směrem k místní vlakové zastávce; (SO 401 Veřejné osvětlení) – pro osvětlení komunikace a prostoru v okolí autobusové zastávky, od křižovatky s komunikací vedoucí k železniční zastávce, budou osazeny nově 2 ks nových osvětlovacích bodů, které budou osazeny ocel. bezpaticovými sadovými stožáry o celkové výšce 8 m nad zemí, délka kabeláže celkem 160 m a (SO 701 Zastávkový přístřešek) – je řešen jako drobná stavba, která bude z velké části prosklená. Objekt bude založen na základových pasech z betonu C16/20 v hloubce cca 1m. Svislé konstrukce budou tvořeny ztraceným bedněním z bet. tvárnic tl. 150 mm včetně výztuže, stěny budou opatřeny silikonovou omítkou. Vodorovné nosné konstrukce – střechu tvoří dřevěný rošt – krokve 140 x 80 mm, vaznice 220 x 160 mm, shora zaklopeno OSB deskami o tl. 25 mm, spádová vrstva z ESP desek, spád střechy 1,5 %, povlaková fólie EPDM, oplechování bude vyhotoveno z lakoplastovaného plechu – RAL7016.

Součástí stavby bude stavba nové plochy pro kontejnery na separovaný odpad, nová plakátovací plocha + vitrína a přístřešek na kola.

3.1. Zhotovením stavby se rozumí úplné, funkční a bezvadné provedení všech stavebních a montážních

prací a konstrukcí, včetně dodávek potřebných materiálů a zařízení nezbytných pro řádné dokončení díla, dále provedení všech činností souvisejících s dodávkou stavebních a montážních prací a konstrukcí jejichž provedení je pro řádné dokončení díla nezbytné.

3.2. Mimo všechny definované činnosti patří do dodávky stavby i následující práce a činnosti:

- a) zajištění a provedení všech opatření organizačního a stavebně technologického charakteru k řádnému provedení díla,
- b) veškeré práce a dodávky související s bezpečnostními opatřeními na ochranu lidí a majetku,
- c) zabezpečení staveniště, zajištění bezpečnosti práce a ochrany životního prostředí,
- d) demontáž stávajícího zařízení,
- e) zajištění atestů a dokladů o požadovaných vlastnostech výrobků např. podle zákona č. 22/1997 Sb., o technických požadavcích na výrobky a o změně a doplnění některých zákonů, ve znění pozdějších předpisů,
- f) prohlášení o shodě,
- g) zřízení a odstranění zařízení staveniště,
- h) zajištění fotodokumentace o průběhu stavby v tištěné a digitální podobě. Tato fotodokumentace opatřená stručným popisem s vyznačením data pořízení bude objednateli předána jako příloha protokolu o předání a převzetí dokončené stavby.

3.3. Zhotovitel potvrzuje, že se v plném rozsahu seznámil s rozsahem a povahou díla, přezkoumal a prověřil rozsah zakázky, seznámil se se všemi dostupnými podklady a stavebním místem. Zhotovitel dále potvrzuje, že prověřil zakázku co do její úplnosti, správnosti, přesnosti a rozsahu, a tímto výslovně prohlašuje a konstatuje, že zadávacím podmínkám porozuměl a že dílo lze podle jeho uvážení a podle projektové dokumentace provést v plném rozsahu tak, aby sloužilo svému účelu a splňovalo všechny požadavky na něj kladené.

3.4. Zhotovitel potvrzuje, že jsou mu známy veškeré technické, kvalitativní a jiné podmínky nezbytné k realizaci díla.

3.5. Zhotovitel se zavazuje provést dílo včas, v odpovídající kvalitě podle platných předpisů a technických norem.

3.6. Objednatel se zavazuje převzít provedené dílo bez vad a nedodělků a uhradit za provedení díla cenu tak, jak je uvedeno v čl.6 této Smlouvy.

3.7. Dílo je považováno za ukončené po provedení všech prací a dodávek uvedených v čl. 3 této Smlouvy prosté vad a nedodělků a zhotovitel předal objednateli veškeré doklady uvedené v odst. 10.2 této smlouvy.

4. Sjednaná doba pro provedení díla

4.1. Zhotovitel má povinnost převzít staveniště neprodleně po nabytí právní moci rozhodnutí o dopravně inženýrských opatřeních, nejpozději však do 45 kalendářních dnů od nabytí účinnosti této smlouvy. Nepřevezme-li zhotovitel staveniště v ujednané lhůtě a neposkytne-li zhotovitel veškerou součinnost k protokolárnímu převzetí staveniště od objednatele, vzniká objednateli oprávnění požadovat po zhotoviteli zaplacení smluvní pokuty ve výši 0,02 % z ceny díla za každý den prodlení s převzetím staveniště.

4.2. Objednatel má právo jednostranně určit jiný termín předání staveniště podle provozních a dopravních podmínek. Lhůta pro provedení díla musí zůstat zachována.

4.3. Lhůta k provedení díla: 150 kalendářních dnů od převzetí staveniště. Smluvní strany se dohodly, že provedením díla se rozumí jeho řádné ukončení a převzetí díla Objednatelem.

4.4. Pokud dojde k posunu termínu zahájení realizace díla a/nebo k přerušení realizace díla z důvodu nezaviněných Zhotovitelem (např. nevhodné klimatické podmínky pro realizaci příslušných technologických postupů) bude termín dokončení a předání díla posunut o shodný počet kalendářních dnů, kolik činí toto zpoždění či přerušení.

4.5. Plnění předmětu Smlouvy je zahájeno protokolárním předáním staveniště zhotoviteli a ukončeno bude

v souladu s čl. 10 této Smlouvy.

- 4.6. Objednatel se zavazuje předat zhotoviteli všechny doklady pro provedení díla nejpozději v den předání staveniště.
- 4.7. Jestliže zhotovitel provede dílo bez vad a nedodělků před sjednaným termínem dokončení, zavazuje se objednatel toto dílo převzít i v dřívějším nabídnutém termínu.
- 4.8. Termíny výstavby díla se budou řídit harmonogramem předloženým zhotovitelem ve své nabídce. Harmonogram tvoří nedílnou přílohu č. 3 této Smlouvy.
- 4.9. Dodržení doby plnění ze strany zhotovitele je závislé od řádného a včasného spolupůsobení objednatele dohodnutém v této Smlouvě. Po dobu prodlení objednatele s poskytnutím spolupůsobení není zhotovitel v prodlení se splněním závazku, pokud písemně upozornil objednatele na nutnost poskytnutí spolupůsobení v přiměřené době. Pokud je objednatel v prodlení s plněním tohoto svého závazku, je zhotovitel do doby sjednání dohody nebo dalšího postupu oprávněn přerušit práce na stavbě a požadovat změnu Smlouvy v příslušných částech, zejména v termínu dokončení.

5. Věci určené k provedení díla

- 5.1. Objednatel se zavazuje předat zhotoviteli nejpozději při předání staveniště doklad prokazující povolení stavby, veškeré potřebné doklady podle podmínek souhlasu s provedením ohlášeného stavebního záměru a projektové dokumentace o předepsaných zkouškách podmiňujících převzetí díla
- 5.2. Objednatel po uzavření této Smlouvy předá zhotoviteli bez zbytečného odkladu doklady potřebné k zahájení stavby.
- 5.3. Objednatel má ke zhotovované věci vlastnické právo, přičemž zhotovitel nese nebezpečí škod až do okamžiku předání díla.

6. Cena za dílo

- 6.1. Cena za zhotovení předmětu Smlouvy v rozsahu dle čl. 3 této Smlouvy ceny činí:

Cena bez DPH	4 655 329,40 Kč
DPH 21 %	977 619,17 Kč
Cena včetně DPH	5 632 948,57 Kč

- 6.2. Dohodnutá cena bez DPH je stanovena na základě nabídky zhotovitele ze zadávacího řízení a zadávacích podmínek objednatele. Nabídkový položkový rozpočet stavby (ocenění výkazu výměr) ze zadávacího řízení (dále jen "nabídkový rozpočet stavby") tvoří **přílohu č. 2** této Smlouvy a je její nedílnou součástí. Nabídkový rozpočet stavby bude v den podpisu této smlouvy o dílo poskytnut objednateli v elektronické podobě.
- 6.3. Dohodnutá cena bez DPH je cenou maximální a je pevná po celou dobu realizace zakázky. K dohodnuté ceně bez DPH bude připočítáno DPH v zákonné sazbě.
- 6.4. V dohodnuté ceně bez DPH jsou obsaženy také náklady na vybudování, provoz, údržbu a likvidaci zařízení staveniště a náklady prací a požadavků uvedených v odst. 3.2. a 3.3. této Smlouvy.
- 6.5. Dohodnutá cena bez DPH je cenou nejvýše přípustnou a může být změněna pouze v případech a za podmínek uvedených v této Smlouvě, zejména pak v případech:
 - a) pokud objednatel požaduje práce, které nejsou předmětem díla.
 - b) pokud objednatel požaduje vypustit některé práce předmětu díla.
 - c) při realizaci předmětu díla se zjistí skutečnosti odlišné od dokumentace předané objednatelem (neodpovídající geologické údaje apod.).
 - d) pokud se při realizaci díla vyskytne potřeba dodatečných stavebních prací nebo dodatečných služeb, které v původních zadávacích podmínkách nebo v době sjednání Smlouvy nebyly známy a nebyly v předmětu Smlouvy zahrnuty vůbec nebo v menším kvantitativním rozsahu, jejich potřeba vznikla v důsledku objektivně nepředvídaných okolností, tyto dodatečné stavební práce nebo

dodatečné služby jsou nezbytné pro provedení původních stavebních prací nebo pro poskytnutí původních služeb, zhotovitel je nezavinil ani nemohl předvídat a tyto skutečnosti mají prokazatelný vliv na cenu díla, oznámí zhotovitel jejich potřebu písemně objednateli. Smluvní strany začnou bez zbytečného odkladu jednat o způsobu, jakým bude vzniklá potřeba dodatečných stavebních prací nebo dodatečných služeb realizována.

Výše uvedené však neplatí v případě, kdy požadované stavební práce byly obsaženy v zadávací dokumentaci, uchazeč si neověřil soulad výkazu výměr, a přestože s ohledem na své odbornosti a znalosti mohl tyto práce předvídat, tyto nezahrnul do své nabídky. Povětrnostní vlivy nejsou důvodem k navýšení ceny.

- 6.6.** Má-li z důvodů uvedených v odst. 6.5. dojít ke změně dohodnuté ceny díla, musí být postupováno následovně: Pro ocenění prací nebo dodávek nebo služeb bude nejprve použita jednotková cena uvedená v nabídkovém rozpočtu stavby. Pokud jednotková cena v nabídkovém rozpočtu stavby uvedena není, bude k jejímu stanovení použita jednotková cena podle systému cenové soustavy ÚRS Praha, tj. podle Katalogů „S“ a „M“ popisů a směrných cen stavebních a montážních prací, a to na úrovni 90 % v té době platných směrných jednotkových cen. Pokud jednotková cena není obsažena ani v cenové soustavě ÚRS, je možno použít nabídkový rozpočet vybraného dodavatele + 5% nabídkové ceny. Realizaci prací nebo dodávek nebo služeb je možno provést pouze v rozsahu písemně odsouhlaseném oběma smluvními stranami, který je uveden ve stavebním deníku s výkazem výměr nebo na změnovém listě. Jestliže zhotovitel provede některé z těchto prací bez písemného souhlasu objednatele, má objednatel právo odmítnout jejich úhradu; veškeré náklady spojené s těmito změnami a doplňky nese zhotovitel.
- 6.7.** Pokud dojde k realizaci případů uvedených v odst. 6.6. této Smlouvy, musí být dohoda ohledně rozsahu prací a jejich ceně uzavřena písemně, a to samostatným vzestupně číslovaným dodatkem ke Smlouvě, v němž bude určen zejména předmět a rozsah prací, čas plnění, předpokládaný dopad na termín celé stavby a cena těchto prací.

7. Platební podmínky

7.1. Objednatel se zavazuje zhotoviteli poskytovat měsíční platby, a to na základě zhotovitelem předložených dílčích faktur. Objednatel požaduje vystavení 3 (třech) vyhotovení faktur, každé s platností originálu. Nedílnou přílohou faktury bude objednatelům odsouhlasený soupis provedených prací. Zhotovitel se zavazuje, že předloží objednateli vždy nejpozději 5 (pět) dní před vystavením dílčí faktury soupis provedených prací včetně jejich ocenění v počtu 3 (tři) originálů, který bude obsahovat zejména:

- označení Soupis provedených prací v období od - do,
- název, sídlo a IČ zhotovitele,
- údaj o zápisu v obchodním rejstříku včetně spisové značky,
- název, sídlo a IČ objednatele,
- datum vystavení,
- předmět a název díla, číslo Smlouvy,
- soupis provedených prací s uvedením jednotlivých položek a jednotkové ceny dle nabídkového rozpočtu stavby,
- soupis provedených prací bude členěn na – předchozí období, aktuální období, zbývající období, celkem,
- cenu bez DPH části díla odpovídající soupisu provedených prací + uvedení sazby daně
- razítko a podpis oprávněné osoby.

Po odsouhlasení soupisu provedených prací a jeho potvrzení objednatelům vystaví zhotovitel dílčí fakturu v souladu se zákonem o účetnictví, jehož nedílnou součástí musí být tento soupis provedených prací. Dílčí faktura, u které nebude přiložen objednatelům odsouhlasený a potvrzený soupis provedených prací, bude objednatelům vrácena.

- 7.2.** Nedojde-li mezi oběma smluvními stranami k dohodě při odsouhlasení množství nebo druhu provedených prací a dodávek, je zhotovitel oprávněn fakturovat pouze ty práce, u kterých nedošlo k rozporu. Pokud bude dílčí faktura zhotovitele obsahovat i ty práce, které nebyly objednatelem odsouhlaseny, je objednatel oprávněn uhradit pouze tu část, se kterou souhlasí. Na zbývající část dílčí faktury nemůže zhotovitel uplatňovat žádné majetkové sankce vyplývající z peněžitého dluhu objednatele.
- 7.3.** Podkladem pro poskytnutí měsíčních plateb podle této Smlouvy je faktura, kterou vyhotoví zhotovitel. Tato faktura musí obsahovat zejména:
- označení faktura,
 - číslo dokladu,
 - název, sídlo a IČ zhotovitele,
 - údaj o zápisu v obchodním rejstříku vč. spisové značky,
 - název, sídlo a IČ objednatele,
 - datum vystavení, DUZP., datum odeslání a datum splatnosti,
 - označení peněžního ústavu a číslo účtu, na který se má platit,
 - předmět a název díla, číslo Smlouvy,
 - soupis provedených prací s náležitostmi dle odst. 7.1. této Smlouvy odsouhlasený objednatelem,
 - cenu bez DPH části díla odpovídající soupisu provedených prací a dodávek,
 - soupis dosud poskytnutých plateb, které se vztahují k dílu,
 - částku k úhradě,
 - razítko a podpis oprávněné osoby.
- 7.4.** Po dokončení prací na předmětu díla podle této Smlouvy bude vystavena konečná faktura, kterou vyhotoví zhotovitel. Tato faktura musí obsahovat zejména:
- označení faktura,
 - číslo dokladu,
 - název, sídlo a IČ zhotovitele,
 - údaj o zápisu v obchodním rejstříku vč. spisové značky,
 - název, sídlo a IČ objednatele,
 - datum vystavení, DUZP., datum odeslání a datum splatnosti,
 - označení peněžního ústavu a číslo účtu, na který se má platit,
 - předmět a název díla, číslo Smlouvy,
 - soupis provedených prací s náležitostmi dle odst. 7.1. této Smlouvy odsouhlasený objednatelem,
 - cenu bez DPH části díla odpovídající soupisu provedených prací a dodávek,
 - soupis dosud poskytnutých plateb, které se vztahují k dílu,
 - částku k úhradě,
 - razítko a podpis oprávněné osoby.
- 7.5.** Vystavená faktura musí obsahovat název stavby: A: „Prodloužení a oprava chodníku v Myslechovicích podél silnice III/3732“, B: „Myslechovice – úprava autobusové zastávky“.
- 7.6.** Pokud se na díle vyskytnou vícepráce, které byly vzájemně odsouhlaseny smluvními stranami, bude vystavena samostatná faktura s tím, že tato faktura musí kromě všech náležitostí uvedených v odst. 7.3 a 7.4 této Smlouvy obsahovat i odkaz na dokument, kterým byly vícepráce sjednány a odsouhlaseny.
- 7.7.** Zhotovitel je povinen vystavit daňový doklad - fakturu, kde poskytnuté zdanitelné plnění odpovídá číselnému kódu klasifikace produkce CZ-CPA 41 – 43, tj. patří do kategorie stavebních a montážních prací podle § 92e zákona č. 235/2004 Sb., o dani z přidané hodnoty, ve znění pozdějších předpisů (dále jen „zákon o DPH“).
- 7.8.** Zhotovitel předá dílčí, popř. konečnou fakturu k odsouhlasení technickému dozoru nejpozději 10. kalendářní den po ukončení měsíce, za který bude fakturováno.
- 7.9.** Odsouhlasená dílčí, popř. konečná faktura bude doručena oprávněné osobě za zadavatele nejpozději do 15. kalendářního dne po ukončení měsíce, za který bude fakturováno.
- 7.10.** Datem zdanitelného plnění každé vystavené faktury bude poslední den měsíce, za který bude

fakturováno.

7.11. Objednatel se zavazuje zaplatit platby do **30 dnů** od doručení faktury.

7.12. Objednatel může platbu odmítnout v případě, kdy platební doklad:

- obsahuje nesprávné nebo neúplné údaje,
- obsahuje chybné cenové údaje.

Objednatel musí platební doklad vrátit bez zbytečného prodlení, nejpozději do data jeho splatnosti, jinak je v prodlení s placením částky, která měla být fakturována správně. U opraveného dokladu běží nová lhůta splatnosti.

7.13. Smluvní strany si v souladu s článkem č. 16 zadávací dokumentace sjednávají vyhrazenou změnu závazku ze smlouvy, na základě které může být cena díla dle bodu 6.1 této smlouvy, jakož i každá cena položek uvedených v položkovém rozpočtu, navýšena v případě žádosti zhotovitele o částku odpovídající procentuální změně čtvrtletního „Indexu cen stavebních prací, indexu cen stavebních děl a indexu nákladů stavební výroby“ (dále jen „Index“) vyhlášeného Českým statistickým úřadem (viz.: <https://www.czso.cz/csu/czso/katalog-produktu>) ve srovnání Indexu dle posledního vyhlášení Českým statistickým úřadem. Změna bude uskutečněna formou písemného dodatku ke smlouvě na základě písemné žádosti zhotovitele zaslané zhotovitelem na doručovací adresu objednatele. Tato žádost zhotovitele může být poprvé uplatněna počínaje 1. 7. 2022 a musí být doručena objednateli před zahájení stavebních prací u kterých bude zhotovitel žádat o navýšení realizační ceny, jinak právo žádat navýšení ceny již zhotoveného díla zaniká.

8. Způsob provádění díla

8.1. Způsob provádění díla se řídí ustanoveními § 2589 a násl. OZ, pokud není dohodnuto jinak. Zhotovitel bude při plnění předmětu této Smlouvy postupovat s odbornou péčí. Zavazuje se dodržovat všeobecně závazné předpisy, technické normy a podmínky této Smlouvy. Zhotovitel se bude řídit výchozími podklady objednavatele, zápisy a dohodami oprávněných pracovníků smluvních stran a rozhodnutími a vyjádřeními dotčených orgánů státní správy.

8.2. Zhotovitel povede ode dne převzetí staveniště do okamžiku předání díla stavební deník. Podrobná úprava ohledně stavebního deníku je uvedena v čl. 9 VOP jež tvoří nedílnou přílohu č. 1 této smlouvy, pokud dále není uvedeno jinak.

8.3. Mimo stavbyvedoucího může provádět záznamy do stavebního deníku pracovník vykonávající autorský dozor, orgány státní kontroly, popř. jiné státní orgány a jiní k tomu zmocnění zástupci objednatele a zhotovitele.

8.4. Technický dozor stavebníka vykonává osoba pověřená zadavatelem. V jeho průběhu sleduje zejména, zda práce jsou prováděny v souladu se Smlouvou, projektovou dokumentací a zadávacími podmínkami, podle technických norem, jiných právních předpisů a rozhodnutí veřejnoprávních předpisů tak, aby jakost díla odpovídala požadovanému standardu. Na nedostatky zjištěné v průběhu prací objednatel neprodleně upozorní zápisem do stavebního deníku. Zhotovitel je povinen v takovém případě povinen postupovat podle odst. 8.2 této Smlouvy. V případě zjištění vad díla tyto neprodleně odstranit či dohodnout způsob a termín odstranění.

8.5. Technický dozor stavebníka není oprávněn zasahovat do činnosti zhotovitele. Je však oprávněn dát pracovníkům zhotovitele příkaz přerušit práce, pokud odpovědný zástupce zhotovitele není dosažitelný a je-li ohrožena bezpečnost prováděné stavby, život nebo zdraví pracujících na stavbě.

8.6. Zhotovitel je povinen umožnit výkon technického dozoru stavebníka a autorského dozoru projektanta, případně výkon činnosti koordinátora bezpečnosti a ochrany zdraví při práci na staveništi, osoby vykonávající technický dozor stavebníka, autorský dozor projektanta a výkon činnosti bezpečnost a ochranu zdraví při práci (dále jen "BOZP").

8.7. Zhotovitel a objednatel se dohodli, že zhotovitel vyzve objednatele k prověření prací, které budou v dalším průběhu prací zakryty, a to zápisem do stavebního deníku nejméně 3 (tři) dny před prováděním těchto prací. Druh prací bude rovněž předem dohodnut ve stavebním deníku. Nevyzve-li

zhotovitel Technický dozor stavebníka ke kontrole takových prací, bude povinen na žádost Technického dozoru stavebníka zakryté práce odkrýt na vlastní náklad. Pokud se objednatel nedostaví k prověření prací, o kterých byl prokazatelně informován, zhotovitel je oprávněn předmětné práce zakrýt. Bude-li v tomto případě objednatel dodatečně požadovat jejich odkrytí, je zhotovitel povinen toto odkrytí a zakrytí provést na náklady objednatele. Pokud se však zjistí, že práce nebyly řádně provedeny, nese veškeré náklady s tímto úkonem spojené zhotovitel. Provedení technické kontroly provádění díla objednatelem nezprošťuje zhotovitele zodpovědnosti za řádné a kvalitní provedení díla.

- 8.8.** Zhotovitel se zavazuje, že k realizaci díla nepoužije materiály, které nemají požadovanou certifikaci či jiný průvodní doklad prokazující kvalitu. Zhotovitel doloží na vyzvání objednatele, nejpozději před zahájením montážních prací, objednateli nebo Technickému dozoru stavebníka certifikát či jiný průvodní doklad prokazující kvalitu zabudovávaného výrobku, konstrukce či materiálu. Zhotovitel souhlasí, že v případě nejasností o kvalitě výrobku, konstrukce či materiálu má objednatel před jejich zabudováním právo vyžadovat předložení příslušných vzorků s průvodními doklady prokazujícími např. výrobce, parametry, kvalitu atd. Současně se zhotovitel zavazuje, že v případě použití výrobku, konstrukce či materiálu, které nejsou specifikovány v projektové dokumentaci, vyzve před jejich objednáním objednatel a vyžádá si jeho souhlas.
- 8.9.** Objednatel má právo prohlédnout (zkontrolovat), případně vyzkoušet materiál (dílo či jeho část), aby se ujistil, že vyhovuje podmínkám uvedeným ve smlouvě. Tyto prohlídky (kontroly) a zkoušky budou prováděny u zhotovitele nebo jeho poddodavatelů v místě dodání, popř. v místě konečného plnění díla. Provádí-li se u zhotovitele nebo jeho poddodavatelů, pak se musí zhotovitel osobám pověřeným objednatelem zajistit pro tyto účely všechny potřebné technické prostředky a součinnost, a to zdarma. Zhotovitel je povinen zdarma dodat vzorky materiálů vždy, když jsou objednatelem požadovány pro kontrolní měření. Pokud by jakékoliv prohlížené (kontrolované) nebo zkoušené práce či materiály nevyhovovaly specifikacím požadované kvality, smí je objednatel odmítnout s prokázáním nevyhovujících vlastností a zhotovitel musí buď odmítnuté zboží nahradit nebo provést všechny úpravy (změny) nezbytné pro splnění specifikovaných požadavků, a to na vlastní náklady.
- 8.10.** Sjednané termíny se považují za splněné zápisem ve stavebním deníku, který potvrdí objednatel.
- 8.11.** Zhotovitel přebírá v plném rozsahu odpovědnost za vlastní řízení postupu prací a dodržování předpisů bezpečnosti práce a ochrany zdraví při práci a za pořádek na pracovišti. Odpovídá za provádění díla ve vyžadované kvalitě a ve stanovených termínech.
- 8.12.** Zhotovitel přebírá v plném rozsahu odpovědnost za plnění příslušných ustanovení zákonů, vyhlášek a norem o požární ochraně.
- 8.13.** K dodržení ustanovení této Smlouvy se zhotovitel zavazuje k provádění prací pouze odborně způsobilými a proškolenými pracovníky. Způsob prokázání určuje odst. 10.4.1 VOP a postup při nesplnění podmínky upravuje odst. 10.3.1 VOP.
- 8.14.** Zhotovitel je povinen veškeré poddodavatele podílející se na realizaci stavby seznámit se všemi podmínkami provádění díla plynoucími ze zadávacích podkladů a této Smlouvy. Zhotovitel nese veškerou zodpovědnost za činnost, dodávky a práce svých poddodavatelů. Přenesení jakýchkoli závazků plynoucích z této Smlouvy na poddodavatele je nepřípustné a je vůči objednateli právně neúčinné.
- 8.15.** V případě, že v průběhu prací dojde ke zjištění případně možných archeologických nálezů, je zhotovitel povinen přerušit práce na díle a informovat o těchto skutečnostech objednatele a oprávněné orgány státní správy. Pokud tak neučiní, nese zhotovitel veškeré důsledky z toho plynoucí. Zhotovitel má právo na prodloužení termínu předání díla o takovou dobu, po kterou bylo zhotoviteli vlivem archeologických nálezů znemožněno provádění díla.

9. Staveniště

- 9.1.** Staveniště je prostor, určený k provedení díla a k zařízení staveniště. Objednatel se zavazuje předat zhotoviteli staveniště prosté práv třetích osob v termínu uvedeném v bodě 4.1.1 této Smlouvy.
- 9.2.** O předání staveniště bude sepsán zápis, který potvrdí zástupci smluvních stran. V zápisu se uvedou

vzájemné vztahy pro plnění předmětu veřejné zakázky bez překážek jak na straně zhotovitele, tak objednatele.

- 9.3.** Zařízení staveniště si celé zabezpečuje zhotovitel. Náklady na vybudování, úpravy stávajících zařízení pro účely zařízení staveniště a likvidaci zařízení staveniště jsou součástí smluvní ceny. Materiál zbylý po demontáži zařízení staveniště je majetkem zhotovitele.
- 9.4.** Zhotovitel je povinen udržovat na převzatém staveništi pořádek a čistotu. Zabezpečí řádnou likvidaci odpadů vzniklých na stavbě dle zákona č. 541/2020 Sb., o odpadech v platném znění.
- 9.5.** Zhotovitel zlikviduje vlastní zařízení staveniště a předá vyklizené staveniště objednateli do 3 (tří) dnů po předání díla. Po uplynutí této lhůty může zhotovitel ponechat na staveništi jen zařízení a materiál potřebný k odstranění případných vad a nedodělků zjištěných při přejímacím řízení. Po jejich odstranění je povinen neprodleně staveniště protokolárně předat objednateli ve stavu prostém jakýchkoliv překážek.

10. Předání a převzetí díla

10.1. K předání a převzetí díla vyzve zhotovitel písemně zápisem ve stavebním deníku objednatele 5 (pět) dnů před termínem zahájení přejímacího řízení. K termínu zahájení přejímky předloží zhotovitel písemné doklady dle odst. 10.2 této Smlouvy. Zhotovitel a objednatel se zavazují sepsat o předání a převzetí předmětu díla zápis, který musí obsahovat alespoň:

- popis předávaného díla,
- zhodnocení kvality předávaného díla,
- výsledek přejímacího řízení,
- podpisy zástupců obou smluvních stran, kteří předání a převzetí díla provedli.

Zhotovitel a objednatel se zavazují sepsat zápis o předání a převzetí předmětu díla i v případě dřívějšího dokončení díla.

10.2. Při přejímacím řízení předá zhotovitel objednateli nezbytné doklady, zejména:

- doklady dle podmínek souhlasu s provedením ohlášeného stavebního záměru a projektové dokumentace o předepsaných zkouškách podmiňující převzetí díla
- tři tištěná vyhotovení projektové dokumentace skutečného provedení stavby se zakreslením veškerých změn podle skutečného stavu provedených prací a jednu digitální verzi na dohodnutém datovém nosiči,
- geodetické zaměření díla, pokud bude nutné
- písemná stanoviska správců a provozovatelů sítí dotčených stavbou včetně jejich vyjádření před zakrytím sítí,
- fotodokumentaci o průběhu stavebních prací na elektronickém nosiči,
- provozní předpisy k obsluze jednotlivých částí díla,
- atesty, prohlášení o shodě,
- doklady jakosti na materiály, používané v průběhu stavby a zabudované do stavby,
- doklady vydané v souladu se zákonem č. 22/1997 Sb., o technických požadavcích na výrobky, ve znění pozdějších předpisů,
- zápisy a osvědčení o provedených zkouškách a kvalitě použitých materiálů, konstrukcí zakrytých v průběhu stavby,
- stavební deník,
- soubor zápisů o dílčích přejímkách, pokud byly uskutečněny.

10.3. Dílo objednatel převezme bez vad a nedodělků.

10.4. Objednatel je povinen k předání a převzetí díla přizvat osoby vykonávající funkci technického dozoru stavebníka, případně také autorského dozoru projektanta.

11. Záruční doba – zodpovědnost za vady

- 11.1.** Odpovědnost za vady díla se řídí touto Smlouvou a příslušnými ustanoveními OZ.
- 11.2.** Zhotovitel ručí za úplné a kvalitní provedení předmětu díla podle této Smlouvy, platných právních předpisů, ČSN, dalších norem, TP, TKP a požadovaných standardů.
- 11.3.** Na zhotovené dílo zhotovitel poskytuje záruku na jakost v délce **60 měsíců**. Tato záruční doba se nevztahuje na výrobky a zařízení se záruční lhůtou, uvedenou jejich výrobcem. Záruční doba počíná běžet dnem předání a převzetí díla bez vad a nedodělků.
- 11.4.** Zhotovitel nenese záruky za vady materiálů a zařízení dodaných objednatelem a neodpovídá za vady vzniklé objednateli nedodržením pokynů v předaných návodech pro provoz a údržbu zařízení.
- 11.5.** Zhotovitel je povinen během záruční lhůty, na svou odpovědnost a náklady, další zjištěné vady neprodleně a bezplatně odstranit v dohodnuté době, a to na základě oznámení vad provedeného objednatelem písemnou formou nejpozději do 10 (deseti) dnů po jejich zjištění. Zhotovitel je povinen se k reklamaci vyjádřit do 3 (tří) pracovních dnů po jejím obdržení a dohodnout způsob a termín na její odstranění. Záruční doba pro reklamovanou část se prodlužuje o dobu od oznámení reklamace objednatelem zhotoviteli do podepsání zápisu o předání a převzetí reklamované části po odstranění vad.
- 11.6.** Odstranění vad v záruční době potvrdí v zápise objednatel zhotoviteli, popř. uvede důvody, proč tento zápis odmítá podepsat. K předání a převzetí reklamované části je povinen se objednatel dostavit, pokud k tomu byl zhotovitelem písemně vyzván nejméně 3 (tři) dny předem.
- 11.7.** Jestliže se ukáže, že vada materiálu zabudovaného do předmětu díla je neodstranitelná, zavazuje se zhotovitel dodat do 5 (pěti) dní od zjištění této skutečnosti náhradní předmět plnění. Za vadu neodstranitelnou se považuje i taková, která se vyskytla znovu po opravě.
- 11.8.** Objednatel se zavazuje, že případnou reklamaci vady díla uplatní nejpozději do 10 (deseti) dnů po jejím zjištění písemnou formou do rukou oprávněného zástupce podle čl. 1 této Smlouvy.
- 11.9.** Pro odpovědnost za vady díla platí ustanovení § 2615 OZ. Veškeré činnosti související s projednáním reklamace, včetně podpisu dohod o vyřízení reklamace, zajišťují zástupci zhotovitele uvedení v čl. 1 této smlouvy.

12. Smluvní pokuty

- 12.1.** Smluvní strany se dohodly, že mohou být uplatněny oprávněnou stranou z titulu neplnění níže uvedených závazků z této Smlouvy, tyto smluvní pokuty:
- 12.2.** Smluvní pokuta za prodlení zhotovitele se splněním sjednaného termínu zahájení stavebních prací dle čl. 4.1.1 této smlouvy ve výši **5.000,- Kč** (pět tisíc korun českých) za každý i započatý den prodlení.
- 12.3.** Smluvní pokuta za prodlení zhotovitele se splněním sjednaného termínu předání a převzetí díla dle čl. 4.1.2 této smlouvy ve výši **10.000,- Kč** (deset tisíc korun českých) za každý i započatý den prodlení až do data podepsání protokolu o předání a převzetí stavby.
- Smluvní pokuta za prodlení zhotovitele s odstraněním vad zjištěných a uplatněných v rámci záruky ve výši **1.000,- Kč** (Tisíc korun českých) za každou vadu a každý den prodlení oproti dohodnuté lhůtě k odstranění uvedené v dohodě o odstranění vad až do dne, kdy vady a nedodělky budou odstraněny.
 - Smluvní pokuta za prodlení zhotovitele s odstraněním vad reklamovaných v období záruční lhůty, které brání řádnému užívání díla, případně hrozí nebezpečí škody velkého rozsahu (havárie) zjištěných a uplatněných v rámci záruky ve výši **5.000,- Kč** (Pět tisíc korun českých) za každou vadu a každý den prodlení oproti dohodnuté lhůtě k odstranění uvedené v dohodě o odstranění vad až do dne, kdy vady budou odstraněny.
 - Smluvní pokuta za prodlení zhotovitele s nedodržením termínu vyklizení staveniště dle čl. 9.5 této Smlouvy ve výši **0,05 %** (pět setin procenta) z ceny díla za každý i započatý den prodlení.
 - Smluvní úrok za prodlení objednatele z prodlení s úhradou úplné faktury ve výši **0,015 %**

(patnáct tisícín procenta) z dlužné částky za každý den prodlení.

- 12.4.** V případě porušení čl.14.12 smlouvy zhotovitelem, tedy že změna poddodavatele nebude předem odsouhlasena objednatelem a zhotovitel bude provádět stavbu pomocí poddodavatelů, které neuvedl v nabídce, případně poddodavatelem bez uděleného písemného souhlasu objednatele, bude objednatel požadovat po zhotoviteli zaplacení smluvní pokuty ve výši 5 % (pět procent) z ceny za dílo.
- 12.5.** Smluvní strany se dohodly, že v případě vzniku škody způsobené porušením povinnosti ze závazku, na níž je dohodnuta smluvní pokuta, není dotčen nárok na zaplacení způsobené škody.

13. Odstoupení od Smlouvy

- 13.1.** Zhotovitel může od Smlouvy odstoupit v případě, že
- objednatel opomene vykonat svou povinnost, a tím způsobí zhotovitelovu neschopnost provést smluvený výkon. Odstoupení je přípustné teprve tehdy, když zhotovitel písemně navrhl objednateli přiměřenou lhůtu ke splnění závazku a ta neúspěšně uplynula,
 - objednatel splatnou platbu neprovede nebo se jinak dostane do prodlení s úhradou oproti dohodnutým platebním podmínkám. Odstoupení je přípustné teprve tehdy, když objednatel neuhradil sjednanou platbu ani po uplynutí lhůty 1 (jednoho) měsíce od splatnosti sjednané platby, pokud nebude dohodnuto jinak.
- 13.2.** Účinky odstoupení nastávají dnem doručení písemného projevu vůle od Smlouvy odstoupit druhé straně. V pochybnostech se má za to, že oznámení bylo doručeno třetím dnem ode dne jeho odeslání na poslední známou adresu.
- 13.3.** Objednatel si vyhrazuje právo kdykoliv odstoupit od Smlouvy bez sankcí. V takovém případě zaplatí objednatel zhotoviteli prokazatelně provedené práce na základě zhotovitelem předloženého a objednatelem odsouhlaseného soupisu prací.

14. Jiná ujednání

- 14.1.** Smluvní strany se dohodly, že ve smyslu ust. § 2002 odst.1 OZ pokládají porušení smluvních povinností uvedených v následujících částech Smlouvy za porušení podstatné:
- prodlení objednatele s povinností dle čl. 4 a odst. 5.1 této Smlouvy,
 - prodlení zhotovitele s povinností dle čl. 4 této Smlouvy.
- 14.2.** Každá ze smluvních stran, ovlivněná vyšší mocí, musí bez zpoždění a ne později než 5 (pět) dnů od výskytu vyšší moci oznámit druhé straně působení a charakteristiku vyšší moci. Jestliže z důvodu vyšší moci bude zhotovitel zpožděn v plnění svých závazků dle této Smlouvy, bude mít právo na takové prodloužení termínu, které by mělo být za všech okolností čestné a přiměřené. Pokud by působení vyšší moci trvalo ne více než 30 dnů, nebudou zhotoviteli ani objednateli hrazeny žádné dodatečné náklady. V opačném případě budou tyto vlivy promítnuty dodatkem do smluvních ujednání.
- 14.3.** Jestliže bude zhotoviteli v důsledku vyšší moci definitivně zabráněno plnit tuto Smlouvu nebo její část, budou objednatel a zhotovitel oprávněni na základě vzájemného písemného oznámení ukončit Smlouvu nebo tu její část, v jejíž realizaci je zhotoviteli s konečnou platností zabráněno. V případě ukončení výše uvedeným způsobem musí objednatel zaplatit zhotoviteli poměrnou část odměny za provedené práce a za položky vyrobené před datem ukončení.
- 14.4.** Veškeré skutečnosti obchodní, výrobní a technické související s prováděním díla podle této Smlouvy jsou předmětem obchodního tajemství a jsou chráněny podle ust. § 2985 OZ, pokud není v této Smlouvě nebo v obecně závazných právních předpisech uvedeno jinak. Smluvní strany jsou povinny zachovávat mlčenlivost o všech těchto skutečnostech, o nichž se v souvislosti s prováděním díla podle této Smlouvy dozvěděly, a to i poté, kdy provádění díla bylo skončeno, pokud se nedohodnou jinak. Smluvní strany jsou rovněž povinny dbát o nepoškození dobrého obchodního jména druhé strany.

Porušení těchto povinností zakládá i závazek k náhradě škody. Ostatní ustanovení OZ o nekalé soutěži tímto ujednáním nejsou dotčena.

- 14.5.** Odpovědnost za škodu se řídí obecně závaznými právními předpisy. Hradí se škoda skutečná i ušlý zisk, a to uvedením v předešlý stav nebo v penězích, přičemž právo volby má strana poškozená.
- 14.6.** Zhotovitel na sebe přejímá zodpovědnost za škody způsobené všemi účastníky výstavby na zhotovovaném díle v rozsahu zadaných prací po celou dobu výstavby, tzn. do převzetí díla objednatelem bez vad a nedodělků, stejně tak za škody způsobené svou činností zadavateli nebo třetí osobě na majetku, tzn., že v případě jakéhokoliv narušení či poškození majetku (např. vjezdů, plotů, objektů, prostranství, inženýrských sítí) je zhotovitel povinen bez zbytečného odkladu tuto škodu odstranit a není-li to možné, tak finančně uhradit.
- 14.7.** Zhotovitel (vč. případných poddodavatelů) musí dodržovat plán bezpečnosti a ochrany zdraví při práci na staveništi a řídit se pokyny BOZP, který bude objednatelem stanoven.
- 14.8.** Zhotovitel bude odpovědný za škodu, kterou způsobí objednateli, vzniklou v souvislosti s plněním Smlouvy zhotovitelem a jeho poddodavateli.
- 14.9.** Změna poddodavatele, pomocí kterého zhotovitel prokazoval v zadávacím řízení splnění kvalifikace, je možné jen ve výjimečných případech se souhlasem objednatele. Nový poddodavatel musí splňovat kvalifikaci minimálně v rozsahu, v jakém byla prokázána v zadávacím řízení.
- 14.10.** Objednatel nesmí souhlas uvedený v odst. 14.9. bez závažného důvodu odepřít.
- 14.11.** Zhotovitel na své náklady během stavby zajistí čištění a údržbu komunikací a veřejných ploch používaných při stavbě ve stavu odpovídajícím příslušným předpisům.
- 14.12.** Zhotovitel se zavazuje, že plnění dílčích částí díla případnými poddodavateli díla bude v souladu s jím předloženými informacemi o poddodavatelích během veřejné zakázky. V případě změny poddodavatele, je dodavatel povinen oznámit objednateli tuto skutečnost před zahájením plnění díla novým poddodavatelem, přičemž pro zahájení plnění části díla novým poddodavatelem musí být objednatelem zhotoviteli udělen písemný souhlas.
- 14.13.** Zhotovitel se zavazuje jako odborně způsobilá osoba zkontrolovat technickou část předané dokumentace nejpozději před zahájením prací na příslušné části díla a upozornit objednatele bez zbytečného odkladu na zjištěné zjevné vady a nedostatky. Touto kontrolou není dotčena odpovědnost popsaná v odst. 14.14. Případný soupis vad a nedostatků předané dokumentace včetně návrhů na jejich odstranění a dopadem na předmětnou cenu díla zhotovitel předá objednateli.
- 14.14.** Objednatel je odpovědný za správnost a úplnost předané příslušné dokumentace.
- 14.15.** Smluvní strany se dohodly, že objednatel je oprávněn změnit rozsah předmětu díla v průběhu realizace stavby a zhotoviteli nevzniká nárok na náhradu škody a ušlý zisk z této změny.
- 14.16.** Ve smyslu § 2 e) zákona č. 320/2001 Sb., o finanční kontrole, berou smluvní strany na vědomí, že kdykoli po dobu 10 (deseti) let ode dne předání a převzetí díla jsou povinny spolupůsobit při finanční kontrole, a zároveň jsou povinny poskytnout kontrolním orgánům dokumenty, vztahující se k předmětu Smlouvy a umožnit nahlédnutí do účetnictví nebo daňové evidence s ním související.
- 14.17.** Zhotovitel je povinen umožnit přístup kontrolním orgánům ve smyslu zákona č. 320/2001 Sb., o finanční kontrole, v platném znění (poskytovateli dotace, Ministerstvu pro místní rozvoj, Ministerstvu financí, auditnímu orgánu, Evropské komisi, Evropskému účetnímu dvoru, Nejvyššímu kontrolnímu úřadu, příslušnému Finančnímu úřadu a dalším kontrolním orgánům) do objektů a na pozemky dotčené projektem a jeho realizací a provést kontrolu dokladů souvisejících s projektem.
- 14.18.** Zhotovitel se zavazuje nejpozději v den podpisu této Smlouvy předložit objednateli originál, nebo úředně ověřenou kopii pojistné smlouvy s minimálním limitem plnění z případné škodní události v plné výši nabídkové ceny zakázky.

15. Závěrečná ustanovení

- 15.1.** Pokud není stanoveno jinak, řídí se tato Smlouva i vztahy podle ní vzniklé OZ. V případě vzniku sporu se smluvní strany zavazují je řešit dohodou v rámci zásady „dobré vůle“. Nedohodnou-li se smluvní

strany na smírném vyřešení sporu, rozhodne na návrh jedné z nich soud k rozhodování věcně a místně příslušný dle ustanovení zákona č. 99/1963 Sb., občanský soudní řád, ve znění pozdějších předpisů.

- 15.2.** Tato Smlouva vstupuje v platnost dnem jejího podpisu oprávněnými zástupci obou smluvních stran.
- 15.3.** Tato Smlouva vstupuje v účinnost dnem jejího uveřejnění v registru smluv podle zákona č. 340/2015 Sb. Zákona o registru smluv v platném znění.
- 15.4.** Smluvní strany souhlasí se zveřejněním Smlouvy včetně příloh na profilu zadavatele v souladu se zákonem č. 134/2016 Sb., o zadávání veřejných zakázek a v registru smluv podle zákona č. 340/2015 Sb. Zákona o registru smluv v platném znění.
- 15.5.** Tato Smlouva může být měněna a doplňována pouze písemnými vzestupně číslovanými dodatky ke Smlouvě po řádném potvrzení a podepsání zástupců obou smluvních stran.
- 15.6.** Smlouva je vyhotovena elektronicky v jednom stejnopise s platností originálu a podepsaná zaručeným elektronickým podpisem.
- 15.7.** Smluvní strany prohlašují, že s obsahem této smlouvy souhlasí, že smlouvu uzavřely na základě své svobodné a vážné vůle a že nebyla učiněna v tísní ani za nápadně nevýhodných podmínek. Na základě této skutečnosti připojují své podpisy.
- 15.8.** Nedílnou součástí této Smlouvy jsou níže uvedené přílohy:
Příloha č. 1 – VOP (Všeobecné obchodní podmínky)
Příloha č. 2 – Nabídkový položkový rozpočet stavby (viz odst. 6.2.).
Příloha č. 3 – Harmonogram stavby
- 15.9.** Schvalovací doložka
Tato smlouva byla projednána a schválena Radou města Litovel na schůzi č 79, pod usn. č. 2655 dne 1. 7. 2022.

V Litovli dne
Objednatel:

V Bruntále dne
Zhotovitel:

.....
Viktor Kohout
starosta města

.....
Ing. Ivárek Němec
jednatel

PŘÍLOHA Č. 1 VŠEOBECNÉ OBCHODNÍ PODMÍNKY

1. Povinnosti zhotovitele

1.1. Oprávnění k podnikání

1.1.1. Zhotovitel je povinen předložit před podpisem smlouvy Objednateli doklady opravňující jej k podnikání podle zvláštních právních předpisů pro celý rozsah díla.

1.2 Závazek provést dílo na svůj náklad a na svou odpovědnost

1.2.1. Zhotovitel je povinen provést dílo na svůj náklad a na své nebezpečí ve sjednané době.

2. Povinnosti objednatele

2.1. Povinnost zaplatit

2.1.1. Objednatel je povinen řádně a včas provedené dílo převzít a zaplatit za něj dohodnutou cenu

3. Předmět smlouvy

3.1. Předmět díla

3.1.1. Předmětem smlouvy a těchto obchodních podmínek je stanovení práv a povinností smluvních stran. Předmětem díla je zhotovení stavby. Zhotovením stavby se rozumí úplné, funkční a bezvadné provedení všech stavebních a montážních prací a konstrukcí, včetně dodávek potřebných materiálů a zařízení nezbytných pro řádné dokončení díla, dále provedení všech činností souvisejících s dodávkou stavebních prací a konstrukcí jejichž provedení je pro řádné dokončení díla nezbytné (např. zařízení staveniště, bezpečnostní opatření apod.) včetně koordináční a kompletační činnosti celé stavby.

3.1.2. Předmět díla je vymezen projektovou dokumentací předanou Objednatelům Zhotoviteli.

3.1.3. Součástí díla jsou vedle činností uvedených ve smlouvě o dílo vždy i následující práce a činnosti:

3.1.3.1. zajištění vytýčení veškerých inženýrských sítí v prostoru staveniště. Zhotovitel je povinen zajistit, aby nebyly od převzetí Staveniště do předání díla porušeny, a rovněž zajistit zpětné protokolární předání inženýrských sítí jejich správcům, Zhotovitel odpovídá Objednateli za škodu způsobenou porušením této povinnosti.

3.1.3.2. zajištění všech nezbytných průzkumů nutných pro řádné provádění a dokončení díla,

3.1.3.3. zajištění a provedení všech opatření organizačního a stavebně technologického charakteru k řádnému provedení díla,

3.1.3.4. veškeré práce a dodávky související s bezpečnostními opatřeními na ochranu lidí a majetku (zejména chodců a vozidel) v místech dotčených stavbou,

3.1.3.5. zajištění bezpečnosti práce a ochrany životního prostředí,

3.1.3.6. zajištění atestů a dokladů o požadovaných vlastnostech výrobků ke kolaudaci (i dle zákona č. 22/1997 Sb. – prohlášení o shodě) a revizí veškerých elektrických zařízení s případným odstraněním uvedených závad, zajištění všech ostatních nezbytných zkoušek, atestů a revizí podle ČSN a právních nebo technických předpisů platných v době provádění a předání díla, kterými bude prokázáno dosažení předepsané kvality a předepsaných technických parametrů díla,

- 3.1.3.7.** zřízení a odstranění zařízení staveniště,
- 3.1.3.8.** zabezpečení řádné likvidace odpadů vzniklých na stavbě (zejména vykopaná zemina, vybourané hmoty a stavební suť) dle zákona č. 541/2020 Sb., o odpadech v platném znění.
- 3.1.3.9.** uvedení všech povrchů dotčených stavbou do původního stavu (komunikace, chodníky, zeleň, příkopy, propustky apod.),
- 3.1.3.10.** zabezpečení dodržení podmínek stanovených správcem inženýrských sítí,
- 3.1.3.11.** zajištění a splnění podmínek vyplývajících z územního rozhodnutí a ze stavebního povolení nebo jiných dokladů,

4. Termíny plnění

4.1. Termín zahájení

4.1.1 Zhotovitel zahájí práce v souladu s termínem uvedeným v předloženém harmonogramu.

4.1.2 Pokud Zhotovitel práce na díle nezačíná do 20 pracovních dnů, je Objednatel oprávněn od smlouvy odstoupit.

4.2. Termín dokončení

4.2.1. Zhotovitel je povinen dokončit práce na díle v termínu dokončení díla sjednaném ve smlouvě.

4.2.2. Dokončením díla se rozumí úplné dokončení celé stavby a podepsání posledního zápisu o předání a převzetí stavby.

4.3. Podmínky pro změnu sjednaných termínů

4.3.1. Vícepráce a méněpráce, jejichž finanční objem nepřekročí 10 % z hodnoty sjednané ceny díla, nemají vliv na termín dokončení a dílo bude dokončeno ve sjednaném termínu, pokud se strany nedohodnou jinak.

5. Cena díla a podmínky pro změnu sjednané ceny

5.1. Obsah ceny

5.1.1. Cena díla je oběma smluvními stranami sjednána v souladu s ustanovením § 2 zákona č. 526/1990 Sb., o cenách, ve znění pozdějších předpisů, a je stranami dohodnuta bez daně z přidané hodnoty (DPH).

5.1.2. Cena je stanovena podle Projektové dokumentace předané objednatel zhotoviteli. Pro obsah sjednané ceny je rozhodující Výkaz výměr, který je součástí předané Projektové dokumentace.

5.1.3. Jednotkové ceny uvedené v Položkovém rozpočtu jsou ceny pevné po celou dobu výstavby.

5.2. Doklady určující cenu

5.2.1. Je-li cena díla doložena Položkovými rozpočty, odpovídá Zhotovitel za to, že tyto Položkové rozpočty jsou v úplném souladu s Výkazem výměr, předloženým Objednatel. Položkové rozpočty slouží k prokazování finančního objemu provedených prací (tj. jako podklad pro měsíční fakturaci) a dále pro ocenění případných víceprací nebo méněprací.

5.2.2. Zhotovitel nemá právo domáhat se zvýšení sjednané ceny z důvodů chyb nebo nedostatků v Položkovém rozpočtu, pokud jsou tyto chyby důsledkem nepřesného nebo

neúplného ocenění Výkazu výměr.

5.3. Podmínky pro změnu ceny

5.3.1. Sjednaná cena je cenou nejvýše přípustnou a může být změněna pouze za níže uvedených podmínek.

5.3.2. Změna sjednané ceny je možná pouze:

- a) pokud v průběhu realizace díla, po podpisu smlouvy dojde ke změnám sazeb DPH nebo ke změnám jiných daňových předpisů majících vliv na cenu díla;
- b) pokud Objednatel bude požadovat i provedení jiných prací nebo dodávek než těch, které byly předmětem Projektové dokumentace, nebo pokud Objednatel vyloučí některé práce nebo dodávky z předmětu plnění;
- c) pokud Objednatel bude požadovat jinou kvalitu nebo druh dodávek než tu, která byla určena Projektovou dokumentací;

5.4. Způsob sjednání změny ceny

5.4.1. Nastane-li některá z podmínek, za kterých je možná změna sjednané ceny, je Zhotovitel povinen provést výpočet změny nabídkové ceny a předložit jej Objednateli k odsouhlasení.

5.4.2. Zhotoviteli vzniká právo na zvýšení sjednané ceny teprve v případě, že změna bude odsouhlasena Objednatelem.

5.4.3. Objednateli vzniká právo na snížení sjednané ceny teprve v případě, že změna bude odsouhlasena Zhotovitelem.

5.4.4. Zhotoviteli zaniká jakýkoliv nárok na zvýšení sjednané ceny, jestliže písemně neoznámí nutnost jejího překročení a výši požadovaného zvýšení ceny bez zbytečného odkladu poté, kdy se ukázalo, že je zvýšení ceny nevyhnutelné. Toto písemné oznámení však nezakládá právo Zhotovitele na zvýšení sjednané ceny. Zvýšení sjednané ceny je možné pouze za podmínek daných těmito obchodními podmínkami.

5.5. Vícepráce a méněpráce a způsob jejich prokazování

5.5.1. Vyskytnou-li se při provádění díla vícepráce nebo méněpráce, je Zhotovitel povinen provést jejich přesný soupis včetně jejich ocenění a tento soupis předložit Objednateli k odsouhlasení.

5.5.2. Objednatel je povinen vyjádřit se k návrhu Zhotovitele nejpozději do 10 ti dnů ode dne předložení návrhu Zhotovitele.

5.5.3. Obě strany následně změnu sjednané ceny písemně dohodnou formou Dodatku ke smlouvě.

6. Platební podmínky

6.1. Zálohy

6.1.1. Objednatel neposkytuje Zhotoviteli zálohu.

6.2. Postup plateb

6.2.1. Cena za dílo bude uhrazena průběžně na základě daňových dokladů (dále jen „faktur“) vystavených Zhotovitelem 1x měsíčně.

6.2.2. Zhotovitel předloží Objednateli vždy nejpozději do 5 dne následujícího měsíce soupis provedených prací oceněný v souladu se způsobem sjednaným ve smlouvě. Objednatel

je povinen se k tomuto soupisu vyjádřit. Po odsouhlasení objednatelem vystaví zhotovitel fakturu. Nedílnou součástí faktury musí být soupis provedených prací. Bez tohoto soupisu je faktura neplatná.

6.2.3. Nedojde-li mezi oběma stranami k dohodě při odsouhlasení množství nebo druhu provedených prací, je Zhotovitel oprávněn fakturovat pouze ty práce a dodávky, u kterých nedošlo k rozporu. Pokud bude faktura Zhotovitele obsahovat i práce, které nebyly Objednatelem odsouhlaseny, je Objednatel oprávněn uhradit pouze tu část faktury, se kterou souhlasí. Na zbývající část faktury nemůže Zhotovitel uplatňovat žádné majetkové sankce ani úrok z prodlení vyplývající z peněžitého dluhu Objednatele.

6.3. Platby za vícepráce

6.3.1. Pokud se na díle vyskytnou vícepráce s jejichž provedením Objednatel souhlasí, musí být jejich cena fakturována samostatně.

6.3.2. Faktura za vícepráce musí kromě jiných, výše uvedených náležitostí faktury obsahovat i odkaz na dokument, kterým byly vícepráce sjednány a odsouhlaseny.

6.4. Termín splnění platební povinnosti Objednatele

6.4.1. Dnem zaplacení je den odepsání finančních prostředků z účtu objednatele.

7. Majetkové sankce

7.1. Sankce za neplnění dohodnutých termínů

7.1.1. Pokud bude Zhotovitel v prodlení proti termínu dokončení díla sjednanému podle Smlouvy, je povinen zaplatit Objednateli smluvní pokutu ve výši **0,05 %** (pět setin procenta) za každý den prodlení. Ve smlouvě může být dohodnuta smluvní pokuta vyšší.

7.1.2. Prodlení Zhotovitele proti termínu dokončení díla sjednaného dle Smlouvy delší jak 20 dnů se považuje za podstatné porušení smlouvy.

7.2. Prodlení s úhradou ceny

7.2.1. Pro případ pozdní úhrady faktur ze strany objednatele je zhotovitel oprávněn požadovat po Objednateli zaplacení úroku z prodlení dle platných právních předpisů.

7.3. Způsob vyúčtování sankcí

7.3.1. Sankci (smluvní pokutu, úrok z prodlení) vyúčtuje oprávněná strana straně povinné písemnou formou. Ve vyúčtování musí být uvedeno to ustanovení smlouvy, které k vyúčtování sankce opravňuje a způsob výpočtu celkové výše sankce.

7.3.2. Strana povinná se musí k vyúčtování sankce vyjádřit nejpozději do 10 dnů ode dne jeho obdržení, jinak se má za to, že s vyúčtováním souhlasí. Vyjádřením se v tomto případě rozumí písemné stanovisko strany povinné.

7.3.3. Nesouhlasí-li strana povinná s vyúčtováním sankce je povinna písemně ve sjednané lhůtě sdělit oprávněné straně důvody, pro které vyúčtování sankce neuznává.

8. Staveniště

8.1. Předání a převzetí Staveniště

8.1.1. Objednatel je povinen předat Zhotoviteli Staveniště prostě práv třetí osoby po uzavření smlouvy o dílo, pokud se strany nedohodnou jinak. Termín zhotovitele pro předání díla se prodlouží o dobu prodlení objednatele s předáním staveniště zhotoviteli.

- 8.1.2.** O předání a převzetí Staveniště Zhotoviteli vyhotoví Objednatel písemný protokol, který obě strany podepíší. Za den předání Staveniště se považuje den, kdy dojde k oboustrannému podpisu příslušného protokolu.
- 8.2.** Vytýčení stávajících podzemních inženýrských sítí
- 8.2.1.** Zhotovitel je povinen zajistit vytýčení stávajících inženýrských sítí na staveništi a přilehlých pozemcích dotčených prováděním díla a tyto vhodným způsobem přeložit nebo chránit tak, aby v průběhu provádění díla nedošlo k jejich poškození.
- 8.2.2.** Zhotovitel je povinen dodržovat všechny podmínky správců nebo vlastníků sítí a nese veškeré důsledky a škody vzniklé jejich nedodržením.
- 8.2.3.** Dojde-li k poškození stávajících inženýrských sítí, které byly řádně vytyčeny, nese veškeré náklady na uvedení sítí do původního stavu Zhotovitel včetně případných škod, pokut apod.
- 8.2.4.** Dojde-li k poškození stávajících inženýrských sítí, je Zhotovitel povinen bezodkladně uvést poškozené sítě do původního stavu a nese veškeré náklady na uvedení sítí do původního stavu včetně případných škod, pokut apod.
- 8.2.5.** Zhotovitel je povinen zajistit přechodné dopravní značení, včetně písemného vyjádření – povolení z odboru dopravy MěÚ Litovel.
- 8.3.** Zabezpečení a vyklizení staveniště
- 8.3.1.** Zhotovitel zodpovídá za zabezpečení staveniště a zařízení staveniště zejména s ohledem na bezpečnost práce, okolní provoz a životní prostředí.
- 8.3.2.** Zhotovitel je povinen odstranit zařízení staveniště a vyklidit staveniště do 3 (tří) dnů od předání a převzetí díla.

9. Stavební deník

- 9.1.** Povinnost vést stavební deník
- 9.1.1.** Zhotovitel je povinen vést ode dne předání a převzetí staveniště stavební deník o pracích, které provádí, a to minimálně v rozsahu zákona č. 186/2006 Sb., o územním plánování a stavebním řádu (stavební zákon), ve znění pozdějších předpisů.
- 9.1.2.** Stavební deník musí být přístupný oprávněným osobám Objednatele, případně jiným osobám oprávněným do stavebního deníku zapisovat.
- 9.1.3.** Zhotovitel je povinen předat po odstranění vad a nedodělků zjištěných při přejímacím řízení stavby objednateli originál stavebního deníku k archivaci dle § 157 odst. 3 zákona č. 183/2006 Sb., o územním plánování a stavebním řádu (stavební zákon), ve znění pozdějších předpisů.
- 9.1.4.** První kopii obdrží osoba vykonávající funkci Technického dozoru objednatel a druhou kopii obdrží Zhotovitel.
- 9.1.5.** Povinnost vést stavební deník končí nabytím právní moci kolaudačního rozhodnutí. V případě výskytu kolaudačních vad nebo jiných podmínek kolaudačního rozhodnutí končí povinnost vést stavební deník až dnem jejich úplného odstranění nebo splnění.
- 9.2.** Obsah stavebního deníku
- 9.2.1.** Do stavebního deníku zapisuje Zhotovitel veškeré skutečnosti rozhodné pro provádění díla.
- Zejména je povinen zapisovat údaje o:

- a) stavu staveniště, počasí, počtu pracovníků a nasazení strojů a dopravních prostředků,
- b) časovém postupu prací,
- c) kontrole jakosti provedených prací,
- d) opatřeních učiněných v souladu s předpisy bezpečnosti a ochrany zdraví,
- e) opatřeních učiněných v souladu s předpisy požární ochrany a ochrany životního prostředí,
- f) událostech nebo překážkách majících vliv na provádění díla,
- g) konkrétní vyhodnocení práce a její objem (množství).

9.2.2. Všechny listy stavebního deníku musí být očíslovány.

9.2.3. Ve stavebním deníku nesmí být vynechána volná místa.

9.2.4. V případě neočekávaných událostí nebo okolností majících zvláštní význam pro další postup stavby pořizuje Zhotovitel i příslušnou fotodokumentaci, která se stane součástí stavebního deníku.

9.3. Osoby oprávněné k zápisům ve stavebním deníku

9.3.1. Do stavebního deníku jsou oprávněni zapisovat, jakož i nahlížet nebo pořizovat výpisy:

- a) oprávnění zástupci Objednatele,
- b) oprávnění zástupci Zhotovitele,
- c) osoba pověřená výkonem Technického dozoru,
- d) osoba pověřená výkonem Autorského dozoru,
- e) zástupci orgánů státního stavebního dohledu,

9.3.2. Zápisy do stavebního deníku musí být prováděny čitelně a musí být vždy podepsány osobou, která příslušný zápis učinila

9.4. Kontrolní dny

9.4.1. Pro účely kontroly průběhu provádění díla organizuje Objednatel Kontrolní dny v termínech nezbytných pro řádné provádění kontroly, nejméně však jedenkrát týdně, nebude-li s pohledem na průběh stavby dohodnuto jinak.

9.4.2. Kontrolních dnů jsou povinni se zúčastnit zástupci Objednatele včetně osob vykonávajících funkci Technického dozoru a Autorského dozoru a zástupci Zhotovitele.

9.4.3. Obsahem Kontrolního dne je zejména podání zprávy Zhotovitele Objednateli o postupu prací, kontrola časového a finančního plnění provádění prací, projednání připomínek a podnětů osob vykonávajících funkci Technického a Autorského dozoru a stanovení případných nápravných opatření a úkolů.

9.4.4. Objednatel pořizuje z Kontrolního dne zápis o jednání, který písemně předá všem zúčastněným.

9.4.5. Zhotovitel zapisuje datum konání Kontrolního dne a jeho závěry do stavebního deníku.

10. Provádění díla a bezpečnost práce

10.1. Použité materiály a výrobky

- 10.1.1.** Zhotovitel zavazuje a ručí za to, že při realizaci díla nepoužije žádný materiál, o kterém je v době jeho užití známo, že je škodlivý. Pokud tak Zhotovitel učiní, je povinen na písemné vyzvání Objednatele provést okamžitě nápravu a veškeré náklady s tím spojené nese Zhotovitel. Stejně tak se Zhotovitel zavazuje, že k realizaci díla nepoužije materiály, které nemají požadovanou certifikaci, je-li pro jejich použití nezbytná podle příslušných předpisů.
- 10.1.2.** Zhotovitel doloží na vyzvání objednatel, nejpozději však v Termínu předání a převzetí díla soubor certifikátů rozhodujících materiálů užitých k vybudování díla.
- 10.2.** Dodržování podmínek rozhodnutí dotčených orgánů a organizací
- 10.2.1.** Zhotovitel se zavazuje dodržet při provádění díla veškeré podmínky a připomínky vyplývající z územního rozhodnutí a stavebního povolení. Pokud nesplněním těchto podmínek vznikne Objednateli škoda, hradí ji Zhotovitel v plném rozsahu. Tuto povinnost nemá, prokáže-li, že škodě nemohl zabránit ani v případě vynaložení veškeré možné péče, kterou na něm lze spravedlivě požadovat.
- 10.3.** Kontrola provádění prací
- 10.3.1.** Objednatel je oprávněn kontrolovat provádění díla. Zjistí-li Objednatel, že Zhotovitel provádí dílo v rozporu se svými povinnostmi, je Objednatel oprávněn dožadovat se toho, aby Zhotovitel odstranil vady vzniklé vadným prováděním a dílo prováděl řádným způsobem. Jestliže Zhotovitel tak neučiní, ani v přiměřené lhůtě mu k tomu poskytnuté a postup Zhotovitele by vedl nepochybně k podstatnému porušení smlouvy, je Objednatel oprávněn odstoupit od smlouvy.
- 10.3.2.** Zhotovitel je povinen vyzvat Objednatele ke kontrole a prověření prací, které v dalším postupu budou zakryty nebo se stanou nepřístupnými (postačí zápis ve stavebním deníku). Zhotovitel je povinen vyzvat Objednatele nejméně tři dny před termínem, v němž budou předmětné práce zakryty.
- 10.3.3.** Pokud se Objednatel ke kontrole přes včasné písemné vyzvání nedostaví, je Zhotovitel oprávněn předmětné práce zakrýt. Bude-li v tomto případě Objednatel dodatečně požadovat jejich odkrytí, je Zhotovitel povinen toto odkrytí provést na náklady Objednatele. Pokud se však zjistí, že práce nebyly řádně provedeny, nese veškeré náklady spojené s odkrytím prací, opravou chybného stavu a následným zakrytím Zhotovitel.
- 10.4.** Kvalifikace pracovníků zhotovitele
- 10.4.1.** Veškeré odborné práce musí vykonávat pracovníci Zhotovitele nebo jeho poddodavatelů mající příslušnou kvalifikaci. Doklad o kvalifikaci pracovníků je Zhotovitel na požádání Objednatele povinen Objednateli doložit.
- 10.5.** Odpovědnost Zhotovitele za škodu a povinnost nahradit škodu
- 10.5.1.** Pokud činností Zhotovitele dojde ke způsobení škody Objednateli nebo třetím osobám z titulu opomenutí, nedbalosti nebo neplněním podmínek vyplývajících ze zákona, technických nebo jiných norem nebo vyplývajících z této smlouvy, je Zhotovitel povinen bez zbytečného odkladu tuto škodu odstranit a není-li to možné, tak finančně uhradit. Veškeré náklady s tím spojené nese Zhotovitel.
- 10.5.2.** Zhotovitel odpovídá i za škodu způsobenou činností těch, kteří pro něj dílo provádějí.
- 10.5.3.** Zhotovitel odpovídá za škodu způsobenou okolnostmi, které mají původ v povaze strojů, přístrojů nebo jiných věcí, které zhotovitel použil nebo hodlal použít při provádění díla.

11. Poddodavatelé

11.1. Podmínky, za kterých je možné pověřit realizací díla jinou osobu

- 11.1.1.** Zhotovitel je oprávněn pověřit provedením části díla třetí osobu (poddodavatele). V tomto případě však Zhotovitel odpovídá za činnost poddodavatele tak, jako by dílo prováděl sám.
- 11.1.2.** Zhotovitel je povinen zabezpečit ve svých poddodavatelských smlouvách splnění všech povinností vyplývajících Zhotoviteli ze smlouvy o dílo.

11.2. Doklady nezbytné k předání a převzetí díla

- 11.2.1.** Zhotovitel je povinen připravit a doložit u předávacího a převjímacího řízení zejména tyto doklady:
 - a) Jedno vyhotovení projektové dokumentace skutečného stavu provedení díla,
 - b) Zápisy a osvědčení o provedených zkouškách použitých materiálů,
 - c) Zápisy a výsledky předepsaných měření,
 - d) Zápisy a výsledky o provozních zkouškách (např. tlakové zkoušky),
 - e) Zápisy a výsledky o prověření prací a konstrukcí zakrytých v průběhu prací
 - f) Seznam strojů a zařízení, které jsou součástí díla, jejich pasporty, záruční listy, návody k obsluze a údržbě v českém jazyce,
 - g) Stavební deník (případně deníky)

12. Záruka za jakost díla

12.1. Odpovědnost za vady díla

- 12.1.1.** Zhotovitel odpovídá za vady, jež má dílo v době jeho předání, a dále odpovídá za vady díla zjištěné v záruční době.
- 12.1.2.** Zhotovitel neodpovídá za vady díla po jeho předání Objednateli, jestliže tyto vady byly způsobeny Objednatelem, třetí osobou nebo vyšší mocí.

12.2. Délka záruční doby

- 12.2.1.** Požadovaná minimální doba záruky je stanovena v délce min. 60 měsíců od protokolárního předání a převzetí díla bez vad a nedodělků.
- 12.2.2.** Záruční lhůta neběží po dobu, po kterou Objednatel nemohl předmět díla užívat pro vady díla, za které zhotovitel odpovídá.
- 12.2.3.** Pro ty části díla, které byly v důsledku oprávněné reklamace Objednatelem Zhotovitelem opraveny, běží záruční lhůta opětovně od počátku ode dne provedení reklamační opravy.

12.3. Způsob uplatnění reklamace

- 12.3.1.** Reklamací lze uplatnit nejpozději do posledního dne záruční lhůty, přičemž i reklamace odeslaná Objednatelem v poslední den záruční lhůty se považuje za včas uplatněnou.

13. Změna smlouvy

13.1. Forma změny smlouvy

- 13.1.1.** Jakákoliv změna smlouvy musí mít písemnou formu a musí být podepsána osobami oprávněnými za Objednatele a Zhotovitele jednat a podepisovat nebo osobami jimi zmocněnými.

- 13.1.2.** Změny smlouvy se sjednávají jako dodatek ke smlouvě s číselným označením podle pořadového čísla příslušné změny smlouvy.
 - 13.1.3.** Zápisy ve Stavebním deníku se nepovažují za změnu smlouvy, ale mohou případně sloužit jako podklad pro vypracování příslušných dodatků ke smlouvě.
 - 13.1.4.** Předloží-li některá ze smluvních stran návrh na změnu formou písemného dodatku ke smlouvě, je druhá smluvní strana povinna se k návrhu vyjádřit nejpozději do patnácti dnů ode dne následujícího po doručení návrhu dodatku.
- 13.2.** Převod práv a povinností ze smlouvy
- 13.2.1.** Zhotovitel je oprávněn převést svoje práva a povinnosti z této smlouvy vyplývající na jinou osobu pouze s písemným souhlasem Objednatele.
 - 13.2.2.** Tyto VOP tvoří nedílnou přílohu smlouvy o dílo a pouze upravují náležitosti ve smlouvě o dílo nspecifikované. Pokud se vyskytne rozpor mezi těmito ujednáními, za přednostní se považuje vždy smlouva o dílo.

SOUPIS PRACÍ

Stavba: N22-347 - Haňovice - Myslechovice - chodník M. - město Litovel

Objednatel:

Zhotovitel dokumentace:

Zhotovitel:

Základní cena: 1 948 542,82

Cena - celkem: 1 948 542,82

DPH: 409 193,99

Cena s daní: 2 357 736,81

Z toho rozhod. hmoty:

Měrné jednotky: KS

Počet měrných jednotek: 0,000

Náklad na měrnou jedn.: 0,00

Vypracoval zadání:

Datum zadání: 13.6.2022

Vypracoval nabídku:

Datum vypracování nabídky: 13.6.2022

POLOŽKY SOUPLISU PRACÍ

Stavba: N22-347 - Haňovice - Myslechovice - chodník M. - město Litovel

Objekt: 1 - Prodloužení a oprava chodníku v Myslechovicích podél III/3732

11 - Zemní práce - přípravné a přidružené práce

Poř. č.	Položka	Text	MJ	Počet	J. cena	Celkem
001	162651112	Vodorovné přemístění do 5000 m výkopku/sypání z horniny třídy těžitelnosti I, skupiny	M3	11,713	75,98	889,95
002	167151101	Nakládání výkopku z hornin třídy těžitelnosti I, skupiny 1 až 3 do 100 m3	M3	11,713	218,58	2 560,23
003	10364101	zemina pro terénní úpravy - ornice	T	19,912	255,22	5 081,94
004	181351003	Rozproštění ornice tl vrstvy do 200 mm pl do 100 m2 v rovině nebo ve svahu do 1:5 stroj	M2	117,128	54,45	6 377,62
005	181451311	Založení trávníku strojně v jedné operaci v rovině	M2	117,128	4,83	565,73
006	00572410	osivo směs travní parková	KG	2,928	122,51	358,71
007	181951111	Úprava pláňe v hornině třídy těžitelnosti I, skupiny 1 až 3 bez zhutnění strojně	M2	117,128	17,38	2 035,68
11 - Zemní práce - přípravné a přidružené práce						17 869,86

12 - Zemní práce - odkopávky a prokopávky

Poř. č.	Položka	Text	MJ	Počet	J. cena	Celkem
008	122251103	Odkopávky a prokopávky nezapažené v hornině třídy těžitelnosti I, skupiny 3 objem do 1C	M3	191,477	155,19	29 715,32
009	162751117	Vodorovné přemístění do 10000 m výkopku/sypání z horniny třídy těžitelnosti I, skupiny	M3	191,477	135,42	25 929,82
010	162751119	Příplatek k vodorovnému přemístění výkopku/sypání z horniny třídy těžitelnosti I, skupin	M3	4 786,925	2,73	13 068,31
011	171151103	Uložení sypání z hornin soudržných do násypů zhutněných strojně	M3	191,477	82,76	15 846,64
012	171251201	Uložení sypání na skládky nebo meziskládky	M3	191,477	82,76	15 846,64
013	171201221	Poplatek za uložení na skládce (skládkovné) zeminy a kamení kód odpadu 17 05 04	T	325,511	183,76	59 815,90
014	175111201	Obsypání objektu nad přilehlým původním terénem sypáním bez prohození, uloženou d	M3	0,608	587,92	357,46
015	58344197	šterkodit' frakce 0/63	T	1,216	275,64	335,18
016	181152302	Úprava pláňe pro silnice a dálnice v zářezech se zhutněním	M2	1 206,170	17,38	20 963,23
12 - Zemní práce - odkopávky a prokopávky						181 878,48

56 - Podkladní vrstvy komunikací, letišť a ploch

Poř. č.	Položka	Text	MJ	Počet	J. cena	Celkem
017	916991121	Lože pod obrubníky, krajníky nebo obruby z dlažebních kostek z betonu prostého	M3	20,169	2 763,17	55 730,38
018	564851111	Podklad ze šterkoditě ŠD 0-32 tl 150 mm	M2	953,100	134,52	128 211,01
019	564851111	Podklad ze šterkoditě ŠD 0-63 tl 150 mm	M2	212,360	133,52	28 354,31
56 - Podkladní vrstvy komunikací, letišť a ploch						212 295,69

POLOŽKY SOUPLISU PRACÍ

57 - Kryty pozemních komunikací letišť a ploch z kameniva nebo živičné

Poř. č.	Položka	Text	MJ	Počet	J. cena	Celkem
020	577144131	Asfaltový beton vrstva obrusná ACO 11 (ABS) tř. I tl 50 mm š do 3 m z modifikovaného a:	M2	12,160	1 183,00	14 385,28
021	919732211	Stýčná spára napojení nového živičného povrchu na stávající za tepla š 15 mm hl 25 mm	M	31,000	99,03	3 069,93
57 - Kryty pozemních komunikací letišť a ploch z kameniva nebo živičné						17 455,21

59 - Kryty pozemních komunikací, letišť a ploch dlažděných (předlažby)

Poř. č.	Položka	Text	MJ	Počet	J. cena	Celkem
022	596211113	Kladení zámkové dlažby komunikací pro pěší tl 60 mm skupiny A pl přes 300 m ²	M2	734,000	235,00	172 490,00
023	59245018	dlažba tvar obdélník betonová 200x100x60mm přírodní	M2	741,340	224,60	166 504,96
024	596211110	Kladení zámkové dlažby komunikací pro pěší tl 60 mm skupiny A pl do 50 m ²	M2	6,740	235,00	1 583,90
025	59245006	dlažba skladebná betonová pro nevidomé 200x100x60mm červená	M2	3,171	447,15	1 417,91
026	59245008	dlažba tvar obdélník betonová 200x100x60mm barevná	M2	3,636	250,12	909,44
027	596212210	Kladení zámkové dlažby pozemních komunikací tl 80 mm skupiny A pl do 50 m ²	M2	76,060	280,61	21 343,20
028	59245226	dlažba tvar obdélník betonová pro nevidomé 200x100x80mm barevná	M2	66,054	551,28	36 414,25
029	59245005	dlažba skladebná betonová 200x100x80mm červená	M2	10,767	304,23	3 275,64
030	596212211	Kladení zámkové dlažby pozemních komunikací tl 80 mm skupiny A pl do 100 m ²	M2	136,300	280,61	38 247,14
031	59245020	dlažba tvar obdélník betonová 200x100x80mm přírodní	M2	137,966	285,85	39 437,58
032	591211111	Kladení dlažby z kostek drobných z kamene do lože z kameniva těženého tl 50 mm	M2	48,500	587,10	28 474,35
033	916131213	Osazení silničního obrubníku betonového stojatého s boční opěrou do lože z betonu proti obrubník betonový silniční 1000x150x250mm	M	672,300	267,12	179 584,78
034	59217031	obrubník betonový silniční 1000x150x250mm	M	473,488	129,65	61 387,72
035	59217034	obrubník betonový silniční 1000x150x300mm	M	12,120	147,01	1 781,76
036	59217029	obrubník betonový silniční nájezdový 1000x150x150mm	M	152,005	112,30	17 070,16
037	59217030	obrubník betonový silniční přechodový 1000x150x150-250mm	M	41,410	326,69	13 528,23
038	916231213	Osazení chodníkového obrubníku betonového stojatého s boční opěrou do lože z betonu	M	670,900	237,54	159 365,59
039	59217016	obrubník betonový chodníkový 1000x80x250mm	M	677,609	106,17	71 941,75
040	998223011	Přesun hmot pro pozemní komunikace s krytem dlažděným	T	545,618	128,42	70 068,26
59 - Kryty pozemních komunikací, letišť a ploch dlažděných (předlažby)						1 084 826,63

6 - Úpravy povrchů, podlahy a osazování výplní

Poř. č.	Položka	Text	MJ	Počet	J. cena	Celkem
041	637121111	Okapový chodník z kačírku tl 100 mm s udusáním	M2	15,180	359,97	5 464,34
042	998225111	Přesun hmot pro pozemní komunikace s krytem z kamene, monolitickým betonovým nebo	T	2,789	37,11	103,50

POLOŽKY SOUPLISU PRACÍ

6 - Úpravy povrchů, podlahy a osazování výplní

5 567,84

711 - Izolace proti vodě, vlhkosti a plynům

Poř. č.	Položka	Text	MJ	Počet	J. cena	Celkem
073	711462201	Provedení izolace proti tlakové vodě svislé fólií zesílením spojů páskem	M2	6,600	43,48	286,97
074	28323006	fólie profilovaná (nopová) dřemážní HDPE s nakaširovanou filtrační textilií s výškou nopů 1	M2	7,590	35,73	271,19
075	998711201	Přesun hmot procentní pro izolace proti vodě, vlhkosti a plynům v objektech v do 6 m	PROC	11,464	510,45	58,52
711 - Izolace proti vodě, vlhkosti a plynům						616,68

8 - Trubní vedení

Poř. č.	Položka	Text	MJ	Počet	J. cena	Celkem
043	899331111	Výšková úprava uličního vstupu nebo vpusti do 200 mm zvýšením poklopu	KUS	10,000	1 086,38	10 863,80
044	899203112	Osazení mříží litinových včetně rámu a košů na bahno pro třídu zatížení B12, C250	KUS	1,000	796,30	796,30
045	pco1	VPUŠŤ OBRUBNÍKOVÁ RADBUZA B 125 zkosená	KUS	1,000	11 740,27	11 740,27
046	998271301	Přesun hmot pro kanalizace hloubené monolitické z betonu otevřený výkop	T	4,514	1 773,11	8 003,82
8 - Trubní vedení						31 404,19

9 - Ostatní konstrukce a práce-bourání

Poř. č.	Položka	Text	MJ	Počet	J. cena	Celkem
047	966006132	Odstanění značek dopravních nebo orientačních se sloupky z betonovými patkami	KUS	1,000	343,32	343,32
048	966006211	Odstanění svislých dopravních značek ze sloupů, sloupků nebo konzol	KUS	1,000	85,76	85,76
049	914111111	Montáž svislé dopravní značky do velikosti 1 m2 objímkami na sloupek nebo konzolu	KUS	1,000	174,98	174,98
050	914511112	Montáž sloupku dopravních značek délky do 3,5 m s betonovým základem a patkou	KUS	1,000	1 329,00	1 329,00
051	915621111	Předznačení vodorovného plošného značení	M2	5,000	20,94	104,70
052	938908421	Čištění vozovek vodním paprskem pod tlakem 2500 barů	M2	5,000	122,51	612,55
053	915231112	Vodorovné dopravní značení přechody pro chodce, šípky, symboly retroreflexní bílý plast	M2	5,000	296,74	1 483,70
054	113106185	Rozebrání dlažeb vozovek z drobných kostek s ložem z kameniva strojné pl do 50 m2	M2	48,500	70,00	3 395,00
055	979071022	Očištění dlažebních kostek drobných se spárováním živičnou směsí nebo MC při překo	M2	48,500	40,41	1 959,89
056	998223011	Přesun hmot pro pozemní komunikace s krytem dlažebným	T	0,127	128,42	16,31
9 - Ostatní konstrukce a práce-bourání						9 505,20

96 - Bourání konstrukcí

Poř. č.	Položka	Text	MJ	Počet	J. cena	Celkem
057	919735112	Řezání stávajícího živičného krytu hl do 100 mm	M	30,400	70,02	2 128,61
96 - Bourání konstrukcí						2 128,61

POLOŽKY SOUPLISU PRACÍ

Poř. č.	Položka	Text	MJ	Počet	J. cena	Celkem
058	919735123	Řezání stávajícího betonového krytu hl do 150 mm	M	16,900	203,00	3 430,70
059	113106142	Rozebrání dlažeb z betonových nebo kamenných dlaždic komunikací pro pěší strojně pl ř	M2	598,600	70,00	41 902,00
060	113202111	Vytrhání obrub krajiníků obrubníků stojatých	M	871,450	43,64	38 030,08
061	966071821	Rozebrání oplocení z drátěného pletiva se čtvercovými oky výšky do 1,6 m	M	15,500	48,02	744,31
062	962042321	Bourání zdiva nadzákladového z betonu prostého přes 1 m3	M3	1,550	437,42	678,00
063	113107331	Odstranění podkladu z betonu prostého tl 150 mm strojně pl do 50 m2	M2	24,000	451,75	10 842,00
064	113107332	Odstranění podkladu z betonu prostého tl 300 mm strojně pl do 50 m2	M2	0,280	451,75	126,49
065	358315114	Bourání stoky kompletní nebo vybourání otvorů z prostého betonu plochy do 4 m2	M3	0,600	703,88	422,33
96 - Bourání konstrukcí						98 304,52

97 - Prorážení otvorů a ostatní bourací práce

Poř. č.	Položka	Text	MJ	Počet	J. cena	Celkem
066	113106221	Rozebrání dlažeb vozovek z drobných kostek s ložem z kameniva strojně pl přes 50 do 2l	M2	196,150	85,43	16 757,09
067	997221561	Vodorovná doprava sutí z kusových materiálů do 1 km	T	62,768	54,10	3 395,75
068	997221579	Příplatek ZKD 1 km u vodorovné dopravy vybouraných hmot	T	251,072	3,91	981,69
97 - Prorážení otvorů a ostatní bourací práce						21 134,53

997 - Přesun sutě

Poř. č.	Položka	Text	MJ	Počet	J. cena	Celkem
069	997221561	Vodorovná doprava sutí z kusových materiálů do 1 km	T	344,026	54,10	18 611,81
070	997221569	Příplatek ZKD 1 km u vodorovné dopravy sutí z kusových materiálů	T	12 040,910	3,91	47 079,96
071	997221611	Nakládání sutí na dopravní prostředky pro vodorovnou dopravu	T	344,026	100,46	34 560,85
072	997221615	Poplatek za uložení na skládce (skládkovné) stavebního odpadu betonového kód odpadu	T	344,026	183,76	63 218,22
997 - Přesun sutě						163 470,83

Celkem za Objekt: 1 - Prodloužení a oprava chodníku v Mysle

1 844 329,67

Objekt: 2 - Vedlejší a ostatní rozpočtové náklady

001 - Ostatní

Poř. č.	Položka	Text	MJ	Počet	J. cena	Celkem
001	PC	Zařízení staveniště	PROC	25 135,470	51,04	12 829,14
002	PC.0	Kompletační činnost	PROC	25 135,470	10,21	2 566,33
003	PC	Vytýčení inženýrských sítí	SOUBOR	1,000	2 552,23	2 552,23

POLOŽKY SOUPLISU PRACÍ

Poř. č.	Položka	Text	MJ	Počet	J. cena	Celkem
004	PC	Geodetické vytýčení stavby	SOUBOR	1,000	5 104,46	5 104,46
005	PC.3	Geodetické zaměření skutečného provedení stavby	SOUBOR	1,000	5 104,46	5 104,46
006	PC	PD skutečného provedení	SOUBOR	1,000	10 208,93	10 208,93
007	PC.5	Statická zatěžovací zkouška pláň	SOUBOR	3,000	1 531,34	4 594,02
008	PC.6	Přechodné dopravní značení	SOUBOR	1,000	61 253,57	61 253,57
001	Ostatní					104 213,15

Celkem za Objekt: 2 - Vedlejší a ostatní rozpočtové náklady 104 213,15**Celkem za Stavba: N22-347 - Haňovice - Myslechovice - chod 1 948 542,82**

SOUPIS PRACÍ

Stavba: N22-348 - Haňovice - Myslechovice - Úprava aut.zastávky M. - město Litovel

Objednatel:

Zhotovitel dokumentace:

Zhotovitel:

Základní cena: 2 706 786,58

Cena - celkem: 2 706 786,58

DPH: 568 425,18

Cena s daní: 3 275 211,76

Z toho rozhod. hmoty:

Měrné jednotky: KS

Počet měrných jednotek: 0,000

Náklad na měrnou jedn.: 0,00

Vypracoval zadání:

Datum zadání: 13.6.2022

Vypracoval nabídku:

Datum vypracování nabídky: 13.6.2022

POLOŽKY SOUPOISU PRACÍ

Stavba: N22-348 - Haňovice - Myslechovice - Úprava aut.zastávky M. - město Litovel

Objekt: SO 101 - ZPEVNĚNÉ PLOCHY A PŘÍSLUŠENSTVÍ ZASTÁVKY

C 800-1 - Zemní práce

Poř. č.	Položka	Text	MJ	Počet	J. cena	Celkem
035	111 20-1101	Odstranění křovin a stromů s odstraněním kořenů prům. kmene do 100mm	M2	60,000	100,80	6 048,00
036	111 20-1401	Spálení odstraněných křovin a stromů s odstraněním kořenů prům. kmene do 100mm	M2	60,000	39,74	2 384,40
037	120 00-1101	Příplatek k cenám vykopávek za zřízení vykopávky	M3	36,000	155,30	5 590,80
038	120 90-1121	Bourání konstrukcí v hloubených vykopávkách	M3	2,000	785,11	1 570,22
039	120 90-1123	z betonu železového - předběžný odhad	M3	16,650	357,57	5 953,54
040	122 10-1102	Odkopávky a prokopávky nezapažené s naložením	M3	28,500	155,30	4 426,05
041	122 20-1102	Odkopávky a prokopávky nezapažené s naložením	M3	71,250	155,30	11 065,13
042	122 20-1109	Příplatek k cenám za lepivost horniny tř. 3	M3	71,250	57,64	4 106,85
043	122 30-1102	Odkopávky a prokopávky nezapažené s naložením	M3	42,750	155,30	6 639,08
044	122 30-1109	Příplatek k cenám za lepivost horniny tř. 4	M3	42,750	96,07	4 106,99
045	132 20-1101	Hloubení zapážených i nezapažených rýh šířky do 600mm v hornině tř. 3	M3	7,200	310,18	2 233,30
046	132 20-1209	Příplatek za lepivost k hloubení rýh š do 600mm v hornině tř. 3	M3	7,200	155,30	1 118,16
047	162 40-1102	Vodorovné přemístění výkopku, se složením z horniny 1-4, do 2000m , (nakypření 25%)	M3	187,125	183,15	34 271,94
048	162 70-1105	Vodorovné přemístění výkopku, se složením z horniny 1-4, do 10000m , (nakypření 25%)	M3	107,000	183,15	19 597,05
049	162 70-1109	Příplatek k ceně za každých dalších 1000m	M3	1 391,000	43,93	61 106,63
050	167 10-1102	Nakládání výkopku množství přes 100 m3 z hor. 1-4	M3	149,700	161,03	24 106,19
051	171 10-1102	Uložení sypaniny do násypů zhuštěných z hornin soudržných na 96%PS	M3	69,600	83,66	5 822,74
052	171 20-1201	Uložení sypaniny na skládce - deponie	M3	149,700	15,49	2 318,85
053	171 20-1211	Poplatek za uložení na skládce	T	154,080	183,89	28 333,77
054	174 10-1103	Zásyp sypaninou se zhuštěním - zpětný zásyp kolem obrubníku	M3	64,100	195,58	12 536,68
055	181 95-1101	Úprava pláně v hornině 1 až 4 bez zhuštění	M2	320,000	17,39	5 564,80
056	181 95-1102	Úprava pláně v hornině 1až 4 se zhuštěním	M2	417,300	17,39	7 256,85
057	181 30-1101	Rozproštění a urovnání ornice (humózní hlíny) ve svahu sklonu do 1:5, do 500 m2 do 1c	M2	320,000	113,40	36 288,00
C 800-1 - Zemní práce						292 446,01

C 822-1 - Podkladní konstrukce

Poř. č.	Položka	Text	MJ	Počet	J. cena	Celkem
058	564 75-2114	Podklad z vibrovaného šterku s rozproštěním, vlhčením a zhuštěním, min.tl. 180 mm	M2	124,765	397,95	49 650,23
059	564 76-2111	Podklad z vibrovaného šterku s rozproštěním, vlhčením a zhuštěním, min.tl. 200 mm	M2	108,630	397,95	43 229,31

POLOŽKY SOUPLISU PRACÍ

Poř. č.	Položka	Text	MJ	Počet	J. cena	Celkem
060	564-86-1111	Podklad ze šterkodrti s rozproštěním, vlhčením a zhutněním, min.tl. 200 mm	M2	154,465	311,02	48 041,70
061	564-87-1116	Podklad ze šterkodrti s rozproštěním, vlhčením a zhutněním, min.tl. 300 mm	M2	144,495	343,80	49 677,38
062	565-15-5111	Asfaltový beton podkladní ACP 16 (OKS), š. do 3m, po zhutnění tl. 70 mm	M2	46,795	575,42	26 926,78
C 822-1 - Podkladní konstrukce						217 525,40

Poř. č.	Položka	Text	MJ	Počet	J. cena	Celkem
C 822-1.1 - Kryty						
063	573-21-1112	Postřik živичný spojovací bez posypu kamenivem z asfaltu silničního v množství v množství do 0,7 kg	M2	61,325	20,10	1 232,63
064	577-14-4111	Asfaltový beton vrstva obrusná ACO 11, tř.II, š. do 3m tř. II po zhutnění tl. 50 mm	M2	61,325	443,33	27 187,21
065	581-13-1201	Kryt cementobetonový silničních komunikací B 35 tl. 160 mm	M2	115,585	932,92	107 831,56
066	591-21-1111	Kladení dlažby z kostek drobných z kamene do lože z kameniva tl. do 50 mm,	M2	43,200	577,31	24 939,79
067	591-24-1111	Kladení dlažby z kostek drobných z kamene do lože z cementové malty tl. do 50 mm,	M2	79,500	676,36	53 770,62
068	596-21-2312	Kladení betonové dlažby ze ZD pozemních komunikací s provedením lože po zhutnění	M2	25,500	270,80	6 905,40
069	596-81-1222	Kladení dlažby z betonových dlaždic komunikací pro pěší s provedením lože z kameniva	M2	123,600	270,80	33 470,88
C 822-1.1 - Kryty						255 338,09

Poř. č.	Položka	Text	MJ	Počet	J. cena	Celkem
C 822-1.2 - Doplňující konstrukce a bourací práce						
070	914-11-1111	Montáž svislé dopravní značky základní velikosti do 1m2	KS	2,000	490,38	980,76
071	914-51-1112	Montáž sloupku dopravní značky délky do 3,5m	KS	2,000	490,38	980,76
072	916-11-1122	Osazení jednořádku z dlažebních kostek drobných do lože z betonu bez boční opěry	M	85,400	384,33	32 821,78
073	916-11-1123	Osazení jednořádku z dlažebních kostek drobných do lože z betonu s boční opěrrou	M	85,400	502,49	42 912,65
074	916-13-1213	Osazení silničního obrubníku betonového, se zřízením	M	90,300	267,31	24 138,09
075	916-23-1213	Osazení chodníkového obrubníku betonového, se zřízením	M	59,700	267,31	15 958,41
076	919-11-2111	Řezání dilatačních spár živичného krytu, šířka 4mm, hloubky do 60mm	M	65,900	53,35	3 515,77
077	919-11-2212	Vytvoření komůrky pro těsnící závluku š. 10mm hloubky 20mm	M	65,900	99,10	6 530,69
078	919-12-1212	Utěsnění dilatačních spár závlukou za studena bez těsnícího profilu, š. 10mm, hl.20mm	M	65,900	139,96	9 223,36
079	919-72-6123	Geotextilie pod vozovku, netkaná 400g/m2, s dodáním, položením i s přesahy	M2	124,765	40,01	4 991,85
080	998-22-3011	Přesun hmot pro pozemní komunikace s krytem dlaždičným	T	537,837	91,63	49 282,00
081	113-10-6192	Rozebrání dlažeb a dílců vozovek a ploch ze silničních dílců se spárami zalitými	M2	33,000	206,18	6 803,94
082	113-10-7162	Odstranění podkladů tl. do 200mm s naložením na dopr. prostřed.	M2	180,000	176,40	31 752,00
083	113-10-7182	Odstranění krytů živичnýc do 100mm s naložením na dopr. prostřed.	M2	180,000	176,40	31 752,00

POLOŽKY SOUPLISU PRACÍ

Poř. č.	Položka	Text	MJ	Počet	J. cena	Celkem
084	113 20-2111	Výtrhání obrub z krajníků nebo obrubníků stojatých	M	21,000	93,41	1 961,61
085	919 73-5112	Řezání stávajícího živičného krytu nebo podkladu hloubky do 100mm	M	65,900	53,35	3 515,77
086	966 00-5211	Rozebrání a odstranění silničního zábradlí se sloupky do osazenými do říms	M	32,700	554,87	18 144,25
087	966 00-5211	Demontáž svislé dopravní značky ze sloupů, sloupků nebo konzol	KS	1,000	245,19	245,19
088	997 22-1551	Vodorovná doprava sutí ze sypkých materiálů	T	110,952	88,31	9 798,17
089	997 22-1559	Vodorovná doprava sutí ze sypkých materiálů	T	2 440,933	88,31	215 558,79
090	997 22-1611	Nakládání na dopravní prostředky sutí	T	110,952	120,77	13 399,67
091	997 22-1815	Poplatek za uložení stavebního odpadu na skládce (skládkovně)betonového	T	52,200	183,89	9 599,06
092	997 22-1845	Poplatek za uložení stavebního odpadu na skládce (skládkovně)z asfaltových povrchů	T	39,600	183,89	7 282,04
093	997 22-1855	Poplatek za uložení stavebního odpadu na skládce (skládkovně)z kameniva	T	14,025	183,89	2 579,06
C 822-1.2 - Doplňující konstrukce a bourací práce						543 727,67

Poř. č.	Položka	Text	MJ	Počet	J. cena	Celkem
C 823-1 - Povrchové úpravy terénu						
094	180 40-1212	Založení trávníku lučního výsevem na svahu do 1 : 2	M2	320,000	11,24	3 596,80
095	185 80-3112	Ošetření trávníku na svahu do 1 : 2	M2	640,000	12,08	7 731,20
C 823-1 - Povrchové úpravy terénu						11 328,00

Poř. č.	Položka	Text	MJ	Počet	J. cena	Celkem
D2 - Specifikace materiálů a prací :						
001	59217031	Silniční obrubník betonový BO 15/25 - 1000/250/150 - C35/45		71,003	167,55	11 896,55
002	59217035	Autobusový bezbariérový obrubník betonový přímý - 1000/400/330 - C45/55, XF4, XD3	KS	10,100	2 952,52	29 820,45
003	59217035	Autobusový bezbariérový obrubník betonový náběhový pravý - 1000/400/330-310	KS	1,010	2 952,52	2 982,05
004	59217035	Autobusový bezbariérový obrubník betonový náběhový levý - 1000/400/330-310	KS	1,010	2 952,52	2 982,05
005	59217035	Autobusový bezbariérový obrubník betonový přechodový pravý - 1000/400/310-250	KS	1,010	2 952,52	2 982,05
006	59217035	Autobusový bezbariérový obrubník betonový přechodový levý - 1000/400/310-250	KS	1,010	2 952,52	2 982,05
007	59217029	Silniční obrubník betonový nájezdový - 1000/150/150 - C35/45	KS	14,140	126,68	1 791,26
008	59217030	Silniční obrubník betonový přechodový - 1000/150/150-250 - C35/45	KS	6,060	344,29	2 086,40
009	R-pol.	Bet. plošná dlažba 400/400mm tl. 50mm, barva šedá - chodníky	M2	126,072	355,53	44 822,38
010	59245018	Bet. zámková dlažba tl. 100mm - typ kost, barva šedá - plocha pro kontejnery	M2	26,010	230,89	6 005,45
011	59245006	Bet. zámková dl. typ reliéfní "slepecká" tl. 60mm, barva červená - chodníky	M2	10,098	457,69	4 621,75
012	59245213	Bet. zámková dl. typ reliéfní "slepecká" tl. 80mm, barva červená - odpad	M2	4,080	508,77	2 075,78

POLOŽKY SOUPLISU PRACÍ

Poř. č.	Položka	Text	MJ	Počet	J. cena	Celkem
013	59217017	Chodníkový obrubník beton. BO 10/25 - 1000/250/100 - C35/45		60,894	118,51	7 216,55
014	58380124	Nákup a doprava žulových daižebních kostek drobných na jednořádek a doplnění vozovky	T	35,151	2 543,86	89 419,22
015	40444274	Svislé dopravní značení - značka P6 + IJ4b	KS	2,000	1 716,34	3 432,68
016	40445225	Sloupky pro svislé dopravní značení - sloupek Zn pro dopravní značku D 60mm v 350mm	KS	2,000	561,90	1 123,80
017	40445256	svorka upínací na sloupek dopravní značky D 60mm	KS	2,000	56,19	112,38
018	40445253	víčko plastové na sloupek D 60mm	KS	2,000	56,19	112,38
019	00572410	Travní směs - 2500g/100m2	KG	8,800	122,60	1 078,88
020	R-pol.	Nákup a doprava ornice na ozeleněné plochy - pro 320m2	M3	32,000	651,39	20 844,48
021	R-pol.	Nákup, doprava zeminy vhodné do násypového tělesa	M3	69,600	448,83	31 238,57
022	R-pol.	Nákup, doprava a montáž přístřešku pro kola - dle specifikace v TZ	KS	1,000	35 757,11	35 757,11
023	R-pol.	Nákup, doprava a montáž plochy plakátovací plochy 2x3m - dle specifikace v TZ	KS	1,000	12 770,40	12 770,40
024	R-pol.	Nákup, doprava a montáž uzamykateľné vitríny 1,5x1m - dle specifikace v TZ	KS	1,000	11 748,76	11 748,76
025	R-pol.	Nákup, doprava a montáž zábran z nerezového tahokovu, desek v ocelových rámech		13,000	5 598,54	72 781,02
026	R-pol.	odstranění kovové konstrukce a oplechování stávajícího přístřešku autobusové zastávky	KOMPLET	1,000	21 576,86	21 576,86
027	R-pol.	odstranění kovové konstrukce trubkového zábradlí s označnickem zastávky	KOMPLET	1,000	9 072,09	9 072,09
028	R-pol.	přesazení dvou stromů do nové pozice v dotčené lokalitě mimo konstrukce stavby	KOMPLET	1,000	1 655,04	1 655,04
029	R-pol.	Ochrana vedení CETIN - odkrytí vedení+ochrana - uložení do chráničky +	KOMPLET	1,000	25 540,79	25 540,79
030	R-pol.	Přechodné dopravní značení - osazení+provaz+tlkvidace	KOMPLET	1,000	61,30	61,30
031	R-pol.	Vytýčení inženýrských sítí	KOMPLET	1,000	2 554,08	2 554,08
032	R-pol.	Zeměměřičské a vytyčovací práce pro provedení stavby	KOMPLET	1,000	15 324,48	15 324,48
033	R-pol.	Zaměření skutečného provedení stavby + geometrický plán	KOMPLET	1,000	20 432,63	20 432,63
034	R-pol.	Zkoušení konstrukcí, vrstev a prací nezávislou zkušebnou	KOMPLET	1,000	25 540,79	25 540,79
D2 - Specifikace materiálů a prací :						524 442,49

D5 - Položky čerpané se souhlasem zadavatele - úprava - sanační práce

Poř. č.	Položka	Text	MJ	Počet	J. cena	Celkem
096	122 20-1101	Odkopávky a prokopávky nezapažené s naložením v hornině 3, do 100 m3	M3	38,690	155,30	6 008,56
097	162 70-1105	Vodorovné přemístění výkopku, se složením z horniny 1-4, do 10000m , (nakypření 25%)	M3	48,362	183,15	8 857,50
098	162 70-1109	Příplatek k ceně za každých dalších 1000m	M3	628,704	43,93	27 618,97
099	171 20-1211	Poplatek za uložení na skládce	T	69,641	183,89	12 806,28
100	564 67-1111	Podklad z kamenniva hrubého drceného 63-125mm, s rozprostřením a zhutněním,	M2	128,965	469,74	60 580,02
101	564 81-1111	Podklad ze štěrkodrti s rozprostřením, vlhčením a zhutněním, min.tl. 50 mm	M2	128,965	160,48	20 696,30

POLOŽKY SOUPOISU PRACÍ

D5 - Položky čerpané se souhlasem zadavatele - úprava - sanační práce

136 567,63

Celkem za Objekt: SO 101 - ZPEVNĚNÉ PLOCHY A PŘÍSLUŠE

1 981 375,30

Objekt: SO 401 - VĚŘEJNÉ OSVĚTLENÍ

21-M - Elektromontáže

Poř. č.	Položka	Text	MJ	Počet	J. cena	Celkem
007	210050821	Osazení tabulky výstražné na sloup ocelový	KUS	2,000	51,08	102,16
008	735345110	tabulka bezpečnostní s tiskem 2 barvy samolepící (blesk)	KUS	2,000	20,43	40,86
009	210050841	Ostatní práce na vzdušném vedení číslování sloupů barvou	KUS	2,000	51,08	102,16
010	246441100	Ředidla nátěrových hmot celulózových ředidlo do nitrocelulózových laků a emailů ke střík:	KG	0,750	102,16	76,62
011	246216750	Barvy a emaily syntetické s obsahem oleje email syntetický univerzální INDUSTRIIT SZ01	KG	0,250	183,89	45,97
012	246170260	Laky bitumenové lak asfaltový 1999 černý A 1010 bal.9 kg	KG	1,200	255,41	306,49
013	231701400	Montážní pěny polyuretanové SOUDAFOAM GUN LOW EXPANSION 750 ml	KUS	1,000	204,33	204,33
014	210100001	Ukončení vodičů izolovaných s označením a zapojením v rozváděči nebo na přístroji průř:	KUS	24,000	51,08	1 225,92
015	210100003	Ukončení vodičů izolovaných s označením a zapojením v rozváděči nebo na přístroji průř:	KUS	36,000	102,16	3 677,76
016	210100151	Ukončení kabelů s měřítovací zátkou nebo páskou se zapojením bez letování počtu a ř	KUS	6,000	102,16	612,96
017	10.068.545	Hlava EN 4.1 pro pr.4x 6- 50	KUS	6,000	204,33	1 225,98
018	210120101	Montáž pojistek se zapojením vodičů závitových pojistkových částí pojistkových patron dc	KUS	2,000	20,43	40,86
019	1218176	POJISTKA D01 6A E14 gL/gG 400VAC 250VDC	KUS	2,000	15,32	30,64
020	210120102	Montáž pojistek se zapojením vodičů závitových pojistkových částí pojistkových patron nc	KUS	2,000	51,08	102,16
026	210191502	Montáž skříňní pojistkových tenkocementových v pilíři přípojkových bez zapojení vodičů	KUS	1,000	1 021,63	1 021,63
028	210202013	Montáž svítidel výbojkových se zapojením vodičů průmyslových nebo venkovních na výlo:	KUS	2,000	510,82	1 021,64
030	34844450-R	Svítilno LED, plochý design, 42-44W, 230V, Tř.I, 5700lm, 3000K, IP66, IK08, těleso svítid	KUS	2,000	10 829,30	21 658,60
031	210204011	Montáž stožárů osvětlení, bez zemních prací ocelových samostatně stojících, délky do 12	KUS	2,000	1 532,45	3 064,90
034	10.056.650	Stožár silniční bezpaticový v=6,2m, 3 stupňový, 133/102/76, 656N, 77kg, žár. zinek	KS	2,000	13 485,54	26 971,08
036	210204103-D	Demontáž výložníků osvětlení jednoramenných sloupových, hmotnosti do 35 kg	KUS	2,000	510,82	1 021,64
039	210220020	Montáž uzemňovacího vedení s upevněním, propojením a připojením pomocí svorek v ze	M	55,000	45,97	2 528,35
040	35442062	pás zemnicí 30x4mm FeZn	KG	52,250	76,62	4 003,40
041	210220022	Montáž uzemňovacího vedení s upevněním, propojením a připojením pomocí svorek v ze	M	12,000	45,97	551,64
042	35441073	drát D 10mm FeZn	KG	7,440	76,62	570,05
043	210220301	Montáž hromosvodného vedení svorek se 2 šrouby	KUS	6,000	91,95	551,70
044	35441996	svorka odbočovací a spojovací pro spojování kruhových a páskových vodičů, FeZn	KUS	6,000	35,76	214,56
045	210220302	Montáž hromosvodného vedení svorek se 3 a vícešrouby	KUS	6,000	91,95	551,70

POLOŽKY SOUPISU PRACÍ

Poř. č.	Položka	Text	MJ	Počet	J. cena	Celkem
046	10.050.622	Okno kabelové příložkové Cu 50x10	KS	2,000	39,84	79,68
047	35441986	svorka odbočovací a spojovací pro pásek 30x4 mm, FeZn	KUS	4,000	35,76	143,04
052	210220431	Montáž hromosvodného vedení ochranných prvků a doplňků tvarování prvků	KUS	3,000	91,95	275,85
054	210812011	Montáž izolovaných kabelů měděných do 1 kV bez ukončení plných a kulatých (CYKY, Ct)	M	37,000	30,65	1 134,05
055	34111030	kabel silový s Cu jádrem 1kV 3x1,5mm ²	M	22,000	35,76	786,72
057	210902111	Montáž izolovaných kabelů hliníkových do 1 kV bez ukončení plných nebo laněných kulat.	M	88,000	35,76	3 146,88
058	34112316	kabel silový s Al jádrem 1kV 4x16mm ²	M	88,000	50,06	4 405,28
059	210950101	Ostatní práce při montáži vodičů, šňůr a kabelů označovací šítelek na kabel dalším šítkem	KUS	8,000	51,08	408,64
060	354421100	šítelek plastový k označení kabelu	KUS	8,000	10,22	81,76
061	PM-R	Podružný materiál, je počítán jako přírůžka 1,5% k dodávkám a materiálů	KS	1,000	2 043,26	2 043,26
062	210950201	Ostatní práce při montáži vodičů, šňůr a kabelů Příplatek k cenám za zatahování kabelů c	M	88,000	10,22	899,36
099	35825220	pojistka nožová 10A nízkoztrátová 1,02W, provedení normální, charakteristika gG	KUS	2,000	97,06	194,12
100	10.646.990	Rozvaděčové systémy a přístroje Přípojnicové systémy Pojistkové skříně Skříně SS100/INř	KS	1,000	11 237,95	11 237,95
101	210204103	Montáž výložníků osvětlení jednoramenných sloupových, hmotnosti do 35 kg	KUS	2,000	817,31	1 634,62
102	8500610020	Výložník ke stožáru ocelový jednoramenný obloukový, na prům. 76, d=2000mm, v=1800n	KUS	2,000	2 247,59	4 495,18
103	210204201	Montáž elektrovýzbroje stožárů osvětlení 1 okruh	KUS	2,000	459,73	919,46
104	ELST2951	SR st.rozvodnice SR721-14/N Al,CU universální	KUS	2,000	449,52	899,04
105	210204011-D	Demontáž stožárů osvětlení, bez zerních prací ocelových samostatně stojících, délky do	KUS	2,000	1 021,63	2 043,26
106	34111036	kabel silový s Cu jádrem 1kV 3x2,5mm ²	M	15,000	25,54	383,10
107	210203403	Montáž svítidel výbojkových se zapojením vodičů průmyslových nebo venkovních stropník	KUS	1,000	510,82	510,82
108	34812112-R	svítidlo LED přisazené kruhové, 30W, IP54, 3510lm, 4000K, prům. 505mm, antivandal	KUS	1,000	8 326,30	8 326,30
109	10.048.943	Kabely a vodiče a příslušensví Připojování vodičů a izolační materiál Kabelové spojky a ř	KS	3,000	664,06	1 992,18
110	210101233	Propojení kabelů nebo vodičů spojkou do 1 kV venkovní smřšťovací kabelů celoplastový	KUS	3,000	1 532,45	4 597,35
111	210280002	Zkoušky a prohlídky elektrických rozvodů a zařízení celková prohlídka, zkoušení, měření :	KUS	1,000	5 108,16	5 108,16
21-M - Elektromontáže						127 271,82

46-M - Zemní práce při extr.mont.pracích

Poř. č.	Položka	Text	MJ	Počet	J. cena	Celkem
063	460010022	Vytčení trasy vedení kabelového (podzemního) podél silnice	KM	0,070	10 216,32	715,14
064	460010025	Vytčení trasy inženýrských sítí v zastavěném prostoru	KM	0,100	10 216,32	1 021,63
065	460030001	Přípravné terénní práce sejmoutí ornice ručně včetně rozpojení a odhozu ornice do vzdáler	M3	5,250	510,82	2 681,81
069	460050003	Hloubení nezapažených jam ručně pro stožáry s přemístěním výkopku do vzdálenosti 3 m	KUS	2,000	510,82	1 021,64

POLOŽKY SOUPLISU PRACÍ

Poř. č.	Položka	Text	MJ	Počet	J. cena	Celkem
070	460080014	Základové konstrukce základ bez bednění do rostlé zeminy z monolitického betonu tř. C 16	M3	1,700	3 984,36	6 773,41
071	286113240	trubka kan. plastová KG-400x3000, pro pouzdro stožáru	KUS	1,000	2 043,26	2 043,26
072	460080035	Základové konstrukce základ bez bednění do rostlé zeminy z monolitického železobetonu	M3	0,125	3 575,71	446,96
073	460080201	Základové konstrukce zřízení bednění základových konstrukcí s případnými vzpěrami nez	M2	1,000	3 575,71	3 575,71
075	460150314	Hloubení zapážených i nezapažených kabelových rýh ručně včetně urovnání dna s přemi:	M	68,000	204,33	13 894,44
078	460490012	Krytí kabelů, spojek, koncovek a odbočnic kabelů výstražnou fólií z PVC včetně vyrovnán	M	68,000	15,32	1 041,76
079	10.042.134	Úložný a instalační materiál Elektroinstalační trubky/kabelové chráničky Výstražné pásy	M	68,000	132,81	9 031,08
080	460510054	Kabelové prostory, kanály a multikanály kabelové prostory z trub plastových včetně osaz	M	82,000	40,87	3 351,34
081	34571355	trubka elektroinstalační ohebná dvouplášťová korugovaná (chránička) D 94/110mm, HDP	M	82,000	51,08	4 188,56
083	460520151	Kabelové žlaby nebo kryty křížovátka betonového kabelového žlabu s inženýrskými sítěm	KUS	5,000	357,57	1 787,85
085	460560314	Zásyp kabelových rýh ručně s uložením výklopku ve vrstvách včetně zhutnění a urovnání i	M	68,000	102,16	6 946,88
086	460600061	Přemístění (odvoz) horniny, suti a vybouraných hmot odvoz suti a vybouraných hmot do 1	T	4,500	510,82	2 298,69
087	460600071	Přemístění (odvoz) horniny, suti a vybouraných hmot odvoz suti a vybouraných hmot Příp	T	45,000	30,65	1 379,25
088	460620007	Úprava terénu zatrávnění, včetně dodání osiva a zalití vodou na rovině	M2	102,000	30,65	3 126,30
46-M - Zemní práce při extr.mont.pracích						65 325,72

VRN1 - Průzkumné, geodetické a projektové práce

Poř. č.	Položka	Text	MJ	Počet	J. cena	Celkem
093	012103000-R	Geodetické práce před výstavbou - vytyčení osvětlovacích bodů a přístupů		2,000	2 043,26	4 086,52
094	012303000-R	Geodetické práce po výstavbě - zaměření skutečného provedení stavby		1,000	3 064,90	3 064,90
VRN1 - Průzkumné, geodetické a projektové práce						7 151,42

VRN5 - Finanční náklady

Poř. č.	Položka	Text	MJ	Počet	J. cena	Celkem
095	053002000-R	Poplatky - za likvidaci odpadu		1,000	5 108,16	5 108,16
096	053002001-R	Poplatky - recyklace svítidel		3,000	10,22	30,66
VRN5 - Finanční náklady						5 138,82

VRN9 - Ostatní náklady

Poř. č.	Položka	Text	MJ	Počet	J. cena	Celkem
097	090001000-R	Ostatní náklady - montážní plošina pro montáž svítidel a demontáže		1,000	5 108,16	5 108,16
098	090001001-R	Ostatní náklady - autojeřáb pro montáž stožárů a demontáže		1,000	5 108,16	5 108,16

POLOŽKY SOUPLISU PRACÍ

VRN9 - Ostatní náklady 10 216,32

Celkem za Objekt: SO 401 - VEŘEJNÉ OSVĚTLENÍ 215 104,10

Objekt: SO 701 - Zastavkový přístřešek

1 - Zemní práce

Poř. č.	Položka	Text	MJ	Počet	J. cena	Celkem
001	132151101	Hloubení rýh nezapažených š do 800 mm v hornině třídy těžitelnosti I, skupiny 1 a 2 obje	M3	3,325	557,81	1 854,72
002	162351104	Vodorovné přemístění do 1000 m výkopku/sypání z horniny třídy těžitelnosti I, skupiny	M3	3,325	92,97	309,13
003	171251201	Uložení sypání na skládky nebo mezisklárky	M3	3,325	21,45	71,32
004	181152302	Úprava pláně pro silnice a dálnice v zářezech se zhutněním	M2	5,650	29,63	167,41
1 - Zemní práce						2 402,57

2 - Zakládání

Poř. č.	Položka	Text	MJ	Počet	J. cena	Celkem
005	213311111	Polštáře zhutněné pod základy z kameniva drčeného frakce 63 až 125 mm	M3	1,023	1 512,01	1 546,79
006	273321311	Základové desky ze ŽB bez zvýšených nároků na prostředí tř. C 16/20	M3	0,644	3 187,49	2 052,74
007	273351121	Zřízení bednění základových desek	M2	1,000	513,88	513,88
008	273351122	Odstranění bednění základových desek	M2	1,000	130,77	130,77
009	273362021	Výztuž základových desek svařovanými sítěmi Kari	T	0,002	50 979,42	101,96
010	279113131	Základová zeď tl 150 mm z tvárnice ztraceného bednění včetně výplně z betonu tř. C 16/20	M2	2,213	964,42	2 134,26
011	279113136	Základová zeď tl do 500 mm z tvárnice ztraceného bednění včetně výplně z betonu tř. C 16/20	M2	1,654	2 605,16	4 308,93
012	274313611	Základové pásy z betonu tř. C 16/20	M3	3,039	3 167,06	9 624,70
013	274361821	Výztuž základových pásů betonářskou ocelí 10 505 (R)	T	0,347	63 341,17	21 979,39
2 - Zakládání						42 393,42

21-M - Elektromontáže

Poř. č.	Položka	Text	MJ	Počet	J. cena	Celkem
064	210201911	Dodávka a montáž zapuštěného bodového svítidla IP 64 na strop včetně vedení	soub	1,000	5 108,16	5 108,16
21-M - Elektromontáže						5 108,16

6 - Úpravy povrchů, podlahy a osazování výplní

Poř. č.	Položka	Text	MJ	Počet	J. cena	Celkem
014	622521031	Tenkovrstvá silikátová zrnitá omítka tl. 3.0 mm včetně penetrace vnějších stěn	M2	27,925	958,29	26 760,25

POLOŽKY SOUPLISU PRACÍ

Poř. č.	Položka	Text	MJ	Počet	J. cena	Celkem
015	61214203R	Potažení vnitřních stěn sklovláknitou tkaninou celoplošným přilepením	M2	27,925	261,54	7 303,50
016	622211001	Montáž kontaktního zateplení vnějších stěn lepením a mechanickým kotvením polystyrén	M2	10,812	761,12	8 229,23
017	632451254	Potěr cementový samonivelační litý C30 tl do 50 mm	M2	1,100	431,13	474,24
018	77559913R	Ostatní práce , tmelení spar	kpl	1,000	5 618,97	5 618,97
6 - Úpravy povrchů, podlahy a osazování výplní						48 386,20

6210 - Doplnkové konstrukce						
Poř. č.	Položka	Text	MJ	Počet	J. cena	Celkem
020	461921112	Osazení patky pro dlažbu z prefabrikovaných dílců hmotnosti nad 60 do 200 kg	KUS	3,000	867,37	2 602,11
021	59030220R	patka ocelová	kpl	3,000	868,39	2 605,17
6210 - Doplnkové konstrukce						5 207,28

711 - Izolace proti vodě, vlhkosti a plynům						
Poř. č.	Položka	Text	MJ	Počet	J. cena	Celkem
022	711111001	Provedení izolace proti zemní vlhkosti vodorovné za studena nátěrem penetračním	M2	3,285	16,35	53,71
023	711112001	Provedení izolace proti zemní vlhkosti svislé za studena nátěrem penetračním	M2	6,250	26,56	166,00
024	11163152	lak hydroizolační asfaltový	T	0,030	110 234,06	3 307,02
025	711141559	Provedení izolace proti zemní vlhkosti pásy přitavením vodorovné NAIP	M2	3,285	121,57	399,36
026	711142559	Provedení izolace proti zemní vlhkosti pásy přitavením svislé NAIP	M2	6,875	171,63	1 179,96
027	6283310000	Asfaltovaný pás pre spodné vrstvy hydroizolačných systémov	M2	11,481	327,94	3 765,08
028	62832134	Pás asfaltový natevitelný oxidovaný tl 4,0mm typu V60 S40 s vložkou ze skleněné rohože	M2	11,481	153,24	1 759,35
029	998711101	Přesun hmot tonážní pro izolace proti vodě, vlhkosti a plynům v objektech výšky do 6 m	T	0,090	1 307,69	117,69
030	998711192	Příplatek k přesunu hmot tonážní 711 za zvětšený přesun do 100 m	T	0,090	337,14	30,34
711 - Izolace proti vodě, vlhkosti a plynům						10 778,51

712 - Povlakové krytiny						
Poř. č.	Položka	Text	MJ	Počet	J. cena	Celkem
031	71234090R	Provedení rekonstrukce sítěch povlakové krytiny střech do 10 st folie EPDM mechanick	M2	11,753	5 007,02	58 847,51
032	28300120R	Ohňvzdorná membrána bázi EPDM tl. 1,14mm	M2	13,516	610,94	8 257,47
712 - Povlakové krytiny						67 104,97

762 - Konstrukce tesařské

POLOŽKY SOUPLISU PRACÍ

Poř. č.	Položka	Text	MJ	Počet	J. cena	Celkem
033	60542067R	KVH - konstrukční dřevo, SI pohledová kvalita, Š x V x D 60x160x13000 mm	M3	0,076	25 009,54	1 900,73
034	60542061R	C24 rostlé dřevo, Š x V x D 100x140x13000 mm + impregnace	M3	0,100	29 069,51	2 906,95
035	60542062R	C24 rostlé dřevo, Š x V x D 220x160x13000 mm + impregnace	M3	0,170	35 332,11	6 006,46
036	60542063R	C24 rostlé dřevo, Š x V x D 80x140x13000 mm + impregnace	M3	0,240	31 931,10	7 663,46
037	762395000	Spojovací prostředky krovů, bednění, latování, nadsířeniých konstrukcí	M3	0,586	2 737,97	1 604,45
038	762332132	Montáž vázaných kci krovů pravidelných z hraněného řeziva průřezové pl přes 120 do 22.	M	33,500	328,97	11 020,50
039	998762102	Přesun hmot tonážní pro kce tesarské v objektech v do 12 m	T	0,280	1 971,75	552,09
762 - Konstrukce tesarské						31 654,63

763 - Konstrukce suché výstavby

Poř. č.	Položka	Text	MJ	Počet	J. cena	Celkem
040	762810037	Záklon stropů z desek OSB tl 25 mm na sraz šroubovaných na rošt	M2	13,645	685,51	9 353,78
041	76371110R	Montáž instalačního roštu ze sušeného dřeva pro obvodovou stěnu a sezení průřez 38x44	M2	17,421	491,40	8 560,68
042	60542010R	Stavební řezivo smrk KVH průřez 38x48 mm, řídy 3A STN 480055, sušené 14±2%, čtyřst	M3	0,083	30 490,60	2 530,72
763 - Konstrukce suché výstavby						20 445,18

764 - Konstrukce klempířské

Poř. č.	Položka	Text	MJ	Počet	J. cena	Celkem
043	76422240R	Oplechování štítu závětrnou lištou z LPL plechu š.550mm	M	10,500	694,71	7 294,46
044	76433100R	Lemování LPL okapové sklon do 30 st	M	6,000	1 849,15	11 094,90
045	76451140R	Žlab podokapní půlkruhový z LPL průměr 105 mm	M	5,000	600,72	3 003,60
046	764541442	Kotlík oválný (trychtýřový) pro podokapní žlaby z LP plechu 105/60 mm	KUS	1,000	714,12	714,12
047	76451842R	Svody kruhové včetně objímek, kolen, odskoků z LPL průměru 60 mm	M	3,000	1 123,79	3 371,37
048	998764101	Přesun hmot tonážní pro konstrukce klempířské v objektech v do 6 m	T	0,026	2 523,43	65,61
764 - Konstrukce klempířské						25 544,05

766 - Konstrukce truhlářské

Poř. č.	Položka	Text	MJ	Počet	J. cena	Celkem
049	76243111R	Montáž obložení stěn , sloupů a pilířů latěmi na 1 m2 z měkkého dřeva š.do 60 mm	M2	9,880	198,20	1 958,22
050	61192000R	Termodřevo obklad 42x42 mezera 42 mm	M2	10,275	4 066,09	41 779,07
051	76243112R	Montáž obložení stěn , sloupů a pilířů palubkami na pero a drážku i na 1 m2 z termodřeve	M2	5,250	610,94	3 207,44
052	61191687R	Termodřevo obklad tl.19 šířky B=185 mm	M2	5,723	4 842,53	27 713,80

POLOŽKY SOUPISU PRACÍ

Poř. č.	Položka	Text	MJ	Počet	J. cena	Celkem
053	766416113	Montáž oblož. lavičky	M2	2,101	2 554,08	5 366,12
054	61191686R	Termodřevo obklad tl.19 šířky B=117	M2	2,521	4 546,26	11 461,12
055	76641211R	Montáž obložení stěn, sloupů a pilířů palubkami na pero a drážku z termodřeva do 200m	M2	11,040	653,84	7 218,39
056	61191688R	Termodřevo obklad tl.19 šířky B=185 mm	M2	11,482	4 903,83	56 305,78
766 - Konstrukce truhlářské						155 009,94

Poř. č.	Položka	Text	MJ	Počet	J. cena	Celkem
767 - Konstrukce zámečnické						
057	36019001R	Montáž zapuštěné vitriny 550x700 s led osvětlením do hloubky 40 mm	KS	1,000	1 890,02	1 890,02
058	34126121R	Hliníková vitrina magnetická se skleněnými dvířky a osvětlením: 550x700 s IP krytím 50	KS	1,000	8 683,87	8 683,87
059	767721110	Montáž výkladců představených do 9 m2	M2	4,500	877,58	3 949,11
060	63426650R	Skleněná výplň VSG sklo mléčné,včetně kotvenia	M2	4,500	5 802,87	26 112,92
061	78501010R	Dodávka a montáž nálepek celých na hladký povrch výšky do 3,80 m "PO1 a PO2"	SOUBOR	2,000	1 532,45	3 064,90
062	998767101	Přesun hmot tonážní pro zámečnické konstrukce v objektech v do 6 m	T	0,136	1 430,28	194,52
767 - Konstrukce zámečnické						43 895,33

Poř. č.	Položka	Text	MJ	Počet	J. cena	Celkem
783 - Dokončovací práce - nátěry						
063	783218111	Lazurovací dvojnásobný syntetický nátěr tesatřských konstrukcí	M2	4,000	288,10	1 152,40
783 - Dokončovací práce - nátěry						1 152,40

Poř. č.	Položka	Text	MJ	Počet	J. cena	Celkem
99 - Přesun hmot a manipulace se suti						
019	998011001	Přesun hmot pro budovy zděné v do 6 m	T	19,703	344,29	6 783,55
99 - Přesun hmot a manipulace se suti						6 783,55

Poř. č.	Položka	Text	MJ	Počet	J. cena	Celkem
OST - Ostatní náklady						
065	012103001R	Náklady na geodetické práce před výstavbou	KČ	1,000	5 108,16	5 108,16
066	012203001R	Náklady na geodetické práce při provádění stavby	KČ	1,000	2 554,08	2 554,08
067	012303001R	Náklady na geodetické práce po výstavbě	KČ	1,000	3 575,71	3 575,71
068	013203000	Dokumentace stavby bez rozlišení	KČ	1,000	15 324,48	15 324,48

POLOŽKY SOUPLISU PRACÍ

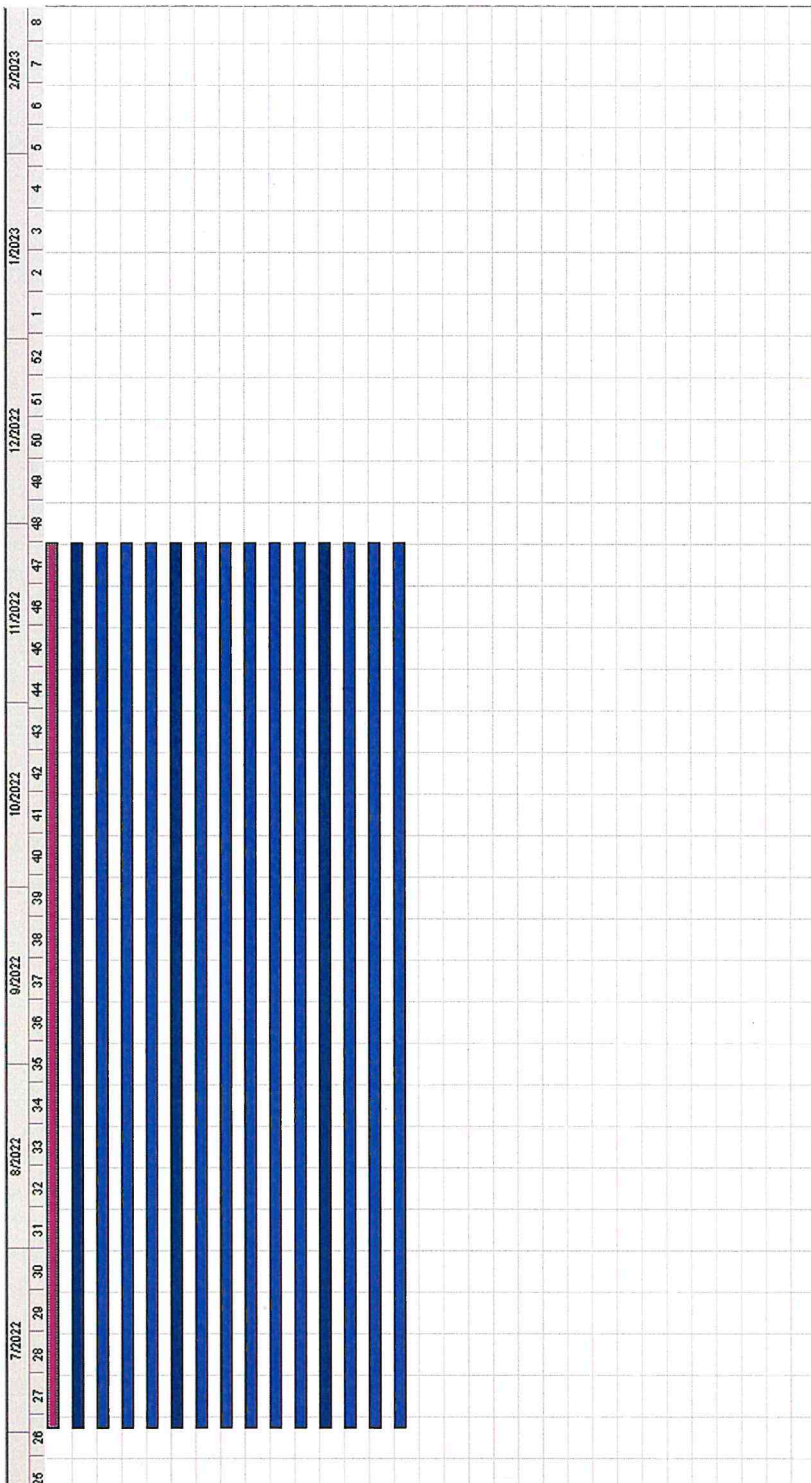
Poř. č.	Položka	Text	MJ	Počet	J. cena	Celkem
069	030001000	Zařízení staveniště	KČ	1,000	5 108,16	5 108,16
070	079002001	Ostatní provozní vlivy	KČ	1,000	10 216,32	10 216,32
071	012103101R	Náklady na vyřízení inženýrských sítí	KČ	1,000	2 554,08	2 554,08
OST - Ostatní náklady						44 440,99

Celkem za Objekt: SO 701 - Zastavkový přístřešek

510 307,18

Celkem za Stavba: N22-348 - Haňovice - Myslechovice - Úpra

2 706 786,58



Text	HMG od	HMG do
N22-364 - III/3734, III/3732 Haňovice - Mýstechovice	1.7.2022	27.11.2022
001_ - S50K	1.7.2022	27.11.2022
00 - VEDLEJŠÍ ROZPOČTOVÉ NÁKLADY	1.7.2022	27.11.2022
SO 101 - Slnice III/3732	1.7.2022	27.11.2022
SO 102 - Slnice III/3734	1.7.2022	27.11.2022
002_ - Litovel	1.7.2022	27.11.2022
1 - Prodloužení a oprava chodníku v Mýste...	1.7.2022	27.11.2022
2 - Vedlejší a ostatní rozpočtové náklady	1.7.2022	27.11.2022
SO 101 - ZPEVNĚNÉ PLOCHY A PŘÍSLU...	1.7.2022	27.11.2022
SO 401 - VEREJNÉ OSVĚTLENÍ	1.7.2022	27.11.2022
SO 701 - Zastavkový přístřešek	1.7.2022	27.11.2022
003_ - Haňovice	1.7.2022	27.11.2022
105DF.0 - VEDLEJŠÍ ROZPOČTOVÉ NÁK...	1.7.2022	27.11.2022
SO 105.D - Místní komunikace Haňovice - ...	1.7.2022	27.11.2022
SO 105.F - Místní komunikace Haňovice - ...	1.7.2022	27.11.2022

Aktuálně zbývá Plán zbývá Fyzické přehlí OFA Fyzické přehlí VF
 Fyzické přehlí VF Provádění položky

Investiční záměr Bilanční plán Rozborové položky
 Původní plán Datum poslední aktualizace Technologické pauzy Technologické vazby

Technologické pauzy Kritickou cestu

Finanční harmonogram k nabídce po objektech

Měna: CZK

manager : 2-2-4 - Kubin Martin
1.7.2022 - 27.11.2022

Stavba: N22-345 - Haňovice - Myslechovice - SSOK

Měsíc Odbýt	Rok 2022											
	Leden	Únor	Březen	Duben	Květen	Červen	Červenec	Srpen	Září	Říjen	Listopad	Prosinec
	0,00	0,00	0,00	0,00	0,00	0,00	2 582 799,83	2 582 799,83	2 499 483,71	2 582 799,83	2 332 851,46	0,00
												12 580 734,66

Objekt: 00 - VEDLEJŠÍ ROZPOČTOVÉ NÁKLADY

Měsíc Odbýt	Rok 2022											
	Leden	Únor	Březen	Duben	Květen	Červen	Červenec	Srpen	Září	Říjen	Listopad	Prosinec
	0,00	0,00	0,00	0,00	0,00	0,00	76 664,44	76 664,44	74 191,39	76 664,44	69 245,30	0,00
												373 430,02

Objekt: SO 101 - Silnice III/3732

Měsíc Odbýt	Rok 2022											
	Leden	Únor	Březen	Duben	Květen	Červen	Červenec	Srpen	Září	Říjen	Listopad	Prosinec
	0,00	0,00	0,00	0,00	0,00	0,00	1 509 354,47	1 509 354,47	1 460 665,61	1 509 354,47	1 363 287,91	0,00
												7 352 016,93

Objekt: SO 102 - Silnice III/3734

Měsíc Odbýt	Rok 2022											
	Leden	Únor	Březen	Duben	Květen	Červen	Červenec	Srpen	Září	Říjen	Listopad	Prosinec
	0,00	0,00	0,00	0,00	0,00	0,00	996 780,92	996 780,92	964 626,70	996 780,92	900 318,25	0,00
												4 855 287,71

CELKEM Stavba: N22-345 - Haňovice - Myslechovice - SSOK

12 580 734,66

Finanční harmonogram k nabídce po objektech

Měna: CZK

manager : 2-2-4 - Kubín Martin
1.7.2022 - 27.11.2022

Stavba: N22-346 - Místní komunikace Haňovice - SO 105, úsek D, F, obec Haňovice

		Rok 2022											
Měsíc	Leden	Únor	Březen	Duben	Květen	Červen	Červenec	Srpen	Září	Říjen	Listopad	Prosinec	
Odbýt	0,00	0,00	0,00	0,00	0,00	0,00	544 617,16	544 617,16	527 048,87	544 617,16	491 912,28	0,00	
												2 652 812,63	

Objekt: 105.DF.0 - VEDLEJŠÍ ROZPOČTOVÉ NÁKLADY

		Rok 2022											
Měsíc	Leden	Únor	Březen	Duben	Květen	Červen	Červenec	Srpen	Září	Říjen	Listopad	Prosinec	
Odbýt	0,00	0,00	0,00	0,00	0,00	0,00	47 659,01	47 659,01	46 121,62	47 659,01	43 046,84	0,00	
												232 145,48	

Objekt: SO 105.D - Místní komunikace Haňovice - úsek D

		Rok 2022											
Měsíc	Leden	Únor	Březen	Duben	Květen	Červen	Červenec	Srpen	Září	Říjen	Listopad	Prosinec	
Odbýt	0,00	0,00	0,00	0,00	0,00	0,00	460 780,46	460 780,46	445 916,57	460 780,46	416 188,80	0,00	
												2 244 446,74	

Objekt: SO 105.F - Místní komunikace Haňovice - úsek F

		Rok 2022											
Měsíc	Leden	Únor	Březen	Duben	Květen	Červen	Červenec	Srpen	Září	Říjen	Listopad	Prosinec	
Odbýt	0,00	0,00	0,00	0,00	0,00	0,00	36 177,70	36 177,70	35 010,68	36 177,70	32 676,63	0,00	
												176 220,41	

CELKEM Stavba: N22-346 - Místní komunikace Haňovice - SO 105, ús

2 652 812,63

Finanční harmonogram k nabídce po objektech

Měna: CZK

manager : 2-2-4 - Kubin Martin
1.7.2022 - 27.11.2022

Stavba: N22-347 - Haňovice - Myslechovice - chodník M. - město Litovel

		Rok 2022												1 948 542,82	
Měsíc	Leden	Únor	Březen	Duben	Květen	Červen	Červenec	Srpen	Září	Říjen	Listopad	Prosinec			
Odbýt	0,00	0,00	0,00	0,00	0,00	0,00	400 031,97	400 031,97	387 127,71	400 031,97	361 319,20	0,00			

Objekt: 1 - Prodloužení a oprava chodníku v Myslechovicích podél III/3732

		Rok 2022												1 844 329,67	
Měsíc	Leden	Únor	Březen	Duben	Květen	Červen	Červenec	Srpen	Září	Říjen	Listopad	Prosinec			
Odbýt	0,00	0,00	0,00	0,00	0,00	0,00	378 637,22	378 637,22	366 423,11	378 637,22	341 994,91	0,00			

Objekt: 2 - Vedlejší a ostatní rozpočtové náklady

		Rok 2022												104 213,15	
Měsíc	Leden	Únor	Březen	Duben	Květen	Červen	Červenec	Srpen	Září	Říjen	Listopad	Prosinec			
Odbýt	0,00	0,00	0,00	0,00	0,00	0,00	21 394,75	21 394,75	20 704,60	21 394,75	19 324,29	0,00			

CELKEM Stavba: N22-347 - Haňovice - Myslechovice - chodník M. - m

1 948 542,82

Finanční harmonogram k nabídce po objektech

Měna: CZK

manager : 2-2-4 - Kubín Martin
1.7.2022 - 27.11.2022

Stavba: N22-348 - Haňovice - Myslechovice - Úprava aut.zastávky M. - město Litovel

		Rok 2022												2 706 786,58	
Měsíc	Leden	Únor	Březen	Duben	Květen	Červen	Červenec	Srpen	Září	Říjen	Listopad	Prosinec			
Odbýt	0,00	0,00	0,00	0,00	0,00	0,00	555 697,91	555 697,91	537 772,17	555 697,91	501 920,69	0,00			

Objekt: SO 101 - ZPEVNĚNÉ PLOCHY A PŘÍSLUŠENSTVÍ ZASTÁVKY

		Rok 2022												1 981 375,30	
Měsíc	Leden	Únor	Březen	Duben	Květen	Červen	Červenec	Srpen	Září	Říjen	Listopad	Prosinec			
Odbýt	0,00	0,00	0,00	0,00	0,00	0,00	406 772,41	406 772,41	393 650,72	406 772,41	367 407,34	0,00			

Objekt: SO 401 - VEŘEJNÉ OSVĚTLENÍ

		Rok 2022												215 104,10	
Měsíc	Leden	Únor	Březen	Duben	Květen	Červen	Červenec	Srpen	Září	Říjen	Listopad	Prosinec			
Odbýt	0,00	0,00	0,00	0,00	0,00	0,00	44 160,44	44 160,44	42 735,91	44 160,44	39 886,85	0,00			

Objekt: SO 701 - Zastavkový přístřešek

		Rok 2022												510 307,18	
Měsíc	Leden	Únor	Březen	Duben	Květen	Červen	Červenec	Srpen	Září	Říjen	Listopad	Prosinec			
Odbýt	0,00	0,00	0,00	0,00	0,00	0,00	104 765,05	104 765,05	101 385,53	104 765,05	94 626,50	0,00			

CELKEM Stavba: N22-348 - Haňovice - Myslechovice - Úprava aut.zas

2 706 786,58