



## Smlouva o účasti na řešení projektu

uzavřená podle § 1746 odst. 2 zákona č. 89/2012 Sb., občanského zákoníku,  
ve znění pozdějších předpisů

### Článek I – Smluvní strany

#### **Univerzita Karlova**

se sídlem Ovocný trh 560/5, 116 36 Praha 1

zastoupená prof. MUDr. Milenou Králíčkovou, Ph.D., rektorkou

IČ: 00216208

Bankovní spojení: Česká národní banka, č.ú.: 94-61023011/0710

IDDS: pijj9b4

(dále jen „**UK**“ a „**Příjemce**“)

a

#### **Ústav organické chemie a biochemie AV ČR, v. v. i.**

se sídlem Flemingovo náměstí 542/2, 160 00 Praha 6

zastoupená prof. RNDr. Janem Konvalinkou, CSc., ředitelem

IČ: 61388963

Bankovní spojení: Československá obchodní banka, a.s., č.ú.: 134197355/0300

IDDS: hrbiw83

(dále jen „**ÚOCHB**“ a „**Další účastník**“)

a

#### **Ústav molekulární genetiky AV ČR, v. v. i.**

se sídlem Vídeňská 1083, 142 20 Praha 4

zastoupená RNDr. Petrem Dráberem, DrSc., ředitelem

IČ: 68378050

Bankovní spojení: Komerční banka, a.s., č.ú.: 19-8482430287/0100

IDDS: 5h4nxm4

(dále jen „**ÚMG**“ a „**Další účastník**“)

a

#### **Ústav fotoniky a elektroniky AV ČR, v. v. i.**

se sídlem Chaberská 1014/57, 182 00 Praha 8 - Kobylisy

zastoupená doc. Ing. Pavlem Peterkou, Ph.D., ředitelem

IČ: 67985882

Bankovní spojení: Československá obchodní banka, a.s., č.ú.: 131417340/0300

IDDS: m54nucy

(dále jen „**ÚFE**“ a „**Další účastník**“)

a

**Biotechnologický ústav AV ČR, v. v. i.**

se sídlem Průmyslová 595, 252 50 Vestec

zastoupená prof. Ing. Bohdanem Schneiderem, CSc., DSc., ředitelem

IČ: 86652036

Bankovní spojení: Komerční banka, a.s., č.ú.: 43–1218610287/0100

IDDS: gmim6wb

(dále jen „**BTÚ**“ a „**Další účastník**“)

a

**Ústav makromolekulární chemie AV ČR, v. v. i.**

se sídlem Heyrovského nám. 2, 162 06 Praha 6 – Břevnov

zastoupená Dr. Ing. Jiřím Kotkem, ředitelem

IČ: 61389013

Bankovní spojení: Československá obchodní banka, a.s., č.ú.: 900009633/0300

IDDS: 2minqg2

(dále jen „**ÚMCH**“ a „**Další účastník**“)

a

**Mikrobiologický ústav AV ČR, v. v. i.**

se sídlem Vídeňská 1083, 142 20 Praha 4 – Krč

zastoupená Ing. Jiřím Haškem, CSc., ředitelem

IČ: 61388971

Bankovní spojení: Komerční banka, a.s., č.ú.: 2246660227/0100

IDDS: ndpn2cp

(dále jen „**MBÚ**“ a „**Další účastník**“)

a

**Ústav experimentální medicíny AV ČR, v. v. i.**

se sídlem Vídeňská 1083, 142 20 Praha 4-Krč

zastoupený Ing. Miroslavou Anděrovou, CSc., ředitelkou

IČ: 68378041

Bankovní spojení: Komerční banka, a.s., č.ú.: 19-2795070297/0100

IDDS: kqcnc2p

(dále jen „**ÚEM**“ a „**Další účastník**“)

a

**Masarykova univerzita**

se sídlem Žerotínovo náměstí 617/9, 601 77, Brno

zastoupená prof. MUDr. Martinem Barešem, Ph.D., rektorem

IČ: 00216224

Bankovní spojení: Komerční banka, a.s., č.ú.: 85636621/0100

IDDS: 9tmj9e4

(dále jen „**MUNI**“ a „**Další účastník**“)

a

**Masarykův onkologický ústav**

se sídlem Žlutý kopec 7, 656 53, Brno

Zastoupený prof. MUDr. Markem Svobodou, Ph.D., ředitelem

IČO 00209805

Bankovní spojení: Česká národní banka, č.ú.: 87535621/0710

IDDS: 7vqny6

(dále jen „**MOÚ**“ a „**Další účastník**“)

a

**Univerzita Palackého v Olomouci**

se sídlem Křížkovského 511/8, 771 47 Olomouc

zastoupená prof. MUDr. Martinem Procházkou, Ph.D., rektorem

IČ: 61989592

Bankovní spojení: Komerční banka, a.s., č.ú.: 123-892420237/0100

IDDS: ffsj9ei

(dále jen „**UPOL**“ a „**Další účastník**“)(dále všichni společně jako „**Smluvní strany**“ a Další účastníci společně jako „**Další účastníci**“ „**Partner**“)uzavřely níže uvedeného dne, měsíce a roku tuto smlouvu o účasti na řešení projektu a vzájemné spolupráci (dále jen „**Smlouva**“):**Článek II – Předmět a účel smlouvy**

1. Předmětem této Smlouvy je úprava postavení Příjemce a Další účastníků, jejich úlohy a odpovědnosti, jakož i úprava jejich vzájemných práv a povinností při naplňování účelu této Smlouvy.
2. Účelem této Smlouvy je realizace projektu **Národní ústav pro výzkum rakoviny – NÚVR**, anglicky National Institute for Cancer Research – NICR, kód projektu: **LX22NPO5102** (dále jen „**NÚVR**“ nebo „**NICR**“ nebo „**Projekt**“) v rámci Národního plánu obnovy, Programu podpory excelentního výzkumu v prioritních oblastech veřejného zájmu ve zdravotnictví – EXCELES. Poskytovatelem prostředků na realizaci Projektu je Ministerstvo školství, mládeže, a tělovýchovy (dále také „**MŠMT**“ nebo „**Poskytovatel**“) v rámci Programu EXCELES, který je programem podpory výzkumu, vývoje a inovací definovaným v zákoně č. 130/2002 Sb.1, který je určen na podporu projektů výzkumu, vývoje a inovací vymezených tamtéž2. Na řešení projektů bude poskytována účelová podpora3.
3. Smluvní strany jsou povinny při realizaci Projektu postupovat dle pravidel uvedených v této Smlouvě a Smlouvě o poskytnutí podpory z Programu EXCELES, případně jiných metodických pokynech vydávaných Poskytovatelem (MŠMT).

---

1 § 2 odst. 2 písm. g) zákona č. 130/2002 Sb., ve znění pozdějších předpisů

2 § 2 odst. 2 písm. h) zákona č. 130/2002 Sb., ve znění pozdějších předpisů

3 § 3 odst. 2 písm. b) a § 4 odst. 1 písm. b) zákona č. 130/2002 Sb., ve znění pozdějších předpisů



4. Harmonogram Projektů:  
Datum zahájení realizace Projektů: 1. 6. 2022  
Datum ukončení realizace Projektů: 15. 12. 2025
5. Příjemce se na realizaci Projektů, dle definice v odst. 2., podílí prostřednictvím těchto svých součástí jakožto realizačních pracovišť:
- 1. Lékařská fakulta (dále jen „1. LF UK“), Kateřinská 32, 121 08 Praha 2 – koordinátor za Příjemce
    - bankovní spojení: Komerční banka, a.s., č. ú.: 37434021/0100
  - 2. Lékařská fakulta (dále jen „2. LF UK“), V Úvalu 84, 150 06 Praha 5
    - bankovní spojení: Komerční banka, a.s., č. ú.: 37530021/0100
  - Přírodovědecká fakulta (dále jen „PřF UK“), Albertov 6, 128 00 Praha 2
    - bankovní spojení: Komerční banka, a.s., č. ú.: 38533021/0100
  - Lékařská fakulta v Plzni (dále jen „LFP UK“), Husova 3, 301 00 Plzeň
    - bankovní spojení: Komerční banka a.s., č. ú.: 61633311/0100
- (1. LF UK, 2. LF UK, PřF UK a LFP UK dále společně též jen „realizační pracoviště Příjemce“).
6. Smluvní strany se dohodly, že se budou spolupodílet na přípravě a realizaci Projektů uvedeného v čl. II této Smlouvy tak, že:
- a. budou spolupracovat na přípravných pracích v rámci předprojektové a projektové přípravy a následné realizaci Projektů,
  - b. budou spolupracovat při zajištění a udržitelnosti indikátorů, jak je upraveno v čl. III odst. 7 této Smlouvy, včetně výsledků a výstupů Projektů v rozsahu stanoveném touto Smlouvou,
  - c. budou spolupracovat při zajištění a účinné ochraně práv duševního vlastnictví, která vzniknou v souvislosti s realizací Projektů,
  - d. budou pokračovat ve spolupráci po datu ukončení realizace Projektů v zájmu naplnění projektových indikátorů v souladu s podmínkami Smlouvy o poskytnutí podpory z programu EXCELES a touto Smlouvou.
7. Smluvní strany se tímto zavazují vyvinout veškeré nezbytné úsilí a poskytnout si navzájem veškerou potřebnou součinnost, aby bylo dosaženo účelu této Smlouvy a byly vytvořeny příznivé podmínky pro plnění povinností a užívání práv vyplývajících z této Smlouvy jednotlivým smluvním stranám. Každá ze stran Smlouvy je povinna se zdržet jakékoliv činnosti, jež by mohla znemožnit nebo ztížit dosažení účelu této Smlouvy. Dále je každá ze Smluvních stran povinna se zdržet jakéhokoliv jednání, které je nebo by mohlo být v rozporu s účelem této Smlouvy. Smluvní strany jsou povinny vzájemně se neprodleně informovat o skutečnostech rozhodných pro plnění této Smlouvy.

### Článek III – Řízení projektu, práva a povinnosti smluvních stran

1. Příjemce je předkladatelem Projektů a žadatelem o poskytnutí účelové podpory v rámci Programu EXCELES. Příjemce se současně zavazuje plnit funkci koordinátora Projektů a zajišťovat administrativní koordinaci Projektů ve fázi předprojektové a projektové přípravy spojené s předložením návrhu Projektů. Za výše uvedeným účelem vytvořil Příjemce projektový a technický tým, který se podílí na přípravách Projektů.
2. Model vědeckého řízení NÚVR tvoří přílohu č. 1 této Smlouvy. Tento model současně vymezuje práva a povinnosti jednotlivých orgánů NÚVR.



3. Smluvní strany se dohodly, že se budou spolupodílet na realizaci Projektu uvedeného v čl. II odst. 2. této Smlouvy tak, že:
- a) Příjemce bude provádět zejména tyto činnosti:
- i. Příjemce je předkladatelem návrhu Projektu a žadatelem o poskytnutí účelové podpory Projektu v rámci programu EXCELES. Bude provádět řízení Projektu. Současně se zavazuje zaměstnat osobu ve funkci koordinátora Projektu,
  - ii. zpracovávat návrh Projektu, koordinace a financování projektové přípravy související s podáním návrhu Projektu,
  - iii. zajišťovat kontakt s Poskytovatelem podpory a pravidelně mu reportovat postup realizace Projektu,
  - iv. zajišťovat kontakt s Dalšími účastníky, svolávat a řídit jejich společná jednání,
  - v. zpracovávat případné změny Projektu a informovat Další účastníky o změnách Projektu,
  - vi. průběžně vyhodnocovat aktivity Projektu,
  - vii. řádně realizovat Projekt podle schválených parametrů a indikátorů, včetně odpovídajícího rozložení výdajů Projektu v čase,
  - viii. zpracovávat průběžné zprávy, které obsahují též informace o naplňování povinné publicity, a každý kalendářní rok finančně vypořádávat podporu Projektu,
  - ix. vyhodnocovat připomínky a hodnocení výstupů z Projektu,
  - x. dodržovat povinnosti v oblasti publicity dle příslušných pravidel pro publicitu v rámci programu EXCELES,
  - xi. archivovat dokumenty související s Projektem.
- b) Další účastníci budou provádět zejména tyto činnosti:
- i. Připomínkovat a hodnotit výstupy z Projektu,
  - ii. účastnit se jednání, která byla Příjemcem svolána za účelem kontroly, sledování a hodnocení partnerství založeného touto Smlouvou,
  - iii. v pravidelných termínech provádět hodnocení výsledků realizace Projektu,
  - iv. vyúčtovat vynaložené prostředky za uplynulý rok, nejpozději do 15.1. následujícího roku,
  - v. v dohodnutých termínech předávat Příjemci zpracované podkladové materiály, za které odpovídají, nebo které jim je uloženo vypracovat Příjemcem jako koordinátorem Projektu,
  - vi. plnit všechny další úkoly směřující k naplnění účelu této Smlouvy.
4. Další účastníci se společně s Příjemcem podílejí na realizaci Projektu. Po žádném z Dalších účastníků nemůže být požadováno financování nebo spolufinancování aktivity, ke které se předem jednoznačně nezavázal. Při plnění úkolů vyplývajících z této Smlouvy vstupují Smluvní strany do právních vztahů jako samostatné subjekty.
5. Zapojením Dalších účastníků do Projektu není dotčena odpovědnost Příjemce za realizaci Projektu vůči MŠMT. Příjemce Projektu je odpovědný subjekt za realizaci celého Projektu (včetně částí Projektu, které realizují Další účastníci) vůči MŠMT, tj. při nedosažení cílů Projektu může být Příjemci uloženo vrátit celou poskytnutou dotaci, a to i v případě, kdy nedosažení cílů způsobí některý z Dalších účastníků.
6. Příjemce a Další účastníci se zavazují nést plnou odpovědnost za realizaci činností, které mají vykonávat dle této Smlouvy tak, aby byl splněn účel Smlouvy nejpozději do data ukončení realizace Projektu.



7. Příjemce a Další účastníci se zavazují během realizace Projektu naplňovat prahové podmínky úspěšnosti (projektové indikátory) Projektu uvedené v Projektové dokumentaci, kde je současně vymezen rozsah, v jakém se Příjemce a Další účastníci budou na naplňování monitorovacích ukazatelů (projektových indikátorů) podílet. Tyto ukazatele vycházejí ze zadávací dokumentace programu EXCELES a projektové dokumentace podle čl. III odst. 11 této Smlouvy, přičemž podstatné projektové indikátory stanovené Smluvními stranám jsou uvedeny v příloze č. 2 této Smlouvy.
8. Příjemce a Další účastníci jsou povinni jednat způsobem, který neohrožuje realizaci Projektu.
9. Další účastníci mají právo na veškeré informace týkající se Projektu, zejména jeho finančního řízení, dosažených výsledků projektu a související dokumentace.
10. Příjemce se zavazuje pravidelně v průběhu realizace komunikovat s Dalšími účastníky a informovat je o postupu realizace Projektu. Za tímto účelem se ustavuje Realizační tým složený ze dvou zástupců Příjemce a jednoho zástupce za každého Dalšího účastníka (dále jen „**Realizační tým**“). Příjemce se zavazuje zorganizovat prezenční poradou Realizačního týmu minimálně jedenkrát za tři měsíce po celou dobu realizace Projektu a na této poradě musí být přítomen vždy alespoň jeden zástupce Příjemce a zástupce za každého z Dalších účastníků. Pokud se při přijetí rozhodnutí Realizačního týmu přistoupí k hlasování, rozhoduje Realizační tým prostou většinou hlasů přítomných zástupců Smluvních stran; rozhodnutí je však přijato pouze v případě, že pro jeho schválení hlasuje alespoň jeden ze zástupců Příjemce. Zástupce Příjemce a Dalšího účastníka může přizvat na jednání další osobu/y. V odůvodněných případech se mohou zástupci účastnit porady distančně s využitím technických prostředků komunikace na dálku. Příjemce o dohodnutém termínu, místě konání porady a plánovaném programu informuje zástupce Dalších účastníků s dostatečným předstihem nejméně 3 pracovní dny. Z každé této schůzky bude připraven zápis, který bude následně distribuován mezi účastníky jednání Příjemce a Dalších účastníků. Další komunikace v průběhu realizace Projektu probíhá standardně prostřednictvím mailové a telefonické komunikace a individuálními schůzkami Realizačního týmu, ale i řešitelského týmu. Hlavními kontaktními osobami Projektu za Příjemce a Dalšího účastníka jsou osoby zastávající následující pozice v Projektu – tyto osoby mají možnost nahlížet a zpracovávat osobní informace Projektu v souladu s obecně závaznými právními předpisy:
- a. Koordinátor UK - [REDACTED]
  - b. Řešitel UK - [REDACTED]
  - c. Spoluřešitel UOCHB - [REDACTED]
  - d. Spoluřešitel ÚMG - [REDACTED]
  - e. Spoluřešitel ÚFE - [REDACTED]
  - f. Spoluřešitel BTÚ - [REDACTED]
  - g. Spoluřešitel ÚMCH - [REDACTED]
  - h. Spoluřešitel MBÚ - [REDACTED]
  - i. Spoluřešitel ÚEM - [REDACTED]
  - j. Spoluřešitel MU - [REDACTED]
  - k. Spoluřešitel MOÚ - [REDACTED]
  - l. Spoluřešitel UPOL - [REDACTED]

V případě, že dojde k personálnímu přeobsazení na některé z výše uvedených pozic, bude změna této osoby, včetně kontaktních údajů sdělena na první nadcházející poradě Realizačního týmu po uskutečnění této změny a jména, včetně kontaktních údajů, budou uvedena v zápisu porady. Tato změna osoby nevyžaduje uzavření dodatku k této Smlouvě.

11. Příjemce se zavazuje Dalším účastníkům poskytnout vždy aktuální podobu Projektové žádosti, Rozpočet projektu v členění na jednotlivé kalendářní roky, Právní akt o poskytnutí dotace včetně všech dodatků a Žádosti o změny projektu (společně všechny dokumenty dále jen jako „**Projektová dokumentace**“). Příjemce se zavazuje za tímto účelem zřídit online úložiště, kde bude uložena Projektová dokumentace v aktuálním znění a poskytnout přístup k tomuto úložišti všem členům Realizačního týmu. Příjemce se zavazuje zajistit aktuálnost informací na tomto úložišti vždy nejpozději do 14 dní od nabytí účinnosti případné změny Projektové dokumentace.
12. Při plnění předmětu Smlouvy se Další účastník zavazuje zejména:
- dodržovat podmínky stanovené právními předpisy EU a ČR, Pravidly programu EXCELES, kterými jsou:
    - Zadávací dokumentace pro veřejnou soutěž ve VaVal, včetně všech příloh, v aktuálním znění.
    - Smlouva o poskytnutí podpory z Programu EXCELES.
  - realizovat Projekt v souladu s Projektovou žádostí, která je dostupná všem členům Realizačního týmu projektu vždy v aktuální verzi, a to ve znění případných změn, k jejichž provedení je Příjemce oprávněn dle Pravidel programu EXCELES anebo ve znění změn, které Poskytovatel dle Pravidel programu EXCELES schválil;
  - použít dotaci pouze na skutečné náklady nebo výdaje, které souvisejí s řešením Projektu, jsou uvedeny ve schváleném rozpočtu Projektu, příp. v rozpočtu, který Příjemce upravil v souladu s pravidly programu EXCELES, a je možné je dle programu EXCELES považovat za způsobilé;
  - vést o všech vynaložených výdajích a nákladech projektu oddělenou účetní evidenci podle zákona č. 563/1991 Sb., o účetnictví, ve znění pozdějších předpisů (dále jen „zákon o účetnictví“), a v souladu rozpočtovými pravidly; v rámci této oddělené účetní evidence sledovat celkové výdaje nebo náklady projektu a současně výdaje nebo náklady hrazené z poskytnuté podpory na řešení projektu. O výdajích a nákladech z celkových uznaných nákladů projektu, které jsou hrazeny z jiných veřejných zdrojů, povede Další účastník oddělenou účetní evidenci též v souladu s požadavky příslušných poskytovatelů. Způsob evidence nákladů nebo výdajů projektu si stanoví Další účastník podle předmětných ustanovení zákona o účetnictví, v souladu s rozpočtovými pravidly a s platnými interními předpisy Dalšího účastníka;
  - předat Poskytovateli prostřednictvím Příjemce ve lhůtě podle čl. III. odst. 3 písm. b) souhrnný a položkový výpis nákladů nebo výdajů projektu za uplynulý kalendářní rok vygenerovaný z účetní evidence;
  - při zajišťování služby externím dodavatelem nebo pořízení hmotného nebo nehmotného majetku:
    - postupovat v souladu se zákonem č. 134/2016 Sb., o zadávání veřejných zakázek, ve znění pozdějších předpisů, Směrnicí Evropského parlamentu a Rady (EU) 2014/24/EU ze dne 26. února 2014 o zadávání veřejných zakázek a o zrušení směrnice 2004/18/ES a čl. 61 nařízení (EU) 2018/1046;
    - dodržovat zásadu rovného zacházení a zákaz diskriminace ve vztahu k dodavatelům;
    - výběrové řízení řádně doložit a údaje z výběrového řízení podléhající článku 22 Nařízení Evropského parlamentu a Rady (EU) 2021/241 vykázat **do jednotného systému Ministerstva průmyslu a obchodu (dále jen „MPO“)** zřízeného pro Národní plán obnovy (dále jen „NPO“), a to podle aktuálního pokynu poskytovatele. V případě nedodržení uvedených povinností nemůže být náklad započten do uznaných nákladů projektu.
  - vést každý náklad nebo výdaj čerpaný z podpory pod unikátním identifikátorem a jednoznačně jej vázat k identifikačnímu kódu projektu v IS VaVal;

- h) dodržovat plnění politik Evropské unie, zejména pravidel hospodářské soutěže a veřejné podpory, principů udržitelného rozvoje a prosazování rovných příležitostí;
  - i) na žádost Příjemce písemně poskytnout jakékoliv doplňující informace související s realizací Projektu v části, kterou realizuje, a to v přiměřené lhůtě stanovené Příjemcem;
  - j) vytvořit podmínky k provedení kontroly vztahující se k realizaci Projektu, poskytnout oprávněným osobám veškeré doklady vážící se k realizaci Projektu, umožnit průběžné ověřování souladu údajů o realizaci Projektu uváděných ve zprávách o realizaci Projektu se skutečným stavem v místě jeho realizace a poskytnout součinnost všem osobám oprávněným k provádění kontroly. Těmito oprávněnými osobami jsou MŠMT (Poskytovatel), územní orgány finanční správy, Ministerstvo financí, Nejvyšší kontrolní úřad, Evropská komise a Evropský účetní dvůr, případně další orgány oprávněné k výkonu kontroly;
  - k) při realizaci činností dle této Smlouvy provádět informační a komunikační opatření projektu v souladu s programem EXCELES, tzn. dodržovat zejména pravidla jednotné publicity dle čl. 34 Nařízení Evropského parlamentu a Rady (EU) 2021/241 a prováděcích pokynů stanovených Poskytovatelem, včetně zajištění otevřeného přístupu k publikacím a výsledkům podle zásad FAIR;
  - l) zajistit nápravu nedostatků týkajících se provádění informačních a komunikačních opatření projektu ve lhůtě a způsobem specifikovaným ve výzvě k provedení této nápravy, kterou obdrží od Příjemce;
  - m) nefinancovat žádnou z aktivit, kterou provádí dle této Smlouvy a hradí ji z dotace, z jiných finančních nástrojů Evropské unie či z jiných veřejných prostředků, jak to plyne z čl. 4. odst. 14 písm. a) Smlouvy o poskytnutí podpory z Programu EXCELES. Pokud byl určitý výdaj uhrazen z dotace pouze z části, týká se zákaz podle předchozí věty pouze této části výdaje;
  - n) řádně uchovávat veškeré dokumenty související s realizací Projektu v souladu s platnými právními předpisy ČR, zejména v souladu s § 44a odst. 11 rozpočtových pravidel<sup>4</sup> a programu EXCELES;
  - o) zacházet po dobu realizace Projektu s majetkem spolufinancovaným z dotace s péčí řádného hospodáře, zejména jej zabezpečit proti poškození, ztrátě nebo odcizení a nezatěžovat takový majetek žádnými věcnými právy třetích osob, včetně zástavního práva. Povinnost podle předchozí věty se netýká spotřebního materiálu;
  - p) provádět vyúčtování uznaných nákladů projektu a čerpání podpory za každý uplynulý kalendářní rok a po ukončení řešení projektu za účelem kontroly plnění cílů Projektu, a to dle pokynů poskytovatele a na jím předepsaných formuláři.
13. Příjemce je oprávněn podat Poskytovateli návrh změny Projektu jen se souhlasem Dalšího účastníka, jehož se předmětná změna týká. Harmonogram změn stanovuje Příjemce. Příjemce umožní podání změny nejméně jedenkrát ročně v souladu s Pravidly programu EXCELES.
14. Další účastník je povinen se podílet na nápravě nedostatků změny Projektu, průběžných zpráv Projektu (včetně spolu s nimi předložených finančních vypořádání podpory) a případně další související dokumentace vyžádané Poskytovatelem, a to v přiměřených termínech stanovených Příjemcem.
15. Další účastník je povinen nejpozději do 10. listopadu daného kalendářního roku písemně informovat Příjemce o výši podpory, která nebude s určitostí v daném kalendářním roce

<sup>4</sup> § 44a odstavec 11 zákona č. 218/2000 Sb., o rozpočtových pravidlech, stanovuje, že odvod a penále lze vyměřit do 10 let od 1. ledna roku následujícího po roce, v němž došlo k porušení rozpočtové kázně. Po tuto dobu by měly být dokumenty archivovány. Pokud příjemce neprokáže, jak byly prostředky použity, je to považováno za neoprávněné použití peněžních prostředků dle § 3 písm. e) zákona č. 218/2000 Sb., o rozpočtových pravidlech.



využita nebo převedena do fondu účelově určených prostředků podle zvláštního právního předpisu.

16. Náklady nebo výdaje Další účastníků, u nichž není nebo nebyl v okamžiku plnění znám, tj. doložen a prověřen skutečný konečný příjemce podpory (vč. Dodavatelů produktů a služeb)<sup>5</sup> nebo není známa jeho vlastnická nebo majetková struktura nebo některý z jeho majitelů s podílem nejméně 25 % je veřejným funkcionářem, nebo některý z nich směřuje do zemí nespolupracující jurisdikce<sup>6</sup>, jsou považovány za nezpůsobilé.
17. Další účastník se zavazuje dodržovat veškeré povinnosti Příjemce, které vyplývají ze Smlouvy o poskytnutí podpory z Programu EXCELES a z ustanovení Zadávací dokumentace programu EXCELES včetně příloh, s výjimkou ustanovení, z jejichž podstaty vyplývá, že se na dalšího účastníka nemohou vztahovat.
18. Smluvní strany se zavazují nakládat s osobními údaji a získávat osobní údaje pro účely projektu v souladu s nařízením Evropského parlamentu a Rady č. 2016/679, o ochraně fyzických osob v souvislosti se zpracováním osobních údajů a o volném pohybu těchto údajů a o zrušení směrnice 95/46/ES (obecné nařízení o ochraně osobních údajů).

#### Článek IV – Financování projektu

1. Projekt dle článku II odst. 2. Smlouvy bude financován z prostředků programu EXCELES, tyto prostředky budou poskytnuty na základě Programu podpory excelentního výzkumu v prioritních oblastech veřejného zájmu ve zdravotnictví – EXCELES.
2. **Celkové uznané náklady projektu činí 1 619 923 000,- Kč, z toho schválená výše podpory je ve výši 1 481 101 000,- Kč. Člení se podle účastníků projektu takto:**

Příjemce/Další účastník	Celkové uznané náklady (v tis. Kč)	Z toho podpora (v tis. Kč)
UK	472 653	431 315
ÚOCHB	165 444	149 977
ÚMG	111 534	105 000
ÚFE	15 384	15 000
BTÚ	31 527	29 999
ÚMCH	32 231	30 000
MBÚ	32 311	29 997
ÚEM	15 808	14 964
MUNI	364 099	334 998
MOÚ	45 124	40 000
UPOL	333 808	299 851

<sup>5</sup> Konečným příjemcem se rozumí osoba, které jsou na základě právního aktu poskytovány finanční prostředky z RRF. Konečným příjemcem podpory finanční prostředky dále nepřerozděluje, ale “spotřebovává” je na zajištění potřebných projektových aktivit. Konečným příjemcem je jak příjemce podpory nebo další účastník projektu ve smyslu definic zákona č. 130/2002 Sb., tak každý jejich dodavatel služeb nebo produktů.

<sup>6</sup> Zákon č. 37/2021, o evidenci skutečných majitelů, Směrnice EPR 2015/849 ze dne 20. května 2015, o předcházení využívání finančního systému k praní peněz nebo financování terorismu. Doporučení Komise (EU) 2020/1039 ze dne 14. července 2020 týkající se podmínění státní finanční podpory podnikům v Unii neexistencí vazeb na nespolupracující jurisdikce. Metodický pokyn systému varovných signálů „RED FLAGS“ pro Národní plán obnovy na programové období 2021-26, vydaný MPO v platném znění.



3. Smluvní strany jsou povinny zajistit úhradu výdajů Projektů vztahujících se k činnostem, které realizuje v rámci Projektu a které nejsou kryty výše uvedenou dotací (zejména DPH, nezpůsobilé výdaje nebo výdaje nezpůsobilé pro čerpání podpory z Nástroje pro oživení a odolnost - dále jen „RRF“), aby byl dodržen účel poskytnutí dotace na daný Projekt.
4. Další účastník není oprávněn po Příjemci požadovat úhradu výdajů, které byly Poskytovatelem shledány jako nezpůsobilé.
5. Prostředky získané na realizaci činností dle článku IV Smlouvy jsou Další účastníci oprávněni použít pouze na úhradu výdajů nezbytných k dosažení cílů Projektu a současně takových výdajů, které jsou považovány za způsobilé ve smyslu nařízení Rady (ES) č. 1303/2013 a Pravidel programu EXCELES, a které Příjemci nebo Další účastníkům vznikly nejdříve dnem vydání právního aktu o poskytnutí podpory, pokud není v právním aktu o poskytnutí podpory stanoveno datum zahájení realizace Projektu dříve, než je datum jeho vydání, a nejpozději dnem ukončení realizace Projektu, příp. po ukončení realizace Projektu, pokud souvisejí s finančním i věcným uzavřením Projektu.
6. Každý Další účastník je povinen v případě, že se liší položkové čerpání uznaných nákladů projektu od schváleného, tuto změnu odůvodnit v předkládaných zprávách.
7. Příjemce převede stanovenou část účelové podpory na každý kalendářní rok na bankovní účet Dalšího účastníka bezprostředně po jejím obdržení, nejdéle však do 15 pracovních dnů. Stanovená účelová podpora pro daný kalendářní rok je poskytována ve dvou splátkách, nedojde-li v důsledku rozpočtového provizoria podle rozpočtových pravidel k regulaci čerpání rozpočtu.

#### **Článek V – Odpovědnost za škodu**

1. Právní a finanční odpovědnost za správné a zákonné použití dotace Další účastníkem vůči Poskytovateli nese Příjemce.
2. Každý Další účastník je povinen Příjemci uhradit škodu, za niž Příjemce odpovídá dle odstavce 1 a která Příjemci vznikla v důsledku toho, že Další účastník porušil povinnost vyplývající z této Smlouvy, resp. Smlouvy o poskytnutí podpory z Programu EXCELES. Za takovou škodu se považuje např. uhrazení sankčního plnění Poskytovateli, k němuž byl Příjemce povinen podle Smlouvy o poskytnutí podpory z Programu EXCELES v důsledku porušení povinností Dalšího účastníka.
3. Každá ze Smluvních stran odpovídá za újmu, kterou způsobí druhé Smluvní straně a je povinna škodu vzniklou v příčinné souvislosti s ní; odpovídá-li za takovou škodu více Smluvních stran, odpovídají za ni v rozsahu odpovídajícím míře zavinění. Za takovou škodu se považuje např. náhrada škody vzniklá v důsledku krácení dotace ze strany Poskytovatele, které zároveň postihne Příjemce či jiného Dalšího účastníka, který krácení dotace nezavinil. Smluvní strany berou na vědomí, že za škodu vzniklou ve smyslu tohoto ustanovení neodpovídá poškozeným Příjemce, pokud předmětné krácení dotace sám také nezpůsobil.
4. Další účastníci této smlouvy jsou vůči Příjemci společně a nerozdílně zavázáni k úhradě případných nezpůsobilých nákladů projektu vč. penalizace s tím, že po uhrazení těchto závazků Poskytovateli se mezi sebou vypořádají podle míry svého zavinění formou regresu.



5. Smluvní strany jsou povinny s účinností k 1.1.2023 uzavřít smlouvu o pojištění pro případ vzniku odpovědnosti za škodu vzniklou v důsledku porušení této Smlouvy nebo obecně závazného právního předpisu, s limitem pojistného plnění odpovídajícím 10 % finanční podpory uvedené v čl. III odst. 2 této Smlouvy připadající na konkrétní Smluvní stranu, a to pro minimálně 2 pojistné události ročně. Pojištění odpovědnosti musí Smluvní strana zajistit na dobu účinnosti této Smlouvy.

#### **Článek VI – Další práva a povinnosti smluvních stran**

1. Smluvní strany jsou povinny zdržet se jakékoliv činnosti, jež by mohla znemožnit nebo ztížit dosažení účelu této Smlouvy.
2. Smluvní strany jsou povinny vzájemně se informovat o skutečnostech rozhodných pro plnění této Smlouvy.
3. Smluvní strany jsou povinny jednat při realizaci Projektu eticky, korektně, transparentně a v souladu s dobrými mravy.
4. Smluvní strany jsou povinny po celou dobu řešení Projektu dodržovat a prosazovat principy rovných příležitostí.
5. Smluvní strany jsou povinny po celou dobu řešení Projektu dodržovat zásadu „významně nepoškozovat“, tj. nepodporovat nebo nevykonávat hospodářské činnosti, které významně poškozují kterýkoli environmentální cíl EU, případně ve smyslu článku 17 nařízení (EU) 2020/8528, projektové aktivity posoudit z hlediska dodržení zásady „významně nepoškozovat“ ve smyslu Oznámení Komise (2021/C 58/01) a toto posouzení doložit jako součást průběžné a závěrečné zprávy podle pokynů Příjemce, resp. poskytovatele

#### **Článek VII - Práva k výsledkům realizace projektu a jejich využití**

1. Práve duševního vlastnictví se pro účely této Smlouvy rozumí zejména:
  - a. Autorské právo, práva související s právem autorským, právo pořizovatele databáze a know-how,
  - b. průmyslová práva, tedy ochrana výsledků technické tvůrčí činnosti (vynálezy a užité vzory).
2. Právní vztahy vzniklé v souvislosti s ochranou autorského práva, práv souvisejících s právem autorským a právem pořizovatele databáze se řídí obecně závaznými právními předpisy České republiky, zejména zákonem č. 121/2000 Sb., o právu autorském, o právech souvisejících s právem autorským a o změně některých zákonů (autorský zákon), ve znění pozdějších předpisů.
3. Vlastnická práva k výsledkům Projektu náleží při zachování práv jejich autorů a původců vyplývajících z právních předpisů o ochraně duševního vlastnictví těm Smluvním stranám, činností jejichž zaměstnanců bylo těchto výsledků dosaženo, a to v podílu, kterým se na vzniku duševního vlastnictví podílely; nedojde-li mezi takovými Smluvními stranami k dohodě o výši podílu, platí, že se na výsledku podílely rovným dílem.
4. Smluvní strany jsou oprávněny užívat výsledky výzkumu dosažené při realizaci Projektu pro svou vlastní potřebu výzkumu a vzdělávání. Publikovat výsledky výzkumu dosažené společně s jinou či jinými Smluvními stranami může pouze se souhlasem všech na výsledku se podílejících Smluvních stran a s předchozím souhlasem Příjemce. O náklady



spojené s ochranou výsledků a výnosy z publikace či jiného užití výsledku se Smluvní strany dělí podle podílu své účasti na společném výsledku.

5. Smluvní strany, samostatně i ve spolupráci, budou i v průběhu realizace Projektů, při zachování nezbytné míry důvěrnosti, vyvíjet nezbytnou činnost týkající se dalšího využití předmětů práv duševního vlastnictví třetími stranami. Na nákladech a výnosech spojených s případným licencováním a ostatními formami ochrany (např. patentem nebo užitným vzorem) a zhodnocování předmětů práv duševního vlastnictví se budou Smluvní strany podílet v poměrech odpovídajících jejich podílu na předmětech práv duševního vlastnictví.
6. Výsledky ve společném vlastnictví více Smluvních stran je oprávněn používat ke komerčním účelům každý ze spoluvlastníků, je však povinen předtím uzavřít s ostatními spoluvlastníky smlouvu o využití předmětného výsledku, která stanoví zejména způsob dělení příjmů z komerčního využití.

### Článek VIII - Řešení sporů

1. Interní spory mezi Smluvními stranami, jež se budou týkat Projektů, budou rozhodovány Realizačním týmem na poradě dle čl. III odst. 10. této Smlouvy.
2. Rozhodnutí Realizačního týmu je konečné a pro Smluvní strany právně závazné, pokud bude následně ve lhůtě 30 kalendářních dnů kontrasignováno statutárním orgánem Příjemce.
3. Na řízení o interních sporech se nevztahuje zákon č. 500/2004 Sb., správní řád, v platném znění.
4. Všechny ostatní spory vznikající z této Smlouvy a v souvislosti s ní budou rozhodovány u věcně a místně příslušného soudu.

### Článek IX – Trvání smlouvy

1. Tato Smlouva se uzavírá na dobu určitou. Tato doba končí uplynutím doby udržitelnosti Projektů stanovené v souladu s pravidly Programu EXCELES, tj. nejméně 3 roky po ukončení poskytování podpory. Na základě písemné dohody Smluvních stran může dojít prodloužení doby, na kterou se tato Smlouva uzavírá.
2. Ta práva a povinnosti Smluvních stran, které mají podle své povahy trvalý charakter, zůstávají v platnosti i po uplynutí doby, na kterou je tato Smlouva uzavřena. To se týká např. ujednání o odpovědnosti za škodu, povinnosti Dalšího účastníka poskytovat Příjemci součinnost při finanční kontrole Projektů a dále též finančních závazků vůči Příjemci.
3. Pokud některý z Dalších účastníků závažným způsobem nebo opětovně poruší některou z povinností vyplývajících pro něj z této Smlouvy nebo z platných právních předpisů ČR a EU, může být na návrh Příjemce Projektů vyloučen Poskytovatelem (Ministerstvem školství, mládeže a tělovýchovy) z další účasti na realizaci Projektů; pro podání návrhu na změnu se nepoužije čl. III odst. 13 této Smlouvy. Další účastník je po rozhodnutí Poskytovatele o vyloučení povinen se s ostatními Smluvními stranami písemně dohodnout, která z ostatních Smluvních stran převezme jeho závazky a majetek



financovaný z dotace, a předat Příjemci či určenému Dalšímu účastníkovi všechny dokumenty a informace vztahující se k Projektu.

4. Kterýkoliv z Dalších účastníků může ukončit spolupráci s ostatními Smluvními stranami této Smlouvy pouze na základě písemné dohody uzavřené se všemi účastníky Smlouvy, která bude obsahovat rovněž závazek ostatních Smluvních stran této Smlouvy převzít jednotlivé povinnosti, odpovědnost a majetek (financovaný z dotace) vystupujícího Dalšího účastníka. Tato dohoda nabude účinnosti nejdříve dnem schválení změny Projektu spočívající v odstoupení Dalšího účastníka od realizace Projektu ze strany Poskytovatele dotace (MŠMT). Takovým ukončením spolupráce nesmí být ohroženo splnění účelu dle článku II Smlouvy a nesmí tím vzniknout újma ostatním účastníkům Smlouvy.

### Článek X - Doručování

1. Veškeré písemnosti mezi Smluvními stranami se doručují dle uvážení Smluvní strany osobně, prostřednictvím držitele poštovní licence, elektronickou poštou nebo datovou schránkou.
2. Pokud v průběhu plnění této Smlouvy dojde ke změně adresy některé ze Smluvních stran, je tato Smluvní strana povinna neprodleně písemně oznámit ostatním Smluvním stranám tuto změnu, a to způsobem uvedeným v tomto článku. Nebyla-li Smluvní strana v případě doručování prostřednictvím držitele poštovní licence na uvedené adrese zastižena, písemnost se prostřednictvím poštovního doručovatele uloží na poštu.
3. V případě doručování elektronickou poštou se písemnost považuje za doručenu okamžikem, kdy odesílatel obdrží potvrzení příjemce o přečtení emailové zprávy; nejpozději se však písemnost považuje za doručenu uplynutím 15 dnů od odeslání.

### Článek XI – Ostatní ustanovení

1. Smluvní strany chtějí uzavřít tuto Smlouvu při vědomí, že některá její ustanovení budou předmětem dalšího jednání mezi nimi, přičemž bude dodatečně upraven např. obsah Přílohy č. 1 a Přílohy č. 2 této Smlouvy, upraveny otázky vlastnictví hmotného majetku pořízeného z dotace, upřesněna práva a povinnosti Smluvních stran obecně a též ve vztahu k součinnosti související s finanční kontrolou Projektu. Smluvní strany prohlašují a podpisem této Smlouvy stvrzují, že o úpravách Smlouvy budou na návrh Příjemce jednat a mají zájem do 31.10.2022 dohodnout a uzavřít takovou dohodu o změně Smlouvy ve formě dodatku této Smlouvy obsahujícího úplné nové znění Smlouvy včetně příloh č. 1 a č. 2; dále pak Smluvní strany prohlašují, že nedojde-li ke změně Smlouvy do 31.12.2022, vznikne následujícího dne Příjemci právo od této Smlouvy odstoupit. V takovém případě jsou Smluvní strany srozuměny s tím, že jsou povinny vrátit poskytnutou dotaci a poskytnout Příjemci veškerou součinnost k vypořádání závazků a všech s tím souvisejících povinností vůči Poskytovateli. Další účastníci nejsou z tohoto důvodu oprávněni po Příjemci ničeho požadovat.
2. Jakékoliv změny této Smlouvy lze provádět pouze na základě dohody Smluvních stran formou písemných dodatků podepsaných oprávněnými zástupci Smluvních stran.
3. Tato Smlouva nabývá platnosti dnem podpisu Smluvních stran a účinnosti dnem uveřejnění v registru smluv podle odst. 5.



4. Vztahy Smluvních stran blíže neupravené se řídí zákonem č. 89/2012 Sb., občanským zákoníkem, ve znění pozdějších předpisů, a dalšími obecně závaznými právními předpisy České republiky.
5. Tato Smlouva podléhá uveřejnění podle zákona č. 340/2015 Sb., o zvláštních podmínkách účinnosti některých smluv, uveřejňování těchto smluv a o registru smluv (zákon o registru smluv), ve znění pozdějších předpisů. Příjemce zajistí uveřejnění Smlouvy podle uvedeného zákona.
6. Pojmy uvedené v této Smlouvě jsou používány ve smyslu, jak jsou definovány v zadávací dokumentaci programu EXCELES pro veřejnou soutěž ve VaVal.
7. Tato Smlouva je uzavřena v elektronické podobě ve formátu PDF/A, a je podepsána platnými elektronickými podpisy Smluvních stran podle z. č. 297/2016 Sb., ve znění pozdějších předpisů. Každá ze Smluvních stran pak obdrží Smlouvu v elektronické formě.
8. Nedílnou součástí této Smlouvy je, respektive v souladu s odst. 1 bude:
  - a) příloha č. 1 Model řízení Národního ústavu pro výzkum rakoviny,
  - b) příloha č. 2 Podstatné indikátory stanovené jednotlivým Smluvním stranám.
9. Smluvní strany jsou povinny řídit se při realizaci Projektu podmínkami upravenými v zadávací dokumentaci pro veřejnou soutěž ve VaVal, nestanoví-li tato Smlouva jinak.
10. Smluvní strany prohlašují, že tato Smlouva byla sepsána na základě jejich pravé a svobodné vůle, nikoliv v tísní ani za jinak nápadně nevýhodných podmínek.

Příjemce, v Praze dne

Další účastník, v Praze dne

.....  
 prof. MUDr. Milena Králíčková, Ph.D.  
 rektorka Univerzity Karlovy

.....  
 prof. RNDr. Jan Konvalinka, CSc.  
 ředitel Ústavu organické chemie a biochemie  
 AV ČR, v.v.i.

Další účastník, v Praze dne

Další účastník, v Praze dne

.....  
 RNDr. Petr Dráber, DrSc.  
 ředitel Ústavu molekulární genetiky AV ČR, v.  
 v. i.

.....  
 doc. Ing. Pavel Peterka, Ph.D.  
 ředitel Ústavu fotoniky a elektroniky AV ČR, v.  
 v. i.

Další účastník, ve Vestci dne

.....  
prof. Ing. Bohdan Schneider, CSc., DSc.  
ředitel Biotechnologického ústavu AV ČR, v.  
v. i.

Další účastník, v Praze dne

.....  
Ing. Jiří Hašek, CSc.  
ředitel Mikrobiologického ústavu AV ČR, v. v.  
i.

Další účastník, v Brně dne

.....  
prof. MUDr. Martin Bareš, Ph.D.  
rektor Masarykovy univerzity

Další účastník, v Olomouci dne

.....  
prof. MUDr. Martin Procházka, Ph.D.  
rektor Univerzity Palackého v Olomouci

Další účastník, v Praze

.....  
Dr. Ing. Jiří Kotek  
ředitel Ústavu makromolekulární chemie  
AV ČR, v. v. i.

Další účastník, v Praze dne

.....  
Ing. Miroslava Anděrová, CSc.  
ředitelka Ústavu experimentální medicíny  
AV ČR, v. v. i.

Další účastník, v Brně dne

.....  
prof. MUDr. Marek Svoboda, Ph.D.  
ředitel Masarykova onkologického ústavu

**Příloha č. 1**
**Model vědeckého řízení Národního ústavu pro výzkum rakoviny  
(dále jen „NÚVR“)**

**Organizační zakotvení NÚVR** NÚVR je distribuovanou infrastrukturou, která vniká realizací projektu NÚVR v programu EXCELES, který je financovaný z prostředků Národního programu obnovy. Ústav NÚVR vzniká na základě konsorciální smlouvy, jejíž přílohu tvoří tento Model vědeckého řízení NÚVR. NÚVR nemá vlastní právní subjektivitu.

**Partnery Projektu jsou:****Univerzita Karlova (dále jen „UK“)****Ústav organické chemie a biochemie AV ČR, v. v. i. (dále jen „ÚOCHB“)****Ústav molekulární genetiky AV ČR, v. v. i. (dále jen „ÚMG“)****Ústav fotoniky a elektroniky AV ČR, v. v. i. (dále jen „ÚFE“)****Biotechnologický ústav AV ČR, v. v. i. (dále jen „BTÚ“)****Ústav makromolekulární chemie AV ČR, v. v. i. (dále jen „ÚMCH“)****Mikrobiologický ústav AV ČR, v. v. i. (dále jen „MBÚ“)****Ústav experimentální medicíny AV ČR, v. v. i. (dále jen „ÚEM“)****Masarykova univerzita (dále jen „MUNI“)****Masarykův onkologický ústav (dále jen „MOÚ“)****Univerzita Palackého v Olomouci (dále jen „UPOL“)****Orgány NÚVR**

## 1. Orgány NÚVR jsou:

- a) ředitel NÚVR (dále jen „Ředitel ústavu“),
- b) vědecký ředitel NÚVR (dále jen „Vědecký ředitel“),
- c) lékařský ředitel NÚVR (dále jen „Lékařský ředitel“),
- d) rada NÚVR (dále jen „Rada ústavu“),
- e) dozorčí rada NÚVR (dále jen „Dozorčí rada“),
- f) poradní orgány NÚVR (dále jen „Poradní orgány“).

2. Členové orgánů NÚVR jsou povinni podle zvláštních právních předpisů<sup>7</sup> zachovávat mlčenlivost o skutečnostech, se kterými přijdou do styku v souvislosti s výkonem funkce člena orgánu NÚVR. Porušení této povinnosti bude sankcionováno v souladu s uzavřenou dohodou o mlčenlivosti a může být důvodem k odvolání z funkce člena orgánu NÚVR.

3. V prvním funkčním období ohraničeném realizací projektu platí personální složení orgánů dané projektovou žádostí.

**Ředitel ústavu -****Vědecký ředitel -****Lékařský ředitel -**

<sup>7</sup> Např. zákon č. 148/1998 Sb., o ochraně utajovaných skutečností a o změně některých zákonů, ve znění pozdějších předpisů, zákon č. 121/2000 Sb., o právu autorském, o právech souvisejících s právem autorským a o změně některých zákonů, ve znění pozdějších předpisů, zákon č. 101/2000 Sb., o ochraně osobních údajů a o změně některých zákonů, ve znění pozdějších předpisů.



**Rada Ústavu**

Ředitel ústavu - [REDACTED]  
 Vědecký ředitel - [REDACTED]  
 Lékařský ředitel - [REDACTED]  
 Vedoucí výzkumných programů

**Dozorčí Rada:**

[REDACTED] (UK)  
 [REDACTED] (UOCHB)  
 [REDACTED] (UMG)  
 [REDACTED] (ÚFE)  
 [REDACTED] (BTÚ)  
 [REDACTED] (UMCH)  
 [REDACTED] (MBÚ)  
 [REDACTED] (ÚEM)  
 [REDACTED] (MUNI)  
 [REDACTED] (UPOL)

**Poradní orgány NÚVR****Mezinárodní odborný dozorčí a poradní orgán příjemce zřízený pro projekt (International Supervisory and Advisory Board – ISAB)**

[REDACTED] (Univerzita Milano-Bicocca, Miláno, Itálie)  
 [REDACTED] (Univerzita Bergen, Norsko)  
 [REDACTED] (DKFZ, Heidelberg, Německo)  
 [REDACTED] (Univerzitní nemocnice Drážďany, Německo)  
 [REDACTED] (Institute for Cancer Research, Royal Cancer Hospital, Londýn, Velká Británie)  
 [REDACTED] (The University of Utah, Salt Lake Citu, UT, USA)  
 [REDACTED] (DKFZ, Heidelberg, Německo)  
 [REDACTED] (Albert Einstein college of Medicine, Bronx, NY, USA)  
 [REDACTED] (AstraZeneca, nyní nezávislý konzultant)  
 [REDACTED] (University of Southern California, CA, USA)  
 [REDACTED] (HARBER-IP s.r.o.)

**Vedoucí výzkumných programů**

Vedoucí výzkumného programu Molekulární podstata nádorových chorob a molekulární cíle - [REDACTED]  
 Vedoucí výzkumného programu Výzkum a vývoj protinádorových léčiv a terapeutických postupů - [REDACTED]  
 Vedoucí výzkumného programu Biomarkery nádorových nemocí a diagnostika nádorových chorob - [REDACTED]  
 Vedoucí výzkumného programu Včasná detekce a prevence nádorů - [REDACTED]  
 Vedoucí výzkumného programu Translační onkologie: ověřovací klinické studie typu proof-of-concept - [REDACTED]

## Ředitel ústavu

1. Ředitele ústavu jmenuje a odvolává dozorčí rada NÚVR na funkční období v délce trvání 5 let výhradně na návrh Dozorčí rady a na základě výsledků výběrového řízení. Předseda Dozorčí rady je zavázán jmenovat nebo odvolat Ředitele ústavu bez zbytečného odkladu, nejpozději do patnácti (15) dní od data rozhodnutí Dozorčí rady. V prvním funkčním období ohraničené realizací projektu platí uspořádání dané projektovou žádostí. Řádné výběrové řízení na pozici Ředitele ústavu pro období po realizaci projektu bude zahájeno nejpozději v červnu 2025 s nástupem od 1. 1. 2026.
2. Ředitel ústavu je odpovědný za dlouhodobou vědeckou koncepci a úroveň NÚVR a řádné hospodaření s prostředky NÚVR. Ředitel ústavu jedná jménem NÚVR a rozhoduje ve všech věcech NÚVR, o nichž to stanoví vnitřní předpis UK, pokud nejsou tyto věci svěřeny do působnosti Rady ústavu, Dozorčí rady nebo příslušných orgánů partnerských institucí projektu.
3. Ředitel ústavu je ve svých rozhodnutích vázán obecně závaznými právními předpisy, vnitřními předpisy a normami NÚVR. Ředitel ústavu je za výkon své funkce odpovědný Dozorčí radě, ve věcech vědeckých pak ISAB.
4. Ředitel ústavu:
  - a) dbá na zachování účelu, pro který byl NÚVR zřízen a na jeho řádné hospodaření,
  - b) koncepčně, organizačně, ekonomicky a personálně zajišťuje na NÚVR uskutečňování vědeckého výzkumu včetně jeho infrastruktury a jeho hodnocení v souladu s Projektem a Rozhodnutím o poskytnutí dotace,
  - c) předkládá Radě ústavu ke schválení návrh rozpočtu NÚVR a jeho změn,
  - d) předkládá Radě ústavu ke schválení model rozdělování příjmů a výdajů na jednotlivé výzkumné jednotky (výzkumné programy a výzkumné týmy),
  - e) stanovuje směry činnosti NÚVR a na základě hodnocení činnosti NÚVR rozhoduje o koncepci jeho rozvoje,
  - f) schvaluje návrhy vědecko-výzkumných projektů předložených vedoucími Výzkumných programů, vedoucími vědeckých týmů nebo jednotlivými vědeckými pracovníky NÚVR,
  - g) schvaluje návrhy vědecko-výzkumných projektů předložených Partnerný Projektu a vyjadřuje se k jejich realizaci,
  - h) řeší majetkové spory, zejména v oblasti duševního vlastnictví,
  - i) zajišťuje zpracování plánu rozpočtových a investičních prostředků a jeho úpravy, které předkládá ke schválení Radě ústavu, zajišťuje hospodaření s finančními prostředky podle schváleného rozpočtu a jejich účelné vynakládání a hospodárné užívání majetku NÚVR,
  - j) předkládá Radě ústavu a Dozorčí radě výroční zprávu NÚVR, zprávu o hospodaření NÚVR a monitorovací zprávy Projektu,
  - k) řídí správní jednotky NÚVR (Administrativní oddělení, případně další),
  - l) činí právní úkony v pracovněprávních vztazích v rozsahu vymezeném příjemcem a spolupříjemci Projektu,
  - m) schvaluje monitorovací zprávy Projektu,
  - n) zajišťuje dodržování předpisů týkajících se bezpečnosti a ochrany zdraví při práci, požární ochrany, ochrany životního prostředí a civilní obrany,
  - o) jmenuje a odvolává své zástupce, pověřuje zástupce k zastupování po dobu své nepřítomnosti,
  - p) jmenuje do funkce Vědeckého ředitele a Lékařského ředitele na základě výsledků výběrového řízení a odvolává Vědeckého i Lékařského ředitele z funkce,
  - q) jmenuje a odvolává z funkcí vedoucí výzkumných programů,
  - r) vydává stanoviska NÚVR,



- s) vydává vnitřní předpisy NÚVR s výjimkou jednacího řádu Dozorčí rady a dalších interních předpisů, které vydávají jiné orgány NÚVR nebo partnerské instituce NÚVR,
- t) kontroluje a hodnotí činnost podřízených zaměstnanců,
- u) ustanovuje poradní orgány NÚVR a jmenuje jejich členy.

### Vědecký ředitel a Lékařský ředitel

1. Vědeckého ředitele a lékařského ředitele jmenuje na funkční období 5 let na základě výsledků výběrového řízení a odvolává Ředitel ústavu. V prvním funkčním období ohraničeném realizací projektu platí obsazení dané projektovou žádostí.
1. Vědecký ředitel a lékařský ředitel:
  - a) Vědecký ředitel odpovídá primárně za oblast základního a preklinického výzkumu, lékařský za oblast preklinického vývoje, translačního a klinického výzkumu. Oba jednájí ve vymezených oblastech nezávisle.
  - b) odpovídají Řediteli ústavu a Radě ústavu za definování a realizaci vědeckých a výzkumných programů NÚVR,
  - c) připravují návrhy v oblasti koncepční, organizační, ekonomické a personální pro zajištění řádné realizace vědeckého výzkumu ústavu, včetně jeho infrastruktury,
  - d) posuzují a hodnotí návrhy vědecko-výzkumných projektů předložených vedoucími Výzkumných programů, vedoucími vědeckých týmů nebo jednotlivými vědeckými pracovníky NÚVR a doporučují jejich realizaci,
  - e) posuzují a hodnotí návrhy vědecko-výzkumných projektů předložených Partnerný Projektů a doporučují jejich realizaci,
  - f) předkládají Řediteli ústavu a Radě ústavu ke schválení návrhy vědecko-výzkumných projektů,
  - g) předkládají Radě ústavu návrh na jmenování a odvolání vedoucích Výzkumných programů,
  - h) předkládají Řediteli ústavu podklady pro zpracování návrhu rozpočtu a jeho změn,
  - i) předkládají Řediteli ústavu podklady pro zpracování výroční zprávy NÚVR, zprávy o hospodaření NÚVR a monitorovacích zpráv,
  - j) spolupracují s poradními orgány NÚVR a zajišťuje jejich vzájemnou kooperaci,
  - k) posuzují a hodnotí výsledky činnosti poradních orgánů a seznamují s nimi podle potřeby ostatní orgány NÚVR.

### Rada ústavu

1. Členové Rady ústavu odpovídají Řediteli ústavu za řádný výkon své funkce. Členům Rady ústavu náleží funkční odměna a náhrada nezbytných výdajů spojených s výkonem funkce člena Rady ústavu.
2. Členové Rady ústavu jsou jmenováni Ředitelem ústavu na funkční období 3 let v následujícím složení:
  - Vědecký a Lékařský ředitel,
  - Vedoucí výzkumných programů,
  - Členem rady ústavu je automaticky Ředitel ústavu.
3. Zástupci výzkumných programů budou nominováni vědeckými pracovníky NÚVR takovým způsobem, aby jejich zastoupení v Radě ústavu odráželo paritně zastoupení klíčových výzkumných programů NÚVR.
4. V prvním funkčním období ohraničeném realizací projektu platí uspořádání dané projektovou žádostí. První Rada ústavu bude konstituována nejpozději do srpna 2022.

Nominace členů Rady ústavu po uplynutí funkčního období prvních členů Rady ústavu stanoví Statut NÚVR.

5. Ředitel ústavu má právo odvolat člena Rady ústavu v případě závažného pochybení, nebo pokud prokazatelně zanedbává své povinnosti. Rada ústavu může rozhodnout o pravidelném nebo jednorázovém přizvání hostů na jednání Rady ústavu s hlasem poradním.
6. Ředitel ústavu svolává jednání Rady ústavu a řídí toto jednání.
7. Rada ústavu zejména:
  - a) rozhoduje kvalifikovanou 3/5 většinou všech svých členů o zásadách, na základě, kterých Ředitel ústavu zpracovává a předkládá návrh modelu dělení příjmů a výdajů na jednotlivé výzkumné jednotky (výzkumné programy a výzkumné týmy) ke schválení Radě ústavu,
  - b) schvaluje kvalifikovanou 3/5 většinou všech svých členů návrh rozpočtu NÚVR a jeho změn předložený Ředitelem ústavu,
  - c) ve spolupráci s Ředitelem ústavu, Lékařským a Vědeckým ředitelem stanovuje směry činnosti NÚVR a na základě hodnocení činnosti NÚVR rozhoduje o koncepci jeho rozvoje,
  - d) navrhuje členy Dozorčí rady ke jmenování,
  - e) hodnotí a vyjadřuje se k činnosti výzkumných pracovníků NÚVR,
  - f) ke splnění svých úkolů je oprávněna vyžadovat od ostatních orgánů a zaměstnanců NÚVR nezbytné informace a podklady,
  - g) schvaluje výroční zprávu NÚVR a zprávu o hospodaření NÚVR,
  - h) projednává návrhy změn vnitřních předpisů, které určují věci, ve kterých jedná a o kterých rozhodují Vědecký a Lékařský ředitel,
  - i) projednává návrhy smluv o spolupráci NÚVR jako celku s tuzemskými i zahraničními subjekty,
  - j) projednává rámcový nákup investic,
  - k) podává zprávu o své činnosti Dozorčí a Vědecké radě,
8. Způsob jednání Rady ústavu stanoví jednací řád Rady ústavu.

### **Dozorčí rada**

1. Dozorčí rada má počet členů odpovídající počtu partnerů projektu. Členy Dozorčí rady navrhuje jednotlivé instituce zapojení do projektu.
2. Každý člen Dozorčí rady hlasuje v poměru hlasů odpovídajícímu podílu jeho instituce na financování NÚVR.
3. Předsedu a místopředsedu Dozorčí rady volí členové ze svého středu. Délka funkčního období člena Dozorčí rady je 5 let.
4. Jednání Dozorčí rady s hlasem poradním se mohou účastnit ředitelé NÚVR.
5. V prvním funkčním období ohraničeném realizací projektu platí uspořádání dané projektovou žádostí. První Dozorčí ústavu bude konstituována nejpozději do srpna 2022.
6. Dozorčí rada zejména:



- a) vykonává dohled nad činností a hospodařením NÚVR; za tímto účelem jsou její členové na základě rozhodnutí Dozorčí rady oprávněni kdykoliv nahlížet do účetních dokladů a dalších dokumentů, vyžadovat potřebná vysvětlení a zjišťovat skutečný stav,
- b) vykonává dohled nad nakládáním s majetkem NÚVR,
- c) vykonává dohled nad dodržováním vnitřních předpisů NÚVR,
- d) vyjadřuje se k návrhu rozpočtu NÚVR a ke způsobu jeho hospodaření,
- e) vyjadřuje se k modelu rozdělování příjmů a výdajů na jednotlivé výzkumné jednotky (výzkumné programy a výzkumné týmy),
- f) vyjadřuje se k návrhům výzkumných záměrů NÚVR a k dalším věcem, které jí předloží Rada ústavu, Ředitel ústavu, Vědecký anebo Lékařský ředitel, případně orgány zapojených institucí.
- g) vyjadřuje se k návrhu výroční zprávy NÚVR a zprávy o hospodaření NÚVR; své vyjádření předkládá Řediteli ústavu a Radě ústavu,
- h) vyjadřuje svá stanoviska k činnosti NÚVR a zveřejňuje je jednou ročně ve výroční zprávě,
- i) předkládá Řediteli ústavu, Vědeckému anebo Lékařskému řediteli a Radě ústavu návrhy na odstranění zjištěných nedostatků ve výkonu jejich působnosti.

7. Způsob jednání dozorčí rady stanoví jednací řád Dozorčí rady.

### Poradní orgány NÚVR

1. Ředitel jmenuje a odvolává členy poradních orgánů NÚVR, které zřizuje trvale nebo ad hoc.
2. Stálým poradním orgánem je Mezinárodní odborný dozorčí a poradní orgán příjemce zřízený pro projekt (International Supervisory and Advisory Board – ISAB). Činnost ISAB bude probíhat po celou dobu řešení projektu a v období jeho vyhodnocení a diseminace výsledků nejméně dalších 6 kalendářních měsíců po ukončení řešení projektu (tj. do června 2026) a ale i po tomto období, kdy realizace Národního ústavu pro výzkum rakoviny bude probíhat i po skončení financování a doby udržitelnosti projektu. Členové ISAB jsou nominováni všemi zástupci vědeckých týmů participujících na projektu a z těchto kandidátů je voleno celkem 10 osob. V rámci této skupiny voleni zástupci splňující minimální požadavky, tedy jeden právní expert, ekonomický expert, zástupce aplikační sféry odvětví onkologie, zástupce aplikační sféry odvětví hematookologie a zástupci dalších vědních oblastí realizovaných v rámci projektu. V prvním funkčním období ohraničeném realizací projektu platí uspořádání dané projektovou žádostí. První Mezinárodní odborný dozorčí a poradní orgán příjemce zřízený pro projekt bude konstituován nejpozději do června 2022.
3. Ředitelé dále spolupracují s poradními orgány partnerských organizací a koordinují s nimi výzkumné a vývojové činnosti. Poradními orgány jsou například:
  - a) Etické komise
  - b) Komise pro práci s laboratorními zvířaty
  - c) Poradci pro práci s GMO
  - d) Manažer kvality
    - navrhuje koncepci a politiku kvality NÚVR, kterou předkládá ke schválení Radě ústavu,
    - udržuje a zdokonaluje informační systém managementu kvality,
    - zpracovává programy opatření ke zlepšení kvality,
    - zpracovává a předkládá dokumenty řízení jakosti, zejména příručku jakosti a metrologický řád,
    - komunikuje s národními i mezinárodními certifikačními autoritami,



- v součinnosti s jednotlivými pracovníky NÚVR dohlíží nad výsledky interních i externích auditů a kontrol kvality a zajišťuje procesy vedoucí k nápravě zjištěných odchylek.

### Organizační struktura

1. Organizační schéma NÚVR je uvedeno v příloze.
2. Základními organizačními jednotkami vědecko-výzkumné činnosti jsou Výzkumné programy. Výzkumné programy mohou být členěny na jednotlivé vědecké týmy.
3. Infrastrukturu výzkumu a další společné činnosti zabezpečují další organizační jednotky řízené Ředitelem ústavu: sekretariát Ředitele, Administrativní oddělení NÚVR atd.

### Vedoucí Výzkumných programů

1. Vedoucí Výzkumných programů (dále jen „vedoucí“) jmenuje a odvolává z funkce Ředitel ústavu na návrh Vědeckého ředitele.
2. Vedoucí je za činnost Výzkumného programu odpovědný Vědeckému anebo Lékařskému řediteli.
3. Vedoucí může určit se souhlasem Vědeckého anebo Lékařského ředitele svého zástupce, který ho zastupuje v době jeho nepřítomnosti v rozsahu delegovaných pravomocí.
4. Vedoucí může navrhnout v rámci svého Výzkumného programu dílčí vedoucí jednotlivých vědeckých týmů.
5. Vedoucí může se souhlasem Vědeckého ředitele anebo Lékařského ředitele delegovat část své pravomoci i na další podřízené zaměstnance.
6. Vedoucí řídí činnost Výzkumného programu a odpovídá za plnění jejích úkolů, zejména:
  - a) řídí činnost Výzkumného programu, vydává podle potřeby vnitřní předpisy Výzkumného programu,
  - b) odpovídá za zákonné, hospodárné a odpovědné vynakládání finančních prostředků a užívání majetku svěřenému Výzkumnému programu
  - c) předkládá Vědeckému anebo Lékařskému řediteli komplexní návrhy na zajištění úkolů a odborná stanoviska Výzkumného programu
  - d) se zavazuje spolupracovat se všemi poradními orgány NÚVR,
  - e) navrhuje změny v organizaci a činnosti Výzkumného programu
  - f) v rámci Výzkumného programu odpovídá za dodržování obecně platných právních i vnitřních předpisů, zejména předpisů o bezpečnosti a ochraně zdraví zaměstnanců, požární ochraně, ochraně životního prostředí apod.,
  - g) stanoví pracovní náplň podřízených zaměstnanců,
  - h) navrhuje funkční zařazení podřízených zaměstnanců a výši jejich mzdy,
  - i) povoluje náhradní volno, nařizuje nástup dovolené apod.,
  - j) zabezpečuje spolupráci a koordinaci činnosti s ostatními organizačními složkami NÚVR,
  - k) zajišťuje odbornou a správnou kalkulaci nákladů spojených s využitím svěřené infrastruktury, zejména s ohledem na její využití v rámci NÚVR, kontrahovaného i smluvního výzkumu a služeb,
  - l) podle potřeb a v součinnosti s manažerem jakosti zajišťuje certifikační a jakostní procesy na svém pracovišti.

## Příloha č. 1 Organizační struktura

**ORGANIZAČNÍ STRUKTURA**

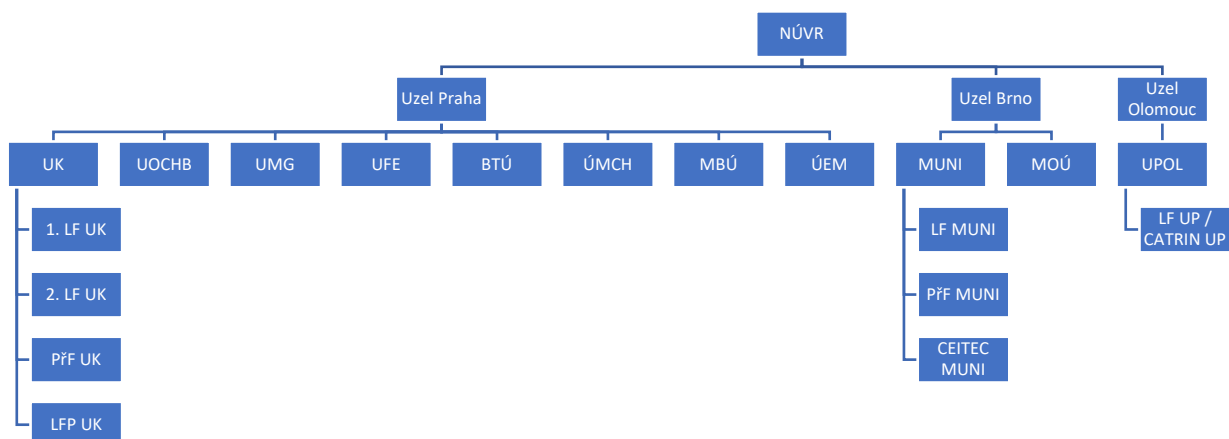
Konsorcium je rozděleno tak, aby došlo k pokrytí celé ČR na UZEL Praha, UZEL Brno a UZEL Olomouc.

**Hlavní koordinátor: Univerzita Karlova, 1. lékařská fakulta.**

UZEL Praha – UK (1. LF UK, 2. LF UK, PŘF UK a LFP UK), ÚOCHB, ÚMG, ÚFE, BTÚ, ÚMCH, MBÚ, ÚEM.

UZEL Brno – MUNI (LF MUNI, PŘF MUNI, CEITEC MUNI) a MOÚ.

UZEL Olomouc – UPOL (LF UP, CATRIN UP).





## Příloha č. 2

Formulář návrhu projektu f2	
Název projektu:	Národní ústav pro výzkum rakoviny
Celý název uchazeče:	Univerzita Karlova, 1. lékařská fakulta
Zkratka názvu uchazeče:	NICR (NUVR)
Příjmení řešitele:	██████████
Příjmení koordinátora:	██████████

2. Výsledky a výstupy					
2.1 Nové výsledky projektu vykázané v IS VaVal příjemcem nebo dalšími účastníky projektu vytvořené v rámci výzkumné spolupráce s využitím tuzemské velké výzkumné infrastruktury (uvedené v Cestovní mapě ČR), u kterých je přiznáno spoluautorství alespoň jednomu z členů řešitelského týmu (ukazatel 13 podle č. 11.1.1. ZD)					
Druh výsledku (dle IS VaVal)	Absolutní počet dle druhu výsledku v jednotlivých letech řešení projektu				Cílová hodnota projektu
	2022	2023	2024	2025	
A					0
B	1			1	2
C	3	2	2	2	9
D			1	1	2
E					0
F					0
G				1	1
H					0
I					0
J	21	70	103	104	298
M		1	1	1	3
N	1	1	2	1	5
O					0
P			1	1	2





R			1	1	2
S					0
V	2	2	2	2	8
W	3	5	6	6	20
Z				1	1
Jiné výstupy					0
<b>Celkem</b>	31	81	119	122	353

**2.2 Nové výsledky projektu vykázané v IS VaVal příjemcem nebo dalšími účastníky projektu vytvořené v rámci jiné výzkumné spolupráce se subjekty mimo konsorciální projekt, u kterých je přiznáno spoluautorství alespoň jednomu z členů řešitelského týmu konsorciálního projektu a které nebyly započteny výše (ukazatel 14 podle č. 11.1.1. ZD)**

Druh výsledku (dle IS VaVal)	Absolutní počet dle druhu výsledku v jednotlivých letech řešení projektu				Cílová hodnota projektu
	2022	2023	2024	2025	
A					0
B					0
C					0
D					0
E					0
F					0
G					0
H					0
I					0
J	13	35	38	42	128
M					0
N					0
O					0
P				3	3
R					0
S					0
V					0
W		1	1	2	4
Z					0
Jiné výstupy					0
<b>Celkem</b>	13	36	39	47	135


**2.3 Nové výsledky projektu vykázané v IS VaVal příjemcem nebo dalšími účastníky projektu, jejichž autory jsou výhradně podpoření členové řešitelského týmu konsorciálního projektu (ukazatel 15 podle č. 11.1.1. ZD)**

Druh výsledku	Absolutní počet dle druhu výsledku v jednotlivých letech řešení projektu				Cílová hodnota projektu
	2022	2023	2024	2025	
A					0
B					0
C			1		1
D					0
E					0
F					0
G					0
H					0
I					0
J	2	7	11	9	29
M					0
N					0
O					0
P					0
R					0
S					0
V					0
W					0
Z					0
Jiné výstupy					0
<b>Celkem</b>	<b>2</b>	<b>7</b>	<b>12</b>	<b>9</b>	<b>30</b>

**2.4 Jiné projektové výsledky a výstupy aplikovaného výzkumu (ukazatel 17 podle čl. 11.1.1. ZD)**

Druh výsledku	Absolutní počet dle druhu výsledku v jednotlivých letech řešení projektu				Cílová hodnota projektu
	2022	2023	2024	2025	
A					0
B					0
C					0

D					0
E					0
F					0
G					0
H					0
I					0
J					0
M					0
N			1	1	2
O					0
P			1	1	2
R			1	1	2
S					0
V					0
W					0
Z					0
Jiné výstupy					0
<b>Celkem</b>	0	0	3	3	6

### 2.5 Jiné typy nových výsledků a výstupů projektu (i mimo oblast VaVal) výše neuvedené včetně sekundárních (ukazatel 18 podle čl.11.1.1. ZD)

Druh výsledku nebo výstupu (výše neuvedeného)	Absolutní počet dle druhu výsledku v jednotlivých letech řešení projektu				Cílová hodnota projektu
	2022	2023	2024	2025	
oponovaná studentská práce	3	34	35	34	106
					0
					0
					0
<b>Celkem</b>	3	34	35	34	106

### 2.6 Výsledky a výstupy zaměřené na prezentaci genderového hlediska prováděného výzkumu (ukazatel 19 podle čl.11.1.1. ZD)

Druh výsledku	Absolutní počet v jednotlivých letech řešení projektu	Cílová hodnota	Celkový podíl na
---------------	---	----------------	------------------

	2022	2023	2024	2025	výsledků zaměřených na prezentaci genderového hlediska	všech výsledcích daného druhu
A					0	0%
B					0	0%
C					0	0%
D					0	0%
E					0	0%
F					0	0%
G					0	0%
H					0	0%
I					0	0%
J	1	1	1	1	4	1%
M					0	0%
N					0	0%
O					0	0%
P					0	0%
R					0	0%
S					0	0%
V					0	0%
W					0	0%
Z					0	0%
Jiné výstupy					0	0%
<b>Celkem</b>	<b>1</b>	<b>1</b>	<b>1</b>	<b>1</b>	<b>4</b>	<b>1%</b>

**2.7 Výsledky a výstupy zaměřené na posílení relevance, resp. doplnění stávajícího poznání zohledněním genderového hlediska (ukazatel 20 podle čl.11.1.1. ZD)**

Druh výsledku	Absolutní počet v jednotlivých letech řešení projektu				Cílová hodnota výsledků se zohledněním genderového hlediska	Celkový podíl na všech výsledcích daného druhu
	2022	2023	2024	2025		
A					0	0%
B					0	0%
C					0	0%
D				1	1	50%
E					0	0%

F					0	0%
G					0	0%
H					0	0%
I					0	0%
J	8	31	38	34	111	24%
M		1	1	1	3	100%
N					0	0%
O					0	0%
P					0	0%
R					0	0%
S					0	0%
V					0	0%
W			1		1	4%
Z					0	0%
Jiné výstupy					0	0%
<b>Celkem</b>	<b>8</b>	<b>32</b>	<b>40</b>	<b>36</b>	<b>116</b>	<b>0,184126984</b>

### 2.8 Výsledky a výstupy se spolu-/autorstvím zahraničního odborníka (ukazatel 31 podle čl.11.1.1. ZD)

Druh výsledku	Absolutní počet v jednotlivých letech řešení projektu				Cílová hodnota výsledků se zahraničním spolu-/autorem	Celkový podíl na všech výsledcích daného druhu
	2022	2023	2024	2025		
A					0	0%
B					0	0%
C					0	0%
D					0	0%
E					0	0%
F					0	0%
G					0	0%
H					0	0%
I					0	0%
J	30	75	85	90	280	62%
M					0	0%
N					0	0%
O					0	0%
P					0	0%
R					0	0%

S					0	0%
V					0	0%
W					0	0%
Z					0	0%
Jiné výstupy					0	0%
<b>Celkem</b>	30	75	85	90	280	0,4444444444

### 2.9 Výsledky a výstupy projektu z meziregionální spolupráce (ukazatel 32 podle čl.11.1.1. ZD)

Druh výsledku	Absolutní počet v jednotlivých letech řešení projektu				Cílová hodnota výsledků meziregionální spolupráce	Celkový podíl na všech výsledcích daného druhu
	2022	2023	2024	2025		
A					0	0%
B					0	0%
C					0	0%
D					0	0%
E					0	0%
F					0	0%
G					0	0%
H					0	0%
I					0	0%
J	30	50	60	60	200	44%
M		1	1	1	3	100%
N					0	0%
O					0	0%
P					0	0%
R					0	0%
S					0	0%
V					0	0%
W	3	5	6	6	20	83%
Z					0	0%
Jiné výstupy					0	0%
<b>Celkem</b>	33	56	67	67	223	35%

\*pozn.: Celková hodnota vypočítaná z FTE je 630 výsledků a výstupů. Tabulky 2.1. – 2.5 zahrnují veškeré výstupy, a výsledky uvedené v 2.6 - 2.9 jsou v nich obsažené.