



Smlouva o dílo
č.j.: MK 45222/2022 OH
uzavřená mezi

Česká republika – Ministerstvo kultury

se sídlem: Maltézské náměstí 471/1, 118 11 Praha 1

zastoupená: [REDACTED]

IČO: 00023671

DIČ: CZ 00023671

číslo účtu: [REDACTED]

na straně jedné (dále jen „**Objednatel**“)

a

Styldekor s.r.o.

zapsaná v obchodním rejstříku vedeném Krajským soudem v Ústí nad Labem

se sídlem: 5. května 437, 472 01 Doksy

jednatel: [REDACTED]

ve věcech smluvních zastupuje: [REDACTED]

IČO: 24820687

DIČ: CZ24820687

bankovní spojení: [REDACTED]

číslo účtu: [REDACTED]

na straně druhé (dále jen „**Zhotovitel**“)

(Objednatel a Zhotovitel jsou dále společně označováni jako „**Smluvní strany**“ nebo každý samostatně jako „**Smluvní strana**“)

uzavírají v souladu s ustanovením § 2586 a násl. zákona č. 89/2012 Sb., občanský zákoník, ve znění pozdějších předpisů (dále jen „**OZ**“) tuto Smlouvu o dílo na dodávku a pokládku zátěžových koberců, včetně všech souvisejících činností (dále jen „**Smlouva**“).

Čl. 1

Předmět smlouvy

1. Předmětem této smlouvy je úprava podmínek, za kterých Zhotovitel provede pro Objednatele následující dílo: dodání a položení koberců do Nostického paláce, dle požadavků a specifikace objednatele uvedených v příloze č. 1, včetně všech souvisejících prací (dále jen „**dílo**“).
2. Zhotovitel se zavazuje, že řádně, včas a ve sjednané kvalitě a rozsahu zajistí dodání a položení zátěžových koberců dle specifikace uvedené v Příloze č. 1 Smlouvy do objektu Ministerstva kultury, tj. Nostický palác, Maltézské náměstí 471/1, Praha 1.
3. Objednatel se zavazuje zaplatit Zhotoviteli za řádně a včas provedené dílo sjednanou cenu.

4. Zhotovitel prohlašuje, že je způsobilý dílo provést, a že veškeré místní či technické podmínky shledal způsobilé ke zhotovení díla. Zhotovitel prohlašuje, že zadání je kompletní a nepotřebuje žádné změny či úpravy.
5. Zhotovitel se zavazuje v termínu dle čl. 3 odst. 2 písm. c) předložit Objednateli fyzickou podobu vzorníku barev koberců, jehož elektronická verze tvoří přílohu č. 3 této smlouvy.

Čl. 2 **Cena díla**

1. Smluvní strany se dohodly, že cena za provedení díla dle této Smlouvy činí celkem 1.958.696 Kč (slovy: jedenmiliondevětsetpadesátosmtisícšestsetdevadesátšestkorun) bez DPH. K ceně bude připočteno DPH ve výši 411326 Kč. Cena dle Smlouvy činí 2.370.022 Kč včetně DPH.
2. Sjednaná cena díla je konečná a nepřekročitelná a zahrnuje provedení a dodání díla, jakož i veškeré výlohy, výdaje a náklady vzniklé Zhotoviteli. Změna ceny je možná pouze na základě písemného dodatku a v souladu s platnými právními předpisy (zejména zákonem o zadávání veřejných zakázek). Objednatel neposkytuje Zhotoviteli žádné zálohy.

Čl. 3 **Doba a místo plnění, harmonogram prací**

1. Místem plnění je objekt Ministerstva kultury, Nostický palác, na adrese Maltézské náměstí 471/1, Praha 1.
2. Smluvní strany se dohodly na provedení díla v následujících termínech:
 - a) Zahájení prací na provedení díla proběhne dle harmonogramu, který bude vytvořen v souladu s odst. 3 tohoto článku.
 - b) Řádné dokončení a předání díla proběhne nejpozději do 30.9.2022.
 - c) Vzorník barev ve smyslu čl. 1 odst. 5 této smlouvy bude Objednateli předán do tří pracovních dnů od účinnosti této smlouvy.
3. Objednatel vytvoří závazný harmonogram postupu prací a zašle jej Zhotoviteli do pěti pracovních dnů od účinnosti této smlouvy. Při tvorbě harmonogramu Objednatel zohlední přiměřeně předpokládaný harmonogram plnění, jež tvořil součást zadávacích podmínek, na jejichž základě byla uzavřena tato smlouva, vychází ze svých požadavků a zohlední nezbytnou koordinaci souvisejících prací jednotlivých dodavatelů (tj. dodavatele stěhovacích služeb, dodavatele renovace parket a Zhotovitele dle této smlouvy). Objednatel při tvorbě dále zohlední skutečnost, že Zhotovitel bude povinen provádět Dílo v jednotlivé dny od účinnosti smlouvy do řádného dokončení a předání díla dle této smlouvy, a to konkrétně v pondělky a pátky vždy, dále v soboty a neděle na vyzvu Objednatele, která bude učiněna dle potřeb Objednatele s ohledem na koordinaci souvisejících prací, či po dohodě smluvních stran. Po dohodě smluvních stran je přípustné v harmonogramu stanovit plnění i v dalších dnech v týdnu. Harmonogram bude obsahovat rovněž přehled místností a dílčí termíny plnění Díla dle této smlouvy. Harmonogram může Objednatel změnit po dohodě se Zhotovitelem, či jednostranným úkonem Objednatele; v případě jednostranné změny harmonogramu Objednatelem platí, že budou dodržena pravidla upravená v tomto odstavci.

4. Objednatel se zavazuje do 2 pracovních dní od předání vzorníku barev dle čl. 1 odst. 5 této smlouvy, zpracovat zprávu, jež bude obsahovat označení jednotlivých místností v souladu s přílohou č. 1, písm. B) a identifikaci Objednatelem vybraného odstínu barevného provedení koberce, a zaslat ji pověřené osobě Zhotovitele dle čl. 9 odst. 3 této smlouvy.

Čl. 4

Dodací podmínky

1. Převzetí předmětu plnění bude potvrzeno podpisem pověřené osoby za Objednatele a Zhotovitele na předávacím protokolu. Dílo je splněné okamžikem převzetí Objednatelem bez vad a nedodělků.
2. Zhotovitel není oprávněn postoupit předmět plnění třetí osobě (poddodavateli). Nebude-li dohodnuto jinak, je Zhotovitel povinen písemně vyzvat Objednatele nejméně jeden pracovní den předem k převzetí díla.
3. Předání a převzetí díla se uskuteční v místě plnění. Řádné předání a převzetí díla se zaznamená v předávacím protokolu, který bude podepsán pověřenými osobami obou smluvních stran. Součástí předávacího protokolu bude soupis provedených prací a dodaného materiálu, včetně ocenění dle této Smlouvy, technická dokumentace k dodávaným produktům, návody k jejich údržbě v jazyce českém a záruční list. Návod údržby bude mimo běžné informace k údržbě obsahovat uvedení vhodných přípravků na čištění, způsob čištění (ruční/strojní), apod.
4. V případě, že se při předání a převzetí díla vyskytnou vady a nedodělky, je Zhotovitel povinen tyto odstranit ve lhůtě, která bude stanovena v předávacím protokolu, jinak se ocitne v prodlení s dodáním. Zhotovitel ani pověřená osoba Objednatele nejsou do okamžiku odstranění veškerých případných vad a nedodělků povinni podepsat předávací protokol.

Čl. 5

Platební podmínky

1. Platba bude hrazena na základě faktury vystavené Zhotovitelem a doručené Objednateli. Faktura bude odeslána elektronicky. Zhotovitel je povinen připojit k faktuře kopii předávacího protokolu. Zhotovitel není oprávněn vystavit fakturu dříve než po odstranění všech případných vad a nedodělků uvedených v předávacím protokolu. Faktura bude splatná ve lhůtě 21 dnů ode dne jejího doručení Objednateli.
2. Faktura musí mít náležitosti daňového dokladu dle zákona. 235/2004 Sb., o dani z přidané hodnoty, ve znění pozdějších předpisů, vč. označení příslušné Smlouvy. Objednatel je oprávněn doručitou fakturu ve lhůtě splatnosti Zhotoviteli vrátit, jestliže vyúčtovaná cena není v souladu s cenou za provedení díla sjednanou v této smlouvě nebo faktura neobsahuje náležitosti dle předchozího odstavce tohoto článku. Vrátil-li Objednatel vadnou fakturu Zhotoviteli, přestává běžet původní lhůta splatnosti. Nová lhůta splatnosti v délce 21 dnů začne běžet od doručení nové nebo opravené faktury. Objednatel v takovém případě není v prodlení s úhradou faktury.
3. Úhradu ceny za dílo provede Objednatel bezhotovostně na bankovní účet Zhotovitele uvedený na faktuře. Platba bude probíhat výhradně v Kč. Rovněž veškeré cenové údaje jsou v Kč. Povinnost zaplatit je splněna dnem odepsání částky z účtu Objednatele.

4. Objednatel je oprávněn provést zajišťovací úhradu DPH na účet příslušného finančního úřadu, jestliže se zhotovitel stane ke dni uskutečnění zdanitelného plnění nespolehlivým plátcem dle zákona o dani z přidané hodnoty.
5. Zhotovitel prohlašuje, že ke dni podpisu smlouvy není nespolehlivým plátcem DPH dle § 106a zákona č. 235/2004 Sb., o dani z přidané hodnoty, v platném znění, a není vedený v registru nespolehlivých plátců DPH. Zhotovitel se dále zavazuje uvádět pro účely bezhotovostního převodu pouze účet či účty, které jsou správcem dané zveřejněny způsobem umožňujícím dálkový přístup dle zákona č. 235/2004 Sb., o dani z přidané hodnoty, v platném znění. V případě, že se Zhotovitel stane nespolehlivým plátcem DPH, je povinen tuto skutečnost oznámit objednateli neprodleně (nejpozději do 3 pracovních dnů ode dne, kdy tato skutečnost nastala) na email objednatele uvedený v Čl. 9, odst. 2 této smlouvy. V případě porušení oznamovací povinnosti je zhotovitel povinen uhradit objednateli jednorázovou smluvní pokutu ve výši částky odpovídající výši DPH připočtené k celkové ceně díla.

Čl. 6

Práva a povinnosti smluvních stran

1. Zhotovitel prohlašuje, že je oprávněn provádět předmět plnění této Smlouvy a současně se zavazuje, že předmět plnění budou provádět výlučně osoby k tomu způsobilé.
2. Objednatel je oprávněn kontrolovat průběh provádění předmětu plnění v místě plnění, a to prostřednictvím pověřené osoby Objednatele.
3. Zhotovitel se zavazuje za podmínek uvedených v této Smlouvě řádně a včas provedené dílo bez vad a nedodělků předat Objednateli ve lhůtě pro dodání. Zhotovitel neodpovídá za své případné prodlení, pokud prokáže, že bylo zapříčiněné neposkytnutím součinnosti ze strany Objednatele.
4. Při provádění předmětu plnění je Zhotovitel povinen dodržovat obecně závazné právní předpisy, technické normy, ujednání této Smlouvy a řídit se předanými výchozími podklady Objednatele a jeho pokyny. Zhotovitel je povinen upozornit Objednatele na nevhodnost jeho požadavků a pokynů nebo na vady Objednatelem předaných podkladů, jinak odpovídá za škodu tím způsobenou.
5. Zhotovitel musí udržovat v místě plnění pořádek a čistotu.
6. Zhotovitel není oprávněn plnit své povinnosti vyplývající z této Smlouvy prostřednictvím třetí osoby.
7. Zhotovitel prohlašuje, že je pojištěn na škody způsobené při své podnikatelské činnosti do výše 1.000.000,- Kč. Zhotovitel je povinen mít uzavřenu pojistnou smlouvu pro případ vzniku škody minimálně ve stejném rozsahu a výši, jak je uvedeno v tomto bodu, a to po celou dobu trvání smluvního vztahu založeného Smlouvou.

Čl. 7

Nebezpečí škody a vlastnické právo

1. Zhotovitel nese nebezpečí škody na díle, a to až do doby jejího předání Objednateli, tj. do okamžiku oboustranného podpisu předávacího protokolu. Okamžikem oboustranného podpisu protokolu přechází nebezpečí škody a vlastnické právo k dílu na Objednatele.

2. Zhotovitel se zavazuje provádět dílo s vynaložením odborné péče tak, aby nedocházelo ke škodám na zdraví a majetku Objednatele ani třetích osob, přičemž je povinen zejména, nikoliv však pouze:
 - a) zajistit veškeré pracovní síly, vybavení a materiál potřebné k provedení díla péče řádným způsobem,
 - b) zajistit kvalitní řízení, dohled nad provedením díla a nezbytnou kontrolu prováděných prací a dodávek,
 - c) zajistit po dobu provádění díla dodržování veškerých právních předpisů, zejména pak pracovněprávních (odměňování, pracovní doba, doba odpočinku mezi směny, placené přesčasy), dále předpisů týkajících se oblastí zaměstnanosti a bezpečnosti a ochrany zdraví při práci, tj. zejména zákona č. 435/2004 Sb., o zaměstnanosti, ve znění pozdějších předpisů, a Zákoníku práce, a to vůči všem osobám, které se na plnění provádění díla podílejí.

Čl. 8

Záruční doba a reklamace

1. Zhotovitel odpovídá Objednateli za vady předmětu plnění, které existují v době jeho předání nebo které se vyskytnou v průběhu záruční doby.
2. Zhotovitel poskytuje záruku za jakost předmětu plnění po dobu 24 měsíců. Záruka počíná běžet ode dne předání díla Objednateli na základě oboustranně podepsaného předávacího protokolu.
3. V průběhu záruční doby je Objednatel oprávněn písemně uplatnit (postačí e-mailem zaslaným pověřené osobě Zhotovitele) u Zhotovitele nárok na bezplatné odstranění vady díla. Zhotovitel je povinen bezplatně odstranit vadu díla bez zbytečného odkladu, nejpozději však do 10 dnů od doručení reklamace, nedohodne-li se s Objednatelem jinak.
4. Objednatel je povinen umožnit Zhotoviteli odstranění vady. O odstranění vady sepíše Zhotovitel zápis, ve kterém pověřená osoba Objednatele písemně akceptuje odstranění vady nebo uvede důvody, pro které odmítá uznat vadu za odstraněnou.
5. Doba od uplatnění nároku na odstranění vady do jejího skutečného odstranění se do záruční doby nezapočítává, to znamená, že se o tuto dobu záruční doba prodlužuje.

Čl. 9

Ostatní ujednání

1. Zhotovitel je povinen v souladu se zákonem č. 320/2001 Sb., o finanční kontrole ve veřejné správě a o změně některých zákonů, ve znění pozdějších předpisů, spolupůsobit při výkonu finanční kontroly.
2. Pověřenou osobou Objednatele je [redacted] tel.: [redacted]
3. Pověřenou osobou Zhotovitele je [redacted] tel.: [redacted]
4. Obě smluvní strany se zavazují, že informace, které jim byly svěřeny druhou smluvní stranou, neposkytnou třetím osobám bez písemného souhlasu druhé strany a nepoužijí tyto informace k jiným účelům, než k plnění podmínek této Smlouvy. Tímto není dotčena povinnost Objednatele stanovená zákonem č. 106/1999 Sb., o svobodném přístupu k informacím, ve znění pozdějších předpisů.

Čl. 10 **Sankce**

1. Smluvní strany se dohodly na smluvní pokutě, kterou je Objednatel oprávněn účtovat Zhotoviteli a Zhotovitel je povinen zaplatit v případě:
 - a) prodlení s předáním předmětu plnění, a to ve výši 500 Kč, a to za každý i jen započatý den prodlení,
 - b) nesplnění nebo porušení některých z povinností uvedených v této Smlouvě, a to ve výši 0,5% z ceny díla, za každý případ nesplnění nebo porušení povinnosti,
 - c) opakovaných zjištěných vad a nedodělků uhradit, a to ve výši 0,2% z celkové ceny plnění této smlouvy za každou jednotlivou opakovaně zjištěnou vadu nebo nedodělek.
2. V případě prodlení Objednatele s úhradou faktury je Zhotovitel oprávněn účtovat a Objednatel povinen zaplatit zákonný úrok z prodlení z dlužné částky.
3. Zhotovitel je povinen uhradit smluvní pokutu na účet Objednatele ve lhůtě 30 dnů ode dne, ve kterém Objednatel smluvní pokutu uplatnil.
4. Uhrazením smluvní pokuty není dotčen nárok na náhradu škody, kterou je možno vymáhat samostatně vedle smluvní pokuty. Smluvní strany tímto výslovně vylučují aplikaci ustanovení § 2050 zákona č. 89/2012 Sb., „OZ“, na vzájemné vztahy vyplývající z této Smlouvy.
5. Uhrazením smluvní pokuty nezaniká povinnost odstranit závadný stav.

Čl. 11 **Doba trvání Smlouvy**

1. Tato Smlouva nabývá platnosti dnem, kdy je podepsána oběma smluvními stranami a účinná dnem zveřejnění v registru smluv dle Zákona č. 340/2015 Sb. o registru smluv. Smluvní strany mohou smlouvu ukončit dohodou, výpovědí nebo odstoupením od Smlouvy.
2. Dohoda o ukončení Smlouvy musí být písemná, jinak je neplatná. V tomto případě platnost a účinnost Smlouvy končí ke dni sjednanému v dohodě.
3. Smlouvu lze vypovědět, a to i bez udání důvodu. Výpověď Smlouvy musí mít vždy písemnou podobu a musí být doručena druhé smluvní straně. Výpovědní lhůta činí 5 pracovních dnů a počíná běžet prvním pracovním dnem po doručení písemné výpovědi druhé smluvní straně.
4. Objednatel je oprávněn od Smlouvy odstoupit z důvodu uvedených v „OZ“, zejména v případě, že Zhotovitel podstatně poruší své povinnosti.
5. Za podstatné porušení povinnosti Zhotovitele se dle této Smlouvy rozumí zejména:
 - a) prodlení Zhotovitele s řádným plněním této Smlouvy delším než 10 dnů,
 - b) pokud Zhotovitel při plnění této Smlouvy postupuje v rozporu s pokyny Objednatele.
6. Zjistí-li Objednatel nepodstatné porušení Smlouvy, je povinen tuto skutečnost písemně sdělit Zhotoviteli. O zjištěném nepodstatném porušení Smlouvy bude za účasti obou smluvních stran sepsán protokol s uvedením termínu a způsobu nápravy. Nebude-li tato

náprava Zhotovitelem učiněna řádně a včas dle sepsaného protokolu, je Objednatel oprávněn odstoupit od této Smlouvy písemným sdělením doručeným na adresu Zhotovitele uvedenou shora.

7. Zhotovitel je oprávněn od Smlouvy odstoupit v případě, že Objednatel je v prodlení s uhrazením faktury déle než 1 měsíc nebo neposkytne písemně požadovanou součinnost ani v dodatečně lhůtě poskytnuté Zhotovitelem, která nesmí být kratší než 14 dní.
8. Odstoupení musí být učiněno písemně a je účinné od okamžiku doručení druhé smluvní straně na její shora uvedenou adresu.

Čl. 12

Závěrečná ustanovení

1. Obě smluvní strany prohlašují, že tuto smlouvu uzavřely svobodně a vážně, že jim nejsou známy jakékoliv skutečnosti, které by její uzavření vylučovaly, neuvedly se vzájemně v omyl a berou na vědomí, že v plném rozsahu nesou veškeré důsledky plynoucí z vědomě jimi udaných nepravdivých údajů.
2. Smluvní strany se dohodly, že vztahy v této smlouvě neupravené se řídí zákonem č. 89/2012 Sb., „OZ“, v platném znění a předpisy souvisejícími.
3. Tato smlouva může být měněna nebo doplňovaná pouze písemnými, vzestupně očíslovanými dodatky, odsouhlasenými a podepsanými oběma smluvními stranami. Tyto dodatky se stávají nedílnou součástí této Smlouvy. Není-li v této smlouvě výslovně stanoveno jinak, mohou právní úkony týkající se plnění a porušení této Smlouvy činit za smluvní strany pouze osoby uvedené v záhlaví této Smlouvy.
4. Tato smlouva je vyhotovena elektronicky.
5. Součástí této Smlouvy je:
 - Příloha č. 1 – Specifikace díla
 - Příloha č. 2 – Cenová kalkulace
 - Příloha č. 3 – Vzorník barev

V Praze dne *(dle elektronického podpisu)*

V Doksech dne *(dle elektronického podpisu)*

.....
za Objednatele


.....
za Zhotovitele

Specifikace předmětu plnění

Předmětem veřejné zakázky je závazek Zhotovitele dodat Objednateli do místa plnění zátěžové koberce dle požadavků Objednatele, odstranění stávajícího koberce včetně ekologické likvidace a pokládky nového koberce včetně všech souvisejících prací. Podrobný popis je uveden níže.

A. Požadované vlastnosti koberce (technických parametry a data):

- materiál 100% polyamid IMPREL
- váha vlasu min. 750g/m²
- váha celkem min. 1 720 g/m²
- výška vlasu min. 4 mm
- výška celkem min. 6 mm
- počet vpichů min. 209 000/m²
- dostupné šířky 4m, 5 m
- podklad Synthetic Backing
- typ koberce vlasový, Velur
- třída zátěže 32 pro kanceláře a chodby, 33 pro schodiště
- barva - odstíny zelené, červené, béžové, hnědé a modré (na základě Zhotovitelem předloženého vzorníku)
- vhodný pro kolečkové židle
- třída požární odolnosti Cfl-s1 (pouze s kompletní přilnavostí)

B. Rozměry koberců:

Níže uvedené rozměry vychází z odborného zaměření, které bylo provedeno v roce 2021. Předmětné rozměry je nutné zachovat zejména s ohledem na umístění nábytku a vybavení v předmětných prostorech (vychází se ze současných rozměrů koberců, které jsou v prostorech instalovány a jsou plně vyhovující). Tolerance každého rozměru dodaných koberců oproti rozměrům uvedeným níže v tabulce (rozměr 1 a rozměr 2) je +/- 1 cm.

Koberce 2. patro	rozměr 1	rozměr 2	Plocha koberce m ²	Zvolené barevné provedení/odstín
211	7,8	9,4	73,32	
212	8,2	8,8	72,16	
213	4,1	8,1	33,21	
214	4,7	6,8	31,96	
216	4	3,5	14	
230a	3,7	3,8	14,06	
230a	3,9	3,8	14,82	

230a	3,9	3,8	14,82
229b	2,3	3,2	7,36
229a	2,2	3,3	7,26
222	2,2	3,3	7,26
265	3,8	5,9	22,42
203	5,7	5,7	32,49
264	12,1	5,3	64,13
262c	4	6,3	25,2
262b	4	5,8	23,20
259	5,6	5,6	31,36
256	4,6	5,8	26,68
255	4	5,5	22
254	5,7	5,3	30,21
253	4	5,5	22
251a	2,3	4	9,2
251b	2,8	3,8	10,64
252	6	6	36
241	5,7	6	34,2
240	5,1	5,4	27,54
239	3,2	5,3	16,96
244b	3,6	3,9	14,04
243	3,7	2,9	10,73
244a	2,2	4	8,8
230b	3	4,3	12,9
230b	4	4,3	17,2
Celkem			788,13

Běhouny 2.p.	rozměr 1	rozměr 2	Plocha koberce m2	Zvolené barevné provedení/odstín
224	1,5	8,9	13,35	
221	2,2	9,4	20,68	
220	2,2	4,5	9,9	
219	2,2	7,4	16,28	
218	2,2	6,6	14,52	
262	1,7	8,2	13,94	
261	1,7	12,5	21,25	
266	1,7	4,2	7,14	
201	1,7	7	11,9	
247	1,2	32	37,4	
Celkem			166,36	

Koberce 1. patro	rozměr 1	rozměr 2	Plocha koberce m2	Zvolené barevné provedení/odstín
113	3,7	7,8	28,86	
114	4,75	6,8	32,3	
118 (běhoun)	2,6	4,3	11,18	
119 (běhoun)	1,5	4,6	6,9	
120 (běhoun)	1,5	5,1	7,65	
121 (běhoun)	1,5	8,8	13,2	
123 (běhoun)	1,5	3	4,5	
124 (běhoun)	1,5	6	9	
125 (běhoun)	1,4	5,4	7,56	
142			30,5	
143a			24	
143b			28	
Celkem			203,65	

Schodiště	rozměr	počet schodů	Plocha koberce m2	Zvolené barevné provedení/odstín
z 1. do 2. patra	1.15x0.50	19	13	
vč. podest	1.15x0.50	7	4	
	1.15x0.50	19	15	
Celkem			32	

Chodba + schodiště	rozměr	počet schodů	Plocha koberce m2	Zvolené barevné provedení/odstín
do 1. patra	1.55x0.60	15	25	
vč. podest	1.55x0.60	7	10	
	1.55x0.60	13	19	
	1,55	13	20,15	
Celkem			74,15	

Koberce přízemí	rozměr 1	rozměr 2	Plocha koberce m2	Zvolené barevné provedení/odstín
013	7,5	8,6	64,5	
Bufet, m.č. 039	12,5	0,9	11,25	
Bufet, m.č. 039	12,5	2,8	35	
051a	5,2	7	36,4	
053a	5,4	7	37,8	
055a	3,1	5,4	16,74	
055c	3,1	2,2	6,8	
054	5,1	5,4	27,5	
052	5,4	5,4	29,2	
063	3,3	3,4	11,2	
062	3	5,6	16,8	

056	5,3	4,6	24,4	
033a sál „Konírna“	4,2	20,8	87,36	
CELKEM				404,95

Kobercové čtverce	rozměr 1	rozměr 2	Plocha koberce m2	Zvolené barevné provedení/odstín
064 velín	8	5	40	
065 recepce	8	4,5	36	
Kuchyňka velín	2	2	4	
CELKEM				80

Běhouny přízemí	rozměr 1	rozměr 2	Plocha koberce m2	Zvolené barevné provedení/odstín
044	1,5	11	16,5	
060	1,5	12,1	18,15	
CELKEM				34,65

CELKEM (součet m2)	1783,89
-------------------------------	----------------

C. Závazek Zhotovitele zajistit další činnosti v rozsahu:


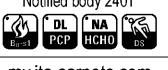
- odstranění stávajícího koberce (*pozn. koberec je pouze položený na podlaze, není lepený k podkladu*),
- úprava koberce dle konkrétních požadavků, tzn. řezání a provedení sváru v místech spojů,
- pokládka nového (dodaného) koberce,
- dodávka a instalace protiskluzové podložky (pod běhouny) o šířce 1 m do místností: 044, 060, 118, 118, 120, 121, 123, 124, 125, 218, 219, 220, 221, 224, 261, 262, 266, 201, 247,
- odvoz veškerých odpadů a jejich ekologická likvidace.

Kalkulace pro stanovení nabídkové ceny						
Dodávka a pokládka koberců v objektu Ministerstva kultury – Nostický palác						
Položka	měrná jednotka	plnění	jednotková cena Kč bez DPH	celková cena Kč bez DPH	DPH 21%	celková cena Kč s DPH
odstranění stávajícího koberce	m2	1784	28,00 Kč	49952	10489,92	60441,92
koberec dle požadované technické specifikace	m2	1784	903,00 Kč	1610952	338299,92	1949251,92
pokládka nového koberce včetně souvisejících činností	m2	1784	125,00 Kč	223000	46830	269830
protiskluzová podložka pod koberec (dodávka a instalace)	m	227	96,00 Kč	21792	4576,32	26368,32
odvoz odpadů a ekologická likvidace	kpl	1	50 000,00 Kč	50000	10500	60500
doprava	kpl	1	3 000,00 Kč	3000	630	3630
Nabídková cena celkem				1958696	411326,16	2370022,16

CONSTRUCTION	Tufting 1/10" saxony	STAIR SUITABILITY	EN 1963
STRUCTURE	Tufté 1/10" saxony	ESCALIERS	A: intensive use
STRUKTUR	Getuftet 1/10" Saxony	TREPPENEIGNUNG	
STRUCTUUR	Getuft 1/10" saxony	TRAPPENGESCHIKTHEID	
PILE MATERIAL	100% PA 6 IMPREL [®]	PERMANENTLY ANTISTATIC	ISO 6356
COMPOSITION DU VELOURS		ANTISTATIQUE PERMANENT	< 2 kV
POLMATERIAL		PERMANENT ANTISTATISCH	
POOLMATERIAAL		PERMANENT ANTISTATISCH	
PRIMARY BACKING	Non woven PES	IMPACT NOISE RATING	ISO 140-8
SUPPORT	Non woven PES	ISOLATION PHONIQUE	26 dB ΔLw
TRÄGERMATERIAL	Vlies PES	TRITTSCHALLVERBESSERUNG	
TUFTDOEK	Non woven PES	GELUIDSISOLATIE	
SECONDARY BACKING	Action Back	SOUND ABSORPTION	ISO 354
DOSSIER		ABSORPTION PHONIQUE	0,20 αw
RÜCKEN		SCHALLABSORPTIONSGRAD	
TAPIJTRUG		GELUIDSABSORPTIE	
PILE WEIGHT	Ca. 1.150 gr/m ²	THERMAL RESISTANCE	ISO 8302
POIDS DU VELOURS		RÉSISTANCE THERMIQUE	0,09 m ² K/W
POLEINSATZGEWICHT		WÄRMEDURCHLASSWIDERSTAND	
POOLGEWICHT		WARMTEDOORLAATWEERSTAND	
TOTAL WEIGHT	Ca. 2.020 gr/m ²	FASTNESS TO LIGHT	ISO 105-B02
POIDS TOTAL		SOLIDITÉ A LA LUMIÈRE	≥ 5-6
GESAMTGEWICHT		LICHTECHTHEIT	
TOTAAL GEWICHT		LICHTECHTHEID	
PILE HEIGHT	Ca. 5 mm	COLOUR FASTNESS TO WATER	EN ISO 105-E01
EPAISSEUR DU VELOURS		SOLIDITÉ À L'EAU	≥ 4-5
POLHÖHE		WASSERRECHTHEIT	
POOLHOOGTE		WATERECHTHEID	
TOTAL HEIGHT	Ca. 8 mm	FIRE RESISTANCE	EN 13501-1
EPAISSEUR TOTALE		COMPOTEMENT AU FEU	Bfl-s1 (if glued) /
GESAMTHÖHE		BRENNVERHALTEN	Cfl-s1
TOTALE DIKTE		BRANDGEDRAG	
TUFT DENSITY	Ca. 209.000/m ²	RUBBING FASTNESS	EN ISO 105-X12
NOMBRES DE POINTS		SOLIDITÉ AU FROTTEMENT	≥ 4
NOPPENZAHL		REIBECHTHEIT	
AANTAL PUNTEN		WRIJFECHTHEID	
PILE DENSITY	Ca. 0,153 g/cm ³	NUMBER OF COLOURS	24
DENSITÉ DU VELOURS		NOMBRES DE COULEURS	
POLROHDICHTHEIT		ANZAHL FARBEN	
POOLDICHTHEID		AANTAL KLEUREN	
CLASSIFICATION	EN 1307	WIDTH	EN ISO 3018
CLASSEMENT	33 - LC4	LARGEUR	ca. 400 cm
KLASSIFIKATION		BREITE	
CLASSIFICATIE		BREEDTE	
UPEC	U3s P3 E1 C0 (col. 33/38 = U3 P3) Certification CSTB:11/286		

CASTOR CHAIR SUITABILITY EN 985
CHAISE À ROULETTES A: intensive use
STUHLROLLENEIGNUNG
ROLSTOELGESCHIKTHEID



EN14041

 16
 ITC CO BV
 Kanegemstraat 15 - BE 8700 Tielt
DOP: 1011#IE0ABV
 Textile Floor Covering EN1307
 Notified body 2401

 my.itc-carpets.com



moquettes touffelées et tissées en lés
<http://evaluation.cstb.fr>



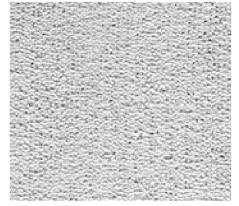
Prominent ^{AB}

The Long Play collection

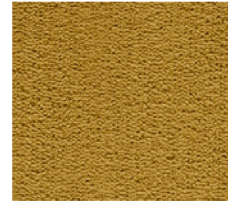
 arc edition



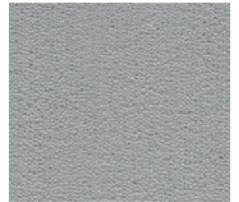
▲ 38



▲ 90



▲ 153



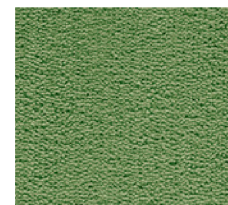
▲ 195



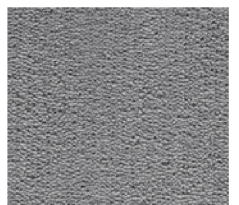
▲ 54



▲ 191



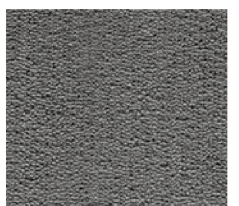
▲ 26



▲ 96



▲ 79

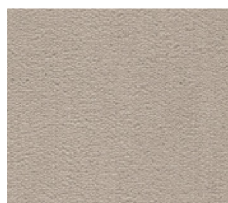


▲ 197

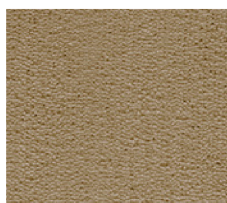
▲ 47



▲ 37



▲ 49



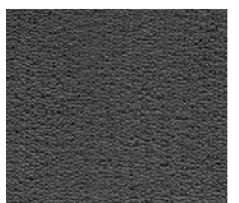
▲ 43



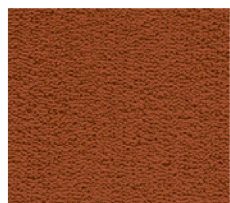
▲ 48



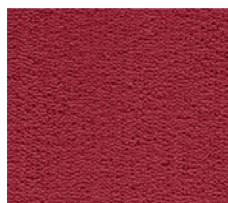
▲ 77



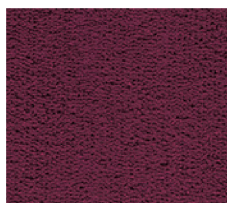
▲ 98



▲ 64



▲ 11



▲ 16



▲ 18



▲ 78



▲ 198