

KUPNÍ SMLOUVA

kteřou ve smyslu § 2079 a násl. zákona č. 89/2012 Sb., občanského zákoníku (dále jen „občanský zákoník“) uzavřely níže uvedeného dne, měsíce a roku a za následujících podmínek tyto smluvní strany

KUPUJÍCÍ

Název: Vysoké učení technické v Brně
Součást: Fakulta elektrotechniky a komunikačních technologií
Sídlo: Technická 3058/10, 616 00 Brno
Veřejná vysoká škola, nezapisuje se do obchodního rejstříku
Zástupce: prof. RNDr. Vladimír Aubrecht, CSc., děkan Fakulty elektrotechniky a komunikačních technologií VUT v Brně
IČ: 00216305
DIČ: CZ 00216305
Kontaktní osoba Kupujícího:
xxxx

a

PRODÁVAJÍCÍ

Název: LABOR machine s.r.o.
Sídlo: Hlavní 424, 747 81 Otice
Zápis v obchodním rejstříku: vedený Krajským soudem v Ostravě, oddíl C, vložka 42055
Zástupce: Jaroslav Minařík, jednatel LABOR machine s.r.o.
IČ: 27819574
DIČ: CZ27819574
Bankovní spojení: xxxx
Kontaktní osoba Prodávajícího:
xxxx

(dále též jako „smluvní strany“)



I. PŘEDMĚT KOUPE

- 1) Předmětem koupě podle této Smlouvy je trhací zařízení pro mechanické zkoušky Modernizovaný zkušební stroj UTS 5.
- 2) Předmět koupě je blíže specifikován v technickém popisu, který je nedílnou součástí této Smlouvy jako její příloha č. 1.
- 3) Prodávající se touto Smlouvou zavazuje:
 - a) odevzdat Kupujícímu Předmět koupě dle odst. 1 a umožnit mu nabýt vlastnické právo k tomuto Předmětu koupě,
 - b) splnit další povinnosti uvedené v této Smlouvě,
 - a Kupující se zavazuje Předmět koupě převzít a zaplatit kupní cenu.
- 4) Prodávající a Kupující dále ujednávají, že dále je Prodávající krom shora uvedeného rovněž povinen a zavazuje se:
 - a) Předmět koupě dopravit na Kupujícímu za tím účelem určené místo,
 - b) provést montáž a instalaci Předmětu koupě v místě plnění, materiál nutný pro montáž a instalaci je součástí Předmětu koupě,
 - c) Předmět koupě uvést do plně funkčního a provozuschopného stavu v místě plnění,
 - d) náležitě seznámit a zaškolit obsluhu zařízení tvořícího Předmět koupě tak, aby byla schopna s Předmětem koupě bez jakýchkoli komplikací zacházet a řádně ho užívat,
 - e) předat soupisy jednotlivých položek Předmětu koupě,
 - f) předat Kupujícímu návody k použití Předmětu koupě v českém a/nebo anglickém jazyce.

II. KUPNÍ CENA

- 1) Kupující se zavazuje Prodávajícímu zaplatit kupní cenu ve výši:

Kupní cena bez DPH	284 700,00 Kč
Výše DPH v Kč	59 787,00 Kč
Kupní cena vč. DPH	344 487,00 Kč

- 2) Prodávající bere na vědomí, že Předmět koupě je hrazen z dotačních prostředků poskytnutých na realizaci projektu: Transformace formy a obsahu vzdělávání na Vysokém učení technickém v Brně: NPO_VUT_MSMT-16609/2022.

III. MÍSTO A ČAS PLNĚNÍ

- 1) Prodávající se zavazuje odevzdat Kupujícímu shora uvedený Předmět koupě nejpozději do 8 týdnů ode dne účinnosti smlouvy.

Prodávající splní svou povinnost odevzdat shora uvedený Předmět koupě tím, že tento bude převzat jako bezvadný Kupujícímu.

- 2) Prodávající se současně zavazuje, že s ohledem na povahu Předmětu koupě Kupujícího s dostatečným časovým předstihem (minimálně 5 pracovních dnů) prokazatelně uvědomí o tom, že má v úmyslu Předmět koupě odevzdat, jinak Kupující není povinen Předmět koupě převzít. V případě, že Prodávající včas uvědomí Kupujícího dle předchozí věty, zavazuje se Kupující umožnit Prodávajícímu přístup do místa plnění.

- 3) Prodávající se zavazuje Předmět koupě odevzdat v níže uvedeném místě:

Vysoké učení technické v Brně, Fakulta elektrotechniky a komunikačních technologií, Technická 3058/10, 616 00 Brno.

- 4) Kupující prohlašuje, že je jeho jménem oprávněn převzít Předmět koupě a podepsat předávací protokol:
xxxx
- 5) Prodávající bere na vědomí, že Kupující výslovně požaduje dodání veškeré nezbytné dokumentace Předmětu koupě v souladu s čl. IV odst. 3 Všeobecných nákupních podmínek VUT.

IV. ZÁRUKA ZA JAKOST

Kupující a Prodávající ujednávají, že Záruční doba na Předmět koupě stejně jako na každou jeho část je **12 měsíců** ode dne, kdy byl Předmět koupě jako bezvadný převzat Kupujícím.

V. ZÁVĚREČNÁ USTANOVENÍ

- 1) Nedílnou součástí Smlouvy jsou níže uvedené přílohy:
 - a) Příloha č. 1 – Technická a cenová nabídka č. 1537a-22-MO-UTS5 ze dne 24. 6. 2022

Smluvní strany sjednávají, že v případě nesrovnalostí či kontradikcí mají ustanovení čl. I. až V. Smlouvy přednost před ustanoveními všech příloh Smlouvy. Smluvní strany dále sjednávají, že v případě nesrovnalostí či kontradikcí mezi jednotlivými přílohami je rozhodující znění přílohy, jejíž číselné označení uvedené v tomto odstavci je nižší.
- 2) Součástí této Smlouvy jsou rovněž Všeobecné nákupní podmínky VUT ve znění účinném ke dni uzavření této smlouvy (dále v textu pouze jako „VNP“). VNP mají povahu obchodních podmínek ve smyslu ustanovení § 1751 občanského zákoníku a upravují práva a povinnosti Prodávajícího a Kupujícího v případě, že tyto nejsou specifikovány v této Smlouvě. V té souvislosti rovněž smluvní strany k zamezení jakýchkoli spekulací prohlašují a uzavírají dohodu v tom smyslu, že ve VNP se Smlouvou myslí tato Smlouva. Obě smluvní strany současně ujednávají, že v případě odlišnosti ustanovení Smlouvy a VNP platí vždy ustanovení Smlouvy. VNP jsou dostupné na <http://vut.cz/vnp>, přičemž Prodávající svým níže uvedeným podpisem stvrzuje, že se s textem VNP detailně seznámil a že jsou mu tudíž známy.
- 3) Ustanovení uvedené v čl. VI odst. 3 VNP je pro účely této Smlouvy vyloučeno z platnosti.
- 4) Prodávající je oprávněn přenést svoje práva a povinnosti z této Smlouvy na třetí osobu pouze s předchozím písemným souhlasem Kupujícího. Ustanovení § 1879 občanského zákoníku se nepoužije.
- 5) Prodávající se za podmínek stanovených touto Smlouvou v souladu s pokyny Kupujícího a při vynaložení veškeré potřebné péče zavazuje strpět uveřejnění této Smlouvy včetně případných dodatků Kupujícím podle § 219 zákona č. 134/2016 Sb., o zadávání veřejných zakázek.
- 6) Smluvní strany podpisem na této Smlouvě potvrzují, že jsou si vědomy, že se na tuto Smlouvu vztahuje povinnost jejího uveřejnění dle zákona č. 340/2015 Sb., o registru smluv, v platném znění. Uveřejnění Smlouvy zajišťuje Kupující.
- 7) Tato Smlouva nabývá platnosti dnem podpisu obou smluvních stran a účinnosti dnem uveřejnění Smlouvy v registru smluv.
- 8) Pokud se stane některé ustanovení Smlouvy neplatné nebo neúčinné, nedotýká se to ostatních ustanovení této Smlouvy, která zůstávají platná a účinná. Smluvní strany se v takovém případě zavazují nahradit dohodou ustanovení neplatné nebo neúčinné ustanovením platným a účinným, které nejlépe odpovídá původně zamýšlenému účelu ustanovení neplatného nebo neúčinného.
- 9) Tato Smlouva obsahuje úplné ujednání o předmětu Smlouvy a všech náležitostech, které smluvní strany měly a chtěly ve smlouvě ujednat, a které považují za důležité pro závaznost této Smlouvy. Žádný projev smluvních stran učiněný při jednání o této Smlouvě ani projev učiněný po uzavření této

Smlouvy nesmí být vykládán v rozporu s výslovnými ustanoveními této Smlouvy a nezakládá žádný závazek žádné ze smluvních stran.

- 10) Tato smlouva je uzavírána elektronickými prostředky a to tak, že ji každá smluvní strana opatří svým uznávaným elektronickým podpisem.
- 11) Smluvní strany potvrzují, že si tuto Smlouvu před jejím podpisem přečetly a že s jejím obsahem souhlasí. Na důkaz toho připojují své podpisy.

V Brně dne 28. 7. 2022

V Oticích dne 28. 7. 2022

elektronicky podepsáno

.....
prof. RNDr. Vladimír Aubrecht, CSc.
děkan FEKT VUT
za Kupujícího

elektronicky podepsáno

.....
Jaroslav Minařík
jednatel LABOR machine s.r.o.
za Prodávajícího

Vysoké učení technické v Brně

Věc: **Technická a cenová nabídka**

č.: 1537a-22-MO-UTS 5

Otice: 24.6.2022



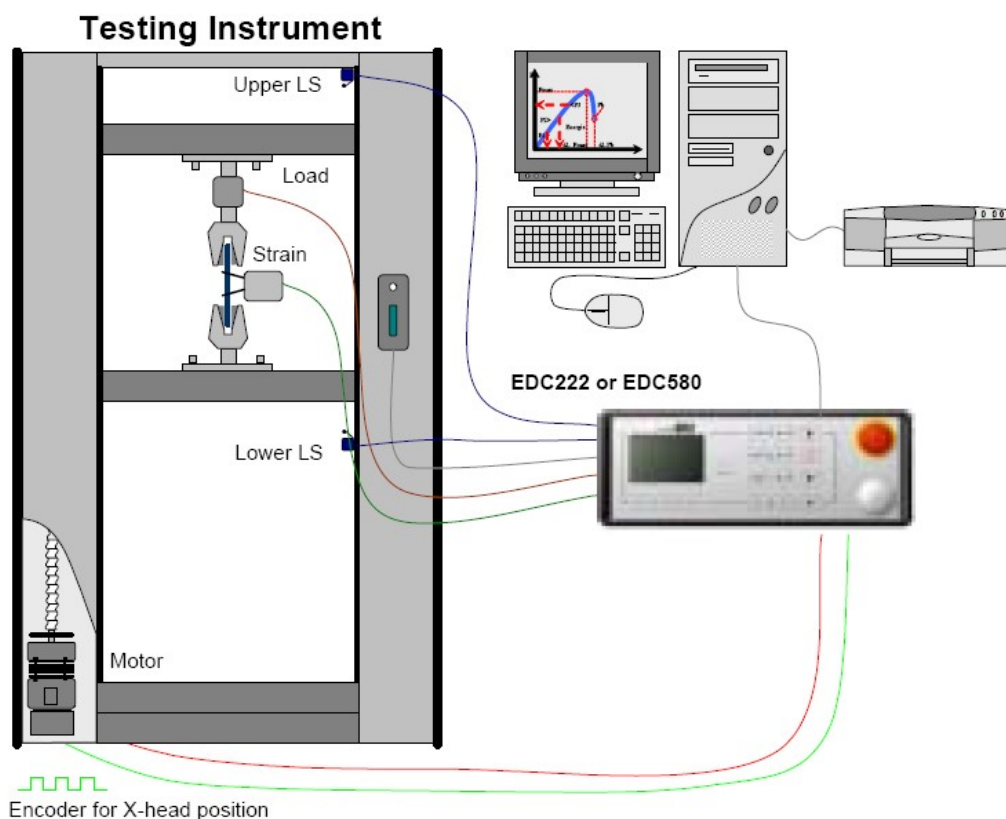
informativní foto před modernizací

Modernizovaný zkušební stroj UTS 5

TECHNICKÝ POPIS

Modernizace zkušebního stroje UTS spočívá v nahrazení stávajícího měřícího systému novou řídicí elektronikou a novým vyhodnocovacím softwarem. Snímač dráhy bude nahrazen novým inkrementálním snímačem s vyšším rozlišením. Snímač síly bude nahrazen novým tenzometrickým snímačem síly s vysokou přesností. Motor a regulace pohonu stroje bude nahrazen za nové. Zatěžovací rám zůstává původní.

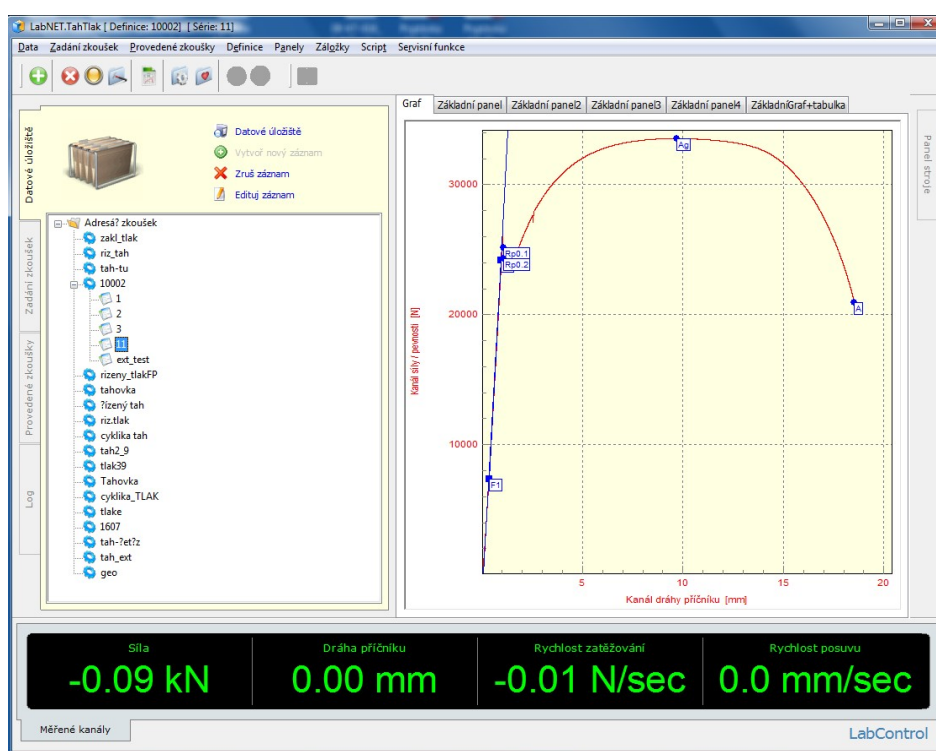
Měřící elektronika DOLI umožní plné řízení stroje pomocí PC. Vyhodnocovací software LabNET v.4 řídí trhací stroj a zpracovává naměřené data. Lze vytvořit libovolný počet definicí zkušebních programů a souborů sérií zkoušek. Software umožní tisk protokolu o zkoušce a uložení naměřených dat pro případnou zpětnou kontrolu zkoušek. Je možné provádět zkoušky v tahu, tlaku a ohybu v polohovém a silovém řízení.



Obr1 - Funkce řídicího systému

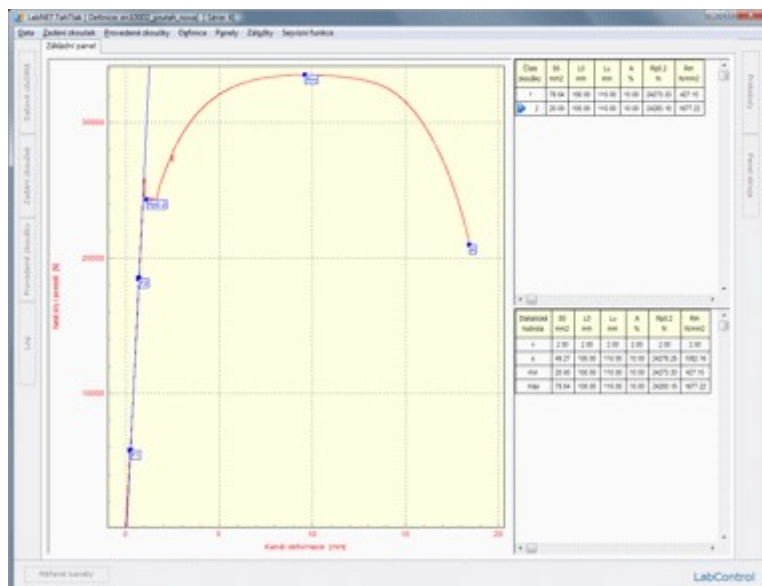
System LabNET je otevřený systém s možností rozšiřování použitého hardware pomocí driverů, vyvinutých dle požadavků zákazníka. V současnosti je kromě řídicích jednotek EDC podporovány externí měřicí moduly fy. Tedia , Mitutoyo, National Instruments. Hlavně podpora měřicího Hw posledně jmenované National Instruments umožní přizpůsobení systému LabNET požadavkům zákazníka s možností plného obsazení 64 podporovaných měřených kanálů (část je obsazena řídicí jednotkou stroje).

Na straně PC tvoří systém aplikace LabNET v.4. Řídicí a měřicí systém LabNET je univerzální aplikace, která slouží k provádění zkoušky a následné vyhodnocení naměřených dat. Aktuální, již čtvrtá verze systému je prozatím nejrozsáhlejší změnou a rozšířením vývojové řady. Díky své modulární architektuře a důslednému oddělení všech vlastností spojených s konkrétním typem zkoušky, je základní modul nezávislý na typu prováděné zkoušky. Vše, co souvisí s konkrétním typem zkoušky, je do systému LabNET začleněno pomocí modulů, které jsou načítány podle požadovaného typu zkoušky při inicializaci systému.



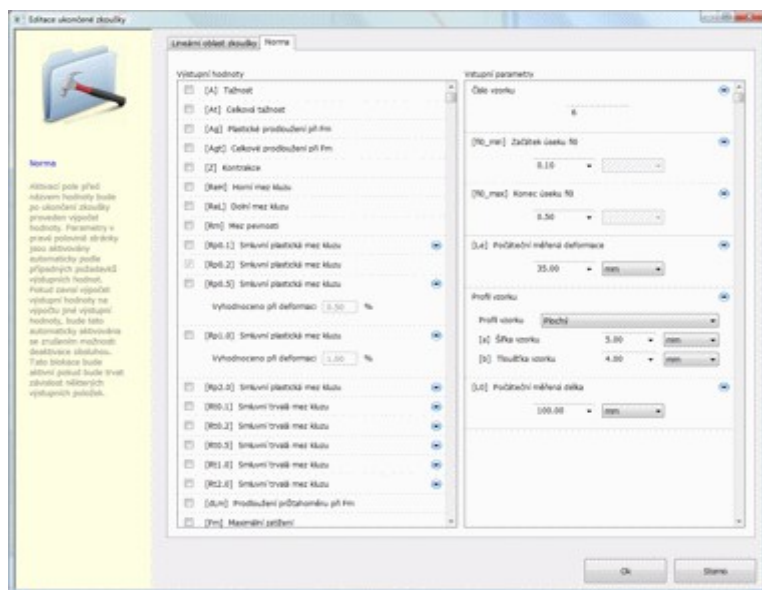
Obr.3 - Hlavní okno aplikace LabNET v.4

Základní modul plní funkce správy dat, organizaci dat v databázi, zavádění nových záznamů o vzorcích do databáze, definice průběhu samotného testu a ostatní práci s daty. Pro sdílení dat v síti lze zvolit architekturu klient-server, kdy jsou data ukládána na vyhrazený SQL server v síti (může být i jedna ze stanic na které je spuštěn systém LabNET). Druhou možností je architektura peer-to-peer, u které jsou data ukládána do lokálních SQL databází, která je umístěna na každé stanici, na které je spuštěn systém LabNET a tato data zpřístupňuje dále do sítě ostatním stanicím LabNET. Pro tento režim nabízí LabNET obsluhu podporu tak, aby vyhledávání dat v síti mezi stanicemi bylo intuitivní a jednoduché. Díky této otevřenosti, lze nainstalovaný systém začlenit do stávajících podnikových systémů, případně sdílet data zkoušek ostatním pracovníkům řízení kvality



Obr.4 – Editovatelné rozhraní aplikace

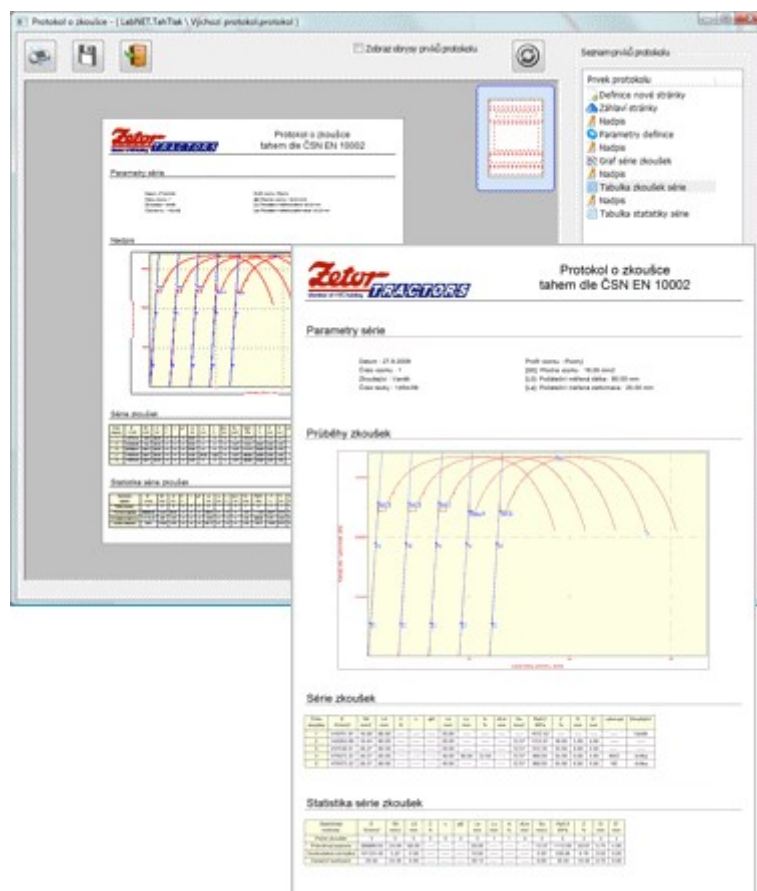
Všechny funkce jsou dostupné pomocí grafického rozhraní aplikace, které je unifikované pro všechny typy zkoušek. Naměřená data jsou zobrazena a editovatelná pomocí grafických prvků, které jsou umístěny na panelech, jejichž vzhled a nastavení je plně přístupné obsluze. Nabídka zobrazení panelů a grafických prvků se automaticky přizpůsobí zvolenému typu zkoušky.



Obr.5 – Editor definice zkoušky

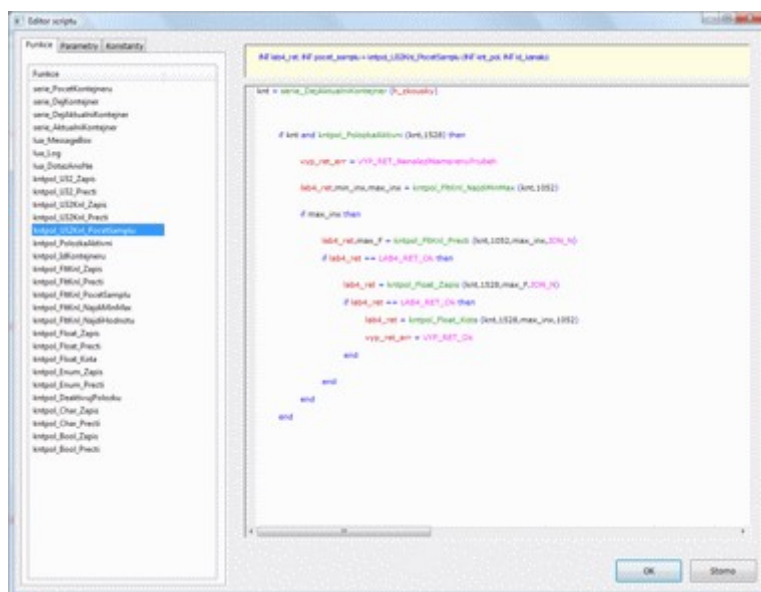
Pro grafický výstup dat na tiskárnu lze použít systém editovatelných tiskových protokolů, jejichž vzhled a nastavení

edituje obsluha pomocí grafického návrháře tiskových sestav.



Obr.6 – Editor protokolů s ukázkou tisku

Interně využívá LabNET zabudovaný engine skriptovacího jazyka, který je svou syntaxí velmi podobný jazyku Pascal. Tento engine provádí výpočty nad naměřenými daty, speciální zakázkové průběhy řízení stroje, některé speciální testovací metody atd. Skripty jsou editovatelné pomocí textového editoru s ColorSyntax podporou a nabízí tak možnost modifikace standardních vlastností aplikace.



Obr.7 – Editor skriptu výpočtu normy

Přehled vlastností aplikace LabNET v.4

- Plně modulární koncepce
- Veškerá data jsou uložena v SQL databázi, lokální nebo na serveru
- Volitelná síťová architektura klient-server, nebo peer-to-peer
- Zabudovaný skriptovací engine
- Přizpůsobitelné grafické rozraní
- Tiskové sestavy navrhované pomocí grafického návrháře, tisk do Adobe PDF
- Export dat - Excel, Word, NI DIAdem, NI LabView, XML, CSV, Matlab, ODBC, MySQL
- OS Windows 7 a vyšší

- 1.0 Modernizovaný stroj UTS 5**
- 1.1 1ks **Rám stroje UTS 5**
Pracovní prostor:
- výška: 1500mm
- šířka: 420mm
Rychlost posuvu 0,01-500mm/min
Rozměry v x š x h: 2000mm x 750mm x 560mm
Hmotnost: 120kg
- 1.2 1 sada **Měřicí elektronika DOLI EDCi20**
Umožňuje provádět zkoušky v tahu, tlaku, cyklické zatěžování
Rozlišení A/D převodníku ± 180 000 dílků
Komunikační procesor 486, 100MHz
Komunikace s PC přes USB nebo Ethernet
Možnost připojení externího ovladače
- 1.3 1 ks **Měřicí software LabNET v.4**
- Univerzální zkušební program, který podporuje specifikace mezinárodních norem včetně ISO, EN, ASTM, BS a národních včetně českých a slovenských.
- Podporuje tyto typy zkoušek - tah, tlak, ohyb.
- Graf během zkoušky v reálném čase.
- Veškerá data uložena v databázi.
- Přizpůsobitelné grafické rozraní
- Tiskové sestavy navrhované pomocí grafického návrháře, tisk do Adobe PDF
- Export dat - Excel, NI –TDMS, CSV
OS Windows 10
- Seznam provedených zkoušek, statistika z naměřených hodnot, modifikace zkoušky a dodatečná modifikace zkoušky.
- Tisk protokolu o provedené zkoušce.
- 1.4 1 ks **Tenzometrický snímač síly 5kN**
Třída přesnosti 0,5

2.0 Příslušenství stroje UTS 5

- 2.1 1 pár **TH240g**
Manuální čelisti do zatížení 5kN
Otevření 0-28mm
1 sada Vložky pilníkové 30mm x 50mm, sada=4ks



- 2.2 **Doprava, instalace, uvedení do provozu, zaškolení obsluhy**
- cestovní náklady
Dokumentace

Cena stroje s příslušenstvím bez DPH 284.700,-Kč

3.0 Záruka, servis, uvedení do provozu a zaškolení

Záruka

Na přístroje a vybavení je poskytována záruka 12 měsíců od data uvedení do provozu. Záruka zahrnuje závady z titulu materiálu a práce, nekryje závady způsobené nesprávnou manipulací s přístroji nebo porušením stanoveného pracovního postupu. Záruka se rovněž nevztahuje na díly a materiály podléhající běžnému provoznímu opotřebení.

Prodejní a pozáruční servis

Pro přístroje zajišťuje servis v Česku a na Slovensku firma LABOR machine s.r.o. Opava pracovníky vyškolenými u výrobce.

Uvedení do provozu a zaškolení

Uvedení přístrojů do provozu provede LABOR machine s.r.o. Opava. Podmínkou instalace je vhodný prostor, umožňující umístění vlastního přístroje a pomůcek, přívod elektřiny (tlakového vzduchu v případě potřeby). Zaškolení obsluhy, bude provedeno ihned po skončení instalace.

4.0 Ceny, platební podmínka, dodací lhůta

Ceny

Uvedené ceny jsou bez DPH 21%.

Platební podmínka

100% po protokolárním předání se splatností faktury 30 dnů
Jinak dle dohody

Dodací lhůta

4-8 týdnů v závislosti na dostupnosti komponent

Platnost nabídky: 30 dnů

LABOR machine s.r.o.