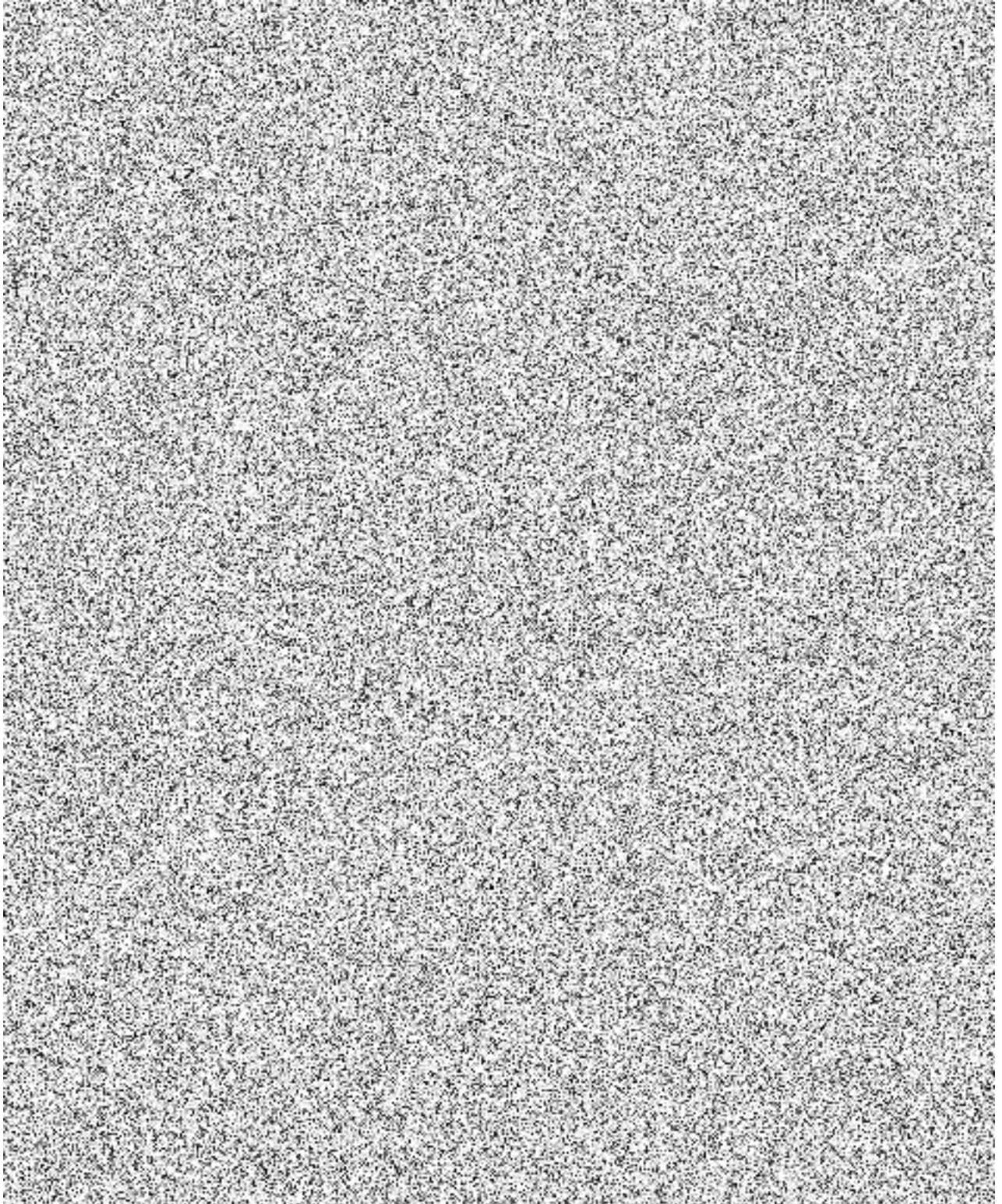
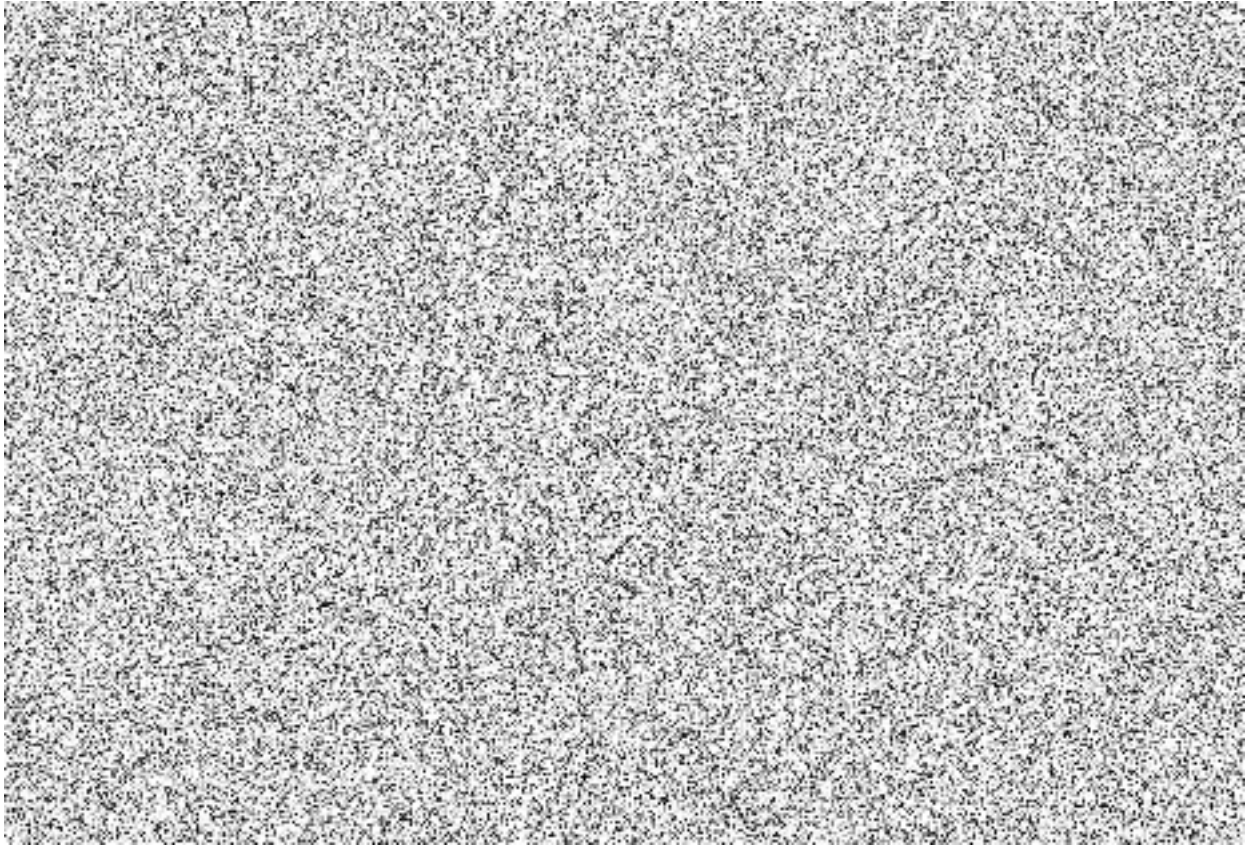


Příloha č.5 – Kapacitní požadavky

1. Specifikace NIA

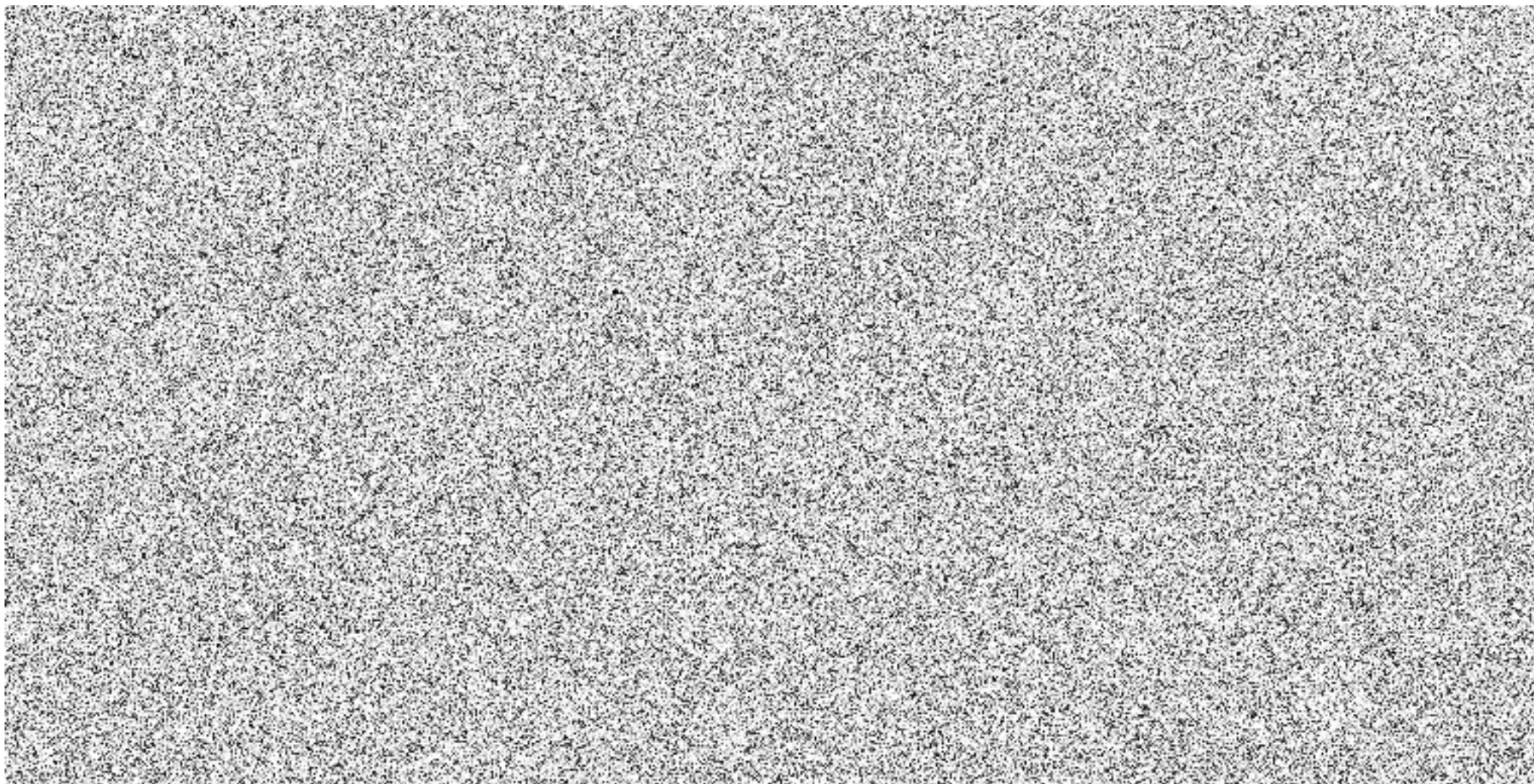
System NIA se skládá z níže uvedených částí:

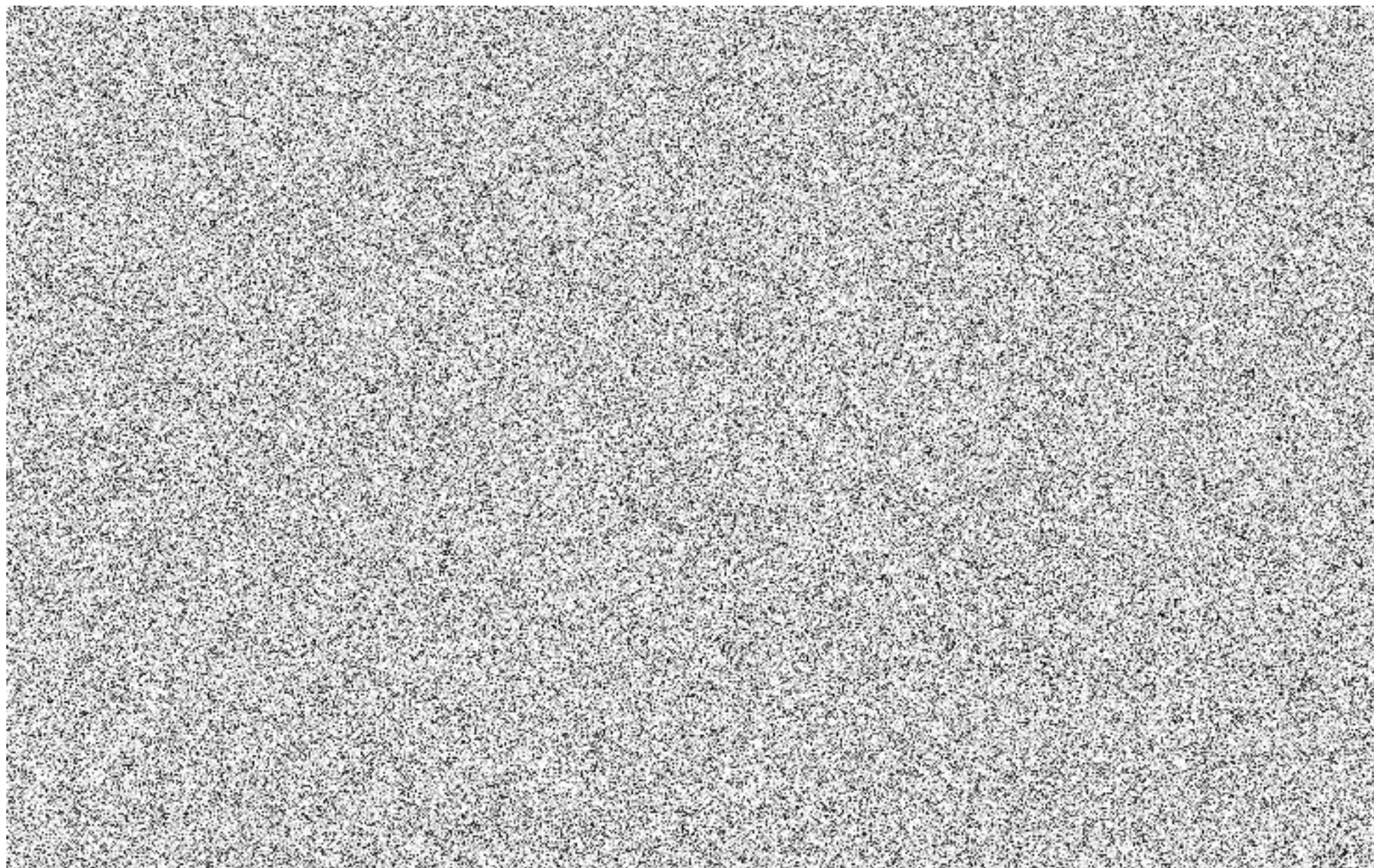


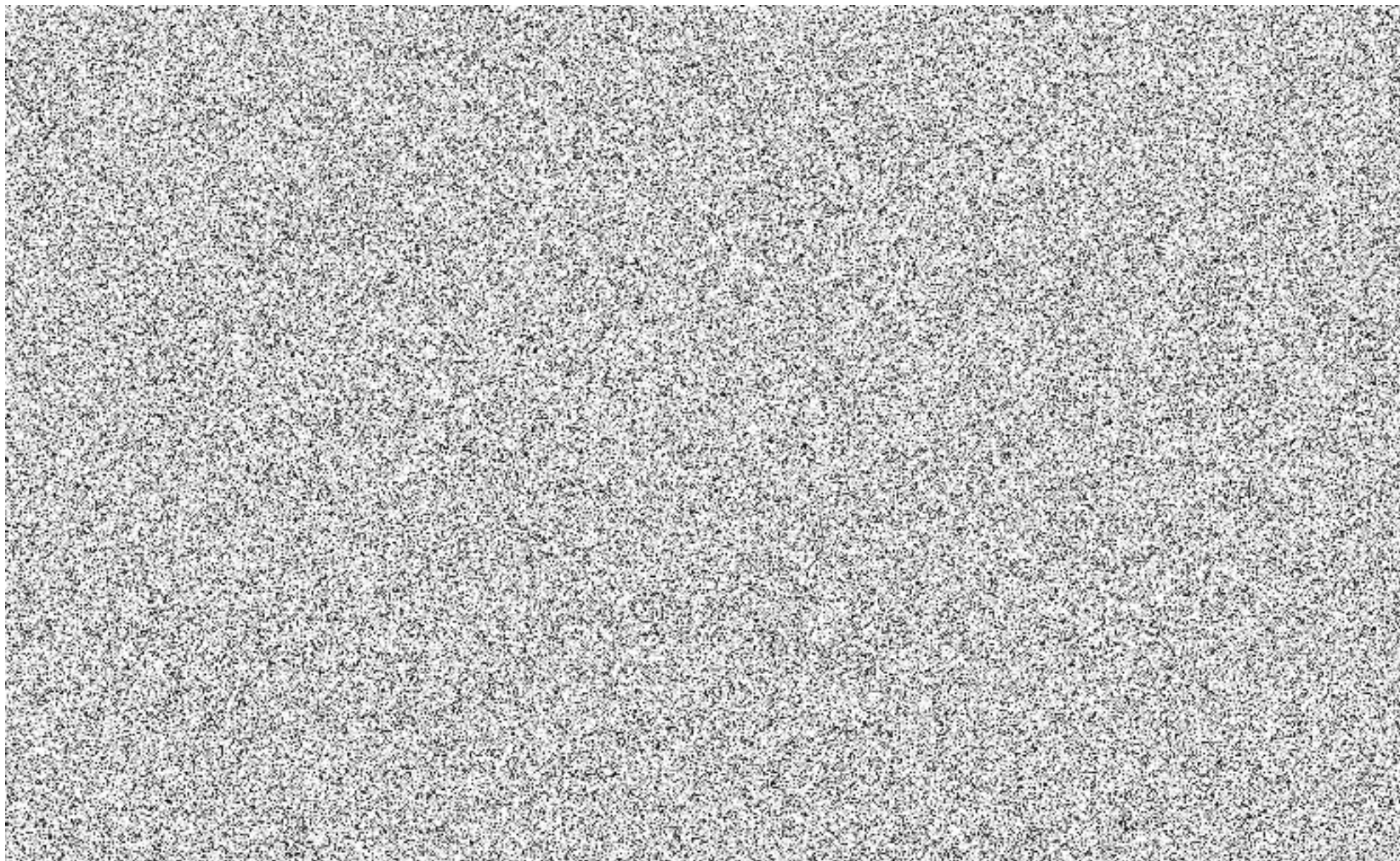


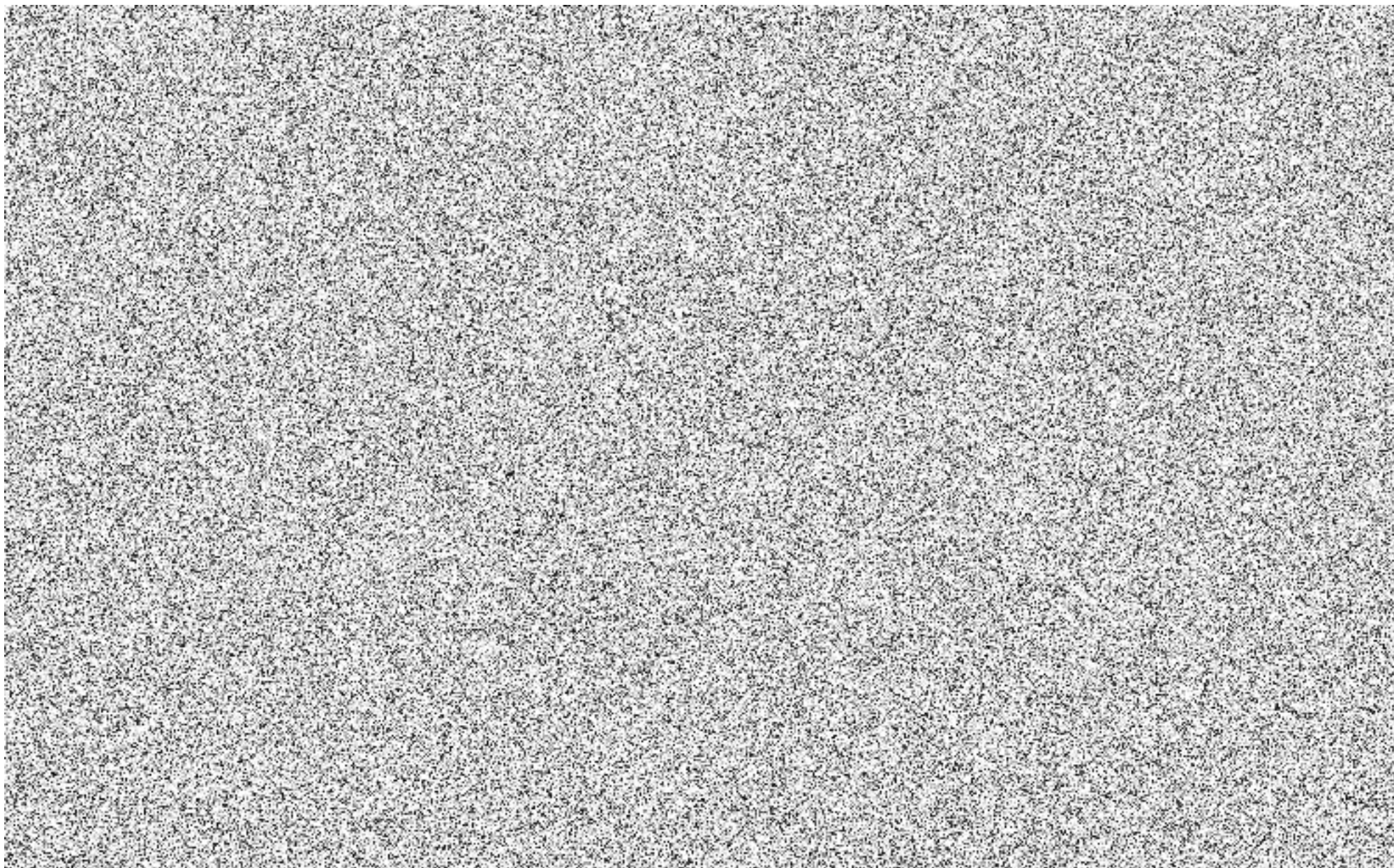
2. Seznam serverů prostředí NIA

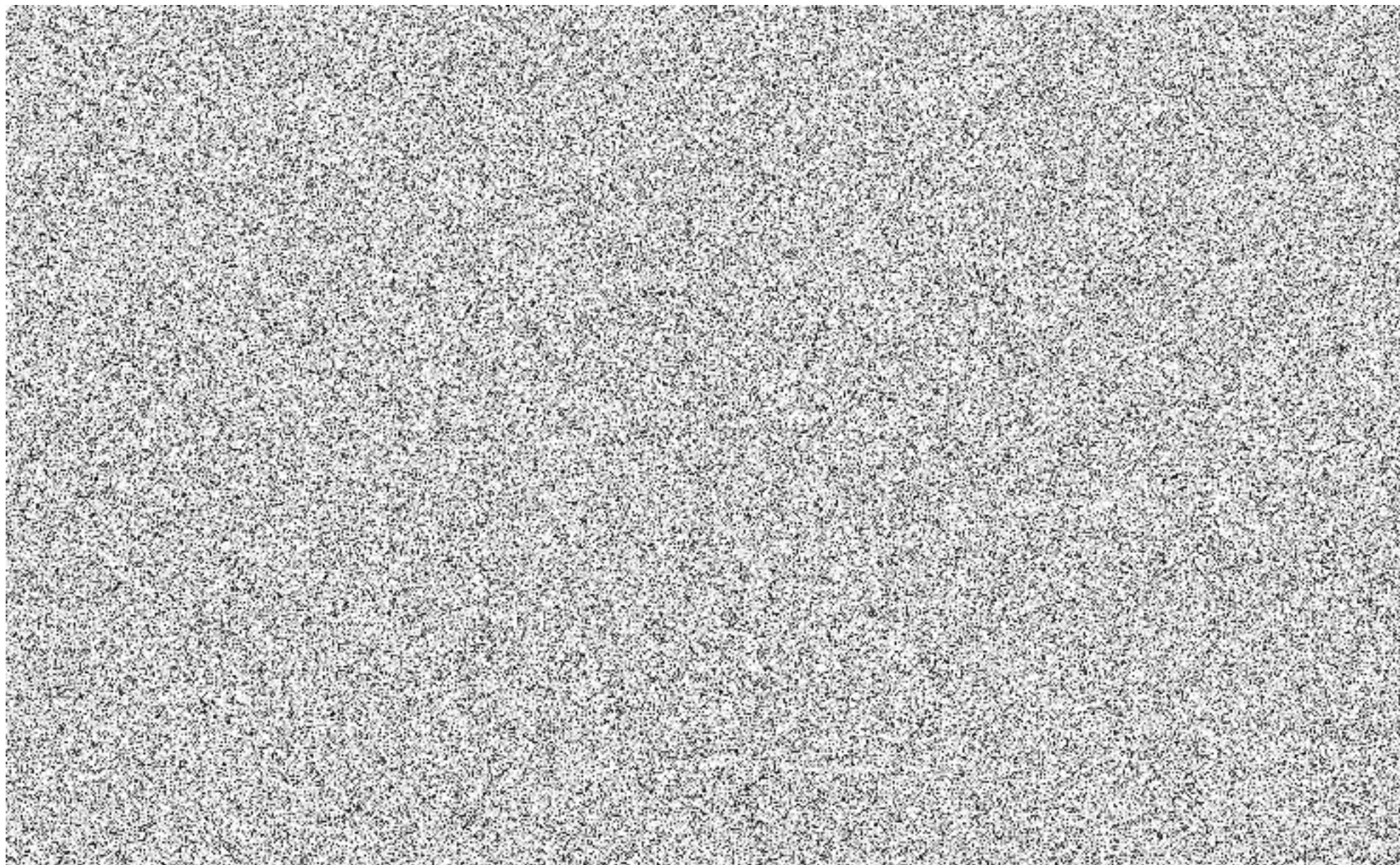
Prostředí NIA se skládá z virtuálních serverů, které jsou uvedeny v následující tabulce:

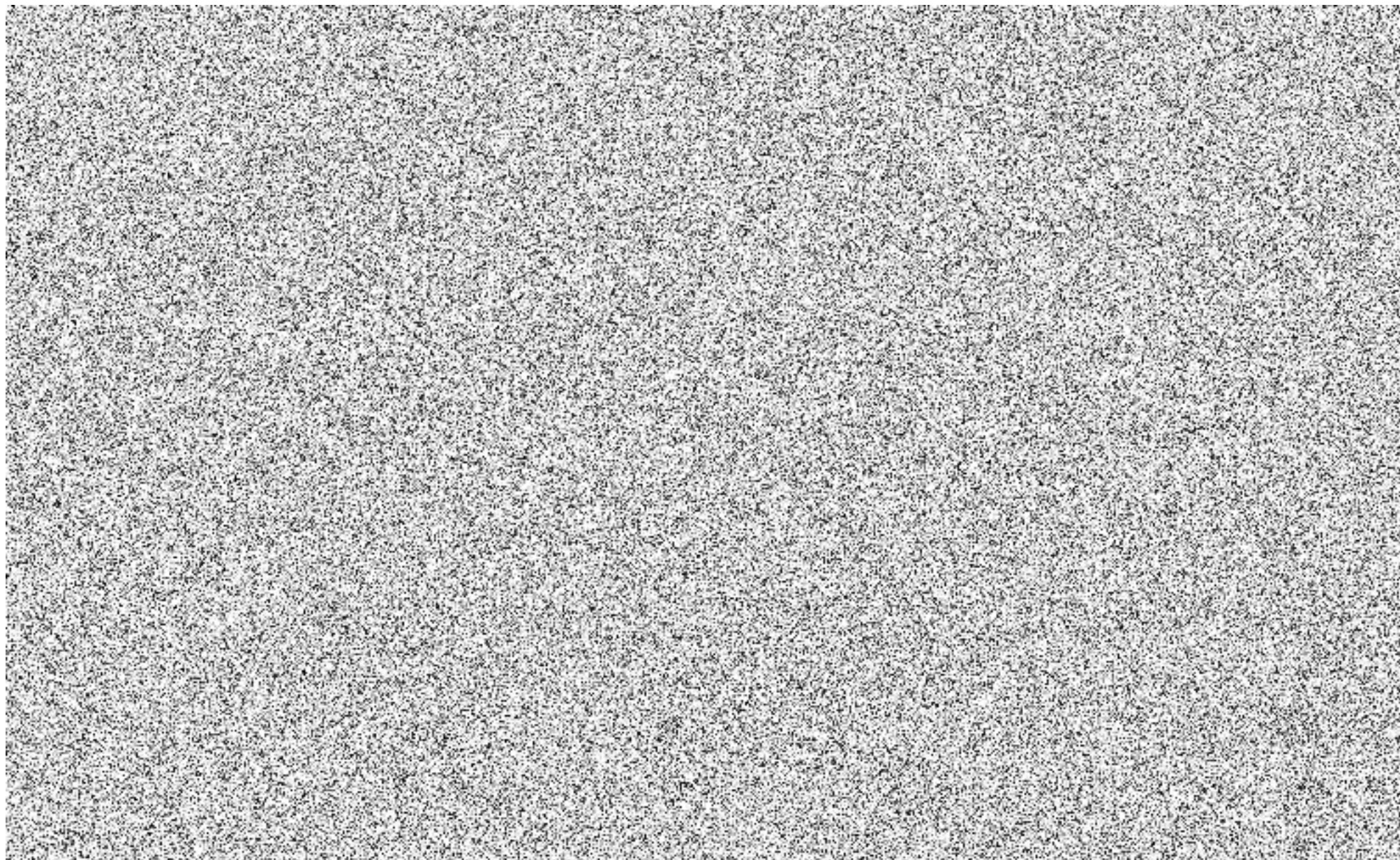


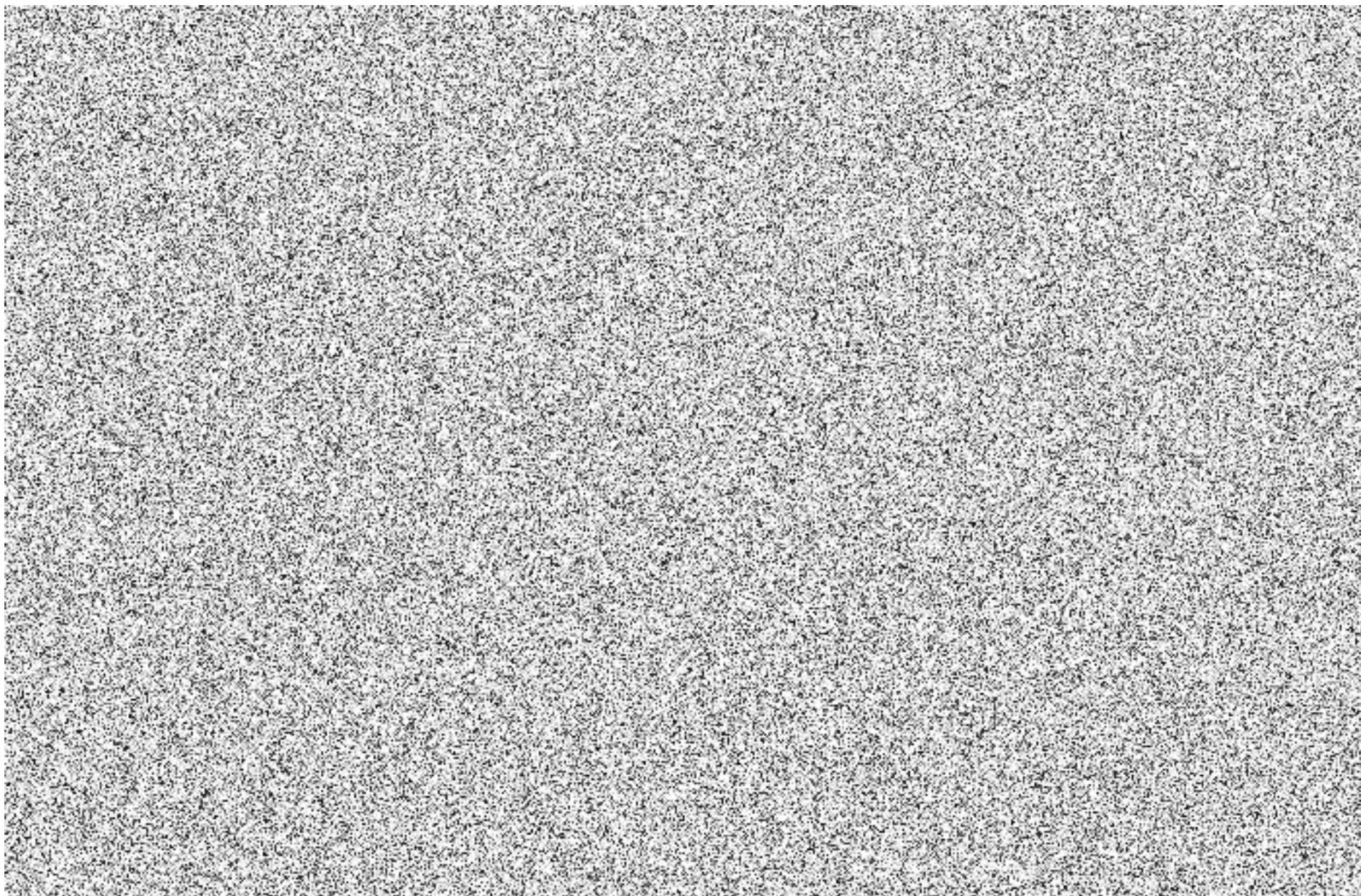


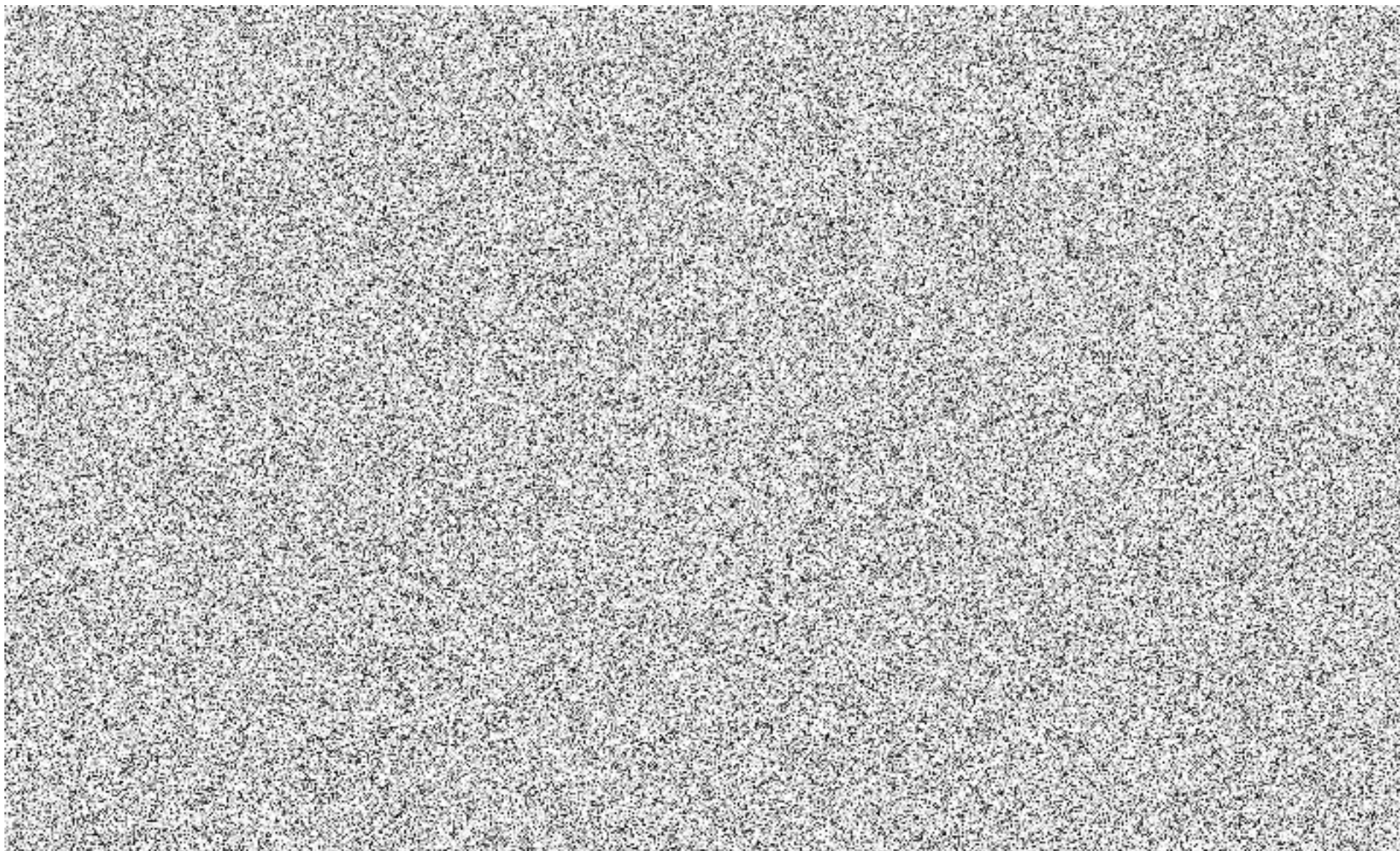


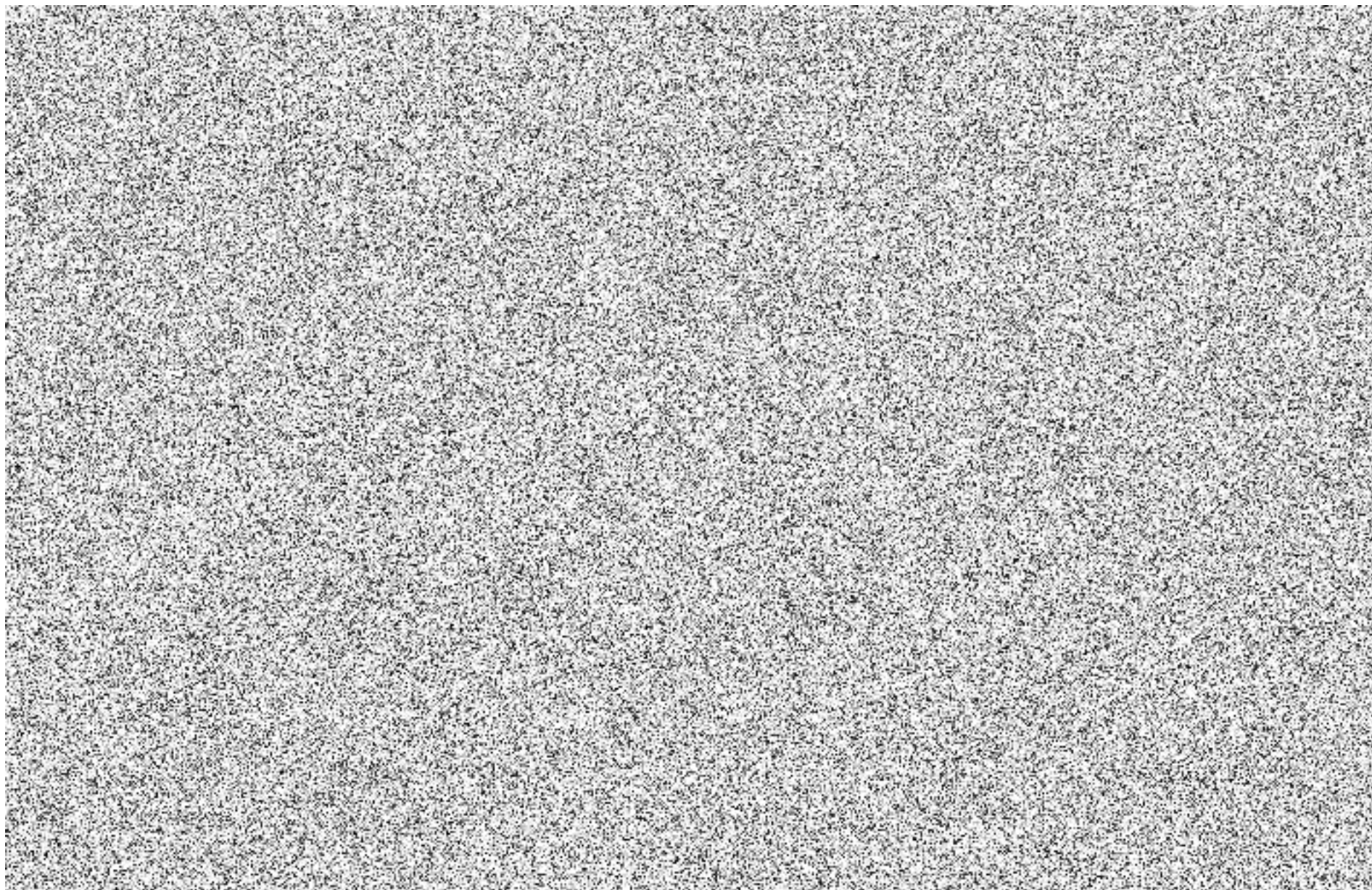


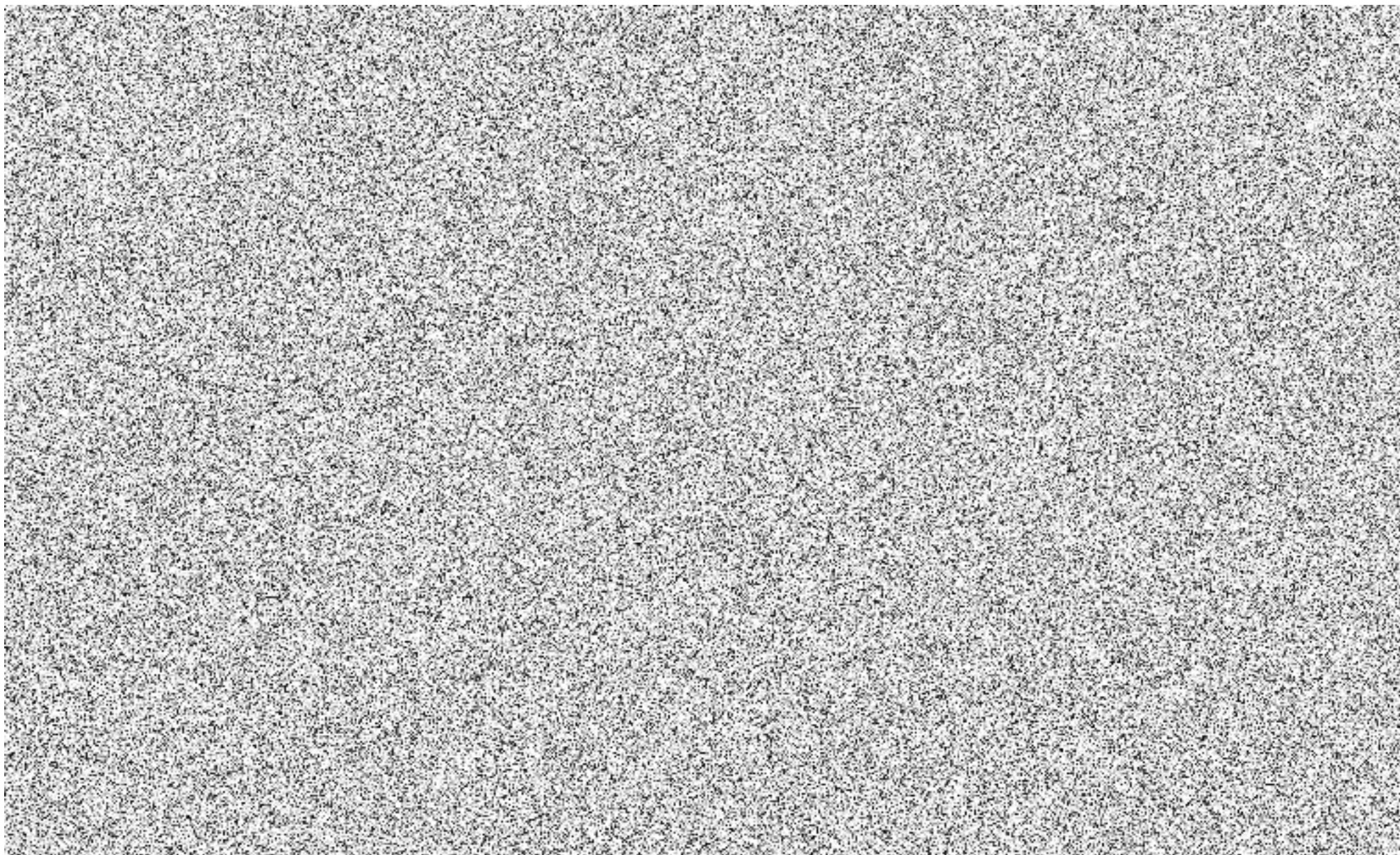


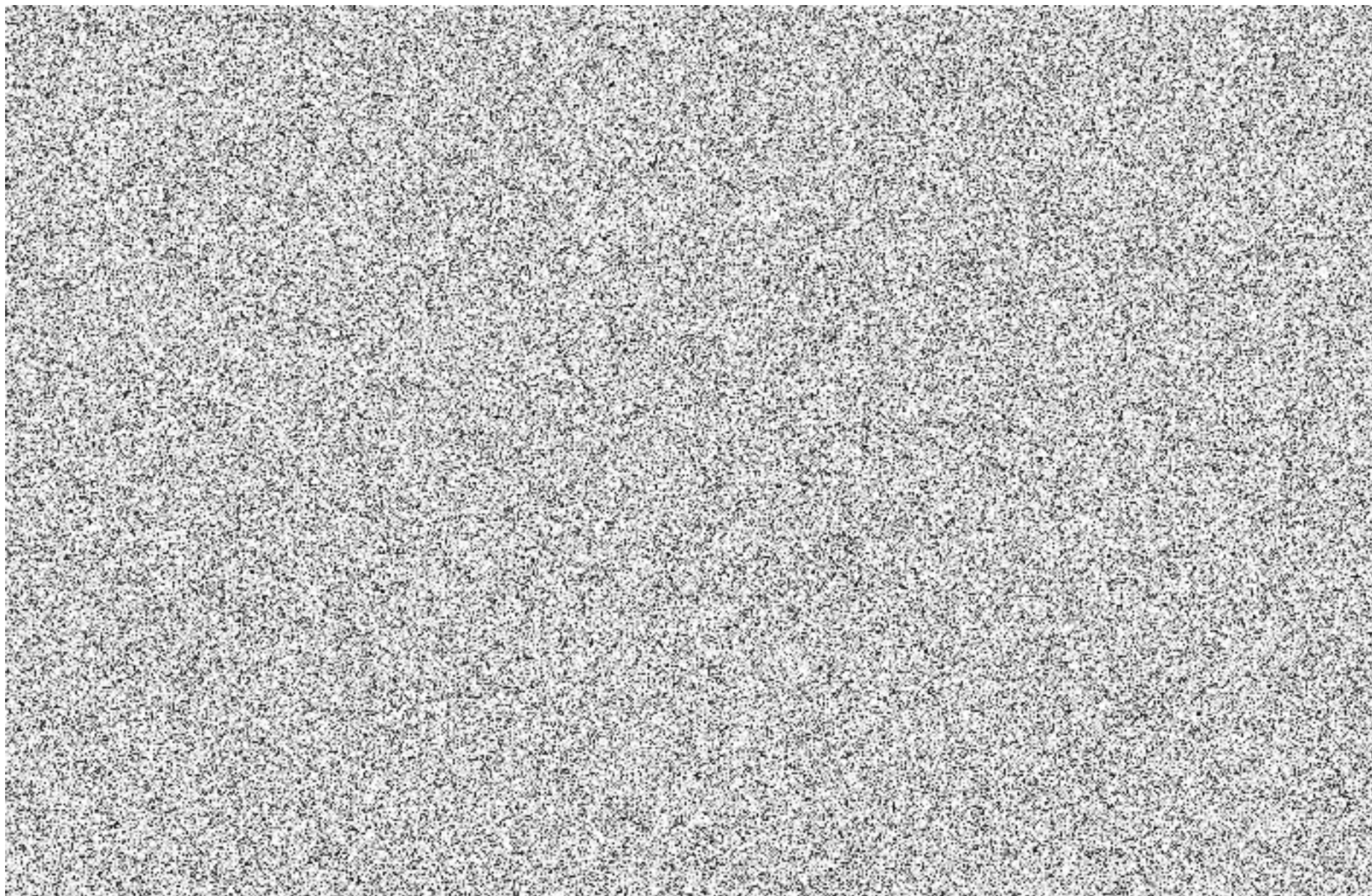


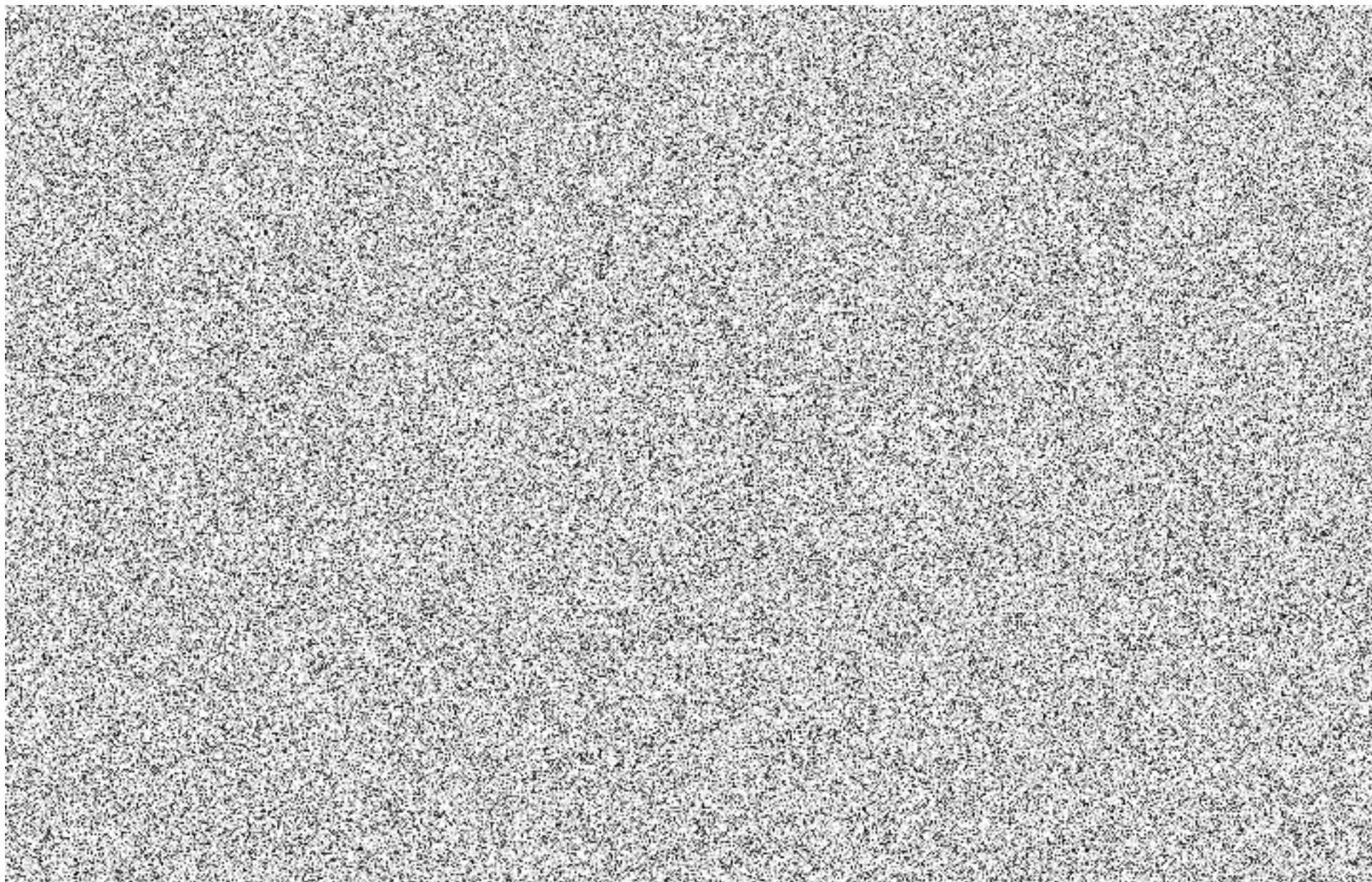


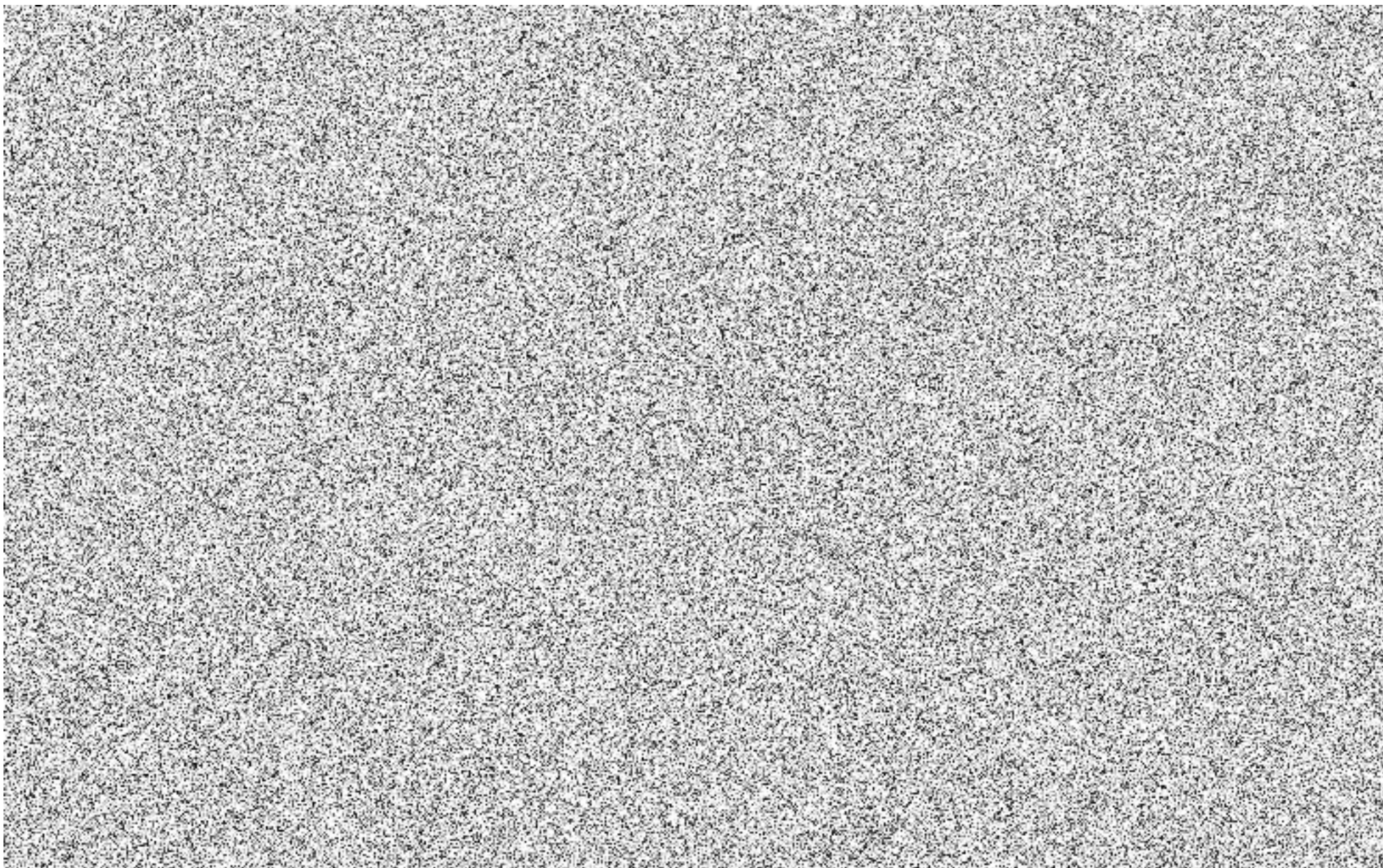


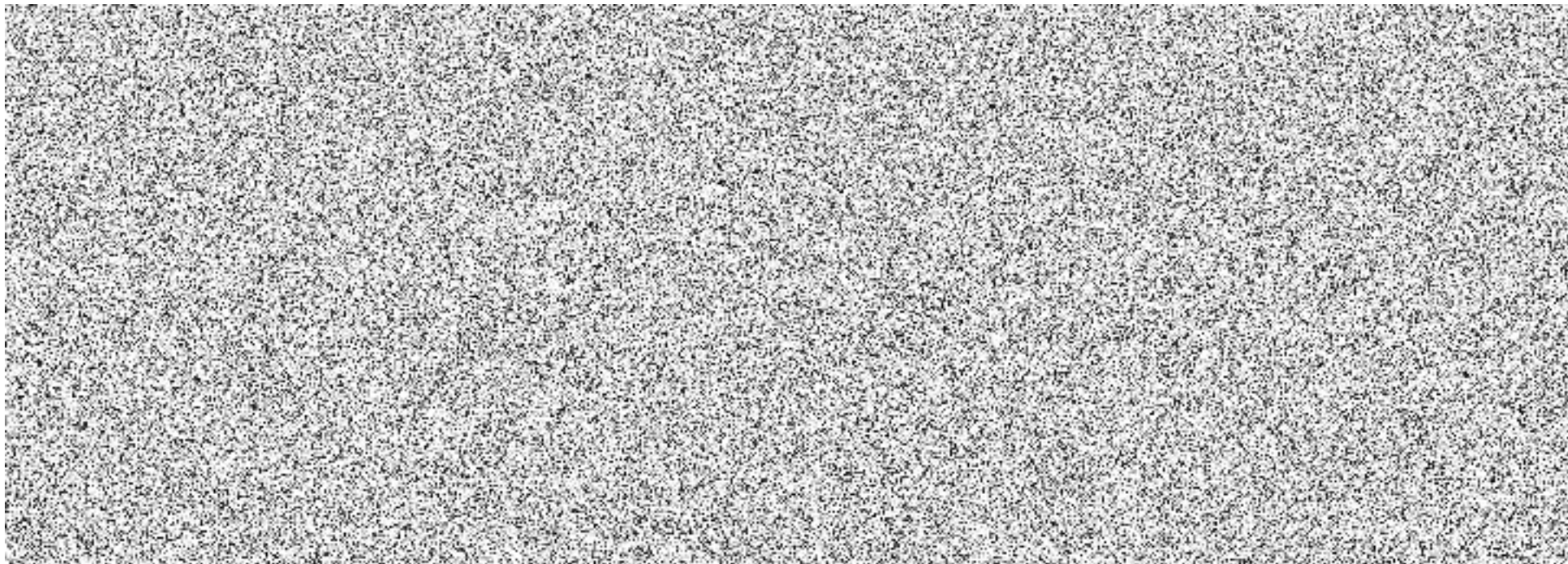




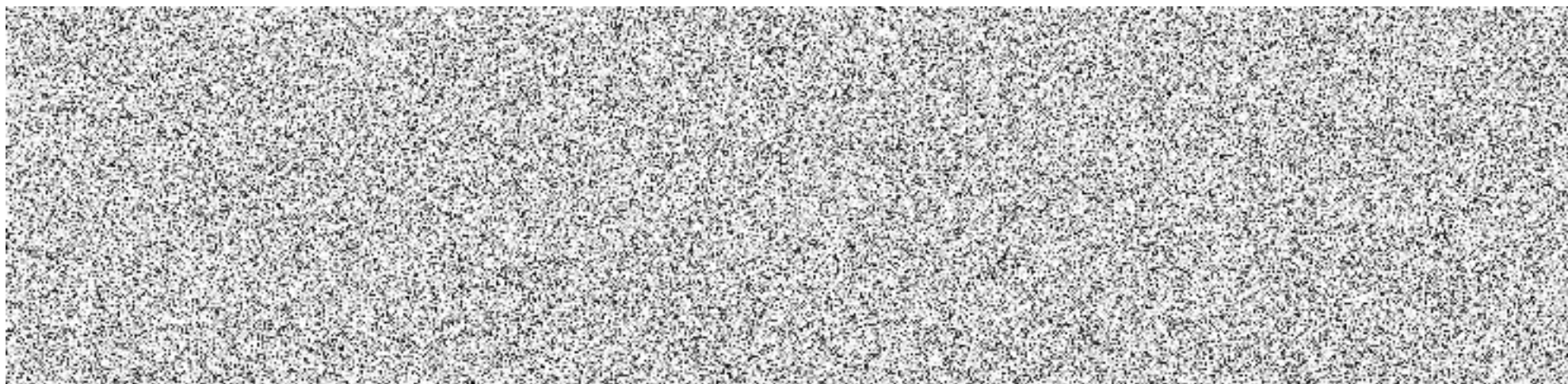


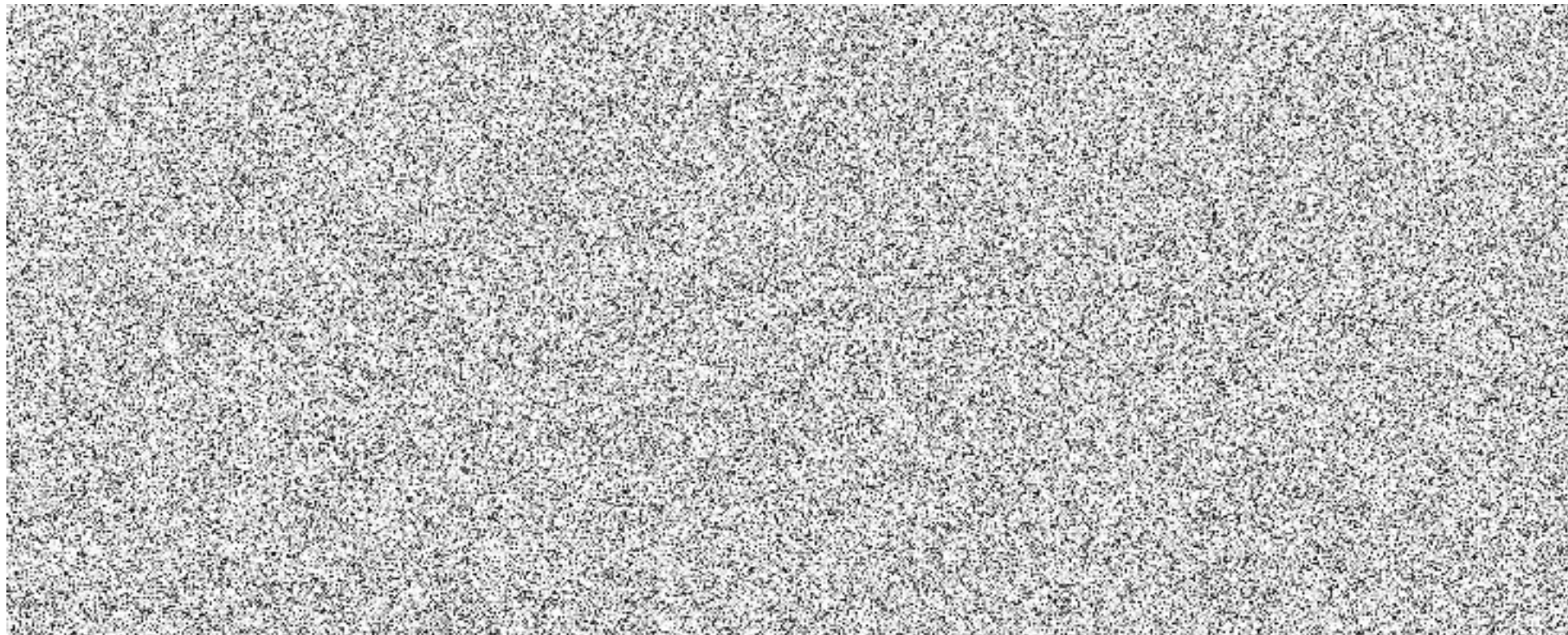






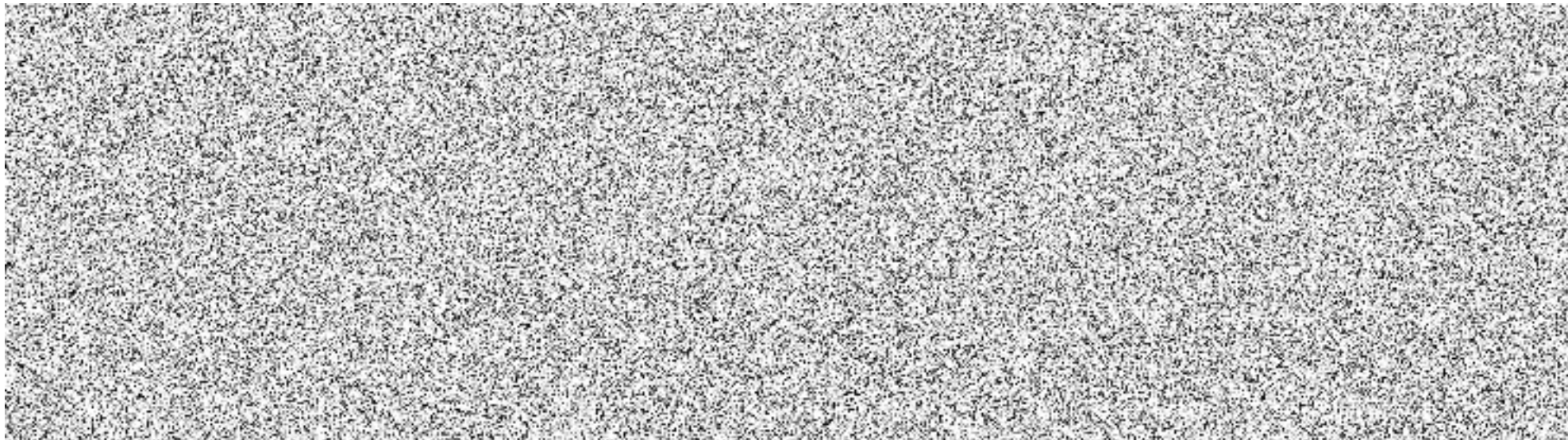
3. Seznam SW prvků prostředí NIA





4. Kapacitní požadavky NIA

Kapacitní požadavky na prostředí NIA jsou uvedeny v následující tabulce:



5. Požadovaná součinnost Objednatele

Objednatel poskytne poskytovateli následující součinnosti:

1. Zajistí přístupové oprávnění a přístupové karty do datových center [REDACTED]
2. Předá administrátorské přístupy k aplikacím a databázím umístěných na jednotlivých serverech
3. poskytne kapacitu výpočetního prostředí dle specifikace uvedené v bodě 4. "Kapacitní požadavky NIA" a příslušnou síťovou infrastrukturu s dostupností 99,9%
4. zajistí dostatečnou kapacitu pro provedení záloh dle specifikace uvedené v dokumentu „MORIS Backup“.poskytne zpětnou vazbu o stavu provedení zálohy
5. zabezpečí provoz, údržbu a dohled prostředí na úrovni dodávaných služeb
6. Definuje DRP parametry v rámci zprovoznování systémů umístěných v datových centrech
7. Zabezpečí prahové parametry jednotlivých prvků infrastruktury:
 - a. Zabezpečí prahové hodnoty pro aktivní prvky LAN a VPN
 - b. Zabezpečí prahové hodnoty pro serverové prvky (fyzické a virtuální)
 - c. Zabezpečí prahové hodnoty pro disková poleS ohledem na fakt, že provozní režim prostředí NIA je ve svém náběhu, budou infrastrukturní metriky průběžně sledovány a vyhodnocovány a po jeho ukončení, nejpozději však k 31.12.2022, budou stanoveny finální metriky a jejich prahové hodnoty
8. Zajistí, že všechny prvky vymezené pro Systém NIA jsou využívány pouze Systémem NIA
9. Objednatel je odpovědný za naplňování prahových hodnot výkonnosti infrastrukturních prvků. V případě, že prahové hodnoty nebudou dodržovány, jejich obnovení se organizuje přes incident management. V průběhu periody, kdy dochází k neplnění prahových hodnot, není možno uplatňovat slevy z paušálních plateb Poskytovatele.
10. Objednatel má pořízeny všechny podpory a na SW produkty a aplikace, pro které se zavazuje je poskytovat v bodě 3. – Seznam SW prvků prostředí NIA a pro infrastrukturu po celou dobu provozování Systému. Podporou se rozumí, že výrobce umožňuje poskytovat nejnovější SW updaty nebo patche, které zajišťují udržení celého Systému v provozně a bezpečnostně požadovaném stavu v průběhu životního cyklu.
11. Umožní poskytovateli využívat pro poskytování podpory své servisní smlouvy týkající se komponent NIA.
12. Zajistí a předá Poskytovateli VPN přístupy pro všechny pracovníky NAKIT, kteří potřebují VPN přístup pro zajištění předmětu plnění této smlouvy.