

Příloha č. 4b Dílčí smlouvy č. 3

Název Služby	Server Housing – NDC Státní pokladna Centrum sdílených služeb, s. p.
-------------------------	---

1. OBDOBÍ POSKYTOVÁNÍ SLUŽBY

Služba Server Housing (dále jen Služba) je poskytována od termínu milníku, který definuje její zahájení, do termínu ukončení poskytování Služby.

Název milníku	Termín splnění milníku
Zahájení poskytování Služby	01. 06.2012
Ukončení poskytování Služby	na dobu neurčitou

2. REŽIM POSKYTOVÁNÍ SLUŽBY

Služba bude poskytována v režimu, jak je uvedeno v tabulce níže:

Režim poskytování Služby	Doba poskytování Služby
Nepřetržitá provozní doba	24 x 7

3. POPIS ROZSAHU SLUŽBY

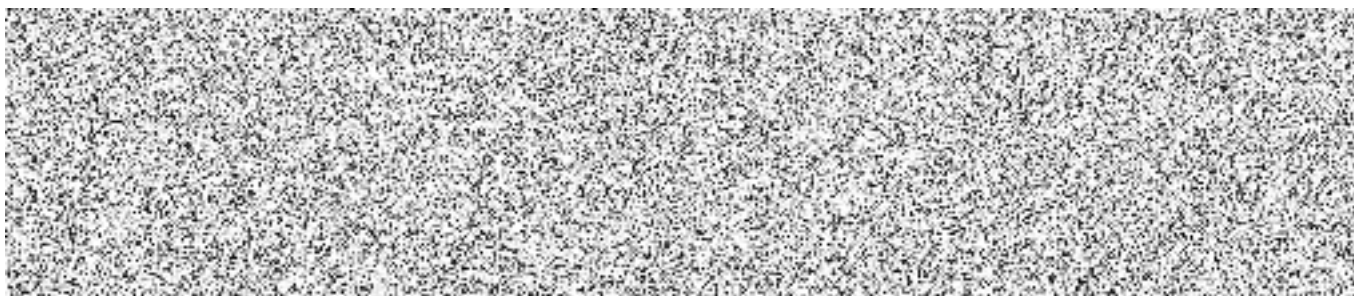
Služba je rozdělena do oblastí a jejich obsah je uveden v následujících odstavcích. Níže uvedené oblasti poskytování Služby je možné rozdělit i podle instalovaných technických a telekomunikačních zařízení informačního systému, a to:

- MORIS – Modulární registr informačních systémů, na němž hostuje NIA.

3.1 Poskytnutí prostoru pro umístění 3 Racků šíře 600 mm

Poskytovatel Služby zajistí poskytnutí prostorů pro umístění Racků šíře 600 mm v prostorách NDC Poskytovatele s připraveným připojením do 1 fázového napájení.

Přehled poskytnutých prostor pro Racky a jejich garantovaný příkon je uveden v následující tabulce:



Poskytovatel poskytne metalickou strukturovanou kabeláž minimálně kategorie Cat 6 v rámci NDC pro připojení vybraných prostorů pro Racky k zařízení telekomunikačního operátora Objednatele. Popis rozsahu a definice parametrů připojení vybraných prostorů pro Racky bude součástí technické dokumentace související s poskytovanou Službou.

V prostorách Poskytovatele je možné umístit pouze telekomunikační zařízení, která nebudou narušovat provozní podmínky v NDC Poskytovatele a ovlivňovat ostatní zde umístěné technologie (například silné vysílače elektromagnetického vlnění, extrémně hlučná zařízení, zařízení ovlivňující extrémním způsobem teplotu, vlhkost nebo prašnost okolí).

Objednatel odpovídá za provádění revizí a prohlídek vyhrazených technických zařízení, která má umístěna u Poskytovatele, v souladu s příslušnými právními předpisy a příslušnými ČSN. Zprávu o výchozí revizi elektrického zařízení Objednatel předá Poskytovateli před zahájením dodávky elektrické energie. Periodické revizní zprávy bude Objednatel předávat Poskytovateli do 20 (dvaceti) pracovních dnů po vykonání revize.

Součástí činností realizovaných Poskytovatelem je i tvorba technické a bezpečnostní dokumentace související s poskytovanou Službou, SPCSS zpracuje a předloží Objednateli tuto dokumentaci do 30 (třiceti) dnů od uzavření smlouvy.

3.2 Zálohované napájení a chlazení

SPCSS zajistí provoz kritické infrastruktury NDC pro zajištění zálohovaného napájení a chlazení instalovaných technických zařízení Objednatele. Garantovaný příkon pro každý prostor pro Rack a pro pronájem Racku je stanoven podle požadavku Objednatele, který je zohledněn v rozsahu Služby podle pododst. 3.1 této Přílohy.

Poskytovatel bude v rámci dohledového centra zajišťovat kontrolu a dohled zálohovaného napájení a chlazení.

3.2.1 Spotřeba zálohované elektrické energie

Poskytovatel měří a kontroluje spotřebu zálohované elektrické energie vždy k poslednímu dni uplynulého kalendářního měsíce.

3.2.2 Okamžitý příkon zálohované elektrické energie

Poskytovatel současně průběžně sleduje okamžitý příkon zálohované energie. Pokud tento příkon překročí smluvně sjednanou hodnotu garantovaného příkonu podle rozsahu Služby, podle pododst. 3.1, a pokud součet okamžitého příkonu všech umístěných technických a telekomunikačních zařízení umístěných v Racích překročil 90% příkonu datového sálu tj. 180 kW, a Objednatel ani přes prokazatelné upozornění nezjedná neprodleně nápravu, má Poskytovatel právo:

- uplatnit smluvní pokutu podle pododst. 6.1 této Přílohy,
- odpojit dotčený Rack, aby nedošlo k překročení kritického příkonu zálohované energie pro datový sál tj. 190 kW,
- odpojit dotčený Rack, aby nedošlo k ohrožení chlazení ostatních zařízení umístěných v datovém sále,
- automaticky odpojit Rack jehož okamžitý příkon dosáhl jmenovitou hodnotu příkonu jističe daného Racku.

Popis komunikace Objednatele a Poskytovatele při upozornění k zjednání nápravy bude součástí technické a bezpečnostní dokumentace související s poskytovanou Službou.

3.2.3 Připojení technických a telekomunikačních zařízení k odběru elektrické energie

Poskytovatel zajistí připojení umístěných Racků k odběru zálohované elektrické energie.

Poskytovatel zajistí, že pro odběr zálohované elektrické energie pro dané technické a telekomunikační zařízení, instalované v umístěném Racku, bude připraveno redundantní napájení. Objednatel zajistí instalaci připojení svých technických a telekomunikačních zařízení k odběru zálohované elektrické energie podle požadavků Poskytovatele.

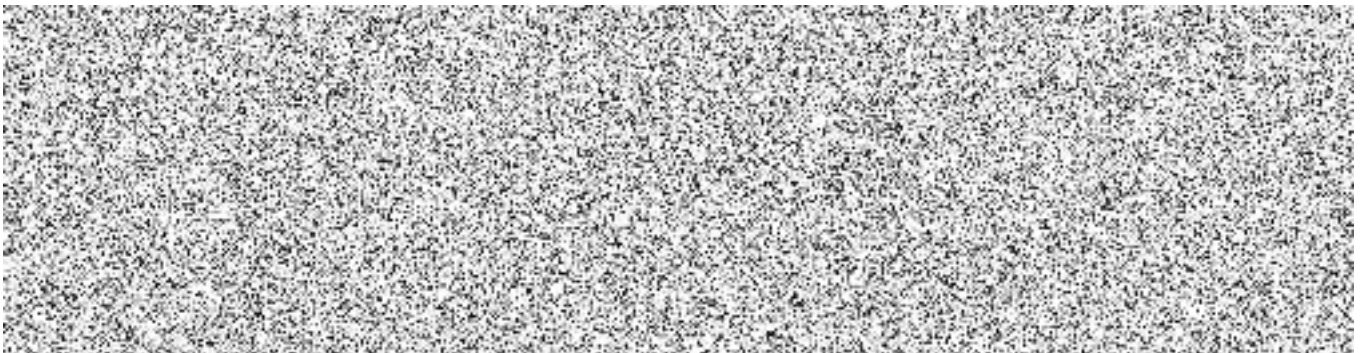
Objednatel se zavazuje dodržovat požadavky Poskytovatele při instalaci připojení k odběru zálohované elektrické energie. Poskytovatel zajistí kontrolu připojení technických a telekomunikačních zařízení instalovaných v umístěných Racích Objednatele a o této kontrole bude zpracován Protokol o připojení (dále

jen „Protokol“), který schválí obě smluvní strany. Součástí Protokolu bude i výchozí revize technických a telekomunikačních zařízení Objednatele, kterou zajistí Objednatel.

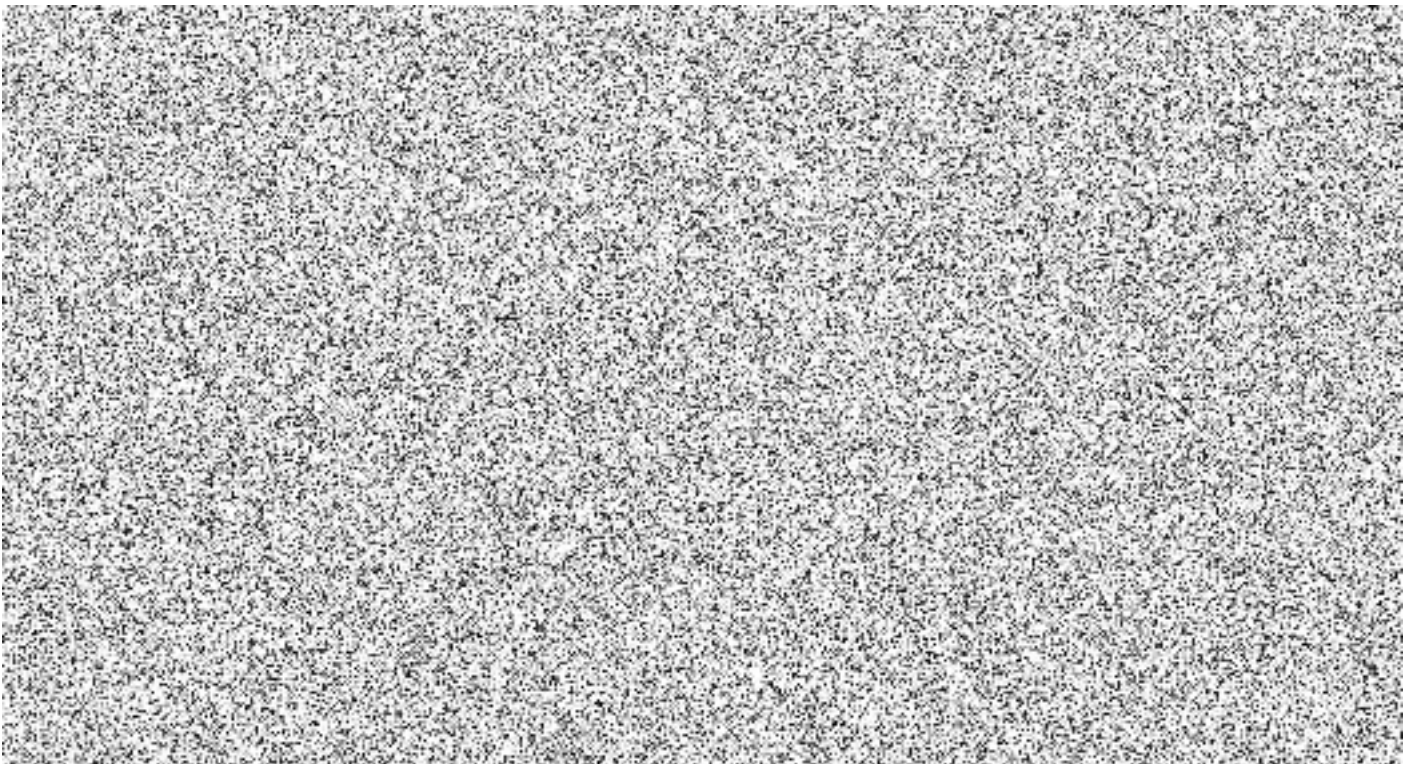
V případě, že Objednatel odmítne požadavky Poskytovatele nebo provede instalaci zařízení v rozporu s požadavky Poskytovatele, nenese Poskytovatel odpovědnost za případné přerušení napájení takto instalovaného technického nebo telekomunikačního zařízení, které vzniklo v důsledku nedodržení požadavků Poskytovatele.

Při jakékoli změně instalace technické a telekomunikační zařízení bude aktualizován Protokol.

3.3 Zajištění přípravy Služby

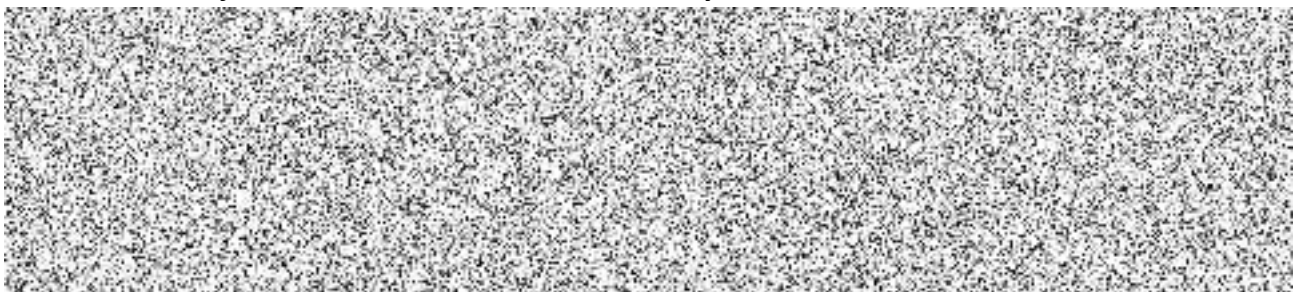


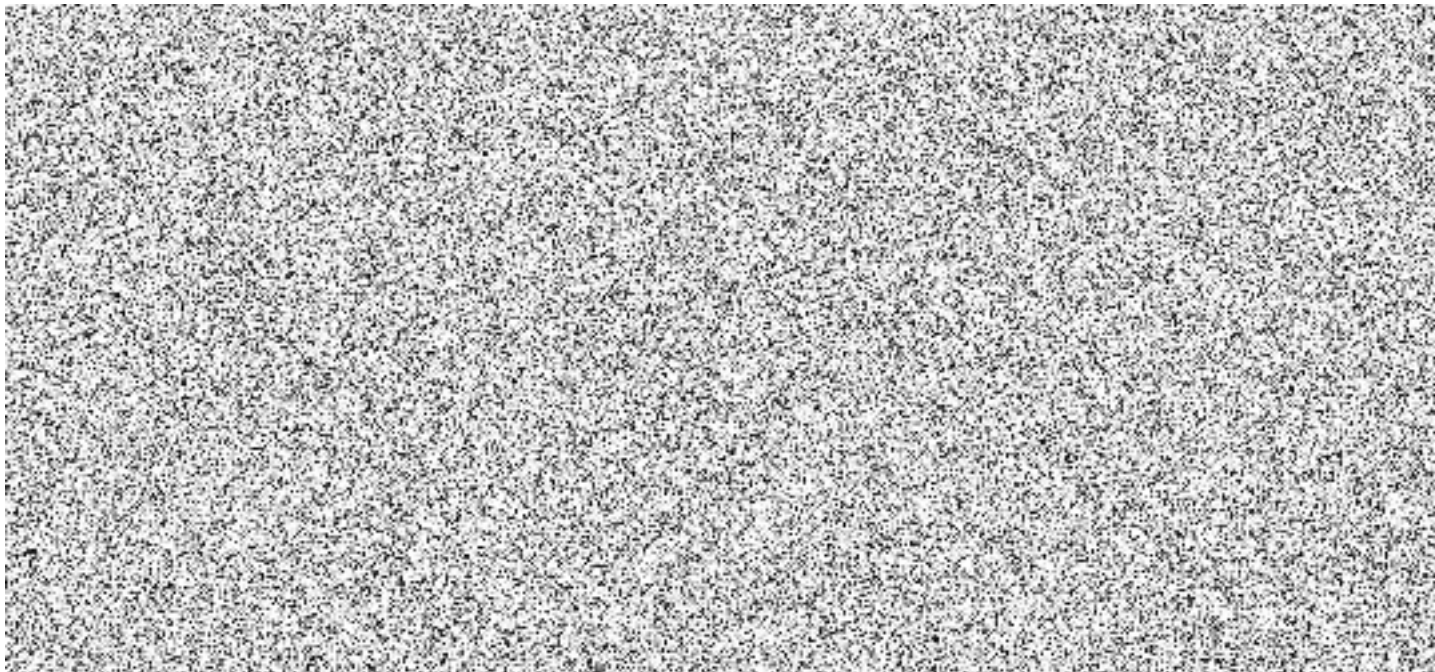
3.4 Zajišťování objektové bezpečnosti a řízeného přístupu



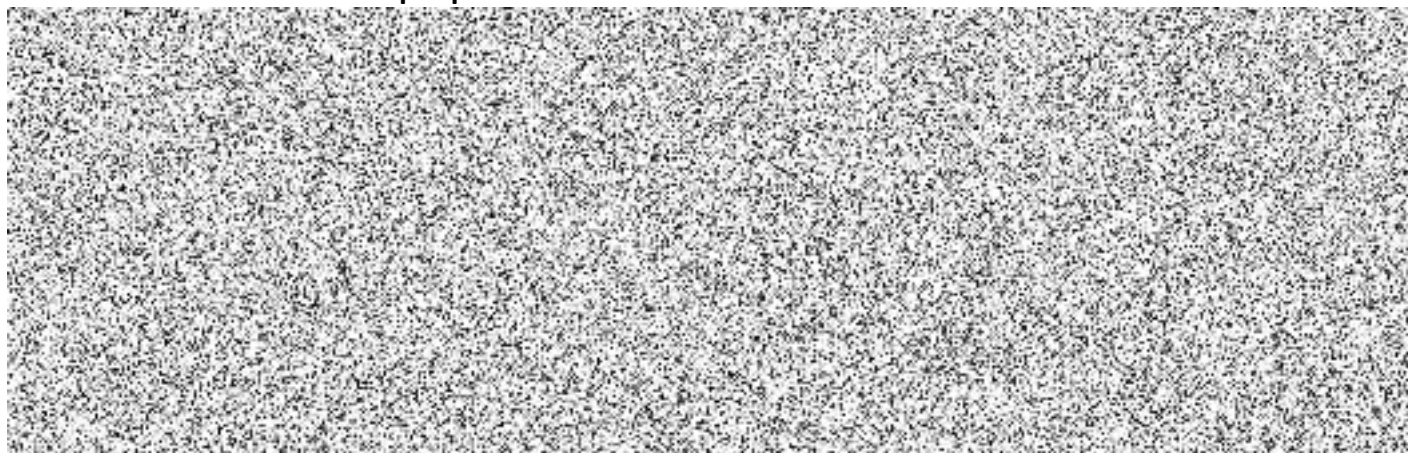
3.5 Zajištění dohledu kritické infrastruktury a provozní podpora

3.5.1 Zajištění dohledu kritické infrastruktury





3.5.2 Provozní podpora



4. KVALITATIVNÍ PARAMETRY POSKYTOVANÉ SLUŽBY

Kvalitativní parametry poskytované Služby jsou uvedeny v tabulce v pododst. 4.1 této Přílohy.

V případě jakýchkoli kvalitativních změn poskytované Služby bude dopad nebo stanovení dočasných parametrů Služby schváleno ve Změnovém řízení.

4.1 Dostupnost Služby

Požadavek na roční dostupnost každého poskytnutého prostoru pro Rack za oblast Služby – Zálohované napájení a chlazení dle pododst. 3.2 této Přílohy je uveden v následující tabulce:

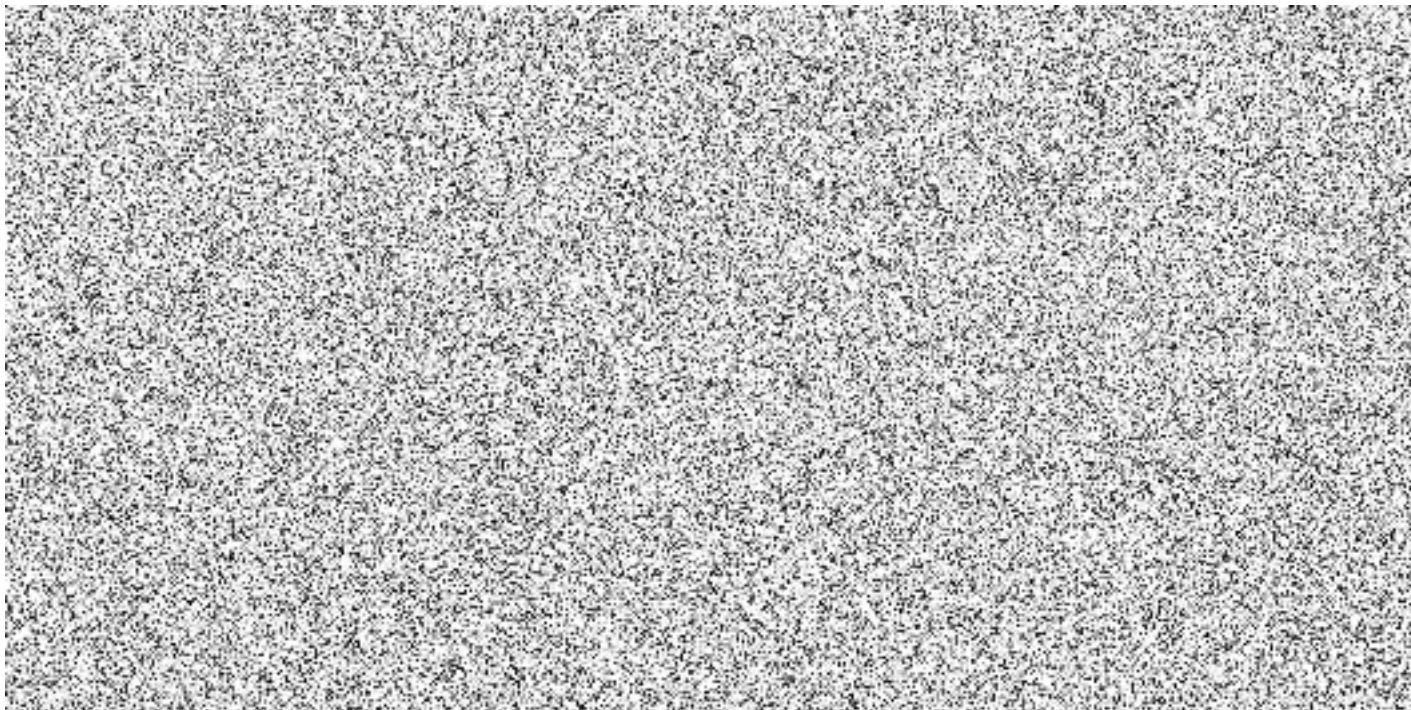
Režim poskytování	Roční dostupnost zálohovaného napájení a chlazení
Nepřetržitá provozní doba	99,982 %

Dostupnost je měřena ročně, a to od 00:00 hod. 1.1. do 24:00 hod. 31.12. každého kalendářního roku.

Doba schválených odstávek kritické infrastruktury se nezapočítává do celkové roční nedostupnosti zálohovaného napájení a chlazení.

4.2 Lhůta pro odstranění poruchy související infrastruktury

Kategorizace poruch související infrastruktury:



4.3 Nedodržení kvalitativních parametrů Služby

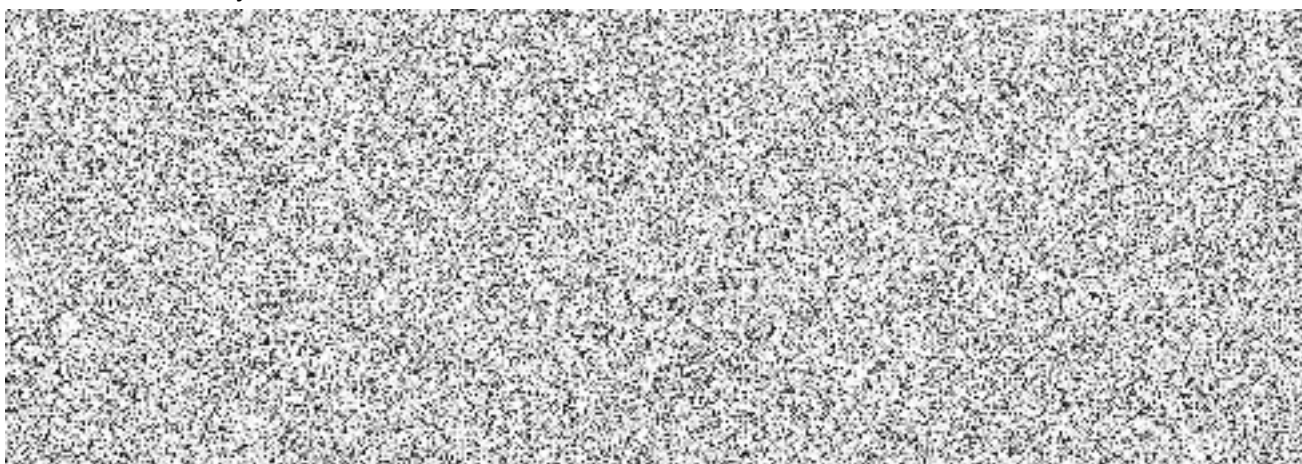
V případě, že ze strany Poskytovatele dojde k nedodržení kvalitativních parametrů Služby a pokud se Poskytovatel s Objednatelem nedohodnou jinak, Objednateli vzniká právo na uplatnění smluvní pokuty.

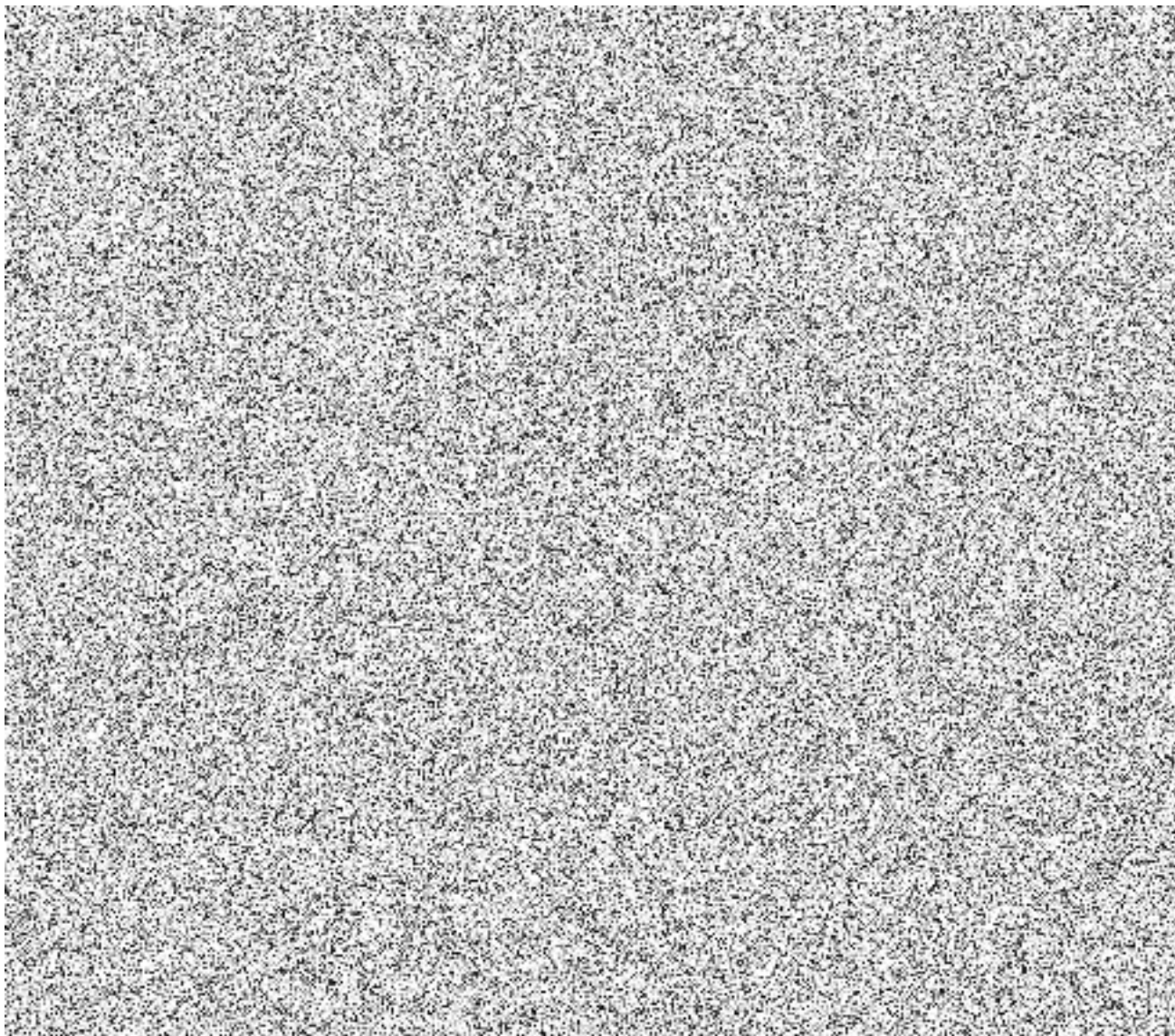
Poskytovatel bude zproštěn povinnosti dodržet kvalitativní parametry Služby, pokud:

- Objednatel prokazatelně neposkytne požadovanou součinnost, která může mít dopad na dostupnost Služby,
- Objednatel provede změny, které mají dopad do rozsahu Služby podle pododst. 3.1 této Přílohy, a neoznámí je Poskytovateli v souladu s procesem Změnového řízení,
- Objednatel na základě požadavku Poskytovatele schválil odstávku kritické infrastruktury. Maximální délka odstávky kritické infrastruktury nepřesáhne 60 hodin,
- Objednatel nedodržel doporučení Poskytovatele při instalaci technických a telekomunikačních zařízení v umístěných Racích,
- vyskytnou se okolnosti, které představují událost vyšší moci.

5. ODPOVĚDNOSTI OBJEDNATELE A POSKYTOVATELE

Matice odpovědností, která upřesňuje zodpovědnost za činnosti související s poskytováním Služby, je uvedena v následující tabulce:





6. SMLUVNÍ POKUTY

6.1 Smluvní pokuty za překročení garantovaného příkonu

Poskytovatel má právo uplatnit smluvní pokutu ve výši 30 000,- Kč v případě, kdy okamžitý příkon jednotlivého poskytnutého prostoru pro Rack dle pododst. 3.1 této Přílohy, překročil v průběhu uplynulého kalendářního měsíce jeho garantovaný příkon.

Poskytovatel má právo uplatnit uvedenou smluvní pokutu u každého jednotlivého poskytnutého prostoru pro Rack dle pododst. 3.1 této Přílohy:

- nejvýše jedenkrát za uplynulý kalendářní měsíc, bez ohledu na počet případů překročení garantovaného příkonu,
- pokud současně součet okamžitého příkonu všech umístěných technických a telekomunikačních zařízení překročil 90 % příkonu datového sálu tj. 180 kW.

6.2 Smluvní pokuty za porušení podmínek pro zajišťování poskytování Služby

Za ztrátu nebo nevrácení vstupního identifikačního průkazu (dále jen VIP) do 10 (deseti) pracovních dní po ukončení Služby, nebo po odebrání oprávnění je Poskytovatel oprávněn fakturovat Objednateli smluvní pokutu ve výši 5.000,- Kč za každou ztracenou nebo nevrácenou VIP.

7. PŘEDPOKLADY A PODMÍNKY PRO ZAJIŠTĚNÍ POSKYTOVÁNÍ SLUŽBY

7.1 Předpoklady pro vstup do NDC

7.1.1 Autorizační seznam

Zmocněnec pro jednání věcná a technická za Objednatele je povinen do 5 (pěti) pracovních dnů od podpisu Smlouvy předat zmocněnci pro jednání věcná a technická Poskytovatele Autorizační seznam, který obsahuje seznam osob, pro které požaduje zřídit přístup do prostor NDC (dále jen oprávněná osoba).

Autorizační seznam obsahuje:

- Jméno a příjmení Vedoucího projektu a zástupce Vedoucího projektu Objednatele, kteří jsou oprávněni schvalovat vstup Hostů zákazníka do prostor NDC,
- jméno a příjmení oprávněné osoby pověřené pravidelnými činnostmi Objednatele ve vyhrazených prostorách NDC (dále jen Administrátora zákazníka) a jeho kontaktní údaje,
- rozsah oprávnění Administrátora zákazníka,
- prohlášení o seznámení Administrátora zákazníka s Provozním řádem pro zákazníky NDC, datum seznámení a podpis Administrátora zákazníka,
- datum platnosti a datum aktualizace,
- oprávnění požádat a schválit vstup Hosta zákazníka do prostor NDC,
- podpis oprávněných zástupců obou smluvních stran.

Na základě schváleného Autorizačního seznamu Poskytovatel vystaví VIP pro každého oprávněnou osobu.

7.2 Podmínky pro zajištění poskytování Služby

7.2.1 Oprávnění Administrátora zákazníka

Pro Administrátora zákazníka platí následující:

- na základě vydaného VIP je oprávněn vykonávat činnosti ve vymezených prostorách NDC dle rozsahu oprávnění uvedeném v Autorizačním seznamu,
- nemá oprávnění požadovat aktualizaci Autorizačního seznamu,
- nemá oprávnění schvalovat vlastní požadavky na vstup Hosta do prostor NDC,
- doprovází člena servisní organizace nebo pracovníka dodavatele Objednatele (dále jen Host zákazníka) a odpovídá za to, že Host zákazníka bude vykonávat činnosti v rozsahu shodném s oprávněním Administrátora zákazníka,
- je povinen dodržovat pokyny stanovené v Provozním řádu a zajistit, aby se s nimi seznámil a dodržoval je i Host zákazníka v jeho doprovodu.

7.2.2 Oprávněná osoba Objednatele je povinna:

- podpisem potvrdit převzetí VIP a osobního PIN,
- poskytnout biometrické identifikátory do systému Poskytovatele pro zajištění kontroly při vstupu do prostor NDC.

7.2.3 Objednatel je povinen zajistit, aby se oprávněné osoby Objednatele před prvním vstupem do NDC prokazatelným způsobem seznámili s Provozním řádem pro zákazníky NDC.

7.2.4 Vedoucího Projektu Objednatele je povinen při změně Provozního řádu pro zákazníky NDC zajistit prokazatelné seznámení Administrátorů zákazníka s aktualizací a předložit Vedoucímu Poskytovatele aktualizovaný Autorizační seznam.

7.2.5 Vedoucího Projektu Objednatele je povinen Poskytovateli neprodleně písemně oznámit změnu oprávnění odpovědných osob Objednatele uvedených v Autorizačním seznamu a předložit aktualizovaný Autorizační seznam.

7.2.6 Vstup Hosta zákazníka do NDC je podmíněn předložením schváleného požadavku oprávněnou osobou Objednatele, která má k tomu oprávnění podle Autorizačního seznamu. Požadavek obsahuje:

- Identifikační údaje Objednatele,
- jméno a příjmení oprávněné osoby, která žádá o vstup Hosta zákazníka do prostor NDC,
- jméno a příjmení Administrátora zákazníka, který zajišťuje doprovod Hosta zákazníka,
- jméno a příjmení Hosta zákazníka (nebo seznam),
- vymezení prostor a rozsahu činnosti v souladu s oprávněním Administrátora zákazníka podle Autorizačního seznamu,
- datum a čas požadovaného vstupu do prostor NDC a předpokládaná doba pobytu,
- jméno, příjmení a podpis Vedoucího Projektu Objednatele, zástupce Vedoucího Projektu Objednatele nebo Administrátor zákazníka, který má oprávnění schvalovat vstup Hosta zákazníka do prostor NDC.

7.2.7 Oprávněné osoby Objednatele jsou oprávněny používat prostory Poskytovatele jen pro účely instalace, provozu a údržby svých technických a telekomunikačních zařízení v rozsahu oprávnění stanoveném v Autorizačním seznamu a v souladu s provozním řádem pro zákazníky NDC. Oprávněné osoby Objednatele nesmí v prostorách NDC bezdůvodně aktivovat stabilní hasicí zařízení (SHZ).

7.2.8 Poskytovatel má právo s okamžitou platností zrušit oprávnění vstupu do prostor NDC oprávněné osobě, která opakovaně porušila Provozní řád pro zákazníky NDC. Oprávněné osoby Objednatele jsou povinny dodržovat Provozní řád pro zákazníky NDC.

7.2.9



7.3 Informace o zajištění předpokladů pro vstup do NDC a informace o dodržování podmínek pro zajištění poskytování Služby budou součástí příslušné Zprávy o úrovni a rozsahu poskytovaných Služeb v daném období.

