

Dodatek č. 1 ke Smlouvě o dílo ID: 17499491

uzavřená podle § 2586 a násl. zákona č. 89/2012 Sb., (Občanský zákoník) v platném znění

O ZHOTOVENÍ PROJEKTOVÉ DOKUMENTACE STAVBY A VÝKONU AUTORSKÉHO DOZORU

0. Informace k dodatku

Veškeré nové skutečnosti týkající se této smlouvy o dílo, tj. dodatek ke smlouvě o dílo, jsou zvýrazněny podtržením.

1. Smluvní strany:

1.1 Projektum s.r.o.

se sídlem Mariánské nám. 617/1, 617 00 Brno

zapsaná v obchodním rejstříku vedeném Krajským soudem v Brně, oddíl C, vložka 89838

oprávněný jednat ve věcech smluvních: Ing. Michal Valenta

bankovní spojení: Fio banka, a.s.

číslo účtu: [REDACTED]

IČO: 044 31 723

DIČ: CZ04431723

Email: [REDACTED]

(dále jen „Zhotovitel“),

1.2 Mateřská škola, základní škola a střední škola Vyškov, příspěvková organizace

se sídlem Sídliště Osvobození 681/55, 682 01 Vyškov

zapsán v obchod. rejstříku, vedeného Krajským soudem v Brně, oddíl Pr, vložka 1248

oprávněný jednat ve věcech smluvních: Mgr. Jana Vágnerová

bankovní spojení: Komerční banka a.s., pobočka Vyškov

číslo účtu: [REDACTED]

IČO: 708 43 082

DIČ: není plátce DPH

Email: [REDACTED]

(dále jen „Objednatel“

a společně se Zhotovitelem jako „Smluvní strany“),

uzavírají v souladu s ustanovením § 2586 a násl. zákona č. 89/2012 Sb., (Občanský zákoník) a v souladu s ustanoveními zákona č. 121/2000 Sb., o právu autorském, o právech souvisejících s právem autorským a o změně některých zákonů (autorský zákon), v platném znění, tuto

smlouvu o dílo

o zhotovení projektové dokumentace stavby a vykonání činností autorského dozoru

(dále jen „**Smlouva**“)

2. Předmět a obsah smlouvy:

2.1 Zhotovitel se zavazuje k řádnému provedení díla za podmínek této Smlouvy a Objednatel se zavazuje k převzetí řádně provedeného díla a zaplacení ceny ve smyslu ustanovení čl. 4. této Smlouvy.

2.2 Zhotovitel se zavazuje zhotovit a provést níže specifikovanou Projektovou dokumentaci akce „**Projektová dokumentace – oprava a výměna oken a dveří, zateplení budovy školy**“. Dokumentace bude dále vypracovaná ve stupni pro provádění stavby včetně soupisu stavebních prací a dodávek s výkazem výměr. Součástí předmětu plnění je rovněž projednání projektové dokumentace s případnými dotčenými orgány a zajištění příslušných stanovisek a povolení, součástí služby je i následný výkon autorského dozoru při provádění díla.

Součástí projektové činnosti budou mimo jiné i tyto body:

- Pasport skutečného stavu – převod z listinné podoby do digitální editovatelné podoby po kontrole aktuálního stavu konstrukcí včetně zakreslení polohy a rozměru jednotlivých otopných těles do dispozice
- Energetické posouzení (Energetický posudek) zpracované energetickým specialistou (oprávněnou osobou podle zákona č. 406/2000 Sb., o hospodaření energií, ve znění pozdějších předpisů). Energetické posouzení bude zpracováno v souladu se závazným vzorem zveřejněným SFŽP
- Energetický štítek obálky budovy včetně protokolu (EŠOB) dle normy ČSN 730540-2 (2011) (předkládá se pouze u realizací zateplení, rekonstrukce zdrojů vytápění, instalace fotovoltaického systému a instalací nuceného větrání s rekuperací, respektive u projektů, kde budova po realizaci projektu musí splňovat minimálně požadovanou hodnotu průměrného součinitele prostupu tepla obálkou budovy $U_{em,N}$ uvedenou v odst. 5.3 normy ČSN 730540-2 (znění říjen 2011) – samostatně se předkládá, pouze pokud není součástí příloh energetického posouzení. EŠOB bude zpracován pro stávající stav i pro stav po realizaci navrženého opatření (pokud realizací dochází k jeho změně). Údaje musí být podloženy energetickým posouzením nebo předkládanou projektovou dokumentací (studii). Součástí EŠOB musí být jednoznačně (po jednotlivých konstrukcích) definována tzv. referenční budova dle ČSN 730540-2 (2011)
- Průkaz energetické náročnosti budovy (PENB)– zpracovaný pro navrhovaný stav dle prováděcí vyhlášky č. 264/2020 Sb., o energetické náročnosti budovy. Prostřednictvím PENB musí být prokázáno splnění požadavku na energetickou náročnost budovy definovanou § 6 odst. 2 vyhlášky č.264/2020 Sb., o energetické náročnosti – samostatně se předkládá, pouze pokud není součástí příloh energetického posouzení

- Zpracování projektové dokumentace (v podrobnosti dokumentace pro provedení stavby, dále jen DPS) s návrhem výplní otvorových prvků, zateplení obálky budovy, zateplení stropu budovy vše zpracovat na doporučené hodnoty součinitele prostupu tepla dle ČSN 73 0540-2
- Součástí projektu budou na osluněných stranách objektu venkovní elektricky ovládané žaluzie, stanovení požadavku na propustnost světla okny do učeben
- Předání energetických podkladů firmě, která vypracovala projekt na modernizaci kotelny, aby mohly být upraveny výkony plynových zdrojů tepla.
- Projednání navržených opatření na stavebním úřadě, KHS a HZS, ŽP
- Zpracování zoologického průzkumu (pro případný výskyt ptáků – rorýsů, netopýrů apod.), a na jeho základě zpracování odborného posudku k možnému výskytu synantropních zvláště chráněných druhů živočichů. Pokud bude výskyt synantropních zvláště chráněných druhů živočichů prokázán, je nezbytné jejich sídla (hnízdíště, sezónní úkryty atp.) zachovat v původní nebo modifikované podobě, případně, pokud charakter stavebních úprav jejich zachování vylučuje, zajistit v odpovídajícím rozsahu jejich náhradu v souladu s ustanoveními zákona č. 114/1992 Sb., o ochraně přírody a krajiny, ve znění pozdějších předpisů a obecně postupovat v souladu s „Metodikou posuzování staveb z hlediska výskytu obecně a zvláště chráněných synantropních druhů živočichů“
- Vypracování projektu vzduchotechnického zařízení s rekuperací (v podrobnosti DPS)
- K této vzduchotechnice vypracování i potřebné elektroinstalace, měření a regulace (MaR) a statické posouzení pro průrazy a průchody potrubí konstrukcemi (v podrobnosti DPS)
- V případě, že vybudování VZT potrubí a jeho následné opláštění SDK bude mít za následek jiné rozmístění osvětlovacích těles vypracování projektu nového osvětlení (ve většině případů se bude jednat o nové LED osvětlení), souvisejících elektrických rozvodů, rozvodů ZTI pro odvod kondenzátů (v podrobnosti DPS)
- Vypracování studie osvětlení, v návaznosti na nová okna a související ostění i novému rozmístění světel
- Vypracování projektu hromosvodu dle současných legislativních předpisů a norem (v podrobnosti DPS)
- Zpracování soupisu stavebních prací, dodávek a služeb v souladu s vyhláškou 169/2016 Sb. Vyhláška o stanovení rozsahu dokumentace veřejné zakázky na stavební práce a soupisu stavebních prací, dodávek a služeb s výkazem výměr
- Do rozpočtu vložit požadavek na "publicitu" (jedná se o plakát nebo i billboard a pamětní desku dle výše dotace projektu, do 12,5 mil. Kč podpory stačí plakát 297x40 cm jsou uznatelné náklady, nad 12,5 mil. Kč podpory je potřeba mít zajištěn billboard 2100 x 5 100 mm a na konci realizace pamětní desku 300 x 400 mm, billboard má uznatelné náklady do 15 000 Kč bez DPH a pamětní deska do 5 000 Kč bez DPH).
- Do Energetického posudku vložit text: „Po realizaci bude vyregulována otopná soustava.“ Jelikož je součástí projektu vzduchotechnika, bude v EP uvedeno, že systém je regulován dle množství CO₂ v místnostech prostřednictvím infračervených čidel, tzv. IR senzorů. Totéž bude v technické zprávě a položkovém

rozpočtu.

- V rámci zpracování projektu účast na cca 4 kontrolních dnech projektu
- Dopady rozšíření stavebního záměru (tj. nový zdroj tepla včetně strojovny a napojení na stávající systém; MaR pro nový zdroj tepla, řízení strojovny a žaluzií; rekonstrukce umělého osvětlení v m.č. 1.74, 1.79 a 1.83; rekonstrukce přívodu/napájení objektu, napájení technologie kotelny; napájení profesí MaR, ÚT a TÚV – pozn.: vše uvedené v této závorce není předmětem této SOD) na stavební část, tj. architektonicko-stavební řešení, stavebně konstrukční řešení, požárně bezpečnostní řešení, koordinace profesí a dopracování dotčených částí rozpočtu, resp. soupisu prací s výkazem výměr.
- Rozšíření inženýrské činnosti pro získání stavebního povolení.
- Zajištění odborného poradenství při stanovení propočtové ceny

Veškeré výkresové i textové části PD budou zadavateli dodány v listinné podobě ve čtyřech vyhotoveních (DSP) a v šesti vyhotoveních (DPS), v elektronické podobě na datovém nosiči ve formátu *.dwg,

*.doc, *.xls a vše i ve formátu *.pdf, rozpočty stavby a výkazy výměr v elektronické podobě v otevřeném formátu dle § 12 vyhlášky.

Projektová dokumentace bude zpracována v souladu s platnými právními předpisy, a to zejména zákonem č. 183/2006 Sb., stavební zákon a jeho prováděcími vyhláškami.

Projektová dokumentace ve stupni dokumentace pro stavební povolení a provádění stavby bude zpracována dále v souladu s odsouhlasenými záměry a požadavky Objednatele. Zhotovitel je povinen vypracovat dokumentaci dle příslušných ČSN. Odchylky od směrných částí ČSN budou s Objednatelem konzultovány a předem písemně odsouhlaseny.

2.3 Zhotovitel se touto smlouvou zavazuje k výkonu autorského dozoru (dále jen AD) při realizaci díla dle výše uvedené projektové dokumentace. AD bude vykonáván po celou dobu realizace stavby dle projektové dokumentace.

2.4 Výkonem AD se rozumí:

- autorský dozor při realizaci stavby k zabezpečení souladu s projektovou dokumentací pro provádění stavby, jak pokud jde o vlastní řešení, tak také hlediska a respektování podmínek výstavby;
- posuzování návrhů účastníků výstavby na odchylky a změny týkající se dokumentace souborného řešení projektu;
- navrhování a projednávání změn a odchylek od vlastního řešení, která mohou přispět ke zvýšení efektivnosti dříve přijatého řešení nebo ke snížení či odstranění definovaných rizik projektu, včetně účasti na souvisejících změnových řízeních;
- zpracování návrhů přijatých drobných úprav a změn projektové dokumentace pro provádění stavby a projednávání postupů a podmínek prací na změnách většího rozsahu vč. účasti na souvisejících změnových řízeních;
- účast na kontrolních jednáních o výstavbě (kontrolních dnech), popř. na jiných jednáních;
- dozor nad průběhem zkoušek předpokládaných projektovou dokumentací pro provádění stavby nebo smlouvou, účast při předání a převzetí stavby za účelem

poskytování informací a vyjadřování stanovisek vztahující se k výkonu autorského dozoru;

2.5 V případě, že se v průběhu zpracování díla objeví nutnost vykonání prací, které nebylo možné předvídat v době uzavření smlouvy, nebo které objednatel nejprve odmítl a jsou nutné pro řádné provedení prací podle bodu 2.2, je povinen objednatel uzavřít dodatek smlouvy na vykonání těchto prací.

2.6 Práce na projektové dokumentaci pro provádění stavby budou zahájeny až po odsouhlasení závěrů projektové dokumentace pro stavební povolení (zejména potřebného navýšení příkonu elektrické energie), a to objednatel i poskytovatelem elektrické energie.

3. Termín plnění

3.1 Hotové dílo v rozsahu dle bodu I. bude předáváno objednateli po dílčích částech dle následujícího harmonogramu:

- a) provedení potřebných průzkumných prací, převod skutečně zjištěného stavu do digitální podoby, jako podkladu k vypracování projektové dokumentace do 90 kalendářních dnů od účinnosti smlouvy o dílo
- b) vypracování dokumentace pro provádění stavby (DPS) včetně soupisu stavebních prací, dodávek a služeb s výkazem výměr – do 150 kalendářních dnů od účinnosti smlouvy o dílo
NOVĚ: do 60 kalendářních dnů od nabytí právní moci stavebního povolení
- c) podání žádostí o případná stanoviska a povolení příslušných orgánů – do 120 kalendářních dnů od účinnosti smlouvy o dílo
NOVĚ: do 60 kalendářních dnů od účinnosti tohoto dodatku ke smlouvě o dílo
- d) výkon autorského dozoru – od začátku výběrového řízení pro realizaci stavby (tj. součinnost při zadávání) až po převzetí stavby, přičemž předpoklad je 10 měsíců s nutnou účastí projektanta na stavbě minimálně 2 x měsíčně po dobu 2 hodin
- e) vypracování dokumentace pro stavební povolení (DSP) – do 60 kalendářních dnů od účinnosti tohoto dodatku ke smlouvě o dílo
- f) propoččet nákladů na realizaci akce jako podklad pro zasedání rady JmK – do 10 kalendářních dnů od účinnosti tohoto dodatku ke smlouvě o dílo

3.3 Výkon autorského dozoru:

Zahájení výkonu: od zahájení výběrového řízení na zhotovitele akce

Ukončení výkonu: převzetím stavby

Doba pro výkon autorského dozoru bude cca 10 měsíců.

4. Cena díla, platební a obchodní podmínky

4.1 Cena díla

PŮVODNÍ

Cena bez DPH: 590 000 Kč

21 % DPH (platí pro plátce DPH): 123 900 Kč

Celková cena s DPH: 713 900 Kč

Dílčí část	cena bez DPH v Kč	DPH (21 %) v Kč	cena s DPH v Kč
A. provedení potřebných průzkumných prací stávajících konstrukcí, převod skutečně zjištěného stavu do digitální podoby, jako podkladu k vypracování projektové dokumentace	50 000	10 500	60 500
B. Vypracování dokumentace pro provádění stavby	400 000	84 000	484 000
C. podání žádostí o stanoviska a povolení příslušných orgánů	20 000	4 200	24 200
D. Autorský dozor po dobu výstavby	120 000	25 200	145 200
Celkem	590 000	123 900	713 900

NOVÁ

Cena bez DPH: 760 000 Kč

21 % DPH (platí pro plátce DPH): 159 600 Kč

Celková cena s DPH: 919 600 Kč

Dílčí část	cena bez DPH v Kč	DPH (21 %) v Kč	cena s DPH v Kč
A. provedení potřebných průzkumných prací stávajících konstrukcí, převod skutečně zjištěného stavu do digitální podoby, jako podkladu k vypracování projektové dokumentace	50 000	10 500	60 500
B. Vypracování dokumentace pro provádění stavby	<u>450 000</u>	<u>94 500</u>	<u>544 500</u>

C. podání žádostí o stanoviska a povolení příslušných orgánů (<u>bez úhrady správních poplatků</u>)	<u>40 000</u>	<u>8 400</u>	<u>48 400</u>
D. Autorský dozor po dobu výstavby	<u>170 000</u>	<u>35 700</u>	<u>205 700</u>
<u>E. Vypracování dokumentace pro stavební povolení</u>	<u>40 000</u>	<u>8 400</u>	<u>48 400</u>
<u>F. propočet nákladů na realizaci akce jako podklad pro zasedání rady JmK</u>	<u>10 000</u>	<u>2 100</u>	<u>12 100</u>
Celkem	<u>760 000</u>	<u>159 600</u>	<u>919 600</u>

4.2 Celková cena za dílo je konečná a zahrnuje veškeré náklady spojené s realizací díla dle předmětu smlouvy, vyjma ceny za vydání správních poplatků, které hradí objednatel po jejich obdržení.

4.3 Zhotovitel bere na vědomí, že může nastat v době 2 let od odevzdání projektové dokumentace, po dobu zahájení realizace díla změna v požadavcích dotačního orgánu na požadované tepelně – technické parametry díla, a tudíž bude v této době povinen provést aktualizaci projektové dokumentace, aby byla v souladu s těmito požadavky. Cena za aktualizaci PD bude stanovena v rámci hodinové zúčtovací sazby a bude činit 840 Kč/hodina. Aktualizace bude provedena na základě písemné výzvy objednatele.

4.4 Úplata za výkon autorského dozoru je součástí ceny Díla.

4.5 Provedené práce dle bodu A., B., E. a F. budou hrazeny po předání jednotlivých etap částí Díla ve výši 100 % za tyto etapy. Cena za bod C. bude uhrazena po převzetí stanovisek a povolení příslušných orgánů ve výši 100 % za tuto etapu. Cena za bod D bude uhrazena po převzetí stavby na základě jediné a konečné faktury.

4.6 Cena je stanovena dle zákona č. 526/1990 Sb., o cenách, ve znění pozdějších předpisů. Cena včetně DPH je stanovena jako nejvýše přípustná, nepřekročitelná a obsahuje veškeré náklady spojené s realizací díla. Cenu díla je možno měnit jen z důvodu změny právních předpisů, upravujících sazbu DPH.

4.7 Cena bude zaplacená objednatelem na základě vystaveného daňového dokladu (dále jen „faktury“) vždy pro příslušnou část a) – d) bodu 4.1. Podkladem pro vystavení faktury je protokol o předání a převzetí řádně a v termínu dodané části díla, podepsaný objednatelem a zhotovitelem (dále jen „smluvní strany“).

4.8 Zhotovitel je oprávněn fakturovat cenu díla až po převzetí díla, resp. jeho příslušné části objednatelem.

4.9 Faktury musí obsahovat všechny náležitosti daňového dokladu dle § 29 zákona

č. 235/2004 Sb. o dani z přidané hodnoty, ve znění pozdějších předpisů, a údaje dle § 435 Občanského zákoníku.

4.10 Splatnost faktury činí 30 dnů ode dne jejího doručení objednateli. Platba bude uskutečněna bezhotovostním převodem z účtu objednatele na účet zhotovitele, a to v české měně. Za datum úhrady se považuje den odepsání příslušné částky z účtu objednatele. V případě, že faktura nebude obsahovat odpovídající náležitosti daňového dokladu, je objednatel oprávněn ji zaslat ve lhůtě splatnosti zpět zhotoviteli k doplnění, aniž se dostane do prodlení se splatností. Lhůta splatnosti počíná běžet znovu od opětovného doručení náležitě doplněné či opravené faktury.

4.11 Úhrada ceny díla bude provedena bezhotovostním převodem na bankovní účet zhotovitele, který bude uveden na faktuře.

4.12 Objednatel nebude poskytovat zálohy.

5. Splnění závazku

5.1 Ke splnění závazku zhotovitele dojde předáním řádně zhotoveného díla objednateli.

5.2 Za předání díla, či jeho části, objednateli se považuje dílo předané zhotovitelem a převzaté objednatelem na základě písemného, smluvními stranami podepsaného, předávacího protokolu. Předáním a převzetím nabývá objednatel vlastnické právo k dílu.

5.3 Objednatel není povinen převzít dílo, které vykazuje zjevné vady.

6. Smluvní pokuty

6.1 Mezi smluvními stranami byly dohodnuty tyto smluvní pokuty:

6.2 Zhotovitel je v prodlení, pokud nepředá dílo či jeho dílčí část podle bodu 2.2 v termínu podle Harmonogramu, který je součástí této Smlouvy a potom zaplatí smluvní pokutu ve výši 0,2 % z ceny této dílčí části díla za každý den prodlení s předáním dohodnuté ucelené části díla.

6.3 Pro případ prodlení Objednatele s úhradou faktur je Zhotovitel oprávněn požadovat po Objednateli úrok z prodlení v zákonné výši.

6.4 Opožděné uvolnění finančních prostředků ze SR se nepovažuje za prodlení splatnosti faktur a nebude předmětem sankcí.

6.5 Pokud Objednatel zruší smlouvu nebo od ní odstoupí nebo odmítá převzít hotové

dílo nebo její část, je povinen zhotoviteli zaplatit hotovou dílčí část díla ve výši podle čl. 4 a příslušný podíl ceny rozpracovaných dílčích částí díla v objemu odpovídajícím stupni rozpracovanosti ke dni odstoupení od smlouvy.

6.6 Dílo přechází do vlastnictví objednatele po částech dle dílčího plnění, vždy po zaplacení dílčí části díla.

7. Záruka a odpovědnost zhotovitele za vady

7.1 Zhotovitel odpovídá za vady předmětu plnění existující v době jeho předání. Za vady vzniklé později jen tehdy, byly-li způsobeny porušením jeho povinností.

7.2 Právo z vadného plnění je 24 měsíců a začíná plynout ode dne předání a převzetí předmětu smlouvy.

7.3 Při předání Díla je objednatel povinen Dílo prohlédnout nebo zajistit jeho prohlídku.

7.4 Vady zjištěné po předání je objednatel povinen uplatnit u zhotovitele písemnou formou (reklamace), ve které zjištěné vady popíše.

7.5 Zhotovitel je povinen nejpozději do 7 dnů po obdržení písemného upozornění objednatele zahájit práce na odstranění zjištěné vady.

7.6 Odpovědnost za vady bude posuzována podle právního stavu (platných ČSN a všeobecně platných právních předpisů) k datu předání díla Objednateli.

8. Společná a závěrečná ujednání

8.1 Objednatel je povinen se na výzvu Zhotovitele zúčastnit výrobního výboru, na němž se dohodne závazné řešení stavby, které bude potom dopracováno do formy požadované Objednatelem.

8.2 Tato Smlouva nabývá platnosti podpisem Smluvních stran a účinnosti jejím zveřejněním v ISRS, což zajistí objednatel

8.3 Smlouvu lze doplnit a měnit výlučně formou postupně číslovaných písemných dodatků, opatřených časovým a místním určením a podepsaných oprávněnými osobami obou Smluvních stran. Dodatky takto sjednané se Smluvní strany zavazují jako součást této Smlouvy akceptovat a plnit.

8.4 Smluvní strany si navzájem ručí za škody, které způsobily druhé straně neplněním

povinností a závazků podle této smlouvy. Zhotovitel neručí za vady způsobené použitím podkladů předaných objednatelem a dále za řešení výslovně vyžádaná objednatelem přes upozornění zhotovitele.

8.5 Zhotovitel je oprávněn přizvat ke zpracování díla další oprávněné (ve smyslu zákona o autorizaci a živnostenského zákona) fyzické a právnické osoby. Tyto osoby se budou podílet na zpracování částí díla v rozsahu prací, pro něž nemá zhotovitel vlastní zaměstnance v příslušné profesi. Za takto zhotovené části díla zodpovídá zhotovitel tak, jako by je sám zpracoval.

8.6 Zhotovitel výslovně souhlasí s tím, aby bylo konečné dílo užíváno výlučně Objednatelem bezplatně a v neomezeném rozsahu, tedy aby Objednatel

- mohl dílo neomezeně užívat,
- mohl udělovat svolení k užívání díla třetími osobami,
- byl oprávněn s dílem nakládat, a to jak s celkem, tak taky dílčími částmi,
- mohl dílo upravovat,
- mohl s dílem disponovat v zákonném rozsahu ve smyslu ustanovení § 12 a násl. Autorského zákona, tedy vykonávat veškerá možná majetková práva a být také nositelem práv a povinností plynoucích z hospodářského užití Díla, a
- byl oprávněn vykonávat veškerá výše uvedená práva po celou dobu trvání autorských práv, a proto Zhotovitel tímto postupuje na Objednatele veškerá výše uvedená práva a Objednatel tato práva přijímá s tím, že není povinen poskytnutá oprávnění využít. Oprávnění postupovaná dle této Smlouvy jsou nabývána Objednatelem bez jakéhokoliv územního, časového nebo věcného omezení, dílo se Zhotovitel zavazuje poskytnout k volné ruce Objednatele a Zhotovitel ani autor nejsou oprávněni dílo užívat ani umožnit jeho užívání třetí osobě.

8.7 Objednatel je oprávněn dílo upravovat, rozšiřovat, modifikovat, rozvíjet či jinak měnit jeho části takovým způsobem, který nesníží hodnotu a účel díla. Objednatel se zavazuje, že případné zpracování a změny popsaného díla nebo jeho částí, budou provedeny přednostně ve spolupráci se Zhotovitelem. Při zpracování úprav jiným subjektem nenese zhotovitel zodpovědnost za možné vady díla.

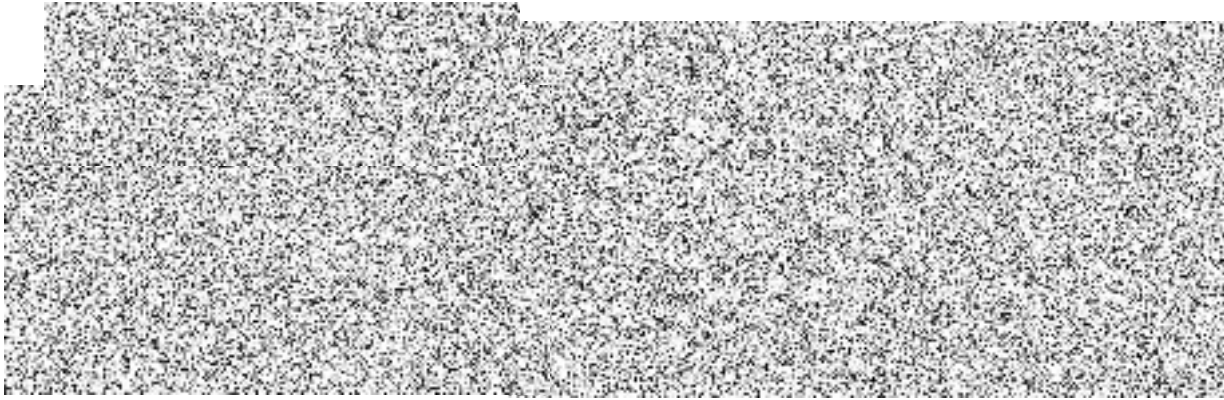
8.8 Zhotovitel uděluje Objednateli svolení k užití díla pro veškeré jeho potřeby výstavby projektu apod.

8.9 Pokud v této smlouvě není stanoveno jinak, řídí se právní vztahy z ní vyplývající příslušnými ustanoveními občanského zákoníku.

8.10 Tato Smlouva je vyhotovena ve čtyřech stejnopisech, z nichž dva obdrží Objednatel a dva Zhotovitel. Každý stejnopis této Smlouvy má platnost originálu.

8.11 Zhotovitel souhlasí s uveřejněním této smlouvy dle zákona č. 340/2015 Sb. o zvláštních podmínkách účinnosti některých smluv, uveřejňování těchto smluv a o

registru smluv (zákon o registru smluv).



.....
za zhotovitele

.....
za objednatele