



KUJIP01M68WR

4333/22

FOND VYSOČINY

PROGRAM „PROJEKTOVÁ PŘÍPRAVA VE VODNÍM HOSPODÁŘSTVÍ 2022“

SMLOUVA O POSKYTNUTÍ DOTACE

uzavřená na základě dohody smluvních stran nikoliv na úkor ochrany kterékoliv ze smluvních stran ve smyslu § 1746 odst. 2 zákona č. 89/2012 Sb., občanský zákoník, ve znění pozdějších předpisů (dále jen „občanský zákoník“)

FV02840.0050

Čl. 1 Smluvní strany

Kraj Vysočina

se sídlem: Žižkova 1882/57, 586 01 Jihlava
IČO: 70890749
zastoupený: Mgr. Vítězslavem Schrekem, MBA, hejtmánem kraje
k podpisu smlouvy pověřen: Ing. Pavel Hájek, člen rady kraje
(dále jen „Kraj“)
bankovní spojení: Československá obchodní banka, a. s.
číslo účtu: 217808983/0300
variabilní symbol: 28400050

a

Obec Malá Losenice

se sídlem: Malá Losenice 30, 592 11 Velká Losenice
IČO: 00545171
zastoupená: Jaromírem Jonákem, starostou obce
(dále jen „Příjemce“)
bankovní spojení: Česká národní banka
číslo účtu: 94-14615751/0710

Čl. 2 Účel smlouvy

Účelem této smlouvy je poskytnutí účelové veřejné finanční podpory z Fondu Vysočiny (dále jen „dotace“) na realizaci projektu „Projektová příprava - Revitalizace rybníka na parc.č. 113 v k.ú. Malá Losenice“, blíže specifikovaného v žádosti o poskytnutí dotace, která tvoří nedílnou součást této smlouvy jako Příloha č. 1 (dále jen „projekt“).

Čl. 3 Závaznost návrhu

- 1) Doba platnosti tohoto návrhu smlouvy je omezena na 30 kalendářních dnů od prokazatelného doručení návrhu této smlouvy Příjemci.

- 2) Pokud tento návrh smlouvy nebude Příjemcem akceptován a podepsaný oprávněnou osobou doručen Kraji na adresu uvedenou v záhlaví této smlouvy v termínu podle Čl. 3 odst. 1) této smlouvy nebo v tomto termínu Příjemce nepožádá Kraj o prodloužení termínu, návrh smlouvy zaniká a nárok na dotaci nevznikne.

Čl. 4 Závazek Příjemce

- 1) Příjemce dotaci za podmínek stanovených v této smlouvě přijímá a zavazuje se, že bude projekt realizovat svým jménem, na svou vlastní odpovědnost, v souladu s právními předpisy a podmínkami této smlouvy.
- 2) Příjemce se zavazuje vrátit dotaci do 15 kalendářních dnů ode dne, kdy Kraji písemně sdělí, že u projektu, který byl zrealizován, nebude nadále plnit podmínky dané touto smlouvou (udržitelnost, archivace, povinnost umožnit kontrolu,...) na účet uvedený v záhlaví této smlouvy.

Čl. 5 Dotace

- 1) Kraj poskytuje Příjemci na projekt dotaci ve výši **110 000 Kč** (slovy: stodesettisíc korun českých).
- 2) Pro účely této smlouvy se rozumí:
- a) **Celkové náklady projektu** (objem projektu) jsou náklady tvořené součtem dotace a vlastním podílem Příjemce.
- b) **Vlastní podíl Příjemce** jsou prostředky, které jsou tvořeny vlastními prostředky Příjemce.

Celkové náklady projektu	196 383 Kč
Výše dotace v Kč	110 000 Kč
Výše dotace v %	56,01 % z celkových nákladů na projekt
Vlastní podíl Příjemce v %	43,99 % z celkových nákladů na projekt
Vlastní podíl Příjemce v Kč	86 383 Kč

- 3) Výše dotace uvedená v Čl. 5. odst. 1) této smlouvy je maximální. Pokud skutečné celkové náklady projektu překročí celkovou výši nákladů projektu uvedenou v tabulce v odst. 2), uhradí Příjemce částku tohoto překročení z vlastních zdrojů. Pokud budou skutečné celkové náklady projektu nižší než výše celkových nákladů projektu uvedených v tabulce v odst. 2), výše dotace uvedená v odst. 1) zůstane nezměněna pouze v případě, kdy bude vlastní podíl Příjemce stále tvořit minimální procentní hodnotu uvedenou ve výzvě k předkládání projektů (tj. 35 %), v ostatních případech bude částka dotace úměrně snížena tak, aby byl vždy dodržen vlastní podíl příjemce uvedený v závorce výše.
- 4) Dotace je veřejnou finanční podporou ve smyslu zákona č. 320/2001 Sb., o finanční kontrole ve veřejné správě a o změně některých zákonů (zákon o finanční kontrole), ve znění pozdějších předpisů, a vztahují se na ni všechna ustanovení tohoto zákona.
- 5) Souběh dotace z několika programů Fondu Vysočiny či dalších dotačních titulů Kraje na realizaci jednoho projektu není možný. Souběh dotace z Fondu Vysočiny s dotacemi jiných poskytovatelů se nevylučuje. Výše poskytnutých dotací na projekt však v takovém případě nesmí přesáhnout 100 % celkových nákladů na projekt.

24
3

Čl. 6 Způsob poskytnutí dotace

Dotace bude poskytnuta jednorázově bankovním převodem na účet Příjemce, a to nejpozději do 60 kalendářních dnů ode dne včasného, řádného a prokazatelného doručení závěrečné zprávy dle Čl. 8 písm. f) této smlouvy. V případě, že závěrečná zpráva nebude ani po případné výzvě předložena ve struktuře dle Čl. 8 písm. f) této smlouvy, nárok na vyplacení dotace bez dalšího zaniká.

Čl. 7 Podmínky použití dotace

- 1) Příjemce je oprávněn čerpat dotaci k realizaci projektu a povinen projekt zrealizovat nejdříve ode dne 1. 9. 2021, nejpozději však do 31. 10. 2023. Pouze v tomto období mohou vznikat uznatelné náklady na realizaci projektu.
- 2) Čerpáním dotace se pro účely této smlouvy rozumí úhrada celkových nákladů souvisejících s realizací projektu, které nejsou touto smlouvou označeny jako náklady neuznatelné. Celkové náklady projektu ve skutečné výši musí být vyúčtovány, uhrazeny a promítnuty v účetnictví Příjemce nejpozději do dne uvedeného v Čl. 7 odst. 1) této smlouvy.
- 3) Neuznatelné náklady projektu jsou:
 - a) platby daní a poplatků státnímu rozpočtu, daň z přidané hodnoty (s výjimkou uvedenou v Čl. 8 písm. d) této smlouvy), platby daní a poplatků krajům, obcím a státním fondům,
 - b) alkohol a tabákové výrobky,
 - c) náklady na nákup věcí osobní potřeby,
 - d) úhrada úvěrů a půjček,
 - e) penále, pokuty, náhrady škod a manka, náklady na právní spory,
 - f) náklady na zajištění publicity projektu,
 - g) dotace a dary,
 - h) náklady na pohoštění,
 - i) běžné provozní náklady (např. telefonní služby, energie, poplatky za připojení k síti, bankovní poplatky, ...),
 - j) mzdové náklady, platy a ostatní osobní výdaje vč. povinného pojistného placeného zaměstnavatelem,
 - k) nákup služeb a pořízení dlouhodobého nehmotného či hmotného majetku souvisejícího se zpracováním projektů sloužících k zajištění nezastavěných pozemků,
 - l) nákup služeb a pořízení dlouhodobého nehmotného či hmotného majetku souvisejícího s vyhledáním a napojením nového vodního zdroje, pokud je zajištěna dodávka pitné vody v dostatečném množství a kvalitě ze stávajícího zdroje např. ze skupinového vodovodu.
- 4) Uznatelné náklady projektu jsou:
 - a) nákup služeb, pořízení dlouhodobého hmotného nebo nehmotného majetku spočívající ve vypracování studií (pouze podprogram C), generelů, projektových dokumentací a provedení hydrogeologických průzkumů nebo průzkumných vrtů.

- 5) V případě, že dojde k rozporu mezi Čl. 7 odst. 3) této smlouvy a Přílohou č. 1 této smlouvy, použijí se přednostně ustanovení Čl. 7 odst. 3) této smlouvy. Pokud dojde k vzájemnému rozporu mezi Čl. 7 odst. 3) a odst. 4) této smlouvy, případně nebudou některé náklady uvedeny v těchto ustanoveních, platí, že se jedná o náklady neuznatelné.
- 6) Vymezení neuznatelných a uznatelných nákladů dle Čl. 7 odst. 3) a odst. 4) této smlouvy vychází z definic jednotlivých položek druhového třídění rozpočtové skladby uvedených ve vyhlášce Ministerstva financí č. 412/2021 Sb., o rozpočtové skladbě.

Čl. 8

Základní povinnosti Příjemce

Příjemce se zavazuje:

- a) dotaci přijmout,
- b) realizovat projekt při dodržování této smlouvy a respektování zásad zdravého finančního řízení, zejména efektivnosti a hospodárnosti,
- c) vést účetnictví v souladu s obecně platnými předpisy, zejména zákonem č. 563/1991 Sb., o účetnictví, ve znění pozdějších předpisů (dále jen „zákon o účetnictví“), a **zajistit řádné a oddělené sledování celkových nákladů na projekt** (např. analytickým účtem, účelovým znakem, střediskem, činností, ORGem apod.). Pokud Příjemce nevede účetnictví podle zákona o účetnictví, je povinen vést daňovou evidenci podle zákona č. 586/1992 Sb., o daních z příjmů, ve znění pozdějších předpisů, rozšířenou tak, aby příslušné doklady vztahující se k dotaci splňovaly náležitosti účetního dokladu ve smyslu § 11 zákona o účetnictví, aby předmětné doklady byly správné, úplné, průkazné, srozumitelné, vedené v písemné formě chronologicky a způsobem zaručujícím jejich trvalost a aby uskutečněné příjmy a výdaje byly v daňové evidenci sledovány odděleně **ve vztahu k projektu** (na dokladech musí být jednoznačně uvedeno, že se vážou k projektu). Příjemce odpovídá za řádné vedení a viditelné označení **prvotních účetních dokladů** prokazujících celkové náklady projektu (faktury, výdajové pokladní doklady, paragony, účtenky apod.) uvedením „**spolufinancováno z Fondu Vysočiny ID FV02840.0050**“,
- d) zajistit, aby do celkových nákladů na projekt nebyly zahrnuty náklady na vlastní daně, (vyjma daní z mezd a odměn zaměstnanců, pokud jsou mzdové a ostatní osobní náklady touto smlouvou definovány jako uznatelné). Všechny náklady musí být kalkulovány bez daně z přidané hodnoty (dále jen „DPH“) v případě, kdy Příjemce je jejím plátcem. Výjimkou jsou pouze takové náklady, u nichž Příjemce nemůže uplatnit odpočet DPH na vstupu podle zákona č. 235/2004 Sb., o dani z přidané hodnoty, ve znění pozdějších předpisů. V takovém případě může Příjemce dotaci využít i na finanční krytí takové DPH, která je účtována jako náklad. (V případě aplikace režimu přenesení daňové povinnosti ve smyslu § 92e zákona č. 235/2004 Sb., o dani z přidané hodnoty, ve znění pozdějších předpisů, uhradit DPH nejpozději do data ukončení realizace projektu uvedeného v Čl. 7 odst. 1) této smlouvy). Úhradou DPH je v tomto případě myšlen převod na účet příslušného Finančního úřadu nebo na zvláštní bankovní účet Příjemce, zřízený speciálně pro účely daňových záloh,
- e) prokázat úhradu celkových nákladů projektu, a to buď výpisem ze svého bankovního účtu (možno i výpisem z elektronického bankovníctví) nebo svými pokladními doklady,
- f) doručit Kraji finanční vypořádání dotace na formuláři závěrečné zprávy, jejíž vzor je umístěn na www.fondvysociny.cz v materiálech u příslušného programu, a to nejpozději do 30. 11. 2023. Přílohou formuláře závěrečné zprávy dále musí být:
 - elektronická verze výstupu projektu na datovém nosiči,
 - fotodokumentace zrealizované publicity (kopie stránky s umístěným „Sponzorským vzkazem Kraje Vysočina“, apod.),

- kopie účetních dokladů o výši celkových nákladů projektu a jejich úhradě,
 - kopie záznamů prokazující zaúčtování a oddělené sledování celkových nákladů projektu dle Čl. 8 písm. c), např. výpis z účetního deníku, hlavní knihy, peněžního deníku, apod.,
 - kopie smlouvy o dílo na realizaci předmětu projektu včetně kopie dokladu o autorizaci zpracovatele projektu v příslušném oboru autorizace podle zákona č. 360/1992 Sb., o výkonu povolání autorizovaných architektů a o výkonu povolání autorizovaných inženýrů a techniků činných ve výstavbě, ve znění pozdějších předpisů (tento doklad se nepředkládá, pokud již byl součástí žádosti o poskytnutí dotace),
- g) zajistit publicitu v souladu s Čl. 10 této smlouvy,
- h) zajistit udržitelnost projektu v souladu s Čl. 11 této smlouvy,
- i) že v případě, pokud dojde bez předchozího souhlasu Kraje k jeho přeměně nebo zrušení s likvidací (§ 10a odst. 5 písm. k) zákona č. 250/2000 Sb., o rozpočtových pravidlech územních rozpočtů, ve znění pozdějších předpisů) přede dnem předložení závěrečné zprávy dle Čl. 8 písm. f), je povinen do 15 kalendářních dnů ode dne tohoto rozhodnutí vrátit celou částku dotace, a dále pak pokud nastane tato skutečnost až v průběhu udržitelnosti projektu stanovené dle Čl. 11 této smlouvy, pak opět vrátí do 15 dnů od tohoto rozhodnutí celou částku dotace,
- j) umožnit kontrolu v souladu s Čl. 9 této smlouvy,
- k) uchovat po dobu, kdy je Kraj oprávněn provádět kontrolu dle Čl. 9 odst. 2) této smlouvy, originály dokladů prokazující celkové náklady projektu (faktury, paragony, účtenky, výdajové pokladní doklady apod.), jejich úhradu a zaúčtování.

Čl. 9 Kontrola

- 1) Kraj je oprávněn provádět kontrolu plnění této smlouvy a finanční kontrolu ve smyslu zákona č. 320/2001 Sb., o finanční kontrole ve veřejné správě a o změně některých zákonů (zákon o finanční kontrole), ve znění pozdějších předpisů (dále jen „kontrola“).
- 2) Kraj je oprávněn provádět kontrolu v průběhu realizace projektu i po jeho dokončení, a to po dobu 10 let počítaných od 1. ledna roku následujícího po roce, v němž měla být splněna poslední z povinností stanovených Čl. 8 písm. a) – písm. i) této smlouvy.
- 3) Příjemce je povinen poskytnout součinnost při výkonu kontrolní činnosti dle Čl. 9 této smlouvy.

Čl. 10 Publicita

- 1) Příjemce je povinen v případě informování sdělovacích prostředků o projektu uvést fakt, že projekt byl podpořen Krajem.
- 2) Příjemce dotace je povinen prezentovat Kraj v následujícím rozsahu:
 - umístit na výstupech projektu „Sponzorský vzkaz Kraje Vysočina“ v grafickém provedení a dle manuálu, který je ke stažení na www.kr-vysocina.cz/publicita,
 - v případě slavnostního představení projektu umístit „Sponzorský vzkaz Kraje Vysočina“ na pozvánkách, plakátech, programech, vstupenkách apod., pokud jsou k této příležitosti vytvářeny a dále viditelně a prominentně umístit plachtu nebo desku s logem

- kraje v místě slavnostního představení projektu, kterou si Příjemce vyzvedne na vyžádání u osoby uvedené v čl. 13 odst. 3) této smlouvy),
- verbálně prezentovat Kraj v médiích a na případných tiskových konferencích pořádaných u příležitosti projektu,
 - v případě, že je projekt prezentován na internetových stránkách Příjemce nebo stránkách souvisejících s konáním realizace projektu, umístí Příjemce „Sponzorský vzkaz Kraje Vysočina“ s aktivním odkazem na www.kr-vysocina.cz,
 - v případě, že je projekt prezentován na sociálních sítích umístí zde Příjemce informaci o dotační podpoře kraje - například formou textu či sponzorského vzkazu Kraje Vysočina, který je ke stažení na www.kr-vysocina.cz/publicita nebo nasdílení image spotu z YouTube kanálu Kraje Vysočina.
- 3) Publicita dle Čl. 10 odst. 2) bude probíhat nejméně po dobu realizace projektu, a dále v době udržitelnosti stanovené v Čl. 11.
- 4) „Logotyp Kraje Vysočina“ je ochrannou známkou, která požívá ochrany podle zákona č. 441/2003 Sb., o ochranných známkách a o změně zákona č. 6/2002 Sb. o soudech, soudcích, přísedících a státní správě soudů a o změně některých dalších zákonů (zákon o soudech a soudcích), ve znění pozdějších předpisů, (zákon o ochranných známkách), ve znění pozdějších předpisů. Příjemce je tímto oprávněn logo Kraje v souladu s touto smlouvou použít.

Čl. 11 Udržitelnost projektu

Příjemce je povinen nakládat po dobu 3 let ode dne nabytí platnosti této smlouvy s veškerým majetkem podpořeným v rámci projektu dle této smlouvy v souladu se zaměřením projektu a s péčí řádného hospodáře. Příjemce nesmí majetek podpořený z poskytnuté dotace či jeho část podpořenou z dotace po dobu 3 let od nabytí platnosti této smlouvy prodat či darovat bez vědomí a předchozího písemného souhlasu Kraje.

Čl. 12 Důsledky porušení povinností Příjemce

- 1) V případě, že se Příjemce dopustí porušení rozpočtové kázně ve smyslu zákona č. 250/2000 Sb., o rozpočtových pravidlech územních rozpočtů, ve znění pozdějších předpisů, bude postupováno dle ustanovení tohoto zákona.
- 2) V případě že dotace ještě nebyla vyplacena, smlouva bez dalšího zaniká, a to ke dni rozhodnutí Příjemce o přeměně nebo zrušení s likvidací, pokud nebylo mezi smluvními stranami dodatkem této smlouvy dohodnuto jinak.

Čl. 13 Závěrečná ujednání

- 1) Tato smlouva nabývá platnosti dnem podpisu oprávněnými zástupci obou smluvních stran a účinnosti dnem uveřejnění v informačním systému veřejné správy - Registru smluv.
- 2) Smluvní strany se dohodly, že zákonnou povinnost dle § 5 odst. 2 zákona č. 340/2015 Sb., o zvláštních podmínkách účinnosti některých smluv, uveřejňování těchto smluv a o registru smluv (zákon o registru smluv), ve znění pozdějších předpisů, splní Kraj.

- 3) Kontaktní osobou Kraje oprávněnou a povinnou poskytovat Příjemci veškerou nezbytnou součinnost dle této smlouvy je Ing. Radek Zvolánek, tel: 564 602 363, email: zvolanek.r@kr-vysocina.cz.
- 4) Jakékoli změny této smlouvy lze provádět pouze formou písemných postupně číslovaných dodatků na základě dohody obou smluvních stran s výjimkou změny Čl. 1 a Čl. 13 odst. 3) této smlouvy. Změnu identifikačních údajů Příjemce uvedených v Čl. 1 této smlouvy je oprávněn provést Příjemce jednostranně s tím, že tuto změnu je povinen oznámit Kraji. Změnu Čl. 13 odst. 3) této smlouvy je oprávněn provést Kraj jednostranně s tím, že tuto změnu je povinen oznámit Příjemci. Změny v realizaci projektu, které zásadním způsobem mění jeho zaměření, není možné povolit.
- 5) Vztahy touto smlouvou neupravené se řídí příslušnými ustanoveními občanského zákoníku.
- 6) Vzhledem k veřejnoprávnímu charakteru Kraje Příjemce výslovně prohlašuje, že je s touto skutečností obeznámen a souhlasí se zveřejněním celého textu smlouvy včetně podpisů. Smluvní strany se zavazují, že obchodní a technické informace, které jim byly svěřeny druhou stranou mimo text této smlouvy, nezpřístupní třetím osobám bez písemného souhlasu druhé strany a nepoužijí tyto informace k jiným účelům, než je plnění podmínek této smlouvy.
- 7) Smluvní strany prohlašují, že tato smlouva byla sepsána na základě pravdivých údajů, podle jejich svobodné a vážné vůle, a na důkaz toho připojují své vlastnoruční podpisy.
- 8) Nedílnou součástí této smlouvy je Příloha č. 1 - Žádost o poskytnutí dotace.
- 9) O poskytnutí dotace dle této smlouvy rozhodlo Zastupitelstvo Kraje Vysočina dne 14. 6. 2022 usnesením č. 0282/04/2022/ZK.


v MALÉ LOSENICI dne 29. 6. 2022




Jaromír Jonák
starosta obce

Obec Malá Losenice
Malá Losenice 30
59211 Velká Losenice
IČO 00545171, DIČ 00545171

27. 07. 2022
V Jihlavě dne


Kraj Vysočina
Žitavna 1882/57, 586 01 Jihlava

28



Ing. Pavel Hájek
člen rady kraje

ŽÁDOST O POSKYTNUTÍ DOTACE Z FONDU VYSOČINY

Evidenční číslo (žadatel nevyplňuje)	
Kód elektronické žádosti (po finálním vyplnění žádosti klikněte na „Odeslat data“ v záhlaví formuláře)	FV02840-06_05_22-76
Název programu	PROJEKTOVÁ PŘÍPRAVA VE VODNÍM HOSPODÁŘSTVÍ 2022
Název projektu	Projektová příprava - Revitalizace rybníka na parc.č. 113 v k.ú. Malá Losenice
Podprogram	Ochrana před povodněmi nebo suchem
Identifikační údaje žadatele	IČO: 00545171
	Přesný název: Obec Malá Losenice
	Právní forma: Právnícká osoba – obec
	Ulice, čp: Malá Losenice 30
	Obec: Malá Losenice
	PSČ: 59211
	Sídlo pošty: Velká Losenice
	Název banky: 0710 Česká národní banka
Číslo účtu: 94-14615751/0710	
Statutární zástupce žadatele <i>V případě, kdy pro právní úkon podání žádosti je nutné více osob, uvednou se všechny tyto osoby</i>	Titul:
	Jméno: Jaromír
	Příjmení: Jonák
	Funkce: starosta
Statutární zástupce žadatele <i>V případě, kdy pro právní úkon podání žádosti je nutné více osob, uvednou se všechny tyto osoby</i>	Titul:
	Jméno:
	Příjmení:
	Funkce:

Statutární zástupce žadatele <i>V případě, kdy pro právní úkon podání žádosti je nutné více osob, uvednou se všechny tyto osoby</i>	Titul:
	Jméno:
	Příjmení:
	Funkce:
Žádost zpracoval (kontaktní osoba projektu)	Jméno: Jaromír
	Příjmení: Jonák
	Email: starosta@malalosenice.cz
	Tel.: 724861794
Identifikační údaje zřizovatele (vyplní jen žadatel, pokud je příspěvkovou organizací zřizovanou obcí)	Přesný název:
	IČO:
	Název banky:
	Číslo účtu:
1. Lokalizace projektu <i>Uveďte v jaké obci bude projekt realizován (název obce včetně okresu); v případě, že bude realizace projektu probíhat na území více obcí, tak je vypište nebo v případě dopadu na větší území uveďte vyšší administrativní jednotku (např. obvod ORP, okres, celý kraj)</i>	Dotaci žádáme na projektovou přípravu výše uvedeného záměru. Zájmové území se nachází v intravilánu obce Malá Losenice v okrese Žďár nad Sázavou na p.č. 113 a 1922/49 v k.ú. Malá Losenice.

<p>2. Odůvodnění projektu a jeho cíle <i>Popište co vás k podání žádosti vede; jaká je výchozí situace, jaký problém chcete vyřešit; co tím chcete dosáhnout, jaké jsou cíle projektu - co chcete zlepšit, zkvalitnit...</i></p>	<p>Kvalitní projektová příprava je prvním krokem k realizaci záměru. Její součástí jsou vyjádření technické infrastruktury, mapové poklady, místní šetření, odborné výpočty průtoků, vyhotovení PD, inženýrská činnost pro získání StP, data TBD apod.</p> <p>Rybník se nachází v intravilánu obce, je umístěn pod obecním úřadem a prvním v soustavě. Břehové opevnění je tvořeno z betonových panelů, pod kterými díky již špatnému technickému stavu dochází k vymílání zeminy, vznikají kaverny a panely se prolamují. Levý břeh (po toku) je v těsné blízkosti pozemní komunikace. Díky tomu stavu je ohrožen sesuv břehové části a stabilita chodníku. Zároveň pod hrází jsou umístěné obytné domy a hrozí průsaky v hrázi.</p> <p>Rybník je zanesen sedimenty a jelikož je průtočný tokem Losenička, vznikne na nátoku oprava sedimentačního objektu, který má zabránit zanášení zdrže, jelikož pod tímto rybníkem je nově zrekonstruovaný rybník a odbahněný obecní rybník. Dále bude vybudován nový kašnový bezpečnostní přeliv, který převeden požadované Q_n tak, aby vodní dílo bylo bezpečné.</p> <p>Hlavním cílem je plně zrekonstruovat a odbahnit rybník, aby mohl plnit svojí základní funkci (akumulace vody, doplnění zásob podzemních vod, zadržení povodňové vlny, pro případ požárních účelů a extenzivní chov ryb).</p>
<p>3. Popis projektu <i>Popište co konkrétně bude obsahem projektu; co chcete pořízovat, budovat, vylepšovat, organizovat atp.; v jakém množství a rozsahu - uveďte základní parametry projektu (kolik, čeho)</i></p>	<p>Předmětem žádosti o dotaci je projektová příprava záměru, který není součástí žádného chráněného území v souvislosti s ochranou přírody a ochranou vodních zdrojů. Zároveň však v naší oblasti dochází k přivalovým deštům, povodním, požárům jako následkům sucha viz doklad v příloze žádosti. Na tuto projektovou přípravu není žádáno o dotaci z jiných dotačních programů, protože projektová příprava není uznatelným nákladem pro MZe.</p> <p>Projektová příprava tohoto záměru obsahuje:</p> <ol style="list-style-type: none"> 1. místní šetření, mapové podklady 2. vyjádření technické infrastruktury 3. odborné výpočty Q_n průtoků 4. vyhotovení PD 5. inženýrská činnost pro StP 6. podklady TBD 7. vyhotovení položkového rozpočtu, výkazu výměr <p>Součástí samotné realizace bude odbahnění sedimentu, čímž se zvýší retenční schopnost nádrže. Budou opraveny břehy, vystavěn nový bezp. přeliv a spodní výpusť, sedimentační prostor, který efektivně zabráni zanášení rybníka splaveninami.</p>

<p>4. Cílové skupiny projektu <i>Popište komu realizace projektu pomůže; jaký to bude mít pro ně konkrétní přínos, jak to zlepší jejich podmínky atp.</i></p>	<p>Realizací projektu bude zabezpečena možnost manipulace s vodou v případě příchozí povodňové vlny stejně jako může zachycená voda sloužit v období nedostatku srážek. Dále bude voda sloužit jako zdroj požární vody pro případné požární účely.</p>
<p>5. Předpokládaný časový harmonogram realizace projektu - začátek/ukončení projektu <i>Popište zahájení a ukončení základních realizačních fází projektu (např. výběr dodavatele, přípravné práce, vlastní realizace apod.); v případě organizace kulturní/sportovní akce uveďte přesný termín jejího konání; pokud nejsou známa přesná data, tak uveďte kalendářní měsíc</i></p>	<p>11/2021 - nabídka na projektovou přípravu 11/2021 - odsouhlasení nabídky 2/2022 - vyhotovení PD 4/2023 - předpokládaný termín vydání StP</p>
<p>6. Organizační a odborné zabezpečení projektu <i>Popište vaše zkušenosti s realizací podobných akcí; jaké máte zkušenosti s realizací projektů (podávání žádostí); kdo bude projekt realizovat (přímo žadatel nebo prostřednictvím odborné firmy); jaké organizační kroky budete muset podniknout, aby projekt byl zrealizován; jaké povolení musíte vyřídit pro zdárný průběh projektu</i></p>	<p>Žadatel má dlouhodobé zkušenosti s realizací mi obdobných projektů a to nejen prostřednictvím krajských dotací. Přehled realizovaných projektů z Fondu Kraje Vysočina je uveden v tabulce, která je součástí žádosti o dotaci. Tyto žádosti si žadatel administroval a řídil sám. Žadatelovy zkušenosti s realizací a řízením projektů se odvíjí především od skutečnosti, že jako zástupce obce (starosta) působí v čele obce již 6 rokem, má tak dlouholeté zkušenosti v oblasti místní samosprávy (vedení obce), regionálního rozvoje a dotačního čerpání.</p> <p>Pro zdárný průběh realizace je nutné vydání stavebního povolení pro vodní díla a to dle předmětné dokumentace pro stavební povolení -DSP. Veškeré organizační kroky týkající se samotné realizace projektu si bude žadatele zajišťovat sám, či ve spolupráci s účetní obce a dalšími odborníky, kteří budou v případě potřeby také zapojeni do projektu pro jeho zdárný průběh.</p>

7. Rozpočet projektu <i>U žadatelů, kteří mohou uplatnit odpočet DPH na vstupu, se náklady uvádějí bez DPH. Ostatní žadatelé uvádějí náklady včetně DPH.</i> částky uvádějte v celých Kč	Celkové náklady na projekt	196 383	Kč	100,00	%
	Požadovaná výše dotace	110 000	Kč	56,01	%
	- z toho investiční dotace	110 000	Kč	100,00	%
	- z toho neinvestiční dotace	0	Kč	,00	%
	Spoluúčast žadatele	86 383	Kč	43,99	%
	- z toho investiční spoluúčast	86 383	Kč	100,00	%
	- z toho neinvestiční spoluúčast	0	Kč	,00	%

8. Plátcovství DPH u žadatele (zakřížkujte vhodnou variantu)

žadatel je plátcem DPH a u zdanitelných plnění přijatých v souvislosti s financováním daného projektu nemá nárok na odpočet daně z přidané hodnoty	<input checked="" type="checkbox"/>
žadatel je plátcem DPH a u zdanitelných plnění přijatých v souvislosti s financováním daného projektu má nárok na odpočet daně z přidané hodnoty	<input type="checkbox"/>
žadatel není plátcem DPH	<input type="checkbox"/>

9. Identifikace osob, v nichž má žadatel přímý podíl a výše tohoto podílu podle zákona č. 250/2000 Sb., o rozpočtových pravidlech územních rozpočtů – §10a, odst. 3, písm. f) 3.

Podílem je myšlen obchodní podíl definovaný v § 31 zákona č. 90/2012 Sb., o obchodních korporacích, ve znění pozdějších předpisů. Právnícká osoba podnikající uvede **přímý obchodní podíl** v jiných právníckých osobách. Pokud právnícká osoba nemá přímý obchodní podíl v žádných právníckých osobách nebo pokud je žadatel fyzickou osobou pak níže uvedenou tabulku nevyplňuje.

Pořadové číslo	IČO	Název právnické osoby, v níž má žadatel přímý podíl	Výše podílu v %
1	64259773	Lesní družstvo obcí Přibyslavska	2,54
2	75023822	Mateřská škola Malá Losenice	100
3	70951730	Svazek obcí Přibyslavska	1,86
4	75130165	Sdružení místních samospráv ČR, a.s.	0,05
5			
6			
7			
8			
9			
10			

v případě potřeby rozvedte v samostatné příloze k žádosti

10. Prohlášení žadatele, že zajistí podíl na spolufinancování projektu a souhlasí se zveřejněním vybraných údajů o projektu

Žadatel prohlašuje, že zajistí podíl na spolufinancování projektu a souhlasí se zveřejněním

svého jména (obchodního jména), adresy (sídla), názvu projektu a výše přidělené dotace pro účely administrace čerpání prostředků z Fondu Vysočina.

11. Prohlášení žadatele o vypořádání závazků (netýká se obcí, svazků obcí a organizací zřizovaných a zakládaných Krajem Vysočina)

Žadatel prohlašuje, že:

a) má vypořádány závazky vůči státnímu rozpočtu a státním fondům (za závazky vůči státnímu rozpočtu se považují závazky vůči finančnímu úřadu, Správě sociálního zabezpečení, zdravotním pojišťovnám a Celní správě; za státní fondy se považují Státní fond životního prostředí, Pozemkový fond, Státní fond rozvoje bydlení a Státní fond dopravní infrastruktury),

b) na majetek žadatele není vyhlášen konkurz nebo podán návrh na konkurz a žadatel není v likvidaci.

12. Prohlášení žadatele o účetním období (nevyplňuje žadatel, který používá účetní období shodné s kalendářním rokem a žadatel, který není účetní jednotkou)

Žadatel prohlašuje, že používá účetní období (hospodářský rok) od do .

13. Seznam dokladů (Uved'te seznam všech dokladů, které k žádosti přikládáte a očísľujte je.)

1. Průvodní dopis vč příloh
2. Kopie cenové nabídky
3. Přijetí cenové nabídky a její objednání investorem
4. Autorizace zpracovatele projektu
5. Doklad o povodních a suchu

V Malé Losenici

dne 6.5.2022

Jaromír Digitálně podepsal
Jonák Jaromír Jonák
Datum: 2022.05.06
11:12:14 +02'00'

.....
Razítko, jméno/a a podpis/y
statutárního
zástupce/zástupců žadatele

Naplnění specifických kritérií

Podprogram C - Ochrana před povodněmi a suchem

Projektová příprava-Revitalizace rybníka na parc.č. 113 v k.ú. Malá Losenice

a) význam navrhovaného opatření (povodně/sucho)

V průběhu let v naší obci dochází k přívalovým deštům a povodním, stejně tak dochází ke vzniku požárů následkem velkého sucha. Z toho důvodu je pro naši obec důležitá akumulace vody včetně možnosti manipulace s ní. Rekonstrukci tohoto získáme způsob, jak s těmito problémy lépe bojovat. Zároveň přikládáme fotodokumentaci těchto problémů v minulých letech, která je také samostatnou součástí žádosti o dotaci.

12.5.2018 přívalový déšť. Škody na komunikacích:

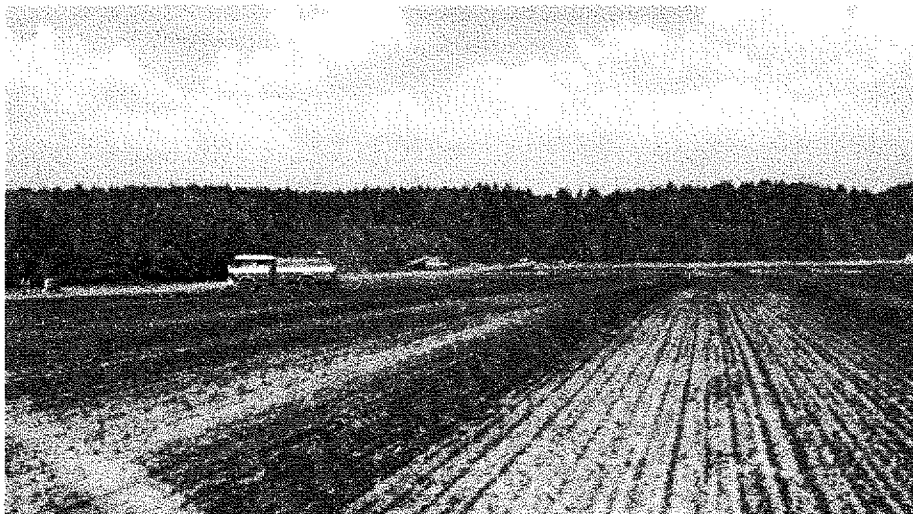


6.6.2020 přívalový déšť v Malé Losenici. Škody na komunikacích a ucpané kanály:



Sucho a následné požáry

10. 8. 2015 požár pole:



21.4.2019 požár lesního porostu:



b) vazba projektu na ochranu přírody nebo ochranu vodních zdrojů

Zájmové území se nenachází v žádném území vázaném na ochranu přírody nebo vodních zdrojů.

Avšak projektová dokumentace je citlivě navržena tak, aby byl záměr přírodě blízký a plnil také funkci pro podporu biodiverzity a vodního ekosystému. Z tohoto důvodu je navrženo litorální pásmo a břehy mají být opevněné kamenný pohozem v mírném sklonu, aby se zde mohli schovat různí živočichové. Realizací tak dojde ke zvýšení biodiverzity, ekologické stability území, i přestože, že díky umístění v intravilánu obce nespadá do ochranného pásma přírody a vodních zdrojů.

c) dotace z jiných zdrojů

Po vyhotovení projektové dokumentace bychom chtěli na samotnou realizaci následně požádat o dotaci Ministerstvo zemědělství. Vzhledem k charakteru záměru není možné čerpat dotaci z jiného vhodného dotačního programu. Projektová příprava z dotačního programu MZe 129 393 je pro žadatele neuznatelným nákladem a žadatelé (obce) ji hradí v plné výši (projektová dokumentace, inženýrská a dotační činnost) z vlastních zdrojů. Na projektovou přípravu tedy není/nebude čerpána dotace z MŽP/MZe.



NATURA KONCEPT
ŘEŠENÍ VODY V KRAJINĚ

PROJEKTOVÁ – INŽENÝRSKÁ ČINNOST



Vyhotovení projektové dokumentace

Investor:

Obec Malá Losenice
č.p. 30, 592 11 Malá Losenice

Záměr:

Revitalizace rybníka na parc.č.113 v k.ú. Malá Losenice



VYHOTOVENÍ PROJEKTOVÉ DOKUMENTACE

ZÁMĚR č. 1: Revitalizace rybníka – parcela č. 113 v kú Malá Losenice

Činnosti

Místní šetření, příprava zakázky, získání mapových podkladů	1 900 Kč bez DPH
Vyjádření k existenci inženýrských sítí	1 900 Kč bez DPH
Odborný výpočet pro stanovení Qn průtoků	5 900 Kč bez DPH
Vyhotovení projektové dokumentace pro stavební povolení DSP (průvodní zpráva, souhrnná technická zpráva, vodohospodářská situace, přehledná situace, katastrální situace, situace lokality, příčné a podélné řezy, objekty) včetně tisku požadovaných paré	124 800 Kč bez DPH
Zajištění inženýrské činnosti pro vydání stavební povolení (vyjádření účastníků řízení, dotčených orgánů státní správy, stanoviska subjektů v oblasti vodního hospodářství)	
Podklady technickobezpečnostního dohledu, kategorizace vodního díla, podklady pro územní a vodoprávní řízení (subdodávka Vodní díla TBD a.s.)	7 900 Kč bez DPH
Vyhotovení rozpočtu a výkazu výměr	19 900 Kč bez DPH
Cena celkem bez DPH	162 300 Kč
DPH 21 %	37 093 Kč
Cena celkem vč. DPH	199 393 Kč

Poznámka:

- V cenovém rozsahu není zahrnut inženýrsko-geologický průzkum, statický posudek, biologické posouzení lokality, manipulační a provozní řád, povodňový a havarijní plán.
- Položky, které nebudou potřeba dle doporučení orgánů státní správy, nebudou fakturovány a cena bude ponížena.
- Faktura by probíhala průběžně po splnění dílčích činností.
- Nabídka je podávána jako komplexní a není možné jednotlivé činnosti v rámci záměru objednávat samostatně.
- Garance vyhotovení kompletní projektové dokumentace pro stavební povolení do 90 ti kalendářních dní od potvrzení objednávky.
- Následně bude řešena inženýrská činnosti pro vydání stavebního povolení.
- Platnost cenové nabídky 21 kalendářních dní.

Jindřichův Hradec,
Vypracoval:

11. 11. 2021
Pavel Strouhal – jednatel
Natura Konzept, s.r.o

