

## KUPNÍ SMLOUVA Č. HSA-5040-8/2022

uzavřená podle § 2079 a násl. zákona č. 89/2012 Sb., občanského zákoníku, ve znění pozdějších předpisů (dále jen „občanského zákoníku“)  
(dále jen „smlouva“)

### Článek I. Smluvní strany

#### Česká republika – Hasičský záchranný sbor hlavního města Prahy

Sídlo: Sokolská 62, 121 24 Praha 2  
IČO: 70886288  
DIČ: není plátcem DPH  
Bankovní spojení: Česká národní banka, Na Příkopě 864/28, Praha 1  
Číslo účtu: 8107881/0710  
Datová schránka: jm9aa6j  
Zastoupená: brig. gen. Ing. Luděk Prudilem – ředitelem  
Kontaktní osoba 1: Ing. Michal Brunner –  
E-mail:  
Telefon:  
Kontaktní osoba 2: kpt. Bc. Petr Voborník –

E-mail:  
Telefon:

(dále jen „kupující“)

**a**

#### GUMOTEX Coating, s.r.o.

Sídlo: Mládežnická 3062/3a 6090 02, Břeclav  
IČO: 07417659  
DIČ: CZ07417659  
Bankovní spojení: UniCredit Bank Czech Republic and Slovakia, a.s.  
Číslo účtu: 1387537500/2700  
Datová schránka: 07417659  
Zastoupená: Mgr. Františkem Řezáčem a Ing. Františkem Pálkou, jednatelem  
Kontaktní osoba:  
E-mail:  
Telefon:

zapsaná v rejstříku vedeném Krajským soudem v Brně, oddíl C, vložka 108070

(dále jen „prodávající“)

Společně jako „smluvní strany“.

### Článek II. Předmět plnění

1. Předmětem této smlouvy je **nákup 1 ks nafukovacího stanu pro nouzové přežití** (dále jen „zboží“), podle specifikace uvedené v příloze č. 2 k této kupní smlouvě (dále jen „technická specifikace“), která je její nedílnou součástí. Touto smlouvou se prodávající zavazuje odevzdat za podmínek v ní sjednaných kupujícímu zboží a umožní kupujícímu nabytí vlastnické právo k němu.

2. Podkladem pro uzavření této kupní smlouvy je nabídka prodávajícího ze dne 28.6. 2022, která byla na základě zadávacího řízení zveřejněného pod spisovou značkou HSAA-5040/2022 a systémovým číslem v Národním elektronickém nástroji (NEN): N006/22/V00011353 vybrána jako nejvhodnější.

#### Článek III.

##### **Zboží, předání zboží, vady zboží**

1. Kupující se zavazuje zboží převzít a zaplatit prodávajícímu sjednanou cenu podle článku VI. této smlouvy.
2. Prodávající se zavazuje, že zboží bude nové a nepoužité. Zboží bude dodáno v množství specifikovaném v čl. II, odst. 1 této kupní smlouvy a v době dodání nebude starší více než 12 měsíců od data výroby.
3. Zboží bude dodáno převzetím zboží kupujícím po potvrzení dodacího listu v místě dodání vč. návodu v českém jazyce. K podpisu dodacího listu je oprávněn pověřený pracovník: viz. kontaktní osoby uvedené ve čl. I.
4. Kupující je oprávněn odmítnout převzetí zboží, pokud zboží nebude dodáno řádně v souladu s touto smlouvou a ve sjednané kvalitě, přičemž v takovém případě kupující důvody odmítnutí převzetí zboží písemně prodávajícímu sdělí, a to nejpozději do pěti (5) pracovních dnů od původního termínu předání zboží. Na následné předání zboží se použijí ustanovení dle odst. 2 až 3 tohoto článku.
5. Vady zjevné při dodání zboží je kupující povinen sdělit prodávajícímu při převzetí zboží, vady skryté je kupující povinen sdělit prodávajícímu bez zbytečného odkladu.
6. Kupující je oprávněn oznámit vady zboží a uplatnit nároky z odpovědnosti za vady zboží dle volby kupujícího kdykoli ve lhůtě dvou (2) let od předání zboží. Prodávající nebo jím pověřený pracovník rozhodne o reklamaci ihned, ve složitých případech do tří (3) pracovních dnů. Reklamace včetně odstranění vady musí být vyřízena bez zbytečného odkladu, nejpozději do třiceti (30) dnů ode dne uplatnění reklamace, pokud se prodávající s kupujícím nedohodne na delší lhůtě.
7. Prodávající je povinen předat zboží kupujícímu po odstranění vady dle odst. 2 až 3 tohoto článku.
8. Prodávající prohlašuje, že zboží nemá právní vady ve smyslu § 1920 občanského zákoníku.

#### Článek IV.

##### **Doba a místo plnění**

1. Prodávající je povinen dodat zboží v ujednaném množství, jakosti a provedení v místě dodání zboží nejpozději do 15.08. 2022.
2. Místem plnění je sklad logistiky HZS hl. m. Prahy, Čs. Armády 373, 254 01 Jílové u Prahy.

#### Článek V.

##### **Vlastnické právo ke zboží a nebezpečí škody na zboží**

Kupující nabývá vlastnické právo k předmětu koupě okamžikem jeho převzetí od prodávajícího (dopravce). Nebezpečí škody na předmětu koupě přechází na kupujícího současně s jeho převzetím od prodávajícího.

#### Článek VI.

##### **Kupní cena a platební podmínky**

1. Cena za zboží je stanovena ve výši 333 050,00 Kč bez DPH (slovy: tři sta třicet tři tisíc padesát korun českých) jako cena nejvýše přípustná, tj. **402 990,50 Kč s DPH** (slovy: čtyři sta dva tisíc


devět set devadesát korun českých padesát haléřů), při sazbě DPH ve výši 21 %, přičemž sazba DPH bude v případě její změny stanovena v souladu s platnými právními předpisy. DPH 21 % činí částku 66 940,50 Kč.

2. Jednotkové ceny předmětu plnění:

Název položky	Počet ks	Cena za ks bez DPH	Cena celkem bez DPH	Cena celkem vč. DPH
HF – 42.4E (čtyři vchody) <i>Nafukovací záchranný stan je standardně balen v přepravní tašce s kotvicí sadou, ruční pumpou a opravnou sadou včetně instalované izolační vložky</i>	1	192 950,00 Kč	192 950,00 Kč	233 469,50 Kč
Třívrstvé okno na střechu stanu <i>4 ks na stan</i>	4	1 990,00 Kč	7 960,00 Kč	9 631,60 Kč
Izolační vložka do stanu HF-42.4E <i>Vložka dělaná na pásy mezi tubusy s bočními vchody a okny s čelními vraty</i>	1	49 970,00 Kč	49 970,00 Kč	60 463,70 Kč
Okno na izolační vložku <i>Počet a umístění dle oken na stanu</i>	4	990,00 Kč	3 960,00 Kč	4791,60 Kč
PVC kapsy A4 ve výšce 150 cm <i>2 ks na stan (na čelní stany)</i>	2	990,00 Kč	1 980,00 Kč	2395,80 Kč
Potisky včetně suchých zipů <i>80x80 cm na boční strany (2 ks na stan)</i>	2	1 990,00 Kč	3 980,00 Kč	4 815,80 Kč
Kompresor s Y hadicí	1	29 200,00 Kč	29, 200,00 Kč	35 332,00 Kč
Podkladová plachta pod stan <i>Základní ochrana stanu Rozměr je min o 1 m delší než základna stanu</i>	1	23 900,00 Kč	23 900,00 Kč	28 919,00 Kč
LED osvětlení McLED 24W zapojení do série <i>6 ks na stan</i>	6	2 400,00 Kč	14 400,00 Kč	17 424,00 Kč
Příčná přepážka s průchodem	1	4 750,00Kč	4 750,00 Kč	5 747,50 Kč
<b>CELKEM</b>			<b>333 050,00 Kč</b>	<b>402 990,50 Kč</b>

- Tato sjednaná kupní cena je konečná a zahrnuje veškeré náklady spojené s koupí zboží (dopravu do místa plnění, clo, skladování, balné atd.).
- Cena bude zaplácena na základě faktury vystavené prodávajícím po převzetí zboží kupujícím. Faktura (daňový doklad) vystavená prodávajícím musí obsahovat náležitosti dle zákona č. 235/2004 Sb., o dani z přidané hodnoty, ve znění pozdějších předpisů (dále jen “ZDPH”), § 435 občanského zákoníku, evidenční číslo smlouvy kupujícího **HSAA-5040-8/2022**, systémové

číslo z Národního elektronického nástroje (NEN): **N006/22/V00011353**, identifikační číslo **EDS/SMVS (114V271002117)** a dále vyčíslení zvlášť kupní ceny zboží bez DPH, zvlášť DPH a celkovou kupní cenu zboží včetně DPH.

5. Faktury je možné kupujícímu zasílat:
  - a) v elektronické podobě do datové schránky IDDS: jm9aa6j nebo na níže uvedenou e-mailovou adresu, ve formátech: formát ISDOCx, UBL 2.1 ISO/IEC 19845:2015, UN/CEFACT CII, formát PDF/A nebo PDF.
  - b) v listinné podobě prostřednictvím podatelny v sídle kupujícího.
6. E-mailová adresa kupujícího pro příjem faktur(y) v elektronické podobě dle odst. 5, písm. a) tohoto článku je: [epodatelna@aaak.izscr.cz](mailto:epodatelna@aaak.izscr.cz). E-mailová adresa prodávajícího pro odeslání faktur(y) v elektronické podobě je: . Prodávající bere na vědomí, že faktura bez zaručeného elektronického podpisu zasláná z jiné e-mailové adresy než výše uvedené, bude kupujícím vrácena.
7. Prodávající je povinen bezprostředně, nejpozději do dvou (2) pracovních dnů od zjištění insolvence, popř. od vydání rozhodnutí správce daně, že je prodávající nespolehlivým plátcem dle § 106a ZDPH, oznámit takovou skutečnost neprodleně, prokazatelně kupujícímu, příjemci zdanitelného plnění. Porušení této povinnosti je smluvními stranami považováno za podstatné porušení této smlouvy.
8. Prodávající se zavazuje, že bankovní účet jím určený pro zaplacení jakéhokoliv závazku kupujícího na základě této smlouvy bude od data uzavření této smlouvy do ukončení její účinnosti zveřejněn způsobem umožňujícím dálkový přístup ve smyslu § 98 ZDPH, v opačném případě je prodávající povinen sdělit kupujícímu jiný bankovní účet řádně zveřejněný ve smyslu § 98 ZDPH.
9. Prodávající je povinen přiložit k faktuře kopii dodacího listu.
10. Smluvní strany se dohodly na lhůtě splatnosti faktury v délce třiceti (30) kalendářních dnů ode dne doručení faktury kupujícímu na adresu sídla kupujícího. V případě pochybností se má za to, že dnem doručení se rozumí třetí den ode dne odeslání faktury.
11. Kupní cena se považuje za uhrazenou okamžikem odepsání fakturované kupní ceny z bankovního účtu kupujícího. Pokud kupující uplatní nárok na odstranění vady zboží ve lhůtě splatnosti faktury, není kupující povinen až do odstranění vady zboží uhradit cenu zboží. Okamžikem odstranění vady zboží začne běžet nová lhůta splatnosti faktury v délce třiceti (30) kalendářních dnů.
12. Kupující nebude poskytovat prodávajícímu jakékoliv zálohy na úhradu ceny zboží nebo jeho části.
13. Kupující je oprávněn před uplynutím lhůty splatnosti faktury vrátit bez zaplacení fakturu, která neobsahuje náležitosti stanovené touto smlouvou nebo budou-li tyto údaje uvedeny chybně. Prodávající je povinen podle povahy nesprávnosti fakturu opravit nebo nově vyhotovit. V takovém případě není kupující v prodlení se zaplacením ceny zboží. Okamžikem doručení náležitě doplněné či opravené faktury začne běžet nová lhůta splatnosti faktury v délce třiceti (30) kalendářních dnů.

## Článek VII.

### Povinnost mlčenlivosti

1. Prodávající se zavazuje zachovávat ve vztahu ke třetím osobám mlčenlivost o informacích, které při plnění této smlouvy získá od kupujícího nebo o kupujícím či jeho zaměstnancích a spolupracovnících a nesmí je zpřístupnit bez písemného souhlasu kupujícího žádné třetí osobě ani je použít v rozporu s účelem této smlouvy, ledaže se jedná

- a) o informace, které jsou veřejně přístupné, nebo
  - b) o případ, kdy je zpřístupnění informace vyžadováno zákonem nebo závazným rozhodnutím oprávněného orgánu.
2. Prodávající je povinen zavázat povinností mlčenlivosti dle odst. 1 tohoto článku všechny osoby, které se budou podílet na dodání zboží kupujícímu na základě této smlouvy.
  3. Za porušení povinnosti mlčenlivosti osobami, které se budou podílet na dodání zboží dle této smlouvy, odpovídá prodávající, jako by povinnost porušil sám.
  4. Povinnost mlčenlivosti trvá i po skončení účinnosti této smlouvy po dobu 3 let.
  5. Veškerá komunikace mezi smluvními stranami bude probíhat prostřednictvím osob oprávněných jednat jménem smluvních stran, kontaktních osob, popř. jimi pověřených pracovníků.

#### Článek VIII.

##### **Smluvní pokuty a odstoupení od smlouvy**

1. V případě nedodržení podmínek předání a termínu dodání zboží podle čl. II., III. a IV. této smlouvy ze strany prodávajícího, v případě nepřevzetí zboží ze strany kupujícího z důvodů vad zboží nebo v případě prodlení prodávajícího s odstraněním vad zboží je prodávající povinen uhradit kupujícímu smluvní pokutu ve výši 0,2 % z celkové ceny zboží včetně DPH za každý, byť i započatý kalendářní den prodlení.
2. Jestliže prodávající poruší jakoukoli povinnost podle čl. VII. této smlouvy, zavazuje se prodávající uhradit kupujícímu smluvní pokutu ve výši 1 000 Kč (slovy: jeden tisíc korun českých) za každé jednotlivé porušení povinnosti.
3. Kupující je povinen zaplatit prodávajícímu za prodlení s úhradou faktury po sjednané lhůtě splatnosti zákonný úrok z prodlení za každý, byť i započatý, den prodlení.
4. Smluvní pokuta a úrok z prodlení jsou splatné do čtrnácti (14) kalendářních dnů ode dne jejich uplatnění.
5. Zaplacením smluvní pokuty a úroku z prodlení není dotčen nárok smluvních stran na náhradu škody nebo odškodnění v plném rozsahu ani povinnost prodávajícího řádně dodat zboží.
6. Za podstatné porušení této smlouvy prodávajícím, které zakládá právo kupujícího na odstoupení od této smlouvy, se považuje zejména
  - a) prodlení prodávajícího s dodáním zboží o více než dvacet (20) kalendářních dnů;
  - b) neodstranění vad zboží ve lhůtě stanovené podle čl. III. této smlouvy;
  - c) porušení jakékoli povinnosti prodávajícího podle čl. VII. této smlouvy;
  - d) postup prodávajícího při dodání zboží v rozporu s pokyny kupujícího;
  - e) nedodání předmětu plnění v požadovaném množství, jakosti a provedení dle této smlouvy;
  - f) pokud skutečnosti čestně prohlášené v příloze č. 1 této smlouvy neodpovídají aktuálnímu stavu při plnění smlouvy.
7. Kupující je dále oprávněn od této smlouvy odstoupit v případě, že
  - a) vůči majetku prodávajícího probíhá insolvenční řízení, v němž bylo vydáno rozhodnutí o úpadku, pokud to právní předpisy umožňují;
  - b) insolvenční návrh na prodávajícího byl zamítnut proto, že majetek prodávajícího nepostačuje k úhradě nákladů insolvenčního řízení;

- c) prodávající vstoupí do likvidace,
  - d) uvedený účet v čl. I smlouvy není veden v registru plátců DPH,
  - e) dodavatel či poddodavatel podléhá mezinárodním sankcím ve smyslu nařízení Rady (EU) 2022/576 ze dne 8. dubna 2022, které mění nařízení (EU) č. 833/2014 o omezujících opatřeních vzhledem k činnostem Ruska destabilizující situaci na Ukrajině (dále jen „nařízení Rady (EU)“).
8. Proávající je oprávněn od smlouvy odstoupit v případě, že kupující bude v prodlení s úhradou svých peněžitých závazků vyplývajících z této smlouvy po dobu delší než šedesát (60) kalendářních dní.
9. Účinky každého odstoupení od smlouvy nastávají okamžikem doručení písemného projevu vůle odstoupit od této smlouvy druhé smluvní straně. Odstoupení od smlouvy se nedotýká zejména nároku na náhradu škody, smluvní pokuty a povinnosti mlčenlivosti.

#### Článek IX.

##### **Záruka a sankce za její nedodržení**

1. Proávající ručí za kvalitu zboží dle této smlouvy a poskytuje kupujícímu záruku po dobu dvou (2) let od data předání zboží kupujícímu. Bližší podmínky záruky jsou uvedeny v záruční listině.
2. Nejsou-li jakost a provedení zboží ujednány, plní prodávající v jakosti a provedení vhodných pro účel patrný ze smlouvy; jinak pro účel obvyklý.
3. Reklamace vad musí být provedena písemně.
4. Proávající je povinen v případě prodlení s vyřízením reklamace zaplatit kupujícímu smluvní pokutu ve výši 0,2 % z celkové ceny zboží včetně DPH za každý, byť i započatý kalendářní den prodlení. Sjednanou smluvní pokutu je povinen zaplatit do čtrnácti (14) kalendářních dnů ode dne jejího uplatnění.
5. Reklamace jsou ze strany kupujícího řešeny pověřeným pracovníkem oddělení majetkové správy (ODPS).

#### Článek X.

##### **Ostatní ujednání**

1. Smluvní strany jsou povinny bez zbytečného odkladu oznámit druhé smluvní straně změnu údajů v čl. I této smlouvy.
2. Proávající není bez předchozího písemného souhlasu kupujícího oprávněn postoupit práva a povinnosti z této smlouvy na třetí osobu.
3. Proávající je povinen dokumenty související s prodejem zboží dle této smlouvy uchovávat nejméně po dobu deseti (10) let od konce účetního období, ve kterém došlo k zaplacení poslední části ceny zboží, popř. k poslednímu zdanitelnému plnění dle této smlouvy, a to zejména pro účely kontroly oprávněnými kontrolními orgány.
4. Proávající je povinen upozornit kupujícího písemně na existující či hrozící střet zájmů bezodkladně poté, co střet zájmů vznikne nebo vyjde najevo, pokud prodávající i při vynaložení veškeré odborné péče nemohl střet zájmů zjistit před uzavřením této smlouvy.
5. Proávající bez jakýchkoliv výhrad souhlasí se zveřejněním své identifikace a dalších údajů uvedených ve smlouvě včetně ceny zboží.

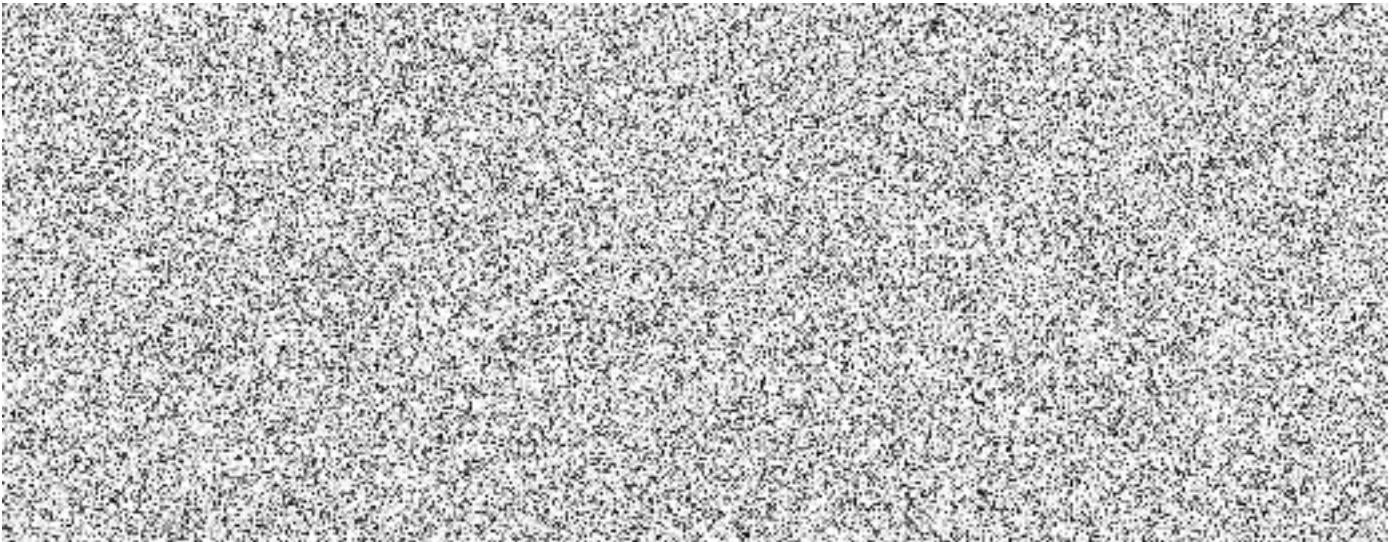
6. Dobu pro dodání zboží lze prodloužit v souvislosti s nepředvídatelným nedostatkem personálu a věcí určených pro řádné plnění způsobených epidemií nebo zásahy veřejné moci. V případě, že prodávající nebude moci dodat bezvadné zboží dle čl. IV., odst. 1 této smlouvy, z důvodu vyhlášení nouzového stavu či karanténními nebo jinými opatřeními veřejné moci, vyhrazuje si kupující právo adekvátně prodloužit dobu dodání zboží. Jestliže se bude prodávající domnívat, že je oprávněn k prodloužení doby dodání zboží, musí toto oznámit kupujícímu, včetně popisu a odůvodnění konkrétní události nebo okolnosti. Proávající musí pokračovat ve výrobě zboží s využitím takových vhodných a rozumných opatření, která jsou přiměřená pro tyto události, a musí jednat v souladu s jakýmkoli pokyny, které mu dá kupující. Prodloužení doby dodání zboží bude odpovídat době trvání překážky, přerušení či omezení výroby, s přihlédnutím k době nezbytně nutné pro obnovení výroby. Případná změna doby dodání bude řádně odůvodněna a odsouhlasena oběma smluvními stranami. Následně bude uzavřen dodatek stvrzující tuto změnu.
7. Proávající je povinen využívat k plnění veřejné zakázky jen takové poddodavatele, kteří nepodléhají mezinárodním sankcím ve smyslu nařízení Rady (EU). Pokud se prodávající dozví, že se na poddodavatele mezinárodní sankce vztahují, je jeho povinností tu skutečnost oznámit kupujícímu a pro plnění dle této smlouvy využít jiného poddodavatele. Proávající je zároveň povinen informovat kupujícího, pokud se výše uvedené mezinárodní sankce vztahují i na jeho osobu.
8. Poskytování plnění podléhající mezinárodním sankcím je ve smyslu předchozího odstavce je zapovězeno a prodávajícímu v takovém případě nevzniká právo na náhradu škody.

#### Článek XI.

##### **Závěrečná ustanovení**

1. Kontaktní osoby smluvních stran uvedené v čl. I této smlouvy jsou oprávněny k poskytování součinnosti dle této smlouvy, nejsou však jakkoli oprávněny či zmocněny ke sjednávání změn nebo rozsahu této smlouvy.
2. Veškerá korespondence mezi smluvními stranami, včetně jejich prohlášení, je ve vztahu k této smlouvě irelevantní, není-li ve smlouvě stanoveno jinak.
3. Smluvní strany jsou srozuměny, že tato smlouva podléhá povinnosti uveřejnění dle zákona č. 340/2015 Sb., o zvláštních podmínkách účinnosti některých smluv, uveřejňování těchto smluv a o registru smluv, ve znění pozdějších předpisů (dále jen „zákon o registru smluv“). Tuto smlouvu dle zákona o registru smluv uveřejní Česká republika – Hasičský záchranný sbor hlavního města Prahy, a to do třiceti (30) dnů od uzavření smlouvy.
4. Smlouva nabývá platnosti dnem jejího podpisu oběma smluvními stranami a dle § 6 odst. 1 zákona o registru smluv nabývá účinnosti nejdříve dnem uveřejnění v registru smluv.
5. Smluvní strany se dohodly, že tato smlouva a právní vztahy jí založené se řídí podle občanského zákoníku.
6. Smlouva může být měněna a doplňována pouze formou písemných vzestupně číslovaných dodatků podepsaných oprávněnými zástupci obou smluvních stran, pokud není touto smlouvou sjednáno jinak.
7. Smluvní strany se dohodly, že případný spor, který vznikne z této smlouvy nebo v souvislosti s ní bude rozhodován výlučně podle českého práva obecnými soudy v České republice.
8. Smluvní strany si nepřejí, aby nad rámec výslovných ustanovení této smlouvy byla jakákoliv práva a povinnosti dovozovány z dosavadní či budoucí praxe zavedené mezi stranami či zvyklostí zachovávaných obecně či v odvětví týkajícím se předmětu plnění této smlouvy. Vedle shora uvedeného si strany potvrzují, že si nejsou vědomy žádných dosud mezi nimi zavedených obchodních zvyklostí či praxe.

9. Smluvní strany si sdělily všechny skutkové a právní okolnosti, o nichž k datu podpisu této smlouvy věděly nebo vědět musely, a které jsou relevantní ve vztahu k uzavření této smlouvy.
10. Smluvní strany uzavírají tuto smlouvu v souladu se zákonem č. 110/2019 Sb., o zpracování osobních údajů, a podle Nařízení Evropského parlamentu a Rady (EU) 2016/679 ze dne 27. dubna 2016 o ochraně fyzických osob v souvislosti se zpracováním osobních údajů a o volném pohybu těchto údajů a o zrušení směrnice 95/46/ES (obecné nařízení o ochraně osobních údajů).
11. Tato smlouva je vyhotovena v elektronické podobě.
12. Nedílnou součástí této smlouvy jsou přílohy:
  - Příloha č. 1 – Čestné prohlášení
  - Příloha č. 2 – Technická specifikace





Příloha č. 1 – Čestné prohlášení

## **Čestné prohlášení**

ve smyslu § 6 odst. 4 zákona č. 134/2016 Sb., o zadávání veřejných zakázek, ve znění  
pozdějších předpisů  
(odpovědné veřejné zadávání)

**Čestně prohlašuji za společnost GUMOTEX Coating, s.r.o., že při plnění předmětu této smlouvy:**

- nebude docházet k porušování zákonného standardu pracovních podmínek dle zákoníku práce, právních předpisů v oblasti zaměstnanosti a BOZP,
- nebude docházet k porušování mezinárodních úmluv o lidských právech, sociálních či pracovních právech, zejména úmluv Mezinárodní organizace práce (ILO) uvedených v příloze X směrnice č. 2014/24/EU,
- nebude docházet k diskriminaci malých a středních podniků v případě, že se budou na plnění veřejné zakázky podílet poddodavatelé,
- nebude docházet k vytváření problémových podmínek a vztahů v dodavatelském řetězci, zejména pro malé a střední podniky, jako např. opožděná splatnost faktur, nelegální zaměstnávání osob, porušování BOZP, nedodržování právních předpisů o ochraně životního prostředí apod.

## **Příloha č. 2 Technická specifikace**

<b>1</b>	<b>Předmět technických podmínek .....</b>	<b>11</b>
<b>2</b>	<b>Nafukovací konstrukce .....</b>	<b>11</b>
<b>3</b>	<b>Střecha.....</b>	<b>11</b>
<b>4</b>	<b>Podlaha.....</b>	<b>12</b>
<b>5</b>	<b>Izolační vložka do stanu .....</b>	<b>12</b>
<b>6</b>	<b>Technické řešení stanu .....</b>	<b>12</b>
<b>7</b>	<b>Příslušenství stanu .....</b>	<b>13</b>
<b>8</b>	<b>Ostatní požadavky .....</b>	<b>13</b>
<b>9</b>	<b>Dokumentace dodaná se stanem v rámci dodávky .....</b>	<b>13</b>
<b>10</b>	<b>Podmínky převzetí .....</b>	<b>14</b>

## 1 Předmět technických podmínek

- 1.1 Předmětem technických podmínek jsou technické požadavky na víceúčelový samonosný nafukovací stan o ploše min. 40 m<sup>2</sup> s příslušenstvím.
- 1.2 Rozvinutí stanu s veškerým příslušenstvím lze provést 2 osobami do 30 min.
- 1.3 Stan i jeho příslušenství umožňuje použití i za ztížených povětrnostních podmínek nebo v zimních podmínkách a musí být odolný pro použití za nízkých i vysokých teplot (-20 °C až +50 °C).
- 1.4 Stan a jeho příslušenství umožňuje vybavit vnitřní prostor variabilně dle potřeby.

## 2 Nafukovací konstrukce

- a) Jsou vyrobeny technologií vysokofrekvenčního svařování a bezdušové (jednoplášťové provedení).
- a) Materiál PES textil oboustranně nánosovaný PVC, vysokopevnostní, oděruvzdorný, nepropustný vzduchu, odolnost hoření dle normy DIN 4102 (B1). Celková plošná hmotnost 900 g/m<sup>2</sup> až 1000 g/m<sup>2</sup> dle ČSN EN ISO 2286-2.
- b) Pevnost v tahu (osnova / útek) min. 2400 N / 50 mm / 2400 N / 50 mm dle ČSN EN ISO 1421-1.
- c) Pevnost v dalším trhání (osnova / útek) 110 N / 90 N dle ČSN EN ISO 4674-1.
- d) Teplotní odolnost – 30 °C dle ČSN EN 1876-1 až + 70 °C dle IVK 3.5.
- e) Barva konstrukce šedá.
- f) Jednotlivé díly konstrukce jsou opatřeny vzduchovými spojkami, čímž je umožněna výměna jednotlivých dílů konstrukce.
- g) Nafukovací konstrukce je bez jakýchkoliv kovových podpěr či rozpěr.
- h) Konstrukce je vybavena úchyty pro připevnění izolační / hygienické vložky a poutky pro zavěšení příslušenství s nosností 5 kg na úchyt.
- i) Konstrukce se musí dát nafouknout pomocí elektrického nafukovačného, ruční pumpou i tlakovou lahví.

## 3 Střecha

- a) Je vyrobena technologií šití, švy jsou kvůli nepropustnosti vody dovnitř stanu horkovzdušně podvařeny.
- b) Materiál PES textil jednostranně nánosovaný PU, vysokopevnostní a voděnepropustný. Celková plošná hmotnost 230 g/m<sup>2</sup> až 250 g/m<sup>2</sup> dle ČSN EN ISO 2286-2.
- c) Pevnost v tahu (osnova /útek) 1300 N / 50 mm / 1100 N / 50 mm dle ČSN EN ISO 13934/1.
- d) Teplotní odolnost – 30 °C až + 70 °C dle ČSN EN 1876-1.
- e) Pevnost v dalším trhání min 80 N /80 N dle ČSN EN ISO 4674-1.
- f) Vodní sloupec min. 2000 mm dle ČSN EN 2081.
- g) Odolnost hoření dle normy DIN 4102-1 (B1).
- h) Barva střechy je z vnější strany oranžová.
- i) Střecha je ke konstrukci připevněna pomocí šroubů.
- j) Střecha je k podlaze připevněna pomocí stuhových uzávěrů (suchých zipů).
- k) Rozměr vrat jsou min. 190 mm šířka a 2000 mm výška
- l) Vrata jsou opatřena integrovaným propojovacím límcem, který umožňuje propojení se stanem stejného typu bez nutnosti přidání propojovací chodby.
- m) Vrata jsou opatřena min. 2 zdrhovadly a jsou vyrolovatelná.

- n) Vrata musí být ve spodní části vybavena otočným plachtovým zapínáním k připevnění k podlaze.
- o) Stan je vybaven 4 vchody (2 na čelní straně a 2 na bočních stranách uprostřed).

#### **4 Podlaha**

- a) Je vyrobena technologií horkovzdušného nebo vysokofrekvenčního svařování.
- b) Materiál PES textil oboustranně nánosovaný PVC, vysokopevnostní, otěruvzdorný s protiskluzovou úpravou.
- c) Odolnost hoření dle normy DIN 4102 (B1). Celková plošná hmotnost 440 g/m<sup>2</sup> až 460 g/m<sup>2</sup> dle ČSN EN ISO 2286-2.
- d) Pevnost v tahu (osnova / útek) min. 2500 N / 50 mm / 1800 N / 50 mm dle ČSN EN ISO 1421-1.
- e) Pevnost v dalším trhání (osnova / útek) 250 N / 250 N dle DIN 53363.
- f) Teplotní odolnost – 30 °C až + 70 °C dle ČSN EN 1876-2.
- g) Barva podlahy šedá.
- h) Materiál podlahy nepropouští vodu při tlaku 10 m H<sub>2</sub>O dle ČSN EN 20 811.
- i) Podlaha je vyjímatelná připevněna pomocí stuhových uzávěrů (suchých zipů).

#### **5 Izolační vložka do stanu**

- a) Je rozdělena na pásy, které jsou vloženy mezi jednotlivé oblouky konstrukce a na čelní strany stanu.
- b) Ke konstrukci je připevněna pomocí stuhových uzávěrů (suchých zipů).
- c) Celková hmotnost min. 250 g/m<sup>2</sup> max. 270 g/m<sup>2</sup> dle ČSN EN ISO 2286-2
- d) Pevnost v tahu (osnova/útek) 500 N/50 mm / 500 N/50 mm dle ČSN EN ISO 1421
- e) Barva bílá
- f) Nenasákavá s vodoodpudivou úpravou.

#### **6 Technické řešení stanu**

- a) Celkem 2 boční otvory o průměru 35 cm jako prostup pro flexi hadici od topného agregátu
- b) Celkem 2 boční otvor o průměru 15 cm jako prostup pro elektroinstalaci
- c) Součástí stanu jsou vnější uchycovací provazce (kotvící lana) nad každými dveřmi větrací sít'ky s plachtovým krytem zabraňujícím vstupu vody při dešti
- d) 1 ks nafukovacího stanu s užžitnou plochou min 40 m<sup>2</sup> (měřeno při použití izolační vložky)
- e) Vnější rozměr min. - 8250 x 5550 x 2950 mm
- f) Vnitřní rozměr min. - 8250 x 4850 x 2600 mm
- g) Rozměr ve sbaleném stavu s hygienickou vložkou maximálně - 1400 x 1200 x 1000 mm
- h) Provozní tlak - 0,19 až 0,23 bar
- i) Počet vzduchových komor - 1
- j) Průměr tubusů min. - 345/225 mm
- k) Konstrukce kompletně rozebíratelná díky systému spojek mezi jednotlivými díly, rozpěrné válce střechy spojeny vzduchovými spojkami
- l) Počet nafukovacích ventilů – 2
- m) Počet přetlakových ventilů – 1

- n) Tepelný rozsah: - 30 °C až + 70 °C
- o) U čelních vchodů z vnější strany průhledná PVC kapsa na arch A4 ve výši min 150 cm nad zemí.
- p) Stan bude osazen 4 kusy třívrstevných oken (sít' proti hmyzu, průhledné PVC, krytí ze stejného materiálu jako střešovice) okna jsou uzavíratelná pomocí stuhových uzávěrů (suchých zipů) a vyrolovatelná.
- q) Na levé a pravé straně stanu jsou našité suché zipy, na které je možné umístit odnímatelný znak CO o velikosti 80x80 cm, který bude součástí dodávky. Vzor znaku bude dodán zadavatelem.

## **7 Příslušenství stanu**

- 7.1 Kompressor (dmychadlo) na dofukování s hadicí na jeden výstup, napájení 230 V, výstupní tlak 0,30 bar, délka hadic 1 m, IP44, hmotnost max. 12 kg, výkon 1000 W. Kompressor má funkci automatické kontroly tlaku s dofukem na předepsaný tlak. Opláštění nafukovačla je vyrobeno z butylkaučuku se samozhášivou úpravou s madlem na přenášení. S prokázaným původem z EU.
- 7.2 Hadice k dofukování stanu je opatřena rozdvojkou tak, aby umožňovala nafukování stanu oběma nafukovacími ventily zároveň.
- 7.3 Podkladová plachta z materiálu minimálně v kvalitě jako je podlaha stanu rozměr je o 1 m širší a o 1 m delší, než jsou rozměry stanu. Upravená tak aby bylo umožněno kotvení pomocí kotevních kolíků tubusy u země.
- 7.4 Sada LED osvětlení do stanu, která zahrnuje minimálně 6 kus LED světel, které bude možné připnout na konstrukci stanu. Minimální světelný tok bude 2000 lm v barvě světla denní bílá. Osvětlení bude možné zapojit za sebe do série a do sítě 230 V. Uchycení světel bude řešeno rychlým a bezpečným způsobem, např. suchým zipem.
- 7.5 Příčná přepážka s možností uzavíratelného průchodu mezi oddělenými sekcemi.
- 7.6 Počet kotevních lan / úchytů [ks] 8 / 8
- 7.7 Součástí stanu je přepravní vak, opravná sada (k opravě střešy, tubusů a podlahy), kotvící sada s 16 kotevními kolíky a kladivem o hmotnosti min. 1 kg, ruční dvoučinná pumpa 6 l.

## **8 Ostatní požadavky**

- 8.1 Variantní (alternativní) řešení se připouští pouze za předpokladu, že se jedná o přidanou hodnotu výrobku a kvalitativně užitejší přínos pro uživatele (zadavatele) a lze ho prokazatelně doložit a na základě schválení zadavatelem.

## **9 Dokumentace dodaná se stanem v rámci dodávky**

- 9.1 Seznam materiálu, který podléhá pravidelným servisním a revizním prohlídkám včetně uvedení jejich intervalu.
- 9.2 Dodací list.
- 9.3 Návod k použití pro obsluhu a údržbu stanu a jeho částí s ohledem na bezpečnost práce, ekologii a předpokládanou životnost. Návod bude obsahovat zejména pokyny k obsluze, provozní pokyny a pokyny k údržbě, pokyny pro opravy, které je

provozovatel oprávněn uskutečnit sám s katalogem náhradních dílů. Návod bude dodán ve dvou vyhotoveních v českém jazyce v tištěné i elektronické podobě.

- 9.4 Prohlášení o zajištění servisu pro dané příslušenství v ČR.
- 9.5 Záruční listy včetně záručních podmínek, doklady a dokumentace k provozování příslušenství.
- 9.6 Zápis o proškolení obsluhy.
- 9.7 Předávací protokol.

## **10 Podmínky převzetí**

- 10.1 Objednatel se zavazuje převzít stan a jeho součásti pouze v rozsahu výše popsané specifikace.
- 10.2 Stan musí být plně funkční a nesmí vykazovat žádné zjevné ani skryté vady.
- 10.3 Součástí převzetí je i zaškolení obsluhy objednatele a vystavení prohlášení dodavatele, že osoby jsou způsobilé k obsluze stanu a jeho částí a zároveň jsou způsobilé provádět školení další obsluhy objednatele.

