



EVROPSKÁ UNIE
Evropské strukturální a investiční fondy
Operační program Doprava

Ministerstvo dopravy
Státní fond dopravní
infrastruktury



DÍLČÍ KUPNÍ SMLOUVA

uzavřená níže uvedeného dne, měsíce a roku dle ust. § 2079 zákona č. 89/2012 Sb., občanský zákoník, ve znění pozdějších předpisů (dále jen „**Občanský zákoník**“) mezi následujícími smluvními stranami (dále jen „**Smlouva**“):

ČD Cargo, a.s.

Sídlo: Praha 7 - Holešovice, Jankovcova 1569/2c, PSČ 170 00
Zastoupena: [REDACTED]
IČO: 281 96 678
DIČ: CZ28196678
Bankovní spojení: Československá obchodní banka, a.s.
Číslo účtu: [REDACTED]
Společnost je zapsána v obchodním rejstříku Městského soudu v Praze, oddíl B, vložka 12844
(dále jen „**Prodávající**“)

a


CZ LOKO, a.s.

Sídlo: Semanínská 580, Česká Třebová, PSČ 560 02
IČO: 616 72 131
DIČ: CZ61672131
Zastoupená: [REDACTED]
bankovní spojení: Komerční banka, a.s.
Číslo účtu: [REDACTED]
Zapsaná v obchodním rejstříku vedeném Krajským soudem v Hradci Králové, oddíl B, vložka 2584
(dále jen „**Kupující**“)

(společně Prodávající a Kupující dále jen „**smluvní strany**“ nebo jednotlivě „**smluvní strana**“)



VZHLEDEM K TOMU, ŽE:


- A) Prodávající a Kupující uzavřeli dne **30.11.2020** Rámcovou kupní smlouvu č.  **001** (dále jako „Rámcová smlouva“); a
- B) Tato Smlouva je uzavírána na základě článku 3. Rámcové smlouvy,

SE SMLUVNÍ STRANY DOHODLY NA NÁSLEDUJÍCÍM:

1. PŘEDMĚT SMLOUVY

- 1.1 Prodávající za podmínek této Smlouvy převádí na Kupujícího vlastnické právo k Šrotovatelným dílům získaným při provádění Díla a v této Smlouvě a ve Formuláři šrotovatelných dílů, který je Přílohou č. 1 této Smlouvy, specifikovaným (dále jako „**Předmět prodeje**“).
- 1.2 Kupující se za podmínek této Smlouvy zavazuje Předmět prodeje od Prodávajícího převzít a zaplatit za něj Prodávajícímu Kupní cenu stanovenou dle této Smlouvy.
- 1.3 Vlastnické právo k Předmětu prodeje přechází z Prodávajícího na Kupujícího Demontáží Šrotovatelných dílů z Lokomotivy v souladu s čl. 1.2 Rámcové smlouvy.
- 1.4 Účelem prodeje podle této Smlouvy je výhradně fyzická likvidace Předmětu prodeje, kterou se Kupující zavazuje na své náklady a svou odpovědnost provést. Pro vyloučení pochybností smluvní strany uvádí, že Předmětem prodeje dle této Smlouvy nejsou v žádném případě Vybrané díly, jak jsou tyto specifikovány v Rámcové smlouvě.
- 1.5 Pokud z kontextu nevyplývá něco jiného, pojmy uvedené s velkými počátečními písmeny a použité v této Smlouvě, ale zde nedefinované, mají význam uvedený v Rámcové smlouvě. Odkazy v této Smlouvě na její dodatky a/nebo přílohy jsou považovány za odkazy na Rámcovou smlouvu.
- 1.6 Pro vyloučení pochybností smluvní strany uvádí, že, nevyplývá-li z kontextu jinak, ustanovení této Smlouvy jsou součástí Rámcové smlouvy a odkazem na Rámcovou smlouvu se rozumí i odkaz na tuto Smlouvu a naopak. Otázky neupravené v této Smlouvě se řídí Rámcovou smlouvou včetně jejích příloh a dodatků. V případě jakýchkoli nesrovnalostí mezi podmínkami uvedenými v této Smlouvě a v Rámcové smlouvě, budou rozhodující podmínky uvedené v této Smlouvě.

2. KUPNÍ CENA

- 2.1 Výše Kupní ceny za Předmět prodeje se stanovuje v souladu s článkem 4. (Cena) Rámcové smlouvy, přičemž její výše činí  bez DPH.
- 2.2 Kupní cena dle předchozího odstavce je dána součtem Kupní ceny 1, 2 a 3, jak je uvedeno níže.

Lokomotiva sériové realizace:

(A) $Kupní\ cena\ 1 = Hmotnost * Cenový\ index\ BDSV * Koeficient * Měnový\ kurz\ CZK/EUR$, tj.

 Kč/EUR

(B) Kupní cena 2 = Hmotnost * Cena Al dle LME * Koeficient * Měnový kurz CZK/USD,
tj. 0,0t *

(C) Kupní cena 3 = Hmotnost * Cena Cooper dle LME * Koeficient * Měnový kurz CZK/USD
tj. 0,0t *

- 2.3 Ke Kupní ceně podle této Smlouvy bude připočtena DPH v zákonné výši.

3. OSTATNÍ UJEDNÁNÍ

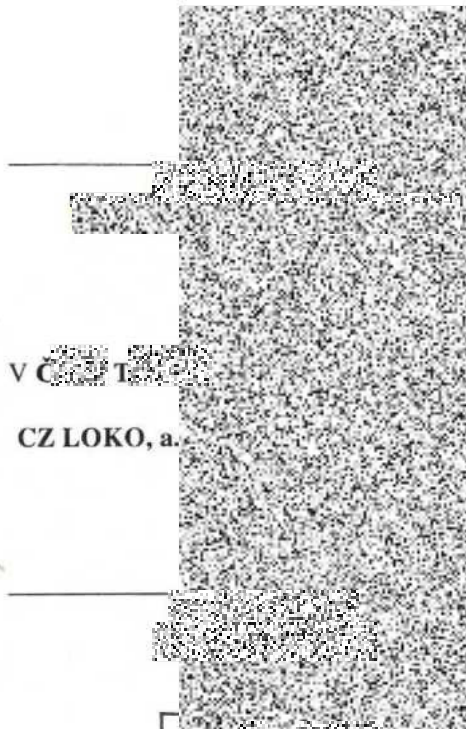
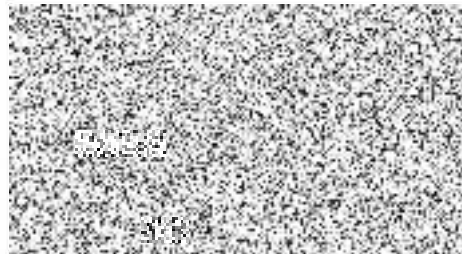
- 3.1 Pro vyloučení pochybností smluvní strany uvádí, že Předmět prodeje je prodáván, jak stojí a leží, a je určen k fyzické likvidaci, proto Kupující není oprávněn uplatňovat žádné vady Předmětu prodeje. Kupující je povinen Předmět prodeje využít nebo zajistit využití výhradně k fyzické likvidaci na tříděný kovový odpad za účelem hutního zpracování.
- 3.2 Kupující není oprávněn použít Předmět prodeje k jiným účelům, jakožto není oprávněn převést vlastnické právo či přenechat Předmět prodeje jiným osobám k jiným účelům, než je jeho hutní zpracování (likvidace).
- 3.3 Oprávněným zástupcem Prodávajícího u Kupujícího je určený zástupce Prodávajícího dle čl. 2.7. Rámcové smlouvy.

4. ZÁVĚREČNÁ USTANOVENÍ

- 4.1 Tato Smlouva je vyhotovena ve čtyřech stejnopisech, každý s platností originálu, přičemž každá smluvní strana obdrží dva stejnopisy.
- 4.2 Tato Smlouva nabývá platnosti a účinnosti dnem podpisu poslední smluvní stranou.
- 4.3 Nedílnou součástí této Smlouvy je i její příloha, a to:
Příloha č.1: Formulář Šrotovatelných dílů.

V Praze dne 27-06-2022

ČD Cargo, a.s.



V Českých

CZ LOKO, a.s.



CZ LOKO -76-
CZ LOKO, a.s.
Semanínská 580, Česká Třebová
DIČ: CZ000000000



Formulář šrotovatelných dílů hnacího drážního vozidla řady 753.7 k vybavení lokomotiv mobilní částí systému ETCS

Číslo rámcové smlouvy: Rámcová kupní smlouva ke smlouvě		Číslo díla: Ostrava							
Díl: 23.6.2022		Místo: Ostrava							
Číslo H (12-ti místné):		Číslo IC (dle SAP): IC6500057261							
Šrotovatelné díly skupiny B	Kompletní ano/ne	Celková hmotnost dílu (části) v kg.	Z toho Fe v kg	Z toho Cu v kg	Z toho AL v kg	Z toho ostatní v kg*	Výzisk ano/ne	ČDC	Hodnota výzisku tis. Kč
2ks Tlakové nádoby 9,7l	ano	20	20	-	-	-	ano		2 000,-
Šrotovatelné díly skupiny A (samostatné plechy, kabely, průchodky atd.)									
Plechý vyzískané z pal. Nádrže (koeficient 1.15)	ano	69	69	-	-	-	ne		-
Poznámky:	-	-	-	-	-	-	-		-
Místo a datum: 23.6.2022		zaměstnanec Objednatel- Ing. Dušan Ulický, 23.6.2022							
		Odpovědný zaměstnanec: 23.6.2022							



