

## SMLOUVA O DÍLO

uzavřená podle ust. § 2586 a násl. zákona č. 89/2012 Sb., občanský zákoník, v platném znění

Číslo smlouvy o dílo – objednatel: ...

Číslo smlouvy o dílo – zhotovitel: 3306/2022

### Článek I. Smluvní strany

**Objednatel:** **Město Vsetín**  
**Adresa:** Svárov 1080, 755 24 Vsetín  
**Zastoupeno:** vedoucí odboru správy majetku, investic a strategického rozvoje

**Zastoupení:**

- ve věcech smluvních: vedoucí odboru správy majetku, investic a strategického rozvoje

- ve věcech technických: stavební technik pověřeného odboru

**IČ:** 00304450

**DIČ:** CZ00304450

(dále jen **objednatel**)

a

**Zhotovitel:** **OPEN RE-ECO. s.r.o.**  
se sídlem: Jiráskova 701, 755 01 Vsetín  
**Zastoupena:** jednatel

**Zastoupení:**

- ve věcech smluvních: jednatel
- ve věcech technických: stavbyvedoucí

**IČO:** 27796477

**DIČ:** CZ27796477

**Bankovní spojení:**

**Číslo účtu:**

Firma zapsána v obchodním rejstříku vedeném u Krajského soudu v Ostravě, odd. C , vložka 29945(dále jen **zhotovitel**)

NÁZEV VEŘEJNÉ ZAKÁZKY	ÚPRAVY KRUHOVÝCH OBJEZDŮ - KRUHOVÝ OBJEZD UL. MOSTECKÁ, ZEMNÍ PRÁCE
VEŘEJNÁ ZAKÁZKA DLE PŘEDMĚTU	VEŘEJNÁ ZAKÁZKA NA STAVEBNÍ PRÁCE
FORMA ZADÁVACÍHO ŘÍZENÍ	VEŘEJNÁ ZAKÁZKA MALÉHO ROZSAHU
MÍSTO PLNĚNÍ VZ	VSETÍN, ZLÍNSKÝ KRAJ
PŘEDPOKLÁDANÁ HODNOTA VZ	180.000,- Kč bez DPH

### Článek II.


## Předmět smlouvy

1. Předmětem této smlouvy je realizace stavby nazvané jako „**Úpravy kruhových objezdů - kruhový objezd ul. Mostecká, zemní práce**“, na kterou zhotovitel na základě písemné výzvy k podání nabídky pro zadání veřejné zakázky na stavební práce, předložil nejvýhodnější nabídku.

2. Předmět díla:

Stavba řeší zemní práce a terénní úpravy pro osazení dvou masivních patek a osvětlení atmosférického prvku „Brány“ (dále jen plastika) do středu kruhového objezdu. Rozměry plastiky jsou 6,02m x 0,1m x 6,21m, přičemž rozměry výkopů pro osazení patek této konstrukce jsou 2,68m x 2,35m x 1,45m. Kruhový objezd se nachází na křižovatce ulic Mostecká, Hlášenka a Štěpánská a je součástí silnice III. třídy ve správě Ředitelství silnic Zlínského kraje.

Součástí stavby bude:

- Odstranění kořenového systému po odstraněných keřích skalníku vrboolistého s odvozem kořenů na skládku Poschla.
  - Doplnění zeminy po odstranění kořenového systému keře skalníku vrboolistého.
  - Vytýčení výkopů pro dvě základové patky a vytýčení rýhy pro pokládku kabelu NN, určeného pro veřejného osvětlení plastiky čtyřmi bodovými světly.
  - Provedení výkopových prací s odvozem přebytečné zeminy na skládku.
  - Provedení podkladního betonu pro dvě betonové patky.
  - Zásyp výkopů po osazení plastiky a zahrnutí rýhy po uložení kabelu NN a čtyř patek osvětlovacích prvků.
  - Doplnění tříděné zeminy pro terénní úpravy a modeláž terénu včetně osetí travním semenem.
  - Kolem patek plastiky bude proveden obsyp kačírkem.
3. Zhotovitel je povinen provést dílo na svůj náklad a své nebezpečí ve smluvené době jako celek nebo ve smluvených částech, v souladu:
    - a) se zadávací dokumentací,
    - b) s touto smlouvou o dílo,
    - c) s projektovou dokumentací pro provádění stavby – „SO 01 – Atmosferický prvek – Brána, Okružní křižovatka ul. Mostecká, vypracoval: Studio Zlámal,  se sídlem: Olomoucká 55, 785 01 Šternberk, IČ: 45232644.
    - d) a se soupisem stavebních prací, dodávek, služeb a harmonogramem, které tvoří nedílnou přílohu této smlouvy.
  4. Objednatel se zavazuje, že dokončené dílo převezme a zaplatí za jeho zhotovení dohodnutou cenu.
  5. Zhotovením stavby se rozumí úplné, funkční a bezvadné provedení všech stavebních a montážních prací a konstrukcí, včetně dodávek potřebných materiálů a zařízení nezbytných pro řádné dokončení díla, dále dodání, instalace a zprovoznění všech technologických částí stavby jakož i provedení všech činností souvisejících s dodávkou stavebních prací, konstrukcí a technologií, jejichž provedení je pro řádné dokončení díla nezbytné, zejména pak:
    - a) zajištění nezbytných opatření nutných pro neporušení veškerých inženýrských sítí během výstavby,
    - b) zajištění všech nezbytných průzkumů nutných pro řádné provádění a dokončení díla v návaznosti na výsledky průzkumů předložených objednatelem,
    - c) zajištění a provedení všech opatření organizačního a stavebně technologického charakteru k řádnému provedení díla,
    - d) veškeré práce, dodávky a služby související s bezpečnostními opatřeními na ochranu osob a majetku (zejména chodců a vozidel v místech dotčených stavbou),
    - e) provedení opatření k dočasné ochraně vzrostlých stromů, jež mají být zachovány, konstrukcí a staveb, opatření k ochraně a zabezpečení strojů a materiálů na staveništi,

- f) řádné označení staveniště, řádné zabezpečení staveniště proti vniknutí nepovolaných osob, včetně přiměřené ostrahy stavby a staveniště, zajištění bezpečnosti práce a ochrany životního prostředí,
  - g) projednání a zajištění případného zvláštního užívání komunikací a veřejných ploch včetně úhrady vyměřených poplatků a nájemného,
  - h) zajištění dopravního značení k dopravním omezením, jejich údržba a přemísťování a následné odstranění,
  - i) zajištění a provedení všech předepsaných či dohodnutých zkoušek a revizí vztahujících se k prováděnému dílu včetně pořízení protokolů,
  - j) zajištění atestů a dokladů o požadovaných vlastnostech výrobků (prohlášení o shodě),
  - k) zřízení a odstranění zařízení staveniště včetně zajištění napojení na inženýrské sítě a odběr médií,
  - l) odvoz, uložení a likvidace odpadů oprávněnou osobou v souladu s příslušnými právními předpisy a zásadami ekologického třídění odpadu v rámci stavby,
  - m) uvedení všech povrchů dotčených stavbou do původního stavu (komunikace, chodníky, zeleň, příkopy, propustky apod.),
  - n) oznámení zahájení stavebních prací v souladu s pravomocnými rozhodnutími a vyjádřeními např. správcům sítí apod.,
  - o) zabezpečení podmínek stanovených správcem inženýrských sítí,
  - p) zajištění letních a zimních opatření, odstranění prašnosti, osvětlení pracovišť, je-li to pro realizaci díla nutné,
  - q) koordinační a kompletační činnost celé stavby,
  - r) provádění denního úklidu staveniště, průběžné odstraňování znečištění komunikací či škod na nich,
  - s) úhrada všech spotřebovaných médií,
  - t) zhotovitel je povinen zabezpečit ve svých poddodavatelských smlouvách splnění povinností vyplývajících zhotoviteli ze smlouvy o dílo a to přiměřeně k povaze a rozsahu poddodávky.
  - u) zajištění dodržování platných ustanovení zákona č. 309/2006 Sb., o zajištění dalších podmínek bezpečnosti a ochrany zdraví při práci, NV č. 591/2006 Sb. o bližších minimálních požadavcích na bezpečnost a ochranu zdraví při práci na staveništi a opatření dle pokynů koordinátora BOZP.
6. Zhotovitel potvrzuje, že se v plném rozsahu seznámil s rozsahem díla, že jsou mu známy veškeré technické, kvalitativní a jiné podmínky nezbytné k realizaci díla a že disponuje takovými odbornými znalostmi a kapacitami, které jsou k včasnému a řádnému provedení díla nezbytné.

### Článek III.

#### Doba plnění a předání staveniště

1. Zhotovitel splní povinnost provést dílo řádným ukončením, bez vad a nedodělků, a předáním objednateli. Splněním dodávky stavby se rozumí úplné dokončení díla včetně úpravy ploch dotčených stavbou do původního stavu a podepsáním posledního zápisu o předání a převzetí díla, předáním dokladů o předepsaných zkouškách a revizích.
2. Práce zhotovitele na realizaci předmětu smlouvy budou zahájeny dnem protokolárního předání a převzetí staveniště (zahájení stavebních prací). Termín předání a převzetí staveniště (zahájení stavebních prací) **do 3 dnů od doručení výzvy objednatele zhotoviteli k předání a převzetí staveniště**. Výzvu zasílá zástupce objednatele ve věcech technických.
3. Zhotovitel se zavazuje provést výkopové a přípravné práce (včetně podkladního betonu pro osazení patek a plastiky) v termínu do **20. 08. 2022**.
4. Zhotovitel se zavazuje dokončovací práce včetně terénních úprav a předat dokončené dílo do **13. 09. 2022**.

5. Zhotovitel není oprávněn jakkoli začít s realizací díla předtím, než od objednatele obdrží písemnou výzvu k předání a převzetí staveniště - k zahájení prací na díle. Smluvní strany se dohodly, že pokud objednatel nevyzve zhotovitele k zahájení prací dle této smlouvy ani do 30. 08. 2022, tak závazkový vztah založený touto smlouvou bez dalšího zaniká a to bez nároku zhotovitele na jakoukoli finanční kompenzaci prostředků vynaložených na zpracování nabídky a případně ušlý zisk.
6. Harmonogram začíná dnem předání a převzetí staveniště a končí termínem předání a převzetí díla včetně lhůty pro vyklizení staveniště. Tímto dnem začíná též běžet lhůta k dokončení díla.
7. O předání a převzetí staveniště vyhotoví objednatel písemný protokol, který obě strany podepíší.
8. Součástí předání a převzetí staveniště je i předání dokumentů objednatelem zhotoviteli, nezbytných pro řádné užívání staveniště, pokud nebyly tyto doklady předány dříve, a to zejména:
- vytyčovací schéma staveniště s vytyčením směrových a výškových bodů,
  - předané plochy a ostatní staveniště
  - vyznačení přístupových a příjezdových cest,
  - podmínky vztahující se k ochraně životního prostředí (zejména v otázkách zeleně, manipulace s odpady, odvod znečištěných vod apod.)
  - projektová dokumentace a územní souhlas ke stavbě.
9. Zhotovitel je povinen seznámit se po převzetí staveniště s rozmístěním a trasou stávajících inženýrských sítí na staveništi a přilehlých pozemcích dotčených prováděním díla a tyto vhodným způsobem chránit tak, aby v průběhu provádění díla nedošlo k jejich poškození.
10. Zhotovitel je povinen dodržovat všechny podmínky správců nebo vlastníků sítí a nese veškeré důsledky a škody vzniklé jejich nedodržením.
11. Dojde-li v průběhu realizace díla k poškození stávajících inženýrských sítí, nese veškeré náklady na uvedení sítí do původního stavu zhotovitel včetně případných škod, pokud apod.
12. Zhotovitel je povinen užívat staveniště pouze pro účely související s prováděním díla a při užívání staveniště je povinen dodržovat veškeré relevantní obecně závazné právní předpisy.
13. Zhotovitel je povinen umístit na staveništi štítek s identifikačními údaji, který mu předal objednatel, případně informační tabuli v provedení a rozměrech obvyklých, s uvedením údajů o stavbě a údajů o zhotoviteli, objednateli a o osobách vykonávajících funkci technického a autorského dozoru. Zhotovitel je povinen tuto identifikační tabuli udržovat, na základě údajů předaných objednatelem, v aktuálním stavu.
14. Jiné informační tabule či reklamy lze na staveništi umístit pouze se souhlasem objednatele.

#### Článek IV. Cena díla

1. Cena za dílo byla sjednána jako pevná cena smluvní, která je platná po celou dobu realizace díla, pokud není stanoveno dále jinak.

	Základní (Kč bez DPH)	DPH 21% (Kč)	Celková (Kč)
<b>CENA CELKEM</b>	<b>177.479,09</b>	<b>37.270,61</b>	<b>217.749,70</b>



- 3  
obdrží  
v se  
30.
2. Cena díla je stanovena na základě projektové dokumentace pro provedení stavby předané objednatelem zhotoviteli. Pro obsah ceny díla je rozhodující soupis prací, dodávek a služeb včetně výkazu výměr.
  3. Cena díla obsahuje veškeré náklady zhotovitele nezbytné k řádnému a včasnému provedení díla a jeho přiměřený zisk.
  4. Cena díla obsahuje mimo vlastní provedení díla dle Článku II. Předmět díla - také náklady na:
    - a) zabezpečení bezpečnosti a hygieny práce,
    - b) opatření k ochraně životního prostředí,
    - c) náklady na sjednaná pojištění,
    - d) zajištění podmínek pro činnost autorského a technického dozoru a zajištění součinnosti s koordinátorem BOZP,
  5. Změna ceny díla je možná jen na základě změny rozsahu díla nebo změny technologie prováděných prací. Změna rozsahu díla musí být písemně objednána objednatelem a změna ceny díla musí být předem sjednána písemným dodatkem k této smlouvě podepsaným odpovědnými zástupci obou smluvních stran, jinak zhotoviteli nárok na zaplacení těchto prací nevzniká a současně platí, že tyto práce byly již zahrnuty v původním rozsahu předmětu díla a jeho ceně.
  6. Překročení nabídkové ceny ve smyslu odst. 5) tohoto článku je možné pouze v případě, že objednatel při plnění veřejné zakázky dle této smlouvy rozhodne o provedení stavebních prací či poskytnutí jiného plnění, které nebylo předmětem původního zadání veřejné zakázky a které nebylo sjednáno touto smlouvou. Taková změna ceny je možná pouze na základě předem písemně uzavřeného dodatku ke smlouvě.
  7. Dojde-li k dohodě o omezení či rozšíření rozsahu díla, budou tyto tzv. vícepráce či méněpráce oceněny takto:
    - a) Jestliže tento druh práce bude obsažen v soupisu prací, který je nedílnou součástí smlouvy, budou méněpráce či vícepráce oceněny dle tohoto soupisu prací.
    - b) V případě, že nebudou soupisem prací stanoveny, budou oceněny dle ceníku RTS Brno, platném v době jejich provedení.
    - c) V případě, že nebudou stanoveny ani soupisem prací a ani ceníkem RTS Brno, méněpráce či vícepráce budou oceněny HZS ve výši 250,- Kč / hod. a cenou materiálu, která se bude rovnat ceně, za kterou zhotovitel materiál nakoupil.

#### **Článek V.**

##### **Platební podmínky**

1. Příjemce čestně prohlašuje, že přijaté zdanitelné plnění souvisí výlučně s činností příjemce při výkonu veřejné správy, při níž se příjemce nepovažuje za osobu povinnou k dani (viz § 5 odst. 4 zákona č. 235/2004 Sb., o dani z přidané hodnoty, ve znění pozdějších předpisů (dále jen „ZDPH“)), a proto nebude na základě § 92a odst. 3 ZDPH ze strany poskytovatele uplatněn režim přenesení daně. Poskytovateli plnění vzniká v tomto případě standardní povinnost odvést daň.
2. Zálohy nejsou sjednány. V souladu s ust. § 21 odst. 7 zákona č. 235/2004 Sb., o dani z přidané hodnoty, ve znění pozdějších předpisů, sjednávají strany dílčí plnění. Dílčí plnění se považuje za samostatné zdanitelné plnění uskutečněné dle odst. 3) až 8) tohoto článku.
3. Cena díla bude hrazena průběžně na základě daňových dokladů (dále jen faktur) vystavených zhotovitelem 1x měsíčně, přičemž datem zdanitelného plnění je poslední den příslušného měsíce. Cena za dílo bude hrazena průběžně po skončení kalendářního měsíce. Zhotovitel vyfakturuje objednateli práce a dodávky, které v předchozím měsíci realizoval, a to na základě odsouhlaseného dílčího soupisu provedených prací a dodávek.

4. Zhotovitel předloží objednateli vždy nejpozději do 5. dne následujícího měsíce soupis provedených prací oceněný v souladu se způsobem sjednaným ve smlouvě o dílo.
5. Objednatel je povinen se k tomuto soupisu vyjádřit nejpozději do 5 dnů ode dne jeho obdržení.
6. Po odsouhlasení soupisu objednatelem vystaví zhotovitel fakturu nejpozději do 15. dne měsíce následujícího po termínu zdanitelného plnění fakturovaných prací.
7. Odsouhlasený soupis provedených prací je nedílnou součástí faktury. Bez tohoto soupisu je faktura neúplná.
8. Objednatel vyzve zhotovitele k doplnění faktury z důvodu neúplnosti nejpozději do 14 dnů ode dne, kdy fakturu obdržel. Objednatel má v této lhůtě právo vrátit doporučeným dopisem fakturu, jejíž obsah či přílohy nespĺňují požadavky této smlouvy s uvedením důvodů, pro které fakturu vrací. V takovém případě zhotovitel fakturu opraví a zašle objednateli znovu s novou lhůtou splatnosti.
9. Nedojde-li mezi oběma stranami k dohodě při odsouhlasení množství nebo druhu provedených prací, je zhotovitel oprávněn fakturovat pouze ty práce, dodávky a služby, u kterých nedošlo k rozporu.
10. Za konečnou fakturu označí zhotovitel poslední fakturu za práce provedené v měsíci dokončení stavby
11. Objednatel hradí měsíční faktury vystavené zhotovitelem až do dosažení 90 % celkové ceny díla bez DPH a DPH v platné výši. Částka rovnající se 10% z ceny díla slouží jako zádržné. Pokud bude dílo protokolárně převzato bez vad a nedodělků, bude zádržné vyplaceno objednatelem zhotoviteli spolu s poslední úhradou provedenou na základě faktury, kterou bude vyúčtována poslední část dokončeného díla. Pokud objednatel převzme dílo, na němž se vyskytují vady či nedodělky, bude toto zádržné uhrazeno až po jejich odstranění, a to ve lhůtě 21 dnů ode dne, kdy dojde k protokolárnímu potvrzení o odstranění poslední vady či nedodělku.
12. V případě, že bude zhotovitel v prodlení s předáním díla, je objednatel oprávněn započíst proti zádržnému sjednanému v odst. 11 tohoto článku smluvní pokutu sjednanou touto smlouvou v článku IX. odst. 2, odst. 3 a odst. 4, případně i jiné dluhy zhotovitele (např. náhradu škody) vzniklé z důvodu vadného a pozdního plnění zhotovitele. Ve stejném rozsahu je objednatel oprávněn uplatnit bankovní záruku.
13. Lhůta splatnosti faktury činí 30 kalendářních dnů ode dne doručení objednateli. Faktura bude doručena doporučenou poštou nebo osobně na podatelnu objednatele proti písemnému potvrzení. Stejná lhůta splatnosti platí i při placení jiných plateb (smluvních pokut, úroků z prodlení, náhrady škody apod.).
14. Faktura musí kromě zákonem stanovených náležitostí pro účetní doklad obsahovat také:
  - a) číslo a datum vystavení faktury,
  - b) číslo smlouvy a datum jejího uzavření, číslo zakázky
  - c) předmět plnění a jeho přesnou specifikaci ve slovním vyjádření,
  - d) označení banky a čísla účtu, na který má být zapláceno,
  - e) číslo a datum předávacího protokolu se stanoviskem objednatele, že dílo (jeho část plnění) schvaluje jeho převzetím (předávací protokol bude přílohou faktury),
  - f) lhůtu splatnosti faktury,
  - g) název, sídlo, IČ a DIČ objednatele a zhotovitele,
  - h) jméno a vlastnoruční podpis osoby, která fakturu vystavila, kontaktní telefon.

15. Nebude-li faktura obsahovat některou povinnou nebo dohodnutou náležitost nebo bude chybně vyúčtována cena nebo DPH, je objednatel oprávněn před uplynutím lhůty splatnosti vrátit fakturu druhé smluvní straně k provedení opravy s vyznačením důvodu vrácení. Zhotovitel provede opravu vystavením nové faktury. Dnem odeslání vadné faktury zhotoviteli přestává běžet původní lhůta splatnosti a nová lhůta splatnosti běží znovu ode dne doručení nové faktury objednateli.
16. Uhrazení fakturované částky se pro účely smlouvy rozumí odepsání příslušné finanční částky z účtu objednatele.
17. Objednatel si vyhrazuje právo uplatnit institut zvláštního způsobu zajištění daně z přidané hodnoty podle § 109a ZDPH, v platném znění, v případě požadavku zhotovitele na úhradu na bankovní účet, který není zveřejněn podle § 96 odst. 2 ZDPH a dále v případě, že se zhotovitel stane nespolehlivým plátcem ve smyslu § 106a ZDPH.

#### **Článek VI. Podmínky provedení díla**

1. Zhotovitel je povinen vést ode dne převzetí staveniště o pracích, které provádí, stavební deník, do kterého je povinen zapisovat všechny skutečnosti, rozhodné pro plnění smlouvy. Zejména je povinen zapisovat údaje o časovém postupu prací, údaje o prováděných pracích dílčími zhotoviteli, zdůvodnění odchylek prováděných prací od projektové dokumentace, počet osob na stavbě, klimatické podmínky, rozsah provedených prací.
2. Veškeré listy stavebního deníku musí být očíslovány. Zápisy do stavebního deníku čitelně zapisuje a podepisuje stavbyvedoucí. Mezi jednotlivými záznamy nesmí být vynechána volná místa.
3. Zápisy ve stavebním deníku se nepovažují za změnu smlouvy, ale slouží jako podklad pro vypracování doplňků a změn smlouvy.
4. Pokud dochází se souhlasem objednatele ke změně technologie prováděných prací, je zhotovitel povinen upozornit objednatele ještě před tímto souhlasem na to, že tato změna si vyžádá zvýšení nákladů na zhotovení díla. Pokud tak zhotovitel neučiní, právo na úhradu těchto zvýšených nákladů mu vůči objednateli nevzniká.
5. Objednatel nebo jím pověřená osoba je oprávněn kontrolovat provádění díla. Zjistí-li objednatel, že zhotovitel provádí dílo v rozporu s povinnostmi vyplývajícími ze smlouvy nebo obecně závazných právních předpisů, je objednatel oprávněn dožadovat se toho, aby zhotovitel odstranil vady vzniklé vadným prováděním a dílo prováděl řádným způsobem. Jestliže zhotovitel tak neučiní ani v dodatečně přiměřené lhůtě, jedná se o porušení smlouvy, které opravňuje objednatele k odstoupení od smlouvy.
6. Pro účely kontroly průběhu provádění díla organizuje objednatel kontrolní dny v termínech nezbytných pro řádné provádění kontroly, zpravidla však 1x týdně. Kontrolních dnů se zúčastní zástupci objednatele případně osob vykonávající funkci technického dozoru, autorského dozoru a koordinátor BOZP. Zástupci zhotovitele jsou povinni se zúčastňovat kontrolních dnů. Zhotovitel má právo přizvat na kontrolní den své poddodavatele. Zhotovitel je povinen zajistit přítomnost stavbyvedoucího nebo zástupce stavbyvedoucího na kontrolním dnu.
7. Objednatel pořizuje z kontrolního dne zápis o jednání, který písemně předá všem zúčastněným. Zhotovitel je povinen zapsat termín konání kontrolního dne a jeho závěry do stavebního deníku.
8. Zhotovitel poskytne koordinátorovi BOZP nezbytnou součinnost, potřebnou pro plnění jeho úkolů po celou dobu svého zapojení do realizace stavby, zejména mu včas předávat informace a podklady potřebné pro zhotovení plánu BOZP a jeho změny, brát v úvahu podněty a pokyny koordinátora, zúčastňovat se zpracování plánu, tento plán BOZP dodržovat, zúčastňovat se kontrolních dnů a postupovat podle dohodnutých opatření, a to v rozsahu, způsobem a ve lhůtách uvedených v plánu BOZP.

9. Zhotovitel se zavazuje vyzvat objednatele nejméně tři pracovní dny přede dnem kontroly veškerých prací, které mají být zabudované nebo budou nepřístupné. Pokud se objednatel nedostaví a nevykoná kontrolu těchto prací, může zhotovitel v práci pokračovat.
10. Zhotovitel se zavazuje při provádění díla akceptovat pokyny objednatele. Zhotovitel je však povinen upozornit objednatele bez zbytečného odkladu na nevhodnou povahu věcí převzatých od objednatele nebo pokynů daných mu objednatelem k provedení díla. V této záležitosti se smluvní strany budou řídit ust. § 2594 občanského zákoníku.
11. Zhotovitel může se souhlasem objednatele pověřit prováděním části díla jinou osobu. Při provádění díla jinou osobou má zhotovitel odpovědnost, jako by dílo prováděl sám.
12. Zhotovitel odpovídá za bezpečnost a ochranu zdraví vlastních pracovníků.
13. Zhotovitel je při provádění díla povinen dodržovat stanoviska dotčených orgánů.
14. Zhotovitel prohlašuje, že má zajištěnou likvidaci odpadů vzniklých v rámci realizace veřejné zakázky a tuto skutečnost doložil do podpisu smlouvy o dílo. Zhotovitel je povinen odvézt a uložit část odpadů (konkrétně asfaltový recyklát z vozovky) na Technické služby města Vsetína, příspěvkovou organizaci, a to bez poplatku za uložení.

#### **Článek VII. Předání díla**

1. K převzetí díla vyzve zhotovitel objednatele písemně zápisem ve stavebním deníku, a to alespoň 5 pracovních dnů předem. Výzvu k převzetí díla je zhotovitel oprávněn učinit teprve poté, co bude dokončen předmět díla v rozsahu stanoveném touto smlouvou.
2. Zhotovitel je povinen připravit a doložit u řízení o předání a převzetí stavby:
  - a) osvědčení o vlastnostech použitých materiálů dle § 156 Stavebního zákona – 3x,
  - b) stavební deník – originály,
  - c) geodetické zaměření skutečného provedení díla bude provedeno a ověřeno oprávněným zeměměřičským inženýrem a bude předáno objednateli v tištěné a v elektronické podobě – 3x,
  - d) doklady o likvidaci odpadu – originály
3. Bez dokladů uvedených v předchozím odstavci nelze považovat dílo za dokončené a způsobilé předání.
4. Zhotovitel umožní průběžnou kontrolu provádění zemních prací a přípravných prací společnosti, která provede následnou instalaci betonových patek pro atmosférický prvek. Mezi zhotovitelem zemních a přípravných prací a společností pověřenou instalací atmosférického prvku bude sepsán písemný předávací protokol.
5. Objednatel není povinen převzít dílo vykazující vady a nedodělky, pokud se smluvní strany nedohodnou jinak.
6. Vadou se rozumí odchylka v kvalitě, rozsahu a parametrech díla, stanovených projektovou dokumentací, touto smlouvou a obecně závaznými předpisy. Nedodělkem se rozumí nedokončená práce oproti projektové dokumentaci.
7. O průběhu přejímacího řízení pořídí zhotovitel zápis, ve kterém se mimo jiné uvede i soupis vad a nedodělků, pokud je dílo obsahuje s termínem jejich odstranění. Pokud objednatel odmítá dílo převzít, je povinen uvést do zápisu svoje důvody.

#### **Článek VIII. Záruční podmínky**

1. Zhotovitel odpovídá za to, že dílo dle této smlouvy je zhotoveno podle podmínek této smlouvy



a v záruční době bude mít vlastnosti dohodnuté touto smlouvou, a není-li dohodnuto jinak, potom bude způsobilé k použití pro obvyklý účel a zachová si obvyklé vlastnosti.

2. Zadavatel požaduje následnou záruční lhůtu: **36 měsíců** – kompletní stavební práce a dodávky.
3. Záruční doba počíná běžet dnem předání zhotoveného stavebního objektu /celého díla/ objednateli bez vad a nedodělků.
4. Zárukou za jakost přejímá zhotovitel závazek ve smyslu ust. § 2619 ve vazbě na ust. §§ 2113 až 2117 občanského zákoníku.
5. Záruční doba neběží po dobu, po kterou nemůže objednatel dílo pro vady, za které odpovídá zhotovitel, řádně užívat. O počet dní nefunkčnosti díla v záruční době, až po odstranění vady a následné opětovné zprovoznění díla, se pak tedy prodlužuje záruka na dílo stanovená v odstavci 2 tohoto článku smlouvy.
6. Vyskytne-li se v průběhu záruční doby na provedeném díle vada, oznámí objednatel bezodkladně její výskyt písemně zhotoviteli. Práce na odstranění vady v záruční době je zhotovitel povinen zahájit neprodleně, nejpozději však do 3 pracovních dnů ode dne, kdy byl o vadě uvědomen, nedojde-li k dohodě o jiném termínu. V případě havárie zhotovitel zahájí práce na jejím odstranění nejpozději 24 hodin po oznámení. Pro účely této smlouvy se za havárii považuje zejména taková událost, která může ohrozit životy či zdraví lidí, kterých se tato událost dotýká.
7. Vada v záruční době bude odstraněna bezplatně v co nejkratším technicky možném termínu. Termín odstranění vady bude dohodnut písemnou formou. Pokud strany termín odstranění vady nedohodnou, vyhrazuje si objednatel právo určit tento termín formou doporučeného dopisu adresovaného zhotoviteli.
8. Vada (její oznámení) bude objednatelem uplatněna telefonicky, faxem nebo emailem a následně potvrzena písemnou formou. Oznámení o vadě musí mimo jiné obsahovat stručný popis vzniklé vady, místo a způsob jakým k závadě došlo a jak se projevuje.
9. Provedenou opravu zhotovitel písemně předá objednateli.
10. V případě, že zhotovitel nezačne s odstraněním vady dle ustanovení tohoto článku smlouvy, je objednatel oprávněn objednat odstranění vady u jiné firmy (společnosti). Zhotovitel je povinen uhradit náklady na odstranění vady, a to do tří dnů od předložení jejich vyúčtování objednatelem. Pokud zhotovitel prokáže, že za odstraněnou vadu neručí, je objednatel povinen zhotoviteli uhrazenou částku za odstranění vady uhradit v plné výši, a to do tří dnů ode dne doručení prokázání o tom, že za vadu neodpovídá.
11. V případě vzniku škody při odstraňování záruční vady, je zhotovitel povinen ji nahradit v plné výši, a to do tří dnů od jejich uplatnění objednatelem.

#### **Článek IX.**

##### **Smluvní sankce**

1. Pro případ prodlení s úhradou faktury nebo její části v dohodnutých termínech uhradí objednatel zhotoviteli úrok z prodlení ve výši 0,05 % z dlužné částky včetně DPH a to za každý i započatý den prodlení. Prodlení s úhradou faktury delší než 30 dnů je klasifikováno jako podstatné porušení smlouvy.
2. V případě prodlení zhotovitele s včasným předáním předmětu díla je zhotovitel povinen uhradit objednateli smluvní pokutu ve výši 0,05 % z celkové ceny díla včetně DPH za každý i započatý den prodlení.

3. V případě prodlení zhotovitele s včasným vyklizením staveniště je zhotovitel povinen uhradit objednateli smluvní pokutu ve výši 0,05 % z celkové ceny díla včetně DPH za každý i započatý den prodlení.
4. Zhotovitel se zavazuje při prodlení s termínem odstranění vad zjištěných při předání díla zaplatit objednateli smluvní pokutu ve výši 0,05 % z celkové ceny díla včetně DPH za každou vadu neodstraněnou ve sjednaném termínu, a to za každý den prodlení. Toto ujednání platí i pro odstraňování vad v záruční lhůtě dle čl. VIII odst. 6 a odst. 7.
5. Pro případ, že zhotovitel nezačne práce na odstranění havárie v termínu dle čl. VIII odst. 6 smlouvy, uhradí objednateli smluvní pokutu ve výši 1.000,- Kč za každý i započatý den po sjednaném termínu.
6. Nedohodnou-li strany něco jiného, zaplacením smluvních pokut dohodnutých v této smlouvě se neruší povinnost strany povinné závazek splnit, ani právo strany oprávněné vedle smluvní pokuty požadovat i náhradu škody přesahující uhrazenou smluvní pokutu v plné výši.
7. Vypočtenou smluvní pokutu, na kterou vznikne objednateli nárok, je objednatel oprávněn započíst proti doplatku ceny díla fakturované zhotovitelem.
8. Zhotovitel se zavazuje uhradit objednateli smluvní pokutu za nesprávně vystavené daňové doklady, které způsobí nutnost podání dodatečného daňového přiznání a pozdní úhrady daně ve výši úroku z prodlení, k jehož úhradě bude objednatel povinen vůči správci daně, tj. ve výši repo sazba stanovené Českou národní bankou zvýšené o 14 procentních bodů za každý den prodlení s úhradou daně podle § 252 zákona č. 280/2009 Sb., daňový řád

#### **Článek XI.**

##### **Ostatní ujednání**

1. Zhotovitel bude při plnění předmětu této smlouvy postupovat s odbornou péčí. Zavazuje se dodržovat obecně závazné předpisy, technické normy a podmínky této smlouvy. Zhotovitel se bude řídit výchozími podklady objednatele, pokyny objednatele, zápisy a dohodami oprávněných pracovníků smluvních stran a rozhodnutími a vyjádřeními kompetentních orgánů státní správy.
2. Použití náhradních materiálů, zařízení a výrobků oproti projektu stavby, této smlouvě či nabídce zhotovitele k veřejné zakázce, je možno pouze s písemným souhlasem objednatele a s podmínkou, že nedojde ke snížení technických parametrů díla.
3. Zhotovitel je povinen činit účinná opatření proti škodám hrozícím na majetku objednatele v souvislosti s realizací díla. Porušením této povinnosti zhotovitelem vzniká objednateli právo na náhradu škody.

#### **Článek XII.**

##### **Důvody ukončení smlouvy**

1. Tuto smlouvu je možno ukončit písemnou dohodou podepsanou odpovědnými zástupci smluvních stran a to s účinností ke dni, jež bude v této dohodě uveden.
2. Tuto smlouvu je možno ukončit i jednostranným úkonem, a sice odstoupením od této smlouvy z důvodů podstatného porušení povinnosti vyplývajících z této smlouvy, kdy tyto důvody jsou specifikovány v odst. 3 tohoto článku smlouvy.
3. V případě, že jedna ze stran podstatně poruší povinnosti z této smlouvy vyplývající, může druhá smluvní strana od smlouvy odstoupit. Pro účely této smlouvy se za podstatné porušení rozumí zejména:
  - 3.1. prodlení objednatele s úhradou faktur o více než 30 dnů,

- 3.2. předmět díla či jeho část předaný zhotovitelem vykazuje takové vady a nedodělky, pro které není možno objednatelům dílo řádně užívat k jeho obvyklému nebo vymíněnému účelu dle této smlouvy,
- 3.3. zhotovitel poruší některou z povinností stanovených v čl. VI. odst. 6,10,13, 16 nebo v čl. X. odst. 1,2 nebo 3 smlouvy,
- 3.4. termín dle čl. III odst. 3 je fixní, každé překročení termínu je podstatným porušením smlouvy.
4. Chce-li některá ze stran odstoupit od této smlouvy na základě ujednání z této smlouvy vyplývajících, je povinna svoje odstoupení písemně oznámit druhé straně s uvedením termínu, ke kterému od smlouvy odstupuje. V odstoupení musí být uveden důvod, pro který strana od smlouvy odstupuje a přesná citace toho bodu smlouvy, který ji k odstoupení opravňuje.
5. Odstoupí-li některá ze stran od této smlouvy na základě ujednání z této smlouvy vyplývajících, pak povinnosti obou stran jsou následující:
- 5.1. zhotovitel provede soupis všech provedených prací, oceněný dle způsobu, kterým je stanovena cena díla. Soupis provedených prací musí být odsouhlasen zástupcem objednatele,
- 5.2. zhotovitel provede finanční vyčíslení všech provedených prací a dodávek, jejichž ocenění bude provedeno dle nabídkového rozpočtu (příl. č. 1) a vypracuje "dílčí konečnou fakturu",
- 5.3. objednatel je povinen do 2 pracovních dnů ode dne obdržení vyzvání zahájit "dílčí přejímací řízení".
6. Pravidla obsažená v odstavci 5 tohoto článku se analogicky uplatní i v případě, kdy smlouva bude ukončena dohodou smluvních stran dle odstavce 1 tohoto článku.

#### **Článek X. Závěrečná ujednání**

1. Změny této smlouvy mohou být realizovány pouze formou písemných dodatků (v elektronické či listinné formě, vyloučena změna smlouvy jiným způsobem či jinou formou), které budou platné jen, budou-li potvrzené a podepsané oprávněnými zástupci obou smluvních stran.
2. Zhotovitel se zavazuje bezodkladně informovat objednatele o skutečnosti, že má v evidenci daní zachyceny daňové nedoplatky, a to jak v České republice, tak v zemi sídla, místa podnikání či bydliště zhotovitele, a to až do doby úplné úhrady ceny díla.
3. Otázky touto smlouvou neupravené se budou řídit příslušnými ustanoveními zákona č. 89/2012 Sb., občanský zákoník ve znění pozdějších předpisů.
4. Tato smlouva je vyhotovená v elektronické nebo listinné podobě, přičemž preferovaná je elektronická podoba smlouvy. Smlouva vyhotovená v elektronické podobě je opatřena kvalifikovanými elektronickými podpisy zástupců smluvních stran. Smlouva v listinné podobě je vyhotovená ve čtyřech provedeních, z nichž každé má platnost originálu, přičemž objednatel obdrží tři vyhotovení a zhotovitel jedno vyhotovení.
5. Smluvní strany této smlouvy shodně prohlašují, že si tuto smlouvu přečetly a že tuto smlouvu uzavřely na základě úplného vzájemného konsensu a že tato smlouva odpovídá jejich skutečné, pravé a svobodné vůli, určité a srozumitelné, prosté omylů, uzavřené nikoliv za nápadně nevýhodných podmínek, a nikoliv v tísní. Smluvní strany dále prohlašují, že tato smlouva jako celek ani žádné jednotlivé ustanovení této smlouvy neodporuje zásadám poctivého obchodního styku či dobrým mravům. Autentičnost a platnost této smlouvy smluvní strany stvrzují svými podpisy.
6. Smluvní strany se podle § 89a zákona č. 99/1963 Sb., občanský soudní řád, v platném znění, dohodly, že majetkové spory z této smlouvy, které se nepodařilo odstranit vzájemným jednáním, předloží k rozhodnutí místně příslušnému soudu podle sídla objednatele.



7. Zhotovitel bere na vědomí, že město Vsetín je povinný subjekt k poskytování informací dle zákona č. 106/1999 Sb., o svobodném přístupu k informacím a zákona č. 340/2015 Sb., o registru smluv (dále „registr smluv“). Zhotovitel souhlasí se zpřístupněním či zveřejněním celé této smlouvy, jakož i všech jednání a okolností s jejím uzavřením souvisejících. Tato smlouva podléhá povinnosti zveřejnění v registru smluv.
8. Objednatel potvrzuje, že tato smlouva byla uzavřena v souladu se zákonem č. 128/2000 Sb., o obcích (obecní zřízení), ve znění pozdějších předpisů, a byly splněny podmínky pro její platné uzavření stanovené tímto zákonem (§ 41 citovaného zákona) a usnesením Rady města Vsetín č. 19/54/RM/2020-1 ze dne 2.12.2020.
9. Smluvní strany nejsou oprávněny postoupit peněžité pohledávky z této smlouvy, ani jejich část, na třetí osobu.
10. Zhotovitel na základě výše uvedeného souhlasí s prováděním kontroly třetích osob u předmětné akce a zavazuje se k doložení veškerých podkladů a údajů nutných pro případnou kontrolu.
11. Přílohy:  
Příloha č. 1 – Soupis stavebních prací, dodávek a služeb

Ve Vsetíně, dne 26. 07. 2022

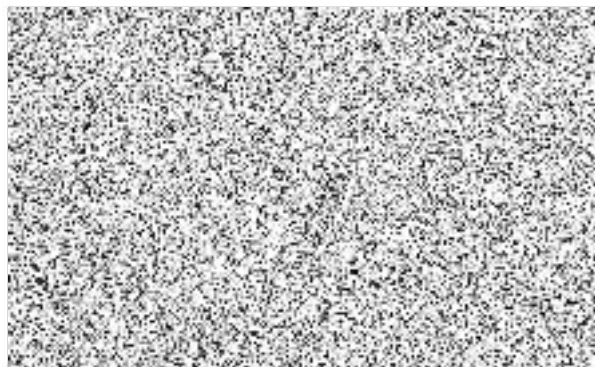
Za objednatele:



město Vsetín



vedoucí odb. správy majetku, investic a strategického rozvoje



zhotovitel





# Soupis stavebních prací, dodávek a služeb

**Stavba:** 2022/Brána SO 01 - Atmosferický prvek – BRÁNA - zemní práce

**Zadavatel:** Město Vsetín  
Svárov 1080  
75501 Vsetín-Vsetín  
IČO: 00304450  
DIČ: CZ00304450

**Zhotovitel:** OPEN RE-ECO. s.r.o.  
Jiráskova 701  
755 01 Vsetín  
IČO: 27796477  
DIČ: CZ27796477

Vypracoval:

Rozpis ceny	Celkem
HSV	123 629,09
PSV	0,00
MON	0,00
Vedlejší náklady	20 850,00
Ostatní náklady	33 000,00
<b>Celkem</b>	<b>177 479,09</b>

Rekapitulace daní

Základ pro sníženou DPH	15 %	0,00 CZK
Základ pro základní DPH	21 %	177 479,09 CZK
Zaokrouhlení		0,00 CZK

**Cena celkem bez DPH** **177479,09 CZK**

v

dne

26. 07. 2022



## kapitulace dílčích částí

Objekt	Název	Základ pro sníženou DPH	Základ pro základní DPH	DPH celkem	Cena celkem	%
	<b>Ostatní a vedlejší náklady</b>	<b>0,00</b>	<b>53 850,00</b>		<b>53 850,00</b>	<b>30</b>
1	Vedlejší a ostatní náklady	0,00	53 850,00		53 850,00	30
	<b>Stavební objekt</b>					
<b>01</b>	<b>Zemní práce</b>	<b>0,00</b>	<b>123 629,09</b>		<b>123 629,09</b>	<b>70</b>
1	Zemní práce	0,00	123 629,09		123 629,09	70
Celkem za stavbu					177 479,09	100

Popis stavby: 2022/Brána - SO 01 - Atmosferický prvek – BRÁNA - zemní práce

Popis objektu: 00 - Vedlejší a ostatní náklady

Popis rozpočtu: 1 - Vedlejší a ostatní náklady

Popis objektu: 01 - Zemní práce

Popis rozpočtu: 1 - Zemní práce

## kapitulace dílů

Číslo	Název	Typ dílu			Celkem	%
11	Přípravné a přidružené práce	HSV			12 896,00	7
12	Odkopávky a prokopávky	HSV			2 537,60	1
13	Hloubené vykopávky	HSV			5 599,22	3
16	Přemístění výkopku	HSV			2 998,69	2
17	Konstrukce ze zemin	HSV			2 005,64	1
18	Povrchové úpravy terénu	HSV			85 775,99	48
27	Základy	HSV			4 758,39	3
63	Podlahy a podlahové konstrukce	HSV			2 163,60	1
999	Poplatky za skládky	PSU			4 893,96	3
VN	Vedlejší náklady	VN			20 850,00	12
ON	Ostatní náklady	ON			33 000,00	19
Cena celkem					177 479,09	100

### Soupis vedlejších a ostatních nákladů

S:	2022/Brána	SO 01 - Atmosferický prvek – BRÁNA - zemní práce
O:	00	Vedlejší a ostatní náklady
R:	1	Vedlejší a ostatní náklady

P.č.	Číslo položky	Název položky	MJ	Množství	Cena / MJ	Celkem	Ceník	Cen. soustava / platnost
<b>Díl: VN</b>		<b>Vedlejší náklady</b>				<b>20 850,00</b>		
1	005111020R	Vytyčení stavby Geodetické zaměření rohů stavby, stabilizace bodů a sestavení laviček. Vyhotovení protokolu o vytyčení stavby se seznamem souřadnic vytyčených bodů a jejich polohopisnými (S-JTSK) a výškopisnými (Bpv) hodnotami.	Soubor	1,00000	5 450,00	5 450,00		RTS 22/ I
		1		1,00000				
2	005111021R	Vytyčení inženýrských sítí Zaměření a vytyčení stávajících inženýrských sítí v místě stavby z hlediska jejich ochrany při provádění stavby.	Soubor	1,00000	3 500,00	3 500,00		RTS 22/ I
		1		1,00000				
3	005121 R	Zařízení staveniště Veškeré náklady spojené s vybudováním, provozem a odstraněním zařízení staveniště.	Soubor	1,00000	3 000,00	3 000,00		RTS 22/ I
		1		1,00000				
4	005122020R	Silniční, železniční či kolejový provoz Náklady na ztížené provádění stavebních prací v důsledku nepřerušného dopravního provozu na staveništi nebo v jeho bezprostředním okolí.	Soubor	1,00000	6 500,00	6 500,00		RTS 22/ I
		1		1,00000				
5	00521 R	Staveniště Náklady spojené s provozem staveniště, které vzniknou dodavateli podle podmínek smlouvy. Při manipulaci s prašným materiálem bude použito prostředků k minimalizaci produkce emisí tuhých znečišťujících látek, např. mlžením či skrápěním.  Bude prováděna pravidelná očista a zkrápění příjezdových komunikací a manipulačních ploch tak, aby při průjezdu obslužných vozidel nevznikla sekundární prašnost. Opatření ke snížení druhotné prašnosti, tzn. ke snížení emisí tuhých znečišťujících látek při skladování a přepravě materiálu: např. zakrytování nákladních prostorů expedujících dopravních prostředků, zakrytování/uzavřené skladovací prostory.	Soubor	1,00000	2 400,00	2 400,00		RTS 22/ I
		1		1,00000				
<b>Díl: ON</b>		<b>Ostatní náklady</b>				<b>33 000,00</b>		
6	005211010R	Předání a převzetí staveniště Náklady spojené s účastí zhotovitele na předání a převzetí staveniště.	Soubor	1,00000	1 500,00	1 500,00		RTS 22/ I
		1		1,00000				



### Soupis vedlejších a ostatních nákladů

S:	2022/Brána	SO 01 - Atmosferický prvek – BRÁNA - zemní práce
O:	00	Vedlejší a ostatní náklady
R:	1	Vedlejší a ostatní náklady

P.č.	Číslo položky	Název položky	MJ	Množství	Cena / MJ	Celkem	Cenik	Cen. soustava / platnost
7	005211020R	Ochrana stávaj. inženýrských sítí na staveništi Náklady na přezkoumání podkladů objednatele o stavu inženýrských sítí probíhajících staveništem nebo dotčenými stavbou i mimo území staveniště, kontrola vytyčení jejich skutečné trasy a provedení ochranných opatření pro zabezpečení stávajících inženýrských sítí. 1	Soubor	1,00000	3 800,00	3 800,00		RTS 22/ I
8	005211030R	Dočasná dopravní opatření Náklady na vyhotovení návrhu dočasného dopravního značení, jeho projednání s dotčenými orgány a organizacemi, dodání dopravních značek a světelné signalizace, jejich rozmístění a přemísťování a jejich údržba v průběhu výstavby včetně následného odstranění po ukončení stavebních prací. 1	Soubor	1,00000	5 500,00	5 500,00		RTS 22/ I
9	005211080R	Bezpečnostní a hygienická opatření na staveništi Náklady na ochranu staveniště před vstupem nepovolaných osob, včetně příslušného značení, náklady na osvětlení staveniště, náklady na vypracování potřebné dokumentace pro provoz staveniště z hlediska požární ochrany (požární řád a poplachová směrnice) a z hlediska provozu staveniště (provozní dopravní řád). včetně mobilního oplocení po dobu stavby : 1	Soubor	1,00000	2 300,00	2 300,00		RTS 22/ I
10	00524 R	Předání a převzetí díla Náklady zhotovitele, které vzniknou v souvislosti s povinnostmi zhotovitele při předání a převzetí díla. 1	Soubor	1,00000	1 500,00	1 500,00		RTS 22/ I
11	005241020R	Geodetické zaměření skutečného provedení Náklady na provedení geodetického zaměření skutečného provedení stavby, v rozsahu nezbytném pro zápis změn do katastru nemovitostí. Vložení dat geodetického zaměření skutečného provedení stavby do Jednotné Digitální Technické Mapy Zlínského kraje (JDTM-ZK). 1	Soubor	1,00000	8 600,00	8 600,00		RTS 22/ I
12	00521104R	Tabule označení stavby a tabule s označením rizik na stavbě Náklady spojené s výrobou, osazením a následně odstraněním tabulí po ukončení stavby. Na informační tabuli označení stavby bude označení stavby a stavebníka, osoba odpovědná za odborné vedení stavby, který orgán a kdy stavbu povolil, termín zahájení a dokončení stavby, náklady na stavbu. Tabule s označením rozik na stavbě bude dle požadavků BOZP. 1	soubor	1,00000	3 100,00	3 100,00		Vlastní
13	0052120010R	Uvedení všech povrchů dotčených stavbou do původního stavu	soubor	1,00000	5 600,00	5 600,00		Vlastní

### Soupis vedlejších a ostatních nákladů

S:	2022/Brána	SO 01 - Atmosferický prvek – BRÁNA - zemní práce
O:	00	Vedlejší a ostatní náklady
R:	1	Vedlejší a ostatní náklady

P.č.	Číslo položky	Název položky	MJ	Množství	Cena / MJ	Celkem	Ceník	Cen. soustava / platnost
		Náklady na uvedení všech povrchů dotčených stavbou do původního, anebo lepšího stavu. Součástí bude fotografická dokumentace, prokazující stav před realizací a po realizaci						
		1		1,00000				
14	0052410293	Fotodokumentace realizace stavby	soubor	1,00000	1 100,00	1 100,00		Vlastní
		1		1,00000				

<b>Celkem</b>	<b>53 850,00</b>
---------------	------------------

### Položkový soupis prací a dodávek

S:	2022/Brána	SO 01 - Atmosferický prvek – BRÁNA - zemní práce
O:	01	Zemní práce
R:	1	Zemní práce

P.č.	Číslo položky	Název položky	MJ	Množství	Cena / MJ	Celkem	Ceník	Cen. soustava / platnost
<b>Díl: 11 Přípravné a přidružené práce</b>						<b>12 896,00</b>		
1	111201101R00	Odstranění křovin a stromů o průměru do 10 cm při celkové ploše do 1 000 m2 s odstraněním kořenů a s případným nutným odklizením křovin a stromů na hromady na vzdálenost do 50 m nebo s naložením na dopravní prostředek, do sklonu terénu 1 : 5, Odstranění kořenů keřů skalníku : 260 (keře budou odstraněny TS Vsetín na náklady investora) :	m2	260,00000	49,60	12 896,00	800-1	RTS 22/ I
						260,00000		
<b>Díl: 12 Odkopávky a prokopávky</b>						<b>2 537,60</b>		
2	121101100R00	Sejmutí ornice s přemístěním na vzdálenost do 50 m nebo lesní půdy, s vodorovným přemístěním na hromady v místě upotřebení nebo na dočasné či trvalé skládky se složením 260°0,1	m3	26,00000	97,60	2 537,60	800-1	RTS 22/ I
						26,00000		
<b>Díl: 13 Hloubené vykopávky</b>						<b>5 599,22</b>		
3	131201110R00	Hloubení nezapažených jam a zářezů do 50 m3, v hornině 3, hloubení strojně kromě zářezů se šikmými stěnami pro podzemní vedení, s urovnáním dna do předepsaného profilu a spádu, s případným nutným přemístěním ve výkopišti a dále buď s přemístěním výkopku na přilehlém terénu na vzdálenost do 3 m od okraje jámy nebo s naložením na dopravní prostředek,  patky : 2*(1,96*1,63*1,45) 2*(1,25*0,36/2*2*(2,35+2,68)) rýha pro NN : (3,88*2+4,96+3,5)*0,3*0,5	m3	16,22492	320,00	5 191,97	800-1	RTS 22/ I
						9,26492		
						4,52700		
						2,43300		
4	131201119R00	Hloubení nezapažených jam a zářezů příplatek za lepivost, v hornině 3, kromě zářezů se šikmými stěnami pro podzemní vedení, s urovnáním dna do předepsaného profilu a spádu, s případným nutným přemístěním ve výkopišti a dále buď s přemístěním výkopku na přilehlém terénu na vzdálenost do 3 m od okraje jámy nebo s naložením na dopravní prostředek,  Odkaz na mn. položky pořadí 3 : 16,22492	m3	16,22492	25,10	407,25	800-1	RTS 22/ I
						16,22492		
<b>Díl: 16 Přemístění výkopku</b>						<b>2 998,69</b>		
5	162701105R00	Vodorovné přemístění výkopku z horniny 1 až 4, na vzdálenost přes 9 000 do 10 000 m po suchu, bez naložení výkopku, avšak se složením bez rozhrnutí, zpáteční cesta vozidla. Odkaz na mn. položky pořadí 3 : 16,22492	m3	8,43786	186,50	1 573,66	800-1	RTS 22/ I
						16,22492		



### Položkový soupis prací a dodávek

S:	2022/Brána	SO 01 - Atmosferický prvek – BRÁNA - zemní práce
O:	01	Zemní práce
R:	1	Zemní práce

P.č.	Číslo položky	Název položky	MJ	Množství	Cena / MJ	Celkem	Ceník	Cen. soustava / platnost
		Odkaz na mn. položky pořadí 9 : 7,78706*-1			-7,78706			
6	167101101R00	Nakládání, skládání, překládání neulehlého výkopku nakládání výkopku do 100 m3, z horniny 1 až 4	m3	7,78706	183,00	1 425,03	800-1	RTS 22/ I
		Odkaz na mn. položky pořadí 9 : 7,78706			7,78706			
<b>Díl: 17</b>		<b>Konstrukce ze zemin</b>				<b>2 005,64</b>		
7	171201101R00	Uložení sypaniny do násypů nez hutněných	m3	30,77200	27,80	855,46	800-1	RTS 22/ I
		Uložení sypaniny do násypů nebo na skládku s rozprostřením sypaniny ve vrstvách a s hrubým urovnáním. doplnění terénu po odstraněném kořenovém systému skalníku : 7,0*7,0*3,14*0,2		30,77200				
8	171201201R00	Uložení sypaniny na dočasnou skládku tak, že na 1 m2 plochy připadá přes 2 m3 výkopku nebo ornice	m3	8,43786	16,80	141,76	800-1	RTS 22/ I
		Odkaz na mn. položky pořadí 5 : 8,43786			8,43786			
9	174101101R00	Zásyp sypaninou se zhutněním jam, šachet, rýh nebo kolem objektů v těchto vykopávkách	m3	7,78706	129,50	1 008,42	800-1	RTS 22/ I
		z jakékoliv horniny s uložením výkopku po vrstvách, včetně strojního přemístění materiálu pro zásyp ze vzdálenosti do 10 m od okraje zásypu						
		Odkaz na mn. položky pořadí 3 : 16,22492			16,22492			
		Odkaz na mn. položky pořadí 25 : 0,50336*-1			-0,50336			
		Odkaz na mn. položky pořadí 28 : 1,27792*-1			-1,27792			
		Betonové patky : -2*0,653*1,05			-1,37130			
		Betonové patky : -2*(1,76*1,43*1,05)			-5,28528			
<b>Díl: 18</b>		<b>Povrchové úpravy terénu</b>				<b>85 775,99</b>		
10	180402112R00	Založení trávníku parkový trávník, výsevem, na svahu přes 1:5 do 1:2	m2	260,00000	39,70	10 322,00	823-1	RTS 22/ I
		na půdě předem připravené s pokosením, naložením, odvozem odpadu do 20 km a se složením, Odkaz na mn. položky pořadí 12 : 260,00000			260,00000			
11	181101111R00	Úprava pláně v zářezech bez rozlišení horniny, se zhutněním - ručně	m2	5,88000	50,10	294,59	800-1	RTS 22/ I
		vyrovnáním výškových rozdílů, ploch vodorovných a ploch do sklonu 1 : 5. výkop pro patky : 2*1,96*1,5			5,88000			



### Položkový soupis prací a dodávek

S:	2022/Brána	SO 01 - Atmosferický prvek – BRÁNA - zemní práce
O:	01	Zemní práce
R:	1	Zemní práce

P.č.	Číslo položky	Název položky	MJ	Množství	Cena / MJ	Celkem	Ceník	Cen. soustava / platnost
12	181301101R00	Rozprostření a urovnání ornice v rovině v souvislé ploše do 500 m2, tloušťka vrstvy do 100 mm	m2	260,00000	41,80	10 868,00	800-1	RTS 22/ I
s případným nutným přemístěním hromad nebo dočasných skládek na místo potřeby ze vzdálenosti do 30 m, v rovině nebo ve svahu do 1 : 5,								
Odkaz na mn. položky pořadí 1 : 260,00000				260,00000				
13	182001111R00	Plošná úprava terénu při nerovnostech terénu přes 50 do 100 mm, v rovině nebo na svahu do 1:5	m2	260,00000	35,90	9 334,00	823-1	RTS 22/ I
s urovnáním povrchu, bez doplnění ornice, v hornině 1 až 4,								
Odkaz na mn. položky pořadí 10 : 260,00000				260,00000				
14	183403252R00	Obdělávání půdy vláčením, na svahu přes 1:5 do 1:2	m2	260,00000	2,20	572,00	823-1	RTS 22/ I
Odkaz na mn. položky pořadí 10 : 260,00000				260,00000				
15	183403253R00	Obdělávání půdy hrabáním, na svahu přes 1:5 do 1:2	m2	260,00000	7,30	1 898,00	823-1	RTS 22/ I
Odkaz na mn. položky pořadí 10 : 260,00000				260,00000				
16	183403261R00	Obdělávání půdy válením, na svahu přes 1:5 do 1:2	m2	260,00000	0,92	239,20	823-1	RTS 22/ I
Odkaz na mn. položky pořadí 10 : 260,00000				260,00000				
17	185803412R00	Vyhrabání trávníku na svahu přes 1:5 do 1:2	m2	260,00000	8,40	2 184,00	823-1	RTS 22/ I
s uložením shrabků na hromady, naložením na dopravní prostředek, odvozem do 20 km a se složením,								
Odkaz na mn. položky pořadí 10 : 260,00000				260,00000				
18	185804312R00	Zalítí rostlin vodou plocha přes 20 m2,	m3	10,40000	148,50	1 544,40	823-1	RTS 22/ I
Celá travnatá plocha : 260*0,01*4				10,40000				
19	185851111R00	Dovoz vody pro závlivku rostlin dovoz vody pro závlivku rostlin na vzdálenost do 6000 m	m3	10,40000	728,00	7 571,20	823-1	RTS 22/ I
Odkaz na mn. položky pořadí 18 : 10,40000				10,40000				
20	1-001.RXX	Hnojení trávníku, - dodávka a montáž	m2	260,00000	5,40	1 404,00		Vlastní
Odkaz na mn. položky pořadí 10 : 260,00000				260,00000				
21	00572472R	směs travní luční, dlouhodobá	kg	7,80000	96,60	753,48	SPCM	RTS 22/ I
Odkaz na mn. položky pořadí 10 : 260,00000*0,03				7,80000				
22	08211320R	vodné pro vodu pitnou	m3	10,40000	45,00	468,00	SPCM	RTS 22/ I
Odkaz na mn. položky pořadí 18 : 10,40000				10,40000				

### Položkový soupis prací a dodávek

S:	2022/Brána	SO 01 - Atmosferický prvek – BRÁNA - zemní práce
O:	01	Zemní práce
R:	1	Zemní práce

P.č.	Číslo položky	Název položky	MJ	Množství	Cena / MJ	Celkem	Ceník	Cen. soustava / platnost
23	10371510R	substrát zahradnický; balení PE po 75 litech 20	kus	20,00000	132,00	2 640,00	SPCM	RTS 22/ I
24	59691019.AR	zemina recyklovaná ornice : 260*0,1*1,8 doplnění zeminy do násypu : 7,0*7,0*3,14*0,2	t	77,57200 46,80000 30,77200	460,00	35 683,12	SPCM	RTS 22/ I
<b>Díl: 27</b>		<b>Základy</b>				<b>4 758,39</b>		
25	271313511R00	Beton podkladní pod základové konstrukce , Beton čerstvý obyčejný; C 12/15; cement: CEM II; struskoportlandský; Dmax = 22 mm; S 3 prostý beton min. tř. C12/15 0,1*2*1,76*1,43	m3	0,50336	2 860,00	1 439,61	801-1	RTS 22/ I
26	273351215R00	Bednění stěn základových desek zřízení svislé nebo šikmé (odkloněné) , půdorysně přímé nebo zalomené, stěn základových desek ve volných nebo zapažených jámách, rýhách, šachtách, včetně případných vzpěr, (1,76+1,43)*2*2*0,1	m2	1,27600	847,00	1 080,77	801-1	RTS 22/ I
27	273351216R00	Bednění stěn základových desek odstranění svislé nebo šikmé (odkloněné) , půdorysně přímé nebo zalomené, stěn základových desek ve volných nebo zapažených jámách, rýhách, šachtách, včetně případných vzpěr, Včetně očištění, vytřídění a uložení bednicího materiálu. Odkaz na mn. položky pořadí 26 : 1,27600	m2	1,27600	136,50	174,17	801-1	RTS 22/ I
28	271100010RA0	Polštáře pod základy ze štěrkopísku zhutněné ze štěrkopísku. 2*1,96*1,63*0,2	m3	1,27792	1 615,00	2 063,84	AP-HSV	RTS 22/ I
<b>Díl: 63</b>		<b>Podlahy a podlahové konstrukce</b>				<b>2 163,60</b>		
29	639571210R00	Kačírek pro okapový chodník tl. 100 mm 2*1,5*2	m2	6,00000	294,00	1 764,00	801-1	RTS 22/ I
30	639571311R00	Textilie proti prorůstání 45 g/m2 6,0	m2	6,00000	66,60	399,60	801-1	RTS 22/ I

### Položkový soupis prací a dodávek

S:	2022/Brána	SO 01 - Atmosferický prvek – BRÁNA - zemní práce
O:	01	Zemní práce
R:	1	Zemní práce

P.č.	Číslo položky	Název položky	MJ	Množství	Cena / MJ	Celkem	Ceník	Cen. soustava / platnost
						<b>4 893,96</b>		
<b>Díl: 999</b>	<b>Poplatky za skládky</b>							
31	199000002R00	Poplatky za skládku horniny 1- 4, skupina 17 05 04 z Katalogu odpadů	m3	8,43786	580,00	4 893,96	800-1	RTS 22/ I
					16,22492			
					-7,78706			

<b>Celkem</b>	<b>123 629,09</b>
---------------	-------------------

