

## KUPNÍ SMLOUVA

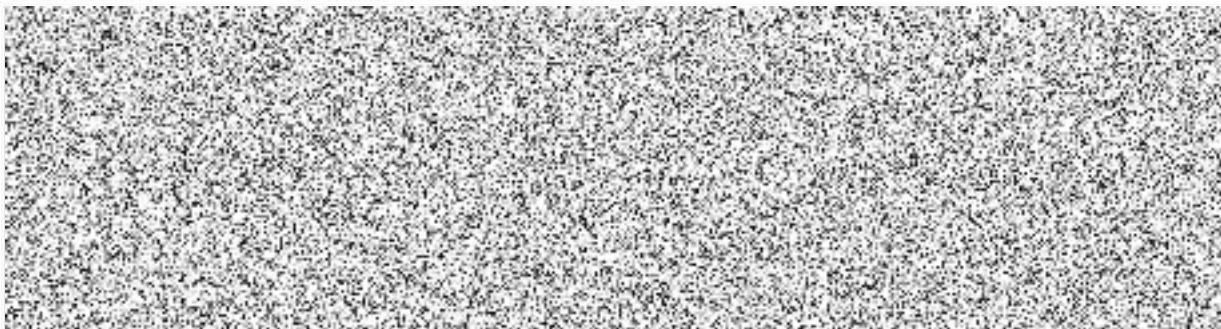
č. j. KRPB-105252-3/ČJ-2022-0600VZ

---

### Čl. I. Smluvní strany:

**Kupující:**

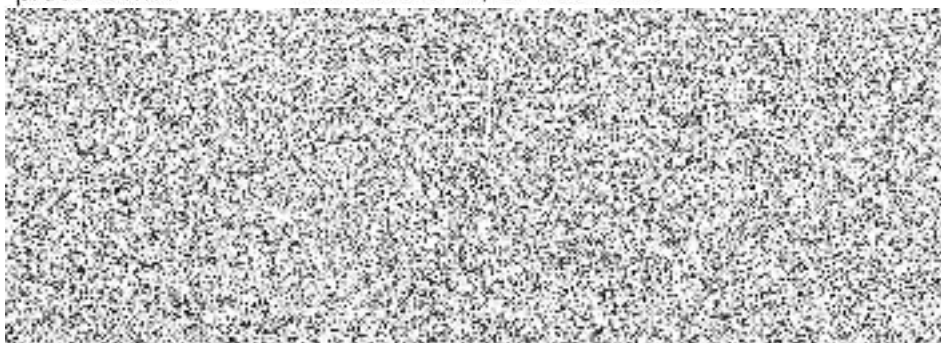
Česká republika – Krajské ředitelství policie Jihomoravského kraje  
se sídlem: Kounicova 24, 611 32 Brno



(dále jen „kupující“) na straně jedné

**Prodávající:**

obchodní firma: **Hsport spol. s r.o.**  
se sídlem: Dačického 176/10, 614 00 Brno  
provozovna: Nováčkova 11, 614 00 Brno



(dále jen „prodávající“) na straně druhé

uzavírají ve smyslu ustanovení § 2079 a násl. zák. č. 89/2012 Sb., občanského zákoníku,  
v platném znění (dále jen „Občanský zákoník“), tuto

**kupní smlouvu:**

## Čl. II.

### Předmět smlouvy

1. Předmětem této kupní smlouvy je **nákup 1 ks profesionálního běžeckého trenážeru inSPORTline Gardian G12** dle cenové nabídky - viz Příloha č. 1 této smlouvy včetně montáže, dopravy do místa plnění a zaškolení obsluhy (dále jen „zboží“).

## Čl. III.

### Kupní cena

1. Kupní cena je sjednána dohodou smluvních stran podle § 2 zák. č. 526/1990 Sb., o cenách, v platném znění, a dle cenové nabídky prodávajícího ze dne 18.7.2022, (viz Příloha č. 1) a činí:

**Celková kupní cena: 108.956,-- Kč bez DPH**

**131.800,-- Kč vč. DPH**

slovy: stotřicetjedenatisíc osm set korun českých.


DPH činí 21%.

Celková kupní cena je cenou nejvýše přípustnou.

2. Cena uvedená v této kupní smlouvě je považována za cenu nejvýše přípustnou a nepřekročitelnou s výjimkou změny zákonné sazby DPH.

## Čl. IV.

### Dodací podmínky

1. **Doba plnění:** do 30 dnů od nabytí účinnosti smlouvy.
2. **Místo plnění:** Krajské ředitelství policie Jmk, Kounicova 24, 611 32 Brno.
3. **Kontaktní osoba pro převzetí zboží:**   
nebo jím pověřená osoba.
4. Prodávající je povinen dodat zboží v obvyklé kvalitě, jakosti, druhu a množství dle smlouvy a při dodržení obchodních podmínek sjednaných ve smlouvě.

## Čl. V.

### Platební podmínky, fakturace

1. Kupující zaplatí do 21 kalendářních dnů po obdržení daňového dokladu od prodávajícího kupní cenu za odebrané zboží, a to převodem na účet prodávajícího.
2. Prodávající současně se zbožím předá kupujícímu dodací list, popř. daňový doklad. V případě, že nebude daňový doklad předán se zbožím, je dodavatel povinen ho zaslat na adresu kupujícího do 10 dnů od dodání zboží.
3. Daňový doklad musí obsahovat náležitosti podle § 29 zák. č. 235/2004 Sb., o dani z přidané hodnoty, ve znění pozdějších předpisů, a musí být uvedeno číslo jednacích kupní smlouvy, ke které se dodávka vztahuje.
4. Prodávající je povinen daňový doklad zaslat na níže uvedenou adresu kupujícího:  
Krajské ředitelství policie Jihomoravského kraje  
Oddělení materiálně - technického zabezpečení  
Kounicova 24  
611 32 Brno,

případně elektronicky ve formátu PDF na email kupujícího [REDACTED]  
z emailu prodávajícího [REDACTED]

5. Kupující je oprávněn do data splatnosti vrátit daňový doklad, který neobsahuje požadované náležitosti, obsahuje jiné cenové údaje nebo jiný druh zboží než dohodnuté v této kupní smlouvě s tím, že doba splatnosti nově vystaveného daňového dokladu začíná znovu běžet ode dne jejího doručení kupujícímu.
6. Daňový doklad se považuje za proplacený okamžikem odepsání fakturované částky z účtu kupujícího ve prospěch účtu prodávajícího.
7. Jestliže je prodávající dle zveřejnění správcem daně v registru plátců ke dni uskutečnění zdanitelného plnění nespolehlivým plátcem DPH, je kupující oprávněn provést zajišťovací úhradu DPH na účet příslušného finančního úřadu a uhradit prodávajícímu pouze základ daně, tento postup je považován za splnění závazku kupujícího.

#### **Čl. VI.**

##### **Záruka**

1. Záruku za jakost na zboží, která počíná běžet od převzetí zboží kupujícím, poskytuje prodávající v délce **24 měsíců**.

#### **Čl. VII.**

##### **Vady**

1. Nároky z vad se vyřizují dle volby kupujícího v souladu s § 2106 – 2012 Občanského zákoníku.

#### **Čl. VIII.**

##### **Přechod vlastnického práva**

1. Vlastnické právo k předmětu plnění přechází na kupujícího předáním zboží způsobem uvedeným v Čl. IV. této smlouvy.
2. Proávající prohlašuje, že zboží není zatíženo právy třetích osob.

#### **Čl. IX.**

##### **Smluvní pokuty a sankce**

1. Smluvní strany si ujednaly tyto sankce za nesplnění povinností:
  - a) V případě prodlení s dodáním zboží řádně a včas zaplatí prodávající smluvní pokutu ve výši [REDACTED] z ceny nedodaného zboží včetně DPH, a to za každý i započatý den prodlení.
  - b) V případě neuhrazení daňového dokladu kupujícím v termínu uvedeném ve smlouvě, má prodávající právo na úroky z prodlení ve výši [REDACTED] z neuhrazené ceny zboží včetně DPH, a to za každý i započatý den prodlení.
  - c) Smluvní pokuty a úrok z prodlení jsou splatné ve lhůtě 30 dnů ode dne obdržení písemné výzvy k jejich zaplacení oprávněnou stranou, a to na účet oprávněné strany uvedený v písemné výzvě. Ustanovením o smluvní pokutě není dotčeno právo oprávněné strany na náhradu škody v plné výši.

## Čl. X.

### Podmínky odstoupení od smlouvy

1. Od smlouvy lze odstoupit, pokud dojde k podstatnému porušení smluvních vztahů, a pokud tento úmysl oznámí oprávněná strana druhé straně do 10 dnů od vzniku podstatného porušení povinností.
2. Podstatným porušením smlouvy se rozumí, jestliže strana porušující smlouvu věděla nebo mohla vědět, že druhá strana při takovém porušení nebude mít zájem na takovém plnění smlouvy.
3. Za podstatné porušení se považuje zejména:
  - a) prodlení prodávajícího s dodáním zboží delší než 7 dní a kupující se přitom na tomto prodlení nijak nepodílel.
  - b) kupující nesplní své finanční závazky vůči prodávajícímu a nebude schopen poskytnout takové záruky, že je splní v náhradní lhůtě,
  - c) prodávající může také odstoupit od smlouvy, jestliže kupující neposkytne nutné protiplnění a tím způsobí neschopnost provést určitý úkon. Odstoupení je však přípustné tehdy, když prodávající dohodl s kupujícím písemně novou přiměřenou lhůtu ke splnění závazku a ta uplynula,
  - d) neplnění kvantitativních a kvalitativních požadavků kupujícího,
  - e) prodávající se stane nespolehlivým plátcem DPH dle zákona č. 235/2004 Sb., o dani z přidané hodnoty, ve znění pozdějších předpisů.

## Čl. XI.

### Závěrečná ustanovení

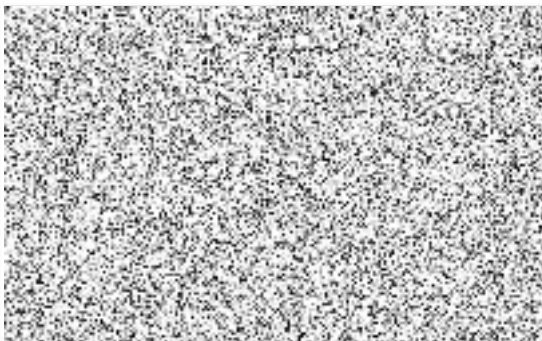
1. Tato smlouva o dílo nabývá platnosti dnem podpisu smluvními stranami a účinnosti dnem jejího uveřejnění v registru smluv.
2. Tuto smlouvu lze upřesnit nebo změnit pouze písemným dodatkem odsouhlaseným oběma stranami.
3. K zániku smlouvy může dojít:
  - a) dohodou smluvních stran,
  - b) odstoupením jednou ze smluvních stran.
4. Pokud není v této smlouvě stanoveno jinak, řídí se právní vztahy z ní vyplývající příslušnými ustanoveními Občanského zákoníku.
5. Tato smlouva o dílo je sepsána ve dvou stejnopisech, z nichž každý má platnost originálu. Zhotovitel obdrží jeden stejnopis, objednatel taktéž jeden stejnopis.
6. Každá ze smluvních stran prohlašuje, že tuto smlouvu uzavírá svobodně a vážně, že považuje obsah smlouvy za určitý a srozumitelný a že jsou ji známy veškeré skutečnosti, jež jsou pro uzavření smlouvy rozhodující.
7. Strany vyslovují souhlas se zveřejněním (případně jiným zpřístupněním) této smlouvy, jakož i dalších skutečností souvisejících se smluvním vztahem založeným touto smlouvou, a to jak v režimu zák. č. 106/1999 Sb., o svobodném přístupu k informacím, tak případně podle jiných předpisů.
8. Tato smlouva podléhá uveřejnění dle zák. č. 340/2015 Sb., o zvláštních podmínkách účinnosti některých smluv, uveřejňování těchto smluv a o registru smluv (zákon o registru smluv). K uveřejnění v registru smluv zašle smlouvu objednatel. Strany prohlašují, že smlouva neobsahuje žádné skutečnosti, které by nebylo možno poskytnout

jako informace podle zák. č. 106/1999 Sb., případně jiných předpisů, zejména důvěrné údaje, utajované informace nebo obchodní tajemství, a v důsledku toho by se neuveřejňovaly podle zákona o registru smluv.

9. Tato kupní smlouva obsahuje 5 (slovy: pět) stran textu a 1 přílohu o 2 (slovy: dvou) stranách textu.

V Brně dne

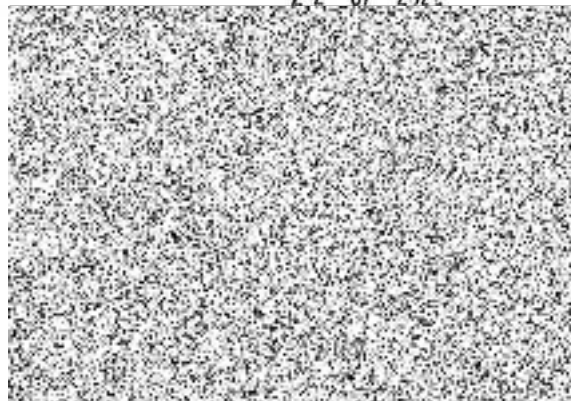
22-07-2022



POLICIE ČESKÉ REPUBLIKY  
KRAJSKÉ ŘEDITELSTVÍ POLICIE  
JIHOMORAVSKÉHO KRAJE  
611 32 BRNO, KOUNICOVA 24

V Brně dne

22-07-2022





**Hsport** spol. s.r.o.,

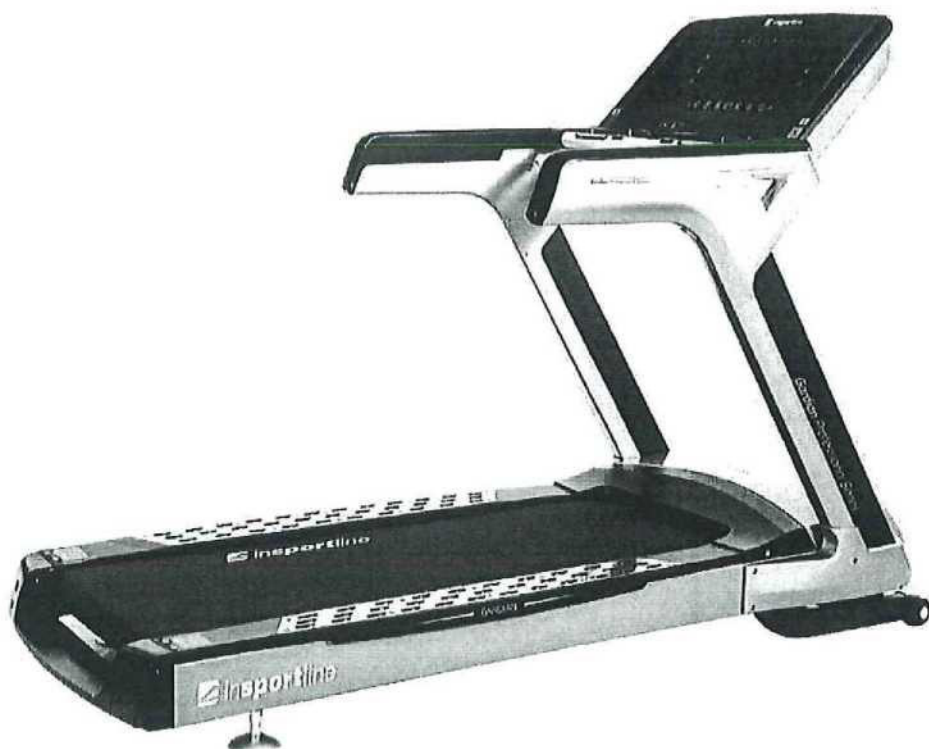
Dačického 10, 614 00 BRNO

**KŘ PČR Brno, Kounicova**

**Běžecský pás Gardian G12 1 ks**

**Cena: 130.300,- Kč vč.DPH**

<https://www.hsport.cz/p9342-bezecky-pas-insportline-gardian-g12.php>



[www.hsport.cz](http://www.hsport.cz)

**Montáž : 1.500,- Kč**

**Cena celkem vč. dopravy a montáže : 131.800,- Kč vč. DPH**

Běžecský pás Gardian G12 je profesionální běžecský pás na plně komerční použití. Jeho extra robustní konstrukce a spolehlivý AC motor o síle až 8 HP zaručují dlouhou životnost a bezproblémový chod. To dokládá i jeho nosnost až 200 kg a úctyhodná hmotnost samotného stroje 265 kg. O bezpečnost pásu se starají velké protiskluzové nášlapy, pevná jednodílná madla a bezpečnostní brzda. V případě nerovnosti podlahy jsou zde aretační šrouby, kterými se vada vyrovná. Rozsah rychlosti od 1 do 23 km/h regulovatelnou po 0,1 km/h a maximální sklon až 20 % uspokojí i ty nejnáročnější sportovce. Pro maximální komfort při běhu je pás vybaven prostornou běžecskou plochou 165×60 cm a kvalitním odpružením.

**PRODEJNA:**

- BRNO, Nováčkova 11,



**Technické parametry**

<b>výkon motoru</b>	8 HP
<b>rozměry běžecké plochy</b>	165 x 60 cm (efektivní 160 x 60 cm)
<b>zdvih běžecké plochy (sklon)</b>	elektronický
<b>počet stupňů sklonu běžecké plochy</b>	20 stupňů
<b>maximální sklon běžecké plochy</b>	6,13° (10,74 %)
<b>rychlost</b>	1 - 23 km/h
<b>vhodný i pro chůzi</b>	ano, bez omezení
<b>celkový počet programů</b>	30
<b>přednastavené programy</b>	24
<b>uživatelské programy</b>	2
<b>HRC program</b>	ano
<b>manuální program</b>	ano
<b>snímače tepové frekvence</b>	ano
<b>držák na lahev</b>	ano
<b>stojan na tablet</b>	ne
<b>transportní kolečka</b>	ano
<b>systém vyrovnání nerovností</b>	ano
<b>odpružení</b>	Silent Block
<b>bezpečnostní brzda</b>	ano
<b>přijímač hrudního pásu</b>	ano, pro nekódovaný analogový 5kHz signál
<b>hrudní pás součástí balení</b>	ne
<b>audio vstup</b>	ano
<b>sklápěcí konstrukce</b>	ne
<b>celkové rozměry stroje</b>	v150 x š95 x d228 cm
<b>rozměry ve sklopeném stavu</b>	X
<b>rozměry balení</b>	d234 x š101 x v52 cm
<b>maximální nosnost</b>	200 kg
<b>hmotnost</b>	265 kg
<b>zdroj napájení</b>	220V, 230V
<b>kategorie</b>	S (dle EN957)
<b>použití</b>	komerční, klubové, profesionální

V Brně dne 18.7. 2022

