

# Smlouva o poskytnutí Technického zařízení a instalace Systému určeného pro zpracování digitalizovaných fotografií a podpisů

(dále jako "Smlouva")

uzavřená v souladu s § 1746 odst. 2 zákona č. 89/2012 Sb., občanský zákoník, ve znění pozdějších předpisů (dále jako „**Občanský zákoník**“)

mezi

Subjekt: CENDIS, s. p.  
Sídlo: nábřeží Ludvíka Svobody 1222/12, 110 15 Praha 1  
IČO: 00311391  
DIČ: CZ00311391  
Zápsaný: pod sp. zn. ALX 706 u Městského soudu v Praze  
Oprávněný zástupce: Ing. Jan Chovanec, Ph.D., ředitel  
Kontaktní osoby:

Bankovní spojení:  
č. účtu:  
Datová schránka:  
(dále jako „**Poskytovatel**“)



a

Subjekt: Město Horažďovice  
Sídlo: Mírové náměstí 1, 341 01, Horažďovice  
IČO: 00255513  
Oprávněný zástupce: Ing. Michael Forman, starosta  
Kontaktní osoba:  
Bankovní spojení:  
č. účtu:  
Datová schránka:

(dále jako „**Příjemce**“ či „**ORP**“)  
(Poskytovatel a Příjemce dohromady také jako „**Smluvní strany**“)



## 1 PREAMBULE

1.1 Dne 1. 7. 2018 nabyl účinnosti zákon č. 199/2017 Sb., kterým byly novelizovány níže uvedené právní předpisy:

1.1.1 zákon č. 361/2000 Sb., o provozu na pozemních komunikacích a o změnách některých zákonů, ve znění pozdějších předpisů (dále jako „**Zákon o silničním provozu**“),

1.1.2 zákon č. 247/2000 Sb., o získávání a zdokonalování odborné způsobilosti řidičů a o změnách některých zákonů, ve znění pozdějších předpisů,

- 1.1.3 zákon č. 634/2004 Sb., o správních poplatcích, ve znění pozdějších předpisů.
- 1.2 Ke dni 1. 7. 2018 tak došlo k částečnému rozvolnění místní příslušnosti vyjmenovaných procesů agendy řidičů. Tato změna s sebou přinesla i částečnou změnu pracovních postupů příslušného pracoviště ORP, a to zejména:
- 1.2.1 žadatel může podat žádost o vydání řidičského průkazu, paměťové karty řidiče nově u kterékoli ORP i mimo místo svého trvalého pobytu,
- 1.2.2 žadatel nemůže k žádosti připojit papírovou fotografii, ale prostřednictvím IS CRŘ může získat digitalizovanou fotografii z agendových systémů Ministerstva vnitra ČR (evidence občanských průkazů, evidence cestovních dokladů a evidence cizinců), případně centrálního registru řidičů, pokud již budou v době implementace jeho součástí.
- 1.2.3 V případě nemožnosti získání fotografie z výše uvedených systémů pořídí uživatel Příjemce digitalizovanou fotografii žadatele (s výjimkou žádosti o mezinárodní řidičský průkaz).
- 1.3 Za účelem naplnění ustanovení v novelizovaných zákonech podle odstavce 1.1 této Smlouvy uzavřelo Ministerstvo dopravy České republiky (dále jen "**MDČR**") s Poskytovatelem smlouvu na zajištění úprav systémů, vytvoření software, pořízení a rozmístění části hardware nutného pro zajištění činností agend řidičů na jednotlivých ORP, a dále na poskytování provozní a uživatelské podpory a rozvoje softwarového vybavení pro poskytování služby zpracování digitalizovaných fotografií a podpisů (dále jen "**Projekt DIGI**").

## 2 ÚČEL SMLOUVY

- 2.1 Poskytovatel je právnickou osobou pověřenou MDČR k zajištění prostředků pro pořízení digitalizované fotografie a podpisu žadatele, sestávající z kamery vč. příslušenství a podpisového tabletu vč. příslušenství (dále jen "**Technické zařízení**") a softwarového vybavení pro zpracování digitalizovaných fotografií a podpisů (dále jen "**Systém**").
- 2.2 Poskytnuté Technické zařízení a Systém jsou majetkem státu a nakládání s ním se řídí příslušnými ustanoveními zákona č. 219/2000 Sb., o majetku České republiky a jejím vystupování v právních vztazích, ve znění pozdějších předpisů.
- 2.3 Příjemce je obec s rozšířenou působností, která je v rámci přenesené působnosti příslušná k vydávání řidičského průkazu podle § 109 a § 110 zákona o silničním provozu, paměťové karty řidiče podle § 110a Zákona o silničním provozu a průkazu profesní způsobilosti řidiče podle § 52c zákona č. 247/2000 Sb., o získávání a zdokonalování odborné způsobilosti k řízení motorových vozidel a o změnách některých zákonů, ve znění pozdějších předpisů.
- 2.4 Poskytovatel poskytl bezúplatně Příjemci Technické zařízení, Systém a služby podle odstavce 3.1 této Smlouvy tak, aby byl Příjemce schopen po celou dobu platnosti a účinnosti této Smlouvy plnit řádně své povinnosti vyplývající z novelizovaných předpisů podle odstavce 1.1 této Smlouvy.
- 2.5 Poskytovatel pro účely vyřizování požadavků a řešení případných problémů s použitím Technického zařízení a Systému zřídil centrum zákaznické pomoci (dále jen "**Helpdesk**"), jehož dostupnost a kontaktní údaje jsou uvedeny v Příloha č. 3: této Smlouvy.
- 2.6 Účelem této Smlouvy je úprava práv a povinností Smluvních stran souvisejících s poskytnutým Technickým zařízením, zprovozněným Systémem a jeho používáním uživateli Příjemce.

## 3 PŘEDMĚT SMLOUVY

- 3.1 Předmětem této Smlouvy je:

- 3.1.1 poskytnout Příjemci Technické zařízení a Systém v souladu se specifikací, která je uvedena v Příloha č. 1: této Smlouvy, a to:
  - 3.1.1.1 dva kusy zařízení Webová kamera Logitech HD Pro Webcam C920, nebo v případě ukončení výroby odpovídajícím jiným zařízením,
  - 3.1.1.2 dva kusy zařízení Podpisový tablet Wacom STU-430 nebo v případě ukončení výroby odpovídajícím jiným zařízením, přičemž
  - 3.1.1.3 sériová čísla poskytnutých zařízení jsou uvedena v Předávacím protokolu, jehož vzor je uveden v Příloha č. 5: této Smlouvy, podepsaném oběma Smluvními stranami v souladu s ustanoveními článku 5 této Smlouvy, který tvoří nedílnou součást této Smlouvy,
- 3.1.2 poskytnout instrukce a odbornou součinnost pro instalaci Technického zařízení a Systému na pracovišti Příjemce, minimální požadavky na vybavení pracoviště Příjemce je uvedeno v Příloha č. 2: této Smlouvy,
- 3.1.3 poskytnout školení uživatelů Příjemce pro použití Technického zařízení a Systému v souladu s podmínkami, uvedenými v Příloha č. 3: této Smlouvy,
- 3.1.4 poskytnout Příjemci návody k Technickému zařízení v českém jazyce (je součástí originálního balení)
- 3.1.5 poskytovat Příjemci služby, zajišťující podporu provozu Technického zařízení a Systému specifikované v Příloha č. 3: této Smlouvy.

#### **4 MÍSTO A DOBA PLNĚNÍ**

- 4.1 Místem plnění předmětu této Smlouvy podle článku 3 této Smlouvy jsou pracoviště agendy řidičů, umístěné v sídle Příjemce, případně v místě určeném Příjemcem v Předávacím protokolu.
- 4.2 Plnění předmětu této Smlouvy je v souladu s harmonogramem dodávek Technického zařízení od výrobce, přípravou distribuce a vlastní distribucí Poskytovatele.
- 4.3 Plnění předmětu této Smlouvy bude Příjemci poskytováno po dobu platnosti a účinnosti této Smlouvy tak, aby byla zajištěna řádná funkčnost Technického zařízení a Systému a aby byl Příjemce schopen po celou dobu platnosti a účinnosti této Smlouvy plnit řádně (zejména včas a kvalitně) své působnosti a pravomoci vyplývající z novelizovaných předpisů podle odstavce 1.1 této Smlouvy.

#### **5 PROTOKOLÁRNÍ PŘEDÁNÍ A PŘEVZETÍ TECHNICKÉHO ZAŘÍZENÍ A INSTALACE SYSTÉMU**


- 5.1 Předání, převzetí, instalace a zprovoznění Technického zařízení a Systému v místě plnění je potvrzeno podpisem jednoho či více následujících protokolů:
  - 5.1.1 Předávací protokol podle vzoru, uvedeného v Příloha č. 5: této Smlouvy, ve kterém je uveden zejména seznam předávaného Technického zařízení, datum předání, jméno a podpis kontaktní osoby Poskytovatele a jméno a podpis kontaktní osoby Příjemce;
  - 5.1.2 Za instalaci Systému odpovídá Příjemce podle Administrátorské příručky a s využitím instalačních souborů zveřejněných na webovém úložišti Poskytovatele; v době podpisu této Smlouvy jsou instalační příručky a soubory na <http://www.cendis.cz/projekty/orp/prezentace/>;
  - 5.1.3 Vzor protokolu o výměně vadného (poškozeného nebo reklamovaného) zařízení je uveden v Příloha č. 6: této Smlouvy. Poskytovatelem vyplněný protokol bude zaslán nebo předán osobně Poskytovatelem Příjemci spolu s náhradním Technickým zařízením, které bude předmětem výměny.

- 5.2 Vyplněné a kontaktními osobami podepsané protokoly dle této Smlouvy jsou obě Smluvní strany povinny uchovávat po celou dobu účinnosti této Smlouvy. Tyto protokoly budou vždy vyhotoveny ve dvou výtiscích s platností originálu s tím, že jeden obdrží Příjemce a jeden Poskytovatel.

## **6 PRÁVA A POVINNOSTI SMLUVNÍCH STRAN**

- 6.1 Smluvní strany se zavazují při realizaci této Smlouvy k dodržování a ochraně práv průmyslového a jiného duševního vlastnictví, jakož i práv, spadajících do autorského práva v rozsahu článku č. 9 této Smlouvy, ochrany obchodního tajemství podle příslušných platných právních norem.
- 6.2 Smluvní strany se zavazují poskytnout si vzájemnou součinnost v takovém rozsahu, aby nebyly ohroženy, popř. porušeny sjednané podmínky a termíny plnění této Smlouvy.
- 6.3 Práva a povinnosti Poskytovatele:
- 6.3.1 Poskytovatel je oprávněn plnit tuto Smlouvu prostřednictvím svých dodavatelů a jejich poddodavatelů; v případě plnění dodavatelů Poskytovatele a/nebo jejich poddodavatelů nese Poskytovatel odpovědnost vůči Příjemci, jako by plnil sám.
- 6.3.2 Poskytovatel se zavazuje v rámci plnění předmětu této Smlouvy zajistit pro Příjemce právo používat patenty, ochranné známky, licence, průmyslové vzory, know-how, software a další práva z duševního vlastnictví, která jsou nezbytná pro plnění předmětu této Smlouvy a používání Technického zařízení a Systému Příjemcem.
- 6.3.3 Poskytovatel může po vzájemné dohodě s Příjemcem změnit počet a typ poskytnutého Technického zařízení; v případě odvozu Technického zařízení dohodne Poskytovatel v odpovídajícím předstihu s kontaktní osobou Příjemce časový plán odvozu tohoto Technického zařízení; o předání a převzetí Technického zařízení bude pořízen předávací protokol s náležitostmi dle odstavců 5.1.1 a 8.5 této Smlouvy.
- 6.3.4 Poskytovatel je oprávněn v odůvodněných případech podle této Smlouvy po dohodě a za přítomnosti kontaktní osoby Příjemce vstupovat do objektů, kde je poskytnuté Technické zařízení umístěno za účelem plnění předmětu této Smlouvy.
- 6.3.5 Poskytovatel se dále zavazuje plnit předmět této Smlouvy v provozní a úřední době Příjemce, nedohodnou-li se Smluvní strany v konkrétních případech jinak.
- 6.4 Práva a povinnosti Příjemce:
- 6.4.1 Příjemce se zavazuje protokolárním způsobem podle článku 5 této Smlouvy převzít od Poskytovatele příslušné plnění této Smlouvy.
- 6.4.2 Příjemce se zavazuje provádět běžnou denní údržbu zařízení dle pokynů výrobce zařízení uvedených v návodu, který byl dodán spolu se zařízeními, dále na vyžádání a po předchozí domluvě umožnit Poskytovateli provést kontrolu, inventarizaci a profylaxi (preventivní údržbu) Technického zařízení poskytnutého Příjemci na základě této Smlouvy, inventarizace a profylaxe mohou být Poskytovatelem provedeny i v rámci servisního zásahu.
- 6.4.3 Příjemce se zavazuje dodržovat bezpečnostní a provozní pokyny Poskytovatele pro provoz Systému, se kterými jsou uživatelé Příjemce seznámeni formou školení a/nebo platné uživatelské dokumentace.
- 6.4.4 Příjemce se zavazuje nakládat s poskytnutým Technickým zařízením s péčí řádného hospodáře zejména tak, aby nedošlo k jeho ztrátě, odcizení, zcizení, poškození či opotřebení nad rámec běžného opotřebení; v případě porušení těchto povinností Příjemcem a vzniku skutečné škody na Technickém zařízení ve smyslu platných právních

předpisů je Poskytovatel oprávněn požadovat po Příjemci náhradu vzniklé škody v prokázané výši.

- 6.4.5 Příjemce se zavazuje používat Technické zařízení pouze za určeným účelem, tedy výkonu agend řídičů a v souladu s článkem 2 této Smlouvy.
- 6.4.6 Příjemce se zavazuje po předchozí domluvě s Poskytovatelem zajistit pro Poskytovatele vyhovující podmínky pro řádné plnění předmětu této Smlouvy, zejména zajistit přístup do objektů a místností určených pro umístění, výměnu, instalaci a demontáž poskytnutého Technického zařízení podle této Smlouvy a pro účely poskytování služby technické podpory a/nebo provádění servisních úkonů, popř. kontroly stavu a inventarizace Technického zařízení nebo prostor, v nichž se Technické zařízení nachází, a to bez zbytečného odkladu.
- 6.4.7 Příjemce se zavazuje dodržovat technické a provozní podmínky a parametry prostředí potřebné pro řádnou funkčnost poskytnutého Technického zařízení a Systému, se kterými jsou uživatelé Příjemce seznámeni formou školení a/nebo platné uživatelské dokumentace, která je k dispozici ke stažení na webové stránce: <https://www.cendis.cz/projekty/orp/prezentace/> pod heslem 
- 6.4.8 Příjemce se zavazuje hlásit veškeré závady na Technickém zařízení bez zbytečného odkladu po jejich zjištění způsobem uvedeným v Příloha č. 3: této Smlouvy.
- 6.4.9 Příjemce se zavazuje konzultovat s Helpdeskem objednávání nebo zadávání všech podstatných servisních zásahů. Tento závazek pro Příjemce neplatí v případě, pokud Poskytovatel včas a v potřebné kvalitě nezajistí řádnou funkčnost poskytnutého zařízení a služeb.
- 6.4.10 Příjemce se zavazuje zajistit, aby obsluhu poskytnutého Technického zařízení prováděly pouze proškolení uživatelé Příjemce.
- 6.4.11 Příjemce se zavazuje zajistit pracoviště pro připojení Technických zařízení podle specifikace uvedené v Příloha č. 2: této Smlouvy v souladu s instrukcemi Poskytovatele, se kterými byl Poskytovatelem předem seznámen.
- 6.4.12 Příjemce se zavazuje zajistit pro umístění Technického zařízení, resp. pro instalaci a zprovoznění Technického zařízení, a dále po celou dobu účinnosti této Smlouvy, prostory, které budou splňovat bezpečnostní podmínky požadované výrobcem zařízení v uživatelské příručce, která byla dodána spolu s Technickým zařízením a umožní zajištění ochrany osobních údajů žadatelů, jakož i bezpečnost Systému a Technického zařízení.
- 6.4.13 Příjemci touto Smlouvou nevzniká vlastnické právo k Technickému zařízení nebo jeho jednotlivým komponentám poskytnutým Příjemci podle této Smlouvy; Technické zařízení a Systém jsou poskytnuty pouze k užívání Příjemci a jakékoliv užívání v rozporu s účelem, uvedeným v článku 2 této Smlouvy je zakázáno; porušení tohoto zákazu bude považováno za podstatné porušení této Smlouvy; tento odstavec se nevztahuje na spotřební materiál pořízený Příjemcem v souvislosti s touto Smlouvou a hrazený z vlastních zdrojů Příjemce.
- 6.4.14 Příjemce není oprávněn provádět jakékoliv změny na poskytnutém Technickém zařízení ani zásahy do Systému; v případě nedodržení podmínek v tomto odstavci uvedených, nese Příjemce odpovědnost za vady a škody v rozsahu ustanovení článku 10 této Smlouvy.

## 7 CENA A PLATEBNÍ PODMÍNKY

- 7.1 Předmět Smlouvy podle článku 3 této Smlouvy a v rozsahu dle Příloha č. 1: a Příloha č. 3: této Smlouvy byl Příjemci poskytnut bezúplatně. Náklady na pořízení Technického zařízení a Systému byly uhrazeny v ceně za službu poskytnutou v rámci realizace Projektu DIGI (viz odstavec 1.3 této Smlouvy).
- 7.2 Poskytovatel je oprávněn fakturovat Příjemci smluvní cenu a prokazatelně vzniklé dodatečné náklady, jako např. cestovné, náklady na pohonné hmoty a ubytování apod. za poskytnuté služby nad rámec této Smlouvy v souladu postupem dle ustanovení odstavce 7.3 až 7.6 této Smlouvy, popř. na základě samostatné objednávky nebo písemného dodatku k této Smlouvě, a to v následujících případech:
- 7.2.1 zajištění vybavení Technického zařízení nad rámec uvedený v odstavci 3.1.1 této Smlouvy,
- 7.2.2 zajištění jiného Technického zařízení na základě specifického požadavku Příjemce,
- 7.2.3 zajištění dodatečného školení uživatelů Příjemce Technického zařízení a Systému dle odstavce 1.6 v Příloha č. 3: této Smlouvy,
- 7.2.4 zajištění přemístění (stěhování) Technického zařízení na základě požadavku Příjemce,
- 7.2.5 zajištění servisního úkonu v případě stěhování Technického zařízení, a to v případě, že podmínky pro provoz Technického zařízení po stěhování nebudou odpovídat podmínkám pro řádný provoz Technického zařízení a Systému.
- 7.3 Cena za služby podle odstavce 7.2 této Smlouvy je vždy sjednávána dohodou mezi Poskytovatelem a Příjemcem. Na základě objednávky Příjemce na zajištění služeb podle odstavce 7.2 této Smlouvy zašle Poskytovatel písemnou nabídku, ve které uvede odhadovanou pracnost zásahu a odhad dalších nákladů podle odstavce 7.2 této Smlouvy, která v případě akceptace Příjemcem musí být před zahájením prací Příjemcem písemně odsouhlasena. Při stanovení ceny vychází Poskytovatel z ceníku servisních služeb, který je v Příloha č. 4: této Smlouvy. Pro případ, že tato nabídka nebude Příjemcem akceptována, Příjemce není povinen od Poskytovatele nic objednat a Poskytovateli nevzniká právo k úhradě.
- 7.4 Poskytovatel vystaví Příjemci za poskytnuté služby fakturu, mající všechny náležitosti daňového dokladu podle § 29 zákona č. 235/2004 Sb., o dani z přidané hodnoty, ve znění pozdějších předpisů, k úhradě dohodnuté ceny do 14 dnů od poskytnutí služby podle odstavce 7.2 této Smlouvy.
- 7.5 Lhůta splatnosti faktury činí 30 (třicet) kalendářních dnů od jejího vystavení za předpokladu, že bude Příjemci doručena bez zbytečného odkladu a prodlení, nejpozději však do 3. dne po jejím vystavení na adresu Příjemce uvedenou v záhlaví této Smlouvy, spolu s akceptačním protokolem, obsahujícím odsouhlasený soupis poskytnutých služeb a odsouhlasené vyúčtování ceny za služby. Faktura bude zaplácena dnem, kdy Příjemce dá příkaz bance k připsání finanční částky ve prospěch Poskytovatele na jeho účet uvedený v záhlaví této Smlouvy.
- 7.6 Zjistí-li Příjemce nesrovnalosti ve vystavené faktuře, má právo fakturu Poskytovateli z tohoto důvodu vrátit. Lhůta pro úhradu faktury v tomto případě počíná běžet znovu od opětovného doručení faktury (nové nebo opravené) Příjemci.
- 7.7 Poskytovatel se zavazuje, že v případě nabytí statutu „nespolehlivý plátce“, ve smyslu zákona č. 235/2004 Sb., o dani z přidané hodnoty, ve znění pozdějších předpisů, bude o této skutečnosti neprodleně Příjemce informovat. Příjemce je poté oprávněn zaslat hodnotu plnění odpovídající dani z přidané hodnoty přímo na účet správce daně v režimu podle § 109a výše uvedeného zákona.

## **8 PLATNOST A UKONČENÍ SMLOUVY**

- 8.1 Tato Smlouva nabývá platnosti dnem jejího podpisu oběma Smluvními stranami a účinnosti dnem jejího uveřejnění v registru smluv - viz odstavec 13.10 této Smlouvy.
- 8.2 Tato Smlouva se uzavírá na dobu určitou, a to do 30.6.2022, což je dobaúčinnosti smlouvy mezi MDČR a Poskytovatelem na Projekt DIGI dle odstavce 1.3 této Smlouvy.
- 8.3 V případě, že smlouva o projektu DIGI mezi MDČR a Poskytovatelem bude prodloužena, popř. pozbude účinnosti dříve, zavazují se Smluvní strany jednat o změně účinnosti této Smlouvy, přičemž tato Smlouva může být předčasně ukončena nebo prodloužena na základě písemné dohody obou Smluvních stran formou písemného dodatku k této Smlouvě stvrzeného podpisy obou Smluvních stran. Tato Smlouva může být rovněž ukončena písemnou výpovědí. Ukončení smlouvy dohodou nebo výpovědí se řídí příslušným ustanovením Občanského zákoníku.
- 8.4 Poskytovatel je povinen nejpozději do 90 dní po ukončení platnosti a účinnosti této Smlouvy zajistit demontáž a odvoz poskytnutého Technického zařízení z místa plnění, nebude-li Smluvními stranami dohodnuto jinak. Smluvní strany se dohodly, že do doby demontáže a odvozu Technického zařízení bude možné Technické zařízení, služby a software nadále využívat za podmínek stanovených v této Smlouvě, případně v písemných dodatcích k této Smlouvě.
- 8.5 O demontáži poskytnutého Technického zařízení Příjemcem k odvozu bude sepsán protokol, ve kterém bude uveden zejména seznam demontovaného zařízení, jméno a podpis kontaktní osoby Příjemce, jméno a podpis kontaktní osoby Poskytovatele. Protokol bude vždy vyhotoven ve dvou výtiscích s platností originálu s tím, že jeden obdrží Příjemce a jeden Poskytovatel.

## **9 AUTORSKÉ PRÁVO A PRÁVO UŽITÍ**

- 9.1 Součástí plnění podle této Smlouvy je i poskytnutí Systému Příjemci. Tento Systém je autorským dílem ve smyslu § 65 a násl. zákona č. 121/2000 Sb., o právu autorském, o právech souvisejících s právem autorským a o změně některých zákonů (autorský zákon), ve znění pozdějších předpisů.
- 9.2 Příjemce získává na základě této Smlouvy nevýhradní nepřenositelné právo Systém užívat, a to po dobu účinnosti této Smlouvy a s omezením na území České republiky. Příjemce není oprávněn poskytnout třetím osobám licence, resp. podlicence k užívání Systému poskytnutého Příjemci na základě této Smlouvy.
- 9.3 Příjemce není oprávněn k jakýmkoliv úpravám a opravám Systému.

## **10 POVINNOST NAHRADIT ŠKODU**

- 10.1 Každá ze Smluvních stran je povinna nahradit škodu způsobenou v souvislosti s porušením obecně závazných právních předpisů a porušením této Smlouvy. Obě Smluvní strany se zavazují vyvíjet maximální úsilí k předcházení vzniku újmy a minimalizaci její případné výše.
- 10.2 Smluvní strany se zavazují písemně upozornit druhou Smluvní stranu bez zbytečného odkladu na překážky vzniklé podle § 2913 odst. 2 Občanského zákoníku, ve znění pozdějších předpisů bránící řádnému plnění této Smlouvy.
- 10.3 Žádná ze Smluvních stran není odpovědná za nesplnění svého závazku, vyplývajícího z této Smlouvy, prokáže-li, že jí ve splnění tohoto závazku dočasně nebo trvale bránila mimořádná nepředvídatelná a nepřekonatelná překážka vzniklá nezávisle na její vůli (§ 2913 odst. 2 Občanského zákoníku).
- 10.4 Nebezpečí škody na umístěném Technickém zařízení přechází na Příjemce okamžikem převzetí Technického zařízení Příjemcem a podpisem příslušného protokolu dle článku 5, odst. 5.1 této Smlouvy.

- 10.5 Příjemce nese plnou odpovědnost za vady a škody způsobené na poskytnutém Technickém zařízení a/nebo Systému, způsobené zejména:
- 10.5.1 při vzniku škody provozováním poskytnutého Technického zařízení v rozporu s pokyny Poskytovatele (zejména bezpečnostními a technickými),
  - 10.5.2 při vzniku škody neoprávněným nebo neodborným zásahem (obsluhou) či nesprávným užitím poskytnutého Technického zařízení Příjemcem nebo třetí osobou, které to Příjemce umožnil,
  - 10.5.3 úpravou nebo jakýmkoliv jiným zásahem do poskytnutého Technického zařízení Příjemcem nebo osobou, které to Příjemce umožnil,
  - 10.5.4 komponentami informačního systému Příjemce, na které se nevztahuje tato Smlouva, nebo které jsou v rozporu s doporučeními Poskytovatele stanovenými v Příloha č. 2: této Smlouvy,
  - 10.5.5 technologickým vybavením Příjemce (HW a standardní SW), které není součástí předmětu této Smlouvy, nebo které jsou v rozporu s minimální konfigurací stanovenou v Příloha č. 2: této Smlouvy,
  - 10.5.6 zanedbáním předepsané údržby ze strany Příjemce,
  - 10.5.7 ztrátou, odcizením, úmyslným či nedbalostním poškozením poskytnutého Technického zařízení způsobených Příjemcem či třetí osobou, pokud k tomu došlo v důsledku protiprávního jednání Příjemce,
  - 10.5.8 odmítnutím přístupu Poskytovateli do místa plnění, nebo jiným způsobem znemožněním umístění Technického zařízení, jejich instalace a/nebo montáže, nebo neposkytnutím Poskytovateli potřebné součinnosti pro umístění technického zařízení a jejich instalaci a/nebo montáž.
- 10.6 Servisní služby poskytnuté na základě požadavku Příjemce k odstranění vad vzniklých v důsledku příčin uvedených v odstavci 10.5 této Smlouvy budou Příjemcem hrazeny podle ceníku servisních služeb, který je Přílohou č. 4 této Smlouvy. Poskytovatel vystaví Příjemci fakturu k úhradě prokazatelných nákladů do 14 dnů od poskytnutí služby. Lhůta splatnosti faktury činí 30 (třicet) kalendářních dnů od jejího doručení Příjemci, v přiměřeném souladu s postupy popsány v odstavcích 7.4, 7.5 a 7.6 této Smlouvy.

## **11 HLÁŠENÍ POŽADAVKŮ**

- 11.1 Veškeré požadavky vzniklé v rámci plnění předmětu této Smlouvy podle článku 3 této Smlouvy Příjemce ohlásí bezodkladně po jejich zjištění telefonicky na službu Helpdesk za podmínek a v rozsahu dle Příloha č. 3: této Smlouvy. Služba Helpdesk je pro uživatele Příjemce bezplatná, neboť je zahrnuta do úhrady za provozní a uživatelskou podporu v rámci Projektu DIGI, v souladu s odstavcem 1.3 této Smlouvy.

## **12 ŘEŠENÍ SPORŮ**

- 12.1 Smluvní strany se zavazují vyvinout maximální úsilí k odstranění vzájemných sporů, vzniklých na základě této Smlouvy, nebo v souvislosti s touto Smlouvou a k jejich vyřešení, zejména prostřednictvím jednání oprávněných zástupců obou Smluvních stran. Na těchto jednáních bude vždy vyhotoven písemný zápis podepsaný oprávněnými zástupci obou Smluvních stran.
- 12.2 Nedohodnou-li se Smluvní strany na způsobu řešení vzájemného sporu, má každá ze Smluvních stran právo předložit spor k rozhodnutí příslušnému soudu.



### 13 ZÁVĚREČNÁ USTANOVENÍ

- 13.1 Tuto Smlouvu lze měnit a doplňovat pouze písemnými dodatky, označovanými a číslovanými vzestupnou řadou a uzavřenými oprávněnými zástupci obou Smluvních stran s připojením jejich podpisů. Tyto dodatky se stanou nedílnou součástí této Smlouvy.
- 13.2 Pokud se některé z ustanovení této Smlouvy stane neplatným, není tím dotčena platnost ostatních ustanovení této Smlouvy ani platnost Smlouvy jako celku. V takovém případě bude neplatné ustanovení nahrazeno ustanovením jiným, jež bude svým účinkem co nejbližší původnímu účelu neplatného ustanovení. Uvedené platí obdobně i v případě zrušení smlouvy dle § 7 zákona č. 340/2015 Sb., o zvláštních podmínkách účinnosti některých smluv, uveřejňování těchto smluv a o registru smluv, ve znění pozdějších předpisů (dále jen "**Zákon o registru smluv**").
- 13.3 Poskytovatel potvrzuje, že poskytnuté osobní údaje uvedené v této Smlouvě jsou přesné a že se jedná o dobrovolné poskytnutí osobních údajů. Poskytovatel bere na vědomí, že Příjemce je oprávněn zpracovávat poskytnuté osobní údaje uvedené v této smlouvě za podmínek dle Nařízení Evropského parlamentu a Rady (EU) 2016/679 o ochraně fyzických osob v souvislosti se zpracováním osobních údajů a o volném pohybu těchto údajů a o zrušení směrnice 95/46/ES (obecné nařízení o ochraně osobních údajů) a dle dalších právních předpisů vztahujících se k ochraně osobních údajů..
- 13.4 Případné obchodní zvyklosti, týkající se sjednaného či navazujícího plnění, nemají přednost před smluvními ujednáními, ani před ustanovením zákona, byť by tato ustanovení neměla donucující účinky.
- 13.5 Tato Smlouva je sepsána ve čtyřech vyhotoveních s platností originálu, z nichž každá Smluvní strana obdrží po dvou vyhotoveních.
- 13.6 Smluvní strany prohlašují, že tuto Smlouvu uzavřely svobodně a vážně, na důkaz čehož připojují své podpisy. Smluvní strany prohlašují, že na straně každé z nich jsou splněny všechny podmínky a předpoklady pro platné uzavření této Smlouvy a osoba jednající za každou z nich prohlašuje, že je oprávněna tuto Smlouvu podepsat a tento smluvní vztah uzavřít.
- 13.7 Smluvní strany prohlašují, že tato Smlouva představuje dohodu o všech podstatných stávajících vzájemných právech a povinnostech a neexistují žádné vedlejší náležitosti či dohody, které by si smluvní strany ujednaly.
- 13.8 Pro případ, že Smlouva není uzavírána za přítomnosti obou Smluvních stran, platí, že Smlouva nebude uzavřena, pokud ji některý z účastníků podepíše s jakoukoli změnou či odchylkou, byť nepodstatnou, nebo dodatkem, ledaže druhá smluvní strana takovou změnu či odchylku nebo dodatek následně schválí.
- 13.9 Doložka podle § 41 odst. 1 zákona č. 128/2000 Sb., o obcích (obecní zřízení), ve znění pozdějších předpisů: O uzavření této Smlouvy bylo rozhodnuto usnesením rady města Horažďovice č. 88 ze dne 27.08.2018.
- 13.10 Smluvní strany se dohodly, že obsah této Smlouvy bude v plném znění včetně příloh uveřejněn v registru smluv podle Zákonu o registru smluv. Zveřejnění obsahu Smlouvy v registru smluv zajistí Poskytovatel.
- 13.11 Dle § 5 odstavec 5 Zákonu o registru smluv, se strany dohodly, že k vyplnění metadat jako je identifikace smluvních stran a vymezení předmětu smlouvy použijí údaje uvedené v záhlaví této Smlouvy a datum podpisu této Smlouvy bude datum podpisu poslední Smluvní stranou. Cenu v době uveřejnění smlouvy nelze stanovit.

13.12 Smluvní strany souhlasí s tím, aby výše uvedená Smlouva byla uvedena v jakékoli další evidenci smluv Příjemce, pokud ji Příjemce vede, a která bude obsahovat údaje o smluvních stranách, předmětu smlouvy, číselné označení této smlouvy a datum jejího podpisu.

13.13 Smluvní strany se dohodly, že dodatek bude uveřejněn bez osobních údajů a dalších chráněných informací (včetně podpisů a razítek), které nepodléhají uveřejnění v registru smluv.

13.14 V návaznosti na výše ujednané Smluvní strany prohlašují, že skutečnosti uvedené v této Smlouvě nepovažují ani za obchodní tajemství ani za důvěrné informace a udělují svolení k jejich užití a zveřejnění bez stanovení jakýchkoliv omezení či podmínek.

13.15 Seznam příloh, tvořících nedílnou součást této Smlouvy

Příloha č. 1: Popis Technického zařízení a Systému

Příloha č. 2: Minimální konfigurace PC na pracovišti agendy řidičů

Příloha č. 3: Školení uživatelů, servisní služby a služby podpory uživatelů

Příloha č. 4: Ceník služeb

Příloha č. 5: Vzor Předávacího protokolu

Příloha č. 6: Vzor Protokolu o výměně vadného zařízení

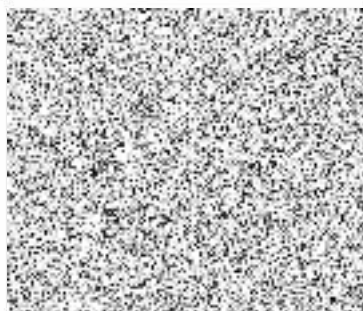
Příloha č. 7: Pořizovací hodnota Technického zařízení



za Příjemce  
starosta  
Ing. Michael Forman

za Poskytovatele  
CENDIS, s.p.  
Ing. Jan Chovanec, Ph.D.

27-09-2018



- 8 -10- 2018



## PŘÍLOHA Č. 1: POPIS TECHNICKÉHO ZAŘÍZENÍ A SYSTÉMU

### 1. Zařízení pro pořizování fotografií

Na pořizování fotografií je dodáno technické vybavení, kde jsou nastaveny tyto parametry:

- 1.1. webkamera Logitech HD Pro Webcam C920 s Full HD 1080p rozlišením,
- 1.2. podpora také pro HD rozlišení 1280 x 720,
- 1.3. automatická korekce špatného osvětlení,
- 1.4. automatické zaostřování,
- 1.5. technologie automatické korekce osvětlení pro jasný obraz v různých světelných podmínkách,
- 1.6. skleněný objektiv s rozlišením Full HD,
- 1.7. rozhraní USB 2.0,
- 1.8. ovládání prostřednictvím standardních ovladačů systému MS Windows

### 2. Zařízení pro pořizování podpisů

Pro pořizování digitálního podpisu je dodáno technické vybavení, kde jsou nastaveny tyto rámcové parametry:

- 2.1. podepisovací tablet Wacom STU-430 s rozlišením 2540p v tenkém designu vybavený plochým povrchem pro snadnější podepisování,
- 2.2. aktivní plocha 90 x 60 mm,
- 2.3. úhlopříčka obrazovky 4,5 palců,
- 2.4. monochromatický, reflexní LCD display,
- 2.5. tvrzené sklo proti poškrábání,
- 2.6. bezšňůrové pero bez baterie,
- 2.7. přesnost snímání hrotu pera 0,6 mm,
- 2.8. výstupní rozhraní USB 2.0,
- 2.9. napájení prostřednictvím výstupního USB připojení k PC,
- 2.10. rychlost zpracování dat 180 bodů/s,
- 2.11. ovládání prostřednictvím standardních ovladačů systému MS Windows.

Technická zařízení jsou dodána včetně kabelů a návodu k použití.

### 3. Programové vybavení pro pořizování fotografií a podpisů



Součástí Systému jsou softwarové aplikace pro zpracování digitalizovaných fotografií a podpisů, nainstalované a provozované na lokálních stanicích Příjemce a spouštěné z prostředí informačního systému Centrální registr řidičů (ISCRŘ) a Digitální tachograf (ISDT) s využitím tzv. "custom protokolu".

Protokol obsahuje identifikátor webové aplikace (ISCRŘ/ISDT), ze které byla lokální aplikace spuštěna, token pro spárování žádosti, pořízené fotografie a podpisu při předání prostřednictvím webové služby a klíč pro šifrování zasílané digitalizované informace.

## **PŘÍLOHA Č. 2: MINIMÁLNÍ KONFIGURACE PC NA PRACOVIŠTI AGENDY ŘIDIČŮ**

1. Minimální konfigurace pracovní stanice na přepážce:
  - 1.1. počítač s architekturou Intel, klávesnice, myš,
  - 1.2. operační paměť 4 GB s minimálně 500 MB volné kapacity pro provoz SW,
  - 1.3. 500 MB volného diskového prostoru pro instalaci a provoz,
  - 1.4. operační systém Windows verze 7 (Service Pack 1) a výše,
  - 1.5. volný vstup USB 2.0 a výše,
  - 1.6. pokud bude nutné, prodlužovací kabel (kabel delší než 5 m, je potřeba aktivní),
  - 1.7. připojení k internetu.
  
2. Další požadavky:
  - 2.1. internetový prohlížeč – Internet Explorer verze 7 a výše,
  - 2.2. antivirové zabezpečení,
  - 2.3. tiskárna pro tisk žádosti s doplněnou fotografií a podpisem.

### PŘÍLOHA Č. 3: ŠKOLENÍ UŽIVATELŮ, SERVISNÍ SLUŽBY A SLUŽBY PODPORY UŽIVATELŮ

1. Školení uživatelů Příjemce, uživatelská dokumentace
  - 1.1. Základní školení uživatelů Příjemce (proběhlo před umístěním technického zařízení - duben 2018).
  - 1.2. Příjemce je povinen zaškolit každého dalšího uživatele buď vlastními prostředky, nebo objednááním u Poskytovatele.
  - 1.3. Novým uživatelům Příjemce je k dispozici základní školící prezentace, umístěná zde:  
[https://www.cendis.cz/wp-content/uploads/2018/04/Cendis\\_prezentace\\_skoleni\\_ORP.pdf](https://www.cendis.cz/wp-content/uploads/2018/04/Cendis_prezentace_skoleni_ORP.pdf)
  - 1.4. Uživatelům Příjemce jsou rovněž zpřístupněny tzv. často kladené otázky (FAQ):  
<https://www.cendis.cz/projekty/orp/casto-kladene-otazky-faq/>
  - 1.5. Všechny ostatní materiály vč. aktuálních uživatelských a administrátorských příruček, reklamačních protokolů, aktualizací a ostatní dokumentace jsou zde:  
<https://www.cendis.cz/projekty/orp/prezentace/>
  - 1.6. Poskytovatel může v budoucnosti, pokud vznikne potřeba (např. dodáním další funkcionality do Systému, nebo úpravou Systému na základě požadavku MDČR, resp. změny zákonů apod.) pořádat doplňující školení uživatelů na nové funkce.
2. Provoz uživatelské podpory (Helpdesku), základní informace:
  - 2.1. řeší operativně provozní potřeby ORP,
  - 2.2. režim je 5 dní v týdnu/10 hodin (v pracovní dny 7-17),
  - 2.3. eviduje závady a jejich řešení,
  - 2.4. poskytuje podporu 1. úrovně (sběr a třídění uživatelských požadavků, okamžitá pomoc),
  - 2.5. předává řešení podpoře 2. úrovně (odstranění závady).
  - 2.6. Uživatel hlásí požadavky na poskytnutí podpory e-mailem nebo telefonicky. Pro hlášení požadavků na poskytnutí podpory jsou k dispozici kontakty:
    - e-mail: 
    - telefon: 
3. Technická a provozní podpora umístěných zařízení:
  - 3.1. zajištění náhrady nebo opravy vadného zařízení,
  - 3.2. udržování seznamu podporovaných zařízení s ohledem na dostupnost zařízení na trhu,
  - 3.3. zajištění kompatibility s nainstalovaným softwarem.
  - 3.4. Obnova a výměna nefunkčních a technologicky zastaralých zařízení:
    - 3.4.1. ORP s jedním pracovištěm, kde není možné vyřešit organizačně využitím druhého pracoviště – vyřešení náhradním zařízením alokovaným na ORP a výměnou

poškozeného nebo nefunkčního zařízení nejpozději následující pracovní den při nahlášení závady do 12:00, v případě nahlášení po 12:00 nejpozději druhý následující pracovní den,

- 3.4.2. ORP s více pracovišti, kde je možné vyřešit organizačně využitím druhého nebo dalšího pracoviště – výměnou poškozeného nebo nefunkčního zařízení nejpozději následující pracovní den při nahlášení závady do 12:00, v případě nahlášení po 12:00 nejpozději druhý následující pracovní den.

#### 4. Provoz a podpora SW aplikací:

4.1. odstraňování chyb,

4.2. upgrade v závislosti na aktuálních verzích operačního systému a provozního prostředí IS CRŘ a IS DT,

4.3. úpravy pro nově podporovaná zařízení pro pořízení fotografií a podpisů,

4.4. úprava dokumentace SW v závislosti na provedených změnách a úpravách.

4.5. Při všech úpravách a změnách bude na ORP předán (nebo poskytnut ke stažení) instalační balíček pro reinstalaci.

4.6. Definované podmínky poskytování služeb provozu a podpory (SLA) pro různé kategorie chyb SW aplikací:

4.6.1. kritická chyba (aplikaci není možné využívat) - vyřešení do 4 (čtyř) hodin (odstranění chyby nebo vyřešení převedením na kategorii „vážná chyba“) a její vyřešení v době pro řešení „vážné chyby“,

4.6.2. vážná chyba (aplikaci je možné využívat náhradním způsobem) - vyřešení do 5 (pěti) pracovních dnů,

4.6.3. ostatní – vyřešení do 10 (deseti) pracovních dnů.

#### PŘÍLOHA Č. 4: CENÍK SLUŽEB

Smluvní strany se dohodly, že cena plnění, poskytnutých Poskytovatelem na základě této Smlouvy, resp. dílčích potvrzených písemných objednávek, bude stanovena na základě sazeb Poskytovatele, uvedených níže:

Název pozice	Sazba v Kč bez DPH/hod
Manažer	
Senior konzultant	
Školitel	
Analytik	
Konzultant junior	
Administrátor	
Pracovník provozní podpory	

Ceny nezahrnují další náklady jako cestovné, ubytování, náklady na přepravu apod. Tyto náklady budou Příjemci účtovány dle skutečnosti a náležitě doloženy.

## Předávací protokol

Předávající:

Cendis, s.p.  
nábreží L. Svobody 1222  
110 00 Praha 1



Přebírající:

Předmět předání:

Webová kamera Logitech HD Pro Webcam C920

sériové číslo:	_____
	_____
	_____
	_____
Celkem kusů:	_____

Podpisový tablet Wacom STU-430

sériové číslo:	_____
	_____
	_____
	_____
Celkem kusů:	_____

Za předávajícího:

Jméno: \_\_\_\_\_  
Datum: \_\_\_\_\_  
Podpis: \_\_\_\_\_

Za přebírajícího:

Jméno: \_\_\_\_\_  
Datum: \_\_\_\_\_  
Podpis: \_\_\_\_\_



## Předávací protokol / reklamační protokol

Předávající:

CENDIS

Přebírající:

Cendis, s.p.  
nábřeží L. Svobody 1222  
110 00 Praha 1

Předmět předání:

Webová kamera Logitech HD Pro Webcam C920 \*  
Podpisový tablet Wacom STU-430 \*  
sériové číslo: \_\_\_\_\_

Za předávajícího:

Jméno: .....  
Datum: .....  
Podpis: .....

Za přebírajícího:

Jméno: .....  
Datum: .....  
Podpis: .....

Reklamované zařízení:

Webová kamera Logitech HD Pro Webcam C920 \*  
Podpisový tablet Wacom STU-430 \*  
sériové číslo: \_\_\_\_\_

Stručný popis závady:

V případě potřeby pokračujte na zadní straně.

Za předávajícího:

Jméno: .....  
Datum: .....  
Podpis: .....

Za přebírajícího:

Jméno: .....  
Datum: .....  
Podpis: .....

\* Nehodící se škrtněte

## PŘÍLOHA Č. 7: POŘIZOVACÍ HODNOTA TECHNICKÉHO ZAŘÍZENÍ

Pro účely evidence a účetnictví předaného majetku jsou pořizovací hodnoty Technického zařízení (bez DPH) tyto:

- Webová kamera Logitech HD Pro Webcam C920 - 1937,- Kč
- Podpisový tablet Wacom STU – 3172,- Kč

Ceny bez DPH odpovídají pořizovacím cenám Poskytovatele.

# Předávací protokol

Předávající:

Cendis, s.p.  
nábřeží L. Svobody 1222  
110 00 Praha 1




Přebírající:


Městský úřad Horažďovice  
Mírové náměstí 1  
341 01 Horažďovice

Předmět předání:

Webová kamera Logitech HD Pro Webcam C920

sériové číslo:	
Celkem kusů:	2

Podpisový tablet Wacom STU-430

sériové číslo:	
Celkem kusů:	2

Za předávajícího:

Jméno: Tomáš Lonský

Datum: 16.5.2018

Podpis: 

Za přejímajícího:

Jméno: JOSEF RADA

Datum: 21 -05- 2018

Podpis: 