




EVROPSKÁ UNIE
Evropské strukturální a investiční fondy
OP Praha – pól růstu ČR





SMLOUVA O DÍLO

Smluvní strany

Objednatel: Obchodní akademie Hovorčovická
Se sídlem: U vinohradského hřbitova 2471/3, 130 00 Praha 3 - Vinohrady
IČO: 61388017
Bankovní spojení: 
Číslo účtu:
Zastoupená:

(dále jen "objednatel")

a

Zhotovitel: MC Systems & Services s.r.o.
Se sídlem: Weilova 1144/2, 102 00 Praha 10 - Hostivař
IČO: 28252063
DIČ: CZ28252063
Zastoupený: 
Zapsaný v obchodní rejstříku vedeném Městským soudem v Praze, oddíl C, vložka 135456
Bankovní spojení: 
Číslo účtu:

(dále jen "zhotovitel")

Preambule

Na základě výsledků výběrového řízení pro veřejnou zakázku malého rozsahu s názvem „Rekonstrukce a modernizace učebny přírodních věd č. 460 a jazykové učebny č. 461 – stavební práce“ (dále jen „veřejná zakázka“), v němž zhotovitel předložil nejvhodnější nabídku z hlediska hodnocených kritérií, uzavírají níže uvedeného dne, měsíce a roku výše uvedené smluvní strany podle § 2586 a násl. zákona č. 89/2012 Sb., občanský zákoník, v platném znění tuto:

Smlouvu o dílo:

(dále jen „smlouva“)

Vymezení pojmů

1. Objednatel je zadavatel po uzavření smlouvy na plnění veřejné zakázky nebo zakázky.
2. Zhotovitelem je dodavatel po uzavření smlouvy na plnění veřejné zakázky nebo zakázky.
3. Podzhotovitelem je poddodavatel po uzavření smlouvy na plnění veřejné zakázky nebo zakázky.
4. Příslušnou dokumentací je dokumentace zpracovaná v rozsahu stanoveném jiným právním předpisem (vyhláškou č. 169/2016 Sb.).
5. Položkovým rozpočtem je zhotovitelem oceněný soupis stavebních prací dodávek a služeb, v němž jsou zhotovitelem uvedeny jednotkové ceny u všech položek stavebních prací dodávek a služeb a jejich celkové ceny pro zadavatelem vymezené množství.

Základní ustanovení

1. Zhotovitel prohlašuje, že je odborně způsobilý ke splnění všech svých závazků podle této smlouvy, že se detailně seznámil s rozsahem stavebních prací, služeb a dodávek, které jsou předmětem plnění dle této smlouvy.
2. Zhotovitel je povinen nejpozději před zahájením prací na díle prostudovat technickou část projektové dokumentace, která je přílohou č. 1 této smlouvy a upozornit objednatele bez zbytečného odkladu na případné zjištěné zjevné vady a nedostatky. Soupis zjištěných vad a nedostatků předané dokumentace vč. návrhů na jejich odstranění s dopadem na cenu díla je zhotovitel povinen předat objednateli. Odpovědnost objednatele za správnost a úplnost předané dokumentace uvedené v příloze č. 1 této smlouvy tím není dotčena.

II.

Předmět smlouvy

1. Předmětem této smlouvy je závazek zhotovitele provést řádně a včas pro objednatele na svůj náklad, nebezpečí a odpovědnost za podmínek stanovených touto smlouvou dílo dle projektové dokumentace, která tvoří přílohu č. 1 této smlouvy (dále jen "dílo") a závazek objednatele dílo převzít a zaplatit zhotoviteli za provedení díla sjednanou cenu, za podmínek vymezených v této smlouvě.
2. Dílo bude realizováno ve školském objektu Obchodní akademie Hovorčovická, nacházející se na adrese U vinohradského hřbitova 2471/3, 130 00 Praha 3 - Vinohrady. Detailní specifikace místa plnění je uvedena v příloze č. 1 této smlouvy.
3. Provedením díla se mimo jiné rozumí provedení veškerých stavebních prací, služeb a dodávek, které jsou nezbytné pro realizaci díla podle této smlouvy, včetně jejích příloh. Závazek zhotovitele provést dílo zahrnuje zejména provedení veškerých stavebních a jiných výkonů a služeb včetně obstarání pracovních sil, mechanismů a materiálů, které jsou nutné k provedení díla, provedení všech předepsaných zkoušek a revizí, zabezpečení případné skládky a zpracování dokumentace skutečného provedení díla.
4. Zhotovitel je povinen zajistit veškeré nezbytné doklady, prohlídky a přejímky, spojené s prováděním a případnou kolaudací stavby, případně požadované orgány státní správy.
5. Dílo bude spolufinancováno Evropskou unií v rámci Operačního programu PRAHA - PÓL RŮSTU ČR, registrační č. projektu CZ.07.4.67/0.0/0.0/19_073/0002216 (dále jen „registrační číslo projektu“).

III.

Termín realizace díla

1. Zhotovitel se zavazuje provést sjednané dílo v následujících termínech:
Předání staveniště: zhotovitel je povinen převzít staveniště v objednatel stanoveném termínu; termín předání staveniště sdělí objednatel zhotoviteli alespoň 3 pracovní dny předem, nebude-li mezi smluvními stranami dohodnuto jinak, dle předpokladu červenec 2022.
Zahájení prací na díle: nejpozději do 3 pracovních dnů ode dne předání staveniště. Zhotovitel není oprávněn zahájit práce na díle dříve, než mu bude zaslána výzva k převzetí staveniště. Zahájí-li zhotovitel práce před obdržení výzvy k převzetí staveniště, nemá právo vůči objednateli požadovat jakákoli finanční či jiná plnění.
Termín dokončení díla: nejpozději do 30. 9. 2022.
2. Zhotovitel se zavazuje vyklidit staveniště nejpozději do 3 dnů od předání díla bez vad a nedodělků.
3. Zhotovitel se zavazuje, že kompletní, plně funkční dílo provede v termínech a v kvalitě dle této smlouvy a ve stavu způsobilém k řádnému užívání díla.

4. Zhotovitel je povinen bezodkladně informovat objednatele o veškerých okolnostech, které mohou mít vliv na termín provedení díla, přičemž obě smluvní strany se zavazují vyvinout veškeré úsilí a poskytnou si vzájemnou součinnost pro eliminaci, resp. odstranění veškerých příčin, které mohou mít vliv na termín provedení díla.
5. Sjednaná doba realizace díla se prodlužuje o tolik dnů, o kolik dnů byly práce k provedení díla přerušeny nebo nemohly být případně zahájeny z důvodů na straně objednatele (neposkytnutí potřebné součinnosti pro zahájení a provádění díla), případně z důvodu zásahu vyšší moci. Pro vyloučení pochybností smluvní strany sjednávají, že zhotovitel není oprávněn účtovat objednateli jakékoliv vícenáklady, které mu vzniknou v důsledku pozastavení prací.
6. Zhotovitel je oprávněn přerušit provádění díla v případě, že zjistí při provádění díla skryté překážky znemožňující provedení díla sjednaným způsobem, které zhotovitel nemohl při vynaložení veškeré možné péče před uzavřením této smlouvy předvídat. Každé takové přerušování provádění díla je zhotovitel povinen písemně oznámit objednateli do 24 hodin od přerušování provádění díla. Součástí oznámení musí být zpráva o předpokládané délce přerušování, jeho příčinách a navrhovaných opatřeních. Zhotovitel má po odsouhlasení zprávy objednatelem právo na prodloužení termínu pro dokončení a předání díla, a to o dobu pozastavení provádění díla, pokud tomu nebudou bránit jiné okolnosti, zejména nepříznivé klimatické podmínky neumožňující z hlediska předepsaných technických, resp. technologických postupů realizaci stavebních prací, v takovém případě se termíny prodlužují i o počet dní, po které nebylo možné s ohledem na tyto jiné okolnosti možné práce provést.

IV.

Cena díla a platební podmínky

1. Smluvní strany se dohodly, že za provedení díla podle článku II. této smlouvy zaplatí objednatel zhotoviteli sjednanou cenu ve výši **541 021,- Kč bez DPH**.
(cena díla bez DPH dále jen „cena díla“)

DPH	113 614,41,- Kč
Cena celkem včetně DPH	654 635,41,- Kč
2. Nedílnou přílohou č. 2 této smlouvy je podrobná kalkulace ceny díla obsahující ocenění jednotlivých dílčích dodávek, prací a služeb (dále jen „**položkový rozpočet**“)
3. K ceně díla bez DPH bude zhotovitel účtovat DPH (daň z přidané hodnoty) ve výši stanovené zákonem č. 235/2004 Sb., o dani z přidané hodnoty, ve znění platném a účinném ke dni uskutečnění zdanitelného plnění (dále jen „**ZDPH**“).
4. Sjednaná cena díla a položkový rozpočet jsou konečné, nejvýše přípustné a úplné ve smyslu ustanovení § 2621 občanského zákoníku.
5. Dohodnutá cena díla zahrnuje veškeré přímé i nepřímé náklady zhotovitele nezbytné k řádnému provedení, předání, užívání díla, též veškeré vedlejší náklady související s umístěním stavby, zařízení staveniště. Zhotovitel se zavazuje, že pokud nedojde ke změně rozsahu díla, nebude po objednateli požadovat žádné úhrady nad rámec ceny uvedené v čl. IV. odst. 1 této smlouvy.
6. Cenu díla uvedenou v odstavci 1 tohoto článku je možno překročit jen vyskytnou-li se v průběhu poskytování plnění skutečnosti, které nebylo možné s náležitou péčí předvídat v době podání nabídky, a to pouze v souladu s příslušnými ustanoveními zákona č. 134/2016 Sb., o zadávání veřejných zakázek, ve znění pozdějších předpisů (dále jen „**ZZVZ**“).
7. Cena díla nemůže být zvýšena či snížena, pokud nedojde ke změně této smlouvy, resp. jejích příloh formou písemného dodatku. Podkladem pro takovou změnu budou zejména změnové listy, z nichž musí být patrné, o jakou změnu díla se má jednat, jakož i odpovídající cena, kterou za provedení změny díla bude zhotovitel u objednatele požadovat uhradit. Veškeré změny musí být v souladu s příslušnými ustanoveními ZZVZ.

V případě víceprací bude navýšení ceny díla vypočteno na základě jednotkových cen uvedených v položkovém rozpočtu. V případě, že nebude možno použít jednotkových cen, bude cena stanovena na základě aktuálně platných cen programu cenové soustavy ÚRS Praha. Stejně jako vícepráce budou oceněny i práce zhotovitelem na základě požadavků objednatele neprovedené, o jejichž hodnotu se cena díla sníží.

8. Provedení veškerých víceprací, méněprací, změny technologií nebo materiálů, doplňky nebo rozšíření či zúžení díla je možné vždy až po uzavření písemného dodatku k této smlouvě. Pokud zhotovitel provede některé z prací dříve, má objednatel právo jejich úhradu odmítnout. Zhotovitel se zavazuje na výzvu objednatele odmítnuté vícepráce bez zbytečného odkladu odstranit ve lhůtě stanovené objednatelem.
9. Konečnou cenu díla uvedenou v odstavci 1 tohoto článku je možno překročit jen v těchto případech:
 - a) v průběhu plnění zakázky dojde ke změnám daňových předpisů majících vliv na výši nabídkové ceny,
 - b) v případě tzv. víceprací, vzniklých např. z důvodu, že
 - objednatel požaduje práce, které nejsou v předmětu díla,
 - při realizaci díla se zjistí skutečnosti, které nebyly v době podpisu smlouvy známy, a zhotovitel je nezavinil ani nemohl předvídat a mají vliv na cenu díla,
 - při realizaci se zjistí skutečnosti odlišné od dokumentace předané objednatelem (neodpovídající geologické údaje apod.),

Smluvní strany dále sjednávají, že ke změně ceny díla může dojít též v případě, pokud objednatel požaduje vypustit některé práce předmětu díla.

10. Dohodnutou cenu za provedení díla uhradí objednatel zhotoviteli postupně za skutečně provedené práce, výkony a materiál v souladu s položkovým rozpočtem na základě daňových dokladů (faktur), a na základě oboustranně odsouhlaseného zjišťovacího protokolu skutečně provedených prací, který bude vždy (alespoň v kopii) nedílnou přílohou každé příslušné faktury. Bez shora uvedeného zjišťovacího protokolu skutečně provedených prací je faktura neúplná
11. Konečnou fakturu je zhotovitel oprávněn vystavit až po protokolárním předání a převzetí díla bez vad a nedodělků, resp. po odstranění všech vad nebo nedodělků uvedených v protokolu o předání a převzetí díla nebo řádného uspokojení jiného zákonného či smluvního nároku uplatněného objednatelem z titulu odpovědnosti zhotovitele za vady díla, nebude-li mezi smluvními stranami písemně dohodnuto jinak.
12. Zhotovitel je povinen doručit objednateli daňový doklad nejpozději do 15 kalendářních dnů od data uskutečnění zdanitelného plnění. Za den uskutečnění zdanitelného plnění je považován poslední kalendářní den příslušného měsíce.
13. Lhůta splatnosti faktury je do 30 kalendářních dnů od jejich doručení objednateli.
14. Veškeré úhrady objednatele na základě této smlouvy budou prováděny bezhotovostním převodem na bankovní účet zhotovitele uvedeným v daňovém dokladu – faktuře. Okamžikem zaplacení faktury se rozumí datum odepsání příslušné částky, na kterou byla faktura vystavena, z účtu objednatele ve prospěch účtu zhotovitele.
15. Veškeré daňové doklady – faktury vystavené zhotovitelem k úhradě ceny díla na základě této smlouvy, musí obsahovat náležitosti daňového dokladu podle platných právních předpisů a náležitosti stanovené touto smlouvou vč. příloh. Veškeré daňové doklady musí být označeny registračním číslem projektu, v rámci něhož je dílo dle této smlouvy realizováno.
16. Nebude-li faktura zhotovitele obsahovat povinné náležitosti podle platných právních předpisů či podle této smlouvy vč. příloh nebo v ní budou uvedeny nesprávné údaje, je objednatel oprávněn vrátit fakturu zhotoviteli ve lhůtě jeho splatnosti. V takovém případě doba splatnosti počne běžet doručením řádně opravené faktury objednateli.

17. Objednatel neposkytuje zálohy. Smluvní strany se tímto dohodly na vyloučení aplikace ustanovení § 2611 občanského zákoníku.

V.

Staveniště a stavební deník

1. Objednatel předá zhotoviteli staveniště. O předání a převzetí staveniště bude sepsán protokol.
2. Zhotovitel se zavazuje především:
 - a) na vlastní náklady zajistit veškeré zařízení staveniště v souladu se svými potřebami, dokumentací předanou objednatelem, resp. s požadavky objednatele a ve shodě s platnými předpisy, nezbytné pro provedení díla a zajistit jeho provoz a údržbu po celou dobu provádění díla,
 - b) zajistit samostatné měření odběru energií a vody na staveništi a hradit veškeré náklady s těmito odběry spojené,
 - c) staveniště řádně zabezpečit proti vniknutí třetích osob,
 - d) provést umístění nebo přemístění dopravního značení, bude-li to nutné; zhotovitel rovněž zajistí projednání změn a úprav dopravního značení s příslušnými veřejnými orgány,
 - e) označit staveniště v souladu s obecně platnými právními předpisy.
3. Zhotovitel je oprávněn užívat staveniště až do doby předání díla bezplatně.
4. Použije-li zhotovitel v průběhu realizace díla, zejména při zařizování staveniště, cizí pozemek, nese veškeré náklady spojené s touto činností (např. skladování materiálu, příjezd a odjezd vozidel či jiné techniky).
5. Zhotovení a údržba nutných dopravních komunikací a cest na stavbě, pokud jsou třeba pro provádění prací a výkonu zhotovitele, následně jejich odstranění a uvedení pozemku do původního stavu, spadá mezi povinnosti zhotovitele a náklady s tímto související jdou k tíži zhotovitele a jsou zahrnuty v ceně díla dle čl. IV této smlouvy.
6. Zhotovitel je povinen zajistit v rámci zařízení staveniště podmínky pro výkon funkce autorského dozoru projektanta a technického dozoru stavebníka, případně činnosti koordinátora BOZP na staveništi, a to v přiměřeném rozsahu.
7. Zhotovitel je povinen vést ode dne převzetí staveniště o pracích, které provádí, stavební deník, do kterého je povinen zapisovat všechny skutečnosti rozhodné pro plnění smlouvy, minimálně v rozsahu stanoveném platnou legislativou. Povinnost vést stavební deník končí předáním a převzetím díla bez vad a nedodělků objednatelem, je-li dílo převzato objednatelem s vadami a/nebo nedodělků, pak odstraněním všech vad nebo nedodělků uvedených v protokolu o předání a převzetí díla nebo řádným uspokojením jiného zákonného či smluvního nároku uplatněného objednatelem z titulu odpovědnosti zhotovitele za vady díla, nebude-li mezi smluvními stranami písemně dohodnuto jinak.
8. Zápisy do stavebního deníku čitelně zapisuje a podepisuje zástupce zhotovitele vždy ten den, kdy byly práce provedeny nebo kdy nastaly okolnosti, které jsou předmětem zápisu. Mimo zástupce zhotovitele může do stavebního deníku provádět záznamy pouze objednatel, jím pověřený zástupce (TDS), zpracovatel projektové dokumentace, resp. pracovník pověřený projektantem výkonem autorského dozoru nebo příslušné orgány státní správy.
9. Objednatel a zhotovitel jsou povinni prostřednictvím svých oprávněných osob reagovat na zápisy ve stavebním deníku. V případě nepřítomnosti oprávněné osoby objednatele na stavbě doručí zhotovitel text zápisu písemně na adresu objednatele.
10. Zápisy ve stavebním deníku se nepovažují za změnu smlouvy, ale slouží jako podklad pro vypracování doplňků a změn smlouvy.
11. Stavební deník bude stále přístupný na stavbě, tj. bude vždy na vyžádání k dispozici objednateli.

VI.

Základní podmínky provádění díla

1. Zhotovitel je povinen objednateli předložit na vyžádání objednatele seznam poddodavatelů, a to vždy nejpozději do 3 kalendářních dnů ode dne učinění takové výzvy. Zhotovitel se zavazuje, že na plnění díla se budou podílet poddodavatelé zhotovitele, kteří byli nahlášeni objednateli, přičemž zhotovitel je povinen poddodavatele objednateli nahlásit vždy před zahájením plnění ze strany příslušného poddodavatele na díle.

Předmětné části díla budou příslušným poddodavatelem, resp. příslušnými poddodavateli provedeny v souladu se všemi podmínkami smlouvy.

Jakoukoliv změnu na pozici poddodavatele zhotovitele je zhotovitel povinen předem oznámit objednateli, tj. před zahájením plnění ze strany poddodavatele. Změnit poddodavatele, pomocí kterého zhotovitel prokazoval ve výběrovém řízení splnění kvalifikace, je možné jen ve výjimečných případech se souhlasem objednatele, nový poddodavatel musí splňovat kvalifikaci minimálně v rozsahu, v jakém byla prokázána ve výběrovém řízení.

2. Pověří-li zhotovitel prováděním díla nebo jeho části jinou osobu, nese veškerou odpovědnost související s prováděním díla sám zhotovitel.
3. Zhotovitel se zavazuje provést dílo řádně, včas, na svůj náklad a nebezpečí dle platných právních předpisů České republiky, pokynů objednatele a za podmínek sjednaných v této smlouvě.
4. Zhotovitel přebírá v plném rozsahu odpovědnost za vlastní řízení postupu prací, dodržování předpisů o bezpečnosti práce a ochraně zdraví při práci, dodržování protipožárních opatření a předpisů, dodržování hygienických a jiných předpisů, předpisů o nakládání s odpady, případné dalších předpisů souvisejících s realizací díla a je v tomto smyslu povinen uhradit veškeré škody na zdraví a majetku vzniklé porušením shora uvedených předpisů.
5. Zhotovitel dále odpovídá za případný postih ze strany státních orgánů za nedodržení obecně závazných právních předpisů v souvislosti s provedením díla, nezávisle na tom, která osoba podílející se na provedení díla zavinila k postihu příčinu.
6. Zhotovitel je povinen umožnit objednateli kdykoliv kontrolu prováděných prací a vstup na staveniště. Zhotovitel je povinen objednateli poskytnout veškerou součinnost k provedení kontroly, zejména zajistit účast odpovědných zástupců zhotovitele.
7. Zhotovitel je povinen nejméně tři pracovní dny předem vyzvat objednatele ke kontrole prací, které budou zakryty, a to zápisem ve stavebním deníku. Nevyzve-li zhotovitel řádně a včas objednatele ke kontrole takových prací, je povinen na žádost objednatele zakryté práce na vlastní náklady odkrýt. V případě, že se objednatel ke kontrole bez předchozí omluvy nedostaví, má se za to, že kontrolu nepožaduje a zhotovitel bude oprávněn pokračovat v provádění prací na díle. Bude-li však objednatel dodatečně požadovat jejich odkrytí, je zhotovitel povinen toto odkrytí provést na náklady objednatele. Pokud se však zjistí, že práce nebyly řádně provedeny, nese veškeré náklady spojené s odkrytím prací, opravou chybného stavu a následným zakrytím zhotovitel.
8. Při kontrole zakrývaných prací je zhotovitel povinen předložit objednateli výsledky všech provedených zkoušek, důkazy o jakosti materiálů použitých pro zakrývané práce, certifikáty a atesty. Jestliže by došlo zakrytím prací k znepřístupnění jiných částí díla a tedy k znemožnění jejich budoucí kontroly, je zhotovitel povinen předložit ke kontrole zakrývaných prací výše uvedené dokumenty ohledně těchto částí díla.

9. Kontrolní dny budou stanoveny dohodou smluvních stran. Kontrolní dny mohou být rovněž iniciovány kteroukoli smluvní stranou, přičemž druhá strana je povinna dohodnout se s iniciující stranou na termínu kontrolního dnu bezodkladně. Zhotovitel je povinen účastnit se kontrolních dnů během doby realizace svých výkonů, resp. je povinen zajistit účast svých zástupců v náležitém rozsahu. O průběhu a závěrech kontrolního dne se pořídí zápis, k jehož vypracování je povinen zhotovitel. Záznam podepíše oprávnění zástupci obou smluvních stran, přičemž opatření uvedená v zápisu jsou pro smluvní strany závazná, jsou-li v souladu s touto smlouvou.
10. Zjistí-li zhotovitel při provádění díla skryté překážky, které znemožňují provedení díla dohodnutým způsobem v souladu s touto smlouvou, je zhotovitel povinen to neprodleně oznámit objednateli, přerušit práce na díle a navrhnout objednateli změnu díla.
11. Zhotovitel si na základě písemného vyjádření správců sítí, které mu předá objednatel, je-li to relevantní, bude zajišťovat vytýčení podzemních a nadzemních sítí během realizace a bude dodržovat podmínky správců a vlastníků těchto sítí po celou dobu výstavby. Zhotovitel odpovídá za splnění podmínek, které stanoví správce podzemních sítí pro jejich ochranu při provádění zemních a jiných stavebních prací. Zhotovitel přejímá plnou právní a finanční odpovědnost za porušení těchto podzemních sítí v důsledku jeho stavební činnosti. Zhotovitel se v takovém případě zavazuje uhradit veškeré nároky z odpovědnosti za škody a případné sankce, zejm. pokuty, náklady na opravy, ušlý zisk související s porušením povinností dle obecně závazných předpisů a podmínek stanovených správci sítí.
12. Veškeré materiály a výrobky použité na stavbě musí mít vlastnosti požadované stavebním zákonem, požadované materiály musí odpovídat podmínkám uvedeným v zák. č. 22/1997 Sb., o technických požadavcích na výrobky a o změně a doplnění některých zákonů, ve znění pozdějších předpisů.
13. Veškeré výrobky budou před jejich objednáním ze strany zhotovitele vyvzorkovány tak, aby mohl být ze strany objednatele posouzen jejich soulad s projektovou dokumentací nebo vybrána varianta, přičemž náklady s tímto vzorkováním související jdou k tíži zhotovitele. V případě, že se do 5 pracovních dnů od předložení vzorku k tomuto vzorku objednatel nevyjádří, považuje se vzorek za schválený. Nevyzve-li zhotovitel řádně a včas objednatele ke schválení takových vzorků, je zhotovitel povinen na žádost objednatele příslušný výrobek vyměnit, přičemž zhotovitel v takovém případě nese veškeré náklady s touto změnou výrobku spojené.
14. Objednatel umožní zhotoviteli využití přívodu elektrické energie a vody pro účely realizace díla.
15. Objednatel je oprávněn dávat zhotoviteli pokyn k určení způsobu provedení díla; jakékoliv pokyny objednatele musí být v souladu s touto smlouvou. Pokud tak objednatel neučiní, postupuje zhotovitel při provádění díla samostatně.
16. Zhotovitel se zavazuje ke spolupráci s koordinátorem BOZP, který bude zajištěn ze strany objednatele, vyplývá-li to ze zvláštních právních předpisů.
17. Zhotovitel se zavazuje, že nebude dílo, tak jak je definováno touto smlouvou, realizovat v rozporu se zásadami sociální odpovědnosti, environmentální odpovědnosti a inovací ve smyslu zákona č. 134//2016 Sb., o zadávání veřejných zakázek, v aktuálním znění. V rámci realizace díla se tedy bude zhotovitel v rámci svých reálných možností chovat tak, aby zohledňoval zachování rovných pracovních příležitostí, sociálního začleňování, důstojných pracovních podmínek a případně dalších sociálně relevantních hledisek, dále minimálního dopadu na životní prostředí, trvale udržitelného rozvoje, životní prostřední nezátěžujícího životního cyklu a případně dalších environmentálních hledisek a současně alternativy implementace nového nebo značně zlepšeného produktu, služby nebo postupu. Zhotovitel prohlašuje, že si je vědom skutečnosti, že objednatel zadal veřejnou zakázku v souladu se zásadami sociálně odpovědného zadávání veřejných zakázek, z tohoto důvodu se zhotovitel zavazuje po celou dobu trvání smlouvy zajistit důstojné pracovní podmínky a bezpečnost práce, dodržovat veškeré právní předpisy, zejména pak zákon č. 262/2006 Sb., zákoník práce, ve znění pozdějších předpisů (odměňování, pracovní doba, doba odpočinku mezi směny, placené přeschasy) a zákon č. 435/2004 Sb., o zaměstnanosti, ve znění pozdějších

předpisů, a to vůči všem osobám, které se na plnění smlouvy podílejí a bez ohledu na to, zda budou práce, dodávky či služby poskytovány zhotovitelem či jeho poddodavatelem. Zhotovitel je povinen po dobu trvání smlouvy, na vyžádání objednatele, předložit čestné prohlášení, v němž uvede jmenný seznam svých zaměstnanců, agenturních zaměstnanců, živnostníků a dalších osob, které se podílely na realizaci díla v uplynulém období. V čestném prohlášení musí být uvedeno, že všechny osoby v seznamu uvedené jsou vedeny v příslušných registrech, zejména živnostenském rejstříku, registru pojištěnců České správy sociálního zabezpečení a mají příslušná povolení k pobytu v České republice a k výkonu pracovní činnosti. Dále zde bude uvedeno, že všechny tyto osoby byly proškoleny z problematiky bezpečnosti a ochrany zdraví při práci a že jsou vybaveny osobními ochrannými pracovními prostředky dle účinné právní úpravy. Zhotovitel bere na vědomí, že tato prohlášení je objednatel oprávněn poskytnout příslušným orgánům veřejné moci České republiky. Objednatel je oprávněn průběžně kontrolovat dodržování povinností zhotovitele, a to i přímo u pracovníků realizujících dílo, přičemž zhotovitel je povinen tuto kontrolu umožnit, strpět a poskytnout objednateli veškerou nezbytnou součinnost k jejímu provedení.

VII.

Technický dozor stavebníka (TDS)

1. Objednatel vykonává na stavbě kontrolu prostřednictvím technického dozoru stavebníka (dále jen „TDS“).
2. TDS je zejména oprávněn činit zápisy do stavebního deníku, upozorňovat na nedostatky, udělovat zhotoviteli pokyny.
3. TDS je oprávněn nařídit zhotoviteli přerušování prací zhotovitele v případě, že je ohrožena bezpečnost realizace díla, život nebo zdraví osob pohybujících se na stavbě nebo hrozí-li nebezpečí škody na majetku objednatele či třetích osob. O této skutečnosti pak TDS sepiše zápis do stavebního deníku.
4. TDS je dále oprávněn přerušit práce taktéž, pokud zjistí, že zhotovitel provádí dílo v rozporu se sjednanou kvalitou nebo je v prodlení s dodávkou díla či používá nevhodné materiály. I v tomto případě učiní TDS o těchto skutečnostech zápis do stavebního deníku, v němž mimo jiné uvede i lhůtu a návrh na odstranění zjištěných nedostatků. V případě, že zhotovitel v určené lhůtě zjištěné nedostatky neodstraní, je objednatel oprávněn tyto odstranit na náklady zhotovitele sám, s tím, že vzniklé náklady započte na svou povinnost k úhradě ceny díla zhotoviteli anebo je objednatel oprávněn od této smlouvy odstoupit.
5. TDS není oprávněn měnit tuto smlouvu.
6. TDS nesmí provádět zhotovitel ani osoba s ním propojená.

VIII.

Předání a převzetí díla

1. Zhotovitel splní svou povinnost realizovat dílo dle této smlouvy jeho řádným ukončením a předáním díla objednateli.
2. Dílo je způsobilé k předání objednateli, je-li kompletně provedeno bez vad a nedodělků a k předání je připravena i kompletní relevantní dokumentace (zejména atesty, záruční listy, prohlášení o shodě, návody k obsluze/k použití (v českém jazyce), zápisy o zkouškách předepsanými příslušnými předpisy a normami, zkušební protokoly od strojů a přístrojů, u nichž je to předepsáno, příp. to vyplývá z technických norem apod.), stavební deník (originál), deník víceprací a méněprací, doklady o likvidaci odpadů, prohlášení zhotovitele dle vyhlášky č. 246/2001 Sb., o požární prevenci, projektovou dokumentaci skutečného provedení).
3. Místem předání díla je místo plnění díla.
4. Zhotovitel je povinen písemně oznámit objednateli nejméně 3 pracovní dny předem termín, ve kterém bude řádně ukončené dílo připraveno k předání. Objednatel se v takovém případě zavazuje zorganizovat předání a převzetí díla, na které přizve osoby vykonávající funkci

technického dozoru stavebníka, případně také autorského dozoru projektanta.

5. O předání a převzetí díla bude smluvními stranami sepsán a podepsán protokol, který bude obsahovat zhodnocení zrealizovaného díla a soupis dokladů předávaných objednateli zhotovitelem. Objednatel převezme pouze dílo zrealizované řádně, včas, bez vad a nedodělků.
6. Vykazuje-li dílo jakékoliv vady a nedodělky a/nebo zhotovitel nepředá objednateli stanovenou dokumentaci nebo některý doklad, jenž má být její součástí, je objednatel oprávněn dílo nepřevzít. V případě, že objednatel dílo nepřevzme, bude mezi smluvními stranami sepsán zápis s uvedením důvodu nepřevzetí díla a s uvedením stanovisek obou smluvních stran a se stanovením náhradního termínu předání a převzetí díla.
7. Objednatel je oprávněn předávané dílo převzít, i když dílo vykazuje vady a nedodělky, zejm. pak vykazuje-li drobné vady a nedodělky, které však nebrání řádnému a bezpečnému užívání díla. V takovém případě bude protokol o předání a převzetí díla vedle výše uvedeného obsahovat soupis zjištěných vad a nedodělků, dohodnuté lhůty k jejich odstranění nebo jiná opatření (byla-li dohodnuta) či smluvní nároky vyplývající z odpovědnosti zhotovitele za vady díla.
8. Dílo se považuje za předané oboustranným podpisem protokolu o předání a převzetí díla bez jakýchkoli vad a nedodělků.
9. Zhotovitel nese nebezpečí škody na díle až do odstranění veškerých vad a nedodělků.
10. Objednatel se zavazuje poskytovat zhotoviteli nezbytnou součinnost a účinně spolupůsobit v případném kolaudačním řízení a účastnit se případného kolaudačního řízení ve zhotovitelem požadovaném rozsahu za účelem získání kolaudačního rozhodnutí o povolení užívání díla, je-li kolaudační řízení prováděno.

IX.

Záruka za jakost, odpovědnost za vady

1. Zhotovitel objednateli odpovídá za to, že dílo provedené jím podle této smlouvy bude kompletní a způsobilé k účelu, k němuž bylo vytvořeno a že jeho kvalita bude odpovídat požadavkům uvedeným této smlouvě.
2. Zhotovitel odpovídá za vady, které má dílo v okamžiku jeho předání a za vady díla, které se vyskytnou v záruční době. Zhotovitel touto smlouvou poskytuje objednateli záruku na stavební práce v délce 60 měsíců, pro dodávky strojů a/nebo technologických zařízení, na něž výrobce vystavuje samostatný záruční list, záruku v délce stanovené výrobcem, nejméně však v délce 24 měsíců (tzn. poskytuje-li dodavatel či výrobce záruční dobu delší, uplatní se tato delší záruční doba), pro spotřební zboží/materiál poskytuje zhotovitel objednateli záruku v délce poskytované výrobcem příslušného spotřebního zboží/materiálu (dále jen „záruka“). Záruční doba počíná běžet okamžikem předání díla bez vad a nedodělků.
3. Vady díla zjištěné objednatelem po předání díla je objednatel povinen oznámit zhotoviteli bez zbytečného odkladu, nejpozději v poslední den záruční doby, s vyloučením aplikace ustanovení § 2618, a § 2629 zák. č. 89/2012 Sb., občanského zákoníku, ve znění pozdějších předpisů. Oznámení odeslané objednatelem poslední den záruční doby se považuje za včas oznámené. Pro účely této smlouvy se vadou rozumí i nedodělek, tj. nedokončená práce oproti dohodnutému předmětu díla.
4. Zhotovitel se zavazuje v případě uplatnění reklamace vady díla objednatelem bezodkladně písemně potvrdit objednateli přijetí reklamace vady díla a zahájit bezodkladně práce na odstraňování vady. Pro vyloučení pochybností se písemným potvrzením rozumí i potvrzení elektronicky nebo faxem.
5. Zhotovitel se zavazuje bezplatně odstranit jakékoliv vady díla, které vznikly nebo které se projeví v průběhu záruční doby, a to ve lhůtě stanovené objednatelem, která nebude kratší než 5 kalendářních dnů, nebo ve stejné lhůtě řádně uspokojit jiný smluvní či zákonný nárok uplatněný objednatelem u zhotovitele z titulu odpovědnosti za vady díla.

6. Neodstraní-li zhotovitel ve stanovené lhůtě vadu sám, je objednatel oprávněn zajistit odstranění vady třetí osobou, přičemž náklady na odstranění takové vady nese zhotovitel. Ten je povinen uhradit objednateli takové náklady se lhůtou splatnosti 30 dnů po předložení vyúčtování objednatelem.
7. Záruční doba podle tohoto článku se prodlužuje o dobu, po kterou nebylo možno dílo v plném rozsahu užívat z důvodu nastalé vady a jejího odstraňování.
8. O době a předmětu odstranění vady bude sepsán zápis o odstranění vad podepsaný oběma smluvními stranami.

X.

Pojištění a certifikace

1. Zhotovitel je povinen do 5 pracovních dnů od nabytí účinnosti této smlouvy předložit objednateli smlouvu o pojištění odpovědnosti proti škodě způsobené objednateli a třetím osobám, a to minimálně ve výši 500 000,- Kč. Zhotovitel se zavazuje udržovat v platnosti toto pojištění po celou dobu provádění díla.
2. Zhotovitel se zavazuje plnit veškerá opatření a podmínky stanovené pojistnou smlouvou cit. v odst. 1 tohoto článku, která by v případě včasného neplnění mohla mít za následek snížení případného pojistného plnění.

XI.

Smluvní sankce

1. V případě prodlení zhotovitele s převzetím, resp. vyklizením staveniště dle této smlouvy si smluvní strany sjednávají smluvní pokutu ve výši 0,05 % z ceny díla bez DPH za každý, byť započatý den prodlení.
2. Pro případ prodlení zhotovitele s termínem dokončení a předání díla se zhotovitel zavazuje uhradit ve prospěch objednatele smluvní pokutu ve výši 0,2 % z ceny díla bez DPH za každý, byť i jen započatý den prodlení.
3. Pro případ prodlení zhotovitele s termínem odstranění vad či nedodělků vyplývajících z přejímacího řízení, z kolaudačního řízení nebo zjištěných v záruční době se zhotovitel zavazuje uhradit ve prospěch objednatele smluvní pokutu ve výši 500,- Kč za každý, byť i jen započatý den prodlení.
4. V případě, že zhotovitel poruší povinnost udržovat po celou dobu poskytování plnění v platnosti pojištění v rozsahu stanoveném touto smlouvou, nebo nepředloží objednateli ve lhůtě uvedené v čl. X odst. 1 této smlouvy dokumenty prokazující existenci takového pojištění, si smluvní strany sjednávají ve prospěch objednatele smluvní pokutu ve výši 10 000,- Kč za každé jednotlivé porušení uvedených povinností.
5. V případě, že zhotovitel poruší povinnost stanovenou čl. VI odst. 1 této smlouvy je povinen uhradit objednateli smluvní pokutu ve výši 10.000,- Kč pro případ každého jednotlivého poddodavatele, jehož při realizaci předmětu díla bez souhlasu objednatele užil, a jednotlivého poddodavatele, který nenaplnoval kvalifikační předpoklady alespoň v takovém rozsahu, v němž byly kvalifikační předpoklady prokázány prostřednictvím původního poddodavatele.
6. Pro případ prodlení kterékoliv smluvní strany s plněním jakýchkoli peněžitých závazků podle této smlouvy je smluvní strana, která je v prodlení s plněním peněžitého závazku povinna zaplatit druhé smluvní straně úrok z prodlení ve výši 0,015 % z dlužné částky za každý den prodlení.
7. V případě, že objednateli vznikne nárok na smluvní pokutu dle této smlouvy vůči zhotoviteli, je objednatel oprávněn započíst pohledávku z titulu nároku na úhradu smluvní pokuty proti kterékoli pohledávce zhotovitele vůči objednateli, zejména proti pohledávce na úhradu ceny díla, resp. její části.

8. Právo objednatele na smluvní pokutu nevzniká, pokud je nesplnění povinností zhotovitele způsobeno objednatelem či vlivem překážky nastalé v průběhu realizace předmětu plnění nezávisle na vůli poskytovatele, kterou nemohl předvídat, odvrátit, ani překonat.
9. Uplatněním smluvní pokuty není dotčeno právo na náhradu vzniklé újmy v celém jejím rozsahu a smluvní pokuty se na náhradu újmy nezapočítávají.
10. Jakákoli smluvní pokuta sjednaná podle této smlouvy je splatná do 30 dnů od jejího uplatnění objednatelem nebo zhotovitelem.

XII.

Doba trvání smlouvy, ukončení smlouvy

1. Tato smlouva nabývá platnosti dnem jejího podpisu oběma smluvními stranami a účinnosti dnem zveřejnění v Registru smluv.
2. Smlouvu lze ukončit v souladu s příslušnými ustanoveními občanského zákoníku, dohodou smluvních stran, nebo formou písemného odstoupení od smlouvy.
3. Kterákoli za smluvních stran může od této smlouvy či její části odstoupit výlučně z důvodů podstatného porušení smluvních povinností druhou smluvní stranou jak je uvedené v této smlouvě.
4. Objednatel je oprávněn od smlouvy jako celku nebo pouze v části smlouvy odstoupit zejména v případě
 - a) prodlení zhotovitele s termínem dokončení díla o více jak 30 kalendářních dnů,
 - b) úpadku zhotovitele, a to i před zahájením insolvenčního řízení,
 - c) že zhotovitel vstoupí do likvidace,
 - d) jakéhokoli opakovaného porušení povinností zhotovitele dle této smlouvy (min. 2x),
 - e) že plnění ze strany zhotovitele nebude kryto rozpočtem objednatele.
5. Objednatel má dále právo odstoupit od smlouvy v případě, že mu nebude přidělena dotace ze strany poskytovatele dotace, nebo v případě, že mu budou kráceny finanční prostředky z dotace určené na spolufinancování díla či též v případě, že výdaje, které by objednateli na základě smlouvy měly vzniknout, budou kontrolním subjektem označeny za nezpůsobilé. Zhotovitel má v tomto případě nárok na náhradu účelně vynaložených nákladů, avšak nikoliv na náhradu ušlého zisku.
6. Za podstatné porušení smluvních povinností objednatele, pro něž je zhotovitel oprávněn odstoupit od této smlouvy jako celku, se považuje prodlení objednatele se zaplacením ceny dle této smlouvy po dobu delší než 30 (třicet) dnů.
7. Odstoupení musí mít písemnou formu a je účinné ode dne doručení druhé smluvní straně.
8. V případě odstoupení od smlouvy smluvní strany provedou inventuru prací, dodávek provedených zhotovitelem do odstoupení od smlouvy s přihlédnutím k jejich kvalitě, vadám a nedodělkům a vyúčtování dosud provedených prací na plnění nebo již dodaných částí plnění. Nedojde-li mezi smluvními stranami do 30 kalendářních dnů ode dne odstoupení k dohodě o ocenění těchto prací a dodávek, bude rozhodující cena určená soudním znalcem vybraným objednatelem. Náklady na vypracování znaleckého posudku nese zhotovitel.
9. Cenu prací a dodávek dohodnutou smluvními stranami nebo stanovenou znalcem podle odst. 8 tohoto článku (sníženou o objednatelům již uhrazenou část ceny díla, o náhradu škody, smluvní pokuty a jiné jeho peněžité nároky vůči zhotoviteli) uhradí objednatel zhotoviteli do 30 kalendářních dnů ode dne jejich ocenění.
10. V případě, že od této smlouvy oprávněně odstoupí objednatel před řádným dokončením plnění, je oprávněn zadat dokončení plnění jinému subjektu (dále jen „jiný zhotovitel“). Dojde-li v důsledku dokončení plnění jiným zhotovitelem ke zvýšení ceny díla sjednané

smluvními stranami touto smlouvou, zavazuje se zhotovitel příslušný rozdíl objednateli uhradit v případě, že se důvod, pro který objednatel odstoupil od této smlouvy, spočíval v porušení povinností na straně zhotovitele.

11. Odstoupením od smlouvy zůstávají nedotčena ustanovení této smlouvy o náhradě škody, smluvních pokutách, dále ustanovení o odpovědnosti zhotovitele za vady, o záruce a záruční době, o řešení sporů či jiná ustanovení, která podle projevené vůle smluvních stran nebo vzhledem ke své povaze mají trvat i po ukončení smlouvy.
12. Pro odstoupení od smlouvy platí příslušná ustanovení občanského zákoníku, s vyloučením ustanovení § 1765, § 1766.

XIII.

Závěrečná ustanovení

1. Tuto smlouvu lze měnit a doplňovat pouze písemnými vzestupně číslovanými dodatky podepsanými oprávněnými zástupci smluvních stran.
2. Právní vztahy neupravené touto smlouvou se řídí příslušnými ustanoveními občanského zákoníku.
3. Pokud se nějaké ustanovení této smlouvy stane neplatným či neúčinným, smluvní strany se zavazují toto neplatné či neúčinné ustanovení nahradit ustanovením platným.
4. Zhotovitel prohlašuje, že veškeré informace, které poskytne objednateli v souvislosti s touto smlouvou, nejsou důvěrné ve smyslu občanského zákoníku.
5. Objednatel nenesení odpovědnost za jakoukoliv škodu vzniklou v souvislosti s uveřejněním či použitím informací, které byly poskytnuty zhotovitelem v souvislosti s touto smlouvou.
6. Smluvní strany prohlašují, že skutečnosti uvedené v této smlouvě nepovažují za obchodní tajemství ve smyslu ustanovení § 504 občanského zákoníku a udělují svolení k jejich užití a zveřejnění bez stanovení jakýchkoliv dalších podmínek.
7. Smluvní strany souhlasí se zveřejněním této smlouvy v jejím plném znění dle zákona č. 340/2015 Sb., o zvláštních podmínkách účinnosti některých smluv, uveřejňování těchto smluv a o registru smluv (zákon o registru smluv), ve znění pozdějších předpisů, přičemž uveřejnění této smlouvy v Registru smluv zajistí objednatel.
8. Zhotovitel si je vědom, že je ve smyslu ustanovení § 2 odst. 2 zákona č. 320/2001 Sb., o finanční kontrole ve veřejné správě a o změně některých zákonů, ve znění pozdějších předpisů (zákon o finanční kontrole), povinen spolupůsobit při výkonu finanční kontroly. Zhotovitel je povinen poskytovat minimálně do konce roku 2032 zaměstnancům nebo zmocněncům pověřených orgánů (poskytovatele dotace, Ministerstva pro místní rozvoj ČR, Ministerstva financí ČR, Evropské komise, Evropského účetního dvora, Nejvyššího kontrolního úřadu, příslušného orgánu finanční správy a dalších oprávněných orgánů státní správy) jimi požadované informace a dokumentaci související s plněním této smlouvy a je povinen vytvořit shora uvedeným osobám podmínky k provedení kontroly vztahující se k plnění této smlouvy a poskytnout jim při provádění kontroly součinnost. Zhotovitel je povinen uchovávat veškerou dokumentaci související s plněním této smlouvy včetně účetních dokladů minimálně do konce roku 2032. Pokud je v českých právních předpisech stanovena lhůta delší, je zhotovitel povinen uchovávat veškerou dokumentaci související s plněním této smlouvy po dobu určenou v českých právních předpisech.
9. Zhotovitel není oprávněn bez souhlasu objednatele postoupit svá práva a povinnosti plynoucí ze smlouvy třetí osobě.
10. Zhotovitel není oprávněn postoupit své pohledávky z této smlouvy na třetí osobu, ani je zastavit.
11. Zhotovitel není oprávněn započíst své údajné či skutečné pohledávky za objednatelem na pohledávky objednatele za zhotovitelem nebo uplatnit zadržovací právo.
12. Smluvní strany shodně prohlašují, že si smlouvu před jejím podpisem přečetly a že byla

uzavřena po vzájemném projednání podle jejich pravé a svobodné vůle určitě, vážně a srozumitelně, nikoliv v tísní nebo za nápadně nevýhodných podmínek, a že se dohodly o celém jejím obsahu, což stvrzují svými podpisy.

13. Tato smlouva je vyhotovena ve 2 vyhotoveních, s platností originálu, z nichž každá smluvní strana obdrží po jednom vyhotovení.

14. Přílohy tvoří nedílnou součást této smlouvy:

Příloha č. 1 – Projektová dokumentace (*doloženo samostatně mimo tuto smlouvu o dílo*):

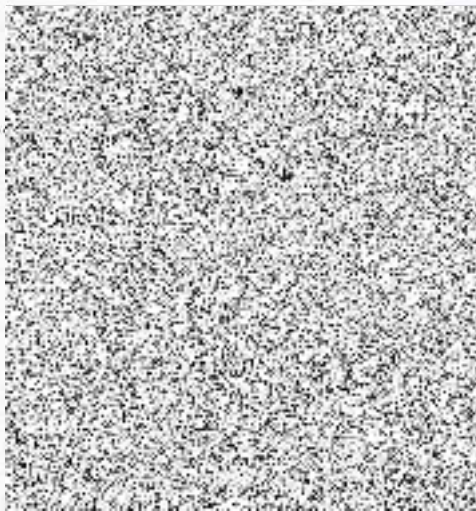
- Architektonicko – stavební řešení zpracované Ing. arch. Václavem Kubcem, Slivenecká 59, 152 00 Praha 5, ČKAIT 0006672, 1/2021
- Silnoproudá elektrotechnika a elektronické komunikace zpracované Pavlem Hanigerem, Dolany 96, 339 01 Klatovy, IČO: 72254432, 1/2021

Příloha č. 2 – Oceněné položkové rozpočty

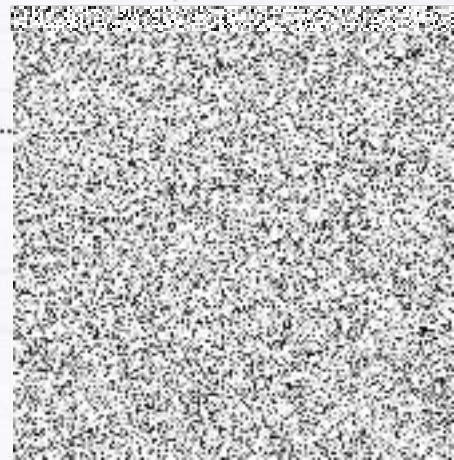
V Praze dne 21.7.2022

V Praze dne 21.7.2022

Objednatel



Zhotovitel



Položkový rozpočet stavby

Stavba: **VK200101 OA - Modernizaci zařízení a vybavení učeben**

Objekt: **01 OA - Modernizaci zařízení a vybavení učeben**

Rozpočet: **01 OA - Modernizaci zařízení a vybavení učeben**

Objednatel: **Obchodní akademie Hovorčovická** IČO: **61388017**
U vinohradského hřbitova 2471/3 DIČ:
13000 Praha-Vinohrady

Zhotovitel: **MC Systems & Services s.r.o.** IČO: **28252063**
Weilova 1144/2 DIČ: **CZ28252063**
102 00 Praha 10

Vypracoval:

Rozpis ceny	Celkem
HSV	66 309,85
PSV	204 883,25
MON	0,00
Vedlejší náklady	25 000,00
Ostatní náklady	0,00
Celkem	296 193,10

Rekapitulace daní

Základ pro sníženou DPH	15 %	0,00 CZK
Základ pro základní DPH	21 %	296 193,10 CZK
Zaokrouhlení		0,00 CZK

Cena celkem bez DPH **296193,10 CZK**

v Proze dne 21.7.2022

MC Systems & Services s.r.o.



Za zhotovitele

Rekapitulace dílů

Číslo	Název	Typ dílu			Celkem	%
61	Úpravy povrchů vnitřní	HSV			1 923,30	1
63	Podlahy a podlahové konstrukce	HSV			6 900,00	2
95	Dokončovací konstrukce na pozemních stavbách	HSV			15 948,35	5
96	Bourání konstrukcí	HSV			24 230,00	8
99	Staveništní přesun hmot	HSV			6 248,11	2
766	Konstrukce truhlářské	PSV			38 438,26	13
776	Podlahy povlakové	PSV			165 644,99	56
784	Malby	PSV			800,00	0
D96	Přesuny suti a vybouraných hmot	PSU			11 060,09	4
VN	Vedlejší náklady	VN			25 000,00	8
Cena celkem					296 193,10	100

Položkový rozpočet

S:	VK200101	OA - Modernizaci zařízení a vybavení učeben
O:	01	OA - Modernizaci zařízení a vybavení učeben
R:	01	OA - Modernizaci zařízení a vybavení učeben

P.č.	Číslo položky	Název položky	MJ	Množství	Cena / MJ	Celkem
Díl: 61 Úpravy povrchů vnitřní						1 923,30
1	612423531R00	Omitka rýh stěn vápenná šílky do 15 cm, štuková	m2	0,87000	1 190,00	1 035,30
2	612481211RT2	Montáž výztužné sítě(perlinky)do stěrky-vnit.stěny včetně výztužné sítě a stěrkového tmelu	m2	2,40000	370,00	888,00
Díl: 63 Podlahy a podlahové konstrukce						6 900,00
3	631312141R00	Doplnění rýh betonem v dosavadních mazaninách	m3	0,13720	50 291,55	6 900,00
Díl: 95 Dokončovací konstrukce na pozemních stavbách						15 948,35
4	952901111R00	Vyčištění budov o výšce podlaží do 4 m	m2	117,70000	135,50	15 948,35
Díl: 96 Bourání konstrukcí						24 230,00
5	968061125R00	Vyvěšení dřevěných dveřních křidel pl. do 2 m2	kus	2,00000	270,00	540,00
6	970241100R00	Řezání prostého betonu hl. řezu 100 mm	m	28,00000	620,00	17 360,00
7	974031132R00	Vysekání rýh ve zdi cihelné 5 x 7 cm	m	5,80000	150,00	870,00
8	974042564R00	Vysekání rýh v podlaze betonové, 15x15 cm	m	14,00000	390,00	5 460,00
Díl: 99 Staveništní přesun hmot						6 248,11
9	999281111R00	Přesun hmot pro opravy a údržbu do výšky 25 m	t	0,41025	15 230,00	6 248,11
Díl: 766 Konstrukce truhlářské						38 438,26
10	766661122R00	Montáž dveří do zárubně, otevíracích 1kf.nad 0,8 m	kus	2,00000	670,00	1 340,00
11	766662811R00	Demontáž prahů dveří 1kfídlových	kus	2,00000	175,00	350,00
12	766669921R00	Montáž zámku dveří tabulky dveří	kus	2,00000	215,00	430,00
13	766670021R00	Montáž kliky a štítku dveří tabulky dveří	kus	2,00000	390,00	780,00
14	54900	Panikové kování standard	kus	2,00000	6 743,20	13 486,40
15	61161804R	Dveře vnitřní hladké plně 1kf. 90x197	kus	2,00000	8 942,43	17 884,86
16	998766203R00	Přesun hmot pro truhlářské konstr., výšky do 24 m	%	9,00000	463,00	4 167,00
Díl: 776 Podlahy povlakové						165 644,99
17	776401800R00	Demontáž soklíků nebo lišt, pryžových nebo z PVC	m	84,80000	45,00	3 816,00
18	776520010RAF	Podlaha povlaková z PVC pásů, soklík podlahovina Standard plus tl. 2,0 mm	m2	117,70000	1 258,70	148 148,99
19	998776203R00	Přesun hmot pro podlahy povlakové, výšky do 24 m	%	9,00000	1 520,00	13 680,00
Díl: 784 Malby						800,00
20	784191101R00	Penetrace podkladu univerzální 1x	m2	5,00000	27,00	135,00
21	784195412R00	Malba bílá, bez penetrace, 2 x	m2	5,00000	67,00	335,00
22	784402801R00	Odstranění malby oškrábáním v místnosti H do 3,8 m	m2	5,00000	33,00	165,00
23	784403801R00	Odstranění maleb omytím v místnosti H do 3,8 m	m2	5,00000	33,00	165,00
Díl: D96 Přesuny sutí a vybouraných hmot						11 060,09
24	979011111R00	Svislá doprava sutí a vybour. hmot za 2.NP a 1.PP	t	0,75806	4 400,00	3 335,46
25	979081111R00	Odvoz sutí a vybour. hmot na skládku do 1 km	t	0,75806	5 200,00	3 941,91
26	979081121R00	Příplatek k odvozu za každý další 1 km	t	14,40322	40,00	576,13
27	979082111R00	Vnitrostaveništní doprava sutí do 10 m	t	0,75806	350,00	265,32
28	979082121R00	Příplatek k vnitrost. dopravě sutí za dalších 5 m	t	3,03226	120,00	363,87
29	979990107R00	Poplatek za skládku sutí - směs	t	0,75806	2 200,00	1 667,73
30	979093111R00	Uložení sutí na skládku bez zhutnění	t	0,75806	1 200,00	909,67
Díl: VN Vedlejší náklady						25 000,00
31	005121 R	Zařízení staveniště	Soubor	1,00000	17 000,00	17 000,00
32	005124010R	Koordináční činnost	Soubor	1,00000	8 000,00	8 000,00
Celkem						296 193,10

Poznámky uchazeče k zadání

Výkaz výměr - slepý

Modernizace učebny přírodních věd č. 460

Č. položky	Položka	MJ	Počet	Dodávka	Montáž	Dodávka	Montáž	Celkem bez DPH	DPH	Celkem s DPH
			ks/m	Kč/MJ	Kč/MJ	Kč	Kč	Kč	%	Kč
PS 07.1 SILNOPROUDÉ ROZVODY										
1	výměna stávajícího nástěnného rozváděče 4 x 12 modulů za nástěnný modulový rozváděč 6 x 12 modulů, označení R460, IP 30/20, In 32 A, rozšíření stávající náplně dle výkresu D.1.4.1.2	ks	1	19 254,00	11 500,00	19 254,00	11 500,00	30 754,00	21,00%	37 212,34
2	datový nástěnný rozváděč DT460 (19" RACK, 4U), s prosklenými dveřmi	ks	1	6 294,20	2 200,00	6 294,20	2 200,00	8 494,20	21,00%	10 277,98
3	napájecí panel 19" (RACK), 5x 230 V zásuvka typ E, výška 1,5U, přepětová ochrana, síťový filtr, přívodní šňůra 3 m	ks	1	854,20	90,00	854,20	90,00	944,20	21,00%	1 142,48
4	SWITCH 26 portů, 19" (RACK), přenosová rychlost až 1 Gbit, přepínací kapacita 52 Gb/s	ks	1	19 872,10	1 500,00	19 872,10	1 500,00	21 372,10	21,00%	25 860,24
5	HDMI propojovací kabel 10 m, pozlacené konektory typ A (male)	ks	1	722,50	380,00	722,50	380,00	1 102,50	21,00%	1 334,03
6	dvozásuvka 16 A, 230 VAC, typ E s ochranným kolíkem, s přepětovou ochranou, vč. krabice pro povrchovou montáž	ks	1	922,50	110,00	922,50	110,00	1 032,50	21,00%	1 249,33
7	kabel CYKY-J 3x2,5	m	142	26,99	33,00	3 832,23	4 686,00	8 518,23	21,00%	10 307,05
8	kabel UTP cat. 6e	m	330	16,00	29,00	5 280,00	9 570,00	14 850,00	21,00%	17 968,50
9	trubka ohebná pr. 40 mm	m	43	27,90	40,00	1 199,70	1 720,00	2 919,70	21,00%	3 532,84
10	krabice podlahová včetně rámečku s kovovým krytem, 8 modulů (2x4), flexibilní prostupy	ks	12	5 074,05	1 290,00	60 888,65	15 480,00	76 368,65	21,00%	92 406,06

	modulová zásuvka s přepětovou ochranou 16 A, 230 VAC, typ E s ochranným kolíkem do podlahové krabice, barva červená	ks	6	938,14	110,00	5 628,85	660,00	6 288,85	21,00%	7 609,51
12	modulová zásuvka s přepětovou ochranou 16 A, 230 VAC, typ E s ochranným kolíkem do podlahové krabice, barva béžová	ks	4	926,00	110,00	3 704,00	440,00	4 144,00	21,00%	5 014,24
13	modulová zásuvka 16 A, 230 VAC, typ E s ochranným kolíkem do podlahové krabice, barva červená	ks	18	938,14	110,00	16 886,56	1 980,00	18 866,56	21,00%	22 828,53
14	modulová zásuvka 16 A, 230 VAC, typ E s ochranným kolíkem do podlahové krabice, barva béžová	ks	20	125,70	110,00	2 514,00	2 200,00	4 714,00	21,00%	5 703,94
15	modulová zásuvka 1x RJ 45 cat. 6 do podlahové krabice	ks	24	153,10	138,00	3 674,40	3 312,00	6 986,40	21,00%	8 453,54
16	lišta vkládací 20x20 mm	m	3	22,29	47,00	66,86	141,00	207,86	21,00%	251,51
17	Výchozí revize elektroinstalace	kpl	1	4 500,00	0,00	4 500,00	0,00	4 500,00	21,00%	5 445,00
18	Odvoz a likvidace elektroodpadu	kpl	1	3 800,00	0,00	3 800,00	0,00	3 800,00	21,00%	4 598,00
19	Ostatní spojovací materiál, pomocný spojovací materiál	kpl	1	2 800,00	0,00	2 800,00	0,00	2 800,00	21,00%	3 388,00
20	Přepravné a balné	kpl	1	3 000,00	0,00	3 000,00	0,00	3 000,00	21,00%	3 630,00
21	Vypracování dokumentace skutečného provedení stavby	kpl	1	0,00	5 300,00	0,00	5 300,00	5 300,00	21,00%	6 413,00
22	Ostatní nspecifikovaný materiál a práce	kpl	1	3 000,00	0,00	3 000,00	0,00	3 000,00	21,00%	3 630,00
	Celkem					168694,74	61269,00	229963,74	21,00%	278256,13

Celkem bez DPH

229963,74

Celkem s DPH

278256,13

Výkaz výměr – slepý

Modernizace učebny přírodních věd č. 461

Č. položky	Položka	MJ	Počet	Dodávka	Montáž	Dodávka	Montáž	Celkem bez DPH		DPH	Celkem s DPH
								Kč	Kč		
			ks/m	Kč/MJ	Kč/MJ	Kč	Kč	Kč	%	Kč	
PS 07.1 SILNOPROUDÉ ROZVODY											
1	HDMI propojovací kabel 10 m, pozlacené konektory typ A (male)	ks	1	722,50	380,00	722,50	380,00	1 102,50	21,00%		1 334,03
2	dvozásuvka 16A, 230VAC, typ E s ochranným kolíkem, přepětovou ochranou, vč. krabice pro povrchovou montáž	ks	1	922,50	110,00	922,50	110,00	1 032,50	21,00%		1 249,33
3	kabel CYKY-J 3x2,5	m	10	26,99	29,00	269,88	290,00	559,88	21,00%		677,45
4	lišta vkladací 20x20 mm	m	1	22,29	47,00	22,29	47,00	69,29	21,00%		83,84
5	Výchozí revize elektroinstalace	kpl	1	2 500,00	0,00	2 500,00	0,00	2 500,00	21,00%		3 025,00
6	Odvoz a likvidace elektroodpadu	kpl	1	1 000,00	0,00	1 000,00	0,00	1 000,00	21,00%		1 210,00
7	Ostatní spojovací materiál, pomocný spojovací materiál	kpl	1	1 500,00	1 500,00	1 500,00	1 500,00	3 000,00	21,00%		3 630,00
8	Přepravné a balné	kpl	1	1 000,00	0,00	1 000,00	0,00	1 000,00	21,00%		1 210,00
9	Vypracování dokumentace skutečného provedení stavby	kpl	1	3 000,00	0,00	3 000,00	0,00	3 000,00	21,00%		3 630,00
10	Ostatní nespecifikovaný materiál a práce	kpl	1	900,00	700,00	900,00	700,00	1 600,00	21,00%		1 936,00
	Celkem					11 837,16	3 027,00	14 864,16	21,00%		17 985,64

Celkem bez DPH	14 864,16
----------------	------------------

Celkem s DPH	17 985,64
--------------	------------------