

Smlouva o dílo

k provedení díla „**OA Hovorčovická P 3 oprava havarijního stavu opěrné zdi, střech 1NP a sloupu 1 PP**“, uzavřená v souladu s ustanoveními § 2586 a násl. zákona č. 89/2012 Sb., občanský zákoník, (dále jen „OZ“), ve znění pozdějších předpisů, mezi smluvními stranami:

Obchodní akademie Hovorčovická

se sídlem: U Vínohradského hřbitova 3, Praha 3, PSČ 130 00
příspěvková organizace zastoupená [redacted]
doručovací adresa: U Vínohradského hřbitova 3, Praha 3, PSČ 130 00
IČO: 61388017
bankovní spojení: [redacted]
číslo účtu: [redacted]
telefon: [redacted]
e-mail: [redacted]
ID datové schránky : hw7xkgu

dále jen „**Objednatel**“

a

Tranco Servis s. r. o.

se sídlem: Toužimská 1051/24f, Praha 9, PSČ 197 00
IČO: 02792231
DIČ: CZ02792231
zapsána v OR: vedeným Městským soudem v Praze, oddíl C, vložka 223642
doručovací adresa: Toužimská 1051/24f, 197 00 Praha 9
bankovní spojení: [redacted]
číslo účtu: [redacted]
telefon: [redacted]
e-mail: [redacted]
ID datové schránky : kiuferi
zastoupená: [redacted]

dále jen „**Zhotovitel**“

uzavírají níže uvedeného dne měsíce a roku na základě vzájemné shody tuto

smlouvu o dílo (dále jen „Smlouva“)

Článek I.

Předmět Smlouvy

1. Na základě této Smlouvy se Zhotovitel zavazuje za podmínek obsažených v této Smlouvě na svůj náklad a na své nebezpečí a v níže uvedeném termínu provést pro Objednatele dílo „**OA Hovorčovická P 3 - oprava havarijního stavu opěrné zdi, střech 1NP a sloupu 1 PP**“. Dílem se rozumí celková oprava havarijního stavu opěrné zdi, střechy 1NP a sloupu 1PP včetně navazujících prvků. Celková oprava bude provedena následovně:

Dodavatel pro zadavatele zajistí:

- Opravy uvažované v exteriéru řešené části objektu – tj. výměna odvodňovacího žlabu, sanace vnějších omítek, vybourání a postavení nové opěrné zdi, vybourání části skladby zpevněné plochy nad opěrnou zdí a nahrazení novou skladbou, výměna oplechování atiky, výměna oplocení a zábradlí.
- Opravy uvažované v interiéru řešené části objektu – tj. sanace popraskaného nosného sloupu, oprava stropu části prostoru a oprava vnitřní omítky na části stěny, blíže vyznačena v projektové dokumentaci v části D.1.1.

Dílo bude provedeno v souladu s projektovou dokumentací, právními a technickými požadavky platnými v době podpisu Smlouvy, v souladu se zákonem č. 183/2006 Sb., o územním plánování a stavebním řádu (stavební zákon), ve znění pozdějších předpisů, a předpisy s ním souvisejícími.

2. Součástí provedení díla je také:

- a) odvoz a likvidace či uložení veškerých odpadů vzniklých při plnění této Smlouvy,
- b) další činnosti nutné k řádnému provedení díla.

3. Zhotovitel prohlašuje, že se před podpisem této Smlouvy podrobně seznámil se specifikací díla, jeho rozsahem a s výkony, které je nutno provést dle projektové dokumentace, a že projektová dokumentace a položkový rozpočet (výkaz výměr), které tvoří přílohu č. 1 a 2 této Smlouvy, obsahuje všechny práce, dodávky a výkony nutné k řádnému provedení díla. Práce, dodávky a výkony, které zhotovitel nezahrnul do výkazu výměr, jež tvoří přílohu č. 2 a které jsou nutné k řádnému dokončení díla, nebudou zhotoviteli hrazeny a zhotovitel je povinen je provést na vlastní náklady.
4. Objednatel se za podmínek dále uvedených v této Smlouvě zavazuje dílo prostě vad a nedodělků převzít a zaplatit Zhotoviteli cenu za jeho provedení.

Článek II.

Místo provedení díla a doba plnění

1. Místem provedení díla je budova Objednatele na adrese U Vinohradského hřbitova 3, Praha 3, PSČ 130 00
2. Zhotovitel se zavazuje k následujícím termínům plnění díla uvedeného v čl. I této Smlouvy:
 - a) termín převzetí místa plnění: 1. 8. 2022
 - b) termín zahájení provádění díla: do 3 dnů od převzetí místa plnění.
 - c) termín předání řádně dokončeného díla: nejpozději dne 30. 10. 2022

Článek III.

Cena díla a platební podmínky

1. Objednatel se zavazuje za řádně provedené dílo uvedené v čl. I této Smlouvy zaplatit Zhotoviteli vzájemně dohodnutou cenu, která činí **754.416,00 Kč bez DPH**,
slovy sedmsetpadesátčtyřtisícčtyřistašestnáctkorun českých bez DPH,
celková cena včetně DPH **912.843,00 Kč**,
2. Zhotovitel je povinen účtovat DPH v zákonem stanovené výši platné v den uskutečnění zdanitelného plnění.
3. Cena za provedení díla a dalších činností Zhotovitele v rozsahu dle čl. I této Smlouvy je stanovena na základě rozhodnutí Objednatele o výběru nejvhodnější nabídky na realizaci díla ze dne 28.6.2022 jako cena nejvýše přípustná.
4. Přesná specifikace ceny díla je uvedena v položkovém rozpočtu, který tvoří přílohu č. 2 této Smlouvy.
5. Cena uvedená v odst. 1 je cenou závaznou a konečnou, která zahrnuje veškeré náklady Zhotovitele nutné k řádnému provedení díla v rozsahu dle čl. I této Smlouvy. Zhotovitel není nad rámec takto sjednané ceny oprávněn Objednateli účtovat žádné další náklady ani vícepráce.
6. Smluvní strany se dohodly, že Zhotovitel nemá v průběhu plnění dle této Smlouvy nárok na zálohy ze strany Objednatele. Objednatel není povinen hradit v průběhu plnění dle této Smlouvy přiměřenou část odměny ve smyslu ust. § 2611 OZ.
7. Po dokončení díla, jeho předání a převzetí v souladu s touto Smlouvou je Zhotovitel oprávněn vystavit fakturu, a to nejpozději do 10 dnů od podpisu předávacího protokolu dle čl. VII této Smlouvy. Faktura bude Zhotovitelem vystavena se 14denní splatností ode dne doručení faktury Objednateli. Faktura musí mít všechny náležitosti daňového dokladu stanovené právními předpisy a její přílohou musí být předávací protokol o převzetí řádně provedeného díla podepsaný oprávněným zástupcem Objednatele ve věci zhotovení díla. Pokud faktura nebude mít stanovené náležitosti nebo na ní budou uvedeny nesprávné údaje, je Objednatel oprávněn ve lhůtě splatnosti vrátit fakturu Zhotoviteli, lhůta splatnosti pak běží znovu od doručení opravené faktury.
8. Smluvní strany sjednaly, že v případě převzetí díla s výhradami dle čl. VII odst. 3 písm. b) této Smlouvy bude faktura uhrazena do výše 90% sjednané celkové ceny. Z fakturované částky bude provedena pozastávka ve výši 10% ze sjednané celkové ceny díla. Pozastávka bude uvolněna do 10 dnů po odstranění všech vad a nedodělků zjištěných při předání a převzetí díla a zapsaných do předávacího protokolu. O odstranění vad a nedodělků bude vyhotoven záznam, který bude podepsán oběma Smluvními stranami.

Článek IV.

Práva a povinnosti Zhotovitele

1. Zhotovitel provede dílo dle této smlouvy komplexně, kvalitně a v dohodnutém termínu. Zhotovitel se zavazuje provést dílo s odbornou péčí, na svůj náklad a na své nebezpečí. Věci, které jsou potřebné k provedení díla, je povinen opatřit Zhotovitel. Kupní cena těchto věcí je zahrnuta v ceně díla dle čl. III odst. 1 této Smlouvy.
2. Zhotovitel se zavazuje provést dílo ve lhůtě, která je stanovena v čl. II této smlouvy. Zhotovitel může provést dílo před sjednanou dobou, je však povinen vyzvat Objednatele k převzetí díla nejméně dva pracovní dny předem.
3. Zhotovitel prohlašuje, že na základě pojistné smlouvy č. 29578607, uzavřené dne 18.1.2019 se společností ČSOB Pojišťovna je pojištěn proti škodám způsobeným jeho činností Objednateli nebo dalším třetím osobám, včetně možných škod zaměstnanců Zhotovitele, a to s minimální výší pojistného plnění 5.000.000,-

Kč. Zhotovitel se zavazuje zajistit, že pojištění bude zachováno po celou dobu realizace díla až do okamžiku předání a převzetí celého díla Objednatelem.

Článek V.

Práva a povinnosti Objednatele

1. Objednatel je oprávněn průběžně kontrolovat provádění díla. Zjistí-li, že Zhotovitel provádí dílo v rozporu se svými povinnostmi, je Objednatel oprávněn dožadovat se toho, aby Zhotovitel odstranil vady vzniklé vadným prováděním a dílo prováděl řádným způsobem dle požadavku Objednatele.
2. Objednatel je povinen umožnit vstup zaměstnanců Zhotovitele do budovy Objednatele za účelem provádění díla a dále zajistit přístup zaměstnanců Zhotovitele k elektrické energii, vodě a dalším zařízením potřebným k provedení díla.

Článek VI.

Záruka za jakost

1. Zhotovitel prohlašuje, že dílo bude provedeno v souladu s touto Smlouvou, obecně závaznými právními předpisy a normami, které se k dílu a jeho provádění vztahují, a že bude po dobu sjednané záruky za jakost způsobilé k užívání ke smlouvenému účelu, k němuž se obdobné dílo obvykle užívá, a zachová si po tuto dobu vlastnosti, které má mít dle Smlouvy, obecně závazných právních předpisů a norem, které se k dílu a k jeho provádění vztahují. Zhotovitel prohlašuje, že dílo nebude mít ke dni předání faktické vady.
2. Kvalita prováděných prací bude odpovídat požadavkům na kvalitu dle norem ČSN EN ISO, ať již doporučených či právně závazných. Veškeré materiály a dodávky ke zhotovení díla zajistí Zhotovitel tak, aby odpovídaly platným technickým normám, dohodnutým podmínkám a projektové dokumentaci.
3. Zhotovitel poskytuje na dílo záruku za jakost v délce 36 měsíců. Záruční doba počíná běžet dnem, kdy Objednatel potvrdí převzetí řádně provedeného díla podpisem předávacího protokolu. Pro vyloučení pochybností smluvní strany výslovně uvádějí, že záruční doba počíná běžet odstraněním veškerých vad a nedodělků (vady a nedodělky společně jen „vady“) zjištěných při předání díla (při převzetí díla s výhradou počíná záruční doba díla běžet až okamžikem odstranění vad při předání zjištěných). Záruční doba na technická zařízení je dle záručních listů uvedených výrobcem nejméně 24 měsíců. V případě, že Objednatel převezme dílo s výhradami, je Zhotovitel do okamžiku odstranění veškerých vad při předání zjištěných, povinen postupovat ohledně vad, které by se vyskytly od převzetí díla s výhradami do odstranění výhrad tak, jako by se jednalo o vady záruční.
4. Zhotovitel je povinen:
 - a) do 5 pracovních dnů ode dne uplatnění vady díla Objednatelem (doručení písemné reklamace) zahájit práce vedoucí k odstranění reklamované vady a vadu díla odstranit ve lhůtě dohodnuté s Objednatelem. Nebude-li mezi Zhotovitelem a Objednatelem dohodnuta písemně zvláštní lhůta, platí, že Zhotovitel je povinen odstranit vadu do 10 dní ode dne doručení písemné reklamace vady díla,
 - b) v případě zjištění vady díla ohrožující bezpečnost nebo provoz díla nebo ohrožující bezpečnost osob a majetku Objednatele nebo třetích osob nebo v případě havárie, je Zhotovitel povinen zahájit práce vedoucí k odstranění reklamované vady do 24 hodin ode dne doručení písemné reklamace. Takovou vadu je Zhotovitel povinen odstranit bezodkladně, nejpozději však do 5 dní od doručení písemné reklamace, nebude-li mezi Zhotovitelem a Objednatelem písemně dohodnuta lhůta jiná.
5. Neodstraní-li Zhotovitel vadu ve stanovené lhůtě, je Objednatel oprávněn odstranit vadu na náklady Zhotovitele sám nebo prostřednictvím třetí osoby, aniž by tím byla jakkoli dotčena či omezena záruka za jakost díla.

6. Záruční doba se prodlužuje o dobu ode dne doručení reklamace do dne odstranění vady. Za okamžik odstranění vady se považuje podpis protokolu o předání díla po odstranění vady oprávněným zástupcem Objednatele.

Článek VII.

Předání a převzetí díla

1. Zhotovitel je povinen předat Objednateli řádně provedené dílo v termínu pro provedení díla dle čl. II odst. 2 písm. c) této Smlouvy. Zhotovitel se zavazuje v termínu pro provedení díla dle čl. II odst. 2 písm. c) této Smlouvy na své náklady místo plnění díla uklidit, zbavit veškerého přebytečného materiálu, odpadu, apod.
2. Smluvní strany v souladu s ust. § 2628 OZ sjednaly, že ojedinělé drobné vady, které samy o sobě ani ve spojení s jinými nebrání užívání díla funkčně nebo esteticky, nejsou důvodem k odmítnutí převzetí díla. Oproti ust. § 2628 OZ smluvní strany sjednaly, že Objednatel není povinen převzít dílo v případě, že by mělo vady, které by jakýmkoliv způsobem omezovaly užívání díla.
3. Při předání díla Objednatel vyhotoví Předávací protokol, resp. písemný záznam, ve kterém bude popsán průběh předání a převzetí díla s tím, že dle výsledku přejímacího řízení Objednatel:
 - a) odmítne dílo převzít,
 - b) převezme dílo s výhradami - vyhotoví soupis vad a nedodělků, o kterých informuje Zhotovitele, nebo
 - c) převezme dílo bez výhrad.
4. V případě, že bude dílo převzato, podepíše Předávací protokol všechny osoby, jež se předání a převzetí díla účastní. V případě, že bude dílo převzato s výhradami, bude v Předávacím protokolu uveden seznam vad a nedodělků a bude stanovena lhůta, do které je Zhotovitel povinen vady odstranit. Lhůtu pro odstranění vad díla zjištěných při jeho předání stanoví Objednatel s ohledem na povahu díla a povahu vady.
5. V případě závažných vad či nedodělků bránících řádnému a bezpečnému užívání díla není Objednatel povinen dílo převzít a Předávací protokol nebude podepsán. Závažné vady či nedodělky budou zaznamenány v písemném záznamu. V takovém případě bude dílo předáno až po odstranění těchto vad, a to Předávacím protokolem, stvrzeným podpisy obou smluvních stran.

Článek VIII.

Sankce

1. V případě, že dílo nebude řádně provedeno (včetně úklidu místa plnění a předání veškeré dokumentace) v termínu dle čl. II odst. 2 písm. c) této Smlouvy, má Objednatel nárok na smluvní pokutu ve výši 5.000 Kč za každý započatý den prodlení Zhotovitele.
2. V případě, že Zhotovitel bude v prodlení s řádným odstraněním vady díla, je Zhotovitel povinen zaplatit Objednateli smluvní pokutu ve výši 1.000 Kč za každou vadu a den prodlení. Pro vyloučení pochybností smluvní strany uvádějí, že tato smluvní pokuta se vztahuje na prodlení Zhotovitele s řádným odstraněním vad, na které se vztahuje záruka, stejně tak jako na prodlení s odstraněním vad zjištěných při předání díla dle čl. VII této Smlouvy.
3. Zaplacení smluvní pokuty nemá vliv na povinnost Zhotovitele nahradit Objednateli případnou škodu vzniklou v důsledku porušení jeho závazku dle této smlouvy.
4. Smluvní pokuty jsou splatné do 14dnů ode dne, kdy povinná smluvní strana obdrží písemné vyčíslení smluvní pokuty od oprávněné smluvní strany.

5. Zhotovitel prohlašuje, že smluvní pokuty sjednané v této Smlouvě jsou přiměřené vzhledem k povinnostem, k jejichž splnění se váží.
6. V případě prodlení Objednatele s úhradou ceny díla vzniká Zhotoviteli nárok na smluvní úrok z prodlení ve výši 0,05% z ceny díla za každý den prodlení se zaplacením řádně vyúčtované ceny díla. Smluvní strany výslovně sjednaly, že za prodlení Objednatele s úhradou ceny díla se nepovažuje případ pozastávky dle čl. III odst. 8 této Smlouvy.

Článek IX.

Vlastnické právo k dílu, nebezpečí škody

1. Objednatel je od počátku provádění díla vlastníkem díla prováděného Zhotovitelem.
2. Zhotovitel nese nebezpečí za škody vzniklé na jakékoliv části díla nebo na díle jako celku až do doby celkového dokončení díla, tedy až do jeho předání a převzetí díla Objednatelem.

Článek X.

Odstoupení od Smlouvy a vypořádání při ukončení Smlouvy

1. Každá ze smluvních stran může od Smlouvy odstoupit z důvodů stanovených ve Smlouvě a OZ.
2. Za podstatné porušení Smlouvy ze strany Zhotovitele se považuje zejména, nikoliv však výlučně, případ, kdy:
 - a) zhotovitel je v prodlení s odstraněním vady díla delším než 10 dnů,
 - b) zhotovitel je v prodlení s řádným provedením díla delším než 30 dnů,
 - c) zhotovitel soustavně nebo zvláště hrubě porušuje podmínky jakosti díla.
3. Zhotovitel je dále oprávněn od této Smlouvy odstoupit v případě, že Objednatel neposkytl Zhotoviteli v jím určené přiměřené lhůtě potřebnou součinnost k provedení díla.
4. Odstoupení od Smlouvy z důvodu podstatného porušení Smlouvy musí být příslušnou smluvní stranou učiněno v souladu s ust. § 2002 OZ bez zbytečného odkladu poté, co k podstatnému porušení Smlouvy došlo. Pro vyloučení pochybností smluvní strany sjednávají, že lhůtou bez zbytečného odkladu se pro účely této Smlouvy rozumí lhůta v délce 30 dnů od okamžiku, kdy se Smluvní strana o podstatném porušení Smlouvy dozvěděla.
5. Odstoupení od Smlouvy musí být učiněno písemně. Účinky odstoupení nastávají dnem doručení oznámení od odstoupení druhé smluvní straně na adresu uvedenou v záhlaví této Smlouvy, případně na jinou korespondenční adresu, kterou strana předem písemně sdělí.

Článek XI.

Ostatní ujednání

1. Zhotovitel se zavazuje bez zbytečného prodlení oznámit Objednateli svou insolvenční nebo hrozbu jejího vzniku. Objednatel je v případě podezření na insolvenční Zhotovitele nebo její hrozbu nebo podezření na neuhrazení DPH nebo její zkrácení či vylákání daňové výhody oprávněn odvést částku DPH z uskutečněného zdanitelného plnění přímo příslušnému finančnímu úřadu, a to v návaznosti na ust. § 109 a 109a zákona o DPH. V takovém případě tuto skutečnost Objednatel bez zbytečného odkladu oznámí Zhotoviteli. Úhradou DPH na účet finančního úřadu se pohledávka Zhotovitele vůči Objednateli v částce uhrazené DPH považuje bez ohledu na další ustanovení Smlouvy za uhrazenou. Zároveň Zhotovitel neprodleně oznámí, zda takto provedená platba je evidována jeho správcem daně.
2. Zhotovitel se zavazuje, že bankovní účet jím určený pro zaplacení jakéhokoliv závazku Objednatele na základě této Smlouvy (nebo jeho části) bude k datu splatnosti příslušného závazku zveřejněn způsobem umožňujícím dálkový přístup ve smyslu ust. § 96 odst. 2 zákona o DPH. Pokud bude Zhotovitel označen správcem daně za nespolehlivého plátce ve smyslu ust. §106a zákona o DPH, zavazuje se zároveň o této skutečnosti neprodleně písemně informovat Objednatele spolu s uvedením data, kdy tato skutečnost nastala.
3. Pokud Objednateli vznikne podle ust. § 109 zákona o DPH ručení za nezaplacenou DPH z přijatého zdanitelného plnění od Zhotovitele, má Objednatel právo bez souhlasu Zhotovitele uplatnit postup zvláštního způsobu zajištění daně podle ust. § 109a zákona o DPH. Při uplatnění zvláštního způsobu zajištění daně uhradí Objednatel částku DPH podle daňového dokladu vystaveného Zhotovitelem na účet správce daně Zhotovitele a Zhotovitele o tomto kroku vhodným způsobem vyrozumí. Zaplacením částky DPH na účet správce daně Zhotovitele a jeho vyrozuměním o tomto kroku se závazek Objednatele uhradit částku odpovídající výši takto zaplacené DPH vyplývající z této Smlouvy považuje za splněný.
4. Zhotovitel není oprávněn převést svá práva a povinnosti ze Smlouvy nebo její části na třetí osobu bez předchozího výslovného písemného souhlasu Objednatele. Objednatel si tímto vyhrazuje právo takový souhlas neudělit, a to i bez udání důvodu. Za účelem zvážení, zda takový souhlas s převodem Objednatel udělí či nikoli, je Zhotovitel povinen mu opatřit a dodat veškeré informace a dokumenty, o které Objednatel požádá. Tato Smlouva není převoditelná rubropisem.
5. Objednatel je oprávněn jednostranně započít jakýkoliv svůj nárok (pohledávku) vzniklý na základě této Smlouvy, a to splatný či nesplatný, proti ceně díla, která má být Objednatelem v souladu s touto Smlouvou uhrazena bez ohledu na skutečnost, zda je již splatná či nikoliv.
6. Zhotovitel nemá právo na náhradu škody a Objednatel není povinen hradit škodu vzniklou Zhotoviteli tím, že Objednatel oprávněně započít svou pohledávku vůči pohledávce Zhotovitele, tj. smluvní strany vylučují aplikaci ust. § 1990 OZ.
7. Zhotovitel prohlašuje, že na sebe přebírá nebezpečí změny okolností ve smyslu ust. § 1765 odst. 2 OZ, tedy že se nebude domáhat vůči Objednateli obnovení jednání o této Smlouvě v případě, že by po jejím uzavření došlo ke změně (a to i zásadní) okolností, za kterých tuto Smlouvu uzavírali.
8. Ve věcech souvisejících s plněním podle této smlouvy je za **Objednatele** oprávněn jednat:
ve věcech smluvních, technických: [REDACTED]
ve věcech technických : [REDACTED]
ve věcech technických: technický dozor stavebníka TDS a koordinátor BOZP
ve věcech technických : [REDACTED]
Ve věcech souvisejících s plněním podle této smlouvy je za **Zhotovitele** oprávněn jednat:
ve věcech smluvních a technických: [REDACTED]

9. Zhotovitel projektu a výkon autorského dozoru: BLACKBACK s.r.o., Praha 9 - Vysočany, Podkovářská 800/6, PSČ 190 00.

Článek XII.

Technický dozor stavebníka (TDS)

1. Objednatel vykonává na stavbě kontrolu prostřednictvím technického dozoru stavebníka (dále jen „TDS“).
2. TDS je zejména oprávněn činit zápisy do stavebního deníku, upozorňovat na nedostatky, udělovat zhotoviteli pokyny.
3. TDS je oprávněn nařídit Zhotoviteli přerušit práci Zhotovitele v případě, že je ohrožena bezpečnost realizace díla, život nebo zdraví osob pohybujících se na stavbě nebo hrozí-li nebezpečí škody na majetku objednatele či třetích osob. O této skutečnosti pak TDS sepíše zápis do stavebního deníku.
4. TDS je dále oprávněn taktéž přerušit práce, pokud zjistí, že Zhotovitel provádí dílo v rozporu se sjednanou kvalitou nebo je v prodlení s dodávkou díla či používá nevhodné materiály. I v tomto případě učiní TDS o těchto skutečnostech zápis do stavebního deníku, v němž mimo jiné uvede i lhůtu a návrh na odstranění zjištěných nedostatků. V případě, že Zhotovitel v určené lhůtě zjištěné nedostatky neodstraní, je Objednatel oprávněn odstranit na náklady Zhotovitele tyto sám s tím, že vzniklé náklady započte na svou povinnost k úhradě ceny díla Zhotoviteli anebo je Objednatel oprávněn od této smlouvy odstoupit.
5. TDS není oprávněn měnit tuto smlouvu.
6. TDS nesmí provádět Zhotovitel ani osoba s ním propojená.

Článek XIII.

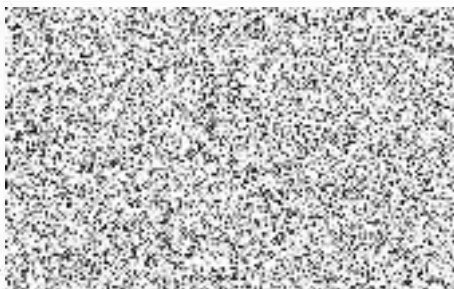
Závěrečná ustanovení

1. Smluvní strany prohlašují, že veškeré podmínky plnění, zejména práva a povinnosti, sankce za porušení Smlouvy, které byly mezi nimi v souvislosti s dílem ujednány, jsou obsaženy v textu této Smlouvy.
2. Veškeré změny nebo doplnění této Smlouvy musí být učiněny formou písemného dodatku podepsaného oprávněnými zástupci obou smluvních stran, jinak je taková změna nebo doplnění Smlouvy neplatné, přičemž pro vyloučení pochybností smluvní strany konstatují, že písemná forma není zachována při právním jednání učiněném elektronickými nebo technickými prostředky ve smyslu ust. § 562 OZ, za písemnou formu se považuje pouze forma listinná.
3. Smluvní strany se zavazují řešit spory vzniklé z této Smlouvy nebo v souvislosti s ní především smírnou cestou. Pokud se nepodaří spor vyřešit dohodou smluvních stran, bude spor řešen dle hmotného a procesního práva České republiky a k jeho projednání jsou příslušné soudy České republiky v souladu se zák. č. 99/1963 Sb., občanský soudní řád v platném znění, přičemž místní příslušnost soudu bude určena dle sídla Objednatele.
4. V případě, že se některé ustanovení této Smlouvy ukáže jako neplatné, zdánlivé, neúčinné či nevymahatelné, nemá toto za následek neplatnost, zdánlivost, nevymahatelnost či neúčinnost Smlouvy jako celku. V takovém případě se smluvní strany zavazují neprodleně takové ustanovení nahradit ustanovením platným, účinným a vymahatelným, které bude mít tentýž účel jako ustanovení původní.
5. Všechna oznámení mezi smluvními stranami, která se vztahují k této Smlouvě nebo která mají být učiněna na základě této Smlouvy, musí být učiněna v písemné podobě a druhé smluvní straně doručena, přičemž doručovací adresou je kontaktní adresa uvedená v záhlaví této Smlouvy, popř. nestanoví-li Smlouva kontaktní adresu, je doručovací adresou adresa sídla příslušné smluvní strany. V případě, že kterákoli smluvní strana odmítne písemnost převzít nebo v případě pochybností o tom, kdy byla písemnost doručena, považují se písemnosti učiněné na základě této Smlouvy nebo v souvislosti s ní za doručené okamžikem odmítnutí převzetí písemnosti s výjimkou případů, kdy byla písemnost odeslána na adresu v zahraničí, v takovém případě je písemnost doručena patnáctým dnem po odeslání.

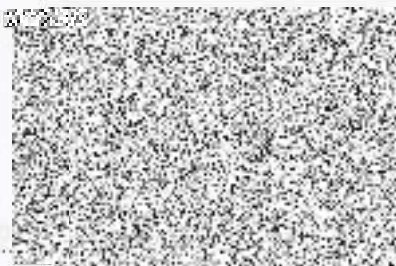
6. Jakékoliv vzdání se práva, prominutí dluhu nebo uznání závazku je platné pouze za předpokladu, že bude učiněno dohodou smluvních stran uzavřenou v listinné podobě a podepsanou oprávněnými zástupci obou smluvních stran.
7. Práva a povinnosti z této Smlouvy přecházejí na právní nástupce smluvních stran.
8. Smluvní vztahy výslovně neupravené touto Smlouvou se řídí právním řádem České republiky, zejména pak zákonem č. 89/2012 Sb., občanský zákoník, v platném znění a obecně závaznými právními předpisy souvisejícími.
9. Smlouva se vyhotovuje ve čtyřech stejnopisech s platností originálu, přičemž každá strana obdrží po dvou vyhotoveních.
10. Smluvní strany výslovně sjednávají, že uveřejnění této smlouvy v registru smluv dle zákona č. 340/2015 Sb., o zvláštních podmínkách účinnosti některých smluv, uveřejňování těchto smluv a registru smluv (zákon o registru smluv), zajistí Objednatel.
11. Nedílnou součástí Smlouvy jsou následující přílohy:
 1. Projektová dokumentace
 2. Položkový rozpočet (Výkaz výměr)

V Praxe dne 21. 7. 2022

V Praxe dne 21. 7. 2022



Objednatel



Zhotovitel

Položkový rozpočet stavby

Stavba: **OA Praha Hovorčovická - Havarijní opravy**

Objekt: **0002 1.NP**

Rozpočet: **Havarijní opravy v 1.NP objektu**

Objednatel: **Obchodní akademie Hovorčovická IČO: 61388017**
U vinohradského hřbitova 2471/3 DIČ: CZ61388017
13000 Praha-Vinohrady

Zhotovitel: IČO:
DIČ:

Vypracoval:

Rozpis ceny	Celkem
HSV	608 427,07
PSV	0,00
MON	0,00
Vedlejší náklady	145 989,05
Ostatní náklady	0,00
Celkem	754 416,12

Rekapitulace daní

Základ pro sníženou DPH	15 %	0,00 CZK
Snížená DPH	15 %	0,00 CZK
Základ pro základní DPH	21 %	754 416,12 CZK
Základní DPH	21 %	158 427,39 CZK
Zaokrouhlení		0,10 CZK

Cena celkem s DPH 912 843,61 CZK

v **PRAGĚ 12.7.22**

dne



Za objednatele

Položkový rozpočet

S:	OA Praha Hovorčovická - Havarijní opravy	
O:	0002	1.NP
R:	Havarijní opravy v 1.NP objektu	

P.č.	Číslo položky	Název položky	MJ	Množství	Cena / MJ	Celkem	DPH	Cena s DPH
Díl: 1 Zemní práce						36 859,27		44 599,72
1	113107315	Odstranění podkladu pl. 50 m2,kam.těžené tl.15 cm BS6 : 1*5,555-0,515*1 1*(0,8+0,8+1)	m2	7,64000	140,00	1 069,60	21,00	1 294,22
2	113107630	Odstranění podkladu nad 50 m2,kam.drcené tl.30 cm BS6 : 1*5,555-0,515*1 1*(0,8+0,8+1)	m2	7,64000	70,00	534,80	21,00	647,11
3	113108305	Odstranění asfaltové vrstvy pl.do 50 m2, tl. 5 cm BS6 : (1*5,555-0,515*1)*3 1*(0,8+0,8+1)*3	m2	22,92000	138,00	3 162,96	21,00	3 827,18
4	113231235	Bourání odvodňovacího žlabu, zatíží. B125, š.350 mm včetně betonového lože B2 : 10,09	m	10,09000	132,00	1 331,88	21,00	1 611,57
5	139601102	Ruční výkop jam, rýh a šachet v hornině tř. 3 BS6 : 5,55*0,8*1,5*1,1 (0,8+0,8+1)*1,5*1,1	m3	11,61600	1 450,00	16 843,20	21,00	20 380,27
6	162701105	Vodorovné přemístění výkopku z hor.1-4 do 10000 m BS6 : 5,55*0,8*1,5*1,1 (0,8+0,8+1)*1,5*1,1	m3	11,61600	200,00	2 323,20	21,00	2 811,07
7	167101101	Nakládání výkopku z hor.1-4 v množství do 100 m3 BS6 : 5,55*0,8*1,5*1,1 (0,8+0,8+1)*1,5*1,1	m3	11,61600	250,00	2 904,00	21,00	3 513,84
8	174101102	Zásyp ruční se zhuťněním (4,55+0,8+1+0,8)*1*0,8	m3	5,72000	505,00	2 888,60	21,00	3 495,21
9	181101111	Úprava pláně v záfezech se zhuťněním - ručně N2 : 10,289*0,43	m2	10,43327	55,00	573,83	21,00	694,33

Položkový rozpočet

S:	OA Praha Hovorčovická - Havarijní opravy
O:	0002 1.NP
R:	Havarijní opravy v 1.NP objektu

P.č.	Číslo položky	Název položky	MJ	Množství	Cena / MJ	Celkem	DPH	Cena s DPH
		N9 : 0,8*5,555-0,515*1 0,8*(0,8+0,8+1)		3,92900 2,08000				
10	199000002	Poplatek za skládku horniny 1- 4 BS6 : 5,55*0,8*1,5*1,1 (0,8+0,8+1)*1,5*1,1	m3	11,61600	450,00	5 227,20	21,00	6 324,91
				7,32600 4,29000				
Díl: 2		Základy a zvláštní zakládání				7 608,48		9 206,26
11	212531111	Výplň odvodňov. trativodů kam. hrubě drcen. 63 mm (4,55+0,8+1+0,8)*0,6*0,8*1	m3	3,43200	1 050,00	3 603,60	21,00	4 360,36
				3,43200				
12	212792112	Montáž trativodů z flexibilních trubek, lože (4,55+0,8+1+0,8+1)	m	8,15000	132,00	1 075,80	21,00	1 301,72
				8,15000				
13	212971110	Opláštění trativodů z geotext., do sklonu 1:2,5 (4,55+0,8+1+0,8)*(0,6+0,8+0,6+0,8+0,8)*1,2	m2	30,88800	35,00	1 081,08	21,00	1 308,11
				30,88800				
14	28611211	Trubka PVC-U drenážní perforovaná DN100 LP Strasil dl. 6 m	m	12,00000	54,00	648,00	21,00	784,08
15	69310658	Textilie GEOZEM pestrá 300 g/m2 š. 200 cm	m	40,00000	30,00	1 200,00	21,00	1 452,00
Díl: 3		Svislé a kompletní konstrukce				36 231,17		43 839,72
16	319201311	Vyrovnání povrchu zdiva maltou tl.do 3 cm N11 : 4,06*0,96 1*1,5*4	m2	9,89760	190,00	1 880,54	21,00	2 275,45
				3,89760 6,00000				
17	327365111	Výztuž opěrných zdí, ocel Bst 500 S do 12mm N5 : 6,94375*0,2*0,15	t	0,20831	54 800,00	11 415,39	21,00	13 812,62
				0,20831				
18	348924131R01	Stříška plot.zeď tl.200mm z tvar.hlad.přir N4 : 5,555	m	5,55500	480,00	2 666,40	21,00	3 226,34
				5,55500				
19	311324OA0	ZDI A STĚNY PODP A VOL ZE ŽELEZOBET DO C25/30 N5 : 1,25*5,555*0,2*1,05	M3	1,45819	13 900,00	20 268,84	21,00	24 525,30
				1,45819				
Díl: 4		Vodorovné konstrukce				2 478,80		2 999,35
20	430321414	Beton schodišťových konstrukcí železový C 25/30	m3	0,06408	5 500,00	352,44	21,00	426,45

Položkový rozpočet

S:	OA Praha Hovorčovická - Havarijní opravy
O: 0002	1.NP
R:	Havarijní opravy v 1.NP objektu

P.č.	Číslo položky	Název položky	MJ	Množství	Cena / MJ	Celkem	DPH	Cena s DPH
		N10 : 0,3*0,73*0,266*1,1		0,06408				
21	430361721	Výztuž schodišť. konstrukci přímočarých BSt 500 S	t	0,00769	88 200,00	678,26	21,00	820,69
		N10 : 0,06408*0,12		0,00769				
22	433351131	Bednění schodnic přímočarých - zřízení	m2	0,90000	1 454,00	1 308,60	21,00	1 583,41
		s pomocným lešením o výšce podlahy do 1900 mm a pro zatížení do 1,5 kPa,						
		N10 : 0,5*(0,5+0,8+0,5)		0,90000				
23	433351132	Bednění schodnic přímočarých - odstranění	m2	0,90000	155,00	139,50	21,00	168,80
		N10 : 0,5*(0,5+0,8+0,5)		0,90000				
Díl: 5		Komunikace				19 482,87		23 574,27
24	564201111	Podklad ze štěrkopísku po zhutnění tloušťky 4 cm	m2	3,20685	42,00	134,69	21,00	162,97
		N9 : 0,67*5,555-0,515*1		3,20685				
25	564831111	Podklad ze štěrkořti po zhutnění tloušťky 10 cm	m2	7,63112	139,00	1 060,73	21,00	1 283,48
		N2 : 10,289*0,43		4,42427				
		N9 : 0,67*5,555-0,515*1		3,20685				
26	597101113R01	Montáž odvodňovacího žlabu	m	10,28900	550,00	5 658,95	21,00	6 847,33
		N2 : 10,289		10,28900				
27	599111111R01	Doplnění živičné plochy tl. do 100 mm, asf.suspenzí za studena	m2	8,15000	1 150,00	9 372,50	21,00	11 340,73
		1*5,55		5,55000				
		(0,8+0,8+1)*1		2,60000				
28	59227001	Žlabovka betonová tl.8 cm přírodní	kus	37,00000	88,00	3 256,00	21,00	3 939,76
		N2 : 37		37,00000				
Díl: 62		Úpravy povrchů vnější				59 827,06		72 390,74
29	622319520	Zateplovací systém z XPS, tl. 30 mm omítka mozaiková 6 kg/m2	m2	8,78958	1 280,00	11 250,66	21,00	13 613,30
		N3 : 0,41*0,43*2		0,35260				
		10,289*0,41*2		8,43698				

Položkový rozpočet

S:	OA Praha Hovorčovická - Havarijní opravy		
O:	0002	1.NP	
R:	Havarijní opravy v 1.NP objektu		

P.č.	Číslo položky	Název položky	MJ	Množství	Cena / MJ	Celkem	DPH	Cena s DPH
30	622319522	Zateplovací systém Weber, sokl, XPS tl. 100 mm zakončený stěrkou s výztužnou tkaninou 2,095*1,5*4	m2	12,57000	1 550,00	19 483,50	21,00	23 575,04
				12,57000				
31	622401971	Příplatek k omítce vnějš. stěn, zvýšení přilnavos. nátěrem penetračním akrylátovým N5 : 1,2*5,55*2	m2	13,32000	45,00	599,40	21,00	725,27
				13,32000				
32	622421143	Omítka vnější stěn, MVC, štuková, složitost 1-2 N5 : 1,2*5,55*2 1*1,5*4	m2	19,32000	550,00	10 626,00	21,00	12 857,46
				13,32000				
				6,00000				
33	622481211	Montáž výztužné sítě(perlinky)do stěrky-vněj.stěny včetně výztužné sítě a stěrkového tmelu Baumit N3 : 0,41*0,43*2 10,289*0,41*2 1*1,5*4	m2	14,78958	350,00	5 176,35	21,00	6 263,38
				0,35260				
				8,43698				
				6,00000				
34	622904121	Ruční čištění oceiovým kartáčem BS3 ve žlabu : 0,41*10,1*2 0,4*0,41*2 1*1,5*4	m2	14,61000	188,00	2 746,68	21,00	3 323,48
				8,28200				
				0,32800				
				6,00000				
35	620990001RT1	Oprava trhlin sponkováním N3 : 0,41*0,43*2 10,289*0,41*2 N11 : 4,06*0,96	m2	12,68718	280,00	3 552,41	21,00	4 298,42
				0,35260				
				8,43698				
				3,89760				
36	622319521RX1	Zateplovací systém z XPS tl. 80 mm omítka mozaiková 6 kg/m2 N11 : 4,06*0,96	m2	3,89760	1 640,00	6 392,06	21,00	7 734,39
				3,89760				
Díl: 63		Podlahy a podlahové konstrukce				13 808,20		16 707,92
37	631311131	Doplnění mazanin betonem do 1 m2, nad tl. 8 cm N2 : 10,289*0,43*0,15*1,1	m3	1,98400	2 890,00	5 733,76	21,00	6 937,85
				0,73000				

Položkový rozpočet

S:	OA Praha Hovorčovická - Havarijní opravy
O:	0002 1.NP
R:	Havarijní opravy v 1.NP objektu

P.č.	Číslo položky	Název položky	MJ	Množství	Cena / MJ	Celkem	DPH	Cena s DPH
		(5+0,8+0,8+1)*0,15*1,1		1,25400				
38	631362021	Výztuž mazanin svařovanou sítí z drátů Kari N2 : 3,3*10,289*0,43*1,1*1,1*0,001 3,3*(5+0,8+0,8+1)*0,8*1,1*1,1*0,001	t	0,04194	81 800,00	3 430,69	21,00	4 151,13
				0,01767				
				0,02428				
39	632921413	Dlažba z dlaždic betonových do MC 10, tl. 60 mm Včetně dodávky dlaždic. N9 : 0,67*5,555-0,515*1	m2	3,20685	840,00	2 693,75	21,00	3 259,44
				3,20685				
40	592453333	Dlaždice betonová 60x60x8 cm hladká standard šedá	m2	5,00000	390,00	1 950,00	21,00	2 359,50
Díl: 9		Ostatní konstrukce, bourání				12 875,00		15 578,75
41	9-001	Dočasné konstrukce, zakryty, ochrana stávajících zachovávaných konstrukcí	kpl	1,00000	4 900,00	4 900,00	21,00	5 929,00
42	9-002	Dočasné zakryt z geotextilie, OSB desek - mtž, demontáž	m2	27,50000	290,00	7 975,00	21,00	9 649,75
Díl: 91		Doplňující práce na komunikaci				1 114,40		1 348,42
43	919735114	Řezání stávajícího živичného krytu tl. 15 - 20 cm 4,365 0,8+1+0,8	m	6,96500	160,00	1 114,40	21,00	1 348,42
				4,36500				
				2,60000				
Díl: 95		Dokončovací konstrukce na pozemních stavbách				6 506,20		7 872,50
44	95-001	Napojení na stávající konstrukce, řešení detailů včetně dodávek materiálů	kpl	1,00000	5 500,00	5 500,00	21,00	6 655,00
45	952901411R01	Vyčištění ostatních ploch	m2	22,36000	45,00	1 006,20	21,00	1 217,50
Díl: 96		Bourání konstrukcí				183 321,29		221 818,76
46	960321271	Bourání konstrukcí ze železobetonu Včetně bourání geotextilií, výplně otvorů tvárnic, drenáží, trubek a dilatačních prvků apod. zabudovaných v bouraných konstrukcích. BS8 : 0,13*4,06*0,15*1,1	m3	0,08709	11 500,00	1 001,54	21,00	1 211,86
				0,08709				
47	962052211	Bourání zdiva železobetonového nadzákladového	m3	0,99332	3 950,00	4 600,00	21,00	5 566,00

Položkový rozpočet

S:	OA Praha Hovorčovická - Havarijní opravy	
O:	0002	1.NP
R:	Havarijní opravy v 1.NP objektu	

P.č.	Číslo položky	Název položky	MJ	Množství	Cena / MJ	Celkem	DPH	Cena s DPH
		BS5 : 1,31*5,555*0,13*1,05		0,99332				
48	963054949	Bourání železobetonových schodnic	m	0,73000	390,00	284,70	21,00	344,49
		Včetně pomocného lešení o výšce podlahy do 1900 mm a pro zatížení do 1,5 kPa (150 kg/m2).						
		BS10 : 0,73		0,73000				
49	965042121	Bourání mazanin betonových tl. 10 cm, pl. 1 m2 ručně tl. mazaniny 8 - 10 cm	m3	0,60540	3 950,00	2 391,33	21,00	2 893,51
		B2 : 10,09*0,4*0,15		0,60540				
50	965042221	Bourání mazanin betonových tl. nad 10 cm, pl. 1 m2 ručně tl. mazaniny 15 - 20 cm	m3	0,67344	3 950,00	2 660,09	21,00	3 218,71
		BS6 : (0,67*5,555-0,515*1)*0,2*1,05		0,67344				
51	965049111	Příplatek, bourání mazanin se svař. sítí tl. 10 cm oboustranná výztuž svařovanou sítí	m3	0,67344	3 090,00	2 080,93	21,00	2 517,93
		BS6 : (0,67*5,555-0,515*1)*0,2*1,05		0,67344				
52	966067111	Rozebrání plotu tyč. lať. prken. drátěného, plech.	m	5,55500	144,00	799,92	21,00	967,90
		BS7 : 5,555		5,55500				
53	970051100	Vrtání jádrové do ŽB do D 100 mm	m	1,34000	4 250,00	6 900,00	21,00	8 349,00
		0,2*4+0,54		1,34000				
54	976071111	Vybourání kovových zábradlí a madel	m	9,61500	190,00	1 826,85	21,00	2 210,49
		BS7 : 4,06+5,555		9,61500				
55	978013191	Otlučení omítek vnitřních stěn v rozsahu do 100 %	m2	19,40080	88,00	1 707,27	21,00	2 065,80
		BS3 ve žlabu : 0,41*10,1*2		8,28200				
		0,4*0,41*2		0,32800				
		BS3 zeď napravo : (1,05+0,13)*4,06		4,79080				
		1*1,5*4		6,00000				
56	969990005RT1	Ostatní bourací práce jinde neuvedené	hod	4,00000	280,00	1 120,00	21,00	1 355,20
57	979087113	Nakládání vybour.hmot na doprav.prostředky	t	34,11418	450,00	15 351,38	21,00	18 575,17
58	979081111	Odvoz sutí a vybour. hmot na skládku do 1 km	t	34,11418	240,00	8 187,40	21,00	9 906,75

Včetně naložení na dopravní prostředek a složení na skládku, bez poplatku za skládku.

Položkový rozpočet

S:	OA Praha Hovorčovická - Havarijní opravy
O: 0002	1.NP
R:	Havarijní opravy v 1.NP objektu

P.č.	Číslo položky	Název položky	MJ	Množství	Cena / MJ	Celkem	DPH	Cena s DPH
59	979081121	Příplatek k odvozu za každý další 1 km	t	682,28367	35,00	23 879,93	21,00	28 894,72
60	979082111	Vnitrostaveništní doprava suti do 10 m	t	34,11418	380,00	12 963,39	21,00	15 685,70
61	979087391	Příplatek za nošení suti každých dalších 10 m	t	341,14183	140,00	47 759,86	21,00	57 789,43
62	979093111	Uložení suti na skládku bez ztuhnutí	t	34,11418	10,00	341,14	21,00	412,78
63	979990162R01	Poplatek za skládku suti	t	34,11418	1 450,00	49 465,56	21,00	59 853,33
Díl: 99		Staveništní přesun hmot				161 827,04		195 810,72
64	999281151	Přesun hmot pro opravy a údržbu do v. 25 m, nošením	t	38,07695	4 250,00	161 827,04	21,00	195 810,72
Díl: 711		Izolace proti vodě				23 298,13		28 190,74
65	711212002	Hydroizolační povlak - nátěr nebo stěrka Mapelastíc (fa Mapei), pružná hydroizolace tl. 2mm jednovrstvá 1*1,5*4 (2,095*1,5*4)+0,9*1+1*1*3	m2	22,47000	480,00	10 785,60	21,00	13 050,58
				6,00000				
				16,47000				
66	711212601	Těsnicí pás do spoje podlaha - stěna Mapeband š. 100 mm (fa Mapei) 2,095*4+1,5*4	m	14,38000	230,00	3 307,40	21,00	4 001,95
				14,38000				
67	711713416	Vyplnění spár 20 x 100 mm studeným asfalt. tmelem 5,55 0,8+1+0,8	m	8,15000	88,00	717,20	21,00	867,81
				5,55000				
				2,60000				
68	998711203	Přesun hmot pro izolace proti vodě, výšky do 60 m	%	151,57020	56,00	8 487,93	21,00	10 270,40
Díl: 728		Vzduchotechnika				2 480,00		3 000,80
69	728415111	Montáž mřížky větrací nebo ventilační do 0,04 m2	kus	4,00000	300,00	1 200,00	21,00	1 452,00
70	28651078R1	Mřížka větrací PVC bílá d = 100 mm	kus	4,00000	320,00	1 280,00	21,00	1 548,80
Díl: 764		Konstrukce klempířské				3 873,61		4 687,07
71	764813133	Lemování zdi z lakovaného Pz plechu, rš 330 mm včetně krycí lišty	m	4,06000	490,00	1 989,40	21,00	2 407,17

Položkový rozpočet

S:	OA Praha Hovorčovická - Havarijní opravy
O: 0002	1.NP
R:	Havarijní opravy v 1.NP objektu

P.č.	Číslo položky	Název položky	MJ	Množství	Cena / MJ	Celkem	DPH	Cena s DPH
		včetně kotvení K : 4,06		4,06000				
72	764331831	Demontáž lemování zdi, rš 250 a 330 mm, do 45° BS4 : 4,06	m	9,61500	25,00	240,38	21,00	290,86
		dmtž lemování střechy - pro použití : 5,555		5,55500				
73	764332291R01	Montáž lemování zdi Pz vč. spojovacích prostředků. 5,555	m	5,55500	280,00	1 555,40	21,00	1 882,03
74	998764203	Přesun hmot pro klempířské konstr., výšky do 24 m	%	39,88860	2,00	79,78	21,00	96,53
75	979087113	Nakládání vybour.hmot na doprav.prostředky	t	0,01971	590,00	11,63	21,00	14,07
76	979951111	Výkup kovů - železný šrot tl. do 4 mm	t	0,01971	-3 350,00	-66,03	21,00	-79,90
		Pro vyjádření výnosu ve prospěch zhotovitele je nutné jednotkovou cenu uvést se záporným znaménkem. (Získaná částka ponižuje náklad stavby.)						
77	979081111	Odvoz sutí a vybour. hmot na skládku do 1 km Včetně naložení na dopravní prostředek a složení na skládku, bez poplatku za skládku.	t	0,01971	450,00	8,87	21,00	10,73
78	979081121	Příplatek k odvozu za každý další 1 km	t	0,39422	19,00	7,49	21,00	9,06
79	979082111	Vnitrostaveništní doprava sutí do 10 m	t	0,01971	450,00	8,87	21,00	10,73
80	979087391	Příplatek za nošení sutí každých dalších 10 m	t	0,19711	190,00	37,45	21,00	45,31
81	979093111	Uložení sutí na skládku bez zhutnění	t	0,01971	19,00	0,37	21,00	0,45
Díl: 767		Konstrukce zámečnické				39 314,35		47 570,36
82	767162220	Montáž zábradlí z profilů na konstrukci do 30 kg N7 : 4,06	m	4,06000	290,00	1 177,40	21,00	1 424,65
83	767914130	Montáž oplocení rámového H do 2,0 m N12 : 5,555	m	5,55500	350,00	1 944,25	21,00	2 352,54
84	767-001	Dodávka zábradlí v. 475 mm provedení Pz + nátěr RAL z profilů 25x25 mm kotvení přes patní plech	m	4,06000	4 150,00	16 849,00	21,00	20 387,29

Položkový rozpočet

S:	OA Praha Hovorčovická - Havarijní opravy
O: 0002	1.NP
R:	Havarijní opravy v 1.NP objektu

P.č.	Číslo položky	Název položky	MJ	Množství	Cena / MJ	Celkem	DPH	Cena s DPH
		N7 : 4,06		4,06000				
85	767-002	Dodávka oplocení z pozink pleťiva, trubky pr. 50 mm zelené, patní plechy 200/200/10 mm kotvení na chemii	m	5,55500	3 200,00	17 776,00	21,00	21 508,96
		N12 : 5,555		5,55500				
86	998767201	Přesun hmot pro zámečnické konstr., výšky do 6 m	%	391,92520	4,00	1 567,70	21,00	1 896,92
Díl: VN		Vedlejší náklady				145 989,05		176 646,75
87	VRN0	Dokumentace SPS, realizační	Soubor	1,00000	49 000,00	49 000,00	21,00	59 290,00
88	VRN1	Dokumentace pro výběr dodavatele (platí investor nenaceňovat)	Soubor	1,00000		0,00	21,00	0,00
89	VRN10	Rezerva rozpočtu	%	10,00000	6 100,00	61 000,00	21,00	73 810,00
90	VRN2	Dokumentace - Statické posouzení (platí investor nenaceňovat)	soubor	1,00000		0,00	21,00	0,00
91	VRN3	Koordinátor stavby a BOZP (platí investor nenaceňovat)	Soubor	1,00000		0,00	21,00	0,00
92	VRN4	Autorský dozor investora (platí investor nenaceňovat)	Soubor	1,00000		0,00	21,00	0,00
93	VRN5	Technický dozor investora (platí investor nenaceňovat)	Soubor	1,00000		0,00	21,00	0,00
94	VRN6	Příprava výběrového řízení (platí investor nenaceňovat)	Soubor	1,00000		0,00	21,00	0,00
95	VRN7	Zařízení staveniště	%	2,60000	5 068,88	13 179,09	21,00	15 946,70
96	VRN8	Mimostaveništní doprava	%	2,50000	5 068,88	12 672,20	21,00	15 333,36
97	VRN9	Kompletační činnost (IČD)	%	2,00000	5 068,88	10 137,76	21,00	12 266,69

608 427,07