

# Smlouva o dílo

uzavřená podle § 2586 a násl. zákona č. 89/2012 Sb., občanský zákoník, ve znění pozdějších předpisů  
(dále jen „**občanský zákoník**“)

## Smluvní strany:

### Městská část Praha 21

Sídlo: Staroklánovická 260, 190 16 Praha 9 – Újezd nad Lesy  
zastoupená: Milanem Samcem, starostou  
IČO: 00240923  
DIČ: CZ00240923  
Bankovní spojení: [REDAKCE]  
č. účtu: [REDAKCE]  
Kontaktní osoba: Ing. Ludmila Lambertová  
(dále jen „**objednatel**“)

a

### NÁZEV

**Jílek Stavby s.r.o.**

Sídlo: V Břízkách 290, 282 01 Doubravčice  
zastoupená: Martinem Jílkem, jednatel společnosti  
IČO: 04046334  
DIČ: CZ04046331  
Bankovní spojení: [REDAKCE]  
č. účtu: [REDAKCE]  
Kontaktní osoba: Martin Jílek, jednatel společnosti  
(dále jen „**zhotovitel**“)

(dále jen „**smlouva**“):

## I.

### Úvodní ustanovení

1. Smluvní strany prohlašují, že tuto smlouvu uzavírají na základě řádně provedeného poptávkového řízení na veřejnou zakázku malého rozsahu s názvem „**Oprava jižní části hřbitovní zdi**“ (dále jen „**veřejná zakázka**“). Podkladem pro uzavření této smlouvy je cenová nabídka zhotovitele ze dne 08.04.2022 (příloha č. 1 této smlouvy) a dále popis díla (příloha č. 2 této smlouvy). Zhotovitel prohlašuje, že je schopen dílo dle jeho popisu v příloze č. 2 této smlouvy realizovat a cenová nabídka zhotovitele zahrnuje veškeré náklady nutné pro řádné provedení díla dle tohoto popisu.
2. Zhotovitel dále prohlašuje, že se detailně seznámil se všemi podklady k veřejné zakázce, s rozsahem a povahou předmětu plnění této smlouvy, s místem plnění, že jsou mu známy podmínky nezbytné pro realizaci předmětu plnění této smlouvy a že je odborně způsobilý k předmětu plnění dle této smlouvy a má oprávnění na území České republiky poskytovat za úplaty všechny služby, jejichž poskytnutí je předmětem této smlouvy.

## II.

### Předmět smlouvy

1. Zhotovitel se zavazuje za podmínek uvedených v této smlouvě zhotovit a předat na svůj náklad a nebezpečí objednateli ve sjednané době dílo „**Oprava jižní části hřbitovní zdi**“ dle jeho popisu v příloze č. 2 této smlouvy (dále jen „dílo“) a objednatel se zavazuje za řádně zhotovené dílo zaplatit dohodnutou cenu.

2. Místem plnění je hřbitov Újezd nad Lesy, nacházející se na pozemku parc. č. 4278, v obci Praha, k. ú. Újezd nad Lesy, zapsaném na LV č. 2329, vedeném Katastrálním úřadem pro hlavní město Prahu, Katastrální pracoviště Praha (dále jen „**hřbitov**“). Vlastníkem hřbitova je hlavní město Praha, přičemž objednatel má hřbitov v souladu s § 19 zákona č. 131/2000 Sb., o hl. m. Praze, ve znění pozdějších předpisů, a v souladu s § 17 vyhlášky č. 55/2000 Sb. hl. města Prahy, kterou se vydává Statut hl. města Prahy, ve znění pozdějších předpisů, svěřen do správy a je oprávněn vykonávat práva vlastníka.
3. Zhotovitel prohlašuje, že se před podpisem této smlouvy důkladně a s odbornou péčí seznámil s místem plnění a přístupem na něj a obstaral si veškeré informace o rizicích a jiných okolnostech, které by mohly mít vliv na provádění díla. Zhotovitel je povinen na místě plnění udržovat pořádek a čistotu a je povinen odstraňovat odpady a nečistoty vzniklé jeho činností, a to v souladu s příslušnými předpisy, zejména ekologickými a o likvidaci odpadů. Zhotovitel je povinen místo plnění řádně zabezpečit, aby po dobu zhotovování díla nedocházelo k jeho porušování, řádně udržovat přístupové komunikace i pořádek na hřbitově, a neprodleně odstranit na svůj náklad veškerá znečištění či případné škody způsobené jeho činností.
4. Součástí díla jsou popsány v poplávce, která je přílohou č. 2 této smlouvy.
5. Případná povolení potřebná k provedení díla včetně příslušných vyjádření a stanovisek k případné uzavírce silnic nebo místních komunikací zajistí zhotovitel u příslušného správního orgánu a zajistí také splnění podmínek stanovených příslušným správním orgánem.

### **III.**

#### **Provedení a předání díla, doba plnění**

1. Zhotovitel je povinen zahájit zhotovení díla neprodleně po podpisu této smlouvy, uveřejnění této smlouvy v registru smluv a předání a převzetí místa plnění, které proběhne nejpozději do 10 kalendářních dnů ode dne podpisu této smlouvy a uveřejnění této smlouvy v registru smluv. Smluvní strany sjednávají, že zhotovitel provede dílo ve lhůtě 60 dní. Předpokládaný počátek realizace díla je červenec 2022.
2. Objednatel oznámí zhotoviteli den předání místa plnění nejméně 3 dny předem. Zhotovitel je povinen v tento den od objednatele místo plnění převzít.

### **IV.**

#### **Práva a povinnosti objednatele**

1. Objednatel se zavazuje poskytnout zhotoviteli veškerou součinnost potřebnou pro řádné plnění předmětu této smlouvy. Objednatel se zavazuje zaplatit zhotoviteli cenu dle čl. VII. této smlouvy, a to způsobem a za podmínek tímto článkem stanovených.
2. Objednatel se zavazuje bezodkladně informovat zhotovitele o všech změnách a jiných okolnostech, které se dotýkají plnění závazků vyplývajících z této smlouvy. Podstatné změny musí být oznámeny písemně.
3. Objednatel je oprávněn kdykoliv v průběhu provádění díla kontrolovat kvalitu, způsob provedení a soulad provádění díla s podmínkami sjednanými v této smlouvě a zhotovitel je povinen objednateli na požádání umožnit kontrolu díla.

### **V.**

#### **Práva a povinnosti zhotovitele**

1. Zhotovitel se zavazuje, že bude poskytovat plnění v rozsahu a způsobem stanoveným touto smlouvou. Zhotovitel je povinen a oprávněn s řádnou odbornou péčí provést veškeré práce a dodávky týkající se zhotovení díla a tyto práce a dodávky řádně dokončit, jakož i provést veškeré

práce a dodávky spojené s odstraněním veškerých vad a veškerých nedodělků za podmínek stanovených touto smlouvou.

2. Zhotovitel je povinen v průběhu provádění díla informovat objednatele o skutečnostech, které mohou mít vliv na provedení díla. Zhotovitel je při plnění této smlouvy povinen postupovat s náležitou odbornou péčí, zajišťovat plnění smlouvy v souladu se zájmy objednatele, které zná nebo znát má, oznámit objednateli všechny okolnosti, které zjistí při výkonu své činnosti a jež mohou mít vliv na změnu pokynů objednatele. Zjistí-li zhotovitel kdykoliv v průběhu plnění této smlouvy, že pokyny objednatele jsou nevhodné či pro plnění předmětu této smlouvy neúčelné, je povinen na to objednatele upozornit.
3. Zhotovitel se zavazuje bezodkladně (nejpozději do 5 dnů) písemně informovat objednatele o všech změnách, které se dotýkají plnění závazků vyplývajících z této smlouvy či identifikačních údajů zhotovitele, o změnách v osobách statutárních zástupců, o vstupu zhotovitele do likvidace, o úpadku či hrozícím úpadku zhotovitele ve smyslu zákona č. 182/2006 Sb., o úpadku a způsobech jeho řešení (insolvenční zákon), ve znění pozdějších předpisů apod.
4. Zhotovitel je povinen při realizaci díla dodržovat veškeré platné právní předpisy, především zákony a jejich prováděcí vyhlášky.
5. Zhotovitel je povinen v souvislosti s plněním této smlouvy chránit dobré jméno objednatele. Zhotovitel je povinen si při plnění povinností z této smlouvy počínat tak, aby v rámci své činnosti nepůsobil objednateli škodu nebo nepoškodil jméno objednatele. Zhotovitel odpovídá při plnění povinností z této smlouvy za škody způsobené porušením svých povinností podle této smlouvy.
6. Seznam poddodavatelů, kteří se budou podílet na plnění díla je uveden v příloze č. 3 této smlouvy. Zhotovitel se současně zavazuje provést dílo pouze prostřednictvím poddodavatelů, kteří jsou uvedeni v příloze č. 3 - poddodavatelé zhotovitele. Zhotovitel je oprávněn změnit i tyto poddodavatele pouze ze závažných důvodů a s předchozím písemným souhlasem objednatele.

## VI.

### Splnění a předání díla

1. Závazek zhotovitele provést dílo je splněn jeho řádným dokončením a předáním díla objednateli.
2. Zhotovitel je povinen písemně oznámit objednateli nejpozději 7 dnů předem, kdy bude dílo připraveno k odevzdání a převzetí, tedy kdy bude dílo hotové, kompletní, plně funkční, bez vad a nedodělků bránících provozu a užívání díla.
3. Termín splnění a předání díla je závazný, překážky vhodné zřetele jsou pouze v případě:
  - a) jednání třetích osob z důvodů neležících na straně zhotovitele, zejm. pak úředním zásahem/zákazem prací na díle vydaným příslušným oprávněným orgánem, dále změna technických nebo právních předpisů, které neumožňují řádné dokončení díla,
  - b) neposkytnutí součinnosti ze strany objednatele, ke které se smluvně zavázal,
  - c) v důsledku změn v rozsahu nebo druhu prací na díle vyžádaných nad rámec sjednaného rozsahu díla objednatel.

V těchto případech dohodnou smluvní strany vhodná opatření k odstranění uvedených skutečností a jejich následků a dohodnou i změnu termínů plnění.

4. O předání a převzetí díla bude sepsán předávací protokol (dále jen „**protokol**“), podepsaný oprávněnými zástupci smluvních stran. Protokol bude obsahovat zejména označení díla, datum sepsu protokolu, v případě převzetí díla datum předání a převzetí, případné vady a nedodělky díla, termíny a způsob jejich odstranění, prohlášení objednatele, že dílo přebírá, popřípadě za jakých podmínek s tím, že v případě, že by nedošlo k převzetí díla, bude protokol obsahovat prohlášení objednatele, že dílo nepřebírá a z jakých důvodů. V takovém případě bude protokol obsahovat také postup stran pro řešení této situace, zejména pak lhůtu pro odstranění překážek, které bránily převzetí díla.

- Objednatel má právo ne zahájit přejímací řízení díla, není-li na místě plnění díla pořádek, zejména uspořádaný zbylý materiál nebo není-li odstraněn z místa plnění odpad vzniklý při stavební činnosti apod.

## VII.

### Cena a platební podmínky

- Cena za dílo dle této smlouvy je stanovena na základě cenové nabídky předložené zhotovitelem dne 08.04.2022 (příloha č. 1) v rámci poptávkového řízení na veřejnou zakázku malého rozsahu „Oprava jižní části hřbitovní zdi“, jako cena nejvýše přípustná za zhotovení a dodání díla v celém rozsahu dle této smlouvy.

#### Cena za dílo celkem:

<b>bez DPH</b>	<b>796.010,- Kč</b>
<b>DPH v %</b>	<b>21%</b>
<b>částka DPH:</b>	<b>167.162,10 Kč</b>
<b>Cena včetně DPH:</b>	<b>963.172,10 Kč</b>

- Cena podle odstavce 1 tohoto článku zahrnuje veškeré náklady zhotovitele spojené se splněním jeho závazků vyplývajících z této smlouvy se započtením veškerých nákladů, rizik a zisku. Cena je konečná, zahrnuje veškeré práce, činnosti a materiál, které jsou nutné k řádnému dokončení díla a je jí možné překročit pouze v případě zvýšení sazby DPH, a to tak, že zhotovitel připočítá ke sjednané ceně bez DPH tuto daň v procentní sazbě odpovídající zákonné úpravě účinné k datu uskutečněného zdanitelného plnění.
- Cena za realizaci díla bude uhrazena objednatelem po celkovém dokončení díla a jeho protokolárním předání objednateli, a to bezhotovostně na bankovní účet zhotovitele na základě faktury vystavené zhotovitelem.
- Podmínkou proplacení faktury je předání díla bez vad a nedodělků na místě plnění a podpis předávacího protokolu.
- Lhůta splatnosti faktury se sjednává v délce 30 dnů od jejího doručení objednateli na adresu [faktury@praha21.cz](mailto:faktury@praha21.cz).
- Faktura musí obsahovat náležitosti účetního dokladu dle zákona č. 563/1991 Sb., o účetnictví, ve znění pozdějších předpisů, a náležitosti daňového dokladu v souladu s § 29 zákona č. 235/2004 Sb., o dani z přidané hodnoty, ve znění pozdějších předpisů. Faktura musí dále obsahovat zejména předmět fakturace, podrobný rozpis fakturovaných položek vč. čísla položky ve výkazu výměr dle nabídky zhotovitele, množství a ceny.
- Objednatel prohlašuje, že nebude pro výše uvedený předmět díla aplikován režim přenesené daňové povinnosti podle § 92a zákona č. 235/2004 Sb., o dani z přidané hodnoty, ve znění pozdějších předpisů.
- Objednatel provede kontrolu faktury a přiložených dokladů, popřípadě vyzve zhotovitele, aby odstranil ve stanovené lhůtě vady dokladů. Smluvní strany si poskytnou při odstraňování vad přiměřenou součinnost.
- Objednatel je oprávněn před uplynutím lhůty splatnosti bez zaplacení vrátit zhotoviteli fakturu,
  - nebude-li faktura obsahovat některou povinnou či dohodnutou náležitost nebo bude-li chybně vyúčtována cena,
  - bude-li daň z přidané hodnoty vyúčtována v nesprávné výši,
  - bude-li faktura obsahovat neúplné či nesprávné údaje.
- Vrátí-li objednatel vadnou fakturu zhotoviteli, dnem odeslání přestává běžet původní lhůta splatnosti. Dnem doručení bezvadné faktury objednateli začíná běžet nová 30denní lhůta splatnosti.

11. Povinnost zaplatit cenu je splněna dnem odepsání příslušné částky z účtu objednatele.
12. Zhotoviteli nebude objednatelem poskytována žádná záloha.
13. O jakýchkoli dodatečných pracích musí být mezi objednatelem a zhotovitelem uzavřen písemný dodatek k této smlouvě s dohodnutím ceny a vlivu na termín předání díla. Pokud zhotovitel provede dodatečné práce bez písemného souhlasu a písemného dodatku k této smlouvě, má objednatel právo odmítnout jejich úhradu.
14. Objednatel je oprávněn jednostranně započíst proti pohledávkám zhotovitele kteroukoli z plateb z důvodu (1) neopravených vad a nedodělků, (2) škody způsobené objednateli, (3) opakovaného neplnění ze strany zhotovitele a nepostupování v souladu se smlouvou a platnými právními předpisy, (4) v případě existence jakýchkoliv oprávněných finančních či jiných nároků objednatele vůči zhotoviteli nebo (5) uplatnění smluvních pokut dle této smlouvy. V případě, že taková pohledávka neexistuje, bude objednatelem vystavena a zhotovitelem uhrazena faktura v souladu s touto smlouvou. Zhotovitel není oprávněn započíst žádnou svou pohledávku proti pohledávce objednatele z této smlouvy.
15. Zhotovitel je povinen uhradit objednateli veškeré poplatky, sankce, škody a vzniklé vícenáklady z důvodu nedodržení podmínek pravomocného rozhodnutí nebo závazných vyjádření orgánů státní správy, popřípadě provede z toho vyplývající dodatečné práce na své náklady a svou odpovědnost.
16. Objednatel si vyhrazuje právo přerušit práce v případě nedostatku finančních prostředků. Při přerušení prací ze strany objednatele se provede inventarizace rozpracovanosti, zhotovitel doloží rozpracovanost a tyto práce budou v této výši uhrazeny na základě oboustranně potvrzeného protokolu. O dobu přerušení prací se prodlouží lhůty k předání díla a jeho ucelených částí, pokud nebude dohodnuto jinak.

## **VIII.**

### **Záruka, odpovědnost a sankce**

1. Zhotovitel přejímá záruku za jakost a funkčnost provedeného díla s právem objednatele na uplatnění odpovědnosti za vady ve smyslu příslušných ustanovení občanského zákoníku a této smlouvy.
2. Záruční doba činí 60 měsíců a začíná plynout ode dne řádného předání a převzetí díla bez vad a nedodělků. Záruční doba neběží po dobu, po kterou nemůže objednatel dílo pro vady řádně užívat.
3. U případných poddodavatelů přejímá zhotovitel záruku poskytovanou těmito poddodavateli. Záruka vůči objednateli nemůže být nižší, než je uvedena v odst. 2. tohoto článku
4. Vyskytne-li se v průběhu záruční doby na provedeném díle vada nebránící provozu díla, je objednatel povinen bezodkladně písemně (postačí e-mailem: info@jikilekstavby.cz) oznámit zhotoviteli její výskyt. Jakmile objednatel odeslal toto písemné oznámení, má se za to, že požaduje bezplatné odstranění vady.
5. Zhotovitel započne s odstraněním vady nebránící užívání díla do 3 pracovních dnů ode dne doručení oznámení o vadě, pokud se smluvní strany nedohodnou jinak. Vada bude odstraněna bez zbytečného odkladu, nejpozději však do 30 kalendářních dnů ode dne doručení oznámení o vadě.
6. V případě vady bránící provozu díla nebo havárie, tj. stavu díla, kdy v důsledku jeho vad či nedodělků hrozí nebezpečí škody velkého rozsahu (např. poruchy rozvodů medií atd.) nebo ohrožuje zdraví či životy osob nebo majetek, zhotovitel započne s odstraněním vady do 24 hod. od okamžiku uplatnění takovéto vady. Vada bude odstraněna bez zbytečného odkladu, nejpozději však do 5 kalendářních dnů ode dne doručení oznámení o vadě.
7. Smluvní strany se dohodly, že v případě vady díla, kterou objednatel uplatní v záruční době, má objednatel především právo požadovat na zhotoviteli její bezplatné odstranění ve lhůtách dle odst. 5 a 6 tohoto článku smlouvy, pokud se smluvní strany písemně nedohodnou jinak.
8. Provedenou opravu vady zhotovitel objednateli předá. Na provedenou opravu poskytne zhotovitel záruku v délce 60 měsíců.

9. Neodstraní-li zhotovitel reklamované vady ve lhůtách dle odst. 5 a 6 tohoto článku smlouvy, je takové jednání považováno za podstatné porušení této smlouvy. Objednatel je v takovém případě oprávněn pověřit odstraněním vad třetí osobu. Veškeré vzniklé náklady s odstraněním vad se zavazuje zhotovitel uhradit objednateli do 14 dnů ode dne doručení vyúčtování nákladů zhotoviteli.
10. Smluvní strana odpovídá za škodu, která vznikla druhé smluvní straně porušením svých povinností stanovených touto smlouvou nebo právními předpisy České republiky.
11. Nesplní-li zhotovitel svůj závazek dokončit dílo ve sjednaném rozsahu a čase plnění, je objednatel oprávněn požadovat zaplacení smluvní pokuty ve výši **0,1 %** z celkové ceny díla vč. DPH za každý započatý den prodlení.
12. V případě nedodržení technologických postupů dle platných norem, předpisů, zadání veřejné zakázky a cenové nabídky zhotovitele zaplatí zhotovitel objednateli smluvní pokutu ve výši **5.000,- Kč** za každý jednotlivý případ. Uhrazením smluvní pokuty nezaniká povinnost zhotovitele uvést dílo do souladu s platnými normami, předpisy a požadavky dle zadání veřejné zakázky a cenové nabídky zhotovitele.
13. V případě nedodržení termínu k nástupu na odstranění záruční vady nebrání užívání díla dle odst. 5 tohoto článku smlouvy je objednatel oprávněn účtovat zhotoviteli smluvní pokutu ve výši **1.000,- Kč** za každý i započatý den prodlení.
14. V případě nedodržení termínu k nástupu na odstranění vady bránící provozu díla nebo havárie dle odst. 6 tohoto článku smlouvy je objednatel oprávněn účtovat zhotoviteli smluvní pokutu ve výši **300,- Kč** za každou i započatou hodinu prodlení.
15. Všechny výše uvedené smluvní pokuty jsou splatné do 10 dnů od porušení smluvní povinnosti. Smluvní pokuty lze uložit opakovaně za každý jednotlivý případ porušení povinnosti. Ujednáním o smluvní pokutě není dotčeno právo objednatele na náhradu škody v plné výši a objednatel je oprávněn domáhat se náhrady škody v plné výši, i když přesahuje výši smluvní pokuty.
16. Je-li objednatel v prodlení s úhradou faktury, je zhotovitel oprávněn vyúčtovat objednateli smluvní úrok z prodlení ve výši **0,1 %** z dlužné částky za každý započatý den prodlení po termínu splatnosti až do doby zaplacení.
17. Odpovědnost za škodu na zhotovovaném díle nebo jeho části nese zhotovitel v plném rozsahu až do dne předání a převzetí celého díla bez vad a nedodělků. Zhotovitel nese odpovědnost původce odpadů, zavazuje se nezpůsobovat únik ropných, toxických či jiných škodlivých látek na staveništi. Zhotovitel je povinen nahradit objednateli škodu v plné výši, která vznikla při realizaci díla, bez ohledu na zavinění. Zavinil-li vznik škody zhotovitel, zavazuje se zhotovitel v rozsahu, ve kterém není objednatel plně chráněn proti ztrátám, výdajům, nákladům, újmě, škodě či odpovědnosti za škodu na majetku nebo škodu plynoucí z újmy na zdraví nebo smrti osob na základě pojištění uzavřeného ve smyslu ustanovení tohoto odstavce této smlouvy, odškodnit, ochránit a zbavit objednatele veškeré odpovědnosti v souvislosti se ztrátami, výdaji, náklady, újmou, škodou či odpovědností za škodu na majetku nebo škodu plynoucí z újmy na zdraví nebo smrti osob. **Zhotovitel prohlašuje, že ke dni podpisu této smlouvy má uzavřenou pojistnou smlouvu, jejímž předmětem je pojištění odpovědnosti za škodu způsobenou zhotovitelem třetí osobě v souvislosti s výkonem jeho činnosti, ve výši nejméně 3 mil. Kč, a jejíž prostá kopie nebo prostá kopie pojistného certifikátu je přílohou č. 4 této smlouvy. Zhotovitel se zavazuje, že po celou dobu trvání této smlouvy a po dobu záruční doby bude pojištěn ve smyslu tohoto ustanovení a že nedojde ke snížení pojistného plnění pod částku uvedenou v předchozí větě.** Na žádost objednatele je zhotovitel povinen kdykoliv později předložit uspokojivé doklady o tom, že pojistná smlouva (pojistné smlouvy) uzavřené zhotovitelem jsou a zůstávají v platnosti. Zhotovitel je povinen řádně platit pojistné tak, aby pojistná smlouva či smlouvy sjednané dle této smlouvy či v souvislosti s ní byly platné po celou dobu provádění díla a v přiměřeném rozsahu i po dobu záruky. V případě, že dojde k zániku pojištění, je zhotovitel povinen o této skutečnosti neprodleně informovat objednatele a ve lhůtě 3 pracovních dnů uzavřít pojistnou smlouvu ve výše uvedeném rozsahu.

## **IX. Ukončení smlouvy**

1. Smluvní strany mohou od této smlouvy odstoupit, stanoví-li tak zákon nebo v případech dohodnutých v této smlouvě.
2. Poruší-li jedna strana smlouvu podstatným způsobem, může druhá strana od smlouvy odstoupit. Právní účinky odstoupení od smlouvy nastávají dnem následujícím po doručení písemného oznámení o odstoupení druhé smluvní straně. Za podstatné porušení smlouvy se považuje zejména:
  - a) zhotovení díla zhotovitelem v rozporu se specifikací díla dle této smlouvy,
  - b) prodlení zhotovitele s předáním řádně provedeného díla o více než 30 kalendářních dnů po uplynutí lhůty stanovené v čl. III. odst. 1 této smlouvy,
  - c) prodlení objednatele s úhradou ceny za dílo o více než 30 kalendářních dnů,
  - d) na zhotovitele bylo zahájeno insolvenční řízení, dle zákona č. 182/2006 Sb., o úpadku a způsobech jeho řešení (insolvenční zákon), ve znění pozdějších předpisů, popř. bylo rozhodnuto o vstupu do likvidace, nebo
  - e) zhotovitel opakovaně zanedbává nebo porušuje povinnosti uvedené v této smlouvě.
3. Odstoupením od smlouvy nejsou dotčena ustanovení týkající se smluvních pokut, úroků z prodlení a ustanovení týkající se těch práv a povinností, z jejichž povahy vyplývá, že mají trvat i po odstoupení.

## **X.**

### **Komunikace smluvních stran**

1. Veškerá komunikace mezi smluvními stranami dle smlouvy bude činěna písemně a bude označena číslem této smlouvy.
2. Kontaktní údaje uvedené v záhlaví této smlouvy mohou být měněny jednostranným písemným oznámením doručeným jednou smluvní stranou druhé smluvní straně s tím, že takováto změna se stane účinnou následující pracovní den od doručení takového oznámení druhé smluvní straně.

## **XI.**

### **Závěrečná ustanovení**

1. Práva a povinnosti smluvních stran výslovně v této smlouvě neupravené se řídí právním řádem České republiky, zejména příslušnými ustanoveními občanského zákoníku.
2. Veškeré spory mezi smluvními stranami vzniklé z této smlouvy budou řešeny, pokud možno nejprve smírně. Nebude-li smírného řešení dosaženo, budou spory řešeny u věcně a místně příslušných soudů v souladu s účinnými právními předpisy České republiky.
3. Tato smlouva nabývá platnosti dnem jejího podpisu oběma smluvními stranami a účinnosti dnem uveřejnění v registru smluv v souladu se zákonem č. 340/2015 Sb., o zvláštních podmínkách účinnosti některých smluv, uveřejňování těchto smluv a o registru smluv (zákon o registru smluv), ve znění pozdějších předpisů.
4. Zhotovitel nemůže bez souhlasu objednatele postoupit svá práva a povinnosti plynoucí z této smlouvy třetí straně.
5. Vzhledem k veřejnoprávnímu charakteru objednatele zhotovitel prohlašuje, že souhlasí se zveřejněním smluvních podmínek obsažených v této smlouvě v rozsahu a za podmínek vyplývajících z příslušných právních předpisů. Smluvní strany dále souhlasí, že tato smlouva bude zveřejněna na webových stránkách MČ Praha 21 (objednatele) a prohlašují, že skutečnosti uvedené v této smlouvě

nepovažují za obchodní tajemství ve smyslu § 504 občanského zákoníku, pročež udělují svolení k jejich užití a zveřejnění bez jakýchkoliv dalších podmínek.

6. Je-li nebo stane-li se některé ustanovení této smlouvy neplatné či neúčinné, nedotýká se to ostatních ustanovení této smlouvy, která zůstávají platná a účinná.
7. Smlouva je vyhotovena ve čtyřech stejnopisech, z nichž každý má platnost originálu. Dvě vyhotovení obdrží objednatel a dvě zhotovitel.
8. Tuto smlouvu je možné měnit pouze písemnými, vzestupně číslovanými dodatky podepsanými oběma smluvními stranami, s výjimkou změny adresy či spojení dle čl. X odst. 2 této smlouvy.
9. Smluvní strany shodně prohlašují, že plnění z této smlouvy je možné a předmět smlouvy neodporuje zákonům, ani se nepříčí dobrým mravům.
10. Smluvní strany shodně prohlašují, že tato smlouva byla sepsána podle jejich skutečné, svobodné, vážné a omylu prosté vůle, že si ji řádně přečetly, bezesbytku porozuměly jejímu obsahu, souhlasí s ním a na důkaz toho k ní zástupci smluvních stran připojují své podpisy.
11. Nedílnou součástí smlouvy jsou přílohy:
  - příloha č. 1 – cenová nabídka zhotovitele ze dne 08.04.2022
  - příloha č. 2 – popis díla (poptávka)
  - příloha č. 3 – poddodavatelé zhotovitele
  - příloha č. 4 – kopie pojistné smlouvy/pojistného certifikátu

12. Tato smlouva byla schválena Radou městské části Praha 21 usnesením RMČ96/1499/22 ze dne 19.04.2022

V Praze dne: 13. 07. 2022

V Praze dne: 11. 07. 2022

Milan Samec, starosta MČ Praha 21

Martin Jílek, jednatel Jílek stavby s.r.o.



## KRYCÍ LIST NABÍDKY

Obchodní společnost/jméno a příjmení uchazeče: Jilek Stavby s.r.o.

IČO: 04046331

sídlo: V Břízkách 290, 282 01 Doubravčice

Jméno a příjmení osob tvořících statutární orgán (u obchodní společnosti) a způsob jednání jménem společnosti: Martin Jilek, jednatel společnosti  
Zápis v obchodním rejstříku (pokud je tam uchazeč zapsán): u Městského soudu, v Praze, oddíl C, vložka 241596

Kontaktní osoba: Martin Jilek, jednatel společnosti

Tel.: 603 805 989

E-mail: info@jilekstavby.cz

### Nabídka na realizaci zakázky:

#### 1) celková cena za kompletní realizaci zakázky

Cena bez DPH	796 010,- Kč
DPH 21%	167 162,10 Kč
<b>Cena celkem včetně DPH</b>	<b>963 172,10 Kč</b>
(slovy)	<b>devětsetšedesáttřítisícjednostosedmdesát dva korun deset haléřů českých vč. DPH</b>

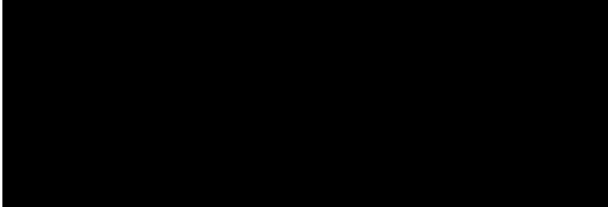
Uchazeč prohlašuje, že před podáním nabídky prověřil skutečnosti rozhodné pro určení výše ceny plnění.

Uchazeč je vázán celým obsahem nabídky po dobu 60 dnů od doručení nabídky zadavateli.

Uchazeč prohlašuje, že uvedená cena je konečná a nebude ji v průběhu prací zvyšovat.

08.04.2022

.....  
datum zpracování nabídky



Martin Jilek, jednatel společnosti

.....  
razítko a podpis oprávněné osoby

# Oprava jižní části hřbitovní zdi

## Zadání:

Předmětem této zakázky je provedení opravy jižní zdi hřbitova Újezd nad Lesy, nacházejícího se na pozemku parc. č. 4278 v obci Praha, k. ú. Újezd nad Lesy (dále jen „hřbitov“), a to včetně odstranění přilehlých 2 bloků kolumbárních schránek. Vzhledem k technickému stavu zdi bude oprava převážně provedena zbouráním původních konstrukcí a náhradou novými konstrukcemi, a to včetně základových konstrukcí. Poruchy základových konstrukcí se projevují nakláněním zdí, trhlinami ve zdivu, a nerovnoměrném sedání zdiva. Příčinou je pravděpodobně nedostatečná hloubka a šířka základů, předpokládáme že stav zhoršuje provedení z nevyztuženého zdiva a betonu – tento předpoklad nebyl ověřen sondami.

**Součástí poptávky je i příprava pro kolumbární schránky: sokl a základ soklu, z vyztuženého betonu a ztraceného betonového bednění.**

Všechny názvy výrobků a výrobců uvedené dále v tomto zadání slouží pro lepší srozumitelnost zadání pro zhotovitele, který není povinen uvedené typy nabídnout. V případě odchylky od uvedených typů zhotovitel do nabídky uvede typ a výrobce, jenž je předmětem jeho nabídky.

**Práce se bude skládat z těchto hlavních částí:**

### 1. Dřeviny

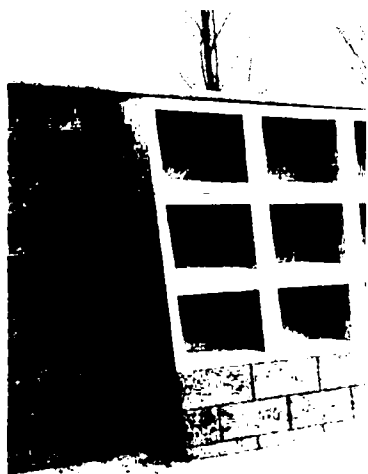
- V obou rozích je okrasný keř. Oba keře nebrání provedení prací a je třeba během prací zajistit jejich ochranu.

### 2. Zeď

- Zbourání stávající zdi z vápenopískového zdiva na cementové maltě o délce cca 42 m a výšce cca 2,1 m nad terénem, včetně zbytků základových konstrukcí.
- Nové základové konstrukce z betonu C20/25 vyztužené 3x R10 při horním povrchu a 2x R10 při dolním povrchu, třmínky po 400 mm + startovací svislou výztuž 2x R10 á cca 400 mm (dle výrobních rozměrů).
- Součástí základů bude i základ pro kolumbární úložiště ze stejného materiálu, jako zeď.
- Nová zeď z betonového zdiva, povrch hladký, se sraženou hranou tvárníc, šířka 200 mm, například BEST LUNETÁ, barva přírodní. Zeď bude ukončena betonovou zákrytovou deskou („stříškou“) pultovou s okapničkou, položenou ve spádu ven (úkap vně hřbitova, ne dovnitř), barevnost stejná se zdivem, např. BEST zákrytová deska IV.

Obr. 1: Požadovaný vzhled zdi a podezdívky

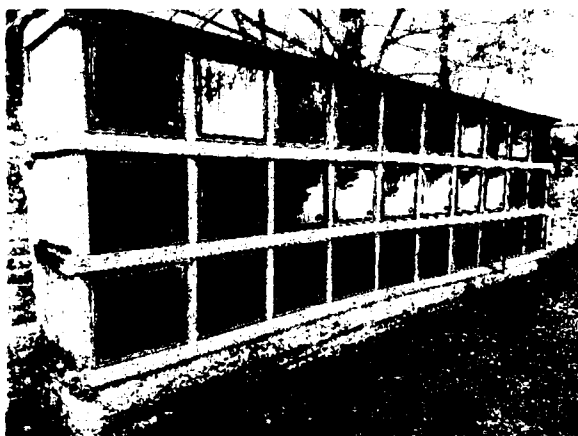
## Oprava jižní části hřbitovní zdi



### 3. Odstranění kolumbárních schránek

- Zbourání stávající 2 bloků kolumbárních schránek, které jsou přilehlé k jižní zdi hřbitova včetně stávajících podezdívek.

Obr. 2: Stávající kolumbária



- Zeď bude vyztužena svislou výztuží 2x R10 á 400 mm po celé výšce zdi, uložení do dutin tvárnic, zalito betonem C20/25.

## Oprava jižní části hřbitovní zdi

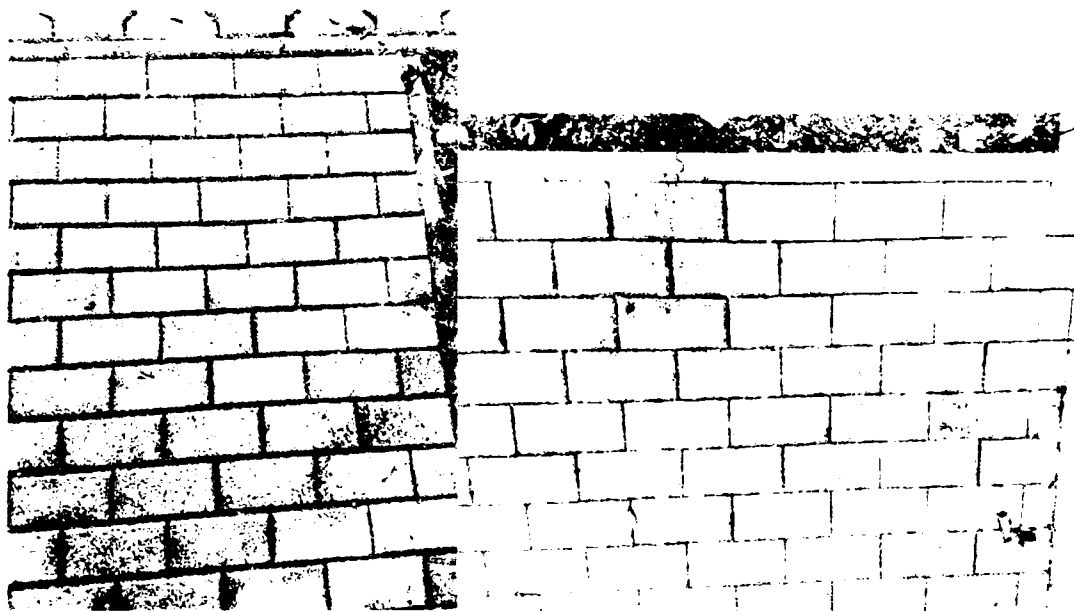
### 4. Kolumbární úložiště

- Poptávány jsou pouze 2 sokly a základy pro sokly, ne samotné schránky a jejich dvířka. Popis v příloze č.5 výzvy je pouze pro informaci zhotoviteli, aby věděl, k čemu má dílo sloužit.
- Podezdívka z betonových tvárnic výška 500 mm nad upravený terén – chodník, prvky stejného typu a barevnosti, jako u nové zdi.
- Technické parametry pro podezdívku kolumbárních úložišť viz příloha č. 5. Přesné rozměry budou stanoveny před zahájením prací na základě konkrétního typu kolumbárních úložišť.

### 5. Chodníky

- Kolem kolumbárních schránek bude provedena zámková dlažba, tl. 60 mm do štěrkového lože tloušťky a skladby dle výrobce dlažby, minimálně 200 mm, na zhutněnou zeminu. Barva přírodní šedá. Zadavatel preferuje stejný typ, jako se na hřbitově již vyskytuje.
- Plocha dlažby 18,2 m<sup>2</sup>
- Lemování obrubníky do betonového lože, š. 50 mm, d = 16,6 m

Obr. 3: Požadovaný typ, který se již v areálu hřbitova nachází.



### 6. Doplnění ornice, osetí travou

- Bude provedeno v nezbytném rozsahu, aby na chodníky a stěnu navazoval trávník. Nyní je trávník podél celé zdi.
- Zhotovitel provede taková opatření, aby nepoškodil trávník a chodníky na hřbitově mimo pás nezbytný k provedení základů a zdi, například pojezdem stavební techniky a dopravou materiálů. Náklady na provedení ochranných opatření budou součástí cenové nabídky.

### 7. Zařízení staveniště, zajištění vody a energií

## Oprava jižní části hřbitovní zdi

- **Zadavatel upozorňuje, že na staveništi není k dispozici přípojka elektro, vodovod, kanalizace, ani jiné inženýrské sítě.** Součástí nabídky budou veškerá opatření a zařízení nezbytná k provedení prací, jako je mobilní elektrocentrála, dovoz vody, dočasné WC, odvoz a likvidace odpadů (včetně odpadů vzniklých odstraněním stávající zdi a kolumbárních schránek) atd. Na hřbitově je k dispozici studna.

### Další:

- Dále zadavatel upozorňuje, že na území městské části Praha 21 - Újezd nad Lesy platí zákaz vjezdu vozidel nad 3500 kg, proto je nutno v předstihu zajistit si výjimku pro vjezd pro vozy stavby (žádosti vyřizuje odbor dopravy, ÚMČ P21, Staroklánovická 260, k žádosti předložit kopii velkého TP a SPZ).

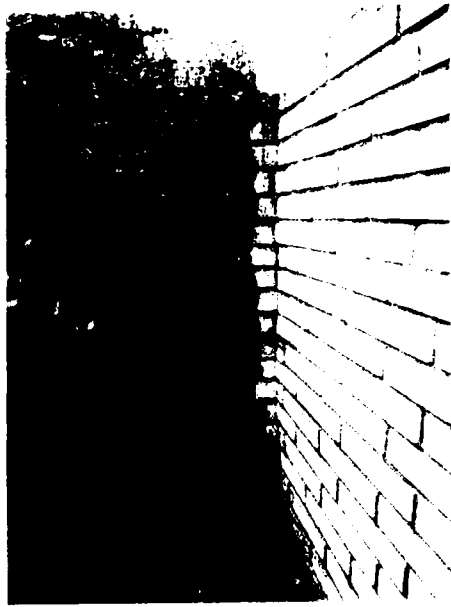
### Poznámka:

- Opravy východní a západní části hřbitovní zdi tuto poptávku neřeší. V jednom rohu bude nová zeď navazovat na stávající a v druhé části bude navazovat na zeď ve stávající délce cca 6 m.

Obr. 4: Navazující části.



## Oprava jižní části hřbitovní zdi



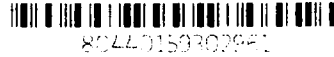
V Praze 21, dne 5. 1. 2022

## Seznam poddodavatelů

**Dodavatel** Jílek Stavby s.r.o., IČO: 04046331, V Břízkách 290, 282 01 Doubravčice (dále jen „dodavatel“)

Veřejná zakázka „Oprava jižní části hřbitovní zdi“

Identifikační údaje poddodavatele	Část plnění předmětu veřejné zakázky
Na zakázku nebude využit poddodavatel	Na zakázku nebude využit poddodavatel



804701503029#1

Číslo účtu  
2226222/0800  
Číslo účtu  
8603279472

## Pojistka k pojistné smlouvě

### Pojištění

Pojistka k pojistné smlouvě (základní pojistka)

### Údaje o klientovi

Jméno	Jan Kadeřábek
Titul	Mgr.
Adresa	Jiřek Stavby s.r.o. 04046331 V Břízkách E 290 282 01 Doubravčice
Adresa	Jiřek Stavby s.r.o. 04046331 V Břízkách E 290 282 01 Doubravčice
Osoba, které v důsledku pojistné události vznikne právo na pojistné plnění	osoba, které v důsledku pojistné události vznikne právo na pojistné plnění

### Údaje o pojištění

Pojistná doba:	2. 4. 2021
Počíná:	1. 4. 2031
Délka pojistné smlouvy:	12 měsíců

Pojištění se sjednává pro případ pojistných událostí vzniklých v důsledku pojistných nebezpečí uvedených v pojistné smlouvě.

### Údaje o pojistném

Číslo pojistné smlouvy	24 209 Kč (běžné pojistné)
Číslo účtu	2226222/0800
Číslo účtu	8603279472

Pro bližší informace kontaktujte naši call centru na čísle 957 105 105  
nebo e-mailovou adresu info@koop.cz  
nebo naši adresu uvedenou v záhlaví dopisu





8603279472

Jílek Stavby s.r.o.  
V Břízkách E290  
28201 Doubravčice

## Pokyny k návrhu pojistné smlouvy

1. 4. 2021

Vážený kliente,

zasíláme Vám **návrh pojistné smlouvy č. 8603279472** pojištění podnikatelů TREND, včetně souvisejících dokumentů. Návrh jsme pro Vás připravili na základě společného jednání se zástupcem pojišťovny uvedeným v návrhu pojistné smlouvy.

### O co Vás žádáme

Prosíme o úhradu pojistného podle níže uvedených platebních údajů:

Výše pojistného	<b>24 209 Kč</b>
Číslo účtu	<b>2226222/0800</b>
Variabilní symbol	<b>8603279472</b>
Datum splatnosti	<b>16. 4. 2021</b>



QR kód k platbě

Postupujte takto  
1. Spusťte bankovní aplikaci ve Vašem mobilu  
2. Zvolte platbu pomocí QR kódu  
3. Načtením tohoto QR kódu proveďte platbu.

**QR kód lze využít i pro platbu prostřednictvím terminálů Sazka.** Úhrada prostřednictvím terminálů Sazka je zpoplatněna dle ceníku společnosti Sazka

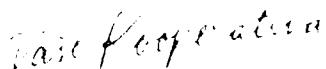
### Upozornění

- ▶ Teprve zaplacením pojistného ve stanovené výši a v uvedeném termínu se z návrhu pojistné smlouvy stává platná pojistná smlouva neboli platné pojištění.
- ▶ Poté Vám zašleme pojistku, která je písemným potvrzením o uzavření pojistné smlouvy.
- ▶ V případě, že pojistné neuhradíte včas, pojištění nevznikne. Doporučujeme proto provést platbu alespoň 3 dny před datem splatnosti.

### Pojistné se považuje za uhrazené připsáním na účet Kooperativy.

Je-li pojistná smlouva uzavřena on-line nebo telefonicky, máte možnost řešit s pojistitelem spor, který se nepodařilo vyřešit smírnou cestou, na [www.ec.europa.eu/consumers/odr/](http://www.ec.europa.eu/consumers/odr/).

S přátelským pozdravem



### Přílohy

- Návrh pojistné smlouvy č. 8603279472
- Informační dokument o pojistném produktu (IPID)
- Pojistné podmínky
- Informace pro klienta



## Záznam z jednání

### A Pojišťovna

Kooperativa pojišťovna, a s., Vienna Insurance Group, se sídlem Pobřežní 665/21, 18600 Praha 8, IČO: 47116617, zapsaná v obchodním rejstříku u Městského soudu v Praze, sp. zn. B 1897 (dále jen „Kooperativa“).

### B Zástupce pojišťovny

**Zaměstnanec:**

Ziskatelské číslo:

**25308**

Titul, jméno, příjmení:

**Hana Termerová**

Zaměstnanec je odměňován mzdou, jejíž motivační složka je ovlivněna mimo jiné kvalitou jím poskytovaných služeb i jeho obchodním výkonem.

### C Klient

Název:	Jílek Stavby s.r.o.	Email:	marti@jilekstavby.cz
IČO:	04046331	Mobil:	+420608958747
Adresa sídla:	V Břizkách E290, 28201 Doubravčice		

### D Potřeby a požadavky klienta

Klient požaduje sjednat pojištění podnikatelských rizik, a to v následujícím rozsahu:

**Pojištění majetku, který používá pro výkon své výdělečné činnosti, a to proti těmto pojistným nebezpečím:**

- požární nebezpečí, náraz, pád nebo kouř
- přepětí, podpětí, zkrat (nepřímý úder blesku)
- povodeň nebo záplava
- vodovodní nebezpečí
- vodné a stočné
- vichřice nebo krupobití, sesuv, zemětřesení a tíha sněhu nebo námrazy
- odcizení
- vandalismus

**Pojištění odpovědnosti za újmu, a to v rozsahu:**

- základní rozsah pojištění odpovědnosti za újmu
- odpovědnost za újmu způsobenou vadou výrobku nebo vadou vykonané práce
- odpovědnost za újmu na předmětu převzatém nebo užívaném
- regresy nákladů orgánů zdravotního a sociálního pojištění
- čistá finanční škoda

### E Doporučení pro klienta

S ohledem na požadavky klienta mu doporučuji sjednat pojištění takto:

**Pojištění majetku, který používá pro výkon své výdělečné činnosti, a to proti těmto pojistným nebezpečím:**

- požární nebezpečí, náraz, pád nebo kouř
- přepětí, podpětí, zkrat (nepřímý úder blesku)
- povodeň nebo záplava
- vodovodní nebezpečí
- vodné a stočné
- vichřice nebo krupobití, sesuv, zemětřesení a tíha sněhu nebo námrazy
- atmosférické srážky
- demoliční náklady
- odcizení
- vandalismus

**Pojištění stroje nebo elektronického zařízení pro případ jeho poruchy nebo nahodilého poškození nebo zničení:**



## Návrh pojistné smlouvy – pojištění podnikatelů TREND

### **Kooperativa pojišťovna, a.s., Vienna Insurance Group**

se sídlem Pobřežní 665/21, 186 00 Praha 8, Česká republika

IČO: 47116617

zapsaná v obchodním rejstříku vedeném Městským soudem v Praze, sp. zn. B 1897

(dále jen „**pojistitel**“)

a

### **Jílek Stavby s.r.o.**

IČO: 04046331

se sídlem: V Břízkách E290, 28201 Doubravčice

(dále jen „**pojistník**“)

zastupuje: Martin Jílek, jednatel

Korespondenční adresa je shodná s adresou sídla pojistníka.

#### **Kontaktní údaje:**

- mobilní telefon: +420608958747
- e-mail: marti@jilekstavby.cz

#### **uzavírají**

podle zákona č. 89/2012 Sb., občanský zákoník, v platném znění, tuto pojistnou smlouvu (dále jen "smlouva"), která spolu s pojistnými podmínkami nebo smluvními ujednáními pojistitele uvedenými v článku 1. této smlouvy a přílohami této smlouvy tvoří nedílný celek.

## ČLÁNEK 1. ÚVODNÍ USTANOVENÍ

### 1. POJIŠTĚNÝ

Pojištěným je pojistník

### 2. PŘEDMĚT ČINNOSTI POJIŠTĚNÉHO

Předmět činnosti pojištěného je ke dni uzavření této smlouvy vymezen v následujících dokumentech:

- výpis ze živnostenského rejstříku ze dne 1. 4. 2021

### 3. DOKUMENTY K POJISTNÉ SMLOUVĚ

Pro pojištění sjednané touto smlouvou platí občanský zákoník a ostatní obecně závazné právní předpisy v platném znění, ustanovení pojistné smlouvy a následující pojistné podmínky / smluvní ujednání:

**VPP P-100/14** – Všeobecné pojistné podmínky pro pojištění majetku a odpovědnosti  
a dále:

#### Zvláštní pojistné podmínky

- ZPP P-150/14 – pro živelní pojištění
- ZPP P-200/14 – pro pojištění pro případ odcizení
- ZPP P-320/14 – pro pojištění elektronických zařízení
- ZPP P-600/14 – pro pojištění odpovědnosti za újmu

#### Dodatkové pojistné podmínky

- DPP P-205/14 – upravující způsoby zabezpečení

#### Smluvní ujednání uvedená v příloze této smlouvy

- ZSU-500/20 – Zvláštní smluvní ujednání k pojištění odpovědnosti za újmu

### 4. DOBA TRVÁNÍ POJIŠTĚNÍ

- **Počátek pojištění: 2. 4. 2021**

Pojištění se sjednává **na dobu jednoho pojistného roku**. Pojištění se prodlužuje o další pojistný rok, pokud některá ze smluvních stran nesdělí písemně druhé smluvní straně nejpozději šest týdnů před uplynutím příslušného pojistného roku, že na dalším trvání pojištění nemá zájem. V případě nedodržení lhůty pro doručení sdělení uvedené v předchozí větě pojištění zaniká až ke konci následujícího pojistného roku, pro který je tato lhůta dodržena.

- **Pojištění však zanikne nejpozději k 1. 4. 2031** po tomto dni již k prodloužení pojištění nedochází.

## ČLÁNEK 2. MÍSTA, ZPŮSOBY, PŘEDMĚTY A DRUHY POJIŠTĚNÍ

### 1. OBECNÁ UJEDNÁNÍ PRO POJIŠTĚNÍ MAJETKU

Pravidla pro stanovení výše pojistného plnění jsou podrobně upravena v pojistných podmínkách vztahujících se ke sjednanému pojištění a v dalších ustanoveních této pojistné smlouvy. Na stanovení výše pojistného plnění tedy může mít vliv např. stupeň opotřebení, provedení opravy či znovupořizení nebo způsob zabezpečení pojištěných věcí.

#### MÍSTA POJIŠTĚNÍ PRO POJIŠTĚNÍ MAJETKU:

- **Místem pojištění jsou místa dle výkonu zakázek pojištěného na území České republiky, v nichž se v okamžiku vzniku pojistné události pojištěné věci nacházejí v přímé souvislosti s realizací podnikatelské činnosti pojištěného vyjma adresy sídla, místa podnikání nebo provozovny pojištěného souhrnně dále v pojistné smlouvě uváděné jako místo pojištění MZ**

není-li dále uvedeno jinak.

### 2. POJIŠTĚNÍ MAJETKU NA MÍSTĚ POJIŠTĚNÍ

#### 2.1 MÍSTO POJIŠTĚNÍ MZ

##### 2.1.1 ŽIVELNÍ POJIŠTĚNÍ

##### 2.1.1.1 Základní živelní pojištění

Pojištění se sjednává proti pojistným nebezpečím: **POŽÁRNÍ NEBEZPEČÍ, NÁRAZ NEBO PÁD A KOUŘ**, (DÁLE JEN „**ZÁKLADNÍ ŽIVELNÍ POJIŠTĚNÍ**“).

Pojištění se sjednává pro předměty pojištění v rozsahu a na místě pojištění uvedeném v následující tabulce:

Místo pojištění:		místa dle výkonu zakázek dle článku 2, odst. 1				
Kód	Předmět pojištění	Horní hranice plnění		Spoluúčast	Pojistné plnění	Roční pojistné
1	Soubor vlastních zásob	limit pojistného plnění (první riziko):	500 000 Kč	společná spoluúčast uvedená níže	dle ZPP P- 150/14	1 040 Kč
<b>Popis výše uvedeného předmětu: stavební materiál</b>						
<b>Smluvní ujednání</b>						
<b>Pojištění nedokončené stavební výroby</b>						
Ujednává se, že se pojištění zásob vztahuje rovněž na nedokončenou stavební výrobu. Za nedokončenou stavební výrobu se považují zásoby, které jsou již pevně zabudované do stavby, a to až do doby jejich protokolárního předání a převzetí objednatelem nebo investorem. Pojištění se nevztahuje na nedokončenou stavební výrobu podzemních staveb, speciálního zakládání staveb, dopravních staveb a investičních celků.						
Pojištění se sjednává na první riziko s limitem pojistného plnění maximálně do výše 1 000 000 Kč. Pojistné plnění však nepřekročí horní hranici plnění sjednanou pro tento předmět pojištění.						
2	Soubor movitých předmětů dle popisu	limit pojistného plnění (první riziko):	300 000 Kč	společná spoluúčast uvedená níže	dle níže uvedeného popisu	624 Kč
<b>Popis výše uvedeného předmětu: Vlastní movité zařízení a vybavení (pojišťuje se na novou cenu), Cizí předměty převzaté (pojišťuje se na časovou cenu), Cizí předměty užívané (pojišťuje se na novou cenu)</b>						
<b>Smluvní ujednání</b>						
<b>Přeprava mobilního stroje po vlastní ose</b>						
Vyluka uvedená v čl. 3 odst. 3) ZPP P-150/14 se neuplatní v případě škod způsobených na pojištěném mobilním stroji během jeho přepravy po vlastní ose. Tato vyluka však zůstává zachována ve vztahu ke škodám uvedeným v předchozí větě způsobených:						
<ul style="list-style-type: none"> <li>• a) nárazem ve smyslu čl. 2 odst. 1) písm. b) ZPP P-150/14 nebo</li> <li>• b) požárem a jeho průvodními jevy nebo výbuchem ve smyslu čl. 2 odst. 1) písm. a) bod i) a ii) ZPP P-150/14, pokud k nim došlo v důsledku nárazu nebo jiné dopravní nehody (např. srážky mobilního stroje s jinou hmotnou věcí, zvířetem nebo člověkem, převrácení mobilního stroje).</li> </ul>						

#### SPOLUÚČAST

Pojištění **ZÁKLADNÍHO ŽIVELNÍHO POJIŠTĚNÍ** se pro výše uvedené předměty sjednává se spoluúčastí ve výši **5 000 Kč**.

#### 2.1.1.2 Doplnková živelní pojištění

Pojištění se sjednává pro předměty pojištěné na uvedeném místě pojištění v rámci **ZÁKLADNÍHO ŽIVELNÍHO POJIŠTĚNÍ**, a to v níže uvedeném rozsahu.

Místo pojištění:		místa dle výkonu zakázek dle článku 2, odst. 1			
Pojistné nebezpečí	Horní hranice plnění	Spoluúčast		Roční pojistné	
Povodeň nebo záplava	limit pojistného plnění (první riziko):	800 000 Kč	1 %, min. 10 000 Kč	1 800 Kč	
Vodovodní nebezpečí	limit pojistného plnění (první riziko):	800 000 Kč	5 000 Kč	240 Kč	
Vodné a stočné*	limit pojistného plnění (první riziko):	80 000 Kč	1 000 Kč	480 Kč	
Vichřice nebo krupobití, sesuv, zemětřesení, tíha sněhu nebo námrazy	limit pojistného plnění (první riziko):	800 000 Kč	5 000 Kč	640 Kč	

\* Definice pojistného nebezpečí je uvedena dále v této pojistné smlouvě.

#### 2.1.2 POJIŠTĚNÍ PRO PŘÍPAD ODCIZENÍ

Pojištění pro případ odcizení **KRÁDEŽÍ S PŘEKONÁNÍM PŘEKÁŽKY** nebo **LOUPEŽÍ (s výjimkou loupeže přepravovaných peněz nebo cenin)** pokud bylo šetřeno policií, bez ohledu na to, zda byl pachatel zjištěn. Pojištění se sjednává pro předměty pojištění v rozsahu a na místě pojištění uvedeném v následující tabulce:

Místo pojištění:		místa dle výkonu zakázek dle článku 2, odst. 1				
Kód	Předmět pojištění	Horní hranice plnění		Spoluúčast	Pojistné plnění	Roční pojistné
1	Soubor vlastních zásob	limit pojistného plnění (první riziko):	200 000 Kč	společná spoluúčast uvedená níže	dle ZPP P- 200/14	3 998 Kč

<b>Popis výše uvedeného předmětu: stavební materiál</b>						
<b>Smluvní ujednání</b>						
<b>Zabezpečení nedokončené stavební výroby proti krádeži:</b>						
Ujednává se, že za dostačující zabezpečení vnějších stavebních součástí a příslušenství proti krádeži se považuje jejich konstrukční upevnění ke stavebnímu dílu. Pro vnitřní stavební součásti a příslušenství se za dostačující zabezpečení proti krádeži považuje jejich konstrukční upevnění ke stavebnímu dílu a dále kromě překonání konstrukčního upevnění musí pachatel prokazatelně překonat i zabezpečení vstupů nebo jiných otvorů vedoucích do stavby, ve které se pojištěné věci nacházejí. Tyto vstupy a otvory s plochou větší než 600 cm <sup>2</sup> musí být v době pojistné události prokazatelně zabezpečeny následujícím způsobem:						
<ul style="list-style-type: none"> <li>• řádně osazená a ukotvená okna a dveře, dveře uzamčené, okna a ostatní otevíratelné otvory zevnitř uzavřené a pokud jsou otevíratelné zvenčí i uzamčené,</li> <li>• ostatní otvory do objektu zevnitř zneprůchodněny.</li> </ul>						
<b>Konstrukčním upevněním</b> se rozumí rozebíratelné nebo nerozebíratelné pevné spojení pojištěné věci se stavbou. Za nerozebíratelné je považováno takové spojení, kdy pojištěnou věc nelze odcizit bez jeho destruktivního narušení. V případě rozebíratelného spojení je za dostatečné považováno pouze takové, k jehož překonání je nutno použít minimálně ručního nářadí, pokud nejde o běžně používaná spojení, jejichž konstrukci nelze ovlivnit (např. zavěšení dveří či oken na paritech). Nebudou-li v době pojistné události pojištěné věci takto zabezpečeny, je pojistitel oprávněn pojistné plnění odmítnout.						
2	Soubor movitých předmětů dle popisu	limit pojistného plnění (první riziko):	200 000 Kč	společná spoluúčast uvedená níže	dle níže uvedeného popisu	3 998 Kč
<b>Popis výše uvedeného předmětu: Vlastní movité zařízení a vybavení (pojišťuje se na novou cenu), Cizí předměty převzaté (pojišťuje se na časovou cenu), Cizí předměty užívané (pojišťuje se na novou cenu)</b>						

#### SPOLUÚČAST

Pojištění **ODCIZENÍ** se pro výše uvedené předměty sjednává se spoluúčastí ve výši **1 000 Kč**.

#### SMLUVNÍ UJEDNÁNÍ K POJIŠTĚNÍ PRO PŘÍPAD ODCIZENÍ

##### Horní hranice plnění pro krádež pojištěných předmětů z výlohy, vitríny či pultu

V případě krádeže z výlohy nebo z vitríny či pultu, které jsou umístěny uvnitř provozovny pojištěného, kde překonání překážky spočívalo v rozbití jejich skla nebo v překonání jejich zámku, poskytne pojistitel pojistné plnění do výše:

- 5 % z horní hranice pojistného plnění sjednané v místě pojištění pro pojištění skupiny věcí, do které náležely odcizené věci pojištěné proti odcizení, maximálně však 20 000 Kč, jde-li o cenné předměty, věci umělecké, historické nebo sběratelské hodnoty nebo elektroniku,
- 10 % z horní hranice pojistného plnění sjednané v místě pojištění pro pojištění skupiny věcí, do které náležely odcizené věci pojištěné proti odcizení, maximálně však 50 000 Kč, jde-li o ostatní pojištěné věci (jiné než výše uvedené).

#### 2.1.3 POJIŠTĚNÍ PRO PŘÍPAD VANDALISMU

Pojištění se vztahuje na úmyslné poškození nebo úmyslné zničení předmětů pojištěných proti odcizení, pokud bylo šetřeno policií, bez ohledu na to, zda byl pachatel zjištěn.

Pojištění se sjednává pro předměty pojištění v rozsahu a na místě pojištění uvedeném v následující tabulce:

<b>Místo pojištění:</b>	místa dle výkonu zakázek dle článku 2, odst. 1			
<b>Předmět pojištění</b>	<b>Horní hranice plnění</b>	<b>Spoluúčast</b>	<b>Roční pojistné</b>	
Předměty pojištěné proti odcizení	limit pojistného plnění (první riziko):	100 000 Kč	3 000 Kč	1 100 Kč

#### 2.1.4 POJIŠTĚNÍ ELEKTRONICKÝCH ZAŘÍZENÍ

Pojištění se vztahuje na poškození nebo zničení pojištěného elektronického zařízení nahodilou událostí, která není z pojištění vyloučena ujednáními týkajícími se pojištění strojů uvedenými v pojistné smlouvě nebo dokumentech tvořících její nedílnou součást, včetně pojistných podmínek vztahujících se k pojištění elektronických zařízení.

Pojištění se sjednává pro předměty pojištění v rozsahu a na místech pojištění uvedených v následující tabulce/následujících tabulkách:

<b>Místo pojištění:</b>	místa dle výkonu zakázek dle článku 2, odst. 1
<b>Pojištění se sjednává na:</b>	novou cenu

#### POJIŠTĚNÍ SOUBORU ELEKTRONICKÝCH ZAŘÍZENÍ

<b>Popis:</b>	notebooky	<b>Typ:</b>	Mobilní	
<b>Vlastnictví</b>	<b>Horní hranice plnění</b>	<b>Spoluúčast</b>	<b>Roční pojistné</b>	
vlastní i cizí	pojistná částka:	100 000 Kč	1 000 Kč	2 121 Kč

#### 2.1.5 ZVLÁŠTNÍ UJEDNÁNÍ K MÍSTU POJIŠTĚNÍ MZ

### **Rozšíření místa pojištění pro mobilní stroje a mobilní elektronická zařízení**

Ujednává se, že se pro mobilní stroje a mobilní elektronická zařízení pojištěná touto pojistnou smlouvou je místem pojištění území celé České republiky.

## **3. SMLUVNÍ UJEDNÁNÍ K ŽIVELNÍMU POJIŠTĚNÍ, ODCIZENÍ, VANDALISMU A TECHNICKÉMU RIZIKU SPOLEČNÁ PRO VŠECHNA MÍSTA POJIŠTĚNÍ**

### **Pojištění majetku - rozšíření územní platnosti pojištění**

Ujednává se, že místem pojištění pro movité předměty (s výjimkou cenných předmětů a finančních prostředků) je kromě míst pojištění konkrétně vymezených v této smlouvě také ostatní území České republiky.

Místem pojištění konkrétně vymezeným v této smlouvě se pro účely tohoto ujednání rozumí jak místo pojištění vymezené konkrétní adresou, tak místo pojištění podle podnikatelské činnosti pojištěného v přímé souvislosti s realizací zakázek na území ČR, pokud je touto smlouvou sjednáno.

Na úhradu všech pojistných událostí vzniklých v průběhu jednoho pojistného roku na movitých předmětech (s výjimkou cenných předmětů a finančních prostředků) umístěných na ostatním území České republiky (mimo místa pojištění konkrétně vymezená v pojistné smlouvě) poskytne pojistitel pojistné plnění v souhrnu maximálně do výše součtu horních hranic pojistného plnění sjednaných na všech místech pojištění konkrétně uvedených v pojistné smlouvě pro příslušnou skupinu movitých předmětů a pro příslušné pojistné nebezpečí (v závislosti na tom, do jaké skupiny náleží movitý předmět zasažený pojistnou událostí, a na tom, jakými pojistným nebezpečím byla pojistná událost způsobena). Plnění pojistitele z pojistných událostí uvedených v předchozí větě však současně nepřesáhne 100 000 Kč v souhrnu ze všech takových pojistných událostí nastalých v průběhu jednoho pojistného roku (bez ohledu na to, na jakých movitých předmětech a v důsledku jakých pojistných nebezpečí tyto pojistné události vznikly).

### **Definice pojistného nebezpečí VODNÉ a STOČNÉ**

Vznikne-li pojistná událost působením vodovodního nebezpečí, poskytne pojistitel plnění i za vodné a stočné účtované za únik vody, ke kterému došlo v souvislosti s pojistnou událostí. Za pojistnou událost se pro účely tohoto pojištění považuje také únik vody z vodovodního zařízení nacházejícího se mimo budovy, který byl způsoben jeho náhlým a nahodilým poškozením nebo přetlakem. Pojištěný je povinen prokázat výši škody dokladem od smluvního dodavatele vody.

### **Čekací doba pro povodeň**

Nastane-li škodná událost následkem povodně nebo v přímé souvislosti s povodní do 10 dnů po sjednání pojištění, není pojistitel z této škodné události povinen poskytnout pojistné plnění.

### **Celkový limit plnění pro případ škod vzniklých působením povodně nebo záplavy za pojistnou smlouvu**

Ujednává se, že celkové pojistné plnění pojistitele ze všech druhů pojištění sjednaných touto pojistnou smlouvou pro případ veškerých škod vzniklých působením povodně nebo záplavy vzniklých z příčin nastalých v průběhu jednoho pojistného roku je v souhrnu omezeno maximálním ročním limitem pojistného plnění ve výši: 800 000 Kč.

### **Čekací doba pro vichřici**

Nastane-li škodná událost následkem vichřice nebo v přímé souvislosti s vichřicí do 10 dnů po sjednání pojištění, není pojistitel z této škodné události povinen poskytnout pojistné plnění.

### **Tíha sněhu nebo námrazy - omezení**

Pojištění pro případ škod způsobených tíhou sněhu nebo námrazy se vztahuje pouze na škody vzniklé na pojištěných budovách.

### **Zabezpečení věcí umělecké, historické nebo sběratelské hodnoty**

Pokud je věc umělecké, historické nebo sběratelské hodnoty současně cenným předmětem, musí být uložena a zabezpečena tak, aby toto zabezpečení minimálně odpovídalo předepsanému způsobu zabezpečení cenných předmětů vyplývajícímu z pojistných podmínek upravujících způsoby zabezpečení (DPP P-205/14, článek 7).

### **Znalecké posudky**

V případě pojistné události vzniklé na pojištěné věci umělecké, historické nebo sběratelské hodnoty (dále jen "věc") je pojištěný povinen prokázat hodnotu věci řádným a hodnověrným znaleckým posudkem vyhotoveným před vznikem škody. Pokud pojištěný znalecký posudek nedoloží, pojistitel vyplatí oprávněné osobě za věc, ke které nebude doložen znalecký posudek, pojistné plnění ve smyslu ustanovení pojistných podmínek a této pojistné smlouvy, maximálně však do výše 100 000 Kč.

### **Pokladní systémy EET - majetkové pojištění**

Ujednává se, že pojištění sjednané touto pojistnou smlouvou se vztahuje také na pokladní systémy elektronické evidence tržeb (EET), včetně základního software, a to v rozsahu uvedeném v této pojistné smlouvě.

### **Náklady na obranu proti sankci uložené dle zákona o evidenci tržeb (EET)**

V případě pojistné události na pojištěném pokladním systému EET poskytne pojistitel také náhradu účelně vynaložených nákladů na právní obranu pojištěného proti sankci uložené za správní delikt spočívající v porušení povinnosti uložené zákonem o evidenci tržeb v důsledku výše uvedené pojistné události.

Z pojištění bude poskytnuta náhrada účelně vynaložených nákladů na obranu pojištěného ve správním řízení i řízení před soudem v rámci správního soudnictví, včetně nákladů právního zastoupení. Náklady právního zastoupení, které přesahují mimosmluvní odměnu advokáta v České republice stanovenou příslušnými právními předpisy, uhradí pojistitel pouze v případě, že se k tomu předem písemně zavázal. Pojistitel nehradí náklady uvedené v tomto ujednání, jestliže byl pojištěný v souvislosti se škodnou událostí uznán vinným úmyslným trestným činem, pokud již tyto náklady uhradil, má proti pojištěnému právo na vrácení vyplacené částky.

Na úhradu nákladů na obranu proti sankci uložené dle zákona o evidenci tržeb poskytne pojistitel pojištění plnění maximálně do výše limitu pojištění plnění 50 000 Kč v souhrnu ze všech pojištných událostí nastalých v průběhu jednoho pojištného roku.

V případě vzniku nároku na náhradu nákladů na obranu proti sankci uložené dle zákona o evidenci tržeb v souvislosti s více pojištnými událostmi z více pojištění sjednaných u pojistitele uvedeného v této pojištné smlouvě, které vznikly z totožné příčiny, poskytne pojistitel na náhradu takových nákladů v souhrnu ze všech takových pojištných událostí pojištění plnění maximálně do výše 50 000 Kč.

#### 4. POJIŠTĚNÍ ODPOVĚDNOSTI ZA ÚJMU

##### 4.1 POJIŠTĚNÉ SUBJEKTY

Pojištění odpovědnosti za újmu se vztahuje na subjekty uvedené v článku 1, odstavci 1 této smlouvy.

##### 4.2 HLAVNÍ ČINNOSTI A VÝŠE HRUBÝCH PŘÍJMŮ

Předpokladem plnění pojistitele je současně splnění následujících podmínek:

- újma byla způsobena v souvislosti s činností, která spadá do předmětu činnosti pojištěného vymezeného v čl. 1. odst. 2,
- pojištěný je v době vzniku škodné události oprávněn k provozování příslušné činnosti na základě obecně závazných právních předpisů,
- odpovědnost za újmu způsobenou v souvislosti s příslušnou činností není z pojištění vyloučena touto pojištnou smlouvou, pojištnými podmínkami nebo zvláštními ujednáními vztahujícími se k pojištění.

##### Více oborů činnosti

Pokud činnost (některá z činností), na niž se vztahuje pojištění sjednané touto smlouvou, zahrnuje více oborů či podskupin (dále jen „obory činnosti“) – jako např. obory činnosti živnosti volné, vztahuje se pojištění pouze na ty obory činnosti, které jsou výslovně uvedeny ve smlouvě, resp. jejich přílohách. Nejsou-li obory činnosti ve smlouvě výslovně uvedeny, vztahuje se pojištění na ty obory činnosti, které má pojištěný uvedeny v příslušném rejstříku, registru nebo jiné veřejné evidenci ke dni sjednání pojištění.

##### Hlavní činnosti pojištěného

Za hlavní činnosti se považují činnosti s nejvyšším podílem na hrubých ročních příjmech pojištěného:

- provádění staveb, jejich změn a odstraňování
- poskytování služeb pro zemědělství zahrnmctví, rybníkářství, lesnictví a myslivost
- přípravné a dokončovací stavební práce, specializované stavební činnosti

Činnosti, které jsou z pojištění odpovědnosti za újmu, případně z pojištění odpovědnosti za újmu způsobenou vadou výrobku nebo vadou práce po předání vyloučeny nebo u nichž je možno sjednat limit pojištného plnění maximálně do výše **5 000 000 Kč**, jsou uvedeny v **ZSU-500/20**, která tvoří nedílnou součást této pojištné smlouvy.

##### Hrubé roční příjmy

Výše hrubých ročních příjmů za předcházející rok: **do 10 000 000 Kč**

Pojištěný je povinen oznámit pojistiteli bez zbytečného odkladu zvýšení hrubých ročních příjmů nad částku **12 000 000 Kč**

##### 4.3 ZÁKLADNÍ POJIŠTĚNÍ

Pojištění se sjednává v rozsahu a za podmínek uvedených v následující tabulce/následujících tabulkách

Územní platnost:	Česká republika			
Rozsah pojištění	Limit pojištného plnění	Sublimit pro výrobek*	Spoluúčast	Roční pojištné
Pojištění se vztahuje na povinnost nahradit újmu <b>včetně</b> újmy způsobené vadou <b>výrobku a vadou práce po předání.</b>	30 000 000 Kč	v rámci limitu pojištného plnění	2 500 Kč	13 743 Kč

\* sublimitem pro výrobek se rozumí sublimit pro újmu způsobenou vadou výrobku nebo vadou vadně vykonané práce, která se projeví po jejím předání.

##### 4.4 PŘEHLED SJEDNANÝCH PŘIPOJIŠTĚNÍ

Územní platnost:		Česká republika		
Kód	Rozsah	Horní hranice plnění	Spoluúčast	Roční pojištné



<b>Z</b>	Újma způsobená na movité věci převzaté nebo užívané <b>včetně</b> převzatých motorových vozidel	sublimit:	200 000 Kč	2 500 Kč	2 400 Kč
<b>G</b>	Regresy nákladů orgánů zdravotního a nemocenského pojištění	sublimit:	1 000 000 Kč	2 500 Kč	600 Kč
<b>C</b>	Čistá finanční škoda <b>včetně</b> čisté finanční škody způsobené vadou výrobku nebo vadou práce po předání	sublimit:	300 000 Kč	10 % min 5000 Kč, max 10 000 Kč	1 800 Kč

#### 4.5 DEFINICE SJEDNANÝCH PŘIPOJIŠTĚNÍ

##### **Připojištění Z**

**Připojištění "Z" se vztahuje na povinnost nahradit újmu způsobenou na movité věci, kterou pojištěný převzal za účelem provedení objednané činnosti (dále jen "převzatá věc"), nebo na movité věci nebo zvířeti, které pojištěný oprávněně užívá nebo požívá (dále jen "užívaná věc").**

Pojištění se nevztahuje na povinnost nahradit újmu na:

- užívaných motorových vozidlech,
- převzatém zvířeti.
- převzatých motorových vozidlech, pokud je pojištěný nepřevzal proto, aby na nich provedl objednanou činnost (např. opravu), ale proto, aby pro osobu, od které je převzal, provedl objednanou činnost (splnil závazek) s jejich pomocí, jako prostředku k provedení objednané činnosti.

##### Převzaté motorové vozidlo

Připojištění se vztahuje také na povinnost nahradit újmu na motorovém vozidle, které pojištěný převzal za tím účelem, aby na něm provedl objednanou činnost (např. opravu).

Připojištění se vztahuje také na povinnost nahradit újmu na motorovém vozidle, které pojištěný převzal, aby na něm provedl objednanou činnost, pokud újma na takovém vozidle byla způsobena:

- a) v souvislosti s provozem motorových vozidel (odchylně od čl. 2 odst. 1) písm. b) ZPP P-600/14);
- b) v době, kdy pojištěný takové vozidlo oprávněně přepravuje za tím účelem, aby na něm mohl provést objednanou činnost, na kterou se vztahuje pojištění sjednané touto pojistnou smlouvou a která sama nespočívá v přepravě vozidla (např. přeprava vozidla z místa bydliště objednatele či z místa dopravní nehody do provozovny pojištěného za účelem provedení opravy vozidla).

Pojistitel není povinen poskytnout pojistné plnění ze škodných událostí vzniklých v souvislosti s přepravou převzatého poškozeného vozidla, pokud pojištěný před převzetím vozidla neprovedl takové zdokumentování rozsahu poškození vozidla (např. fotografickým či filmovým záznamem), na jehož základě bude možné v případě škodné události určit rozsah, v němž bylo vozidlo poškozeno před jeho převzetím pojištěným.

Z rozšíření připojištění v rozsahu uvedeném v písm. a) a b) poskytne pojistitel plnění do výše sublimitu sjednaného pro připojištění "Z", maximálně však do 1 000 000 Kč z jedné pojistné události a současně v souhrnu ze všech pojistných událostí nastalých v průběhu jednoho pojistného roku v rámci sublimitu sjednaného pro připojištění "Z".

Pokud ke škodě došlo při dopravní nehodě, je podmínkou vzniku práva na plnění z pojištění splnění povinnosti ve vztahu k oznámení dopravní nehody, případně sepsání záznamu o dopravní nehodě vyplývajících z obecně závazných právních předpisů. V případě, že z právních předpisů nevyplývá povinnost oznámit dopravní nehodu policii nebo sepsat společný záznam o dopravní nehodě, je pojištěný povinen zabezpečit dostatečné důkazy o okolnostech, místě vzniku a rozsahu škody (např. fotografickým či filmovým záznamem).

##### Ztráta klíče

Pojistitel poskytne z tohoto připojištění nad rámec čl. 1 ZPP P-600/14 v případě pojistné události spočívající v povinnosti pojištěného poskytnout náhradu újmy způsobené ztrátou či odcizením klíče příp. obdobného nástroje sloužících k řádnému uzamykání a odemykání (dále jen "klíč"), který pojištěný převzal nebo jej oprávněně užívá v souvislosti s činností, ve vztahu k níž je sjednáno pojištění odpovědnosti za újmu, také náhradu nákladů prokazatelně a účelně vynaložených k odvrácení nebezpečí zneužití klíče k neoprávněnému vniknutí do uzamčeného objektu (prostoru) na:

- a) výměnu stávající vložky (vloček) zámků za vložku stejného či srovnatelného typu, včetně nákladů na pořízení klíčů k nové vložce v množství, v jakém existovaly k vložce vyměňované, nebo
- b) přenastavení vložky a výrobu nových klíčů té úrovně klíčového systému (např. systému generálního klíče), do které patří ztracený/ odcizený klíč, v množství, v jakém k vložce existovaly před ztrátou či odcizením klíče, pokud je takové řešení technicky možné, nebo
- c) překódování/ přeprogramování zamykacích mechanismů či jejich příslušenství, pokud je takové řešení technicky možné

Přichází-li v úvahu více možností řešení uvedených pod písm. a) až c), uhradí pojistitel náklady pouze na nejchopodárnější (nejlevnější) z nich.

Náhrada nákladů uvedených pod písm. a) až c) se pro účely tohoto pojištění posuzuje obdobně jako náhrada újmy a platí pro ni přiměřené podmínky vztahující se k odpovědnosti za újmu.

Na úhradu nákladů uvedených pod písm. a) až c) poskytne pojistitel pojistné plnění maximálně do výše 10 % sublimitu pro připojištění "Z", maximálně však 30 000 Kč z jedné pojistné události a současně v souhrnu ze všech pojistných událostí nastalých v průběhu jednoho pojistného roku v rámci sublimitu sjednaného pro připojištění "Z"; výše plnění za tyto náklady současně nepřesáhne výši sublimitu sjednaného pro připojištění "Z".

##### Zabezpečení

Pojištěný je povinen uložit a zabezpečit převzaté a užívané věci podle jejich charakteru a hodnoty tak, aby toto zabezpečení minimálně odpovídalo předepsanému způsobu zabezpečení vyplývajícímu z pojistných podmínek upravujících způsobu zabezpečení. Je-li požadovaný způsob zabezpečení stanoven ve vazbě na horní hranici pojistného plnění, pojištěný porušil povinnost vyplývající z předchozí věty a porušení této povinnosti mělo podstatný vliv na vznik pojistné události, její průběh nebo na zvětšení rozsahu jejích následků, neposkytne pojistitel z takové pojistné události plnění v rozsahu větším, než jaký podle Dodatkových pojistných podmínek upravujících způsobu zabezpečení odpovídá skutečnému způsobu zabezpečení věci v době vzniku pojistné události.

#### Horní hranice plnění

Na úhradu všech pojistných událostí z připojištění "Z" vzniklých z příčin nastalých během jednoho pojistného roku poskytne pojistitel pojistné plnění v souhrnu maximálně do výše sjednaného sublimitu pro toto připojištění.

### **Připojištění G**

#### **Připojištění "G" se vztahuje na:**

- náhradu nákladů na hrazené služby vynaložené zdravotní pojišťovnou,
- regresní náhradu orgánu nemocenského pojištění v souvislosti se vznikem nároku na dávku nemocenského pojištění,

pokud taková povinnost vznikla v důsledku pracovního úrazu nebo nemoci z povolání, které utrpěl zaměstnanec pojištěného.

Tyto náhrady se pro účely pojištění posuzují obdobně jako náhrada újmy a platí pro ně přiměřené podmínky pojištění odpovědnosti za újmu.

#### Horní hranice plnění

Na úhradu všech pojistných událostí z připojištění "G" vzniklých z příčin nastalých během jednoho pojistného roku poskytne pojistitel pojistné plnění v souhrnu maximálně do výše sjednaného sublimitu pro toto připojištění.

### **Připojištění C**

#### **Připojištění "C" se vztahuje na odpovědnost za čistou finanční škodu, včetně škody způsobené vadou výrobku a vadou práce po předání**

Nad rámec čl. 1 ZPP P-600/14 se připojištění odpovědnosti za čistou finanční škodu vztahuje na právním předpisem stanovenou povinnost pojištěného nahradit škodu, která vznikla jinému jinak, než jako:

- škoda na věci, kterou se rozumí škoda způsobená na hmotné věci jejím poškozením, zničením nebo ztrátou,
- škoda na živém zvířeti způsobená jeho usmrcením, ztrátou nebo zraněním,
- následná finanční škoda vzniklá jako přímý důsledek újmy na životě nebo zdraví člověka, škody na věci nebo škody na zvířeti.

Kromě výluk uvedených v pojistné smlouvě, pojistných podmínkách nebo smluvních ujednáních vztahujících se k pojištění odpovědnosti za újmu se toto připojištění dále nevztahuje na povinnost nahradit čistou finanční škodu způsobenou:

- a) prodlením se splněním smluvní povinnosti, nedodržením lhůt nebo termínů, s výjimkou lhůt stanovených právním předpisem, soudem nebo jiným orgánem veřejné moci,
- b) porušením takové povinnosti, která byla dohodnuta nebo převzata nad rámec povinností stanovených přímo v právním předpisu, vč. právně závazných technických norem (přísněji, v širším rozsahu),
- c) vadou činnosti auditora, znalce, advokáta, notáře, likvidátora, samostatného likvidátora pojistných událostí, dražebníka, exekutora nebo poskytovatele zdravotních služeb,
- d) vadou projektové, konstrukční, návrhářské, grafické, vyměřovací či zaměřovací, výzkumné, zkušební, analytické, testovací, kontrolní, dozorové, revizní, informační, poradenské, konzultační, účetní, plánovací, zprostředkovatelské, tlumočnické či překladatelské činnosti, jakékoli duševní tvůrčí činnosti nebo činnosti spočívající v zastupování, oceňování majetku, správě majetku (včetně finančních hodnot) nebo vymáhání pohledávek,
- e) v souvislosti s jakoukoli finanční či platební transakcí, včetně obchodování s cennými papíry či jejich dražby,
- f) v souvislosti s úschovou finančních hodnot,
- g) výkonem funkce člena statutárního nebo kontrolního orgánu právnické osoby,
- h) porušením práv z průmyslového nebo jiného duševního vlastnictví (např. práv na patent, práv z ochranných známek a průmyslových vzorů, práv na ochranu obchodní firmy a označení původu, práv autorských a práv s nimi souvisejících),
- i) poskytováním software nebo hardware, činností související se zpracováním nebo poskytováním dat, hostingovými a souvisejícími činnostmi nebo webovými portály,
- j) porušením povinnosti mlčenlivosti.

Bez ohledu na jakákoli jiná ujednání s výjimkou výslovně v pojistné smlouvě uvedeného odchýlného ujednání právě od tohoto ujednání pro připojištění "C" - neuhradí pojistitel čistou finanční škodu, jejíž náhradu je pojištěný povinen poskytnout osobám uvedeným v čl. 2 odst. 4) ZPP P-600/14.

Pojistitel poskytne pojistné plnění z tohoto připojištění také z pojistných událostí vzniklých v důsledku příčiny, která nastala v době trvání připojištění "C" sjednaného u pojistitele uvedeného v této pojistné smlouvě pojistnou smlouvou (případně více na sebe navazujícími pojistnými smlouvami), bezprostředně předcházející(mu) této pojistné smlouvě (podmínkou je nepřetržitě trvání připojištění). Z pojistných událostí uvedených v předchozí větě však nebude poskytnuto pojistné plnění v rozsahu větším, než jaký odpovídá rozsahu připojištění "C" sjednanému pojistnou smlouvou platnou a účinnou v době vzniku příčiny škody.

#### Horní hranice plnění

Na úhradu všech pojistných událostí z připojištění "C" vzniklých z příčin nastalých během jednoho pojistného roku poskytne pojistitel pojistné plnění v souhrnu maximálně do výše sjednaného sublimitu pro toto připojištění.

## **SMLUVNÍ UJEDNÁNÍ K POJIŠTĚNÍ ODPOVĚDNOSTI ZA ÚJMU**

### Omezení pojistného plnění - jednonásobek

Na úhradu všech pojistných událostí nastalých během jednoho pojistného roku poskytne pojistitel odchylně od čl. 8 odst. 1) ZPP P:600/14 pojistné plnění v souhrnu maximálně do výše limitu pojistného plnění pro pojištění odpovědnosti za újmu.

## ČLÁNEK 3. VÝŠE A PLATBA POJISTNÉHO

### 1. Pojistné:

#### Pojistné nebezpečí

#### Roční pojistné

Pojištění pro případ živelního nebezpečí	4 824 Kč
Pojištění pro případ odcizení	7 996 Kč
Pojištění pro případ vandalismu	1 100 Kč
Pojištění strojů nebo elektronických zařízení pro případ jejich poškození nebo zničení nahodilou událostí	2 121 Kč
Pojištění odpovědnosti za újmu – základní	13 743 Kč
Pojištění odpovědnosti za újmu - připojištění	4 800 Kč
<b>Celkové roční pojistné před úpravou</b>	<b>34 584 Kč</b>

### 2. Slevy:

#### Typ slevy

#### Výše slevy

Sleva za délku pojistného období	5 %
Jiná sleva / přírážka	25 %
<b>Celkem sleva / přírážka</b>	<b>30 %</b>

### 3. Pojistné po slevách:

#### Celkové roční pojistné po úpravě

**24 209 Kč**

### 4. Pojistné období:

Sjednává se běžně pojistné s pojistným obdobím v délce **12** měsíců.

### 5. Pojistné za pojistné období je splatné vždy:

- k 2. 4.

každého roku na účet pojistitele.

Peněžní ústav: Česká spořitelna a.s.

Číslo účtu: 2226222

Kód banky: 0800

Konstantní symbol: 3558

Variabilní symbol: 8603279472

QR kód k vypínění platebního příkazu  
na platbu prvního pojistného:



## ČLÁNEK 4. HLÁŠENÍ ŠKODNÝCH UDÁLOSTÍ

Vznik škodné události hlásí pojistník bez zbytečného odkladu na níže uvedené kontaktní údaje:

Kooperativa pojišťovna, a.s., Vienna Insurance Group

CENTRUM ZÁKAZNICKÉ PODPORY

Centrální podatelna

Brněnská 634

664 42 Modřice

Tel: 957 105 105

datová schránka: n6tetn3

[www.koop.cz](http://www.koop.cz)

## ČLÁNEK 5. PROHLÁŠENÍ POJISTNÍKA

1. Pojistník potvrzuje, že před uzavřením pojistné smlouvy převzal v listinné nebo, s jeho souhlasem, v jiné textové podobě (např. na trvalém nosiči dat) Informace pro klienta a Informace o zpracování osobních údajů v neživotním pojištění a seznámil se s nimi. Pojistník si je vědom, že se jedná o důležité informace, které mu napomohou porozumět podmínkám sjednávaného pojištění, obsahují upozornění na důležité aspekty pojištění i významná ustanovení pojistných podmínek.
2. Pojistník dále potvrzuje, že v dostatečném předstihu před uzavřením pojistné smlouvy převzal v listinné nebo jiné textové podobě (např. na trvalém nosiči dat) dokumenty uvedené v čl. 1 odst. 3) smlouvy a seznámil se s nimi. Pojistník si je vědom, že tyto dokumenty tvoří nedílnou součást pojistné smlouvy a upravují rozsah pojištění, jeho omezení (včetně výluk), práva a povinnosti účastníků pojištění a následky jejich porušení a další podmínky pojištění a pojistník je jimi vázán stejně jako pojistnou smlouvou.
3. Pojistník prohlašuje, že má pojistný zájem na pojištění pojištěného, pokud je osobou od něj odlišnou.
4. Pojistník potvrzuje, že adresa jeho trvalého pobytu/bydliště či sídla a kontakty elektronické komunikace uvedené v této pojistné smlouvě jsou aktuální, a souhlasí, aby tyto údaje byly v případě jejich rozporu s jinými údaji uvedenými v dříve uzavřených pojistných smlouvách, ve kterých je pojistníkem nebo pojištěným, využívány i pro účely takových pojistných smluv. S tímto postupem pojistník souhlasí i pro případ, kdy pojistiteli oznámí změnu adresy trvalého pobytu/bydliště či sídla nebo kontaktů elektronické komunikace v době trvání této pojistné smlouvy.
5. Pojistník prohlašuje, že věci nebo jiné hodnoty pojistného zájmu pojištěné touto pojistnou smlouvou nejsou k datu uzavření smlouvy pojištěny proti stejným nebezpečím u jiného pojistitele.
6. Pokud tato pojistná smlouva, resp. dodatek k pojistné smlouvě (dále jen "smlouva") podléhá povinnosti uveřejnění v registru smluv (dále jen "registru") ve smyslu zákona č. 340/2015 Sb., zavazuje se pojistník k jejímu uveřejnění v rozsahu, způsobem a ve lhůtách stanovených citovaným zákonem. To nezbavuje pojistitele práva, aby smlouvu uveřejnil v registru sám, s čímž pojistník souhlasí. Pokud je pojistník odlišný od pojištěného, pojistník dále potvrzuje, že pojištěný souhlasí s uveřejněním smlouvy. Při vyplnění formuláře pro uveřejnění smlouvy v registru je pojistník povinen vyplnit údaje o pojistiteli (jako smluvní straně), do pole "**Datová schránka**" uvést: **n6tetn3** a do pole "**Číslo smlouvy**" uvést: **8603279472**. Pojistník se dále zavazuje, že před zasláním smlouvy k uveřejnění zajistí znečitelnění neuveřejnitelných informací (např. osobních údajů o fyzických osobách). Smluvní strany se dohodly, že ode dne nabytí účinnosti smlouvy jejím zveřejněním v registru se účinky pojištění, včetně práv a povinností z něj vyplývajících, vztahují i na období od data uvedeného jako počátek pojištění (resp. od data uvedeného jako počátek změn provedených dodatkem, jde-li o účinky dodatku) do budoucna.

## ČLÁNEK 6. ZPRACOVÁNÍ OSOBNÍCH ÚDAJŮ

1. V následující části jsou uvedeny základní informace o zpracování Vašich osobních údajů. Tyto informace se na Vás uplatní, pokud jste fyzickou osobou. Více informací, včetně způsobu odvolání souhlasu, možnosti podání námítky v případě zpracování na základě oprávněného zájmu, práva na přístup a dalších práv, naleznete v dokumentu Informace o zpracování osobních údajů v neživotním pojištění, který je trvale dostupný na webové stránce [www.koop.cz](http://www.koop.cz) v sekci "O pojišťovně Kooperativa".

### 2. Souhlas se zpracováním osobních údajů pro účely marketingu

Pojistitel bude s Vaším souhlasem zpracovávat Vaše **identifikační a kontaktní údaje, údaje pro ocenění rizika při vstupu do pojištění a údaje o využívání služeb**, a to pro účely:

- a) zaslání slev či jiných nabídek třetích stran, a to i elektronickými prostředky,
- b) zpracování Vašich osobních údajů nad rámec oprávněného zájmu pojistitele za účelem vyhodnocení Vašich potřeb a zaslání relevantnějších nabídek (jedná se o některé případy sledování Vašeho chování, spojování osobních údajů shromážděných pro odlišné účely, použití pokročilých analytických technik).

Tento souhlas je dobrovolný, platí po dobu neurčitou, můžete jej však kdykoliv odvolat. V případě, že souhlas neudělíte nebo jej odvoláte, nebudou Vám zaslány nabídky třetích stran a některé nabídky pojistitele nebude možné plně přizpůsobit Vaším potřebám. Máte také právo kdykoliv požadovat přístup ke svým osobním údajům.

Pojistník:

SOUHLASÍM  NESOUHLASÍM

### 3. Informace o zpracování osobních údajů bez Vašeho souhlasu

#### 3.1 Zpracování pro účely plnění smlouvy a oprávněných zájmů pojistitele

Pojistník bere na vědomí, že jeho identifikační a kontaktní údaje, údaje pro ocenění rizika při vstupu do pojištění a údaje o využívání služeb zpracovává pojistitel:

- a) pro účely kalkulace, návrhu a uzavření pojistné smlouvy, posouzení přijatelnosti do pojištění, správy a ukončení pojistné smlouvy a likvidace pojistných událostí, když v těchto případech jde o zpracování nezbytné pro **plnění smlouvy**, a
- b) pro účely zajištění řádného nastavení a plnění smluvních vztahů s pojistníkem, zajištění a soupojištění, statistiky a cenotvorby produktů, ochrany právních nároků pojistitele a prevence a odhalování pojistných podvodů a jiných protiprávních jednání, když v těchto případech jde o zpracování založené na základě **oprávněných zájmů** pojistitele. Proti takovému zpracování máte právo

kdykoli podat námitku, která může být uplatněna způsobem uvedeným v Informacích o zpracování osobních údajů v neživotním pojištění.

### 3.2 Zpracování pro účely plnění zákonné povinnosti

Pojistník bere na vědomí, že jeho identifikační a kontaktní údaje a údaje pro ocenění rizika při vstupu do pojištění pojišťitel dále zpracovává ke **splnění své zákonné povinnosti** vyplývající zejména ze zákona upravujícího distribuci pojištění a zákona č. 69/2006 Sb., o provádění mezinárodních sankcí

### 3.3 Zpracování pro účely přímého marketingu

Pojistník bere na vědomí, že jeho identifikační a kontaktní údaje a údaje o využívání služeb může pojišťitel také zpracovávat na základě jeho **oprávněného zájmu** pro účely zaslání svých reklamních sdělení a nabízení svých služeb; nabídku od pojišťitele můžete dostat elektronicky (zejména SMSkou, e-mailem, přes sociální sítě nebo telefonicky) nebo klasickým dopisem či osobně od zaměstnanců pojišťitele.

Proti takovému zpracování máte jako pojiistník právo kdykoli podat námitku. Pokud si nepřejete, aby Vás pojišťitel oslovoval s jakýmkoli nabídkami, zaškrtněte prosím toto pole: .

### 3.4 Povinnost pojištníka informovat třetí osoby

Pojistník se zavazuje informovat každého pojištěného, jenž je osobou odlišnou od pojištníka, a případně další osoby, které uvedl v pojistné smlouvě, o zpracování jejich osobních údajů.

### 3.5 Informace o zpracování osobních údajů zástupce pojištníka

Zástupce právnické osoby, zákonný zástupce nebo jiná osoba oprávněná zastupovat pojištníka bere na vědomí, že její identifikační a kontaktní údaje pojišťitel zpracovává na základě **oprávněného zájmu** pro účely kalkulace, návrhu a uzavření pojistné smlouvy, správy a ukončení pojistné smlouvy, likvidace pojistných událostí, zajištění a soupojištění, ochrany právních nároků pojišťitele a prevence a odhalování pojistných podvodů a jiných protiprávních jednání. Proti takovému zpracování má taková osoba právo kdykoli podat námitku, která může být uplatněna způsobem uvedeným v Informacích o zpracování osobních údajů v neživotním pojištění.

#### Zpracování pro účely plnění zákonné povinnosti

**Zástupce právnické osoby, zákonný zástupce nebo jiná osoba oprávněná zastupovat pojištníka bere na vědomí, že identifikační a kontaktní údaje pojišťitel dále zpracovává ke splnění své zákonné povinnosti** vyplývající zejména ze zákona upravujícího distribuci pojištění a zákona č. 69/2006 Sb., o provádění mezinárodních sankcí.

**3.6** Uzavřením pojistné smlouvy potvrzujete, že jste se důkladně seznámil se smyslem a obsahem souhlasu se zpracováním osobních údajů a že jste se před jejich udělením seznámil s dokumentem **Informace o zpracování osobních údajů v neživotním pojištění**, zejména s bližší identifikací dalších správců, rozsahem zpracovávaných údajů, právními základy (důvody), účely a dobou zpracování osobních údajů, způsobem odvolání souhlasu a právy, která Vám v této souvislosti náleží.

## ČLÁNEK 7. ZÁVĚREČNÁ USTANOVENÍ

1. Návrh pojišťitele na uzavření pojistné smlouvy (dále jen "nabídka") musí být pojištníkem přijat v termínu stanoveném pojišťitelem, a není-li takový termín stanoven, pak do jednoho měsíce ode dne doručení nabídky pojištníkoví. Odpověď s dodatkem nebo odchylkou od nabídky se nepovažuje za její přijetí, a to ani v případě, že se takovou odchylkou podstatně nemění podmínky nabídky.
2. Pojišťitel neposkytne pojistné plnění ani jiné plnění či službu z pojistné smlouvy v rozsahu, v jakém by takové plnění nebo služba znamenaly porušení mezinárodních sankcí, obchodních nebo ekonomických sankcí či finančních embarg, vyhlášených za účelem udržení nebo obnovení mezinárodního míru, bezpečnosti, ochrany základních lidských práv a boje proti terorismu. Za tyto sankce a embarga se považují zejména sankce a embarga Organizace spojených národů, Evropské unie a České republiky. Dále také Spojených států amerických za předpokladu, že neodporují sankcím a embargům uvedeným v předchozí větě.
3. Od pojistné smlouvy uzavřené formou obchodu na dálku má pojištník právo odstoupit písemně bez udání důvodu ve lhůtě 14 dnů ode dne jejího uzavření.

## ČLÁNEK 8. UPOZORNĚNÍ POJIŠTITELE DLE § 2789 ZÁKONA Č. 89/2012 SB., OBČANSKÉHO ZÁKONÍKU

Pojišťitel tímto ve smyslu § 2789 zákona č. 89/2012 Sb., občanského zákoníku, upozorňuje pojištníka (klienta) na následující nesrovnalosti mezi jeho požadavky a nabízeným pojištěním.

#### Přehled a důvody nesrovnalostí mezi požadavky klienta a nabízeným pojištěním:

Oproti požadavkům klienta pojistná smlouva neobsahuje tato pojištění nebezpečí:

#### V pojištění majetku:

- přepětí, podpětí zkrat (nepřímý úder blesku), a to na místě pojištění MZ

Pojištník (klient) si je těchto nesrovnalostí vědom a souhlasí se sjednáním pojištění tak, jak je mu nabízeno v tomto dokumentu

Tato smlouva obsahuje přílohy:

- ZSU-500/20 – Zvláštní smluvní ujednání k pojištění odpovědnosti za újmu

**Datum vzniku návrhu Pojistné smlouvy:**

**1. 4. 2021**

Termín stanovený pojistitelem pro přijetí návrhu pojistné smlouvy: 15 dní od vzniku návrhu pojistné smlouvy  
Marným uplynutím uvedeného termínu návrh pojistné smlouvy zaniká.

Poslední den termínu pro přijetí návrhu pojistné smlouvy: 16. 4. 2021

Tento návrh pojistné smlouvy lze přijmout výhradně zaplacením pojistného za první pojistné období.

Jméno, příjmení / název zástupce pojistitele (získatele): Hana Termerová

Zaměstnanec pojistitele

Získatelské číslo: 25308

Telefonní číslo: +420777672622

E-mail: htermerova@koop.cz

Jiří Sýkora  
Člen představenstva

Mgr. Filip Král  
Člen představenstva

Tato zvláštní smluvní ujednání (dále jen „ZSU“) jsou nedílnou součástí pojistné smlouvy.

V případě, že je jakékoli ustanovení těchto ZSU v rozporu s ustanovením pojistné smlouvy, má přednost příslušné ustanovení pojistné smlouvy. Nejsou-li ustanovení pojistné smlouvy a těchto ZSU v rozporu, platí ustanovení pojistné smlouvy i ZSU zároveň.

V případě, že je jakékoli ustanovení pojistných podmínek vztahujících se k pojištění odpovědnosti za újmu v rozporu s ustanovením těchto ZSU, má přednost příslušné ustanovení ZSU. Nejsou-li ustanovení pojistných podmínek a ZSU v rozporu, platí ustanovení pojistných podmínek a ZSU zároveň.

### **Článek 1 – Další výluky z pojištění**

Vedle výluk vyplývajících z příslušných ustanovení pojistných podmínek a pojistné smlouvy se pojištění nevztahuje na povinnost nahradit újmu způsobenou v souvislosti s:

- a) provozováním **tržnic a stánkovým prodejem v tržnicích**,
- b) provozováním **zastaváren, heren** (hazardní hry, výherní automaty), **non-stop pohostinských zařízení** (restaurací, barů apod.),
- c) provozováním a pořádáním akcí **motoristického sportu, paintballových střílení, bobových a motokárových drah, vozítek segway, lanových parků, bungee jumpingu, zorbingu, potápění, parasailingu, swoopingu, surfingu, raftingu, canyoningu, horolezeckého a lezeckého sportu** a obdobných aktivit,
- d) provozováním a pořádáním **circusových představení, poutí a pouťových atrakcí, zábavních parků**,
- e) pořádáním **tanečních zábav a diskoték pro více než 500 návštěvníků**,
- f) pořádáním koncertů a hudebních festivalů; tato výluka se neuplatní ve vztahu ke koncertům a festivalům v oblasti vážné, lidové nebo dechové hudby,
- g) činnosti **kaskadérů**,
- h) **porušováním integrity lidské kůže**; tato výluka se vztahuje pouze na povinnost nahradit újmu způsobenou na životě nebo zdraví v důsledku porušení integrity lidské kůže,
- i) **ochranou majetku a osob a službami soukromých detektivů**,
- j) činností **agentury práce**,
- k) **směnárenskou činností**,
- l) **hornickou činností** a činností prováděnou **hornickým způsobem, ražbou tunelů a štol**,
- m) výrobou, opravami, úpravami, přepravou, nákupem, prodejem, půjčováním, uschováváním a znehodnocováním **zbraní a bezpečnostního materiálu**.

### **Článek 2 – Další výluky z pojištění odpovědnosti za újmu způsobenou vadou výrobku a vadou práce po předání**

Vedle výluk vyplývajících z příslušných ustanovení pojistné smlouvy a pojistných podmínek se pojištění odpovědnosti za újmu způsobenou vadou výrobku a vadou práce po předání nevztahuje na povinnost nahradit újmu způsobenou v souvislosti s:

- a) výsledky **projektové, konstrukční, analytické, testovací, poradenské, konzultační, informační, účetní, plánovací, vyměřovací nebo zaměřovací (vč. zeměměřičké), výzkumné, překladatelské, zadavatelské, organizační** a jakékoli duševní tvůrčí činnosti,
- b) výsledky **zkusobní, kontrolní (vč. korekční) a revizní** činnosti, s výjimkou zkoušek, kontrol a revizí elektrických, plynových, hasičích, tlakových nebo zdvihacích zařízení, zařízení sloužících k vytápění nebo chlazení a určených technických zařízení v provozu,
- c) činností spočívajících v **zastupování, zprostředkování či obstarání, ve správě majetku a jiných finančních hodnot**,
- d) poskytováním **softwaru**, zpracováním a poskytováním **dat a informací**,
- e) poskytováním technických služeb k ochraně majetku a osob (např. montáž EZS, EPS), jde-li o újmu způsobenou v souvislosti s jakoukoli **nefunkčností či sníženou funkčností zařízení (systémů) určených k ochraně majetku a osob**,
- f) obchodem s **léčivky**, s výjimkou obchodu s volně prodejnými léčivými přípravky mimo lékárny,
- g) poskytováním **zdravotní a veterinární péče**,
- h) provozováním **tělovýchovných a sportovních zařízení, organizováním sportovní činnosti, poskytováním tělovýchovných služeb**, poskytováním **kosmetických, masérských, rekondičních a regeneračních služeb**,
- i) prováděním **geologických prací**,
- j) **úpravou a rozvodem vody, výrobou, rozvodem, distribucí a prodejem elektrické energie, plynu, tepla** apod. (tato výluka se vztahuje pouze na odpovědnost osob zabývajících se úpravou, výrobou, rozvodem, distribucí nebo prodejem předmětných médií),
- k) obchodem s **erotickým zbožím**.

## **Článek 5 – Pojištění odpovědnosti za újmu vyplývající z vlastnictví, držby nebo jiného oprávněného užívání nemovitosti**

1) Pokud je pojišťovací smlouvou sjednáno pojištění odpovědnosti za újmu:

- a) způsobenou v souvislosti s činností spočívající ve **výstavbě a následném prodeji nemovitostí** či v **nákupu a prodeji nemovitostí,**
- b) způsobenou v souvislosti s **pronájmem nemovitostí(-í)** nebo
- c) **výslovně v rozsahu odpovědnosti za újmu vyplývající z vlastnictví nebo držby nemovitostí(-í),**

vztahuje se takové pojištění odchýlně od čl. 1 odst. 6) ZPP P-600/14 na povinnost pojištěného nahradit újmu vyplývající z vlastnictví nebo držby **pouze těch nemovitostí,** které jsou v době vzniku škodné události z pojištění odpovědnosti za újmu **majetkově pojištěny** u pojistitele uvedeného v této pojišťovací smlouvě (i jinou pojišťovací smlouvou) **proti živelním pojistným nebezpečím,** a pozemků k takovým nemovitostem příslušejících.

2) Pojištění se nad rámec čl. 1 odst. 6) ZPP P-600/14 vztahuje na povinnost pojištěného nahradit újmu **vyplývající z vlastnictví nebo držby těch nemovitostí** (vč. pozemků k nim příslušejících), které:

- a) **slouží k výkonu činnosti,** pro kterou je touto pojišťovací smlouvou **sjednáno pojištění,** nebo
- b) jsou v době vzniku škodné události z pojištění odpovědnosti za újmu sjednaného touto pojišťovací smlouvou **majetkově pojištěny** touto pojišťovací smlouvou proti **živelním pojistným nebezpečím.**

Pro účely pojištění v rozsahu písm. b) se za pojištěného považuje vlastník nemovitosti, a to i případně, že je odlišný od pojištěného pro účely pojištění odpovědnosti za újmu uvedeného v pojišťovací smlouvě.

3) Pojištění odpovědnosti za újmu vyplývající z vlastnictví nemovitosti, která je v době vzniku škodné události z pojištění odpovědnosti za újmu sjednaného touto pojišťovací smlouvou majetkově pojištěná u pojistitele uvedeného v této pojišťovací smlouvě proti živelním pojistným nebezpečím, se odchýlně od čl. 2 odst. 4) písm. b) a c) ZPP P-600/14 vztahuje také na případnou odpovědnost pojištěného za újmu způsobenou osobám uvedeným v citovaných ustanoveních

4) Odchýlně od čl. 2 odst. 4) písm. b) a c) ZPP P-600/14 se pojištění vztahuje také na případnou odpovědnost za škodu, za kterou pojištěný odpovídá osobám uvedeným v citovaných ustanoveních, pokud se jedná o škodu způsobenou na budově oprávněně užívané pojištěným k provozování činnosti, na kterou se vztahuje pojištění odpovědnosti za újmu sjednané touto pojišťovací smlouvou, a pozemku k takové budově příslušejícímu, a to za podmínky, že předmětná budova je v době vzniku škodné události z pojištění odpovědnosti za újmu sjednaného touto pojišťovací smlouvou majetkově pojištěná u pojistitele uvedeného v této pojišťovací smlouvě proti živelním pojistným nebezpečím. Z pojištění v tomto rozšířeném rozsahu poskytne pojistitel ze všech pojistných událostí vzniklých z příčin nastalých v průběhu jednoho pojišťovacího roku pojištění plnění v souhrnu maximálně do výše limitu pojišťovacího plnění pro pojištění odpovědnosti za újmu a v jeho rámci („sublimit“), výše plnění ze všech pojistných událostí vzniklých v průběhu jednoho pojišťovacího roku však současně nesmí v souhrnu přesáhnout výši pojišťovací částky sjednané pro majetkové pojištění předmětné budovy proti živelním pojistným nebezpečím u pojistitele uvedeného v této pojišťovací smlouvě.

## **Článek 6 – Rozhodný rozsah pojištění**

1) Pojstítel poskytne pojištění plnění za podmínek a v rozsahu pojištění účinných v okamžiku, kdy nastala příčina vzniku újmy; tím nejsou dotčena ujednání uvedená v čl. 5 ZPP P-600/14.

2) V případě újmy způsobené vadou výrobku se za okamžik příčiny vzniku újmy považuje okamžik, kdy byl konkrétní výrobek, který způsobil újmu, pojištěným úplatně nebo bezúplatně předán za účelem distribuce nebo používání nebo k němu bylo pojištěným převedeno vlastnické právo.