

Mezi níže uvedenými smluvními stranami se uzavírá tato

Smlouva o dílo

na správu, údržbu a servis vybraných zdvihacích zařízení

(na provádění prohlídek, revizí, odstraňování závad, havarijní služba atd.)

Objednatel

Obchodní firma, jméno, název:

**Školní jídelna, Praha 10, Vršovická 68/1429,
příspěvková organizace**

Sídlo:

Vršovická 1429/68, Vršovice, 101 00 Praha 10

Rejstříkový soud:

Městský soud v Praze, oddíl Pr 946

Identifikační číslo:

712 12 311

Daňové identifikační číslo:

CZ17212311

Banka:

Raiffeisenbank a.s.

Číslo účtu / kód banky:



Jednající:

Ve věci smlouvy oprávněn jednat:

Ve věcech oprav výtahů oprávněn jednat:

Telefon, e-mail:

Zhotovitel

Obchodní firma:

Helgos s.r.o.

Sídlo - ulice, číslo:

Revoluční 8

Sídlo - PSČ, město:

40001 Ústí nad Labem

Rejstříkový soud:

Krajský soud v Ústí nad Labem, odd. C, vložka 2570

Identifikační číslo:

46711732

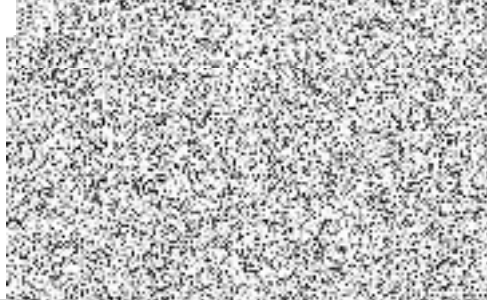
Daňové identifikační číslo:

CZ46711732

Banka:

ČSOB Ústí nad Labem

Číslo účtu / kód banky:



Jednající:

Ve věci smlouvy oprávněn jednat:

Ve věcech oprav výtahů oprávněn jednat:

Kontaktní adresa:

Telefon:

Datum účinnosti smlouvy od:

15.07. 2022 (nebude-li do tohoto data smlouva uveřejněna v Registru smluv dle č. 6.1. této smlouvy, nabyde účinnosti dnem jejího uveřejnění)

Hlášení provozních poruch:



1 Předmět smlouvy

Zhotovitel se zavazuje pro objednatele provádět servisní činnosti (revizí, odstraňování závad, havarijní služba atd.) zdvihacích zařízení, a to za podmínek sjednaných v této smlouvě a v souladu s obecně platnými předpisy a normami účinnými ke dni provádění servisu zdvihacích zařízení (dále jen platné právní předpisy a normy) v zájmu udržování jejich dobrého technického stavu a vysoké provozuschopnosti. Tato smlouva o dílo se vztahuje výhradně na ta zařízení, která jsou uvedena v článku 5 této smlouvy.

1.1 Servisní činnosti

Servisní činnosti na zdvihacím zařízení jsou plánovány a prováděny zhotovitelem v souladu s ustanoveními platných právních předpisů a norem, respektujíc provozní podmínky a technologie (druh) jednotlivých zařízení. Servisní činnosti zahrnují činnosti uvedené dále v tomto článku 1.1. a jejich provádění zhotovitelem je zahrnuto v paušální ceně sjednané v čl. 2 této smlouvy, nestanoví-li tato smlouva výslovně jinak

Zhotovitel bude provádět záznamy v Knize odborných prohlídek výtahu, která bude zhotoviteli, objednateli, státnímu odbornému dozoru a inspekčnímu orgánu kdykoliv k dispozici pro kontrolu provedených činností. Kniha odborných prohlídek výtahu je uložena v sídle firmy zhotovitele.

1.1.1 Pravidelná preventivní údržba - zahrnuto do paušálu

je prováděna za účelem zajištění spolehlivosti a provozní způsobilost servisovaných zdvihacích zařízení a zahrnuje:

- ♦ mazání a doplnění olejů zařízení dle mazacího plánu, který je stanoven výrobcem výtahu. Pokud tento plán výrobcem výtahu stanoven není, bude tento plán stanoven zhotovitelem.
- ♦ čištění zařízení od provozních nečistot výtahu
- ♦ kontrolu funkčního stavu normou či návodem stanovených částí výtahu, jejich nastavení a seřízení dle předem určeného časového harmonogramu, který je stanoven resp. sestaven zhotovitelem.

Na žádost objednatele je zhotovitel povinen objednatele informovat o uvedeném harmonogramu, případně o jeho změně v návaznosti na plnění povinností zhotovitele dle této smlouvy.

Potřebný pomocný materiál, oleje, mazadla a čisticí prostředky jsou zahrnuty v paušální ceně a jejich likvidace je zajištěna v souladu se zákonem o ochraně životního prostředí.

1.1.2 Odborné prohlídky (revize) – zahrnuto do paušálu

Odborné prohlídky jsou zajišťovány zhotovitelem v rozsahu dle normy ČSN 27 4002 ve lhůtách stanovených touto normou, a to v závislosti na druhu a kategorii výtahu. Kategorie výtahů jsou odvozeny od data uvedení výtahu do provozu a účelu používání. V případě změny uvedené technické normy budou odborné prohlídky zhotovitelem prováděny v návaznosti na změnu této normy. Zápisy o provedení odborné prohlídky jsou zaznamenávány v „Knize odborných prohlídek“, které jsou uloženy ve smyslu čl. 1.1. Tímto je zároveň sjednán způsob plnění informační povinnosti zhotovitele ve smyslu ČSN 27 4002. Prohlídky jsou prováděny v souladu s ČSN 274002, ČSN 274007.

1.1.3 Odborné zkoušky a posuzování provozních rizik výtahů – zahrnuto do paušálu

Zhotovitel zajišťuje v pravidelných intervalech provádění Odborných zkoušek k ověření funkce a způsobilosti k dalšímu provozu zahrnující i prověření elektrického zařízení výtahu jakož i posouzení provozních rizik. Zkoušky jsou prováděny v souladu s ČSN 274002, ČSN 274007 a ČSN EN 81-1, 23. S výsledky odborných zkoušek a posouzení provozních rizik včetně nápravných opatření je neprodleně seznamována určená osoba objednatele formou písemného protokolu.

1.1.4 24 hodinový dispečink – zahrnuto do paušálu

Zhotovitel provozuje ke dni podpisu této smlouvy telefonní linku, která umožňuje objednateli **telefonní oznámení poruchy** 24 hodin denně po celý rok (pohotovostní výjezd je fakturován dle HZS dle bodu 2.8.).

1.1.5 Odstraňování běžných provozních poruch bez potřeby náhradních dílů v pracovní době – zahrnuto do paušálu

Dle telefonické (ve smyslu čl. 1.1.5) nebo písemné objednávky objednatele bude zhotovitel zajišťovat odstranění provozních poruch výtahů v čase dohodnutém v člancích 4.1, 4.2, 4.3 a 4.4 této smlouvy.

Jestliže porucha není způsobena důsledkem běžného provozu a užívání zařízení, nebo její odstranění si vyžaduje dodání náhradního dílu v ceně nad 200,00 Kč na výtahovou jednotku, jsou tyto výkony účtovány zvlášť, nad rámec paušální ceny této smlouvy. Pro tyto případy je zhotovitel oprávněn účtovat objednateli výkony spojené s opravou nahlášené provozní poruchy na základě zakázkového listu podepsaného za objednatele pověřenou osobou. Nebude-li výslovně dohodnuto jinak, za pověřenou osobu objednatele se považuje osoba, která nahlásila či požádala o výkon ve smyslu shora uvedeném nebo osoba, která bude přítomna nebo zastížena pracovníkem zhotovitele u servisovaného zdvihacího zařízení při provádění respektive ukončení výkonu zhotovitele. V případech, kdy do ukončení výkonu pracovníci zhotovitele nezastihnou v místě žádnou osobu ze strany objednatele, vyznačí zhotovitel na pracovním výkazu v místě podpisu objednatele „nezastížen“.

1.1.6 Školení personálu objednatele - zahrnuto do paušálu

Objednatel v případě potřeby určí dozorce předmětných zařízení a zhotovitel provede jejich zaškolení, včetně seznámení s postupy bezpečného vyproštění uvězněných pasažérů z kabiny výtahu (u výtahů pro dopravu osob). Tato školení jsou prováděna odbornými servisními pracovníky zhotovitele v souladu s platnými předpisy a normami.

1.1.7 Případný poplatek za náklady na provoz komunikačního zařízení výtahu (nouzový telefon) bude přefakturován objednateli (pokud si ho objednatel nehradí sám)

1.2 Další služby (nad rámec sjednané paušální ceny)

Zhotovitel zajišťuje služby a výkony uvedené v tomto článku 1.2. níže, a to na základě samostatné objednávky objednatele. Objednávka objednatele musí být učiněna v písemné formě, e-mailem nebo telefonicky (nestanoví-li tato smlouva výslovně jinak) s následujícím obsahem:

- a) vymezení zdvihacího zařízení, kterého se má služba či výkon týkat (případně odkaz na tuto smlouvu)
- b) specifikace výkonu či služby

Zhotovitel je povinen v závislosti na druhu požadovaného výkonu provést pro objednatele objednanou službu či výkon v souladu s platnou normou, ve lhůtě přiměřené či obvyklé vzhledem k povaze a rozsahu objednaného plnění počítané ode dne potvrzení objednávky objednatele zhotovitelem. Nebude-li potvrzenou objednávkou výslovně dohodnuto jinak, bude cena za provedený výkon či službu dle objednávky stanovena zhotovitelem s přihlédnutím k cenám obvyklým na trhu. Taktéž cena použitého materiálu a cena náhradních dílů bude stanovena stejným způsobem.

Další nabízené služby a výkony zhotovitele zahrnují:

a) Plánované opravy a dostupnost náhradních dílů

Všechny plánované opravy spojené s výměnou náhradních dílů jsou prováděny zhotovitelem na základě jeho písemné nabídky odsouhlasené objednatelem, jak je uvedeno výše.

Schvalování a provádění oprav výtahu:

- ◆ Cena opravy do 5.000,- Kč bez DPH zjištěná při nahlášené poruše výtahu – oprava provedena neprodleně, případně je informován zástupce objednatele.
- ◆ Cena opravy do 20.000,- Kč bez DPH zjištěná při nahlášené poruše nebo vyplývající ze závad zjištěných při odborné prohlídce a zkoušce - oprava je provedena na základě objednávky zaslané e-mailem oprávněnou osobou objednatele.
- ◆ Cena opravy nad 20.000,- Kč bez DPH – opravy jsou vždy podloženy nabídkou od zhotovitele a jsou prováděny po zaslání objednávky mailem od oprávněné osoby objednatele.

Fakturace oprav je dle článku 2.8 této smlouvy.

b) Technická asistence

Technická asistence zahrnuje tyto služby a výkony:

◆ Inspekční prohlídky

Zhotovitel poskytne na základě požadavku objednatele odborný personál pro potřebnou technickou asistenci u inspekčních prohlídek.

◆ Poradenství

S výsledky odborných a úředních zkoušek včetně posouzení provozních rizik je neprodleně seznamována pověřená osoba objednatele včetně návrhu zhotovitele na potřebnou opravu nebo modernizaci zařízení k zajištění zvýšení bezpečnosti a spolehlivosti provozu, případně ke zlepšení technické úrovně a provedení.

◆ Pracovní personál zhotovitele

Veškeré servisní činnosti jsou prováděny speciálně k tomu vyškoleným personálem.

- 1.3. Smluvní strany se dohodly, že servisní činnosti stejně jako další služby a výkony související se zdvihacím zařízením a rámcově vymezené v této smlouvě po dobu platnosti této smlouvy budou prováděny pouze zhotovitelem v souladu s požadavkem ČSN 27 4002.
- 1.4. Objednatel je povinen projednat se zhotovitelem předem změnu druhu a účelu způsobu používání zdvihacího zařízení.

2 Platební a cenová ujednání

- 2.1 Měsíční cena uvedená v článku 5 této smlouvy za činnosti prováděné zhotovitelem dle čl. 1.1. této smlouvy je stanovena dohodou a v závislosti na režimu provádění servisních činností ke dni podpisu této smlouvy. Tato cena je cenou paušální. V případě nutnosti změny tohoto režimu z důvodu nutnosti uvedení servisních činností dle této smlouvy do souladu s požadavky platné normy, smluvní strany upraví smlouvu v souladu s touto změnou.
- 2.2 Daň z přidané hodnoty paušální ceny se řídí vždy ustanoveními platných zákonných předpisů ke dni vzniku nároku na úhradu ceny.
- 2.3 Paušální cena je splatná čtvrtletně. Zhotovitel bude paušální cenu fakturovat objednateli čtvrtletně tak, že příslušnou fakturu vystaví a odešle objednateli v posledním týdnu příslušného čtvrtletí. První fakturace bude provedena koncem čtvrtletí v počátku účinnosti této smlouvy uvedeném na titulní straně.
- 2.4 Splatnost faktur je 21 dní od data odeslání faktury objednateli. Při opožděné platbě je zhotovitel oprávněn požadovat na objednateli smluvní pokutu ve výši 0,05 procenta z dlužné částky denně. Ujednáním o smluvní pokutě není dotčen nárok zhotovitele na úplnou náhradu škody.
- 2.5 V případě prodlení platby o více než 30 dnů upozorní zhotovitel písemně objednatele na tuto skutečnost.
- 2.6 Smluvní strany se dohodly, že paušální cena se každoročně upravuje o výši indexu cen tržních služeb v produkční sféře za předchozí rok publikovaný Českým statistickým úřadem. Takto změněná cena bude zhotovitelem fakturovaná od následujícího měsíce po oficiálním zveřejnění indexu cen tržních služeb v produkční sféře Českým statistickým úřadem. O této skutečnosti bude zhotovitel písemně informovat objednatele.
- 2.7 Smluvní strany se dohodly, že cena za další služby a výkony zhotovitele, které budou u zhotovitele objednány či jinak objednatelem požadovány ve smyslu čl. 1.2. této smlouvy, je zhotovitel oprávněn objednateli účtovat po provedení služby či výkonu. Pro fakturaci a splatnost účtované ceny platí ustanovení čl. 2.2. a 2.4. shora.

- 2.8 Služby prováděné nad rámec paušálu v pracovní době budou účtovány ve sjednané ve výši 450,- Kč bez DPH./hod
Za výjezd pohotovostní služby bude účtováno 550,- Kč bez DPH/ hod
Materiál k provedení těchto prací bude účtován v cenách obvyklých.
Dopravné k těmto službám činí 280,- Kč bez DPH paušálně za jeden výjezd.
Cena za předmět smlouvy (činnosti zahrnuté v paušále) je uvedena v bodě 5.

3 Smluvní podmínky

3.1 Platnost smlouvy

- 3.1.1 Smlouva se uzavírá na dobu určitou do vyčerpání finančního limitu 500.000Kč bez DPH.
3.1.2 Počátek plnění předmětu smlouvy je stanoven ke dni účinnosti této smlouvy.

3.2 Odstoupení od smlouvy

- 3.2.1 Objednatel má právo odstoupit od smlouvy vedle zákonných důvodů a ostatních důvodů uvedených v této smlouvě též:
V případě průkazného a opakovaného nedodržování termínů, rozsahu a kvality prací ve smlouvě sjednaných, ležících na straně zhotovitele, které by bránily bezpečnému užívání a provozní způsobilosti výtahu v souladu s platnými předpisy a normami pro zdvihací zařízení.
3.2.2 Obě smluvní strany se zavazují, že důvody odstoupení od smlouvy předem projednají. Odstoupení od smlouvy je účinné prvního dne měsíce následujícího po doručení písemného oznámení o odstoupení druhé smluvní straně.
3.2.3 Obě smluvní strany jsou rovněž oprávněny smlouvu písemně vypovědět i bez uvedení důvodu. Výpovědní doba jsou tři měsíce a počíná běžet prvním dnem kalendářního měsíce následujícího po doručení písemné výpovědi druhé smluvní straně.

3.3 Záruční podmínky

- 3.3.1 Zhotovitel odpovídá za řádné a včasné plnění závazků, vyplývajících z této smlouvy.
3.3.2 Objednatel má právo na odstranění vad a úhradu prokazatelných sankcí, udělených mu ze strany státního odborného dozoru v důsledku prokazatelného porušení smluvních povinností zhotovitelem.
3.3.3 Zhotovitel neodpovídá objednateli za škodu nebo ekonomické ztráty jemu způsobené třetí osobou nebo okolnostmi vylučující jeho odpovědnost.
3.3.4 Za škody způsobené výtahovým zařízením objednatele třetím osobám odpovídá zhotovitel pouze v případě, byla-li škoda způsobena prokazatelným porušením povinností zhotovitele dle této smlouvy nebo porušením příslušných předpisů.
3.3.5 V případě dodání náhradního dílu (mimo spotřebního materiálu) bude poskytnuta zhotovitelem záruka:
Na žárovky a zářivky: 6 měsíců
Na drobné náhradní díly: 24 měsíců (mimo žárovek a zářivek)
3.3.6 Záruka se nevztahuje na provozní opotřebení, vady způsobené vandalismem a používáním výtahu neobvyklým způsobem.

3.4 Všeobecné podmínky

- 3.4.1 Tato smlouva ruší a nahrazuje jakákoliv předchozí smluvní ujednání, týkající se předmětu této smlouvy.
3.4.2 Objednavatel se zavazuje zajistit bezpečný a dostatečný přístup k určeným zařízením pracovníkům zhotovitele k provedení výkonů předmětu této smlouvy a v termínech dle potřeby zhotovitele.

- 3.4.3 Tato smlouva se vztahuje výhradně na zařízení uvedená v tabulce článku 5.
- 3.4.4 Změny nebo dodatky k této smlouvě mohou být pouze písemné a se souhlasem obou smluvních stran, nestanoví-li tato smlouva výslovně jinak.
- 3.4.5 Tato smlouva je vyhotovena ve dvou vyhotoveních, ze kterých jedno obdrží objednatel a druhé zhotovitel.
- 3.4.6 Obě strany se zavazují navzájem informovat o jakýchkoli změnách majících vztah k této smlouvě.
- 3.4.7 Zhotovitel je držitelem certifikátu ISO 9001:2009, ČSN EN ISO 14 001:2005 a ČSN OHSAS 18001:2008.
- 3.4.8 Odpovědnost zhotovitele za způsobenou škodu při plnění předmětu smlouvy je kryta pojištěním až do výše 100.000.000,- Kč pojistné události.
- 3.4.9 Zhotovitel prohlašuje, že plní veškeré požadavky kladené na servisní firmu dle čl. 4.4 ČSN 27 4002
- 3.4.10 Není-li dohodnuto jinak, ostatní případy budou řešeny dle Občanského zákoníku.
- 3.4.11 Zhotovitel se zavazuje, že veškeré odpady vznikající jeho činností jsou ekologicky likvidovány v souladu se zákonem o životním prostředí.
- 3.4.12 Zpoždění způsobená vyšší mocí prodlužují termín plnění závazků této smlouvy pro každou ze zúčastněných stran.

4 Další ujednání

4.1 Odsouhlasená pracovní doba zhotovitele

Pondělí až Pátek: 07.00-15.30 hod.

4.2	Pohotovost	Pracovní dny	Sobota	Neděle a Svátek
		15.30 – 7.00 hod.	24 hod.	24 hod.

4.3 Nástup na opravu spojenou s vyproštěním osoby

Zhotovitel se zavazuje nastoupit na vyproštění osoby z výtahové kabiny nejpozději **do 60 minut** po sdělení této skutečnosti na pohotovostní číslo. Objednatel umožní přístup zhotoviteli do objektu (klíče od jednotlivých vchodů).

4.4 Nástup na opravu

Zhotovitel se zavazuje nastoupit na opravu výtahu, který je mimo provoz do cca 4 hodin v pracovní době a od nahlášení provozní poruchy objednatelem počítaném v čase odsouhlasené pohotovosti za předpokladu, že mu bude objednatelem umožněn přístup k servisovanému zařízení (předpokládá se, že v případě nahlášení opravy po 20,00 hodině, bude nástup na opravu výtahu do 9:00 hodin ráno).

4.5 Sankce

V případě nedodržení termínu na provádění servisních služeb dle norem ČSN nebo dohody dle této smlouvy, nástupu na opravu výtahu dle bodu 4.4 této smlouvy se zhotovitel zavazuje zaplatit objednateli smluvní pokutu za každý takový případ ve výši 1000,- Kč. V případě nedodržení termínu na vyproštění osoby z kabiny výtahu dle platných norem se zhotovitel zavazuje zaplatit objednateli smluvní pokutu za každý takový případ ve výši 1000,- Kč.

Zaplacením smluvní pokuty není dotčen případný nárok objednatele na náhradu škody.

5 Seznam zařízení a měsíční cena

Jednotka číslo	Typ zařízení Nosnost / Stanic / Nástupišť	Rok uvedení výtahu do provozu nebo uvedení výtahu na trh	Název budovy Adresa budovy	Cena bez DPH/měsíc
1	jídelní - C 100kg, 2/3	2013	Brigádníků 14/510	
2	jídelní - C 100kg, 2/2	1986	Břečťanová 6	
3	Nákladní -A2N, 350kg, 2/3	1986	Břečťanová 6	
4	jídelní - C 100kg, 2/2	2013	Gutova 39	
5	jídelní - C 100kg, 2/2	2014	Jakutská 2	
6	jídelní - C 50kg, 2/2	neuveďeno	Nad Vodovodem 81	
7	Nákladní -A2N, 500kg, 2/2 (pravý)	1996	Nad Vodovodem 81	
8	Nákladní -A2N, 500kg, 2/2 (levý)	1996	Nad Vodovodem 81	
9	jídelní - C 100kg, 2/2	1973	Olešská 18	
10	Nákladní -A2N, 500kg, 2/2	1973	Olešská 18	
11	Nákladní -A2N, 350kg, 2/2	2013	Švehlova 12	
12	jídelní - C 100kg, 2/2	1973	U Roháčových kasáren 19	
13	Nákladní -A2N, 350kg, 2/2	2013	U Roháčových kasáren 19	
14	Osobní, 630kg, 2/2	2014	U Vršovického nádraží 1	
15	jídelní - C 300kg, 2/2	2014	V Rybníčkách 31	
16	jídelní - C 100kg, 2/2	1991	Vladivostocká 6	
Celkem za jeden měsíc plnění				

Daň z přidané hodnoty paušální ceny se řídí vždy ustanoveními platných zákonných předpisů ke dni vzniku nároku na úhradu ceny.

6 Závěr

- 6.1 Platnosti nabývá smlouva dnem jejího podpisu oběma smluvními stranami a podléhá povinnosti uveřejnění v Registru smluv v souladu se zákonem č. 340/2015 Sb., zákon o registru smluv. Uveřejnění zajistí Objednavatel.
- 6.2 Smluvní strany potvrzují, že smluvní strany si tuto smlouvu přečetly a s jejím obsahem souhlasí.

V Praze dne

MGR.
JAROSLAV
VRTIŠKA

Digitálně podepsal
MGR. JAROSLAV
VRTIŠKA
Datum: 2022.07.21
10:35:33 +02'00'

.....
Datum a podpis objednatele

Vladimír
Lazar

Digitálně podepsal
Vladimír Lazar
Datum: 2022.07.21
11:31:43 +02'00'

.....
Datum a podpis zhotovitele