


Město Kravaře

Náměstí 43

747 21 Kravaře

Bezpečnostní plán


„KRAVAŘSKÝ ODPUST 2017“

V Kravařích	
Schválil:	Mgr. Monika Brzesková, starostka
Zpracoval:	 referent krizového řízení



www.kravare.cz
tel.: 553 777 911
fax: 553 777 922
ID DS: iv5bfz

IČ: 00300292
DIČ: CZ00300292

Bankovní spojení


Úřední hodiny: Pondělí 8:00 – 17:00
Středa 8:00 – 17:00
Čtvrtek 7:00 – 15:00
Pátek 7:00 – 12:00

Obsah

1. ÚVOD	3
2. POŽÁRNÍ OCHRANA A BEZPEČNOST	3
2.1 Preventivní požární hlídka	3
2.2.1 Podrobnosti k úkolům požární hlídky	4
2.2.2 Velitel PPH	4
2.2.3 Osoba zařazená do PPH je povinna	5
2.2.4 Dostupné věcné prostředky požární ochrany	5
2.3 Atrakce – provozovatelé atrakcí	5
2.4 Prodejní stánky – provozovatelé prodejních stánků	6
3. MĚSTSKÁ POLICIE KRAVAŘE	7
4. POLICIE ČESKÉ REPUBLIKY	8
5. ZDRAVOTNÍ JEDNOTKA ČČK	8
6. BEZPEČNOSTNÍ HLÍDKA	9
7. DOPRAVA A ZÁSOBOVÁNÍ	9
8. OHŇOSTROJ	10
9. USTANOVENÍ ZÁVĚREČNÁ A SPOLEČNÁ	10
10. SEZNAM ZKRATEK	11
11. SEZNAM PŘÍLOH	11
Příloha č. 1	12
Příloha č. 2	13
Příloha č. 3	13
Příloha č. 4	13
Příloha č. 5	13

1. ÚVOD

Tento dokument vymezuje základní pravidla a povinnosti v oblasti požární ochrany a bezpečnosti pro Město Kravaře (dále jen „**organizátora**“), preventivní požární hlídku (dále jen „**PPH**“), bezpečnostní hlídku, Český červený kříž (dále jen „**ČČK**“), Městskou policii Kravaře (dále jen „**MP**“), Policii České republiky (dále jen „**PČR**“), stánkaře, provozovatele atrakcí, osoby zajišťující kulturní program a osoby zajišťující ohňostroj na akci Kravařský odpust 2017 (dále jen „**akce**“) pořádaný v areálu Mezivodky Kravaře a je pro všechny výše uvedené závazný.

Organizátor akce prokazatelně seznámí před zahájením akce vedoucí výše uvedených složek s požárními a bezpečnostními opatřeními organizátora dle Bezpečnostního plánu a s celým Bezpečnostním plánem akce.

Vedoucí výše uvedených složek jsou povinni před zahájením akce prokazatelně seznámit sebe a osoby zařazené do služby během akce s:

- a) Obecně závaznými vyhláškami č. 5/2005, kterou se stanoví podmínky k zabezpečení požární ochrany při akcích, kterých se zúčastní větší počet osob, č. 6/2005 o podmínkách pro pořádání, průběh a ukončení veřejnosti přístupných sportovních a kulturních podniků, č. 1/2010, kterou se vydává Požární řád Města Kravaře,
- b) Nařízeními Moravskoslezského kraje č. 4/2006, kterým se stanoví podmínky k zajištění požární ochrany při akcích, kterých se zúčastňuje větší počet osob, č. 3/2002, kterým se stanoví podmínky k zabezpečení požární ochrany v době zvýšeného nebezpečí vzniku požáru,
- c) povinnostmi podle zákona č. 239/2000 Sb., o integrovaném záchranném systému a o změně některých zákonů,
- d) povinnostmi podle zákona č.133/1985Sb., o požární ochraně.

2. POŽÁRNÍ OCHRANA A BEZPEČNOST

2.1 Preventivní požární hlídka

Organizátor zřídí pro tento typ akce PPH složenou z velitele a nejméně dvou dalších členů. PPH bude složena z členů SDH Kravaře a JSDH Kravaře, velitelem PPH bude člen JSDH Kravaře.

Stanoviště PPH je vyznačeno v příloze č. 1 Bezpečnostního plánu. V areálu Mezivodek budou 3 požární stanoviště s věcným vybavením pro likvidaci požáru. Stanoviště jsou vyznačena v příloze č. 1 Bezpečnostního plánu. Spojení mezi členy PPH bude zajištěno

radiostanicemi JSDH, spojení s ostatními složkami IZS bude zajištěno mobilními telefony (každý člen bude mít svůj vlastní).

Úkolem PPH je dohlížet a kontrolovat dodržování předpisů o požární ochraně a stanovených opatřeních mimo jiné dle Bezpečnostního plánu před zahájením a v průběhu konání akce a v případě vzniku požáru provést nutná opatření k záchraně ohrožených osob, přivolat jednotku požární ochrany a zúčastnit se likvidace požáru.

Do PPH mohou být zařazeny pouze osoby starší 18i let, které musí být tělesně a duševně zdatné pro plnění úkolů PPH. Členové PPH budou oblečeni v PS II a budou viditelně označeni visačkou nebo rukávovou páskou. Všichni členové PPH musí být prokazatelně proškoleni osobou odborně způsobilou [REDACTED] a budou seznámeni s Bezpečnostním plánem.

2.2.1 Podrobnosti k úkolům požární hlídky

- a) PPH provádí kontrolu před zahájením a v průběhu akce stanoveného prostoru dle určených konkrétních úkonů v rozsahu:
 - a. kontrola vybavení hasicími přístroji, zapojení elektrospotřebičů, zapojení plynových spotřebičů, množství a způsob uskladnění plynových lahví a kanystrů s PHM, zajištění přístupu k požárně bezpečnostním zařízením (hydranty), zajištění volných příjezdových komunikací pro vozidla integrovaného záchranného systému (dále jen „IZS“), únikových komunikací a provedení označení a
 - b. vyžádání příslušných podkladů a dokladů, jimiž se prokazuje plnění stanovených povinností a podmínek požární bezpečnosti (záznamy o kontrolách provozuschopnosti, revizích, apod.) a dodržování dalších právních předpisů souvisejících s požární ochranou.
- b) je oprávněna vydávat pokyny v návaznosti na požární bezpečnost osob,
- c) požární hlídka při zjištění porušení plnění povinností podle Bezpečnostního plánu, bude o této skutečnosti neprodleně informovat organizátora akce (prostřednictvím pracovníka Odboru místního hospodářství a investiční výstavby) a organizátor následně rozhodne o dalším postupu.

2.2.2 Velitel PPH

- a) odpovídá za plnění úkolů PPH,
- b) zajišťuje provedení kontroly plnění opatření uložených Bezpečnostním plánem vč. záznamu do požární knihy (vč. popisu případných nedostatků a způsobu jejich odstranění),
- c) v případě zvláště závažných či opakovaných nedostatků oznámí toto organizátorovi akce a v součinnosti s MP (dle nutnosti i HZS MSK, PČR) zajistí dohled nad zjednáním nápravy.

2.2.3 Osoba zařazená do PPH je povinna

- a) zúčastnit se prokazatelně před zahájením akce odborné přípravy, jejíž součástí je mimo jiné seznámení s charakterem akce, s místem konání akce, s dokumentací, kterou jsou stanoveny podmínky požární bezpečnosti pro akci (např.: úkoly požární hlídky, požární řád, požární poplachové směrnice, požární evakuační plán, dokumentace prikazující provozuschopnost požárně bezpečnostních zařízení, povinnostmi a podmínkami stanovenými obecně závaznými vyhláškami), vymezení o které dokumenty se jedná, přísluší organizátoru akce,
- b) k výkonu činnosti PPH nastoupit v dostatečném časovém předstihu před zahájením akce, být oblečen při činnosti člena PPH v PS II a být označen visačkou nebo rukávovou páskou „POŽÁRNÍ HLÍDKA“.

2.2.4 Dostupné věcné prostředky požární ochrany

- a) Na ulici Tyršova 3 požární podzemní hydranty (zaznačené v příloze č. 1),
- b) na ulici Nábřeží 3 požární podzemní hydranty (zaznačené v příloze č. 1),
- c) zdrojem požární vody je také řeka Opava,
- d) přenosné hasicí přístroje a PS 12 umístěné v požárních bodech (zaznačené v příloze č.1),
- e) přenosné hasicí přístroje u atrakcí a ve stáncích.

2.3 Atrakce – provozovatelé atrakcí

- a) Při montáži atrakcí je nutné postupovat tak, aby byla zajištěna bezpečnost, především stability a dostatečné ukotvení atrakcí, aby nemohlo dojít ke zranění návštěvníků atrakce ani dalších osob,
- b) je nutné uspořádat atrakce a doprovodná vozidla tak, aby mezi nimi vznikl dostatečný prostor k zabránění přenosu požáru, byl umožněn přístup k požárně bezpečnostním zařízením a věcným prostředkům požární ochrany (požární hydranty) a aby po celou dobu konání akce, byl umožněn průjezd vozidel IZS koridorem o šířce min. 3,5 m a podjezdové výšce min. 4,1 m, který je vyznačen v příloze č. 1 a do kterého nesmí nikdo ničím zasahovat ani jej měnit,
- c) všechny atrakce musí mít platné revize,
- d) atrakce je nutné udržovat v dobrém technickém stavu,
- e) na atrakcích musí být nainstalovány všechny bezpečnostní prvky a zařízení, aby byla co nejlépe zajištěna bezpečnost všech osob (vstupy, schůdky, zábradlí, pasy, atd.),
- f) všechny gondoly, vozíky, sedáky na atrakcích musí být vybaveny účinným jištěním, proti vypadnutí osob z těchto zařízení,
- g) při jakékoli závadě, která by měla vliv na bezpečnost osob, musí být atrakce zastavena a do opravy závady vyřazena z provozu,

- h) všechny přívody, rozvody a další elektrická zařízení musí být zabezpečeny proti přístupu cizích osob, musí být pravidelně kontrolovány,
- i) poškozené přívodní kabely, prodlužovačky, apod. se nesmí používat (porušená izolace, zlomené kabely, apod.),
- j) manipulace a opravy v elektrických rozvodných skříních může provádět pouze osoba odborně způsobilá k těmto úkonům,
- k) každá atrakce musí být vybavena přenosným hasicím přístrojem (nejméně práškový hasicí přístroj o obsahu 6 kg hasiva a hasební schopností 21 A nebo hasicí přístroj CO₂ s 5 kg hasiva a hasební schopností 55 B s platnou kontrolou provozuschopnosti, pokud výrobce nebo právní předpis vztahující se k provozu atrakce nestanovuje přísnější podmínky,
- l) za správné ustavení atrakcí, podle Bezpečnostního plánu, nese zodpovědnost osoba, která má pronajatý prostor, na kterém je atrakce postavena,
- m) veškeré přívodní kabely, prodlužovací kabely, hadice, apod. vedoucí po zemi v místech, by po nich mohl někdo šlapat nebo by mohly být přejety, musí být chráněny přejezdovými můstky,
- n) porušení požárně bezpečnostních předpisů je důvod k okamžitému ukončení činnosti na akci a důvod k vykázání z prostoru konání této akce.

2.4 Prodejní stánky – provozovatelé prodejních stánků

- a) Při montáži stánků je nutné postupovat tak, aby byla zajištěna stabilita konstrukcí a nemohlo dojít ke zřícení stánků na osoby,
- b) stánky musí být postaveny tak, aby se z nich v případě mimořádné události dalo rychle uniknout,
- c) je nutné uspořádat stánky a doprovodná vozidla tak, aby mezi nimi vznikl dostatečný prostor k zabránění přenosu požáru, byl umožněn přístup k požárně bezpečnostním zařízením a věcným prostředkům požární ochrany (požární hydranty) a aby po celou dobu konání akce, byl umožněn průjezd vozidel IZS koridorem o šířce min. 3,5 m a podjezdové výšce min. 4,1 m, který je vyznačen v příloze č. 1 a do kterého nesmí nikdo ničím zasahovat ani jej měnit,
- d) je nutné klást velký důraz na hygienu a to především ve stáncích, kde se prodává jídlo a pití,
- e) všechny spotřebiče musí být nainstalovány podle pokynů a návodů výrobce,
- f) elektrické a plynové spotřebiče se smí používat jen s platnou revizí,
- g) ve stáncích se smí instalovat nezbytný počet provozních lahví na PB do 10 Kg náplně („1 spotřebič = 1 láhev“) a stejný počet lahví zásobních nebo prázdných,
- h) napojení plynového spotřebiče na PB láhev musí být provedeno bezpečným způsobem (ověřit např. mýdlovou vodou, zda neuniká plyn),
- i) dodržovat bezpečnou vzdálenost spotřebičů od hořlavých hmot,
- j) ve stáncích je zakázáno umísťovat hořlavé kapaliny a tlakové nádoby, nesouvisejících s jejich provozem,

- k) u instalovaného agregátu smí být provozní zásoba paliva max. 50 litrů (mimo vlastní nádrž),
- l) každý stánek vybavený láhvemi s PB nebo nádobami na PHM pro agregát, musí být v pravém horním rohu viditelně označen identifikační tabulkou podle vzoru přílohy č. 3 nebo č. 4 upozorňující na tuto skutečnost,
- m) je zakázáno grilování nebo manipulace s otevřeným ohněm v místech s asfaltovým povrchem (na komunikacích),
- n) každý stánek, ve kterém je používán alespoň jeden elektro spotřebič, musí být v pravém horním rohu viditelně označen identifikační tabulkou podle vzoru přílohy č. 5 upozorňující na tuto skutečnost,
- o) provozovatel stánku je povinen umožnit kontrolu napojení plynového nebo elektrického spotřebiče pověřenou osobou organizátora akce (Preventivní požární hlídka),
- p) zamezit plnění balónků plynem, který ve směsi se vzduchem tvoří hořlavou nebo výbušnou směs (vodík, acetylen),
- q) provozovatel stánku je povinen se seznámit s podmínkami požární bezpečnosti provozu stánků, které musí dodržovat,
- r) každý stánek musí být vybaven přenosným hasicím přístrojem (nejméně práškový hasicí přístroj o obsahu 6 kg hasiva a hasební schopností 21 A nebo hasicí přístroj CO₂ s 5 kg hasiva a hasební schopností 55 B s platnou kontrolou provozuschopnosti,
- s) za správné ustavení stánků, podle tohoto Bezpečnostního plánu, nese plně zodpovědnost osoba, která má pronajatý prostor, na kterém je stánek postaven,
- t) veškeré přívodní kabely, prodlužovací kabely, hadice, apod. vedoucí po zemi v místech, by po nich mohl někdo šlapat nebo by mohly být přejet, musí být chráněny přejezdovými můstky,
- u) porušení požárně bezpečnostních předpisů je důvod k okamžitému ukončení činnosti na akci a důvod k vykázání z prostoru konání této akce.

3. MĚSTSKÁ POLICIE KRAVAŘE

Organizátor zajistí pro tento typ akce přítomnost MP. Spojení se složkami IZS a dalšími bezpečnostními složkami bude zajištěno služebním mobilním telefonem. Městská policie Kravaře bude zajišťovat:

- a) dohled nad dodržováním veřejného pořádku v prostoru a okolí akce,
- b) kontrola požárně bezpečnostních prvků (průjezdnost koridoru pro IZS, přístupnost k požárně bezpečnostním zařízením) podle Bezpečnostního plánu, se kterým bude prokazatelně seznámena.
- c) udělování sankcí za porušení povinností podle tohoto bezpečnostního plánu,

- d) poskytování součinnosti kontrolním orgánů při konfliktu s nájemci v areálu Mezivodek,
- e) kontrola dodržování zákazu prodeje alkoholu a tabákových výrobků osobám mladším 18i let,
- f) kontrola parkování vozidel v okolí akce,
- g) spolupráce se složkami IZS v případě vzniku mimořádné události,
- h) Hlavní (velitelské) stanoviště MP je na MěÚ Kravaře, Náměstí 43, 747 21 Kravaře.

4. POLICIE ČESKÉ REPUBLIKY

Organizátor zajistí pro tento typ akce přítomnost Policie ČR. Policie ČR bude plnit úkoly stanovené zákonem č 273/2008 Sb. o policii České republiky a dále dané koordinační dohodou mezi PČR KŘP MSK a Městem Kravaře.

5. ZDRAVOTNÍ JEDNOTKA ČČK

Organizátor zřídí pro tento typ akce Zdravotní jednotku Českého červeného kříže (dále jen „jednotka ČČK“). Jednotka ČČK bude tvořena dobrovolníky z řad členů Oblastního spolku ČČK, kteří jsou v rámci vzdělávacího systému, jenž je zajišťován ČČK, školeni na zdravotní instruktory, zdravotníky zotavovacích akcí, ale také jsou současně školeni i psychology Hasičského záchranného sboru ČR.

Stanoviště ČČK je vyznačeno v příloze č. 1 Bezpečnostního plánu. Spojení se složkami IZS a dalšími bezpečnostními složkami bude zajištěno mobilními telefony členů Jednotky ČČK. Úkolem ČČK bude zajistit:

- a) péči postiženým osobám, především pak poskytnutí první pomoci a nezbytné před lékařské péče,
- b) ošetřování lehkých poranění,
- c) poskytnutí potřebné psychosociální pomoci,
- d) spolupráce se složkami IZS v případě vzniku mimořádné události,
- e) přivolání ZZS.

6. BEZPEČNOSTNÍ HLÍDKA

Organizátor zajistí pro tento typ akce přítomnost bezpečnostní hlídky (dále jen „BH“), za účelem dohlížení nad dodržováním veřejného pořádku, složenou z velitele a nejméně 2 dalších členů, včetně psa, vycvičeného pro daný typ úkolů, přičemž počet členů BH se zvyšuje úměrně rozsahu akce a nárokům na plnění povinností BH, stanovených v bezpečnostním plánu a ve smlouvě uzavřené mezi organizátorem a bezpečnostní agenturou, která pro organizátora akce bude BH zajišťovat. Do BH mohou být zařazeny pouze osoby starší 18 let, které musí být tělesně a duševně zdatné pro plnění stanovených úkolů.

- Členové BH musí být viditelně označeni reflexními vestami.
- Zástupce bezpečnostní agentury, která bude pro organizátora akce zajišťovat BH, je zodpovědný, že všichni členové BH budou řádně a prokazatelně proškoleni k plnění úkolů BH a seznámeni s bezpečnostním plánem akce.

7. DOPRAVA A ZÁSOBOVÁNÍ

Vozidla zásobování a doprovodná vozidla provozovatelů atrakcí a stánkařů mají do prostoru konání Kravařského Odpustu zakázán vjezd:

v pátek – od 17:00 do 00:00 hodin,

v sobotu – od 14: do 00:00 hodin,

v neděli – od 12:00 do 00:00 hodin,

v pondělí – od 14:00 do 23:00 hodin.

Ostatní vozidla mají do prostoru konání Kravařského Odpustu zakázaný vjezd po celou dobu trvání akce, tedy od pátku od 8:00 hodin do úterý do 03:00 hodin.



8. OHŇOSTROJ

Osoba zodpovědná za konání ohňostroje:

- a) ohňostroj smí provádět pouze osoba k tomu odborně způsobilá,
- b) musí nejméně 5 dní před konáním ohňostroje vyhotovit dokument o Oznámení ohňostroje, který následně předloží pořadateli (městu Kravaře), Policii ČR, Městské policii, vlastníkovi pozemku a HZS MSK ÚO Opava. Dokument musí obsahovat: jméno (název) osoby (firmy) zodpovědné za provedení ohňostroje, místo provedení ohňostroje, čas odpálení a délku trvání ohňostroje, vyznačení nebezpečného prostoru dopadajících částí a záchranné složky, které budou přítomny,
- c) musí zajistit prostor, ze kterého bude ohňostroj odpálen, proti vstupu neoprávněných osob,
- d) musí během konání ohňostroje zajistit přítomnost jednotek požární ochrany (JSDHO nebo HZS ČR) s požární technikou, odpovídající danému typu ohňostroje a všem podmínkám, za kterých se bude ohňostroj konat.
- e) musí prokazatelně stanovit podmínky požární bezpečnosti pro konání ohňostroje a další opatření zamezující vznik požáru od zalétnutých žhavých částic. Především určit hranici dopadajících částí (zbytků) vyhořelých těles. Hranice je závislá na rychlosti a směru větru. Mapa označující místo provedení ohňostroje a bezpečnostní pásmo je přílohou č. 2 Bezpečnostního plánu, ale může být doplněna nebo změněna po souhlasu organizátora akce,
- f) firma zajišťující ohňostroj musí být pojištěna na odpovědnost za škody způsobené prováděním ohňostrojových prací.

9. USTANOVENÍ ZÁVĚREČNÁ A SPOLEČNÁ

Všechna výše uvedená pravidla a požadavky pro bezpečnost a požární ochranu jsou závazná a je nutné, je dodržovat po celý průběh akce. Během akce je nutno dále rozšiřovat, vytvářet, přijímat a dodržovat další opatření v oblasti bezpečnosti a požární ochrany, aby se zajistila komplexní bezpečnost všech zúčastněných osob.

Každá složka při zjištění porušování povinností podle Bezpečnostního plánu bude neprodleně informovat o této skutečnosti požární hlídku nebo organizátora akce.

Porušením povinností podle tohoto Bezpečnostního plánu se každá osoba dopustí mimo jiné také porušení OZV 5/2005, podmínky k zabezpečení požární ochrany při akcích, kterých se zúčastní větší počet osob.

Porušením povinností podle tohoto Bezpečnostního plánu se právnická osoba nebo podnikající fyzická osoba, která má pronajatý prostor v místě konání akce dopustí mimo jiné porušení nájemní smlouvy.

Tento dokument je nedílnou součástí smlouvy o pronájmu plochy na provozování atrakcí a stánků na akci. Podpisem nájemní smlouvy nájemník stvrzuje, že je seznámen také s tímto dokumentem, a že bude všechna v něm uvedená pravidla a povinnosti dodržovat a je si vědom postihu za porušení těchto pravidel a povinností.

10. SEZNAM ZKRATEK

AKCE – tímto výrazem se rozumí Kravařský odpust 2017

BH – bezpečnostní hlídka

ČČK – Český červený kříž

HZS MSK – Hasičský záchranný sbor Moravskoslezského kraje

MP – Městská policie Kravaře

ORGANIZÁTOR – tímto výrazem se rozumí Město Kravaře

PČR – Policie České republiky

PPH – preventivní požární hlídka

11. SEZNAM PŘÍLOH

Příloha č. 1: Mapa areálu Mezivodky

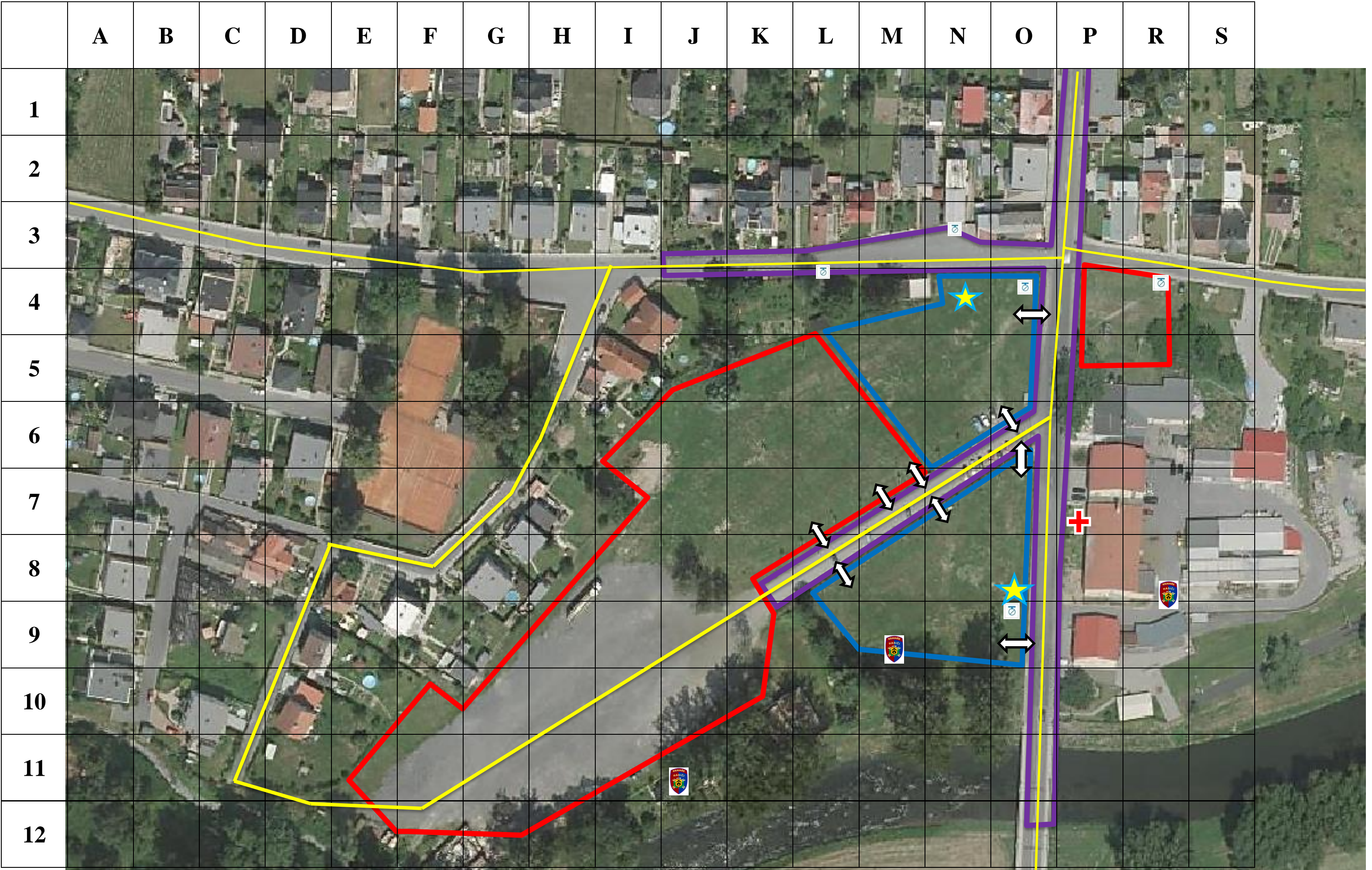
Příloha č. 2: Mapa místa pro provedení ohňostroje







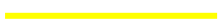


Příloha č. 3: Vzory informační tabulky – PB

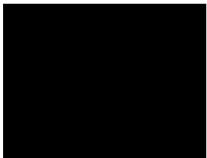
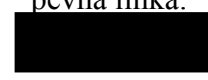


Příloha č. 4: Vzor informační tabulky – hořlavé kapaliny

Příloha č. 5: Vzor informační tabulky – elektrické napětí

Příloha č. 1

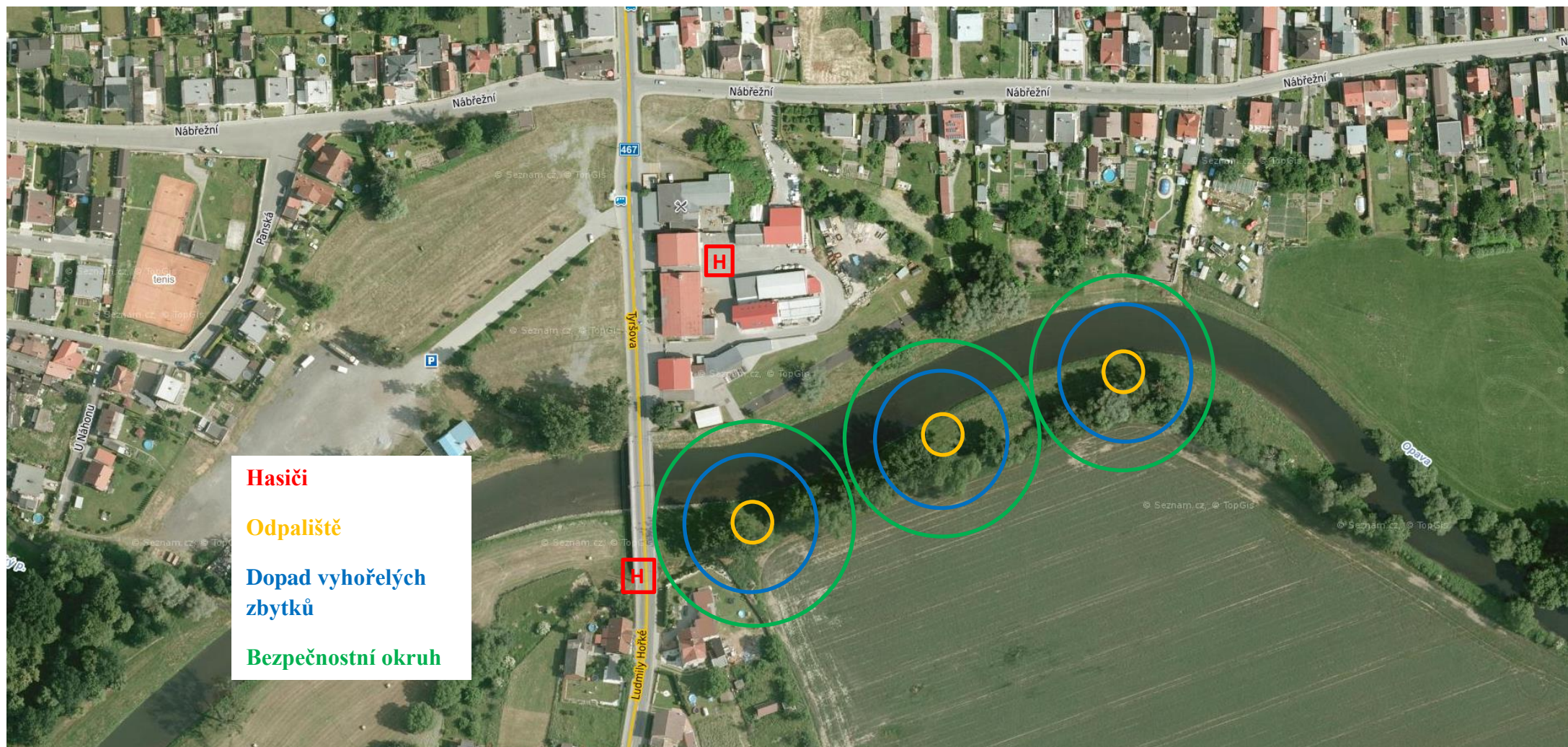


	stanoviště ČČK, PPH, GAPP
	podzemní požární hydrant
	průchod na plochu
	prostor pro občerstvení
	stánkový prodej
	prostor pro atrakce
	koridor pro vozidla IZS
	pódium
	požární body s věcným vybavením

Kontakty na složky						
	PPH	ČČK	GAPPA	MěP	PČR	
pátek					pevná linka: 	
sobota						
neděle						mobil služebna: 
pondělí						mobil hlídka: 

Služby jednotlivých složek					
	PPH	ČČK	GAPPA	MěP	PČR
pátek	17:00 – 24:00	17:00 – 24:00	19:00 – 7:00	16:00 – 04:00	00:00 – 24:00
sobota	15:00 – 01:00	14:00 – 02:00	7:00 – 19:00 19:00 – 7:00	16:00 – 04:00	
neděle	12:00 – 01:00	10:00 – 02:00	7:00 – 19:00 19:00 – 7:00	14:00 – 02:00	
pondělí	16:00 – 24:00	16:00 – 02:00	7:00 – 19:00 19:00 – 7:00	14:00 – 02:00	

Příloha č. 2





PROPAN
BUTAN



