

SMLOUVA O DÍLO

č. KRPE-45879/ČJ-2022-1700VZ

uzavřená dle § 2586 a následujících zákona č. 89/2012 Sb., Občanský zákoník, v platném znění
(dále také smlouva)


1. SMLUVNÍ STRANY


Objednatel:

Název: Česká republika - Krajské ředitelství policie Pardubického kraje
Sídlo: Na Spravedlnosti 2516, 530 48 Pardubice
Zastoupený: Renata Kaňková, náměstek ředitele KŘ pro ekonomiku
IČ: 720 50 250
DIČ: CZ72050250
Bankovní spojení: ČNB
Číslo účtu: 11234881/0710

(dále jen „objednatel“)

Zhotovitel:

Název: CreoPlan s.r.o.
Sídlo: 17. listopadu 400, 530 02 Pardubice
Zastoupený: 
IČ: 052 09 072
DIČ: CZ05209072
Bankovní spojení: Fio banka a.s.
Číslo účtu: 2701024987/2010

Telefon, e-mail: 

Zapsán v obchodním rejstříku vedeného Krajským soudem v Hradci Králové
spisová značka oddíl C, vložka 37385

(dále jen zhotovitel)

2. PŘEDMĚT DÍLA

Předmětem plnění veřejné zakázky je zhotovení **projektové dokumentace** (dále také PD) pro stavební akci s názvem „**Projektová dokumentace rekonstrukce areálu KŘP Pak**“. Projektová dokumentace bude vypracována v rozsahu pro vydání stavebního povolení, pro výběr zhotovitele stavby a pro realizaci stavby, včetně položkového výkazu výměr stavebních prací, dodávek a služeb a dokladové části o projednání s dotčenými orgány státní správy pro vydání stavebního povolení ve spolupráci s odbornými službami KŘP Pak, dle podmínek zadávací dokumentace č.j. KRPE-45879-9/ČJ-2022-1700VZ.

Nedílnou součástí předmětu plnění je také provedení souvisejících prací průzkumných, doměřovacích a inženýrských činností.

3. PROJEKTOVÁ DOKUMENTACE, JEJÍ OBSAH A ZPRACOVÁNÍ

3.1 Požadavky na PD

V PD **není přípustné uvádět požadavky nebo odkazy na obchodní firmy**, názvy nebo jména a příjmení, specifická označení zboží a služeb, které platí pro určitou osobu, popřípadě její organizační složku za příznačné, patenty na vynálezy, užité vzory, průmyslové vzory, ochranné známky nebo označení původu, pokud by to vedlo ke zvýhodnění určitých dodavatelů nebo určitých výrobců. **Pokud budou takové odkazy výjimečně použity, musí být v PD uvedeno, že pouze popisují požadovaný standard.**

3.2 Zpracování PD

3.2.1 PD bude vypracována v souladu se zněním č.183/2006 Sb., o územním plánování a stavebním řádu (stavební zákon), ve znění pozdějších předpisů a bude obsahovat části členěné na položky stanovené vyhláškou č. 499/2006 Sb. o dokumentaci staveb, doplněné vyhláškou č.62/2013 Sb., a vyhláškou č. 169/2016 Sb., úměrné předmětu a rozsahu zadání a bude odpovídat druhu a významu stavby, jejímu umístění, stavebně technickému provedení, účelu využití, vlivu na ŽP a době trvání stavby, v podrobnostech pro tento stupeň PD obvyklých.

3.2.2 Při zpracování PD musí být dodrženy příslušné platné normy ČSN.

3.2.3 PD bude zpracována v souladu se zákonem č. 406/2000 Sb. o hospodaření energií a s jeho prováděcími vyhláškami. Požárně bezpečnostní řešení bude zpracované v souladu s § 41 vyhl. č. 246/2001 Sb. o požární prevenci. Budou dodrženy podmínky stávající legislativy z oblasti ochrany zdraví. Z hlediska bezpečnosti a ochrany zdraví při práci (dále jen BOZP) je požadováno dodržení ustanovení vyhlášky Českého úřadu bezpečnosti práce (dále jen ČÚBP) č. 48/1982 Sb., kterou se stanoví základní požadavky k zajištění bezpečnosti práce a technických zařízení. Stavební práce budou prováděny dle dotčených paragrafů vyhl. ČÚBP a Českého báňského úřadu (ČBÚ) a dále dle zákona č. 309/2006 Sb. kterým se upravují další požadavky bezpečnosti a ochrany zdraví při práci v pracovněprávních vztazích a o zajištění bezpečnosti a ochrany zdraví při činnosti nebo poskytování služeb mimo pracovněprávní vztahy, v platném znění.

3.2.4 Součástí předmětu plnění je také inženýrská činnost projektanta za účelem získání veškerých vyjádření a povolení a dále provedení veškerých souvisejících průzkumných, zaměřovacích a ostatních prací.

3.2.5 Projektová dokumentace pro provedení stavby bude obsahovat veškeré náležitosti podle přílohy č. 6 vyhlášky č. 499/2006 Sb. o dokumentaci staveb. Bude použita jako součást zadávací dokumentace pro uchazeče výběrového řízení na zhotovitele stavby a bude vypracována v rozsahu pro provedení stavby včetně oceněného a neoceněného položkového soupisu stavebních prací a dodávek s výkazem výměr a dokladové části o projednání projektu s odbornými službami KŘP Pak dle podmínek zadávací dokumentace.

3.2.6 Položkový soupis stavebních prací a dodávek s výkazem výměr:

- bude zpracován v tištěné podobě v členění podle třídění stavebních konstrukcí a prací staveb a ceníků montážních prací; jednotlivé položky oddílů výkazů výměr budou opatřeny pořadovými čísly tak, aby každá položka měla svou nezaměnitelnou adresu,
- do výkazu výměr budou zahrnuty veškeré práce, dodávky, montáže ale i ostatní činnosti a požadavky, které vyplynou z kterékoliv části PD a to včetně dokladové části,

Zhotovitel PD ručí za správnost a úplnost položek ve výkazu výměr a jejich soulad s výkresovou, textovou a dokladovou částí.

3.2.7 PD mimo jiné obsahovat

- fotokopie dokladů o způsobilosti a autorizaci osob ověřujících za zhotovitele PD a souhlas zhotovitele PD s jejím dalším použitím pro potřeby zadavatele.
- zápis o odsouhlasení a schválení PD odbornými službami zadavatele, (odbornými službami KŘP Pak a dalšími složkami KŘP Pak dle potřeby)
- prohlášení projektanta, že veškerá navržená zařízení v projektové dokumentaci a navržené stavební úpravy objektu splňují veškeré podmínky stanovené v zákonu č. 406/2000 Sb. a jeho prováděcích vyhláškách,
- prohlášení projektanta o tom, že veškeré požadavky a připomínky vyplývající ze stanovisek odborných služeb zadavatele byly do PD zapracovány
- odsouhlasené zásady organizace výstavby (POV)
- další doklady, pokud to vyplývá z projednání PD, potřeby projektanta či projednání dokladů pro stavební povolení.

3.2.8 Předložení návrhu řešení PD

V průběhu zpracování jednotlivých stupňů PD předloží zhotovitel návrh řešení k připomínkování odborným službám zadavatele a za tímto účelem svolá zhotovitel jednání za účasti projektantů jednotlivých odborných profesí a termín konání písemně nebo telefonicky oznámí objednateli minimálně 5 pracovních dnů před konáním tohoto jednání tak, aby zástupce zadavatele mohl zajistit účast odborných služeb, případně dohodnout jiný termín jednání. Po zpracování připomínek k PD, předloží zhotovitel doplněnou PD včetně výkazu výměr k ověření a odsouhlasení zástupcem zadavatele. Zhotovitel pořídí z jednání o odsouhlasení PD zápis, který bude součástí dokladové části projektové dokumentace. PD předkládaná k ověření a odsouhlasení musí mít všechny náležitosti projektové dokumentace.

3.2.9 Provedení a požadovaný počet paré PD

Kompletní projektová dokumentace bude provedena a objednateli předána **v 8 paré** v listinné a v elektronické podobě na CD ve formátu *.pdf a 1x v editovatelném formátu *.dwg pro potřeby objednatele. Položkový výkaz výměr bude zpracován ve formátu *.xls dle výstupu cenové sestavy URS.

Dále zhotovitel vyhotoví a předá pro potřebu zadavatele zvlášť **1x oceněný a 1x neoceněný kompletní položkový výkaz výměr - rozpočet stavby** v listinné a **1x** v elektronické podobě (na CD ve formátu *.xls).

3.2.10 Všechna vyhotovení PD budou ověřena způsobilou a autorizovanou osobou zhotovitele.

4. Vyhotovení dalších paré PD nad rámec zadávací dokumentace

4.1 V případě, že zadavatel bude pro své potřeby požadovat další kompletní paré PD nad rámec počtu stanoveného touto smlouvou (tzv. „víčetisky“), je zhotovitel povinen mu tato paré PD dodat na základě požadavku kontaktní osoby zadavatele do 24 hodin. Zadavatel oznámí 10 dní předem uchazeči období, ve kterém předpokládá potřebu vyhotovení víčetisků.

4.2 Cena za dodání 1 vícetisku PD činí:

- cena bez DPH 5 000,00 Kč
- vyčíslení 21% DPH 1 050,00 Kč
- cena včetně DPH 6 050,00 Kč

Dodání vícetisků bude řešeno samostatnou objednávkou za výše uvedenou cenu, která je touto smlouvou stanovena jako nejvýše přípustná.

5. Autorský dozor

5.1 Požadavky na autorský dozor a podmínky jeho výkonu budou předmětem samostatně uzavřené příkazní smlouvy s vybraným uchazečem, která bude upravovat účast na jednáních svolaných v průběhu provádění prací.

5.2 Cena za 1 hodinu autorského dozoru včetně dopravného činí:

- cena bez DPH 900,00 Kč
- vyčíslení 21% DPH 189,00 Kč
- cena včetně DPH 1 089,00 Kč

Tato cena bude v uzavřené příkazní smlouvě stanovena jako nejvýše přípustná.

6. Doba a místo plnění

6.2 Termín ukončení plnění: nejpozději do 30. dubna 2023.

6.2.1 Dílčí termíny plnění: počet měsíců ode dne účinnosti smlouvy.

- a) kompletní projekt/y etap pro venkovní stavební práce - do 5 měsíců
- b) kompletní projekt/y etap pro vnitřní stavební práce - do 8 měsíců

6.3 Termíny ukončení plnění je možné zkrátit, nesmí však dojít ke zhoršení kvality nebo rozsahu díla.

6.4 Místo plnění: Krajské ředitelství policie Pardubického kraje, Na Spravedlnosti 2516, 530 48 Pardubice.

6.5 Předmět díla převezme od zhotovitele v dohodnutém pracovním dnu a čase zástupce objednatele pro věci technické [REDACTED]
Předání předmětu díla bude potvrzeno na předávacím protokolu zástupci obou stran.

6.6 Zástupce zhotovitele: [REDACTED]

7. CENA DÍLA

7.1 Cena za zhotovení předmětu díla v rozsahu článku 2. a 3. této smlouvy je ujednána dohodou smluvních stran v Kč, s uvedením na max. dvě desetinná místa, jako cena nejvýše přípustná, takto:

Celková cena díla:

- cena bez DPH 1 448 000,00 Kč
- vyčíslení 21% DPH 304 080,00 Kč
- **cena včetně DPH 1 752 080,00 Kč**

7.2 Cena díla zahrnuje veškeré náklady zhotovitele spojené s provedením předmětu díla.

8. OBCHODNÍ A PLATEBNÍ PODMÍNKY

- 8.1 Objednatel je povinen zaplatit zhotoviteli smlouvenou cenu za řádně předaný předmět díla specifikovaný v čl. 2., 3. a 7. této smlouvy.
- 8.2 Cena díla bude uhrazena na základě faktury pro jednotlivé části díla a ceny za tyto jednotlivé části díla nesmějí procentuálně přesáhnout z celkové ceny díla:
- a) kompletní projekty etap pro venkovní stavební práce – 50,00%
 - b) kompletní projekty etap pro vnitřní stavební práce – 50,00%
- 8.3 Faktura musí obsahovat náležitosti dle platných právních předpisů, dále číslo smlouvy o dílo, název akce, cenu bez DPH, vyčíslení DPH a cenu včetně DPH.
- 8.4 Splatnost faktury bude 21 dnů od data jejich doručení objednateli a platba bude uskutečněna bezhotovostním převodem na účet zhotovitele.
- 8.5 Faktura je považována za uhrazenou okamžikem odepsání příslušné fakturované částky z účtu objednatele ve prospěch účtu zhotovitele.
- 8.6 Objednatel není v prodlení, jestliže uhradí fakturu do 21 dní po jejich obdržení, i když je to po termínu, který je uveden jako den splatnosti.
- 8.7 Zálohové platby nebudou zhotoviteli poskytovány.

9. SANKCE Z PRODLENÍ

- 9.1 V případě prodlení s dokončením díla bude objednatelem uplatněna na zhotoviteli smluvní pokuta ve výši 0,5 % z celkové ceny díla bez DPH za každý započatý den prodlení.
- 9.2 V případě prodlení objednatele s uhrazením faktury uplatní zhotovitel úrok z prodlení ve výši 0,05 % z fakturované částky bez DPH za každý započatý den prodlení.

10. ODPOVĚDNOST ZA VADY DÍLA

- 10.1 Zhotovitel odpovídá za to, že projektová dokumentace bude mít vlastnosti obvyklé pro danou dokumentaci.
- 10.2 Zhotovitel je povinen neprodleně bezplatně odstranit vadu předané projektové dokumentace a to nejpozději do 7 dnů od doručení reklamace objednatelem. V případě, že zhotovitel vadu v uvedené lhůtě neodstraní, zavazuje se objednateli uhradit smluvní pokutu ve výši 0,5% z celkové ceny díla včetně DPH za každý započatý den ode dne doručení oprávněné reklamace.

11. Odstoupení od smlouvy

- 11.1** Strany jsou oprávněny odstoupit od této smlouvy o dílo pro podstatné porušení smlouvy a v souladu s § 2001 a násl. zákona č. 89/2012 Sb., Občanský zákoník, v platném znění.
- 11.2** Účastníci smlouvy o dílo sjednávají, že mimo důvody podstatného porušení smlouvy uvedené v § 2002 zákona č. 89/2012 Sb., Občanský zákoník, v platném znění, se dále za podstatné porušení smlouvy považuje:
- prodlení zhotovitele s dokončením a předáním díla podle čl. 3. této smlouvy delší 15 dnů,
 - prodlení objednatele se zaplacením ceny za dílo delší než 15 dnů,
 - vady díla, funkčně bránící nebo podstatně omezující užívání díla.
- 11.3** Objednatel je dále oprávněn odstoupit od této smlouvy o dílo v případě zahájení exekučního nebo insolvenčního řízení proti zhotoviteli.
- 11.4** Objednatel má rovněž právo odstoupit od této smlouvy o dílo v případě, že zhotovitel uvedl v nabídce v zadávacím řízení informace nebo doklady, které neodpovídají skutečnosti a měly nebo mohly mít vliv na výsledek zadávacího řízení.
- 11.5** Chce-li některá ze stran od této smlouvy o dílo odstoupit na základě ujednání z této smlouvy o dílo vyplývajících, je povinna svoje odstoupení písemně oznámit druhé straně s uvedením termínu, ke kterému od smlouvy odstupuje. V odstoupení musí být dále uveden důvod, pro který strana od smlouvy odstupuje a přesná citace toho bodu smlouvy, který ji k takovému kroku opravňuje. Bez těchto náležitostí je odstoupení neplatné.
- 11.6** Nesouhlasí-li jedna ze stran s důvodem odstoupení druhé strany nebo popírá-li jeho existenci, je povinna to písemně oznámit nejpozději do 10 dnů po obdržení oznámení o odstoupení. Pokud tak neučiní, má se za to, že s důvodem odstoupení souhlasí.

12. Ostatní ujednání

- 12.1** Tuto smlouvu lze změnit pouze písemným, oboustranně potvrzeným ujednáním, výslovně nazvaným "Dodatek ke smlouvě", popř. je možné po dohodě obou smluvních stran provést novaci smlouvy. Jiné zápisy, protokoly, ujednání a podobně se za změnu smlouvy nepovažují.
- 12.2** Nastanou-li u některé ze stran skutečnosti bránící řádnému plnění této smlouvy, je povinna to ihned, bez zbytečného odkladu, oznámit druhé straně a vyvolat jednání zástupců oprávněných k podpisu smlouvy.

13. Práva duševního vlastnictví

- 13.1** Objednatel nabývá vždy spolu s vlastnickým právem k projektové dokumentaci, a to i k její části, všechna majetková autorská práva, jejichž převod umožňují právní předpisy v oblasti duševního vlastnictví s tím, že objednatel je oprávněn měnit a i jinak podle svých potřeb zasahovat do vytvořeného díla.
- 13.2** Zhotovitel se zavazuje, že při zpracování projektové dokumentace neporuší práva třetích osob, která těmto osobám mohou plynout z práv k duševnímu vlastnictví, zejména z autorských práv a práv průmyslového vlastnictví. Zhotovitel se zavazuje, že objednateli uhradí veškeré náklady, výdaje, škody a majetkovou i nemajetkovou újmu, které objednateli vzniknou v důsledku uplatnění práv třetích osob vůči objednateli v souvislosti s porušením povinnosti zhotovitele dle předchozí věty.

- 13.3** Podpisem této smlouvy zhotovitel poskytuje objednateli nevypověditelné, výhradní převoditelné a neomezené právo k vytváření kopií, užívání a zpřístupnění dalším osobám projektové dokumentace nebo jakékoliv její části a také jakýchkoliv dokumentů, listin, náčrtů, návrhů, změn projektové dokumentace, programů a dat vytvořených nebo poskytnutých zhotovitelem na základě této smlouvy, jež požívá nebo může požívat ochrany podle právních předpisů v oblasti ochrany duševního vlastnictví, včetně práva upravovat a měnit taková díla. Tato práva uděluje zhotovitel na dobu neurčitou a bude opravňovat také jakoukoliv osobu, která bude řádným vlastníkem nebo uživatelem příslušné části stavby. Výše odměny za poskytnutí výše uvedených autorských práv je již zahrnuta v celkové ceně. Objednatel je zároveň oprávněn upravit či jinak měnit projektovou dokumentaci, její název nebo spojit dílo s jiným dílem či zařadit díla do díla souborného. Objednatel může výše uvedená autorská práva postoupit třetím osobám dle svého výběru, přičemž zhotovitel s tímto výslovně souhlasí.
- 13.4** Bude-li výsledkem nebo součástí díla projektové dokumentace i zaměstnanecké či kolektivní dílo, které je předmětem autorských práv, práv souvisejících s právem autorským či práv pořizovatele k jím pořízené databázi, postupuje zhotovitel jako zaměstnavatel či osoba, z jejíhož podnětu a pod jejímž vedením je dílo vytvářeno a pod jejímž jménem je dílo uváděno na veřejnost, ke dni předání díla právo výkonu majetkových práv autora k dílu na objednatele, přičemž výše odměny za postoupení je již zahrnuta v ceně díla. Zhotovitel prohlašuje, že autor svolil i ke zveřejnění, úpravám, zpracování včetně překladu, spojení s jiným dílem, zařazení do díla souborného, k dokončení svého zaměstnaneckého díla, jakož i k tomu, aby zhotovitel uváděl zaměstnanecké dílo na veřejnost pod svým jménem, že autor výslovně souhlasil s dalším postoupením výkonu těchto práv na objednatele a z objednatele na třetí osoby. Zhotovitel prohlašuje, že všem autorům poskytl dostatečnou přiměřenou odměnu a že všechny závazky zhotovitele vůči autorovi jsou vypořádány.
- 13.5** Zhotovitel výslovně prohlašuje, že je plně oprávněn disponovat právy k duševnímu vlastnictví včetně výše uvedených autorských práv, a zavazuje se za tímto účelem zajistit řádné a nerušené užívání díla objednatelem, včetně případného zajištění dalších souhlasů od autorů děl v souladu s autorským zákonem, popř. od vlastníků jiných práv duševního vlastnictví v souladu s právními předpisy. Zhotovitel se zavazuje, že objednateli uhradí veškeré náklady, výdaje, škody a majetkovou i nemajetkovou újmu, které objednateli vzniknou v důsledku toho, že objednatel nemohl dílo užívat řádně a nerušeně.

14. ZÁVĚREČNÁ USTANOVENÍ

- 14.1** Tato smlouva nabývá platnosti dnem jejího podepsání zástupci obou smluvních stran, oprávněnými k jejímu podpisu. Účinnosti nabývá tato smlouva dnem uveřejnění v registru smluv podle zákona č. 340/2015 Sb. o registru smluv.
- 14.2** Smluvní strany se dohodly, že tuto smlouvu v registru smluv uveřejní Krajské ředitelství policie Pardubického kraje. Druhé smluvní straně bude potvrzení o uveřejnění smlouvy v registru smluv doručeno.
- 14.3** Tato smlouva je vyhotovena ve dvou stejnopisech, je tvořena 8 stranami textu, z nichž jeden obdrží objednatel a jeden zhotovitel.
- 14.4** Obě smluvní strany prohlašují, že došlo k dohodě v celém rozsahu této smlouvy a že ji uzavírají vážně a na základě svobodné vůle.

Příloha č. 1 - Stanovisko OPÚM
Příloha č. 2 – Investiční záměr

V Pardubicích dne.....

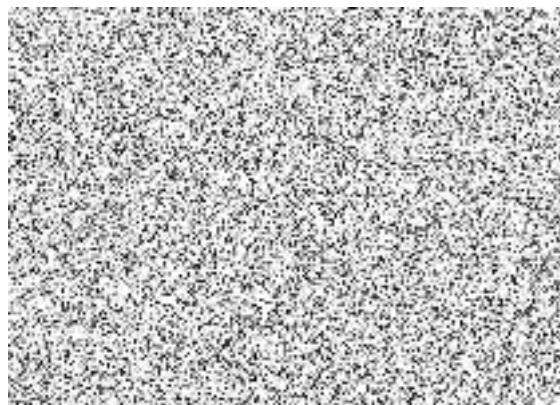
V Pardubicích dne.....19. 7. 2022.....

Za objednatele:



.....
Renata Kaňková
náměstek ředitele KŘ pro ekonomiku

Za zhotovitele:



STANOVISKO

zástupce odborné služby (člena komise) z místního šetření komise pro stanovení věcných požadavků a připomínek k investičnímu záměru na stavební akci „Projektová dokumentace rekonstrukce dvora, sociálních zařízení a ostatní úpravy v areálu KŘP Pak, Na Spravedlnosti 2516“, konaného dne 21. 4. 2022.

Druh služby - odbornosti: OPŮM

Věcné vyjádření, požadavky:

K plánované akci předávám okruhy témat, které považuji za vhodné zpracovat do dalších podrobnosti v rámci projektové přípravy:

1) Chodby

- Oprava podlahové krytiny (renovace taraco dlažby) VC. soklů a dveřních prahů,
- Oprava maleb a nátěrů (zárubně, otopná tělesa, zábradlí),
- Oprava zábradlí na schodišti (madla), případně výměna za nové,
- Oprava okenních parapetů,
- D"M vstupní čistící zóny u hlavních vstupů do objektu,
- Demontáž stávajících sklobetonových, ocelových a dřevěných stěn vC. mříží,
- d+m nových prosklených hliníkových stěn,
- D+M vnitřních dveří, které nebyly v předchozích etapách vyměněny za nové,
- d"m vnějších hliníkových dveří u zadní vrátnice a demontáž stávajících dřevěných,
- D+M informačního systému (označení kanceláří, bezpečnostní značení na chodbách),
- d"m nových hydrantových skříní (odstranění stávajících),
- D+M digitálních hodin do podhledu,
- D+M kompletace elektro (spínače světel, zásuvky), která nebyla vyměněna v předchozích etapách za nové,
- Půdorysná plocha dotčených prostorů je znázorněna ve schématu (viz. příloha).

2) Sociální místnosti

- d"m keramických obkladů a dlažeb,
- D"M zařizovacích předmětů,
- d+m přípojovacího potrubí vnitřní kanalizace a vodovodu,
- D+M svislého potrubí vnitřní kanalizace a vodovodu,
- Zhotovení nové elektroinstalace (světelné a zásuvkové okruhy) vC. svítidel a kompletace,
- D"M podhledů,
- Zprovoznění vzduchotechniky v sociálních místnostech (posilovna),
- Oprava maleb a nátěrů (zárubně, otopná tělesa),
- Oprava okenních parapetů,
- D+M vnitřních dveří, které nebyly v předchozích etapách vyměněny za nové,
- Půdorysná plocha dotčených prostorů je znázorněna ve schématu (viz. příloha).

3) Venkovní plochy - dvůr

- oprava asfaltové komunikace ve vnitřní části areálu vC. dopravního značení,
- oprava asfaltové komunikace ve vnější části areálu směrem k ul. Rokycanova,
- oprava vjezdových pojízdných bran ve vnější části areálu,
- oprava vnější kanalizace splaškové a dešťové ve vnitřní části areálu, vC. přípojek směrem k ul. Na Spravedlnosti,
- oprava kolektoru a všech inženýrských sítí v něm umístěných od místnosti výměníku tepla (objekt a) do přípojného místa v objektu d, e,
- zhotovení nové silnoproudé elektro přípojky do objektu e - kuchyně,
- v současné době došlo k navýšení příkonu dodávkou nové gastro-technologie,
- oprava garážových vrat v objektu d, C,
- oprava myčky v objektu d VC. mycí technologie,
- oprava studny ve vnější části areálu, která zásobuje myčku užitkovou vodou,
- oprava a zhotovení přístřešků pro stání jízdních kol a popelnic,
- zhotovení nabíjecího místa pro elektromobily,
- oprava přístřešku PHM,

· zhotovení nového uzemnění objektu E, které v rámci revize hromosvodu nevyhovuje.

Předmětem návrhu nejsou stavební práce (oprava podlah atd.) v kuchyni a jeho zázemí.

Odhad finančních nákladů potřebných ke krytí věcných požadavků příslušné služby (členění na stavební a strojní investice, neinvestiční náklady):

druh služby - jméno

Dne 21. dubna 2022

Stanovisko doručte na OSNM křp Pak nejpozději do 22. 4. 2022 (pouze v případě, kdy nebude vyjádření vystaveno při jednání).

INVESTIČNÍ ZÁMĚR

stavební akce č. j.: KRPE-8681/ČJ-2022-1700MN

I. Účastník programu, název akce, místo a termín realizace a předpokládané náklady

a) účastník programu

Krajské ředitelství policie Pardubického kraje

b) název, pod kterým bude stavební akce (dále jen „akce“) vedena

**KŘP Pbk - P 2.0 – KŘP Pak, Na Spravedlnosti 2516 –
projektová dokumentace rekonstrukce dvora, sociálních
zařízení a ostatní úpravy v areálu**

c) lokalita, v níž bude akce realizována

Pardubice, Na Spravedlnosti 2516

d) předpokládaný termín přípravy akce

projektová dokumentace: do 06/2023

e) předpokládané celkové náklady stavby

projektová dokumentace: 2.200 tis. Kč

II. Zdůvodnění pro realizaci akce

a) podrobné odůvodnění nezbytnosti realizace akce

Stávající zpevněné plochy v areálu KŘP Pak a ÚO Pardubice jsou ve špatném stavebně technickém stavu vzhledem k jejich dožití, ale i jejich poškození dílčími stavebními činnostmi realizovaných v areálu v minulosti. Současně venkovní kanalizace pod zpevněnými plochami, která je původní, se nachází vzhledem ke stáří, místním poklesům a vzniku tvrdých vnitřních nánosů téměř v havarijním stavu a musí být opakovaně opravována, což vede ke zhoršování stavu zpevněných ploch. Stavebně nevyhovující je také stav kolektoru s přívody ÚT a ZTI ve dvoře pro objekt D a E a zcela nedostačující elektro přípojka pro objekt E po doplnění technologie kuchyně. Současně stávající stav vnitřních odpadů a kanalizačních stoupaček v sociálních zařízeních je ve zcela nevyhovujícím stavu a vyžaduje výměnu a současně rekonstrukci sociálních zařízení nevyhovujících z hlediska parametrů a stáří. Ve špatném stavebně technickém stavu jsou i původní teracové povrchy podlah v hlavních chodbách a komunikačních prostorách vzhledem k jejich opotřebením a současně poškozením předchozími statickými poruchami nebo stavebními úpravami.

Proto je požadovaným záměrem zajistit kompletní projektovou dokumentaci s členěním stavby na etapy dle charakteru prací a ve vazbě na provoz areálu, které budou realizovány v jednotlivých letech s ohledem k přiděleným finančním prostředkům. Projektová dokumentace bude řešit celkovou rekonstrukci zpevněných ploch ve vnitřní části areálu včetně podkladních vrstev, nového živičného povrchu a dopravního

značení a rekonstrukci zpevněných ploch vnější části areálu u zadního vjezdu s přístřeškem PHM. Současně je nutné provést ve dvorní části rekonstrukci venkovní kanalizace splaškové a dešťové pod zpevněnými plochami včetně kanalizačních přípojek v ulici Na Spravedlnosti, rekonstrukci kolektoru s rozvody ÚT a ZTI, novou elektro přípojku a nové uzemnění místo nevyhovujícího pro objekt E ve dvoře. Všechny tyto práce na sebe navazují a vzájemně souvisejí. Pokud by nebyly provedeny v souhrnu, dalšími opravami by docházelo k poškození již zrekonstruovaných částí. V rámci rekonstrukce zpevněných ploch ve dvorní části areálu je současně požadováno provést celkovou rekonstrukci garážových vrat v objektu D a C a místnosti pro ruční mytí vozidel v objektu D včetně modernizace mycí technologie. Současně je nutné ve dvoře zřídit nabíjecí místo pro elektromobily a doplnit přístřešky pro stání jízdních kol a pro nádoby na odpadky. V rámci rekonstrukce zpevněných ploch vnější části areálu je nezbytné provést současně úpravu a zprovoznění vjezdových pojízdných bran do areálu.

Dále bude projektová dokumentace řešit rekonstrukci vnitřní kanalizace a vodovodu v sociálních zařízeních v areálu KŘP včetně jejich celkové rekonstrukce a současně rekonstrukci povrchů podlah v hlavních chodbách a komunikačních prostorách jednotlivých objektů areálu KŘP včetně výměny původních dřevěných, kovových a sklobetonových prosklených stěn za nové hliníkové a provedení rekonstrukce elektroinstalace v chodbách, kde nebyla provedena. Realizací požadovaného záměru budou zajištěny odpovídající podmínky pro výkon útvarů KŘP Pak a ÚO Pardubice.

a to včetně přihlednutí k

1. kapacitě, vybavení a stavebně technickému stavu nemovitostí

Stávající zpevněné plochy, venkovní kanalizace, vnitřní kanalizace včetně sociálních zařízení a povrchy podlah v chodbách jsou z hlediska stavebně technického stavu a vybavení zcela nevyhovující, kapacita elektro přípojky ke kuchyni je nedostačující

2. stávající potřebě nemovitostí

Nezbytné zajištění požadovaného stavebně technického stavu včetně vybavení pro užívání areálu útvary PČR.

3. budoucí potřebě nemovitosti (v návaznosti na kapacitě, vybavení a stavebně technickému stavu nemovitostí

Zajištění požadovaného stavebně technického stavu a podmínek pro užívání areálu.

b) vyhodnocení efektivnosti (přínosu) akce dané

1. zefektivněním činnosti při realizaci akce (jak, v čem a čím),

Zajištění kvalitnějších podmínek pro výkon služby útvarů KŘP a ÚO Pardubice.

2. finančními úsporami (nájemné, provozní náklady, atd.),

nemění se

3. úsporou pracovních míst,

nemění se

4. dalšími úsporami,

nemění se

c) řešení problému rovnoprávnosti mužů a žen,
neřeší se

III. Majetkoprávní vztahy

a) specifikace nemovitosti podle katastrálních předpisů – tj. číslo popisné, číslo pozemku(ů), výměra pozemku(ů), katastrální území

objekt č.p. 2516, st.p.č. 4443 o velikosti 7056 m², p.p.č. 2502/2 o velikosti 9039 m², kat. území Pardubice, okr. Pardubice ve vlastnickém právu České republiky a příslušností hospodaření s majetkem státu Krajské ředitelství policie Pardubického kraje, Na Spravedlnosti 2516, 530 48.

b) grafické znázornění nemovitosti - snímek katastrální mapy se zvýrazněním nemovitosti **uvedeno v příloze**

c) nejde-li o vlastní nemovitost, přesná identifikace stávajícího vlastníka, (především název, adresa, IČ), souhlas vlastníka s realizací akce,
viz. bod a)

d) výčet závazků vážnoucích na nemovitostech (věcná břemena, nájemní smlouvy, apod.)
žádné nejsou

e) je-li akcí výkup existující nemovitosti, podrobný popis jejího stavebně technického stavu, nejedná se o výkup nemovitosti

IV. Řešení stavby

a) požadavky na

1. celkové urbanistické a architektonické řešení stavby

Předmětem stavby je rekonstrukce zpevněných ploch a sítí ve dvoře areálu KŘP Pak, rekonstrukce sociálních zařízení včetně vnitřní kanalizace a vodovodu a rekonstrukce povrchů podlah v hlavních komunikačních prostorách budov areálu

2. stavebně technické řešení stavby,

Předmětem stavby je rekonstrukce zpevněných ploch včetně nevyhovujících podkladních vrstev ve vnitřní a částečně vnější části areálu, rekonstrukce venkovní kanalizace a sítí, rekonstrukce vnitřní kanalizace a vodovodu v sociálních zařízeních včetně jejich rekonstrukce a rekonstrukce povrchů podlah v hlavních komunikačních prostorách budov areálu včetně výměny

původních dřevěných, kovových a sklobetonových stěn za nové prosklené hliníkové

3. tepelně technické vlastnosti stavebních konstrukcí,

Budou splňovat požadavky dle platných předpisů.

4. odolnost a zabezpečení z hlediska požární a civilní ochrany,

Bude řešeno požární zprávou.

b) souhrnné požadavky na plochy a prostory v členění

1. výměra jednotlivých pozemků v m², včetně jejich druhu (jak podle stavu zápisu v katastru nemovitostí, tak i skutečného stavu),

stávající

2. zastavěná plocha budovy v m²,

nemění se

3. v případě stavby (budovy) obestavěný prostor v m³,

nemění se

4. počet podlaží stavby (budovy),

nemění se

5. celková užitná plocha stavby (budovy) v m²,

nemění se

6. celková plocha kancelářských ploch ve stavbě (budově) v m², včetně celkového počtu kanceláří,

nemění se

7. počet a typ ostatních ploch ve stavbě v m² (sociální zařízení, sklady, apod.),

rekonstrukce stávající místnosti pro ruční mytí vozidel

8. počet garážových stání,

nemění se

9. počet parkovacích míst,

stávající

c) specifické požadavky na stavbu, a to zejména

1. trezorové místnosti (počet, velikost v m²),

není požadováno

2. sklad zbraní (velikost v m²),

nemění se

3. cely (počet, velikost v m²),

není požadováno

4. náhradní zdroj energie, nouzové osvětlení,

není požadováno

5. zabezpečení (mříže, EKV, EZS, EPS),

nemění se

6. požadavky na spojení (zejména telefonní ústředna), strukturovanou kabeláž atd.

Bude řešeno vlastními prostředky.

d) v případě, že je akce realizována jako rekonstrukce nebo modernizace dále

1. podrobný popis a dokumentaci současného stavebně technického stavu,

Stávající zpevněné plochy v areálu jsou původní, za hranicí své životnosti a poškozené dílčími stavebními činnostmi realizovaných v minulosti, rovněž venkovní kanalizace a sítě v areálu jsou původní, dožilé a zcela nevyhovující. Současně stav původní vnitřní kanalizace v sociálních zařízeních je téměř v havarijním stavu, sociální zařízení s vybavením jsou v dožilém stavu a původní povrchy podlah na chodbách jsou opotřebované a poškozené po předchozím úpravách či drobných statických poruchách.

2. vyčíslení ročních provozních nákladů nemovitosti (energie, vodné, stočné, apod.),

el. energie: 1.717.140,-- Kč/rok

teplo: 2.410.790,-- Kč/rok

plyn: 27.940,-- Kč/rok

vodné a stočné: 344.730,-- Kč/rok

celkem: 4.500.600,-- Kč/rok

3. vyčíslení nákladů vynaložených na údržbu, opravy, rekonstrukce, apod. stavby za období posledních 5 let (bez ohledu na to, zda šlo o náklady investičního nebo neinvestičního charakteru).

cca 500.000,-- Kč

V. Způsob zabezpečení budoucího provozu

a) požadavky na zabezpečení budoucího provozu (užívání) stavby

1. energiemi,

ze stávajících rozvodů

2. vodou,

ze stávajících rozvodů

3. pracovními silami, apod.

stávající

b) předpokládaná výše nákladů v roce následujícím po roce uvedení stavby do provozu, a to

1. provozních nákladů,

Areál - 4.501 tis. Kč

2. nákladů na reprodukci pořízeného majetku,

Bez nákladů

- c) zdroj krytí nákladů podle písmena b),
státní rozpočet
d) jde-li o nemovitost, která má být nabyta výkupem
Nejedná se o výkup nemovitosti

VI. Nutné podmínky spojené s realizací akce

a) územně technické podmínky pro přípravu území, včetně

1. napojení na rozvodné a komunikační sítě,

napojení ze stávajících rozvodů a sítí

2. napojení na kanalizaci,

napojení na kanalizaci se nemění

3. rozsahu a způsobu zabezpečení přeložek sítí,

neřeší se

4. napojení na dopravní infrastrukturu,

neřeší se

b) vliv stavby a provozu na

1. životní prostředí,

nemění se

2. nutnost záboru zemědělského nebo lesního fondu, apod.

netýká se

VII. Využití ploch nemovitosti

a) počet osob, které mají být dislokovány do nemovitosti,

nemění se

b) počet osob v jednotlivých kancelářích,

neřeší se

c) způsob využití jednotlivých skladových a obdobných prostor,

nemění se

d) využití garáží a parkovacích míst v návaznosti na systemizovaný počet služebních dopravních prostředků.

nemění se

VIII. Seznam příložených dokladů

- Výpis z katastru nemovitostí
- Snímek katastrální mapy se zákresem stavby
- Vyjádření z místního šetření V OPÚM OSM KŘP
 - Vstupní data na formulářích SMVS