



3949/22

SMLOUVA O POSKYTNUTÍ DOTACE

uzavřená na základě dohody smluvních stran nikoliv na úkor ochrany kterékoliv ze smluvních stran ve smyslu § 1746 odst. 2 zákona č. 89/2012 Sb., občanský zákoník, ve znění pozdějších předpisů (dále jen „občanský zákoník“)

ID O03143.0001

Čl. 1

Smluvní strany

Kraj Vysočina

se sídlem: Žitkova 1882/57, 586 01 Jihlava
IČO: 70890749
zastoupený: Mgr. Vítězslavem Schrekem, MBA, hejtmánem kraje
k podpisu oprávněna: Mgr. Hana Hajnová, náměstkyně hejtmána kraje
(dále jen „Kraj“)
bankovní spojení: Komerční banka, a.s.
číslo účtu: 123-6403280227/0100

a

Mikroregion Telčsko

se sídlem: nám. Zachariáše z Hradce 4, 588 56 Telč
IČO: 71180311
zastoupen: Mgr. Romanem Fabešem, předsedou
k podpisu oprávněn: Miroslav požár, místopředseda
(dále jen „Příjemce“)
bankovní spojení: Československá obchodní banka, a.s.
číslo účtu: 211120061/0300

Čl. 2

Účel smlouvy

Účelem této smlouvy je poskytnutí účelové veřejné finanční podpory z rozpočtu kraje (dále jen „dotace“) na realizaci projektu „Koncepční studie Národního geoparku Vysočina“, blíže specifikovaného v žádosti o poskytnutí dotace, která tvoří nedílnou součást této smlouvy jako Příloha č. 1 (dále jen „projekt“).

Čl. 3

Závaznost návrhu

- 1) Doba platnosti tohoto návrhu smlouvy je omezena na 30 kalendářních dnů od prokazatelného doručení návrhu této smlouvy Příjemci.
- 2) Pokud tento návrh smlouvy nebude Příjemcem akceptován a podepsaný oprávněnou osobou doručen Kraji na adresu uvedenou v záhlaví této smlouvy v termínu podle Čl. 3 odst. 1) této smlouvy nebo v tomto termínu Příjemce nepožádá Kraj o prodloužení termínu, návrh smlouvy zaniká a nárok na dotaci nevznikne.

**Čl. 4
Závazek Příjemce**

- 1) Příjemce dotaci za podmínek stanovených v této smlouvě přijímá a zavazuje se, že bude projekt realizovat svým jménem, na svou vlastní odpovědnost, v souladu s právními předpisy a podmínkami této smlouvy.
- 2) Příjemce se zavazuje vrátit dotaci do 15 kalendářních dnů ode dne, kdy Kraji písemně sdělí, že u projektu, který byl zrealizován, nebude nadále plnit podmínky dané touto smlouvou (udržitelnost, archivace, povinnost umožnit kontrolu, ...) na účet uvedený v záhlaví této smlouvy.

**Čl. 5
Dotace**

- 1) Kraj poskytuje Příjemci na projekt dotaci ve výši **200 000 Kč** (slovy: dvě stě tisíc korun českých).
- 2) Výše dotace uvedená v Čl. 5. odst. 1) této smlouvy je maximální. Pokud budou skutečné celkové náklady projektu nižší, výše dotace se úměrně sníží.
- 3) Dotace je veřejnou finanční podporou ve smyslu zákona č. 320/2001 Sb., o finanční kontrole ve veřejné správě a o změně některých zákonů (zákon o finanční kontrole), ve znění pozdějších předpisů, a vztahují se na ni všechna ustanovení tohoto zákona.
- 4) Souběh dotace s dalšími dotacemi Kraje Vysočina či dotacemi jiných poskytovatelů se vylučuje.
- 5) Dotace je poskytována jako podpora malého rozsahu (de minimis) ve smyslu Nařízení Komise (EU) č. 1407/2013 ze dne 18. 12. 2013 o použití článků 107 a 108 Smlouvy o fungování Evropské unie na podporu de minimis (*Úř. věst. L 352, 24. 12. 2013, s. 1*).

**Čl. 6
Způsob poskytnutí dotace**

Dotace bude poskytnuta jednorázově bankovním převodem na účet Příjemce, a to nejpozději do 30 kalendářních dnů od podpisu této smlouvy oběma smluvními stranami. Případné nevyužité prostředky budou vráceny nejpozději do 31. 1. 2023 na účet Kraje č. 123-6403280227/0100. Příjemce bude o této platbě písemně informovat kontaktní osobu uvedenou v čl. 13 odst. 3) této smlouvy.

**Čl. 7
Podmínky použití dotace**

- 1) Příjemce je oprávněn čerpat dotaci k realizaci projektu a povinen projekt zrealizovat nejdříve ode dne 1. 6. 2022, nejpozději však do 31. 12. 2022. Pouze v tomto období mohou vznikat uznatelné náklady na realizaci projektu.

- 2) Čerpáním dotace se pro účely této smlouvy rozumí úhrada celkových nákladů souvisejících s realizací projektu, které nejsou touto smlouvou označeny jako náklady neuznatelné. Celkové náklady projektu ve skutečné výši musí být vyúčtovány, uhrazeny a promítnuty v účetnictví Příjemce nejpozději do dne uvedeného v Čl. 7 odst. 1) této smlouvy.
- 3) Neuznatelné náklady projektu jsou:
 - a) platby daní a poplatků státnímu rozpočtu, daň z přidané hodnoty (s výjimkou uvedenou v Čl. 8 písm. d) této smlouvy), platby daní a poplatků krajům, obcím a státním fondům,
 - b) alkohol a tabákové výrobky,
 - c) náklady na nákup věci osobní potřeby,
 - d) úhrada úvěrů a půjček,
 - e) penále, pokuty, náhrady škod a manka, náklady na právní spory,
 - f) náklady na zajištění publicity projektu,
 - g) dotace a dary,
 - h) náklady na pohoštění,
 - i) běžné provozní náklady (např. telefonní služby, energie, poplatky za připojení k síti, bankovní poplatky, ...).
- 4) Uznatelné náklady projektu jsou:
 - a) mzdy, platy a ostatní platby za provedenou práci vč. povinného pojistného placeného zaměstnavatelem,
 - b) nákupy materiálu,
 - c) nákup služeb,
 - d) cestovné,
 - e) odměny za užití duševního vlastnictví,
 - f) pořízení dlouhodobého nehmotného majetku (koncepční studie).
- 5) V případě, že dojde k rozporu mezi Čl. 7 odst. 3) této smlouvy a Přílohou č. 1 této smlouvy, použijí se přednostně ustanovení Čl. 7 odst. 3) této smlouvy. Pokud dojde k vzájemnému rozporu mezi Čl. 7 odst. 3) a odst. 4) této smlouvy, případně nebudou některé náklady uvedeny v těchto ustanoveních, platí, že se jedná o náklady neuznatelné.
- 5) Vymezení neuznatelných a uznatelných nákladů dle Čl. 7 odst. 3) a odst. 4) této smlouvy vychází z definic jednotlivých položek druhového třídění rozpočtové skladby uvedených ve vyhlášce Ministerstva financí č. 412/2021 Sb., o rozpočtové skladbě.

Čl. 8

Základní povinnosti Příjemce

Příjemce se zavazuje:

- a) dotaci přijmout,
- b) realizovat projekt při dodržování této smlouvy a respektování zásad zdravého finančního řízení, zejména efektivnosti a hospodárnosti,
- c) vést účetnictví v souladu s obecně platnými předpisy, zejm. zákonem č. 563/1991 Sb., o účetnictví, ve znění pozdějších předpisů (dále jen „zákon o účetnictví“), a **zajistit řádné a oddělené sledování celkových nákladů na projekt** (např. analytickým účtem, účelovým znakem, střediskem, činností, ORGem apod.). Pokud Příjemce nevede účetnictví podle zákona o účetnictví, je povinen vést daňovou evidenci podle

zákona č. 586/1992 Sb., o daních z příjmů, ve znění pozdějších předpisů, rozšířenou tak, aby příslušné doklady vztahující se k dotaci splňovaly náležitosti účetního dokladu ve smyslu § 11 zákona o účetnictví, aby předmětné doklady byly správné, úplné, průkazné, srozumitelné, vedené v písemné formě chronologicky a způsobem zaručujícím jejich trvalost a aby uskutečněné příjmy a výdaje byly v daňové evidenci sledovány odděleně **ve vztahu k projektu** (na dokladech musí být jednoznačně uvedeno, že se vážou k projektu). Příjemce odpovídá za řádné vedení a viditelné označení **prvotních účetních dokladů** prokazujících celkové náklady projektu (faktury, výdajové pokladní doklady, paragony, účtenky apod.) uvedením „**hrazeno z dotace Kraje Vysočina ID O03143.0001**“,

- d) zajistit, aby do celkových nákladů na projekt nebyly zahrnuty náklady na vlastní daně, (vyjma daní z mezd a odměn zaměstnanců, pokud jsou mzdové a ostatní osobní náklady touto smlouvou definovány jako uznatelné). Všechny náklady musí být kalkulovány bez daně z přidané hodnoty (dále jen „DPH“) v případě, kdy Příjemce je jejím plátcem. Výjimkou jsou pouze takové náklady, u nichž Příjemce nemůže uplatnit odpočet DPH na vstupu podle zákona č. 235/2004 Sb., o dani z přidané hodnoty, ve znění pozdějších předpisů. V takovém případě může Příjemce dotaci využít i na finanční krytí takové DPH, která je účtována jako náklad. (V případě aplikace režimu přenesení daňové povinnosti ve smyslu § 92e zákona č. 235/2004 Sb., o dani z přidané hodnoty, ve znění pozdějších předpisů, uhradit DPH nejpozději do data ukončení realizace projektu uvedeného v Čl. 7 odst.1) této smlouvy). Uhradou DPH je v tomto případě myšlen převod na účet příslušného Finančního úřadu nebo na zvláštní bankovní účet Příjemce, zřízený speciálně pro účely daňových záloh.
- e) prokázat úhradu celkových nákladů projektu, a to buď výpisem ze svého bankovního účtu (možno i výpisem z elektronického bankovníctví) nebo svými pokladními doklady,
- f) doručit Kraji finanční vypořádání dotace (závěrečnou zprávu), a to **nejpozději do 31. 1. 2023**. Přílohou závěrečné zprávy musí být:
- stručný popis realizovaného projektu
 - fotodokumentace zrealizovaného projektu vč. povinné publicity,
 - kopie účetních dokladů o výši celkových nákladů projektu a jejich úhradě,
 - kopie záznamů prokazující zaúčtování a oddělené sledování celkových nákladů projektu dle Čl. 8 písm. c), např. výpis z účetního deníku, hlavní knihy, peněžního deníku, apod.
- g) zajistit publicitu v souladu s Čl. 10 této smlouvy,
- h) zajistit udržitelnost projektu v souladu s Čl. 11 této smlouvy,
- i) že v případě pokud dojde, bez předchozího souhlasu Kraje, k jeho přeměně nebo zrušení s likvidací (§ 10a odst. 5 písm. k) zákona č. 250/2000 Sb., o rozpočtových pravidlech územních rozpočtů, ve znění pozdějších předpisů) přede dnem předložení závěrečné zprávy dle Čl. 8 bodu f) je povinen do 15 kalendářních dnů ode dne tohoto rozhodnutí vrátit celou částku dotace, a dále pak pokud nastane tato skutečnost až v průběhu udržitelnosti projektu stanovené dle Čl. 11 této smlouvy, pak opět vrátí do 15 dnů od tohoto rozhodnutí celou částku dotace,
- j) umožnit kontrolu v souladu s Čl. 9 této smlouvy,
- k) uchovat po dobu, kdy je Kraj oprávněn provádět kontrolu dle Čl. 9 odst. 2) této smlouvy, originály dokladů prokazujících celkové náklady projektu (faktury, paragony, účtenky, výdajové pokladní doklady apod.), jejich úhradu a zaúčtování.

**Čl. 9
Kontrola**

- 1) Kraj je oprávněn provádět kontrolu plnění této smlouvy a finanční kontrolu ve smyslu zákona č. 320/2001 Sb., o finanční kontrole ve veřejné správě a o změně některých zákonů (zákon o finanční kontrole), ve znění pozdějších předpisů (dále jen „kontrola“).
- 2) Kraj je oprávněn provádět kontrolu v průběhu realizace projektu i po jeho dokončení, a to po dobu deseti let počítaných od 1. ledna roku následujícího po roce, v němž měla být splněna poslední z povinností stanovených Čl. 8 písm. a) – písm. i) této smlouvy.
- 3) Příjemce je povinen poskytnout součinnost při výkonu kontrolní činnosti dle Čl. 9 této smlouvy.

**Čl. 10
Publicita**

- 1) Příjemce je povinen v případě informování sdělovacích prostředků o projektu uvést fakt, že projekt byl podpořen Krajem.
- 2) Příjemce dotace je povinen prezentovat Kraj v následujícím rozsahu:
 - umístit „Sponzorský vzkaz Kraje Vysočina“ (v grafickém provedení a dle manuálu, který je ke stažení na www.kr-vysocina.cz/publicita) na tištěné výstupy projektu,
 - verbálně prezentovat Kraj v médiích u příležitosti projektu,
 - v případě videoprojekce odvysílat video spot Kraje (video spot si Příjemce stáhne na www.kr-vysocina.cz/publicita),
 - v případě, že je projekt prezentován na internetových stránkách Příjemce nebo stránkách souvisejících s konáním realizace projektu, umístí Příjemce „Sponzorský vzkaz Kraje Vysočina“ s aktivním odkazem na www.kr-vysocina.cz,
 - v případě, že je projekt prezentován na sociálních sítích umístí zde Příjemce informaci o dotační podpoře kraje - například formou textu či sponzorského vzkazu Kraje Vysočina, který je ke stažení na www.kr-vysocina.cz/publicita nebo nasdílení image spotu z YouTube kanálu Kraje Vysočina.
- 3) Publicita dle Čl. 10 odst. 2) bude probíhat nejméně po dobu realizace projektu, a dále v době udržitelnosti stanovené v Čl. 11.
- 4) „Logotyp Kraje Vysočina“ je ochrannou známkou, která požívá ochrany podle zákona č. 441/2003 Sb., o ochranných známkách a o změně zákona č. 6/2002 Sb. o soudech, soudcích, přísedících a státní správě soudů a o změně některých dalších zákonů (zákon o soudech a soudcích), ve znění pozdějších předpisů, (zákon o ochranných známkách), ve znění pozdějších předpisů. Příjemce je tímto oprávněn logo Kraje v souladu s touto smlouvou použít.

**Čl. 11
Udržitelnost projektu**

- 1) U projektu se nevyžaduje udržitelnost.

Čl. 12

Důsledky porušení povinností Příjemce

- 1) V případě, že se Příjemce dopustí porušení rozpočtové kázně ve smyslu zákona č. 250/2000 Sb., o rozpočtových pravidlech územních rozpočtů, ve znění pozdějších předpisů, bude postupováno dle ustanovení tohoto zákona.
- 2) V případě že dotace ještě nebyla vyplacena, smlouva bez dalšího zaniká, a to ke dni rozhodnutí Příjemce o přeměně nebo zrušení s likvidací, pokud nebylo mezi smluvními stranami dodatkem této smlouvy dohodnuto jinak.

Čl. 13

Závěrečná ujednání

- 1) Tato smlouva nabývá platnosti dnem podpisu oprávněnými zástupci obou smluvních stran a účinnosti dnem uveřejnění v informačním systému veřejné správy - Registru smluv.
- 2) Smluvní strany se dohodly, že zákonnou povinnost dle § 5 odst. 2 zákona č. 340/2015 Sb., o zvláštních podmínkách účinnosti některých smluv, uveřejňování těchto smluv a o registru smluv (zákon o registru smluv), ve znění pozdějších předpisů, splní Kraj.
- 3) Kontaktní osobou Kraje oprávněnou a povinnou poskytovat Příjemci veškerou nezbytnou součinnost dle této smlouvy je Ing. Lucie Krtková, tel: 564 602 533, e-mail: krtkova.l@kr-vysocina.cz.
- 4) Jakékoli změny této smlouvy lze provádět pouze formou písemných postupně číslovaných dodatků na základě dohody obou smluvních stran s výjimkou změny Čl. 1 a Čl. 13 odst. 3) této smlouvy. Změnu identifikačních údajů Příjemce uvedených v Čl. 1 této smlouvy je oprávněn provést Příjemce jednostranně s tím, že tuto změnu je povinen oznámit Kraji. Změnu Čl. 13 odst. 3) této smlouvy je oprávněn provést Kraj jednostranně s tím, že tuto změnu je povinen oznámit Příjemci. Změny v realizaci projektu, které zásadním způsobem mění jeho zaměření, není možné povolit.
- 5) Vztahy touto smlouvou neupravené se řídí příslušnými ustanoveními občanského zákoníku.
- 6) Vzhledem k veřejnoprávnímu charakteru Kraje Příjemce výslovně prohlašuje, že je s touto skutečností obeznámen a souhlasí se zveřejněním celého textu smlouvy včetně podpisů. Smluvní strany se zavazují, že obchodní a technické informace, které jim byly svěřeny druhou stranou mimo text této smlouvy, nezpřístupní třetím osobám bez písemného souhlasu druhé strany a nepoužijí tyto informace k jiným účelům, než je plnění podmínek této smlouvy.
- 7) Tato smlouva je sepsána ve dvou vyhotoveních, z nichž jedno je určeno pro Kraj a druhé pro Příjemce. Každá ze smluvních stran obdrží po jednom vyhotovení smlouvy.
- 8) Smluvní strany prohlašují, že tato smlouva byla sepsána na základě pravdivých údajů, podle jejich svobodné a vážné vůle, a na důkaz toho připojují své vlastnoruční podpisy.



Kraj Vysočina

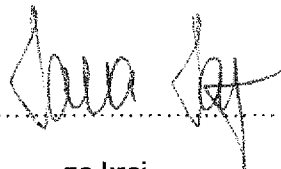
- 9) Nedílnou součástí této smlouvy je Příloha č. 1 - Žádost o poskytnutí dotace ze dne 6. 6. 2022.
- 10) O poskytnutí dotace dle této smlouvy rozhodla Rada Kraje Vysočina dne 21. 6. 2022 usnesením č. 1073/20/2022/RK.

v TELČI dne 1.7.2022

V Jihlavě dne 14-07-2022



za příjemce
Miroslav Požár
místopředseda



za kraj
Mgr. Hana Hajnová
náměstkyně hejtmana



Kraj Vysočina
Žitkova 1082/57, 586 01 Jihlava

35

Příloha č. 1: Žádost o poskytnutí dotace

Krajský úřad Kraje Vysočina
doc. RNDr. Iveta Fryková, Ph.D.
Vedoucí Odboru regionálního rozvoje
Žižkova 1936/16, 586 01 Jihlava

Mikroregion Tečsko
Národní geopark Vysočina
nám. Zachariáše z Hradce 4, 588 56 Teč
IČ: 711 80 311
Č. ú: 211120061/0300
Statutární zástupce: Mgr. Roman Fabeš, předseda
Vyhluje: Jan Švaříček, 737 355 485, jan.svaricek@geoparkvysocina.cz

GEOPARK
VYSOČINA



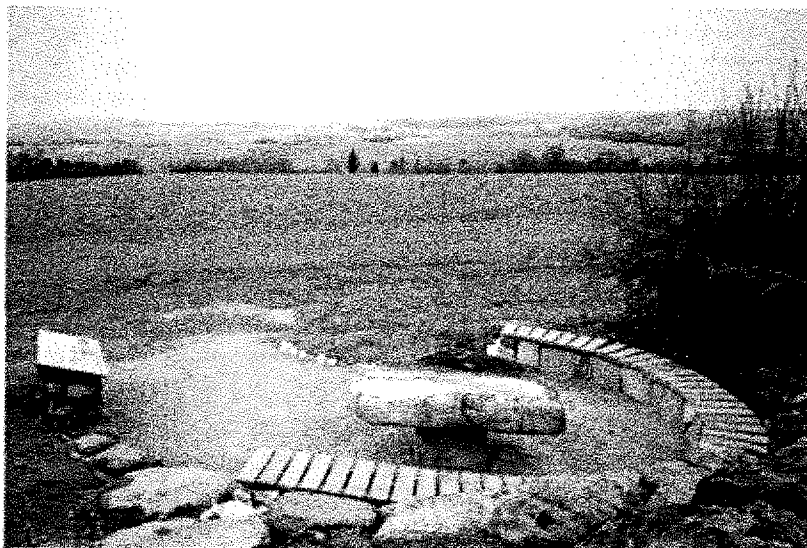
KUJIP00YT7AK

KRAJ VYSOČINA

Žádost o poskytnutí dotace

Koncepční studie Národního geoparku Vysočina

1. Zdůvodnění žádosti a kontext projektu
 2. Popis projektu a klíčové aktivity a cíle
 3. Výše dotace a doba realizace projektu
 4. Vazba na strategické dokumenty Kraje Vysočina
- Seznam příloh

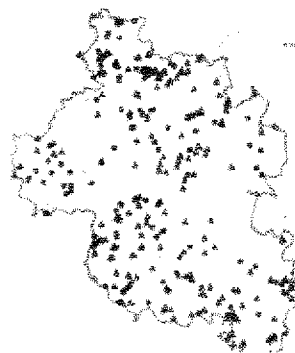


1. Zdůvodnění žádosti a kontext projektu

Geopark Vysočina patří mezi 10 národních geoparků v České republice a nachází se v oblasti mezi Telč, Třešti a Počátky. Celková rozloha je 225 km².

Jedinečnost Národního geoparku Vysočina je dána žulovým podložím, které ovlivnilo další složky přírody a především životy lidí, kteří v kraji pod Javořicí žijí. Unikátní mnohasetiletou kamenickou tradicí dokumentuje přes 400 opuštěných lomů či prvků souvisejících s lžibou. Stopy kamenické tradice nalezneme na každém kroku.

V srdci geoparku leží památka UNESCO Telč, která je dominantním turistickým lákadlem. Snahou Geoparku Vysočina je „vytažení“ turistů z telčského náměstí do přírody. Moderními formami jim chceme představit hodnoty místní přírody a krajiny.



Obrázek 1 Místo lžiby v IMAO kraj pod Javořicí

Naučné infotabule plné textu dnes čte jen opravdový fanoušek. Drtivá většina turistů staré infopanely miji bez povšimnutí. V okolí Javořice najdeme desítky zastaralých infopanely, jejichž umístování nikdo nekoordinuje a každá „zájmová“ skupina instaluje svoje. Naši dlouhodobou snahou je nahrazení zastaralých informačních panelů novými komunikačními formami. Vědecké poznatky chceme popularizovat moderními metodami s využitím technologií.

Našimi cíli jsou:

- prohloubení vědeckého poznání regionu,
- šíření vědeckých poznatků a osvěta,
- využití moderních technologií při interpretaci,
- propojení poznatků z různých vědeckých disciplin (prezentace vazeb a souvislostí),
- snižování vizuálního smogu očistění krajiny od starých infopanely,
- odpovědný turista,
- „vytažení“ návštěvníků UNESCO Telče do přírody.

2. Popis projektu, cíle a klíčové aktivity

Předkládaný záměr navazuje na projekty z předchozích let, kdy se Geoparku Vysočina podařilo realizovat investiční i měkké projekty. Máme hotové některé vstupní analýzy, sesbírána geologická i turistická data, připravili jsme několik turistických brožur atd. Máme vytvořen tým skvělých externích spolupracovníků. Seznam výstupů, které byly realizovány v předchozích letech najdete v Příloze č. 1. Tento projekt navazuje především na „Strategický dokument rozvoje NGV,“ který byl zpracován v roce 2021 v rámci Fondu malých projektů. Konkrétně na bod 6 *Aktivity, produkty a služby* a v bod 7 *interpretace, osvěta a vědecká činnost*, které rozpracujeme do konkrétních detailů, řešení a doporučení.

Pro nadcházející dotační období potřebujeme celý prostor geoparku jednotně uchopit a jeho prezentaci posunout na Evropskou úroveň. Vytvoříme libreto, podle kterého dojde ke dlouhodobé změně charakteru geoparku, a podle kterého budou realizovány všechny budoucí projekty. V době,

kdy jsme schopni získávat finanční prostředky z různých zdrojů, je extrémně důležité, aby se rozvojové projekty držely jednotné koncepce, vycházeli z uceleného zadání a sledovali stejně strategické cíle.

Klířové aktivity jsou projektu jsou zaměřeny na aplikaci vědeckých poznatků a jejich ucelenou interpretaci. Spolupracujícími institucemi budou zejména AV ČR UTAM CEF, Muzeum Vysočiny Jihlava, katedra geologie Přírodovědecké fakulty Univerzity Karlovy, Národním přírodovědeckým muzeem, Česká geologická služba.

Konkrétní výstupem projektu bude **Koncepční studie Národního geoparku Vysočina**. Její předpokládaná struktura a rozsah je uvedena v Příloze č. 2. Díky koncepční studii (řádku) dokážeme v geoparku vytvářet unikátní vědecko-popularizační a vzdělávací produkty.

Garantem projektu je Ing. Macek Ivo, RNDr., ředitel Přírodovědeckého národního muzea.

Pan Macek byl zodpovědný za realizaci nových expozic Přírodovědeckého národního muzea na Václavském náměstí. Pro geopark je nositelem klíčového interpretačního know how je zárukou moderního pojetí geoparku nejvyšší evropské úrovně.

3. Výše dotace a doba realizace projektu

Požadovaná výše dotace: 200 000 Kč (viz Příloha č. 1 Rozpočet projektu)

Doba realizace: 1. 6. 2022 – 31. 12. 2022

4. Vazba na strategické dokumenty Kraje Vysočina

Projekt je v souladu s relevantními strategickými a koncepčními dokumenty Kraje Vysočina, zejména:

- Strategie rozvoje Kraje Vysočina
 - Prioritní oblast 1 Konkurenceschopná ekonomika a zaměstnanost
 - Opatření 1.1 Věda, výzkum a inovace
 - Opatření 1.3 Regionální školství
 - Prioritní oblast 5 Atraktivní kulturní a historické dědictví a cestovní ruch
 - Opatření 5.1 Infrastruktura cestovního ruchu
 - Opatření 5.2 Služby v cestovním ruchu
 - Částečně též prioritní oblast 4 Zdravé životní prostředí a udržitelný venkov
 - Opatření 4.1 Obnova a rozvoj venkovského prostoru
 - Opatření 4.4 Péče o přírodu a krajinu Vysočiny
- Regionální inovační strategie Kraje Vysočina na období 2013 – 2020
 - Prioritní oblast A inovační infrastruktura a transfer technologií
 - Prioritní oblast B Lidské zdroje a PR inovačních aktivit
- Strategie rozvoje cestovního ruchu v Kraji Vysočina na období 2017 – 2025
 - Prioritní oblast A Rozvoj a zkvalitnění nabídky cestovního ruchu v souladu s principy udržitelnosti
 - Opatření A.1 Rozvoj a zkvalitnění základní a doprovodné infrastruktury cestovního ruchu
 - Opatření A.2 Rozvoj a zkvalitnění atraktivit cestovního ruchu/turistických cílů
 - Opatření A.3 Podpora informovanosti turistů/návštěvníků

- Opatření A.4 Rozvoj a z kvalitnějších služeb cestovního ruchu, komplexní nabídky a podpora certifikačních systémů

Seznam příloh

- Příloha č. 1 Přehled výstupů z realizovaných projektů
- Příloha č. 2 Konceptní studie Národního geoparku Vysočina
- Příloha č. 3 Rozpočet projektu
- Příloha č. 4 Čestně prohlášení žadatele o podporu de minimis
- Příloha č. 5 Doložení náležitostí dle zákona 250/2000 Sb.

V Telči dne 6. 6. 2022

Miroslav Požár
Mistopředseda



**Přehled výstupů/studií
z realizovaných projektů – geopark 2019 - 2021**

Dotace Kraje Vysočina

- Pracovní listy pro 5. a 9. třídy ZŠ
- Datové vrstvy do GISu
- Analýza turismu
- Zásobník volně dostupných vzdělávacích materiálů – dále nezpracovaný
- Analýza vzdělávacích zařízení – vzdálenosti od Telče, potenciál na exkurze, hrubý rozpočet exkurze
- Geoinventarizace – 500 zmapovaných bodů
- Návrh možných nových projektů

Fond malých projektů

- Brožury: rostliny, živočichové, kamery
- Brožura: žula
- Pracovní list: žula
- Tematické fotografie
- Strategický dokument rozvoje NGV
- Logo a vizuální styl

Koncepční studie Národního geoparku Vysočina (NGV)

RNDr. Ing. Ivo Macek, RNDr. Jakub Trubač, Ph.D.

Předpokládaný rozsah: 75 s.

Předpokládaná struktura:

1. Záměr studie (5 stran)

Nutný úvod do problematiky řešené studie. Seznámí uživatele s předmětem a cílem výzkumu.

2. Detailní přehled území se zájmovými body (15 stran)

Kapitola, která představí zájmové území a uvede do problematiky v jakém geografickém prostoru se budeme v průběhu studie pohybovat.

3. Analýza území (25 stran)

▪ Historie

Jaká je historie zájmové území? Abychom mohli popsat výstupy studie, tak je nutné znát detailněji historii zájmového území a jeho výzkumný potenciál.

▪ Geologická charakteristika území – úroveň vědeckého poznání regionu

Bez hornin by nebyl geopark, a proto je nezbytné šířeji odborně popsat studii s důrazem na geologickou historii daného území a soupis vědeckých rešerší s ohledem na nejnovější vědecké závěry.

▪ Návštěvníci geopark

Výzkum chování návštěvníků a jejich představy o tom, jak na ně geopark působí a co od něj očekávají. Výzkum bude probíhat v regionu.

▪ Mobilita

Rozloha geoparku činí 205 km², a proto je potřeba vnímat faktor mobility návštěvníků po celém území jako velmi stěžejní. Proto bude nezbytné zhodnotit budoucí potenciál inovovaného přístupu k jednotlivým bodům zájmu.

▪ Stav bodů zájmu

V geoparku se za poslední 2 roky vybudovala dvě nová zastavení. V současnosti je ale na území několik již zastaralých infotabulí, které je nutné revidovat a inovovat z pohledu nové studie.

▪ Brand

Výzkum vnímání značky Geopark Vysočina je stěžejní. Nutné budou kroky k jeho posílení a širšímu povědomí na základě budoucího vývoje.

4. Klíčová zjištění (5 stran)

Na základě předchozí kapitoly – Analýza území – budou identifikovány silné a slabé stránky současného stavu z pohledu vědeckovýzkumných aktivit.

5. Koncepční řešení NGV (20 stran)

▪ Poslání a vize

Na základě výzkumných aktivit identifikujících současný stav přijde koncepční studie s novou vizí a posláním Geoparku Vysočina. Zároveň bude vytvořena série doporučení dalšího rozvoje v oblasti odborné, marketingové, architektonické a grafické.

▪ Obsah a role NGV ve veřejném prostoru regionu

▪ Příklady obsahové náplně

- *V tomto bodě přijde studie s návrhy odborných okruhů, které se budou opírat o nejnovější vědecká zjištění z daného území.*
- **Architektonický ráz NGV**
 - *Budou vytvořeny architektonické studie poutání bodů zájmu a sjednocení jejich vyznění vůči návštěvníkům.*
- **Užití umění v prostoru**
 - *Hlavní claim NGV je „Ráj kameníků“, a proto bude inovativně věnovaná část i možností využití umění ve veřejném prostoru s odkazem na hlavní surovinu regionu – kámen, dřevo.*
- **Návrh výzkumných projektů**
 - *Využití potenciálu geoparku k prohloubení vědeckého poznání regionu.*
- **Návrh etapového projektu rozvoje území**
 - *Aby byla výsledná studie co nejvíce návodná pro další rozvoj geoparku, bude vytvořen rámcový program etapizace, aby zohledňoval regionální možnosti financování.*

6. Závěr a doporučení (5 stran)

V závěru studie dojde ke shrnutí zjištěných a doporučených stanovisek včetně konkretizovaných výstupů.

Koncepční studie Národního geoparku Vysočina

Služby	Práce expertní skupiny	95 000,00 Kč
	Grafické práce	10 000,00 Kč
	Ilustrace	10 000,00 Kč
	Odborné konzultace	20 000,00 Kč
	Mapové podklady	15 000,00 Kč
	Dolazníky/rozhovory	15 000,00 Kč
Personální výdaje	Administrace, koordinace a řízení projektu	30 000,00 Kč
Cestovné	Cestovné spojené s realizací projektu	5 000,00 Kč
		200 000,00 Kč

Práce expertní skupiny zahrnují, náklady na terénní práce, studium podkladů, literatury a rešerše, komunikace celého týmu, realizace výstupů (tvorba a psaní koncepcí).

V Telči dne 6. 6. 2022

Miroslav Požár
Mistopředseda



KRAJ VYSOČINA
KRAJSKÝ ÚŘAD
585 01 TELČ
Příloha č. 3

Čestné prohlášení žadatele o podporu v režimu *de minimis*

Obchodní jméno / Jméno žadatele	Mikroregion Telčsko
Sídlo / Adresa žadatele	Nám. Záchvatáře z Hradce a. 588 68 Telč
IČ / Datum narození	711 80 311

1. Žadatel prohlašuje, že jako účetní osobu používá

- kalendářní rok
 hospodářský rok (začátek konce)

2. Podniky¹ propojené s žadatelem o podporu

Žadatel o podporu se považuje za propojený s jinými podniky, pokud i tyto subjekty mezi sebou mají některý z následujících vztahů:

- a) jeden subjekt vlastní více než 50 % hlasovacích práv, která náleží akcionářům nebo společníkům, v jiném subjektu.
 b) jeden subjekt má právo jmenovat nebo odvolat více než 50 % členů správního řídicího nebo dozorčího orgánu jiného subjektu.
 c) jeden subjekt má právo uplatňovat více než 50% hlas v jasném subjektu podle smlouvy uzavřené s daným subjektem nebo dle ustanovení v zakladatelské smlouvě nebo ve stanovách tohoto subjektu.
 d) jeden subjekt, který je akcionářem nebo společníkem jiného subjektu, ovládá sám, v souladu s dohodou uzavřenou s jinými akcionáři nebo společníky daného subjektu více než 50 % hlasovacích práv, náležejících akcionářům nebo společníkům, v daném subjektu.

Subjekty, které mají s žadatelem o podporu jakýkoli vztah uvedený pod písm. a) až d) **společným** jednatel, nebo více dalších subjektů se také považují za podnik propojeny s žadatelem o podporu

Do výše podniků propojených přímo či zprostředkovaně se žadatelem o podporu se zahrnují osoby zapísané v základním rejstříku právnických osob, podnikajících fyzických osob a orgánů veřejné moci ("registru osob") v souladu se zákonem č. 111/2009 Sb. o základních registrech, ve znění pozdějších předpisů.

Žadatel prohlašuje, že

- není ve výše uvedeném smyslu propojen s jiným podnikem
 je ve výše uvedeném smyslu propojen s následujícími podniky:

Obchodní jméno podniku/újméno a příjmení	Sídlo/Adresa	IČ/Datum narození

¹ Za podnik lze považovat podnikatele definovaného v zákoně č. 89/2012 Sb. občanský zákoník.

² Další informace o propojeném podniku naleznete v METODICE PŘÍRUČCE k aplikaci postupu „Jednotlivý podnik“ z pohledu pravidel podpory *de minimis*.

3. Zadáteí prohlašuje, že podnik (Zadáteí) v současném a 2 předcházejících letech obdržel

- nevznikl spojením podniků či nabytím podniku
 vznikl spojením (fúzí splynutím) více uvedených podniků
 nastoupil (fúzí sloučením) převzal jmění více uvedených podniků

Obchodní jméno podniku	Sídlo	IC

Výše uvedené zřetěny spočítávají ve spojení či nabytí podniku

- jsou již zohledněny v Centrálním registru podniků malého rozsahu
 nejsou zohledněny v Centrálním registru podniků malého rozsahu.

4. Zadáteí prohlašuje, že podnik (Zadáteí) v současném a 2 předcházejících letech obdržel

- nevznikl rozdělením (rozštěpením nebo odštěpením) podniku
 vznikl rozdělením více uvedených podniků

Obchodní jméno podniku	Sídlo	IC

a převzal jeho činnost, na něj byla dříve poskytnuta podpora de minimis použita? Podniku (Zadáteí) byly přiděleny následující (dříve poskytnuté) podpory

Datum poskytnutí	Poskytovatel	Částka v Kč

Výše uvedené zřetěby spočítávají v rozdělení podniku



- jsou již zohledněny v Centrálním registru podniků malého rozsahu
 nejsou zohledněny v Centrálním registru podniků malého rozsahu

5. Zadáteí níže svým podpisem

- potvrzuje, že výše uvedené údaje jsou přesné a pravdivé a jsou poskytovány dobrovolně,
- se zavazuje k tomu, že v případě zřetěny středněných údajů v průběhu administrativního procesu poskytnutí podpory se mu může bude neprospěšně informovat poskytovatele dané podpory o změnách, které u něj nastaly;
- souhlasí se zpracováním svých osobních údajů občanských v tomto prohlášení ve smyslu zákona č. 101/2000 Sb. o ochraně osobních údajů ve znění p. p. za účelem evidence podpor malého

¹ Viz § 87 zákona č. 125/2008 Sb. o přeměněch obchodních společností a družstev, ve znění pozdějších předpisů;
² Viz § 81 zákona č. 125/2008 Sb.
³ Viz § 243 zákona č. 125/2008 Sb.
⁴ Pokud by na základě přezkoumání činnosti nabýto středně údaje poskytnuté podpory de minimis trvalými, rozdíly se podpory poskytnutými zúčastněným na základě účelné hodiny věcného kashního nového podniku k datu účinnosti rozdělení (viz čl. 3 odst. 9 právního č. 140/2013 č. 140/2013 a následujícího návrhu č. 875/2017)

rozsahu v souladu se zákonem č. 215/2004 Sb., o úpravě některých vztahů v oblasti veřejné podpory a o změně zákona o podpoře výzkumu a vývoje, ve znění p. p. Tento souhlas uděluji správci a zpracovatel⁷, kterým je Kraj Vysočina, pro všechny údaje obsažené v tomto prohlášení, a to po celou dobu 10 let ode dne udělení souhlasu. Zároveň si je žadatel vědom svých práv podle zákona č. 101/2000 Sb., o ochraně osobních údajů.

Datum a místo podpisu:		V Telči dne 8. 8. 2022	
Jméno a podpis osoby oprávněně zastupovat žadatele	Miroslav Požár 	Nazývá (pokud je součástí podpisu žadatele)	

⁷ Správce je koordinační orgán ve smyslu zákona č. 215/2004 Sb., o úpravě některých vztahů v oblasti veřejné podpory a o změně zákona o podpoře výzkumu a vývoje, ve znění p. p., zpracovatelem je poskytovatel podpory de minimis.

**Doložení náležitostí dle zákona č. 250/2000 Sb., o
rozpočtových pravidlech územních rozpočtů, ve znění
pozdějších předpisů**

1. Identifikace osob zastupujících právnickou osobu s uvedením právního důvodu zastoupení podle zákona č. 250/2000 Sb., o rozpočtových pravidlech územních rozpočtů – §10a, odst. 3, písm. f) 1.

Mgr. Roman Fabeš, předseda (zvolen usnesením Členské schůze Mikroregionu Telčsko č. 181212/5.3 ze dne 12. 12. 2018) – dle čl. IV Stanov dobrovolného svazku obcí „Mikroregion Telčsko“, statutárním zástupcem Mikroregionu Telčsko je předseda

Miroslav Požár, místopředseda (zvolen usnesením Členské schůze Mikroregionu Telčsko č. 181212/5.4 ze dne 12. 12. 2018) – dle čl. IV Stanov dobrovolného svazku obcí „Mikroregion Telčsko“, statutárním zástupcem Mikroregionu Telčsko je předseda, podepisování za Mikroregion Telčsko se děje tak, že k natištěnému nebo napsanému názvu Mikroregion Telčsko připojí předseda nebo jeho zástupce svůj podpis

2. Identifikace osob s podílem v právnické osobě (v žadateli) podle zákona č. 250/2000 Sb., o rozpočtových pravidlech územních rozpočtů – §10a, odst. 3, písm. f) 2.

(např. spolek, o.p.s. apod. uvedou do tabulky níže výpis všech svých členů, právnická osoba podnikající uvede výpis podílníků, příspěvkové organizace uvede svého zřizovatele, svazek obcí doloží seznam obcí, které jsou v něm zastoupeny atd.)

Pořadové číslo	IČO / datum narození	Název / jméno osoby, která má v žadateli podíl
1	00373630	Obec Bohuslavice
2	42634555	Obec Borovná
3	00285722	Obec Černíč
4	00373656	Obec Dolní Vilímač
5	42634695	Obec Doupě
6	42634679	Obec Dyjice
7	00285862	Obec Hodice
8	42634580	Obec Horní Myslová
9	00373702	Obec Hostětice
10	00373745	Obec Jindřichovice
11	00373770	Obec Klatovec
12	00373788	Obec Knínice
13	00286141	Obec Kostelní Myslová

14	00286168	Obec Krahulčí
15	00373796	Obec Krasnice
16	00373800	Obec Lhotka
17	00488631	Obec Markvartice
18	00286265	Městys Mrákotín
19	42634598	Obec Mysletice
20	00286281	Obec Myslíboř
21	00286303	Obec Nevcehle
22	00286311	Městys Nová Říše
23	00373851	Obec Olšany
24	42634601	Obec Olší
25	00373869	Obec Ořechov
26	42634521	Obec Panenská Rozsívka
27	00373885	Obec Panské Dubenky
28	00286401	Obec Pavlov
29	42634512	Obec Radkov
30	00488640	Obec Rozseč
31	00488658	Obec Růžená
32	00286559	Obec Řásná
33	00543748	Obec Řídelov
34	00373915	Obec Sedlatice
35	00286605	Obec Sedlejev
36	00286648	Městys Stará Říše
37	47367407	Obec Strachoňovice
38	00373931	Obec Svojkovice
39	00286745	Město Telč
40	42634547	Obec Třeštice
41	00286788	Obec Urbanov
42	42634539	Obec Vanov
43	42634571	Obec Vanůvek
44	00373958	Obec Vápovice
45	42634687	Obec Volevčice
46	00373982	Obec Vystrčenovice

47	42634563	Obec Zadní Vydří
48	00374229	Obec Zdeňkov
49	42634709	Obec Zvolenovice
50	00374237	Obec Žatec

v případě potřeby doplňte další řádky nebo doložte na samostatném listě

zakřížkujte, pokud je pro žadatele irelevantní (tj. pouze pokud v žadateli nemá žádná další osoba podíl, týká se všech obcí a měst)

3. Identifikace osob, v nichž má žadatel přímý podíl a výše tohoto podílu podle zákona č. 250/2000 Sb. o rozpočtových pravidlech územních rozpočtů – §10a, odst. 3, písm. f) 3.

(např. obec/město uvede zastoupení v organizacích, jako jsou svazek obcí, místní akční skupina, zřizované školy, technické služby, bytové družstvo, ochotní společnosti apod., právnická osoba podnikající uvede podíl v jiných právnických osobách, spolek doloží podíl v jiné NNO atp.)

Pořadové číslo	IČO	Název právnické osoby, v níž má žadatel přímý podíl	Výše podílu v % ¹
1	26985670	Místní akční skupina Mikroregionu Telčsko, z.s.	3,57

v případě potřeby doplňte další řádky nebo doložte na samostatném listě

zakřížkujte, pokud je pro žadatele irelevantní (tj. žadatel nemá přímý podíl v dalších právnických osobách)

V Telči dne 6. 6. 2022



Miroslav Požar, místopředseda

¹ pokud není výše podílu přesně dána, uvedte „nestrojenovo“