

## DODATEK č. 2

ke Smlouvě o umístění zařízení uzavřené dne 13.6.2001 ve znění Dodatku č. 1 ze dne 28.1.2019 (dále jen "**Smlouva**"), uzavíraný mezi stranami

### **CETIN a.s.**

Zastoupená: Ing. Marií Pobudovou, senior specialistou pro výstavbu mobilní sítě, na základě pověření

Se sídlem: Českomoravská 2510/19, Libeň, 190 00 Praha 9

Zapsaná v: obchodním rejstříku vedeném u Městského soudu v Praze pod sp. zn. B 20623

Bankovní spojení:

č. účtu:

IČO: 04084063

DIČ: CZ04084063

(dále jen jako „**Majitel objektu**“)

a

### **Česká republika - Krajské ředitelství policie Středočeského kraje**

Zastoupená: Ing. Petrem Dostálem - náměstkem ředitele krajského ředitelství pro ekonomiku

Se sídlem: Na Baních 1535, 156 00, Praha 5 - Zbraslav

Bankovní spojení:

č. účtu:

IČO: 75151481

DIČ: CZ75151481

(dále jen jako „**Provozovatel zařízení**“)

(Majitel objektu a Provozovatel zařízení dále jen společně jako „**Smluvní strany**“, jednotlivě „**Smluvní strana**“)

Výše uvedené Smluvní strany se ve vzájemném konsenzu shodly na následujících změnách Smlouvy a v souladu s čl. 10. odst. 3 Smlouvy uzavírají tento Dodatek č. 2 (dále jen „**Dodatek**“):

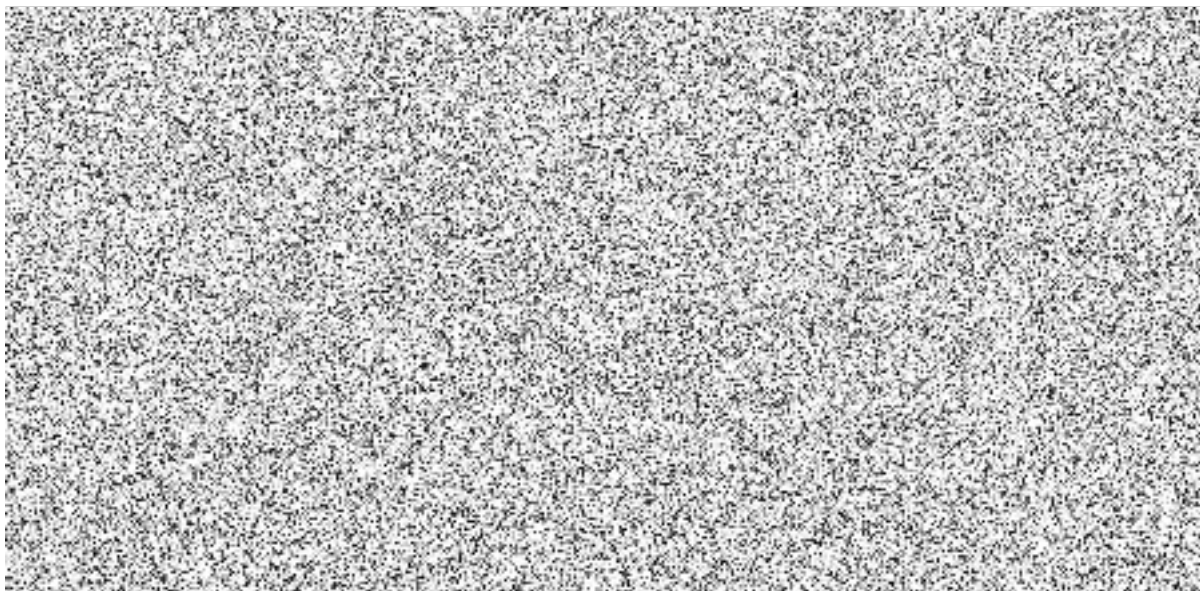
### **I. Preambule**

Důvodem sjednání tohoto Dodatku je dokončení modernizace systému PCO Policie ČR, která spočívá v demontáži zastaralé retranslační stanice typu Fautor na základnové stanici (dále jen „**Základnová stanice**“). Tato zastaralá technologie byla nahrazena modernější technologií RipEX (viz Dodatek č. 1 Smlouvy).

## II. Změny Smlouva

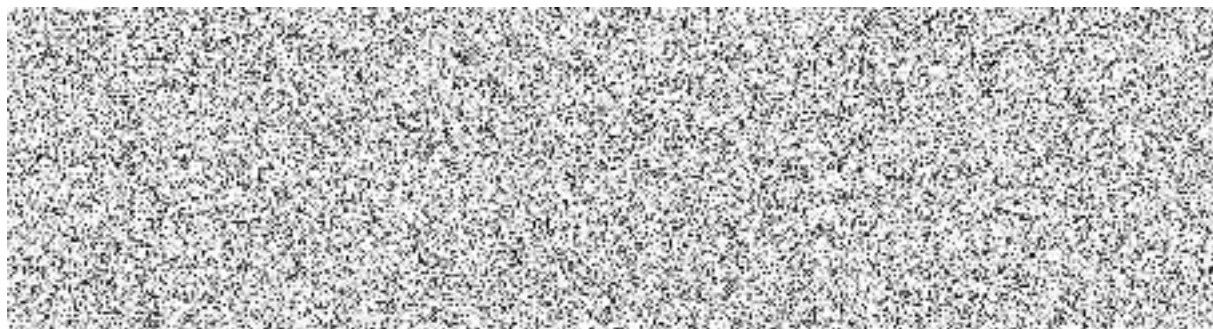
- 1) V článku 1 Smlouvy se zcela ruší odstavec 1, a nahrazuje se novým odstavcem 1 tohoto znění:

“1. Umístění zařízení



*Majitel objektu umožní provozovateli zařízení provedení připojení na rozvod elektrické energie a kabelového propojení mezi technologií a anténami v rozsahu potřebném pro plnění čl. 2 této smlouvy.”*

- 2) V článku 2 Smlouvy se ruší první odstavec a nahrazuje se novým prvním odstavcem tohoto znění:



*(dále jen „předmět smlouvy“).*

*Přesné umístění zařízení na základnové stanici je vyznačeno v příloze č. 2 této smlouvy.“*

- 3) Článek 3 Smlouvy se zcela ruší a nahrazuje se novým článkem 3 následujícího znění:

**„Čl. 3  
Provozní režim Zařízení**

*Zařízení provozovatele zařízení pracují v nepřetržitém režimu bez obsluhy. Příkon zařízení v normálním pracovním režimu dosahuje hodnoty 9,75 W. Provozovatel zařízení bude odebírat elektrickou energii z rozvodu majitele objektu.“*

4) **Článek 5** Smlouvy se zcela ruší a nahrazuje se novým čl. 5 tohoto znění:

1. Výše úhrady za umístění zařízení a za poskytované služby

Provozovatel zařízení se zavazuje platit majiteli objektu úhradu za umístění zařízení v dohodnuté celkové výši **6.000,- Kč** (slovy: šest tisíc korun českých) ročně.

K úhradě za umístění zařízení bude připočtena příslušná sazba DPH dle platných právních předpisů.

V úhradě za umístění zařízení není zahrnuta náhrada nákladů na poskytovanou elektrickou energii. Smluvní strany sjednávají roční paušální náhradu nákladů na poskytovanou elektrickou energii ve výši **4.356,- Kč** (slovy: čtyři tisíce tři sta padesát šest korun českých). V souladu s platným zákonem o DPH bude k ceně za poskytnuté služby připočítávána příslušná sazba daně z přidané hodnoty.

2. Splatnost úhrady za umístění zařízení, vč. nákladů za poskytované služby

Úhradu za umístění zařízení a náhradu nákladů na poskytnutou elektrickou energii bude provozovatel zařízení hradit ročně na základě faktury vystavené majitelem objektu v následující výši:

- umístění zařízení	6.000,- Kč + DPH
- elektrická energie	4.356,- Kč + DPH
- <b>celkem</b>	<b>10.356 Kč + DPH</b>

(slovy: deset tisíc tři sta padesát šest korun českých)

Datum uskutečnění zdanitelného plnění (dále jen „**DUZP**“) se považuje za uskutečněné vždy k 1.6. příslušného kalendářního roku. Úhrada za umístění zařízení a nákladů za poskytovanou elektrickou energii bude vystavena majitelem objektu do 15. dnů od DUZP se splatností 21 dní od vystavení faktury provozovateli zařízení. Faktura bude mít náležitosti daňového dokladu dle příslušných daňových předpisů. V případě, že faktura nebude obsahovat potřebné náležitosti, je provozovatel zařízení oprávněn ji vrátit do doby splatnosti majiteli objektu k doplnění s náležitými připomínkami a v takovém případě se ruší původní doba splatnosti faktury, přičemž nová doba splatnosti začne plynout doručením opravené faktury zpět provozovateli zařízení.“

- 5) Od 30. 11. 2021 (od data demontáže stanice Fautor, viz Příloha č. 3 Dodatku) do nabytí účinnosti tohoto Dodatku došlo ke změně rozsahu plnění. Za toto období vystaví majitel objektu **opravný daňový doklad, ve kterém zohlednění snížení výše úhrady za umístění zařízení a zvýšení nákladů na poskytovanou energii.** Za datum uskutečnění zdanitelného plnění se považuje datum podpisu Dodatku. Na opravném daňovém dokladu bude uvedeno, že bude předmětem zápočtu s aktuálně vystavenou fakturou.

### III.

- 1) Příloha č. 2 tohoto Dodatku se stává novou přílohou č. 1 Smlouvy.
- 2) Dodatek nabývá platnosti dnem jeho podpisu oběma Smluvními stranami a účinnosti dnem jeho zveřejnění v registru smluv ve smyslu zákona č. 340/2015 Sb. o zvláštních podmínkách účinnosti některých smluv, uveřejňování těchto smluv a o registru smluv (zákon o registru smluv), ve znění pozdějších předpisů (dále jen „**Zákon o registru smluv**“).
- 3) Smluvní strany se dohodly, že zveřejnění Dodatku a Smlouvy v registru smluv provede Provozovatel zařízení. Provozovatel zařízení se zavazuje doručit Majiteli objektu



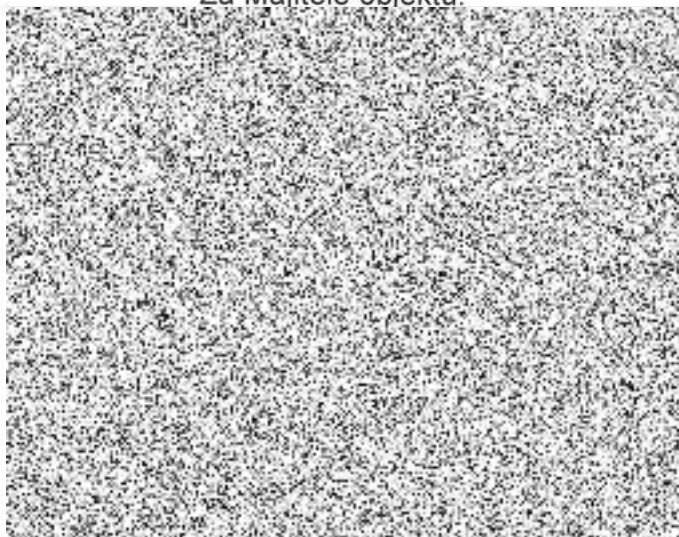
potvrzení o zveřejnění tohoto Dodatku vydané správcem registru smluv bez zbytečného prodlení. Nebude-li tento Dodatek zveřejněn v souladu se Zákonem o registru smluv do tří měsíců po jeho uzavření, zavazuje se Provozovatel zařízení uzavřít s Majitelem objektu dodatek, který svým obsahem bude hospodářsky odpovídat znění tohoto Dodatku (příčemž určení lhůt, dob a termínů bude odpovídat tomuto principu a časovému posunu), a to do 30 dnů od doručení výzvy Majitele objektu Provozovateli zařízení.

- 4) Smluvní strany se dále dohodly, že se jejich právní vztahy v době od 30. 11. 2021 do nabytí účinnosti tohoto Dodatku řídí stejnými právy a povinnostmi, které jsou uvedeny v tomto Dodatku.
- 5) Dodatek je vyhotoven ve třech vyhotoveních s platností originálu, z nichž Majitel objektu obdrží dvě vyhotovení a Provozovatel zařízení jedno vyhotovení.
- 6) Smluvní strany prohlašují, že Dodatek byl sjednán na základě jejich pravé a svobodné vůle, že si jeho obsah přečetly a bezvýhradně s ním souhlasí, což stvrzují svými vlastnoručními podpisy.
- 7) Přílohou tohoto Dodatku jsou následující přílohy:  
Příloha č. 1: Pověření Ing. Marie Pobudové  
Příloha č. 2: Umístění Zařízení  
Příloha č. 3: Předávací protokol

V Praze dne 11-07-2022

V Praze dne 15. 07. 2022

Za Majitele objektu:



Za Provozovatele zařízení:

