

**Smlouva o poskytnutí nadačního příspěvku
(dále „Smlouva“)**

na projekt č. 162201

**v rámci programu
Odborné vzdělání - cesta k úspěšné budoucnosti
(dále „program“)**

Smluvní strany:

Nadace rozvoje občanské společnosti

zapsaná v nadačním rejstříku vedeném Městským soudem v Praze, v oddílu N, vložce 23,
se sídlem: Na Václavce 1135/9, 150 00 Praha 5

zastoupená: Mgr. Taťána Plecháčková, ředitelka

IČ: 49279416

DIČ: CZ49279416

číslo účtu: 9037862/0800, Česká spořitelna, a.s.

(jako strana poskytující nadační příspěvek, dále „Nadace“)

a

Příjemce nadačního příspěvku

název: Střední odborná škola a Střední odborné učiliště, Neratovice, Školní 664

zapsaná:

se sídlem: Střední odborná škola a Střední odborné učiliště, Neratovice, Školní 664

zastoupení: Ing. Marcela Hrejsová

IČ: 68383495

číslo účtu: 19-8272400207/0100

číslo smlouvy: 0039/68383495/2022

(jako strana přijímající nadační příspěvek, dále „Příjemce“)

uzavírají tuto Smlouvu

Článek I Předmět Smlouvy

1. Účelem Smlouvy je vymezení pravidel pro poskytnutí a použití nadačního příspěvku.
2. Nadační příspěvek je poskytován za účelem realizace níže uvedeného projektu:

Název projektu: Odborné vzdělávání cesta k úspěšné budoucnosti

Číslo projektu: 162201

dále „Projekt“

3. Příjemce přijímá poskytnutý nadační příspěvek a zavazuje se nakládat s ním výhradně a jenom v souvislosti s realizací Projektu.

Projekt je definován v žádosti o poskytnutí nadačního příspěvku č. **162201** (dále „Žádost“), která tvoří Přílohu I Smlouvy.
4. Všechny parametry Projektu, uvedené v Příloze I a II Smlouvy jsou pro Příjemce závazné.

Článek II Období realizace Projektu

1. Období realizace Projektu počíná dnem **1. 8. 2022** a končí dnem **31. 7.2025**.

Článek III Základní finanční a platební ujednání

1. Rozpočet Projektu tvoří Přílohu II Smlouvy. Rozpočet Projektu může obsahovat pouze náklady, které jsou oprávněné, dle článku VII.

Nadace poskytuje nadační příspěvek v **maximální výši 4 576 293 Kč**, za účelem financování definované části nákladů, uvedených v předchozím bodě, dle Přílohy II Smlouvy. Pro náklady Projektu, financované z nadačního příspěvku, platí podmínky oprávněnosti dle článku VII, bod 2. Konečná výše nadačního příspěvku bude stanovena na základě finančního vypořádání Projektu dle článku VIII.
2. Nadační příspěvek bude poskytnut ve 4 splátkách, tj. jedné zálohové platbě, dvěma průběžnými platbami a jedné závěrečné platbě. Všechny platby budou poskytnuty bezhotovostně na bankovní účet Příjemce. Tento bankovní účet musí být vedený v českých korunách v bance, která má platné oprávnění působit v České republice a musí být identifikován formou stanovenou Nadací.
3. Příjemci bude poskytnuta **zálohová platba ve výši maximálně 40 %** z nadačního příspěvku, tj. **1 830 517 Kč**. Zálohová platba bude poskytnuta nejpozději do 30 kalendářních dnů od podpisu smlouvy oběma smluvními stranami.
4. Příjemci budou dále poskytnuty **2 průběžné platby**, a to **ve výši maximálně 35 %** z nadačního příspěvku, tj. **1 601 702 Kč** v případě první platby po třetí periodě a **ve výši maximálně 20%** z nadačního příspěvku, tj. **915 259 Kč** v případě druhé platby po páté periodě. Průběžné platby budou vyplaceny vždy nejpozději do 30 kalendářních dnů od schválení třetí a páté průběžné zprávy, dle článku V.
5. Příjemci bude poskytnuta **závěrečná platba ve výši maximálně 5 %** z nadačního příspěvku, tj. **228 815 Kč**. Závěrečná platba bude poskytnuta nejpozději do 30 kalendářních dnů po

schválení závěrečné zprávy Nadací dle článku V. Skutečná výše závěrečné platby bude stanovena na základě finančního vypořádání Projektu dle článku VIII.

6. Nadace si vyhrazuje právo **požádat Příjemce o mimořádné vyúčtování** Projektu včetně vyúčtování poskytnuté části nadačního příspěvku ve lhůtě stanovené Nadací.

Článek IV Povinnosti Příjemce

1. Příjemce je hlavním realizátorem, nositelem Projektu. Příjemce nesmí přenést celkovou koordinaci a odpovědnost za realizaci Projektu na jiný subjekt.
2. Příjemce se zavazuje dodržovat všechna ustanovení Smlouvy a všech jejích příloh, které jsou její nedílnou součástí.
3. Příjemce se zavazuje zejména:
 - a) realizovat Projekt dle článku I, bod 4. a 5. a dle schváleného rozpočtu Projektu uvedeného v Příloze II Smlouvy;
 - b) bezodkladně informovat Nadaci o všech závažných změnách, které se týkají realizace Projektu a plnění Smlouvy;
 - c) provádět případné změny v Projektu pouze v souladu s postupy stanovenými v článku VI;
 - d) poskytovat Nadaci všechny požadované informace týkající se Projektu a zpracovat příslušné zprávy o realizaci Projektu v souladu s postupy stanovenými v článku V;
 - e) realizovat Projekt s náležitou péčí, efektivitou a transparentností v souladu s nejlepší praxí v příslušné oblasti a v souladu se Smlouvou;
 - f) vrátit nadační příspěvek ve výši a lhůtě stanovené Nadací, v případech dle příslušných smluvních ujednání, zejména dle článku VIII, bod 4. a článku X, bod 4.;
 - g) uchovat veškeré dokumenty související s realizací Projektu v souladu s právními předpisy ČR, minimálně však po dobu 3 let od ukončení období realizace Projektu;
 - h) využít každou vhodnou příležitost ke zveřejnění skutečnosti, že Projekt je podpořen z prostředků programu, a to slovním vyjádřením „Projekt je podpořen Nadací rozvoje občanské společnosti z prostředků THE VELUX Foundations“ nebo vyobrazením loga NROS a THE VELUX Foundations.
4. Příjemce se dále zavazuje po dobu platnosti Smlouvy se spolupodílet na naplnění cílů programu, a dále k participaci na:
 - tvorbě webového portálu,
 - realizaci workshopů a setkání,
 - koordinaci soutěží, olympiád apod.,
 - media promotion a sdílení výstupů projektu,
 - přípravě grantů pro studenty a učitele,
 - evaluaci projektu,
 - srovnávací studii.
5. Příjemce se zavazuje po dobu platnosti Smlouvy vytvořit vhodné podmínky k provedení kontroly a poskytnout veškerou potřebnou součinnost všem oprávněným osobám, tj. zástupcům Nadace, územních finančních orgánů, Nejvyššího kontrolního úřadu, nebo jimi pověřeným osobám, včetně zajištění přístupu ke všem dokladům vztahujícím se k Projektu.
6. Příjemce se zavazuje v rámci vedení svého účetnictví evidovat všechny účetní záznamy, relevantní pro vyúčtování Projektu odděleným způsobem a v souladu s platnou legislativou. Tato oddělená účetní evidence musí umožňovat jednoznačné přiřazení všech položek, které Příjemce ve vyúčtování deklaruje, k Projektu a také ke konkrétnímu zdroji financování.

Všechny účetní záznamy, týkající se Projektu, musí být jednoznačně identifikovatelné, ověřitelné a doložitelné originály účetních a prvotních dokladů.

7. Příjemce souhlasí se zveřejněním údajů uvedených ve Smlouvě podle zákona č. 106/1999 Sb., o svobodném přístupu k informacím a zákona č. 101/2000 Sb., o ochraně osobních údajů, a to v rozsahu: název a sídlo organizace, název Projektu, výše nadačního příspěvku, popis Projektu, průběhu Projektu, aktivity Projektu a výstupy Projektu.

Článek V Informování o Projektu

1. Nadace bude požadovat v průběhu realizace Projektu od Příjemce informace týkající se průběhu, naplňování cílů a čerpaní nadačního příspěvku v rámci Projektu. Příjemce je povinen Nadaci tyto informace poskytnout v rozsahu, struktuře a termínu stanoveném Nadací.
2. Příjemce je povinen zpracovat průběžné zprávy obsahující informace o Projektu za každých 6 měsíců jeho realizace, včetně průběžného vyúčtování Projektu. Nadace je oprávněna stanovit podobu průběžné zprávy, rozsah a strukturu požadovaných informací a podpůrné dokumentace.
3. Příjemce je povinen nejpozději do **31. 8. 2025** předložit Nadaci závěrečnou zprávu obsahující informace o Projektu za celé období jeho realizace, včetně závěrečného vyúčtování Projektu. Nadace je oprávněna stanovit podobu závěrečné zprávy, rozsah a strukturu požadovaných informací a podpůrné dokumentace. V rámci závěrečného vyúčtování Projektu může Nadace požadovat informace k Projektu jako celku bez ohledu na to, jaká část je financována z nadačního příspěvku. Nadace může požadovat jakékoli dodatečné informace, včetně kopií příslušných účetních a prvotních dokladů, k prověření skutečností deklarovaných Příjemcem.
4. Pokud Příjemce nepředloží Nadaci průběžné zprávy nebo závěrečnou zprávu ve stanoveném termínu, může Nadace jednostranně odstoupit od Smlouvy a požadovat v souladu s ní navrácení všech poskytnutých finančních prostředků nadačního příspěvku.
5. Nadace posoudí průběžné zprávy i závěrečnou zprávu ve lhůtě do 60 kalendářních dnů po jejím obdržení. Běh této lhůty je pozastaven k datu odeslání jakéhokoli požadavku Nadace, týkajícího se posouzení průběžné nebo závěrečné zprávy, vůči Příjemci. Nadace může požadovat vysvětlení, úpravu předložených informací, nebo poskytnutí dodatečných informací, které musí být ze strany Příjemce předloženy do termínu stanoveného Nadací. Běh lhůty je obnoven k datu přijetí všech požadovaných podkladů.

Článek VI Změny Projektu

1. Příjemce je povinen informovat Nadaci o změnách Projektu, změnách rozpočtu Projektu a také o změnách, které mají vliv na plnění Smlouvy.
2. Pokud má změna oproti schválené podobě Projektu zásadní vliv na aktivity, cíle a další klíčové parametry Projektu, jedná se o tzv. změnu velkého rozsahu. V těchto případech je Příjemce povinen předložit Nadaci žádost o změnu předem, a to nejpozději 30 kalendářních dnů před plánovanou změnou. Uvedená lhůta nemusí být dodržena, pokud existují zvláštní okolnosti řádně zdůvodněné Příjemcem a následně schválené Nadací. Změna velkého rozsahu musí být, v případě jejího schválení ze strany Nadace, vždy zakotvena dodatkem ke Smlouvě, dle článku XIII, bod 4.
3. Za změnu velkého rozsahu je považována, mimo předchozího bodu, také změna právní subjektivity Příjemce a změna jakéhokoli údaje, který identifikuje Příjemce jako smluvní stranu.

4. V případě, že změna nemá zásadní vliv na aktivity, cíle a další klíčové parametry Projektů, jedná se o tzv. změnu malého rozsahu. V těchto případech Nadace změnu, navrhovanou ze strany Příjemce, posoudí a písemně jí schválí nebo zamítne. Změny, které Příjemce neoznámí dle předchozí věty, je přípustné uvést až v rámci průběžné, respektive závěrečné zprávy; Příjemce se tím vystavuje riziku, že tyto změny nemusí být ze strany Nadace schváleny. Změna malého rozsahu není zakotvena dodatkem ke Smlouvě. Oznámení o výsledku posouzení změny malého rozsahu ze strany Nadace může být Příjemci vystaveno v elektronické podobě.
5. Za změnu malého rozsahu je považována, mimo předchozího bodu, také změna kontaktních údajů Příjemce. Tuto změnu je Příjemce povinen Nadaci oznámit bez zbytečného prodlení.
6. V případě změny rozpočtu se za malou změnu považuje přesun financí v rámci jedné kapitoly do 5 % celkové hodnoty příslušné rozpočtové kapitoly.
7. Za velkou změnu rozpočtu se považuje přesun financí v rámci jedné kapitoly nad 5 % celkové hodnoty příslušné rozpočtové kapitoly a jakýkoliv přesun mezi jednotlivými rozpočtovými kapitolami.
8. Změny Projektů musí být nahlášeny nejpozději 60 kalendářních dnů před koncem realizace Projektů. V případě, že Příjemce nenahlásí změny dle uvedených podmínek, vystavuje se riziku, že tyto změny nemusejí být ze strany Nadace schváleny.

Článek VII Oprávněné náklady

1. Náklady Projektů jsou oprávněné, pokud splňují všechny níže uvedené podmínky:
 - a) musí být nezbytné pro realizaci Projektů;
 - b) musí být hospodárné a efektivní ve vztahu k souvisejícím aktivitám a výstupům Projektů;
 - c) musí vzniknout v období realizace projektu, tj. od 1. 8. 2022 do 31. 7.2025;
 - d) musí být zaevidované v účetnictví Příjemce v souladu s článkem IV, bod 6;
 - e) musí být doložitelné příslušnými účetními a prvotními doklady;
 - f) musí být uhrazeny nejpozději do předložení závěrečného vyúčtování Projektů;
 - g) v případě pořízení nebo zhodnocení dlouhodobého majetku (včetně dlouhodobého drobného majetku) jsou za oprávněné náklady Projektů považovány příslušné výdaje, pokud jsou u těchto výdajů zároveň splněny ostatní podmínky dle předchozích písmen a) a pokud je předmětný majetek zařazen do používání v polovině realizace Projektů.
 - h) v případě pořízení vybavení nespádajícího dle definice do dlouhodobého či dlouhodobého drobného majetku jsou za oprávněné náklady Projektů považovány příslušné výdaje, pokud jsou splněny podmínky z písmen a) až f), a pokud je toto vybavení zařazeno do užívání nejpozději 1 rok před ukončením realizace Projektů.
 - i) mezi oprávněné náklady projektu patří i DPH, u kterého nemá Příjemce nárok na odpočet. DPH ovšem nepatří dle příslušných pravidel donora do nákladů nadačního příspěvku, a tudíž ji donor neproplácí – musí být hrazena z jiných zdrojů.
2. Náklady Projektů, financované z nadačního příspěvku, musí splňovat podmínky oprávněnosti dle článku VII, bod 1. Z nadačního příspěvku nelze financovat:
 - a) náklady, které nebyly uhrazeny nejpozději do předložení závěrečné zprávy;
 - b) náklady související s realizací aktivit, které probíhají mimo území ČR;
 - c) cestovní náhrady ve výši přesahující minimální limity stanovené příslušnými právními předpisy;
 - d) kapesné;
 - e) náklady na výzkum;
 - f) náklady na zvyšování kvalifikace pracovníků a propagaci poskytovaných služeb, pokud přímo nesouvisí s probíhajícím projektem;

- g) pokuty, penále, manka a škody;
 - h) dary, poskytnuté příspěvky;
 - i) náklady související s finančním leasingem;
 - j) odpisy dlouhodobého majetku;
 - k) pořízení zásob;
 - l) vyskladnění zásob za účelem jejich prodeje;
 - m) debetní úroky;
 - n) daně, u kterých je organizace poplatníkem;
 - o) kursové ztráty;
 - p) příspěvky v naturáliích;
 - q) náklady vynaložené na vytvoření výstupů projektu, jejichž dosažení a využití v rámci období realizace Projektu Příjemce není schopen prokázat;
 - r) výdaje na pořízení nebo zhodnocení dlouhodobého majetku, pokud předmětný majetek není zařazen do používání nejpozději do uplynutí poloviny období realizace Projektu;
 - s) výdaje na pořízení vybavení, pokud není toto vybavení zařazeno do užívání nejpozději 1 rok před koncem realizace Projektu.
3. Obsahem kapitoly 1. až 3. rozpočtu Projektu mohou být pouze oprávněné náklady Projektu, které přímo souvisí s realizací jednotlivých aktivit Projektu.
 4. Z nadačního příspěvku nelze financovat DPH, a to ani v případě neplátce DPH.
 5. Pokud v rámci oprávněných nákladů Projektu figurují výdaje na pořízení nebo zhodnocení dlouhodobého majetku, je Příjemce povinen zajistit, aby byl tento majetek využíván k účelu, definovanému v Projektu, po celou dobu, kdy je zařazen do používání. Předmětný majetek nesmí být vyřazen z používání prodejem. Z používání může být vyřazen fyzickou likvidací v důsledku opotřebení anebo darováním, pokud je nabyvatelem subjekt, který zajistí další využití daného majetku v souladu s tímto bodem, případně pokud je nabyvatelem cílová skupina Projektu. Tento majetek nesmí být darován dříve než s ukončením projektu, a po celou dobu projektu musí být průkazně využíván. Příjemce je povinen vést účetní evidenci o předmětném majetku takovým způsobem, aby bylo zřejmé, že tento majetek byl pořízen nebo zhodnocen z konkrétního zdroje v rámci Projektu, tudíž Příjemce není oprávněn u žádného donátora nárokovat k proplacení odpisy daného majetku.

Článek VIII **Finanční vypořádání Projektu**

1. Celková částka, kterou Nadace Příjemci vyplatí, nesmí překročit maximální výši nadačního příspěvku uvedenou v článku III, bod 2.
2. Nadace stanoví konečnou výši nadačního příspěvku, s respektováním předchozího bodu, dle zjištěné sumy skutečných oprávněných nákladů Projektu, financovaných z nadačního příspěvku. Nadace může konečnou výši nadačního příspěvku dále upravit proporcionálně dle objemu neoprávněných nákladů Projektu zjištěných ve vyúčtování Projektu a také vzhledem k případným porušením ustanovení Smlouvy ze strany Příjemce.
3. Konečná výše nadačního příspěvku, stanovená dle předchozího bodu, bude snížena o výnosy Projektu generované v přímé souvislosti s aktivitami Projektu, pokud tyto výnosy nejsou využity k financování skutečných oprávněných nákladů Projektu.
4. Pokud je konečná výše nadačního příspěvku, stanovená Nadací dle předchozích bodů, nižší než suma finančních prostředků nadačního příspěvku, která byla Příjemci poskytnuta, je Příjemce povinen tento rozdíl Nadaci vrátit, postupem dle článku XI.

Článek IX

1. Předčasné ukončení Projektu

2. Pokud Příjemce před ukončením období realizace Projektu zjistí, že nemůže pokračovat v realizaci Projektu z vážných důvodů, jejichž existenci nemohl ovlivnit a věrohodně je prokáže, je povinen o této skutečnosti neprodleně písemně informovat Nadaci.
3. Nadace rozhodne, s přihlédnutím ke stavu realizace Projektu a k zdůvodnění předloženému ze strany Příjemce, zda bude dále postupováno dle článku VIII. nebo dle článku X.

Článek X

Porušení smluvních podmínek, odstoupení od Smlouvy

1. V případě, že Příjemce neplní povinnosti vyplývající ze Smlouvy, je Nadace oprávněna vyzvat Příjemce k nápravě ve stanovené lhůtě.
2. Pokud se kterákoli ze smluvních stran domnívá, že Smlouvu nelze dále efektivně nebo správně plnit, pak je povinna projednat záležitost s druhou smluvní stranou. Kterákoli ze smluvních stran je oprávněna odstoupit od Smlouvy, pokud se neshodnou na řešení nastalé situace.
3. Nadace je oprávněna jednostranně odstoupit od Smlouvy zejména v případech, pokud Příjemce nebo zástupce statutárního orgánu Příjemce:
 - a) bezdůvodně neplní povinnosti uložené Smlouvou ani neposkytne uspokojivé vysvětlení do 15 kalendářních dnů od odeslání písemného upozornění;
 - b) učinil nepravdivá nebo neúplná prohlášení nebo předložil informace, které neodrážejí nebo záměrně zkreslují skutečnost;
 - c) je v konkurzu nebo v likvidaci, přistoupil k vyrovnání s věřiteli, je účastníkem soudního nebo jiného řízení ve výše uvedených záležitostech nebo je v jakékoli analogické situaci vyplývající ze stejného postupu stanoveného v právních předpisech ČR;
 - d) byl pravomocně odsouzen za porušení zákona v souvislosti s jeho činností nebo se dopustil vážného profesního provinění, které lze prokázat odůvodněným způsobem;
 - e) je zapojen do podvodů, korupce, je členem zločinecké organizace nebo provozuje jinou ilegální činnost;
 - f) změnil právní subjektivitu, případně provede jinou změnu velkého rozsahu ve smyslu článku VI, bez schválení ze strany Nadace.
4. V případě odstoupení od Smlouvy kteroukoli ze smluvních stran je Příjemce povinen vrátit, postupem dle článku XI, veškeré finanční prostředky nadačního příspěvku, které nebyly využity v souladu s projektem.

Článek XI

Vrácení poskytnutých prostředků

1. Příjemce je povinen vrátit všechny dlužné prostředky vzniklé podle příslušných smluvních ujednání, zejména ve smyslu článku VIII, bod 4. a článku X, bod 4. v termínu stanoveném Nadací. Pokud Příjemce nesplní termín stanovený Nadací, může Nadace uložit Příjemci smluvní pokutu ve výši 0,05 % dlužné částky za každý den prodlení.

2. Finanční prostředky, které má Příjemce vrátit Nadaci, mohou být vypořádány proti všem platbám, které je Nadace povinna poskytnout Příjemci. Smluvní strany mají právo dohodnout se na úhradě ve splátkách.
3. Bankovní poplatky a jiné náklady související s navrácením prostředků dlužných Nadaci nese výhradně Příjemce.

Článek XII **Ustanovení společná**

1. Smluvní strany se zavazují, že budou předcházet možným sporům a v případě sporů se budou snažit o dohodu při respektování právních předpisů ČR. V případě sporů vznikajících ze Smlouvy a v souvislosti s ní má Nadace právo obrátit se na příslušný Městský soud v místě sídla Nadace.
2. Nadace má právo i po finančním vypořádání Projektu ověřit informace, které Příjemce Nadaci podal a ověřit plnění jeho smluvních povinností. Příjemce je povinen při tomto ověřování poskytnout Nadaci veškerou součinnost. Pokud Nadace zjistí, že informace, které Příjemce podal, jsou v rozporu se skutečností a také v případě, že Příjemce neplní své smluvní povinnosti, Nadace má právo na základě těchto nových skutečností postupovat dle článku VIII. nebo dle článku X. V případě, že důsledkem tohoto postupu bude snížení konečné výše nadačního příspěvku nebo odstoupení od Smlouvy, je Příjemce povinen vrátit finanční prostředky v příslušné výši, postupem dle článku XI.
3. Nadace za žádných okolností ani z jakéhokoli důvodu nenese odpovědnost za škody nebo újmy způsobené zaměstnancům Příjemce nebo na majetku Příjemce v souvislosti s realizací Projektu. Nadace proto odmítá jakékoli požadavky na náhradu škody nebo na navýšení plateb v souvislosti s takovými škodami nebo újmami.
4. Příjemce přebírá výhradní odpovědnost vůči třetím stranám včetně odpovědnosti za škody nebo újmy jakéhokoli druhu, ke kterým dojde v souvislosti s realizací Projektu a plněním Smlouvy.
5. Vlastnictví, vlastnické právo a právo duševního a průmyslového vlastnictví vztahující se k výsledkům Projektu, náleží Příjemci i Nadaci. Oba mají právo na volné využívání všech výsledků Projektu v jakékoli jejich formě tam, kde to uznají za vhodné po dobu trvání projektu za předpokladu využití k neekonomickým účelům.
6. Smluvní strany shodně prohlašují, že budou při plnění této smlouvy postupovat v souladu s Nařízením Evropského parlamentu a Rady (EU) 2016/679 ze dne 27. 4. 2016 o ochraně fyzických osob v souvislosti se zpracováním osobních údajů a o volném pohybu těchto údajů a o zrušení směrnice 95/46/ES (obecné nařízení o ochraně osobních údajů). Pro vyloučení pochybností smluvní strany shodně prohlašují, že při plnění této smlouvy a dodržování povinností dle předchozí věty vystupují při zpracování osobních údajů případně obsažených v rámci informací, dokladů a dokumentů (včetně závěrečné zprávy a závěrečného vyúčtování), každý v postavení samostatného správce ve smyslu uvedeného nařízení. Pro účely dodržení povinností dle tohoto článku se Příjemce v postavení samostatného správce osobních údajů zavazuje s maximální odbornou péčí předat Nadaci jakožto oprávněnému příjemci osobní údaje dotčených osob v takovém rozsahu, způsobem a za podmínek, které Nadaci umožní v postavení taktéž samostatného správce provést řádnou kontrolu realizace Projektu za podmínek stanovených touto smlouvou a uvedeným nařízením, a to včetně možnosti nechat provést obvyklou kontrolu/audit realizace Projektu ze strany třetí osoby – specializovaného auditora a/nebo (dalšího) poskytovatele finančních prostředků na Projekt. Příjemce je rovněž povinen zajistit, že Nadace bude oprávněna užít takto Příjemcem poskytnuté informace, doklady a dokumenty v obvyklém rozsahu k prezentaci Projektu v komunikačních a PR výstupech Nadace

(webové stránky Nadace, profil Nadace na sociální síti Facebook, YouTube kanál Nadace apod.).

Článek XIII Ustanovení závěrečná

1. Smluvní strany berou na vědomí, že Smlouva se řídí platnými právními předpisy ČR.
2. Smlouva nabývá platnosti dnem podpisu poslední ze smluvních stran.
3. Smlouva pozbývá platnosti po uplynutí lhůty 3 let od ukončení období realizace Projektu. V případě, že v rámci uvedené lhůty vyplynou ze smluvních ustanovení pro Příjemce povinnosti, které nebudou splněny do uplynutí uvedené lhůty, Smlouva pozbývá platnosti až po splnění těchto povinností.
4. Veškeré změny Smlouvy je možno provádět pouze postupně číslovanými písemnými dodatky.
5. Veškerá korespondence v souvislosti s plněním Smlouvy musí probíhat elektronicky a/nebo listině, každý dokument musí být označen číslem Projektu uvedeným v záhlaví Smlouvy.
6. Smlouva je vyhotovena v elektronické podobě a je podepsána zaručenými elektronickými podpisy smluvních stran založenými na kvalifikovaných certifikátech.

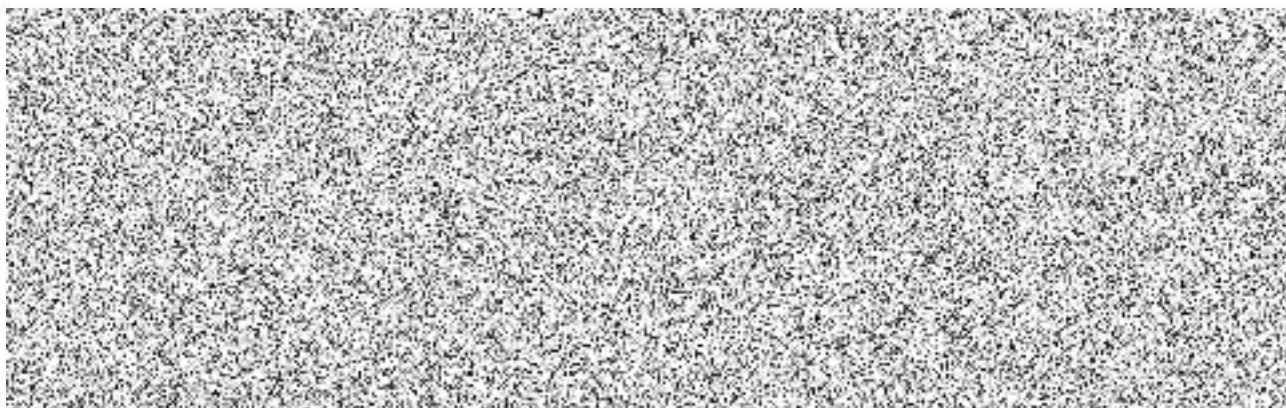
Článek XIV Přílohy Smlouvy

Nedílnou součástí Smlouvy jsou následující přílohy:

- | | |
|------------|----------|
| Příloha I | Projekt |
| Příloha II | Rozpočet |

Podpis za Nadaci:

Podpis za Příjemce:



Číslo položky	Projektové náklady	Komentář	Aktivita	Částka (hrazeno z NP)
KAPITOLA 1. MZDOVÉ NÁKLADY				
1.1.	Manažer projektu	DPČ, 36 měsíců, prům. 20h/měsíc, 600 Kč/hod. + odvody	/	578 016,00 Kč
1.2.	Koordinátor projektu	DPČ, 34 měsíců, prům. 20h/měsíc, 400 Kč/hod. + odvody	/	363 936,00 Kč
1.3.	Finanční manažer projektu	DPČ, 34 měsíců, prům. 15h/měsíc, 400 Kč/hod. + odvody	/	272 952,00 Kč
1.4.	Konzultant pro studium	DPČ, 34 měsíců, prům. 32h/měsíc, 300 Kč/hod. + odvody	A2	436 723,00 Kč
1.5.	Speciální pedagog	DPČ, 34 měsíců, prům. 32h/měsíc, 300 Kč/hod. + odvody	A2	436 723,00 Kč
1.6.	Školní psycholog	DPČ, 34 měsíců, prům. 10h/měsíc, 600 Kč/hod. + odvody	A2	272 952,00 Kč
1.7.	Koordinátor ODV	DPČ, 34 měsíců, prům. 25h/měsíc, 350 Kč/hod. + odvody	A7	398 055,00 Kč
1.8.	Kariérový poradce	DPČ, 34 měsíců, prům. 20h/měsíc, 400 Kč/hod. + odvody	A8	363 936,00 Kč
1.9.				
1.10.				
Součet kapitola 1				3 123 293 Kč
KAPITOLA 2. SPOTŘEBNÍ MATERIÁL, VYBAVENÍ				
2.1.	Notebook	Notebook pro realizaci	/	25 000,00 Kč
2.2.	Notebook - pro žáky	Notebook - doučování	A5	105 000,00 Kč
2.3.	Notebook - střih videa	Notebook	A5	30 000,00 Kč
2.4.	Software	Software pro střih videa	A5	3 000,00 Kč
2.5.				
2.6.				
2.7.				
2.8.				
Součet kapitola 2				163 000 Kč
KAPITOLA 3. SLUŽBY				
3.1.	Workshop - VP	Celkem 3 workshopy za celou dobu realizace (1/rok)	A1	30 000,00 Kč
3.2.	Workshop - žáci	Celkem 12 workshopů za celou dobu realizace (4/rok)	A1	480 000,00 Kč
3.3.	Organizace soutěží	Organizace dovednostních soutěží	A3,A5,A7	600 000,00 Kč
3.4.	Střih videa		A5	180 000,00 Kč
3.5.				
3.6.				
3.7.				
3.8.				
Součet kapitola 3				1 290 000 Kč
PROJEKTOVÉ NÁKLADY CELKEM				4 576 293 Kč

Částky v rozpočtu jsou bez DPH.

