

SMLOUVA O DÍLO č. SML/144/2022

uzavřená podle ustanovení zákona č. 89/2012 Sb., občanského zákoníku, ve znění pozdějších předpisů (dále také „Občanský zákoník“)

ČLÁNEK I. SMLUVNÍ STRANY A JEJICH ODPOVĚDNÍ ZÁSTUPCI

- 1. Objednatel: Statutární město Brno**, Dominikánské nám. 196/1, 602 00 Brno, Brno - město
zastoupené Ing. Karin Karasovou, starostkou městské části Brno – Královo Pole na základě čl. 13 odst. 2 a 3 obecně závazné vyhlášky statutárního města Brna, kterou se vydává Statut města Brna, ve znění pozdějších změn
IČO: 44992785
DIČ: CZ44992785
Adresa pro doručování: ÚMČ Brno – Královo Pole
Palackého tř. 59, 612 93 Brno
Bankovní spojení: Československá obchodní banka, a.s.
číslo účtu: 105933093/0300
Tel.: [REDACTED]
zástupce ve věcech technických: [REDACTED]
- 2. Zhotovitel: Mlénský stavební s.r.o.**
se sídlem: Rumiště 532/8
statutární orgán: Janem Mlénským, jednatelem společnosti
ve věcech technických: [REDACTED]
IČO: 10709703
DIČ: CZ10709703
Bankovní spojení: ČSOB
Číslo účtu: 215461058/0300
Tel. [REDACTED]
Datová schránka: vrngz6h

Subjekt je zapsán v Obchodním rejstříku vedeném Krajským soudem v Brně sp. zn. C 122376.

ČLÁNEK II. ÚVODNÍ USTANOVENÍ

1. Zhotovitel prohlašuje, že je na základě živnostenského oprávnění pro činnost provádění staveb, jejich změn a odstraňování, odborně způsobilý zhotovit dílo v rozsahu dohodnutém touto smlouvou.
2. Zhotovitel prohlašuje, že se plně seznámil s rozsahem a povahou díla, s místem provádění díla, že jsou mu známy veškeré technické, kvalitativní a jiné podmínky provádění díla a že disponuje takovými kapacitami a odbornými znalostmi, které jsou pro řádné provedení díla nezbytné. Potvrzuje, že prověřil podklady a pokyny, které obdržel od Objednatele do uzavření této Smlouvy.

3. Objednatel se Zhotovitelem uzavírají tuto Smlouvu o dílo (dále jen „Smlouva“), s ohledem na to, že nabídka Zhotovitele na provedení díla byla dne 13.06.2022 Objednatelem vybrána v rámci veřejné zakázky malého rozsahu s názvem Oprava bytu č. 1 v BD Palackého tř. 132, Brno jako nejvýhodnější.

ČLÁNEK III. PŘEDMĚT PLNĚNÍ

1. Předmětem této Smlouvy je závazek Zhotovitele řádně provést ve sjednané době, na své náklady a na své nebezpečí dílo a takto provedené dílo předat Objednateli a tomu odpovídající závazek Objednatele provedené dílo převzít a zaplatit Zhotoviteli cenu za jeho provedení dle čl. VI Smlouvy.
2. Dle dohody smluvních stran je předmětem díla provedení všech stavebních činností, prací a dodávek uvedených ve smlouvě a jejich přílohách v souladu se zadávací dokumentací veřejné zakázky a nabídky Zhotovitele. Předmětem díla je oprava bytu č. 1 v BD Palackého tř. 132, Brno. Dílo musí být způsobilé k dohodnutému účelu. Účelem zhotovení díla je provést opravu bytu tak, aby bylo možné byt řádně a bezpečně užívat.
3. Zhotovitel se zavazuje provést pro Objednatele opravu bytu č. 1 v I. NP budovy na ulici Palackého tř. č. pop. 921, č. or. 132, způsob užití bytový dům, v Brně – Králově Poli. Budova je součástí pozemku p. č. 522, vše zapsané na LV č. 10001 pro katastrální území Královo Pole, obec Brno, u Katastrálního úřadu pro Jihomoravský kraj, Katastrální pracoviště Brno - město (dále také jako „Stavba“). Byt je zobrazen v půdorysu, který tvoří přílohu č. 2 této smlouvy.

ČLÁNEK IV. DOBA PLNĚNÍ

1. Zhotovitel je povinen převzít staveniště nejpozději do 7 dnů od nabytí účinnosti smlouvy. Předání staveniště se předpokládá v průběhu června 2022. Zhotovitel pak zahájí práce v den následující po převzetí staveniště.
2. Dílo musí být Zhotovitelem provedeno nejpozději **do 70 dnů** od termínu zahájení prací.

ČLÁNEK V. VLASTNICKÉ PRÁVO K PŘEDMĚTU DÍLA, ODPOVĚDNOST ZA ŠKODU

1. Jednotlivé věci (součásti) se stávají vlastnictvím Objednatele okamžikem jejich zabudování do nemovité věci, byt' dílo není dokončeno a je doposud prováděno.
2. Zhotovitel nese odpovědnost za škodu, která vznikne jeho činností při provádění díla nebo v souvislosti s prováděním díla podle této smlouvy včetně nemajetkové újmy, a to i třetím osobám, popř. Objednateli, až do doby předání a převzetí zhotoveného díla Objednatelem.
3. V případě, že Zhotovitel neodstraní Objednatelem oprávněně uplatněné škody v průběhu provádění díla v dohodnutém termínu a nedojde-li k dohodě, pak ve lhůtě obvyklé, je Objednatel oprávněn zajistit odstranění škod sám nebo třetí osobou na účet Zhotovitele. Objednatel je oprávněn požadovat po Zhotoviteli náhradu škodu v penězích.
4. Zhotovitel nese nebezpečí škody vzniklé na stavebních materiálech, stavebních hmotách, a zařízeních.

ČLÁNEK VI. CENA DÍLA

1. Cena za provedení díla dle čl. III. této smlouvy je stanovena dohodou smluvních stran v souladu se zákonem č. 526/1990 Sb., o cenách, ve znění pozdějších předpisů, přičemž celková cena je cenou pevnou, nepřekročitelnou a nezměnitelnou, po celou dobu provádění díla. Cena díla je stanovena na základě položkového rozpočtu ze dne 9.6.2022, který tvoří jako Příloha č. 1 nedílnou součást této smlouvy. V ceně díla jsou zahrnuty veškeré náklady vynaložené Zhotovitelem v souvislosti s provedením celého díla.
2. Celková cena díla bez DPH **486 856 Kč**
(slovy: čtyřistaosmdesátšesttisícosmsetpadesátšestkorun českých)
Sazba DPH odpovídá platné právní úpravě v době uskutečnění zdanitelného plnění.
3. Jednotkové ceny použité při tvorbě oceněného výkazu výměr (položkového rozpočtu) v sobě zahrnují zejména:
 - veškeré náklady na řádně a včasné zhotovení bezvadného funkčně způsobilého a kompletního díla způsobilého k dohodnutému účelu, jehož zhotovení je předmětem Smlouvy,
 - veškeré náklady pro zajištění BOZP a požární ochrany dle platných právních předpisů,
 - náklady na přesuny hmot a včetně nákladů na dopravu, uložení sutě a zeminy na skládku, místní poplatky,
 - náklady na zhotovení a odstranění vzorků, předepsané zkoušky, revize a atesty podle platných právních předpisů a technických norem nebo potřebných pro prokázání bezchybné funkce díla,
 - náklady na ochranu díla až do předání díla,
 - náklady na zhotovení a demontáž zařízení staveniště a veškerých výkonů sloužících ke zhotovení díla a pro užívání díla dále potřebných,
 - náklady na dopravně inženýrské opatření po dobu provádění stavby včetně projednání s dotčenými orgány,
 - náklady za spotřebu elektrické energie a vody.
4. Případné vícepráce budou účtovány samostatně, po jejich odsouhlasení oběma smluvními stranami formou písemných dodatků ke Smlouvě a budou uhrazeny na základě samostatné faktury vystavené Zhotovitelem po ukončení provádění díla. K vícepracem, které nebudou před jejich provedením písemně odsouhlaseny Objednatelem, se nepřihlíží.
5. Dohodnou-li se smluvní strany dodatkem ke smlouvě na méněpracích, cena za provedení díla dle odst. 1 tohoto článku se snižuje o hodnotu méněprací odpovídající ceně méněprací dle položkového rozpočtu.
6. Zjišťovací protokol, který bude přílohou faktury, slouží výhradně jako podklad fakturace.

ČLÁNEK VII. PLATEBNÍ PODMÍNKY

1. Objednatel je povinen zaplatit Zhotoviteli cenu za dílo za těchto podmínek:
 - 1) Objednatel nebude Zhotoviteli poskytovat platby ceny či její části před předáním díla.
 - 2) Zhotovitel je oprávněn vystavit daňový doklad nejdříve po předání a převzetí díla, nejpozději však do 15 dnů od převzetí díla.
 - 3) Doba splatnosti daňového dokladu činí 14 kalendářních dní ode dne doručení daňového dokladu Objednateli na adresu pro doručování uvedenou v záhlaví Smlouvy.
 - 4) Platba ceny bude probíhat v korunách českých.

- 5) V případě, že o to Objednatel písemně požádá, Zhotovitel prodlouží splatnost daňového dokladu až do 60 dní ode dne převzetí díla.
 - 6) Objednatel prohlašuje, že opravovaný objekt je používán k ekonomické činnosti. Vzhledem k tomu, že předmět této smlouvy jsou stavební práce, které dle § 92e zákona č. 235/2004 Sb., o dani z přidané hodnoty, ve znění pozdějších předpisů, odpovídají číselnému kódu klasifikace produkce CZ-CPA 41 až 43 bude pro výše uvedené stavební práce aplikován režim přenesené daňové povinnosti podle § 92a tohoto zákona.
 - 7) Zhotovitel je povinen vystavit daňový doklad se všemi náležitostmi daňového dokladu stanovené zákonem č. 235/2004 Sb., o dani z přidané hodnoty, ve znění pozdějších předpisů, náležitostmi účetního dokladu dle zákona č. 563/1991 Sb., o účetnictví, ve znění pozdějších předpisů:
 - a. označení Objednatele, včetně sídla, doručovací adresy, IČO, DIČ;
 - b. označení Zhotovitele, včetně sídla, IČO, DIČ;
 - c. evidenční číslo daňového dokladu;
 - d. den vystavení daňového dokladu;
 - e. číslo smlouvy Objednatele, název smlouvy a název VZ „Oprava bytu č. 1 v BD Palackého tř. 132, Brno“
 - f. den uskutečnění plnění;
 - g. splatnost daňového dokladu;
 - h. základ daně;
 - i. sazbu daně a výši daně v české měně;
 - j. doložku - „daň odvede zákazník“;
 - k. číslo účtu Zhotovitele, na nějž má být placeno;
2. Přílohou daňového dokladu bude vždy technickým dozorem nebo oprávněnou osobou Objednatele podepsaný zjišťovací protokol obsahující soupis skutečně provedených prací, služeb a dodávek s jednotkovou cenou a množstvím u jednotlivých položek. V případě, že daňový doklad nebude obsahovat správné údaje či bude neúplný nebo nebude obsahovat soupis provedených prací, je Objednatel oprávněn daňový doklad vrátit ve lhůtě do data jeho splatnosti Zhotoviteli. Zhotovitel je povinen vystavit nový daňový doklad. Lhůta splatnosti počíná v takovém případě běžet ode dne doručení opraveného či nově vystaveného daňového dokladu Objednateli. Zhotovitel je oprávněn účtovat daňovým dokladem pouze práce, služby a dodávky, které byly Zhotovitelem provedeny v rozsahu odsouhlaseném Objednatelem.
 3. Zhotovitel je oprávněn uvést na daňovém dokladu bankovní účet, na nějž má být uhrazena cena, který je shodný s účtem, uvedeným v této smlouvě. Změna bankovního účtu zhotovitele je možná pouze na základě písemného dodatku ke smlouvě. Objednatel je oprávněn hradit cenu díla na účet Zhotovitele zveřejněný v registru plátců DPH. Platbu na jiný účet je Objednatel oprávněn odepřít a není tak v prodlení.

ČLÁNEK VIII. PROVÁDĚNÍ DÍLA

1. O předání staveniště Zhotoviteli bude sepsán písemný protokol podepsaný oprávněnými zástupci obou smluvních stran, který bude vyhotoven ve dvou stejnopisech, z nichž každá ze smluvních stran obdrží po jednom jeho vyhotovení.
2. Zhotovitel povede ode dne převzetí staveniště až do podepsání zápisu o předání a převzetí díla nebo v případě, že bude dílo převzato Objednatelem s ojedinělými drobnými vadami až dnem jejich úplného odstranění jeden stavební deník originál a dvě kopie. Jedna kopie

stavebního deníku náleží Objednateli, druhá Zhotoviteli. Originál stavebního deníku předá Zhotovitel při přijímacím řízení Objednateli, v případě předání díla s ojedinělými vadami až po odstranění těchto vad. Zápisy ve stavebním deníku nelze považovat za dohodu smluvních stran o změně smlouvy.

3. Zhotovitel je povinen při provádění díla dle této smlouvy dodržovat všechny předpisy o bezpečnosti a ochraně zdraví při práci, předpisy hygienické a požární a další závazné předpisy. Za dodržování těchto předpisů v místě provedení díla i při veškerých činnostech s provedením díla souvisejících nese odpovědnost Zhotovitel. Zhotovitel odpovídá v plném rozsahu i za činnost poddodavatelů.
4. Dílo musí odpovídat minimálně veškerým požadavkům uvedeným v českých technických normách, stavebním technickým osvědčením (§ 3 nařízení vlády č. 163/2002 Sb., kterým se stanoví technické požadavky na vybrané stavební výrobky), technickým podmínkám vztahujícím se k navrhování, posuzování a provádění staveb a stavebních prací a použití výrobků vztahujících se k plnění dle této smlouvy. Dílo bude provedeno v souladu se zákonem č. 183/2006 Sb., o územním plánování a stavebním řádu (stavební zákon), ve znění pozdějších předpisů, a v souladu s předpisy souvisejícími.
5. Pro dílo použije Zhotovitel jen nové materiály a výrobky odpovídající první jakosti, které mají takové vlastnosti, aby po dobu předpokládané životnosti díla byla, při běžné údržbě, zaručena požadovaná mechanická pevnost a stabilita, požární bezpečnost, hygienické požadavky, ochrana zdraví a životního prostředí, bezpečnost při užívání, ochrana proti hluku, úspora energie. Zhotovitel se zavazuje, že při realizaci díla nepoužije žádný materiál, o kterém je známo, že je škodlivý. Zhotovitel se zavazuje, že k realizaci díla nepoužije materiály, které nemají požadující certifikaci, je-li pro jejich použití podle příslušných právních předpisů.
6. Zhotovitel je povinen při provádění Stavby zajistit dodržování technologických postupů a lhůt.
7. Zhotovitel se zavazuje zajistit provádění díla tak, aby provádění díla:
 - (a) v co nejmenší míře omezovalo užívání okolí místa provádění díla, veřejných prostranství či jiných okolních dotčených bytových a nebytových prostor, pozemků či staveb; a
 - (b) neobtěžovalo třetí osoby a okolní prostory zejména hlukem, pachem, emisemi, prachem, vibracemi, exhalacemi a zastíněním nad míru přiměřenou poměrům.
8. Zhotovitel je oprávněn provádět práce v době:
pondělí – pátek 7:00 – 18:00 hod, sobota 8:00 – 14:00 hod (nehlukné práce), neděle a svátky se práce nesmí provádět.
9. Zhotovitel je povinen při provádění zakrývaných částí díla písemně a prokazatelně vyzvat Objednatele k jejich kontrole před zakrytím v předstihu alespoň tří pracovních dnů; a v případě, že Objednatel kontrolu provedených částí díla neprovede, má se za to, že se zakrytím souhlasí; Zhotovitel uvede tuto skutečnost do stavebního deníku. Nesplní-li Zhotovitel povinnost informovat Objednatele o zakrývání částí díla, je povinen na žádost Objednatele odkrýt práce, které byly zakryty, nebo které se staly nepřístupnými, na svůj náklad.
10. Objednatel je oprávněn po dobu provádění díla Stavbu průběžně kontrolovat. Objednatel je oprávněn vyhradit si být přítomen kontrole určité části díla, přičemž Zhotovitel je povinen sdělit Objednateli včas termín provádění těchto prací.
11. Zjistí-li Zhotovitel v průběhu provádění stavby, že dílo s ohledem na skryté překážky nemůže být provedeno dohodnutým způsobem, oznámí tuto skutečnost Objednateli

a navrhne mu změnu díla. Zhotovitel dokončí Stavbu v termínu dle čl. IV Smlouvy v rozsahu, v kterém mu zjištěné překážky nebrání dokončení Stavby, nesdělí-li Objednatel Zhotoviteli, že má Zhotovitel provádění díla pozastavit. Objednatel pak převezme část díla za podmínek stanovených v čl. IX. Smlouvy, nedohodnou-li se strany, že Objednatel převezme dílo až po zhotovení dodatečných stavebních prací. Změna rozsahu díla (méněpráce i vícepráce) může být sjednána pouze na základě písemného dodatku. Hodnota dodatečných stavebních prací musí odpovídat ceně položek uvedených v položkovém rozpočtu díla a nejsou-li tak uvedeny, tak cenové úrovni díla dle čl. VI smlouvy.

12. Hodlá-li Zhotovitel k provádění díla využít poddodavatele, musí mít Zhotovitel předchozí souhlas Objednatele s vymezením přesného rozsahu díla, které bude poddodavatel provádět. Zhotovitel je povinen zároveň doložit kvalifikaci poddodavatele k poddodávce dle požadavku Objednatele. Bez souhlasu Zhotovitele k provádění poddodávky poddodavatelem odpovídá Zhotovitel za vady díla prováděné poddodávky, jako kdyby ji prováděl sám. Zhotovitel odpovídá za výběr poddodavatele.
13. Zhotovitel je povinen při provádění díla dbát pokynů technického dozoru stavebníka pověřeného Objednatelem dle § 152 zákona č. 183/2006 Sb., o územním plánování a stavebním řádu (stavební zákon), ve znění pozdějších předpisů, k výkonu dozoru nad prováděním Stavby.
14. Zhotovitel je povinen vyklidit staveniště nejpozději ke dni předání díla Objednateli.
15. Zhotovitel odpovídá za bezpečnost a ochranu zdraví všech osob, které se v prostoru staveniště s jeho vědomím zdržují, i těch, které se zdržují mimo vymezený prostor staveniště v dosahu možného účinku provozní činnosti Zhotovitele.

ČLÁNEK IX. PŘEDÁNÍ DÍLA

1. Zhotovitel je povinen písemně vyzvat Objednatele k převzetí díla nejméně 5 dnů předem. Za výzvu se považuje i zápis do stavebního deníku. Objednatel není povinen dílo převzít před dohodnutým termínem.
2. Zhotovitel je povinen řádně zhotovené dílo bez vad předat Objednateli v dohodnuté době na základě písemného protokolu o předání a převzetí díla podepsaného oprávněnými zástupci smluvních stran, ve kterém Objednatel prohlásí, zda dílo přebírá bez výhrad či s výhradami. Není-li dílo zhotoveno bez vad, není Objednatel povinen dílo převzít. Do protokolu pak Objednatel uvede rovněž důvody, proč odmítá dílo převzít. Převezme-li Objednatel dílo s drobnými ojedinělými vadami, které samy o sobě ani ve spojení s jinými nebrání užívání stavby funkčně nebo esteticky, ani její užívání podstatným způsobem neomezují, uvede Objednatel v předávacím protokole jejich výčet s tím, že se strany dohodnou na termínu jejich odstranění a nedojde-li k dohodě o termínu jejich odstranění, tak se za termín pro odstranění vad a nedodělků považuje lhůta do 15 dnů od předání díla. Předávací protokol se sepisuje ve dvou vyhotoveních pro každou ze smluvních stran.
3. Při předání díla je Zhotovitel povinen Objednateli předat veškeré doklady související s prováděním díla, tj. zejména stavební deník, veškerá osvědčení o zkouškách a revizích, a certifikaci použitých materiálů a výrobků, revizní zprávy, potvrzené záruční listy, doklady o ověření funkčnosti dodaných zařízení k provedení díla a dodávek a platných právních předpisů, dále doklad prokazující, že Zhotovitel naložil s odpady v souladu se zákonem č. 541/2020 Sb., o odpadech, náležitostmi účetního dokladu dle zákona a prováděcími předpisy, a další doklady prokazující splnění povinností, rozsah díla specifikující jednotlivé položky, které prováděl, poddodavatel.

4. Při předání díla do užívání budou Objednateli předána jména a telefony kontaktních osob Zhotovitele pro případ havárie.

ČLÁNEK X. VADY DÍLA A ZÁRUKA

1. Zhotovitel odpovídá za to, že dílo je zhotoveno v souladu s touto smlouvou, má vlastnosti dohodnuté a není-li to ve smlouvě dohodnuto, že má vlastnosti obvyklé a je způsobilé užití k dohodnutému účelu, a že si tyto vlastnosti podrží po dobu trvání záruky.
2. Zhotovitel odpovídá za vady, jež má dílo v době jeho předání Objednateli a dále za vady, které se projeví v záruční době.
3. **Zhotovitel poskytuje Objednateli záruku za jakost díla v délce 60 měsíců včetně kuchyňské linky.** Záruční doba počíná běžet předáním díla Objednateli.
4. Objednatel splní svou povinnost vytknout Zhotoviteli vady, které mělo dílo v době předání, pokud tak učiní nejpozději do pěti let od předání díla Objednateli. U záručních vad je za řádné vytknutí vady považováno, vytkne-li Objednatel vadu, kterou zjistil Zhotoviteli v záruční lhůtě do konce záruky.
5. Lhůta pro uplatnění práv z vadného plnění ani záruční doba neběží po dobu, po kterou Objednatel nemůže vadné dílo či jeho část užívat a po dobu odstraňování vytknuté vady.
6. Zhotovitel je povinen zahájit práce na odstraňování vad není-li dále uvedeno jinak do 5 dnů od uplatnění vady u Zhotovitele. Objednatel je povinen odstranit vady v dohodnuté době a není-li tato doba dohodnuta, tak nejpozději do 15 dnů od uplatnění vady.
7. U vad, kdy hrozí v důsledku vad vznik škody na majetku, zdraví nebo životě osob, se Zhotovitel zavazuje tyto vady odstranit neprodleně, nejpozději však do 24 hod.
8. V případě, že Zhotovitel vady ve lhůtách dle odst. 6 a 7 tohoto článku neodstraní, je Objednatel oprávněn zajistit odstranění vad prostřednictvím jiné odborně způsobilé osoby, a to na náklady Zhotovitele.
9. Zhotovitel neodpovídá za vady, které byly po převzetí díla způsobeny Objednatelem nebo prokáže-li Zhotovitel, že mu ve splnění povinnosti ze Smlouvy dočasně nebo trvale zabránila mimořádná nepředvídatelná a nepřekonatelná překážka vzniklá nezávisle na jeho vůli.

ČLÁNEK XI. ODSTOUPENÍ OD SMLOUVY

1. Objednatel je oprávněn odstoupit od smlouvy v případě podstatného porušení této smlouvy Zhotovitelem a dále:
 - a) je-li Zhotovitel v prodlení s převzetím staveniště více než 30 dní;
 - b) je-li Zhotovitel v prodlení s provedením díla v dohodnuté době po dobu delší než 15 dnů;
 - c) Zhotovitel přes písemné upozornění provádí práce neodborně nebo v rozporu se smlouvou, právními předpisy, technickými normami nebo s pokyny Objednatele;
 - d) Zhotovitel opustí Stavbu nebo jinak projevuje úmysl nepokračovat v plnění svých povinností dle smlouvy;
 - e) v případě, že se Zhotovitel stane „nespolehlivým plátcem“ dle § 106a zákona č. 235/2004 Sb., o dani z přidané hodnoty, ve znění pozdějších předpisů;

- f) v případě vydání rozhodnutí o insolvenční Zhotovitele dle zákona č. 182/2006 Sb., o úpadku a způsobech jeho řešení (insolvenční zákon), ve znění pozdějších předpisů.
2. Zhotovitel je oprávněn od smlouvy odstoupit
 - a) v případě prodlení Objednatele s předáním staveniště Objednatelem ke zhotovení díla více jak 30 dní;
 - b) nebo v případě vstupu Objednatele do likvidace.
 3. Smluvní strany mohou od smlouvy odstoupit i ohledně nesplněné části díla.
 4. V případě, že některá ze stran odstoupí od smlouvy, je Zhotovitel povinen vyklidit staveniště do 3 dnů od doručení oznámení o odstoupení.
 5. Smluvní strany sepiší protokol o rozsahu rozpracovanosti Stavby ke dni odstoupení od Smlouvy. Tento protokol musí obsahovat zejména soupis veškerých uskutečněných prací, služeb a dodávek ke dni odstoupení od smlouvy a jeho odpovídající hodnotu dle rozpočtu.

XII. SANKCE

1. V případě prodlení Zhotovitele s převzetím staveniště je Objednatel oprávněn uplatnit u Zhotovitele smluvní pokutu ve výši 500 Kč za každý i započatý den prodlení.
2. V případě prodlení Zhotovitele s provedením díla, je Objednatel oprávněn uplatnit u Zhotovitele smluvní pokutu ve výši 500 Kč za každý i započatý den prodlení.
3. V případě, že Zhotovitel neodstraní vady díla v termínu dle čl. IX a X Smlouvy, je Objednatel oprávněn uplatnit vůči Zhotoviteli smluvní pokutu ve výši 1.000 Kč za každý i započatý den prodlení s odstraněním každé vady.
4. V případě prodlení Objednatele s předáním staveniště je Zhotovitel oprávněn uplatnit vůči Objednateli smluvní pokutu ve výši 500 Kč za každý i započatý den prodlení.
5. Smluvní strana uplatní nárok na smluvní pokutu a její výši písemnou výzvou. Takto vyzvaná smluvní strana je povinna zaplatit uplatněnou smluvní pokutu do 14 dnů od doručení této výzvy.
6. Vedle smluvní pokuty mají smluvní strany právo na náhradu škody ve skutečné výši. Strany si výslovně sjednávají, že se neuplatní ustanovení § 2050 Občanského zákoníku.
7. Nárok na uplatnění smluvní pokuty vzniká bez ohledu na zavinění smluvních stran.
8. Je-li některá ze smluvních stran v prodlení se zaplacením peněžité pohledávky, je věřitel oprávněn uplatnit po dlužníkovi dle § 1970 Občanského zákoníku úrok z prodlení v zákonné výši. Smluvní strany se dohodly, že poukázaná platba se vždy započte nejprve na jistinu, pak na náklady již určené, pak na úroky z prodlení.

ČLÁNEK XIII. ZÁVĚREČNÁ USTANOVENÍ

1. Smluvní strany si sjednávají kontraktační podmínky pro změnu či zrušení této smlouvy:
 - za návrh (nabídka) na změnu či zrušení této smlouvy je ze strany Objednatele považován návrh schválený příslušným orgánem Objednatele;
 - návrh (nabídka) na změnu či zrušení Smlouvy musí být písemná;
 - dohoda o změně či zrušení této Smlouvy vzniká v okamžiku podpisu zástupců obou smluvních stran na jednom písemném smluvním dokumentu označeném jako dodatek;

- mezi smluvními stranami musí existovat úplný konsenzus o všech smluvních podmínkách bez odchylek;
 - faktické chování smluvních stran se nepovažuje za souhlas se změnou či zrušením Smlouvy.
2. Obě smluvní strany se zavazují neprodleně informovat druhou stranu o jakékoli změně svého právního postavení, jakož i o jiných změnách, které by mohly mít vliv na plnění této Smlouvy.
 3. Práva a povinnosti uvedené ve smlouvě se řídí ustanoveními zákona č. 89/2012 Sb., občanský zákoník, ve znění pozdějších předpisů.
 4. Smlouva je sepsána ve 3 vyhotoveních, z nichž 2 obdrží Objednatel a 1 Zhotovitel.
 5. Obě smluvní strany prohlašují, že Smlouva byla dohodnuta dle jejich svobodné vůle a nebyla ujednána v tísní nebo za jednostranně nevýhodných podmínek.
 6. Smlouva nabývá platnosti podpisem zástupců obou smluvních stran a účinnosti uveřejněním Smlouvy dle zákona č. 340/2015 Sb., o zvláštních podmínkách účinnosti některých smluv, uveřejňování těchto smluv a o registru smluv (zákon o registru smluv), ve znění pozdějších předpisů. Uveřejnění Smlouvy dle dohody stran zajišťuje Objednatel.
 7. Smluvní strany si dohodly, že není možné postoupit práva a povinnosti dle této smlouvy na třetí osobu dle §1895 a násl. Občanského zákoníku.
 8. Zhotovitel bere na vědomí, že při poskytování informace, která se týká používání veřejných prostředků souvisejících s touto Smlouvou, se nepovažuje poskytnutí informace o rozsahu a příjemci těchto prostředků za porušení obchodního tajemství (§ 9 odst. 2 zákona č. 106/1999 Sb., o svobodném přístupu k informacím, ve znění pozdějších předpisů).
 9. Rozhodnutí o výběru Zhotovitele díla na základě svěřené působnosti zadavatele dle Směrnice o zadávání veřejných zakázek schválené na 47. schůzi konané dne 6.1.2021 usnesením č. 21R47/11. O výběru Zhotovitele díla rozhodla I [redacted] vedoucí Odboru majetkového a správního, dne 13.06.2022.
 10. Smlouvu o dílo se zhotovitelem schválil [redacted] vedoucí Oddělení investičního Odboru majetkového a správního, dne 15.06.2022.

ROZHODČÍ DOLOŽKA

V případě, že mezi objednatel a zhotovitelem vznikne jakýkoli majetkový spor z této smlouvy, zavazují se jej řešit především dohodou. Pokud se takový spor nepodaří dohodou odstranit, pak každá ze smluvních stran může podat žalobu buď k soudu, nebo k rozhodci. V případě rozhodčího řízení bude žaloba projednána a bude o ní rozhodnuto jediným rozhodcem panem JUDr. Bc. Martinem Kulhánkem, Ph.D., zapsaným v seznamu České advokátní komory pod ev. č. 8780, a pro případ, že by se tento rozhodcem z jakéhokoliv zákonného důvodu nestal, nebo by ztratil způsobilost k výkonu funkce rozhodce, panem JUDr. Janem Šimečkem, zapsaným v seznamu České advokátní komory pod ev. č. 15784. Rozhodčí řízení se zahajuje písemnou žalobou, která se podává na adresu: Sdružení rozhodců, a. s., Brno, Pražákova 1008/69, PSČ 639 00. Písemná forma žaloby je dodržena také tehdy, je-li tato zaslána v elektronické podobě umožňující nepochybnou identifikaci odesílatele v takovém případě se žaloba podává na e-mailovou adresu: podatelna@sdruzeniurozhodcu.cz nebo do datové schránky, identifikátor: 9pjf8cu. Místo konání rozhodčího řízení je v Brně, řízení může být pouze písemné, ve věci však bude nařízeno ústní jednání vždy, když to rozhodce považuje

za vhodné. Odměna rozhodce je splatná ke dni podání žaloby a činí 3 % z hodnoty předmětu sporu, minimálně však 1.500 Kč, za žalobu na vyklizení činí odměna rozhodce 3.000 Kč. K odměně rozhodce se připočítává DPH v zákonem stanovené výši. K nákladům rozhodčího řízení patří zejména odměna rozhodce, hotové výdaje účastníků a jejich zástupců, ušlý výdělek účastníků a jejich zákonných zástupců, náklady důkazů včetně soudního poplatku za dožádání soudu a paušální náhrady nákladů rozhodce za takové dožádání ve výši 1.000 Kč, tlumočné a odměna za zastupování. Soud na návrh kteréhokoliv účastníka může zrušit pravomocný rozhodčí nález z důvodů uvedených v zákoně. Návrh na zrušení rozhodčího nálezu soudem musí být podán do 3 měsíců od doručení rozhodčího nálezu té straně, která se zrušení rozhodčího nálezu domáhá, nestanoví-li zákon jinak.

DOLOŽKA

dle § 41 zák. č. 128/2000 Sb., o obcích (obecní zřízení), ve znění pozdějších předpisů
Vzor smlouvy o dílo byl na straně Objednatele schválen na 41. schůzi Rady městské části
Brno – Královo Pole dne 7.10.2020 usnesením č. 20R41/14.

Přílohy:

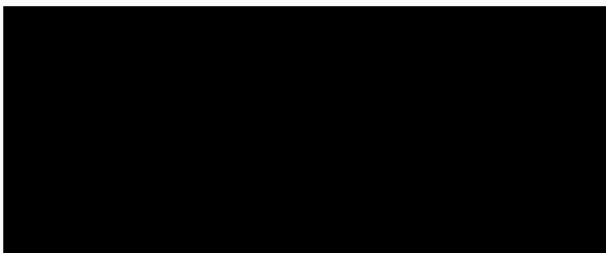
č. 1 položkový rozpočet

č. 2 půdorys bytu

V Brně dne 22. 06. 2022

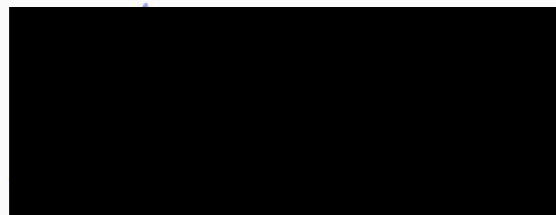
V Brně dne 4. 7. 2022

za Objednatele:



Ing. Karin Karasová
starostka MČ Brno – Královo Pole

za Zhotovitele:



Jan Mlénský
Jednatel
Mlénský stavební, s. r. o

REKAPITULACE STAVBY

Kód: Palackeho132,1
Stavba: Oprava bytu č.1

KSO:
Místo: Palackého třída 132,Brno

CC-CZ:
Datum: 9.6.2022

Zadavatel:
MmBrna,M.č.Královo Pole

IČ:
DIČ:

Uchazeč:
Mlénský stavební, s.r.o., Rumiště 532/8, Brno 602 00

IČ: 10709703
DIČ: CZ10709703

Projektant:
ing.Ševelová

IČ:
DIČ:

Zpracovatel:
ing.Ševelová

IČ:
DIČ:

Poznámka:

| | | | | |
|---------------------|--|--|--|-------------------|
| Cena bez DPH | | | | 486 856,00 |
|---------------------|--|--|--|-------------------|

| | | | |
|--------------|------------|-------------|-----------|
| | Sazba daně | Základ daně | Výše daně |
| DPH základní | 21,00% | 0,00 | 0,00 |
| DPH snížená | 15,00% | 486 856,00 | 73 028,40 |

| | | | |
|-------------------|----------|------------|-------------------|
| Cena s DPH | v | CZK | 559 884,40 |
|-------------------|----------|------------|-------------------|

| | |
|-------------------|--------------------|
| Projektant | Zpracovatel |
|-------------------|--------------------|

| | | | |
|-----------------|---------|-----------------|---------|
| Datum a podpis: | Razítko | Datum a podpis: | Razítko |
|-----------------|---------|-----------------|---------|

| | |
|---------------------|----------------|
| Objednavatel | Uchazeč |
|---------------------|----------------|

| | | | |
|-----------------|---------|-----------------|---------|
| Datum a podpis: | Razítko | Datum a podpis: | Razítko |
|-----------------|---------|-----------------|---------|

REKAPITULACE OBJEKTŮ STAVBY A SOUPISŮ PRACÍ

Kód: Palackeho132,1

Stavba: Oprava bytu č.1

Místo: **Palackého třída 132,Brno**

Datum: 9.6.2022

Zadavatel: MmBrna,M.č.Královo Pole

Projektant: ing.Ševelová

Uchazeč: Mlénský stavební, s.r.o., Rumiště 532/8, Brno 602 00

Zpracovatel:

ing.Ševelová

| Kód | Popis | Cena bez DPH [CZK] | Cena s DPH [CZK] |
|---------------------------|-----------------|--------------------|-------------------|
| Náklady z rozpočtů | | 486 856,00 | 559 884,40 |
| Palackeho 132.1 | Oprava bytu č.1 | 486 856,00 | 559 884,40 |

KRYCÍ LIST SOUPISU PRACÍ

Stavba:

Oprava bytu č.1

KSO:

Místo: Palackého třída 132,Brno

CC-CZ:

Datum: 9.6.2022

Zadavatel:

MmBrna,M.č.Královo Pole

IČ:

DIČ:

Uchazeč:

Mlénský stavební, s.r.o., Rumiště 532/8, Brno 602 00

IČ:

10709703

DIČ:

CZ10709703

Projektant:

ing.Ševelová

IČ:

DIČ:

Zpracovatel:

ing.Ševelová

IČ:

DIČ:

Poznámka:

Cena bez DPH

486 856,00

| | Základ daně | Sazba daně | Výše daně |
|--------------|-------------|------------|-----------|
| DPH základní | 0,00 | 21,00% | 0,00 |
| DPH snížená | 486 856,00 | 15,00% | 73 028,40 |

Cena s DPH

v CZK

559 884,40

Projektant

Zpracovatel

Datum a podpis:

Razítko

Datum a podpis:

Razítko

Objednavatel

Uchazeč

Datum a podpis:

Razítko

Datum a podpis:

Razítko

REKAPITULACE ČLENĚNÍ SOUPISU PRACÍ

Stavba:

Oprava bytu č.1

Místo: Palackého třída 132,Brno

Datum: 9.6.2022

Zadavatel: MmBrna,M.č.Královo Pole

Projektant: ing.Ševelová

Uchazeč: Mlénský stavební, s.r.o., Rumiště 532/8, Brno 602 00

Zpracovatel: ing.Ševelová

| Kód dílu - Popis | Cena celkem [CZK] |
|------------------|-------------------|
|------------------|-------------------|

| | |
|---------------------------------|-------------------|
| Náklady ze soupisu prací | 486 856,00 |
|---------------------------------|-------------------|

| | |
|---------------------------|------------|
| HSV - Práce a dodávky HSV | 135 609,10 |
|---------------------------|------------|

| | |
|-------------|----------|
| 1 - Ostatní | 3 000,00 |
|-------------|----------|

| | |
|--|-----------|
| 6 - Úpravy povrchů, podlahy a osazování výplní | 58 508,80 |
|--|-----------|

| | |
|---|-----------|
| 9 - Ostatní konstrukce a práce, bourání | 60 680,60 |
|---|-----------|

| | |
|-------------------|-----------|
| 997 - Přesun sutě | 10 776,20 |
|-------------------|-----------|

| | |
|-------------------|----------|
| 998 - Přesun hmot | 2 643,50 |
|-------------------|----------|

| | |
|---------------------------|------------|
| PSV - Práce a dodávky PSV | 342 746,52 |
|---------------------------|------------|

| | |
|--|----------|
| 722 - Zdravotechnika - vnitřní vodovod | 4 000,00 |
|--|----------|

| | |
|--|-----------|
| 725 - Zdravotechnika - zařizovací předměty | 22 000,00 |
|--|-----------|

| | |
|------------------------------------|----------|
| 734 - Ústřední vytápění - armatury | 4 500,00 |
|------------------------------------|----------|

| | |
|-------------------------------------|-----------|
| 741 - Elektroinstalace - silnoproud | 60 925,00 |
|-------------------------------------|-----------|

| | |
|-----------------------------|-----------|
| 766 - Konstrukce truhlářské | 83 100,00 |
|-----------------------------|-----------|

| | |
|------------------------|-----------|
| 775 - Podlahy skládané | 59 087,05 |
|------------------------|-----------|

| | |
|-------------------------|-----------|
| 776 - Podlahy povlakové | 21 948,00 |
|-------------------------|-----------|

| | |
|-----------------------------------|-----------|
| 781 - Dokončovací práce - obklady | 13 820,00 |
|-----------------------------------|-----------|

| | |
|----------------------------------|-----------|
| 783 - Dokončovací práce - nátěry | 36 002,85 |
|----------------------------------|-----------|

| | |
|--|-----------|
| 784 - Dokončovací práce - malby a tapety | 37 363,62 |
|--|-----------|

| | |
|--------------------------------|----------|
| HZS - Hodinové zúčtovací sazby | 4 500,00 |
|--------------------------------|----------|

| | |
|-----------------------------------|----------|
| VRN - Vedlejší rozpočtové náklady | 4 000,38 |
|-----------------------------------|----------|

| | |
|----------------------------|----------|
| VRN3 - Zařízení staveniště | 2 000,00 |
|----------------------------|----------|

| | |
|---------------------|----------|
| VRN6 - Územní vlivy | 2 000,38 |
|---------------------|----------|

SOUPIS PRACÍ

Stavba:

Oprava bytu č.1

Místo: Palackého třída 132,Brno

Datum: 9.6.2022

Zadavatel: MmBrna,M.č.Královo Pole

Projektant: ing.Ševelová

Uchazeč: Mlénský stavební, s.r.o., Rumiště 532/8, Brno 602 00

Zpracovatel: ing.Ševelová

| PČ | Typ | Kód | Popis | MJ | Množství | J.cena [CZK] | Cena celkem [CZK] | Cenová soustava |
|----|-----|-----|-------|----|----------|--------------|-------------------|-----------------|
|----|-----|-----|-------|----|----------|--------------|-------------------|-----------------|

Náklady soupisu celkem

486 856,00

D HSV Práce a dodávky HSV

135 609,10

D 1 Ostatní

3 000,00

| | | | | | | | | |
|---|---|---------|---|------|-------|----------|----------|--|
| 1 | K | 1-pol.1 | Položk.rozpočet a výkaz výměr,schem.půdorys | sada | 1,000 | 1 500,00 | 1 500,00 | |
| 2 | K | 1-pol.2 | Zapravení drážek a děr | sada | 1,000 | 1 500,00 | 1 500,00 | |

D 6 Úpravy povrchů, podlahy a osazování výplní

58 508,80

| | | | | | | | | |
|----|---|-----------|---|------|----------------|----------|-----------|----------------|
| 3 | K | 611131111 | Polymercementový spojovací můstek vnitřních stropů | m2 | 14,810 | 200,00 | 2 962,00 | CS ÚRS 2022 01 |
| | | | 2,8" koupelna"+"6"12,01 | | 14,810 | | | |
| 4 | K | 611321131 | Potažení vnitřních rovných stropů vápenocementovým štukem tloušťky do 3 mm | m2 | 14,810 | 200,00 | 2 962,00 | CS ÚRS 2022 01 |
| 5 | K | 611325421 | Oprava vnitřní vápenocementové štukové omítky stropů v rozsahu plochy do 10 % | m2 | 58,600 | 100,00 | 5 860,00 | CS ÚRS 2022 01 |
| | | | 13,4+1,15+1,7+8,5+18+14,75+1,1 | | 58,600 | | | |
| | | | Součet | | 58,600 | | | |
| 6 | K | 611325422 | Oprava vnitřní vápenocementové štukové omítky stropů v rozsahu plochy přes 10 do 30 % | m2 | 12,010 | 200,00 | 2 402,00 | CS ÚRS 2022 01 |
| 7 | K | 612131121 | Penetrační disperzní nátěr vnitřních stěn nanášený ručně | m2 | 33,838 | 50,00 | 1 691,90 | CS ÚRS 2022 01 |
| | | | "tapety"26,563 | | 26,563 | | | |
| | | | "vestavěná skřín"(0,6+0,9)*2,75 | | 4,125 | | | |
| | | | 3,15 | | 3,150 | | | |
| | | | Součet | | 33,838 | | | |
| 8 | K | 612131151 | Šanační postřik vnitřních stěn nanášený celoplošně ručně | m2 | 1,440 | 500,00 | 720,00 | CS ÚRS 2022 01 |
| | | | 1,8*0,8 | | 1,440 | | | |
| 9 | K | 612135101 | Hrubá výplň rýh ve stěnách maltou jakékoli šířky rýhy | m2 | 9,100 | 200,00 | 1 820,00 | CS ÚRS 2022 01 |
| | | | (90+20+20)*0,07 | | 9,100 | | | |
| | | | Součet | | 9,100 | | | |
| 10 | K | 612321141 | Vápenocementová omítková štuková dvourvrstvá vnitřních stěn | m2 | 29,713 | 200,00 | 5 942,60 | CS ÚRS 2022 01 |
| | | | 26,563+3,15 | | 29,713 | | | |
| 11 | K | 612324111 | Šanační omítková podkladní vnitřních stěn nanášená ručně | m2 | 1,440 | 500,00 | 720,00 | CS ÚRS 2022 01 |
| | | | 1,8*0,8 | | 1,440 | | | |
| 12 | K | 612325422 | Oprava vnitřní vápenocementové štukové omítky stěn v rozsahu plochy přes 10 do 30 % | m2 | 188,603 | 100,00 | 18 860,30 | CS ÚRS 2022 01 |
| | | | "1"(5,25+0,2+1,332+1,78+1,3+0,6)*2*2,75-0,8*2,0*4-1,4*2,0-0,65*2,0*4+(1,2+2,2*2)*0,6 | | 46,501 | | | |
| | | | "2"(0,8+1,45)*2*1,55-0,65*0,8 | | 6,455 | | | |
| | | | "3"(1,6*2+1,8)*0,8 | | 4,000 | | | |
| | | | "4"(0,85+2,0)*2*2,75-0,65*2,0 | | 14,375 | | | |
| | | | "5"(2,65+3,5)*2*2,75-2,0*1,5-0,8*2,0-2,0-2,65*2,0-2,0*2,0 | | 18,725 | | | |
| | | | (4,0+3,37)*2*2,75-2,0*1,5-1,4*2,0 | | 34,735 | | | |
| | | | "7"(5,4+3,35)*2*2,75-2,0*1,5-0,8*2,0*2 | | 41,925 | | | |
| | | | "8"(4,33+3,4)*2*2,75-2,0*1,5-0,8*2,0*2 | | 36,315 | | | |
| | | | "9"(1,35+1,0)*2*2,75-0,6*2,0 | | 11,725 | | | |
| | | | "tapety"-26,563-1,44"šanačka"-3,15 | | -31,153 | | | |
| | | | "ostění"(2,0+1,5*2)*0,25*4 | | 5,000 | | | |
| | | | Součet | | 188,603 | | | |
| 13 | K | 612326121 | Šanační omítková jednovrstvá vnitřních stěn nanášená ručně | m2 | 1,440 | 200,00 | 288,00 | CS ÚRS 2022 01 |
| | | | 1,44 | | 1,440 | | | |
| 14 | K | 619991001 | Zakrytí podlah a kuch.linky fólií přilepenou lepicí páskou | m2 | 19,000 | 100,00 | 1 900,00 | CS ÚRS 2022 01 |
| | | | 8,5"kuchyn"+(2,65+2,0+0,6)*2,0 | | 19,000 | | | |
| 15 | K | 619991011 | Obalení konstrukcí a prvků fólií přilepenou lepicí páskou | m2 | 12,000 | 150,00 | 1 800,00 | CS ÚRS 2022 01 |
| | | | 2,0*1,5*4 | | 12,000 | | | |
| 16 | K | 642942611 | Osazování zárubní nebo rámu dveřních kovových do 2,5 m2 na montážní pěnu | kus | 1,000 | 2 000,00 | 2 000,00 | CS ÚRS 2022 01 |
| 17 | M | 55331485 | zárubeň jednokřídlá ocelová pro zdění tl stěny 110-150mm rozměru 600/1970, 2100mm | kus | 1,000 | 1 500,00 | 1 500,00 | CS ÚRS 2022 01 |
| 18 | K | 642945111 | Osazování protipožárních nebo protiplynových zárubní dveří jednokřídlových do 2,5 m2 | kus | 1,000 | 500,00 | 500,00 | CS ÚRS 2022 01 |
| 19 | K | 642-pc 1 | Oprava zdi u vyměněné zárubně | sada | 2,000 | 1 000,00 | 2 000,00 | |
| 20 | K | 642-pc 2 | Zapravení děr v obkladu | sada | 1,000 | 1 000,00 | 1 000,00 | |
| 21 | K | 642-pc 3 | Výměna mřížek | kus | 5,000 | 300,00 | 1 500,00 | |
| 22 | K | 642-pc 4 | doplnění podlahy pod skříní | m2 | 0,540 | 2 000,00 | 1 080,00 | |
| | | | 0,6*0,9 | | 0,540 | | | |
| 23 | K | 642-pc 5 | Doplnění, úprava podlahy v předsíni cca 2m2-propadlá podlaha | sada | 1,000 | 1 000,00 | 1 000,00 | |
| | | | 1 | | 1,000 | | | |

D 9 Ostatní konstrukce a práce, bourání

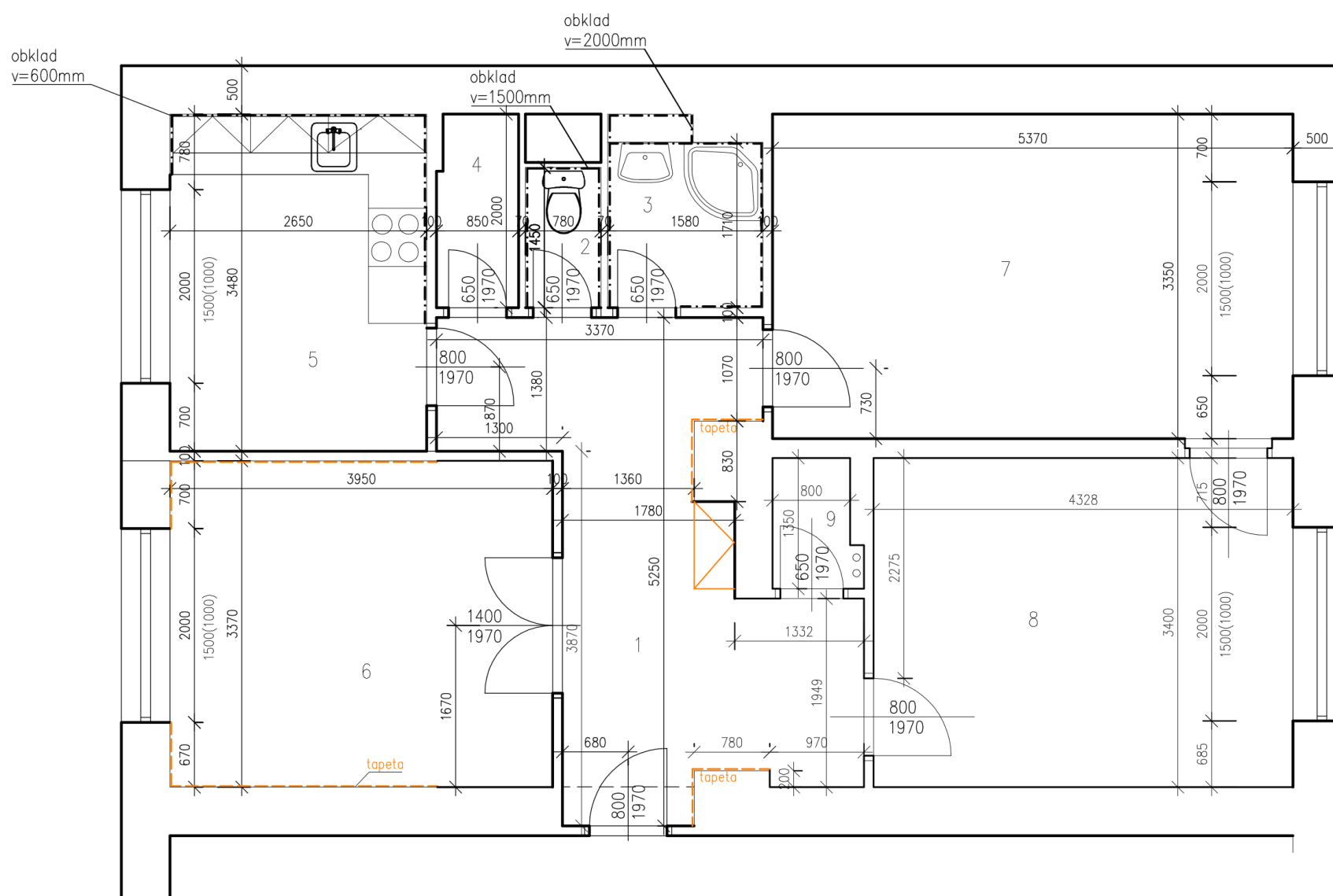
60 680,60

| PČ | Typ | Kód | Popis | MJ | Množství | J.cena [CZK] | Cena celkem [CZK] | Cenová soustava |
|---|-----|---------------|---|--------|--|--------------|-------------------|-----------------|
| 24 | K | 952901111 | Vyčištění budov bytové a občanské výstavby při výšce podlaží do 4 m | m2 | 73,420 | 100,00 | 7 342,00 | CS ÚRS 2022 01 |
| VV | | | | | 73,42 | 73,420 | | |
| 25 | K | 952-pc 1 | Odvoz a likvidace, háčků a šrouby,světel,vest. skříně, polic,volných drátů,mřížek,zástěny,držáku na šnůry,žaluzií | sada | 1,000 | 2 000,00 | 2 000,00 | |
| 26 | K | 952-pc 2 | umýt sprchu,obklad,dlažbu,WC kombi, umyvadlo | hod | 6,000 | 500,00 | 3 000,00 | |
| 27 | K | 952-pc 3 | Oprava spárování obkladu v koupelně | sada | 1,000 | 1 000,00 | 1 000,00 | |
| 28 | K | 952-pc 4 | Odřezání a zapravení OK tyčí | sada | 4,000 | 250,00 | 1 000,00 | |
| 29 | K | 968072455 | Vybourání kovových dveřních zárubní pl do 2 m2 | m2 | 2,900 | 200,00 | 580,00 | CS ÚRS 2022 01 |
| VV | | | | | 0,8*2,0+0,65*2,0 | 2,900 | | |
| 30 | K | 973031616 | Vysekání kapes ve zdivu cihelném na MV nebo MVC pro špaliky a krabice do 100x100x50 mm | kus | 40,000 | 50,00 | 2 000,00 | CS ÚRS 2022 01 |
| 31 | K | 973031812 | Vysekání kapes ve zdivu cihelném na MV nebo MVC pro zavázání příček tl do 100 mm | m | 5,000 | 100,00 | 500,00 | CS ÚRS 2022 01 |
| VV | | | | | 2,5*2 | 5,000 | | |
| 32 | K | 973031825 | Vysekání kapes ve zdivu cihelném na MV nebo MVC pro zavázání zdí tl do 450 mm | m | 3,000 | 100,00 | 300,00 | CS ÚRS 2022 01 |
| VV | | | | | 1,5*2 | 3,000 | | |
| 33 | K | 974031121 | Vysekání rýh ve zdivu cihelném hl do 30 mm š do 30 mm | m | 90,000 | 100,00 | 9 000,00 | CS ÚRS 2022 01 |
| 34 | K | 974031132 | Vysekání rýh ve zdivu cihelném hl do 50 mm š do 70 mm | m | 20,000 | 100,00 | 2 000,00 | CS ÚRS 2022 01 |
| 35 | K | 974031133 | Vysekání rýh ve zdivu cihelném hl do 50 mm š do 100 mm | m | 20,000 | 100,00 | 2 000,00 | CS ÚRS 2022 01 |
| 36 | K | 977131119 | Vrty příklepovými vrtáky D přes 28 do 32 mm do cihelného zdiva nebo prostého betonu | m | 3,200 | 100,00 | 320,00 | CS ÚRS 2022 01 |
| 37 | K | 978011121 | Otlučení (osekání) vnitřní vápenné nebo vápenocementové omítky stropů v rozsahu přes 5 do 10 % | m2 | 58,610 | 100,00 | 5 861,00 | CS ÚRS 2022 01 |
| VV | | | | | 70,62-12,01 | 58,610 | | |
| 38 | K | 978011141 | Otlučení (osekání) vnitřní vápenné nebo vápenocementové omítky stropů v rozsahu přes 10 do 30 % | m2 | 12,010 | 100,00 | 1 201,00 | CS ÚRS 2022 01 |
| 39 | K | 978011191 | Otlučení (osekání) vnitřní vápenné nebo vápenocementové omítky stropů v rozsahu přes 50 do 100 % | m2 | 2,800 | 100,00 | 280,00 | CS ÚRS 2022 01 |
| 40 | K | 978013141 | Otlučení (osekání) vnitřní vápenné nebo vápenocementové omítky stěn v rozsahu přes 10 do 30 % | m2 | 188,603 | 100,00 | 18 860,30 | CS ÚRS 2022 01 |
| VV | | | | | 188,603 | 188,603 | | |
| 41 | K | 978013161 | Otlučení (osekání) vnitřní vápenné nebo vápenocementové omítky stěn v rozsahu přes 30 do 50 % | m2 | 26,563 | 100,00 | 2 656,30 | CS ÚRS 2022 01 |
| VV | | | | | 26,563 | 26,563 | | |
| 42 | K | 978013191 | Otlučení (osekání) vnitřní vápenné nebo vápenocementové omítky stěn v rozsahu přes 50 do 100 % | m2 | 4,650 | 100,00 | 465,00 | CS ÚRS 2022 01 |
| VV | | | | | 1,5"koupelna"+3,15"kuchyn" | 4,650 | | |
| 43 | K | 978059541 | Odsekání a odebrání obkladů stěn z vnitřních obkládaček plochy přes 1 m2 | m2 | 3,150 | 100,00 | 315,00 | CS ÚRS 2022 01 |
| VV | | | | | (2,65+2,0+0,6)*0,6 | 3,150 | | |
| D 997 Přesun sutě | | | | | | | 10 776,20 | |
| 44 | K | 997013213 | Vnitrostaveništní doprava suti a vybouraných hmot pro budovy v přes 9 do 12 m ručně | t | 4,684 | 500,00 | 2 342,00 | CS ÚRS 2022 01 |
| 45 | K | 997013501 | Odvoz suti a vybouraných hmot na skládku nebo meziskládku do 1 km se složením | t | 4,684 | 100,00 | 468,40 | CS ÚRS 2022 01 |
| 46 | K | 997013509 | Příplatek k odvozu suti a vybouraných hmot na skládku ZKD 1 km přes 1 km | t | 65,576 | 50,00 | 3 278,80 | CS ÚRS 2022 01 |
| VV | | | | | 4,684*14 'Přepočtené koeficientem množství | 65,576 | | |
| 47 | K | 997013601 | Poplatek za uložení na skládce (skládkovně) stavebního odpadu | t | 4,687 | 1 000,00 | 4 687,00 | CS ÚRS 2022 01 |
| D 998 Přesun hmot | | | | | | | 2 643,50 | |
| 48 | K | 998018002 | Přesun hmot ruční pro budovy v přes 6 do 12 m | t | 5,287 | 500,00 | 2 643,50 | CS ÚRS 2022 01 |
| D PSV Práce a dodávky PSV | | | | | | | 342 746,52 | |
| D 722 Zdravotechnika - vnitřní vodovod | | | | | | | 4 000,00 | |
| 49 | K | 7221-pc2 | Kontrola funkčnosti uzávěru teplé a studené vody-případná výměna | sada | 1,000 | 3 500,00 | 3 500,00 | |
| 50 | K | 998722202 | Přesun hmot procentní pro vnitřní vodovod v objektech v přes 6 do 12 m | % | 1,000 | 500,00 | 500,00 | CS ÚRS 2022 01 |
| D 725 Zdravotechnika - zařízení předměty | | | | | | | 22 000,00 | |
| 51 | K | 7256-pc 1 | Kontrola sporáku a provedení revize plynu | soubor | 1,000 | 3 000,00 | 3 000,00 | |
| 52 | K | 725244813.RLT | Zástěna sprchová rohová dveře posuvné dvoudílné na stávající vaničku | soubor | 1,000 | 12 000,00 | 12 000,00 | |
| 53 | K | 725820802 | Demontáž baterie stojánkové do jednoho otvoru | soubor | 2,000 | 500,00 | 1 000,00 | CS ÚRS 2022 01 |
| 54 | K | 725822613 | Baterie umyvadlová stojánková páková s výpustí | soubor | 1,000 | 2 000,00 | 2 000,00 | CS ÚRS 2022 01 |
| 55 | K | 72584131 | Baterie sprchová nástěnná páková s příslušenstvím | soubor | 1,000 | 3 000,00 | 3 000,00 | |
| 56 | K | 998725202 | Přesun hmot procentní pro zařízení předměty v objektech v přes 6 do 12 m | % | 1,000 | 1 000,00 | 1 000,00 | CS ÚRS 2022 01 |
| D 734 Ústřední vytápění - armatury | | | | | | | 4 500,00 | |
| 57 | K | 734-pc 1 | Kontrola termohlavic, případná výměna | soubor | 5,000 | 700,00 | 3 500,00 | |

| PČ | Typ | Kód | Popis | MJ | Množství | J.cena [CZK] | Cena celkem [CZK] | Cenová soustava | |
|-------|-----|-----------|---|------|--|--------------|-------------------|-----------------|-----------|
| 58 | K | 998734202 | Přesun hmot procentní pro armatury v objektech v přes 6 do 12 m | % | 1,000 | 1 000,00 | 1 000,00 | CS ÚRS 2022 01 | |
| D 741 | | | Elektroinstalace - silnoproud | | | | | | 60 925,00 |
| 59 | K | 741110001 | Montáž trubka plastová tuhá D přes 16 do 23 mm uložená pevně | m | 10,000 | 50,00 | 500,00 | CS ÚRS 2022 01 | |
| 60 | M | 34571092 | <i>trubka elektroinstalační tuhá z PVC D 17,4/20 mm, délka 3m</i> | m | 10,500 | 30,00 | 315,00 | CS ÚRS 2022 01 | |
| VV | | | | | 10*1,05 'Přepočtené koeficientem množství | 10,500 | | | |
| 61 | K | 741111801 | Demontáž trubky plastové tuhé D do 50 mm uložené pevně | m | 10,000 | 50,00 | 500,00 | CS ÚRS 2022 01 | |
| 62 | K | 741112001 | Montáž krabice zapuštěná plastová kruhová | kus | 40,000 | 50,00 | 2 000,00 | CS ÚRS 2022 01 | |
| 63 | M | 34571457 | <i>krabice pod omítku PVC odbočná kruhová D 70mm s víčkem</i> | kus | 35,000 | 30,00 | 1 050,00 | CS ÚRS 2022 01 | |
| 64 | M | 34571458 | <i>krabice pod omítku PVC odbočná kruhová D 100mm s víčkem</i> | kus | 5,000 | 30,00 | 150,00 | CS ÚRS 2022 01 | |
| 65 | K | 741122611 | Montáž kabel Cu plný kulatý žíla 3x1,5 až 6 mm2 uložený pevně (např. CYKY) | m | 250,000 | 50,00 | 12 500,00 | CS ÚRS 2022 01 | |
| 66 | M | 34111030 | <i>kabel instalační jádro Cu plné izolace PVC plášť PVC 450/750V (CYKY) 3x1,5mm2</i> | m | 138,000 | 30,00 | 4 140,00 | CS ÚRS 2022 01 | |
| VV | | | | | 120*1,15 'Přepočtené koeficientem množství | 138,000 | | | |
| 67 | M | 34111036 | <i>kabel instalační jádro Cu plné izolace PVC plášť PVC 450/750V (CYKY) 3x2,5mm2</i> | m | 149,500 | 30,00 | 4 485,00 | CS ÚRS 2022 01 | |
| 68 | K | 741122642 | Montáž kabel Cu plný kulatý žíla 5x4 až 6 mm2 uložený pevně (např. CYKY) | m | 10,000 | 50,00 | 500,00 | CS ÚRS 2022 01 | |
| 69 | M | 34111098 | <i>kabel instalační jádro Cu plné izolace PVC plášť PVC 450/750V (CYKY) 5x4mm2</i> | m | 11,500 | 30,00 | 345,00 | CS ÚRS 2022 01 | |
| VV | | | | | 10*1,15 'Přepočtené koeficientem množství | 11,500 | | | |
| 70 | K | 741123811 | Demontáž kabel Cu plný kulatý žíla 2x1,5 až 6 mm2, 3x1,5 až 10 mm2, 4x1,5 až 10 mm2, 5x1,5 až 6 mm2, 7x1,5 až 4 mm2, 12x1,5 mm2 uložený pevně | m | 150,000 | 50,00 | 7 500,00 | CS ÚRS 2022 01 | |
| 71 | K | 741130001 | Ukončení vodič izolovaný do 2,5 mm2 v rozváděči nebo na přístroji | kus | 90,000 | 50,00 | 4 500,00 | CS ÚRS 2022 01 | |
| 72 | K | 741130003 | Ukončení vodič izolovaný do 4 mm2 v rozváděči nebo na přístroji | kus | 10,000 | 50,00 | 500,00 | CS ÚRS 2022 01 | |
| 73 | K | 7411-pc1 | D+M rozváděče vč. výstroje (předpoklad: 12x jistič 1pól., 1x jistič 3pól., 2x proudový chránič, propoj. lišta, svorky, aj.) | sada | 1,000 | 1 000,00 | 1 000,00 | | |
| 74 | K | 7412-pc2 | Demontáž stávajícího rozváděče vč. výstroje | kus | 1,000 | 200,00 | 200,00 | | |
| 75 | K | 741310001 | Montáž spínač nástěnný 1-jednopolový prostředí normální se zapojením vodičů | kus | 3,000 | 50,00 | 150,00 | CS ÚRS 2022 01 | |
| 76 | M | 34535015 | <i>přístroj spínače zápusťného jednopólového, s krytem řazení 1</i> | kus | 3,000 | 30,00 | 90,00 | CS ÚRS 2022 01 | |
| 77 | M | 34535073 | <i>přepínač nástěnný sériový, řazení 5, IP44, bezšroubové svorky</i> | kus | 3,000 | 30,00 | 90,00 | CS ÚRS 2022 01 | |
| 78 | K | 741310021 | Montáž přepínač nástěnný 5-sériový prostředí normální se zapojením vodičů | kus | 3,000 | 50,00 | 150,00 | CS ÚRS 2022 01 | |
| 79 | K | 741310022 | Montáž přepínač nástěnný 6-střídávavý prostředí normální se zapojením vodičů | kus | 4,000 | 50,00 | 200,00 | CS ÚRS 2022 01 | |
| 80 | M | 34535018 | <i>přístroj přepínače zápusťného střídávavého, s krytem, řazení 6</i> | kus | 4,000 | 20,00 | 80,00 | CS ÚRS 2022 01 | |
| 81 | K | 741311021 | Montáž přípojka sporáková s doutnavkou se zapojením vodičů | kus | 1,000 | 50,00 | 50,00 | CS ÚRS 2022 01 | |
| 82 | M | 34536398 | <i>spínač zapuštěný trojpólový páčkový se signalizační doutnavkou, řazení 3S, 25A, 400V, IP55, šroubové svorky</i> | kus | 1,000 | 30,00 | 30,00 | CS ÚRS 2022 01 | |
| 83 | K | 741311803 | Demontáž spínačů nástěnných normálních do 10 A bezšroubových bez zachování funkčnosti do 2 svorek | kus | 10,000 | 50,00 | 500,00 | CS ÚRS 2022 01 | |
| 84 | K | 741313001 | Montáž zásuvka (polo)zapuštěná bezšroubové připojení 2P+PE se zapojením vodičů | kus | 4,000 | 50,00 | 200,00 | CS ÚRS 2022 01 | |
| 85 | M | 34555241 | <i>přístroj zásuvky zápusťné jednonásobné, krytka s clonkami, bezšroubové svorky</i> | kus | 4,000 | 30,00 | 120,00 | CS ÚRS 2022 01 | |
| 86 | K | 741313003 | Montáž zásuvka (polo)zapuštěná bezšroubové připojení 2x(2P+PE) dvojnásobná se zapojením vodičů | kus | 18,000 | 50,00 | 900,00 | CS ÚRS 2022 01 | |
| 87 | M | 34555238 | <i>zásuvka zápusťná dvojnásobná, šroubové svorky</i> | kus | 18,000 | 30,00 | 540,00 | CS ÚRS 2022 01 | |
| 88 | K | 741315813 | Demontáž zásuvek domovních normální prostředí do 16A zapuštěných bezšroubových bez zachování funkčnosti 2P+PE | kus | 22,000 | 50,00 | 1 100,00 | CS ÚRS 2022 01 | |
| 89 | K | 741330335 | Montáž ovladač tlačítkový vestavný-objímka se žárovkou | kus | 4,000 | 50,00 | 200,00 | CS ÚRS 2022 01 | |
| 90 | M | 34512200 | <i>objímka žárovky E14 svorcová 1253-040 termoplast</i> | kus | 4,000 | 30,00 | 120,00 | CS ÚRS 2022 01 | |
| 91 | M | 34774102 | <i>žárovka LED E27/6W</i> | kus | 4,000 | 30,00 | 120,00 | CS ÚRS 2022 01 | |
| 92 | K | 741370002 | Montáž svítidlo žárovkové bytové stropní přisazené 1 zdroj se sklem | kus | 6,000 | 50,00 | 300,00 | CS ÚRS 2022 01 | |
| 93 | M | 3482-pc3 | <i>svítidlo interiérové žárovkové vč. světelného zdroje LED a recyklačních poplatků</i> | kus | 6,000 | 200,00 | 1 200,00 | | |
| 94 | K | 741371841 | Demontáž svítidla interiérového se standardní patičí nebo int. zdrojem LED přisazeného stropního do 0,09 m2 bez zachování funkčnosti | kus | 6,000 | 100,00 | 600,00 | CS ÚRS 2022 01 | |
| 95 | K | 741810001 | Celková prohlídka elektrického rozvodu a zařízení do 100 000,- Kč | kus | 1,000 | 3 000,00 | 3 000,00 | CS ÚRS 2022 01 | |
| 96 | K | 741811011 | Kontrola rozvaděč nn silový hmotnosti do 200 kg | kus | 1,000 | 2 000,00 | 2 000,00 | CS ÚRS 2022 01 | |
| 97 | K | 7419-pc 4 | Pomocný instalační materiál | sada | 1,000 | 1 000,00 | 1 000,00 | | |
| 98 | K | 7419-pc 5 | D+m ventilátoru v koupelně včetně zapojení a zapravení | kus | 1,000 | 2 000,00 | 2 000,00 | | |
| 99 | K | 7419-pc 6 | Nové napojení zásuvky v koupelně přes zed | kus | 1,000 | 1 000,00 | 1 000,00 | | |

| PČ | Typ | Kód | Popis | MJ | Množství | J.cena [CZK] | Cena celkem [CZK] | Cenová soustava |
|--------------|-----|-----------|---|------|----------|--------------|-------------------|------------------|
| 100 | K | 998741202 | Přesun hmot procentní pro silnoproud v objektech v přes 6 do 12 m | % | 1,000 | 5 000,00 | 5 000,00 | CS ÚRS 2022 01 |
| D 766 | | | Konstrukce truhlářské | | | | | 83 100,00 |
| 101 | K | 766662811 | Demontáž dveřních prahů u dveří jednokřídlových | kus | 9,000 | 100,00 | 900,00 | CS ÚRS 2022 01 |
| 102 | K | 766662812 | Demontáž dveřních prahů u dveří dvoukřídlových k opětovnému použití | kus | 1,000 | 100,00 | 100,00 | CS ÚRS 2022 01 |
| 103 | K | 766695212 | Montáž truhlářských prahů dveří jednokřídlových š do 10 cm | kus | 8,000 | 200,00 | 1 600,00 | CS ÚRS 2022 01 |
| 104 | M | 61187156 | práh dveřní dřevěný dubový tl 20mm dl 670-820mm včetně nátěru | kus | 8,000 | 300,00 | 2 400,00 | CS ÚRS 2022 01 |
| 105 | K | 766695232 | Montáž truhlářských prahů dveří dvoukřídlových š do 10 cm | kus | 1,000 | 300,00 | 300,00 | CS ÚRS 2022 01 |
| 106 | M | 61187256 | práh dveřní dřevěný dubový tl 20mm dl 1470mm š 100mm vč.nátěru | kus | 1,000 | 300,00 | 300,00 | CS ÚRS 2022 01 |
| 107 | K | 766-pc 1 | Vyčištění kuchynské linky včetně drézu,digestoře,výměna soklu u kuchyňské linky | kus | 1,000 | 2 000,00 | 2 000,00 | |
| 108 | K | 766-pc 2 | Očištění a seřízení oken | sada | 4,000 | 500,00 | 2 000,00 | |
| 109 | K | 766-pc 3 | Z důvodu vedení nové elektroinstalace částečně demontovat kuchyňskou linku a potom vrátit zpět a zapojit spotřebiče | kus | 1,000 | 2 000,00 | 2 000,00 | |
| 110 | K | 766-pc 5 | D+m dveří vstupní 80/197 plné+zárubeň,PO do OK zárubně včetně kování ,klika-koule a bezpečnostního zámku, kukátka, prahu (přeměřit na stavbě),pákový mechanismus-viz TZ | kus | 1,000 | 60 000,00 | 60 000,00 | |
| 111 | K | 766-pc 6 | Oprava dveří 80/197cm prosklené včetně výměny kování,klik a zámku | kus | 4,000 | 1 000,00 | 4 000,00 | |
| 112 | K | 766-pc 7 | Oprava dveří atyp-65/197 cm plné včetně výměny kování klik, zámku a doplnění větracích otvorů | kus | 3,000 | 500,00 | 1 500,00 | |
| 113 | K | 766-pc 8 | D+m dveří 60/197 cm plné včetně kování klik, zámku a doplnění větracích otvorů | kus | 1,000 | 2 000,00 | 2 000,00 | |
| 114 | K | 766-pc 9 | Oprava dveří 140/197 cm prosklené včetně výměny kování klik, zámku | kus | 1,000 | 1 000,00 | 1 000,00 | |
| 115 | K | 998766202 | Přesun hmot procentní pro kce truhlářské v objektech v přes 6 do 12 m | % | 1,000 | 3 000,00 | 3 000,00 | CS ÚRS 2022 01 |
| D 775 | | | Podlahy skládané | | | | | 59 087,05 |
| 116 | K | 775411820 | Demontáž soklíků nebo lišt dřevěných připevňovaných vruty do suti | m | 68,760 | 100,00 | 6 876,00 | CS ÚRS 2022 01 |
| | VV | | "1,6,7,8"(5,25+1,35+1,8+1,3+0,6+0,2)*2+(4,0+3,4+5,4+3,35+4,33+3,4)*2 | | 68,760 | | | |
| 117 | K | 775413411 | Montáž podlahové lišty obvodové připevněné mechanicky | m | 47,760 | 200,00 | 9 552,00 | CS ÚRS 2022 01 |
| | VV | | "6,7,8"(4,0+3,4+5,4+3,35+4,33+3,4)*2 | | 47,760 | | | |
| 118 | M | 61418113 | lišta podlahová dřevěná dub 7x43mm | m | 51,581 | 50,00 | 2 579,05 | CS ÚRS 2022 01 |
| | VV | | 47,76*1,08 *Přepočtené koeficientem množství | | 51,581 | | | |
| 119 | K | 775591905 | Oprava podlah dřevěných - tmelení celoplošné vlysové, parketové podlahy | m2 | 44,800 | 200,00 | 8 960,00 | CS ÚRS 2022 01 |
| | VV | | 12,05+18+14,75"6-8" | | 44,800 | | | |
| 120 | K | 775591919 | Oprava podlah dřevěných - broušení celkové včetně tmelení | m2 | 44,800 | 100,00 | 4 480,00 | CS ÚRS 2022 01 |
| 121 | K | 775591920 | Oprava podlah dřevěných - vysátí povrchu | m2 | 44,800 | 50,00 | 2 240,00 | CS ÚRS 2022 01 |
| 122 | K | 775591921 | Oprava podlah dřevěných - základní lak | m2 | 44,800 | 200,00 | 8 960,00 | CS ÚRS 2022 01 |
| 123 | K | 775591922 | Oprava podlah dřevěných - vrchní lak pro běžnou zátěž 2x | m2 | 44,800 | 200,00 | 8 960,00 | CS ÚRS 2022 01 |
| 124 | K | 775591926 | Oprava podlah dřevěných - mezibroušení mezi vrstvami laku | m2 | 44,800 | 100,00 | 4 480,00 | CS ÚRS 2022 01 |
| 125 | K | 998775202 | Přesun hmot procentní pro podlahy dřevěné v objektech v přes 6 do 12 m | % | 1,000 | 2 000,00 | 2 000,00 | CS ÚRS 2022 01 |
| D 776 | | | Podlahy povlakové | | | | | 21 948,00 |
| 126 | K | 776111116 | Odstranění zbytků lepidla z podkladu povlakových podlah broušením | m2 | 14,500 | 100,00 | 1 450,00 | CS ÚRS 2022 01 |
| | VV | | "1+9"13,4+1,1 | | 14,500 | | | |
| 127 | K | 776121112 | Vodou ředitelná penetrace podkladu povlakových podlah | m2 | 14,500 | 50,00 | 725,00 | CS ÚRS 2022 01 |
| 128 | K | 776141112 | Vyrovnání podkladu povlakových podlah speciální stěrkou tl přes 3 do 5 mm | m2 | 14,500 | 300,00 | 4 350,00 | CS ÚRS 2022 01 |
| | VV | | 14,5 | | 14,500 | | | |
| 129 | K | 776201811 | Demontáž lepených povlakových podlah | m2 | 14,500 | 100,00 | 1 450,00 | CS ÚRS 2022 01 |
| 130 | K | 776221111 | Lepení pásů z PVC standardním lepidlem | m2 | 14,500 | 200,00 | 2 900,00 | CS ÚRS 2022 01 |
| 131 | M | 284-pc 1 | krytina podlahová pvc | m2 | 15,950 | 300,00 | 4 785,00 | |
| | VV | | 14,5*1,1 *Přepočtené koeficientem množství | | 15,950 | | | |
| 132 | K | 776223112 | Spoj povlakových podlahovin z PVC svařováním za studena | m | 14,500 | 100,00 | 1 450,00 | CS ÚRS 2022 01 |
| 133 | K | 776421111 | Montáž a dod.obvodových lišt lepením | m | 28,380 | 100,00 | 2 838,00 | CS ÚRS 2022 01 |
| | VV | | (5,3+1,35+1,8+1,3+0,6+0,2+1,0+1,35)*2*1,1 | | 28,380 | | | |
| 134 | K | 998776202 | Přesun hmot procentní pro podlahy povlakové v objektech v přes 6 do 12 m | % | 1,000 | 2 000,00 | 2 000,00 | CS ÚRS 2022 01 |
| D 781 | | | Dokončovací práce - obklady | | | | | 13 820,00 |
| 135 | K | 781474114 | Montáž obkladů vnitřních keramických hladkých přes 19 do 22 ks/m2 lepených flexibilním lepidlem | m2 | 3,150 | 500,00 | 1 575,00 | CS ÚRS 2022 01 |
| | VV | | (0,6+2,0+2,65)*0,6 | | 3,150 | | | |
| 136 | M | 59761040 | obklad keramický hladký přes 19 do 22ks/m2 | m2 | 3,465 | 1 000,00 | 3 465,00 | CS ÚRS 2022 01 |
| | VV | | 3,15*1,1 *Přepočtené koeficientem množství | | 3,465 | | | |
| 137 | K | 781477111 | Příplatek k montáži obkladů vnitřních keramických hladkých za plochu do 10 m2 | m2 | 3,150 | 1 000,00 | 3 150,00 | CS ÚRS 2022 01 |

| PČ | Typ | Kód | Popis | MJ | Množství | J.cena [CZK] | Cena celkem [CZK] | Cenová soustava |
|--------|-----|-----------|--|------|----------------|--------------|-------------------|-----------------|
| 138 | K | 781477114 | Příplatek k montáži obkladů vnitřních keramických hladkých za spárování tmelem dvousložkovým | m2 | 3,150 | 1 000,00 | 3 150,00 | CS ÚRS 2022 01 |
| 139 | K | 781494111 | Plastové profily rohové lepené flexibilním lepidlem | m | 2,400 | 200,00 | 480,00 | CS ÚRS 2022 01 |
| | VV | | 0,6*4 | | 2,400 | | | |
| 140 | K | 998781202 | Přesun hmot procentní pro obklady keramické v objektech v přes 6 do 12 m | % | 1,000 | 2 000,00 | 2 000,00 | CS ÚRS 2022 01 |
| D 783 | | | Dokončovací práce - nátěry | | | | 36 002,85 | |
| 141 | K | 783101203 | Jemné obroušení podkladu truhlářských konstrukcí před provedením nátěru | m2 | 30,135 | 50,00 | 1 506,75 | CS ÚRS 2022 01 |
| 142 | K | 783106801 | Odstranění nátěrů z truhlářských konstrukcí obroušením | m2 | 30,135 | 100,00 | 3 013,50 | CS ÚRS 2022 01 |
| | VV | | 0,9*2,05*2*4 | | 14,760 | | | |
| | VV | | 1,5*2,05*2 | | 6,150 | | | |
| | VV | | 0,75*2,05*2*3 | | 9,225 | | | |
| | VV | | Součet | | 30,135 | | | |
| 143 | K | 783114101 | Základní jednonásobný syntetický nátěr truhlářských konstrukcí | m2 | 30,135 | 200,00 | 6 027,00 | CS ÚRS 2022 01 |
| 144 | K | 783117101 | Krycí jednonásobný syntetický nátěr truhlářských konstrukcí 2x | m2 | 30,135 | 200,00 | 6 027,00 | CS ÚRS 2022 01 |
| 145 | K | 783122131 | Plošné (plně) tmelení truhlářských konstrukcí včetně přebroušení disperzním tmelem | m2 | 30,135 | 200,00 | 6 027,00 | CS ÚRS 2022 01 |
| 146 | K | 783306801 | Odstranění nátěru ze zámečnických konstrukcí obroušením | m2 | 9,638 | 200,00 | 1 927,60 | CS ÚRS 2022 01 |
| | VV | | 4,65*0,25*3+4,8*0,25*4+5,4*0,25 | | 9,638 | | | |
| 147 | K | 783314101 | Základní jednonásobný syntetický nátěr zámečnických konstrukcí | m2 | 10,790 | 200,00 | 2 158,00 | CS ÚRS 2022 01 |
| | VV | | 9,64+4,6*0,25 | | 10,790 | | | |
| 148 | K | 783315101 | Mezinátěr jednonásobný syntetický standardní zámečnických konstrukcí | m2 | 10,790 | 200,00 | 2 158,00 | CS ÚRS 2022 01 |
| 149 | K | 783317101 | Krycí jednonásobný syntetický standardní nátěr zámečnických konstrukcí | m2 | 10,790 | 200,00 | 2 158,00 | CS ÚRS 2022 01 |
| 150 | K | 783-pc 1 | Odstranění nátěru z radiátoru a trub včetně tmelení, přebroušení a nátěru 2x | sada | 5,000 | 1 000,00 | 5 000,00 | |
| D 784 | | | Dokončovací práce - malby a tapety | | | | 37 363,62 | |
| 151 | K | 784121001 | Oškrabání malby v místnostech v do 3,80 m | m2 | 298,263 | 20,00 | 5 965,26 | CS ÚRS 2022 01 |
| | VV | | 73,42-2,8 | | 70,620 | | | |
| | VV | | Mezisoučet | | 70,620 | | | |
| | VV | | (5,25+1,33+1,8+1,3+0,6+0,2)*2*2,75 | | 57,640 | | | |
| | VV | | (1,45+0,8)*1,55 | | 3,488 | | | |
| | VV | | (1,6+1,75)*2*0,8 | | 5,360 | | | |
| | VV | | (0,85+2,0)*2*2,75 | | 15,675 | | | |
| | VV | | (3,48+2,65)*2*2,75-(0,6+2,65+2,0)*2 | | 23,215 | | | |
| | VV | | (4,0+3,4+5,4+3,35+3,4+4,33+1,0+1,35)*2*2,75-(4*2,75*2) | | 122,265 | | | |
| | VV | | Mezisoučet | | 227,643 | | | |
| | VV | | Součet | | 298,263 | | | |
| 152 | K | 784131017 | Odstranění lepených tapet ze stěn v do 3,80 m | m2 | 26,563 | 30,00 | 796,89 | CS ÚRS 2022 01 |
| | VV | | *1*0,3*2,75*2+(0,6+0,78)*2,75 | | 5,445 | | | |
| | VV | | *6*2,7*2,75*2+3,37*2,75-2,0*1,5 | | 21,118 | | | |
| | VV | | Součet | | 26,563 | | | |
| 153 | K | 784-pc1 | odstranění plísně v koupelně | m2 | 19,670 | 40,00 | 786,80 | |
| | VV | | *3*(1,6+1,7)*2*2,75-0,6*2,0+1,6*1,7 | | 19,670 | | | |
| 154 | K | 784121011 | Rozmývání podkladu po oškrabání malby v místnostech v do 3,80 m | m2 | 298,263 | 20,00 | 5 965,26 | CS ÚRS 2022 01 |
| 155 | K | 784151011 | Dvounásobné izolování vodou ředitelnými barvami v místnostech v do 3,80 m | m2 | 1,000 | 500,00 | 500,00 | CS ÚRS 2022 01 |
| 156 | K | 784181101 | Základní akrylátová jednonásobná bezbarvá penetrace podkladu v místnostech v do 3,80 m | m2 | 333,563 | 20,00 | 6 671,26 | CS ÚRS 2022 01 |
| | VV | | 73,42 | | 73,420 | | | |
| | VV | | 227,643+10,5+22 | | 260,143 | | | |
| | VV | | Součet | | 333,563 | | | |
| 157 | K | 784221101 | Dvounásobné bílé malby ze směsi za sucha dobře oteruvzdorných v místnostech do 3,80 m | m2 | 333,563 | 50,00 | 16 678,15 | CS ÚRS 2022 01 |
| D HZS | | | Hodinové zúčtovací sazby | | | | 4 500,00 | |
| 158 | K | HZS2211 | Hodinová zúčtovací sazba instalatér | hod | 4,000 | 500,00 | 2 000,00 | CS ÚRS 2022 01 |
| 159 | K | HZS2231 | Hodinová zúčtovací sazba elektrikář | hod | 5,000 | 500,00 | 2 500,00 | CS ÚRS 2022 01 |
| D VRN | | | Vedlejší rozpočtové náklady | | | | 4 000,38 | |
| D VRN3 | | | Zařízení staveniště | | | | 2 000,00 | |
| 160 | K | 030001000 | Zařízení staveniště 1% | sada | 1,000 | 2 000,00 | 2 000,00 | CS ÚRS 2022 01 |
| D VRN6 | | | Územní vlivy | | | | 2 000,38 | |
| 161 | K | 060001000 | Územní vlivy 3,2% | sada | 1,000 | 2 000,38 | 2 000,38 | CS ÚRS 2022 01 |



TABULKA MÍSTNOSTÍ

| ČÍSLO | NÁZEV MÍSTNOSTI | PODL. KRYTINA | VÝŠKA MÍSTNOSTI | PLOCHA | POZNÁMKA |
|-------|-----------------|---------------|-----------------|---------------------|----------|
| 1 | CHODBA | PVC | 2750mm | 13.4m ² | |
| 2 | KOUPELNA | KER.DLAŽBA | 2750mm | 2.80m ² | |
| 3 | WC | KER.DLAŽBA | 2750mm | 1,13m ² | |
| 4 | KOMORA | KER.DLAŽBA | 2750mm | 1.70m ² | |
| 5 | KUCHYŇĚ | PVC | 2750mm | 8,50m ² | |
| 6 | POKOJ | VLYSY | 2750mm | 12.01m ² | |
| 7 | POKOJ | VLYSY | 2750mm | 18.00m ² | |
| 8 | POKOJ | VLYSY | 2750mm | 14.72m ² | |
| 9 | ŠATNA | PVC | 2750mm | 1.1m ² | |

Zodp.projektant

Vypracovala

Investor

Statutární město Brno, Městská část Královo Pole,
Palackého třída 59, 612 93

Akce

OPRAVA BYTU
Palackého 132, byt č. 1
612 93, Brno

Obsah

PŮDORYS STÁVAJÍCÍ

Datum

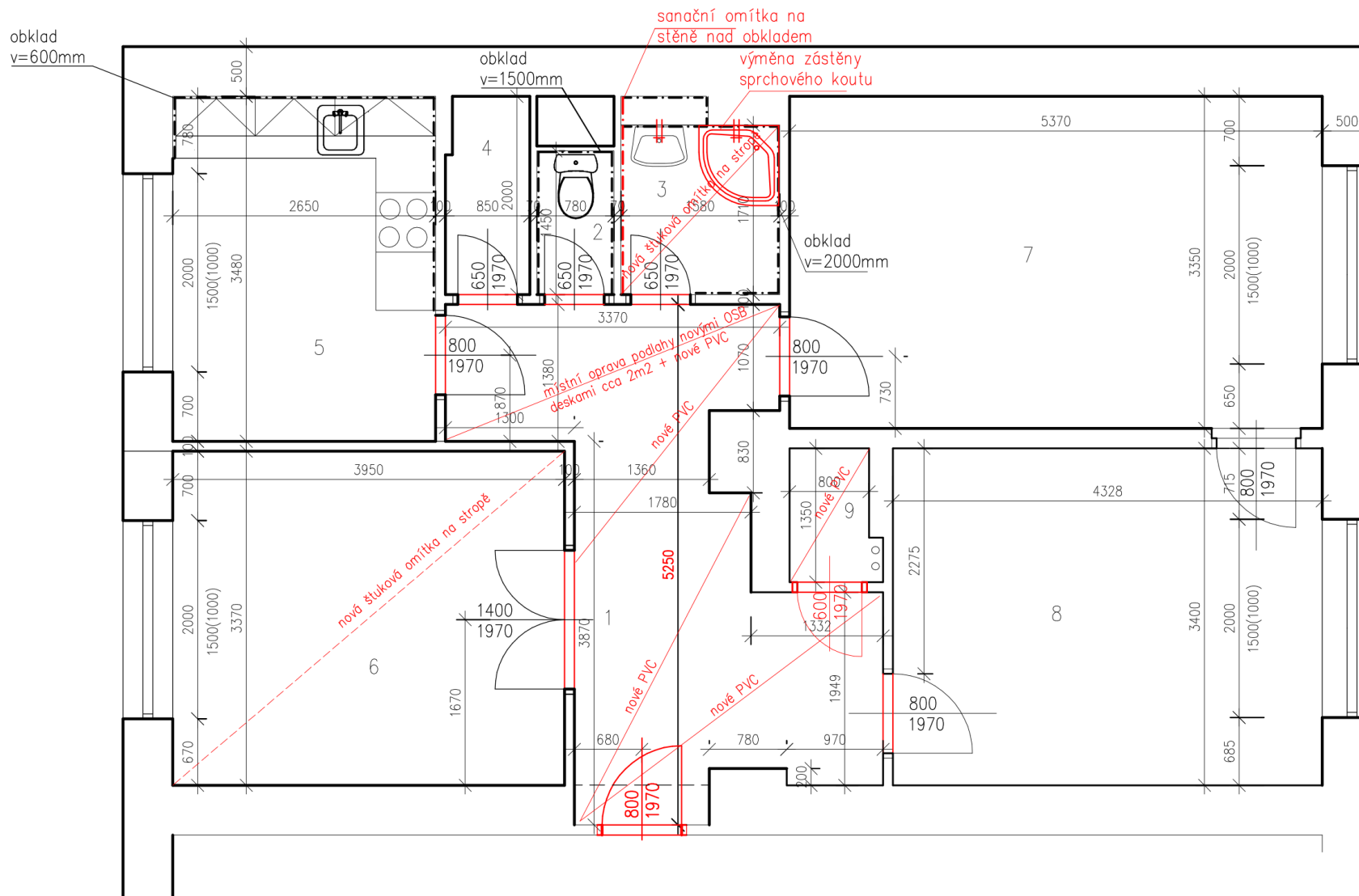
05.2022

Měřítko

1:50

Číslo.výkr.

1



TABULKA MÍSTNOSTÍ

| ČÍSLO | NÁZEV MÍSTNOSTI | PODL. KRYTINA | VÝŠKA MÍSTNOSTI | PLOCHA | POZNÁMKA |
|-------|-----------------|---------------|-----------------|---------------------|----------|
| 1 | CHODBA | PVC | 2750mm | 13.4m ² | |
| 2 | KOUPELNA | KER.DLAŽBA | 2750mm | 2.80m ² | |
| 3 | WC | KER.DLAŽBA | 2750mm | 1,13m ² | |
| 4 | KOMORA | KER.DLAŽBA | 2750mm | 1.70m ² | |
| 5 | KUCHYNĚ | PVC | 2750mm | 8,50m ² | |
| 6 | POKOJ | VLYSY | 2750mm | 12.01m ² | |
| 7 | POKOJ | VLYSY | 2750mm | 18.00m ² | |
| 8 | POKOJ | VLYSY | 2750mm | 14.72m ² | |
| 9 | ŠATNA | PVC | 2750mm | 1.1m ² | |

Zodp.projektant

Vypracovala

Investor

Statutární město Brno, Městská část Královo Pole,
Palackého třída 59, 612 93

Akce

OPRAVA BYTU
Palackého 132, byt č. 1
612 93, Brno

Obsah

PŮDORYS NOVÝ

Datum

05.2022

Měřítko

1:50

Číslo.výkr.

2