

SMLOUVA O DÍLO

uzavřená dle § 2586 a následných zák. č. 89/2012 Sb., občanského zákoníku

I. SMLUVNÍ STRANY

1. České Švýcarsko o.p.s.

IČO: 25436911

se sídlem: Krásná Lípa, Křínické náměstí 1161/10, PSČ 40746

vedená u Krajského soudu v Ústí nad Labem, spisová značka O 101

zastoupená: Bc. Jan Šmíd, ředitel společnosti

bankovní spojení:

(dále jen „Objednatel“)

a

2. Studio COSMO s.r.o.

IČO: 07155042

se sídlem: Biskupský dvůr 7, Praha 1, 110 00

zapsaná v obchodním rejstříku vedeném Městským soudem v Praze, oddíl C, vložka 295618

jednající/zastoupená: Ing. arch. Jiří Kabelka, jednatel

bankovní spojení:

(dále jen „Zhotovitel“)

II. ÚVODNÍ USTANOVENÍ

- Objednatel **České Švýcarsko o.p.s.** je obecně prospěšnou společností, jejímž dlouhodobým záměrem je realizace **celkové rekonstrukce a modernizace expozice a informačního centra v Krásné Lípě**. Cílem této smlouvy je stanovení podmínek, za kterých bude Zhotovitelem zpracována první a druhá projektová fáze: přípravy zakázky a studie ideově-technologické koncepce interaktivní expozice v Domě Českého Švýcarska (dále jen „**dílo**“).
- Zhotovitel je společností s ručením omezeným oprávněnou k výkonu projektové činnosti ve výstavbě. Odborným garantem je Ing. arch. Tereza Kabelková, autorizovaná architektka České komory architektů, číslo autorizace 04956.

III. PŘEDMĚT SMLOUVY

- Předmětem plnění této smlouvy (dále jen „Smlouva“) je architektonická a ideově-technologická studie a s tím související projektová činnost pro akci „Interaktivní expozice v Domě Českého Švýcarska“.
- Prostorové a věcné vymezení díla je popsáno v Příloze č.1a této Smlouvy - Rozsah zakázky.
- Podkladem pro zpracování díla je návrh předložený Zhotovitelem v rámci soutěžního workshopu „Interaktivní expozice České Švýcarsko“, který je nedílnou součástí této smlouvy jakožto Příloha č. 1b - Soutěžní návrh.
- Projektová dokumentace studie bude zpracována v rozsahu dle článku IV. této Smlouvy.
- Předmětem závazku Zhotovitele je též zastupování Objednatele při úkonech souvisejících s projednáním Dokumentace s dotčenými orgány a účastníky řízení v rozsahu uvedeném v této Smlouvě.
- Předmětem této Smlouvy je rovněž rámcové stanovení podmínek, za nichž budou Zhotovitelem provedeny všechny následující fáze projektové dokumentace až po autorský dozor.

IV. ROZSAH DÍLA

- Zhotovitel se touto Smlouvou zavazuje pro Objednatele za úplatu uvedenou v článku X. této Smlouvy k provedení činností v rozsahu dle Přílohy č. 1a.
- Na zpracování díla bude na straně Zhotovitele spolupracovat autorský tým, který zpracoval Soutěžní návrh, tedy zástupci Studia Cosmo s.r.o., zástupci Sdružení pro interpretaci místního dědictví z.s. a zástupci KNOW HOW Solutions s.r.o. Změny v autorském týmu lze připustit jen ze závažných důvodů a pouze s písemným souhlasem

Objednatele ve formě dodatku k této smlouvě. V případě, že by z takových důvodů došlo k odstoupení některého člena autorského týmu, je Zhotovitel povinen bez zbytečného odkladu informovat Objednatele o tomto odstoupení, jeho důvodech a o náhradním členu autorského týmu s obdobnou profesionální kvalifikací.

V. POVINNOSTI SMLUVNÍCH STRAN

1. Objednatel se zavazuje dílo převzít a zaplatit smlouvenou odměnu.
2. Obě smluvní strany se zavazují k vzájemné součinnosti a spolupráci při plnění této Smlouvy. Smluvní strany si budou poskytovat informace důležité pro plnění této Smlouvy. Objednatel vyvine veškerou potřebnou součinnost při vytváření díla:
 - a. včas (tj. nejpozději do 5 pracovních dnů od doručení žádosti Zhotovitele) poskytne Zhotoviteli vyjádření ke skutečnostem souvisejícím s prováděním díla, zodpoví dotazy či odsouhlasí dílo v určitém stupni rozpracování, a to na žádost Zhotovitele e-mailem, dílo postupem dále uvedeným převezme,
 - b. prodlení s poskytnutím součinnosti ze strany Objednatele spočívající v neposkytnutí dostatečných informací nebo jiné součinnosti pro zhotovení díla prodlužuje lhůtu k dodání díla o dobu prodlení. To platí i v případě prodlení, které je způsobeno výlučně prodlením ze strany správního úřadu. Nevztahuje se však na činnosti, které jsou předmětem plnění ze Smlouvy.
3. Dílo bude zhotoveno na zakázku.

VI. AUTORSKÁ PRÁVA A LICENČNÍ UJEDNÁNÍ

1. Dokumentace zpracovaná Zhotovitelem v rozsahu dle článku IV. této Smlouvy, včetně jejího návrhu či konceptu, je autorským dílem.
2. Originály plánů, náčrtů, výkresů, grafických zobrazení a textových určení (specifikací) zůstávají ve vlastnictví Zhotovitele, ať jsou stavby, pro které byly připraveny, provedeny či nikoli. Objednateli náleží řádně autorizované kopie Dokumentace včetně reprodukovatelných kopií plánů, náčrtů, výkresů, grafických zobrazení a textových určení (specifikací) pro informaci a jako návod k vlastnímu užívání díla.
3. Objednatel může Dokumentaci použít pouze k účelu vyplývajícímu ze Smlouvy, čímž se rozumí toliko ověření možnosti realizace celkové rekonstrukce a modernizace expozice a informačního centra v Krásné Lípě a případné projednání Dokumentace se subjekty dle potřeby Objednatele. Objednatel je rovněž oprávněn postoupit licence z této smlouvy bezúplatně na Město Krásná Lípa, bude-li toto objednatel Následné zakázky dle čl. XIV této smlouvy.
4. Objednatel i Zhotovitel jsou oprávněni užít Dokumentaci pro potřeby marketingu, pro potřeby prezentace díla na veřejnosti, výstavách či jednotlivě u třetích osob v jakékoliv formě zachycené na jakémkoliv nosiči. Objednatel je při takovém užití vždy povinen uvést informaci o Zhotoviteli Dokumentace a v případech, kdy to je obvyklé, také o autorech Díla. Zhotovitel je při takovém užití vždy povinen uvést informaci, že se jedná o projekt rekonstrukce a modernizace expozice a informačního centra v Krásné Lípě.
5. V případě, že mezi Zhotovitelem a Objednatel nedojde z jakéhokoliv důvodu k dohodě o provedení Následné zakázky nebo její části (viz čl. XIV této Smlouvy), zavazuje se Zhotovitel, že na základě výzvy Objednatele postoupí licenci k užití autorského díla minimálně v rozsahu, který je potřebný pro provedení Následné zakázky jiným projektantem a její následné stavební realizace. Tato licence bude výhradní, časově neomezená, s právem udělení podlicence. Jejím předmětem bude oprávnění dílo rozpracovat do dalších projektových fází dokumentace (projektová dokumentace, prováděcí dokumentace, realizační dokumentace) s možností provádění změn a oprávnění následně dílo realizovat stavbou. Licence bude převedena na Objednatele za cenu ve výši dle dohody smluvních stran, která však nepřekročí 10% z ceny za provedení Následné zakázky.

VII. POŽADAVKY NA ZPRACOVÁNÍ PŘEDMĚTU DÍLA

1. Požadavky na zpracování díla jsou uvedeny v čl. IV této Smlouvy.
2. Zhotovitel je povinen zpracování Dokumentace v průběhu jejího zpracování konzultovat s Objednatel a to v následujících termínech:
 - a. 30. 6. 2022 - úvodní schůzka k zahájení spolupráce v sídle Objednatele
 - b. v týdnu od 25. 7. 2022 - 1. konzultace rozpracovanosti Dokumentace v sídle Objednatele
 - c. v týdnu od 22. 8. 2022 - 2. konzultace rozpracovanosti Dokumentace v sídle Zhotovitele /

- Objednatele
d. v týdnu od 19. 9. 2022 - 3. konzultace rozpracovanosti Dokumentace v sídle Objednatele

VIII. PODMÍNKY PRO PŘEDÁNÍ A PŘEVZETÍ DÍLA

1. Zhotovitel předá dílo Objednateli k první kontrole nejpozději v termínu uvedeném v článku IX. odstavci 1 této Smlouvy.
2. Dílo bude odevzdáno v tištěné podobě v počtu 3 paré a v digitální podobě ve formátu .pdf, .dwg, .xls, .doc. na nosiči USB.
3. Objednatel si vyhrazuje lhůtu 14ti kalendářních dnů na kontrolu předaného díla.
4. V případě, že Objednatel neshledá na dokončeném a předaném díle žádné vady či nedodělky, nebo 14ti denní lhůta ke kontrole uplyne marně, vystaví Objednatel protokol o předání a převzetí díla, nedohodnou-li se smluvní strany jinak.
5. V případě, že Objednatel shledá na dokončeném a předaném díle vady či nedodělky, předá Objednatel jejich soupis, přičemž smluvní strany dohodnou přiměřený termín na jejich odstranění. Předání díla nebrání případná existence vad či nedodělků, které nebrání užívání díla.

IX. TERMÍN PLNĚNÍ ZAKÁZKY

1. Zhotovitel se zavazuje předat Objednateli dokončené dílo do 4 měsíců od účinnosti této Smlouvy.
2. Zhotovitel se zavazuje předat Objednateli dílo k první kontrole je nejpozději do 4 týdnů od účinnosti této Smlouvy.
3. Pokud dojde po odevzdání díla ke změnám okolností vyvolaným požadavky dotčených orgánů, Národního parku, dalších účastníků řízení, správců sítí nebo stavebním úřadem, budou tyto požadavky zapracovány do díla v přiměřené oboustranně odsouhlasené lhůtě odpovídající požadavku a fakturovány jako vícepráce. Vícepráce budou hrazeny hodinovou sazbou stanovenou na 950 Kč/hod, bez DPH. Bude-li zároveň nutné obstarat nová tištěná paré dokumentace, bude tisk a kompletace těchto paré účtována nad rámec ceny díla a za cenu obvyklou.

X. CENA DÍLA

1. Cena za provedení díla je stanovena dohodou smluvních stran ve výši **540 000,- Kč bez DPH**. Cena díla byla stanovena na základě cenové nabídky Zhotovitele, která je součástí Přílohy č.2 této Smlouvy.
2. Pokud je Zhotovitel plátcem DPH, pak ke sjednané ceně bude při fakturaci připočtena DPH podle platných předpisů v době fakturace.
3. Cena díla bude uhrazena za podmínek a v termínech stanovených touto Smlouvou.

XI. PLATEBNÍ PODMÍNKY, MÍSTO PLNĚNÍ

1. Objednatel se zavazuje převzít dílo, které bude bez vad a nedodělků.
2. Smluvní strany se dohodly na dílčí fakturaci jednotlivých částí díla takto:
 - a. po převzetí dopracovaného soutěžního návrhu, libreta a interpretačního konceptu expozice (viz Příloha č.1a - část A + B) - 50 % z ceny díla
 - b. po převzetí projektové dokumentace - architektonické studie (viz Příloha č.1a - část C) - 50 % z ceny díla
3. Místem předání je sídlo Objednatele tj. Krásná Lípa, Křínické náměstí 1161/10, PSČ 40746, v případě, že se smluvní strany nedohodnou jinak.
4. Účetní doklad (fakturu) je Zhotovitel oprávněn vystavit až poté, co mu na odměnu vznikl nárok. Nárok na odměnu vzniká Zhotoviteli v okamžiku, kdy předá dokončené dílo bez vad a nedodělků Objednateli. Splatnost faktury bude 21 dnů od doručení faktury Objednateli.
5. Platbu za provedení díla provede Objednatel formou bezhotovostního převodu na účet Zhotovitele uvedený na vystavené faktuře.

XII. ODPOVĚDNOST ZA VADY, REKLAMACE

1. Zhotovitel odpovídá za správnost, celistvost, úplnost a bezvadnost řešení vyjádřeného v Dokumentaci. Tato odpovědnost nezaniká ani předáním a převzetím díla, neboť Objednatel kontroluje pouze splnění zadávacích podmínek a kompletnost díla.
2. V případě, že se objeví vady dokončeného díla, tedy především rozpor navrženého řešení s obecně závaznými právními předpisy anebo ČSN, v průběhu tvorby dalších stupňů dokumentace, realizace stavby či v průběhu projednání se správními orgány a vlastníky dopravní a technické infrastruktury, je Zhotovitel povinen vady jím zpracovaného díla neprodleně na svůj náklad odstranit.
3. Zhotovitel prohlašuje, že má autorizaci v rozsahu odpovídajícímu předmětu této Smlouvy. Objednatel se zavazuje, že případnou reklamaci díla uplatní u Zhotovitele bezodkladně po zjištění vady, a to písemnou formou nebo elektronickou formou - e-mailem.
4. Zhotovitel dále prohlašuje, že má sjednané platné pojištění odpovědnosti za škody způsobené případnou vadou díla ve výši minimálně 1 000 000 Kč.

XIII. USTANOVENÍ O SANKCÍCH A POKUTÁCH

1. Zhotovitel se zavazuje odstranit vady díla, za které odpovídá, na své náklady tak, aby Objednateli nevznikly žádné vícenáklady.
2. Při nesplnění termínu předání díla k první kontrole a termínu předání dokončeného díla zaviněném Zhotovitelem je Objednatel oprávněn uplatnit vůči Zhotoviteli smluvní pokutu ve výši 0,05 % z ceny za dílo bez DPH za každý započatý den prodlení. Maximální sankce při nesplnění výše uvedených termínů z viny Zhotovitele je 10% ceny za dílo bez DPH. Po dosažení maximální sankce 10% z ceny za dílo bez DPH je Objednatel oprávněn od Smlouvy odstoupit.
3. Při nesplnění termínu na odstranění vad a nedodělků uvedených v protokolu o předání a převzetí díla (pokud bude vystaven) může Objednatel sankcionovat Zhotovitele částkou 0,05 % z ceny za dílo bez DPH za každý započatý den prodlení. Není však možné uplatnit zároveň sankci podle tohoto odstavce a zároveň dle odstavce 2. tohoto článku.
4. Zhotovitel není v prodlení, prokáže-li, že nesplnění termínu je způsobeno orgánem státní správy, nebo účastníkem řízení, právní vadou podkladů předaných Objednatelům nebo vyšší mocí. Za vyšší moc se pro účely této Smlouvy považují i opatření proti šíření pandemie koronaviru SARS CoV-2.
5. Obě strany se dohodly, že při nesplnění termínovaných závazků úhrady faktur ze strany Objednatele může Zhotovitel uplatnit u Objednatele nárok na uhrazení smluvní pokuty ve výši 0,05 % z ceny fakturované částky bez DPH za každý započatý den prodlení.
6. Splatnost smluvních pokut je 21 dnů od doručení výzvy.

XIV. NÁSLEDNÁ ZAKÁZKA

1. Smluvní strany si sjednaly, že Objednatel anebo město Krásná Lípa má právo ve lhůtě do dvou let od splnění této Smlouvy Zhotovitele vyzvat k uzavření smlouvy na provedení následujících projektových fází potřebných k veřejnoprávnímu projednání záměru a jeho stavební realizaci, konkrétně dopracování projektové dokumentace pro provedení stavby ("Následná zakázka"). Zhotovitel se zavazuje Následnou zakázku převzít a provést ji za cenu, která nepřekročí výši 1.000.000,-Kč bez DPH.

XV. ZÁVĚREČNÁ USTANOVENÍ

1. Cenu za dílo je možno překročit pouze při změně rozsahu prací na základě požadavku a se souhlasem Objednatele nebo vyskytnou-li se v průběhu plnění díla okolnosti, které mají objektivní a prokazatelný vliv na zvýšení nákladů a které nebylo možno v době uzavření Smlouvy předvídat (změna daňových předpisů apod.).
2. Předmět plnění bude Objednatelům použit v souladu s čl.III této Smlouvy. Za tímto účelem je Objednatel oprávněn pořídit libovolné množství kopií díla v tištěné i elektronické podobě.
3. V případě přerušení nebo zastavení prací ze strany Objednatele zašle Objednatel tento požadavek Zhotoviteli písemně nebo elektronickou formou e-mailem. Zhotovitel k datu doručení tohoto požadavku zastaví práce na předmětu Smlouvy a na základě společného zápisu o stupni rozpracovanosti Objednatel uhradí vzájemně

odsouhlasenou část sjednané smluvní ceny.

4. Obě smluvní strany se zavazují, že uznají právní platnost písemností a výkresů zasílaných prostřednictvím e-mailu, přitom jednotlivá plnění se zavazují předávat a přebírat osobně nebo poštou.
5. Veškeré změny této Smlouvy je možné provést pouze formou číslovaných písemných dodatků. Otázky, které výslovně neupravuje tato Smlouva, se řídí občanským zákoníkem.
6. Dílo až do doby zaplacení zůstává majetkem Zhotovitele.
7. Tato Smlouva je vyhotovena ve dvou stejnopisech, přičemž každá smluvní strana obdrží po jednom z nich.
8. Tato Smlouva nabývá platnosti a účinnosti dnem jejího podpisu oběma smluvními stranami.
9. Smluvní strany prohlašují, že si tuto Smlouvu před podpisem přečetly, jejímu obsahu porozuměly a že uzavření Smlouvy tohoto znění je projevem jejich pravé, svobodné a vážné vůle. Na důkaz toho připojují vlastnoruční podpisy.
10. Nedílnou součástí této Smlouvy jsou také následující přílohy:

Příloha č. 1a - Rozsah zakázky

Příloha č. 1b - Soutěžní návrh

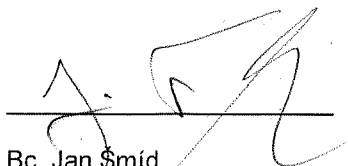
Příloha č. 2 - Cenová nabídka Zhotovitele

XVI. OSOBY ZMOCNĚNÉ JEDNAT ZA SMLUVNÍ STRANY

1. Za Objednatele:
 - a. ve věcech smluvních: Jan Šmíd, ředitel společnosti, tel.: +420 777 819 184, Jan.Smid@ceskesvycarsko.cz
 - b. ve věcech technických: Jan Kolář, starosta města Krásná Lípa, +420 777 938 828, kolar@krasnalipa.cz
2. Za Zhotovitele:
 - a. ve věcech smluvních: Jiří Kabelka, jednatel, +420 721 980 585, kabelka@studioscosmo.cz
 - b. ve věcech technických: Tereza Kabelková, autorizovaný architekt, +420 734 377 813, tereza@studioscosmo.cz
3. Obě smluvní strany jsou oprávněny v případě nutnosti rozšířit nebo změnit počet oprávněných osob formou písemného sdělení druhé smluvní straně.

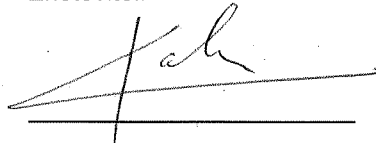
V Krásné Lípě dne 30. 6. 2022

Objednatel:



Bc. Jan Šmíd
ředitel společnosti
České Švýcarsko o.p.s.

Zhotovitel:



Ing. arch. Jiří Kabelka
jednatel
Studio COSMO s.r.o.

Příloha č. 1a - Rozsah zakázky

A/ Dopracování soutěžního návrhu

Zhotovitel v rámci dopracování soutěžního návrhu, který tvoří přílohu č.1b této smlouvy o dílo, zapracuje následující doporučení poroty:

- Porota doporučuje větší otevření prostoru a redukci bočních prosklených stěn ve foyeru, pokud to dovolí upravená koncepce prostor.
- Vstup je vhodné řešit ekologičtěji - zvážit záměnu vzduchové tepelné clony za sezónní vstupní verandu v prostoru vstupního schodiště.
- Zakrývání všech oken se porota doporučuje vyhnout, není to městotvorné. Porota doporučuje implementovat práci s přirozeným světlem a navrhuje výměnu části expozice "Krajina zrozená z moře" za část "Krajina a kolébka turistiky" a rovněž přesunutí "rozhledny" do přízemí. V logice věci tedy umístit scénograficky tmavé prostory do suterénu a turistiku přesunout na denní světlo.
- Obelisk je zatím příliš formální, odkaz na expozici není patrný, spíše odkazuje k území obecně. Nemá to být nějaký umělecký artefakt? Nebo nemá nést nějakou přidanou hodnotu?
- Porota se obává nákladnosti projektorů, s vysokou pravděpodobností předpokládaná cena uvedená v odevzdaném odhadu nákladů neodpovídá skutečnosti.
- Technické řešení imerzivní projekce v přízemí - porota se obává realizovatelnosti při nastaveném cenovém konceptu.
- Porota se dále obává nákladnosti akustického řešení, které bude žádoucí k podpoře doprovodného zvuku.
- Porota navrhuje umístění projekční plochy ve foyeru pro dočasné projekty vzniklé například z rezidenčních pobytů.
- Porota navrhuje integrovat prostor pro krátkodobé výstavy.
- Porota navrhuje zohlednit konání programů environmentálního vzdělávání (EVVO) pro školy a skupiny v expozici, tedy po konzultaci s lektory navrhnout programy EVVO vycházející z nové podoby expozice.
- Porota navrhuje zohlednit větší interakci pro malé děti - program pro předškolní děti + první stupeň (10 let) a doplnit manuální prvky pro děti (nikoliv pouze digitál, ale i analog / manuál)
- Porota doporučuje začlenit prostor pro setkávání lidí a práci s komunitou, prostor pro výstavy fotografií apod.

Požadavky dle bodu A budou do soutěžního návrhu zapracovány formou úprav předložených schémat, půdorysů, řezů a vizualizací.

B/ Libreto a interpretační koncept expozice

Zhotovitel v rámci plnění díla vytvoří koncepci expozice dle interpretačních zásad a kompletní strukturované libreto obsahové části.

- Zvláštní důraz bude klást na adekvátnost sdělovacích nástrojů a na autentičnost obsahové roviny dle interpretačních zásad.

C/ Zpracování projektové dokumentace architektonické studie

Zhotovitel v rámci plnění díla zpracuje projektovou dokumentaci v podobě studie ideově-technologické koncepce interaktivní expozice v Domě Českého Švýcarska (DČŠ) a redesignu informačního centra a přilehlého okolí a to v rozsahu uvedeném níže.

Služby Zhotovitele:

- specifikace potřebných projekčních podkladů
- specifikace předmětných projektových prací (určení fází služeb, harmonogramu, profesní zastoupení)
- prověření a analýza přípravy projektu a projekčních podkladů
- Participace na pracovních skupinách/setkání se zadavatelem (*pokud takové budou tak předem stanovit přibližný rozsah*)
- zpracování dokumentace návrhu expozice, interiéru a úprava exteriéru ve fázi a rozsahu architektonické studie (zpráva, situace, půdorysy, řezy, pohledy na jednotlivé stěny včetně podlahy a stropu místností, výkresy tvarů atypických prvků a mobiliáře, prostorové axonometrické a perspektivní zobrazení, zákresy, barevné a materiálové řešení, výtvarná díla, klíčové technické a jiné detaily k potvrzení realizovatelnosti záměru)
- zpracování audiovizuálního konceptu expozice - požadovaný koncept audiovizuální tvorby a audiovizuální techniky bude sledovat koncept požadovaného libreto a bude zpracován v následujícím rozsahu:
 - kreativní námět jednotlivých zastavení, který představí základní ideu stěžejních projekcí či interakcí - u těchto interakcí Zhotovitel dodá rovněž popis možného technického zpracování
 - moodboard, který definuje navrhovaný vizuální směr jednotlivých částí expozice
- návrh a výběr technologií potřebných k realizaci expozice včetně zpracování popisu nároků na obsluhu a ovládání navržených technologií v provozu, v rámci lektorských programů apod.
- výběr typového nábytku – mobiliáře,
- výběr typů svítidel,
- vypracování výtvarně-technického řešení atypických prvků
- určení základního materiálového řešení,
- koordinace a zapojení speciálních profesí (např. statika, technologie, energetika)
- napojení na technickou infrastrukturu stavající stavby,
- návrh úprav veřejných prostranství včetně řešení konkrétních prvků umístěných v exteriéru (umístění, kotvení, materiálové řešení apod.) do úrovně architektonické studie
- návrh terénních a vegetačních úprav,

Smlouva o dílo - Interaktivní expozice České Švýcarsko
Příloha 1a - Rozsah zakázky

- obrazové podklady (např.: vizualizace, animace apod.),
- fyzický model dle potřeby,
- rozpočet realizačních a provozních nákladů stavby na úrovni architektonické studie
- zohlednění zásady řešení energeticky úsporného návrhu stavby,
- zajištění potřebných podkladů a průzkumů (např.: odborné studie a rozborů - denní osvětlení, akustické studie pokud budou potřeba)
- předjednání dokumentace u zásadních DOSS, na stavebním úřadě a s architektem města (resp. obce nebo urbanistických komisí)

Součinnost Objednatele:

- kompletace a předání dostupných podkladů, vyjasnění a upřesnění záměru:
 - geodetické zaměření interiéru budovy (pasport stavby)
 - geodetické zaměření exteriéru a okolí budovy (v rozsahu dle požadavků Zhotovitele)
 - stavebně technický průzkum
 - průzkum dotčených inženýrských sítí, stávajících rozvodů a provozních zařízení, včetně exteriéru
 - seznam exponátů a artefaktů zamýšlených v expozici
 - foto dokumentace
 - pasportizace okolních staveb
- konzultace konceptu a jeho odsouhlasení
- zajištění přístupu do objektu (resp. do řešených prostor)
- předání plné moci ke zjišťování potřebných údajů a zastupování investora
- součinnost při zajištění průzkumů a podkladů
- stanovení technických požadavků na stavbu (např. energetická náročnost stavby, preferovaný způsob vytápění, odběr energií, standard stavby apod.)
- upřesnění předpokládaných investičních nákladů
- účast na předběžných jednáních na úřadech
- účast na koordinačních poradách při přípravě projektu

Dokumentace bude odevzdána v tištěné podobě v počtu 3 paré a v digitální podobě ve formátu .pdf, .dwg, .xls, .doc. na nosiči USB. Případný projekt pro stavební řízení bude odevzdaný v 5 kopiích.

Interaktivní expozice České Švýcarsko

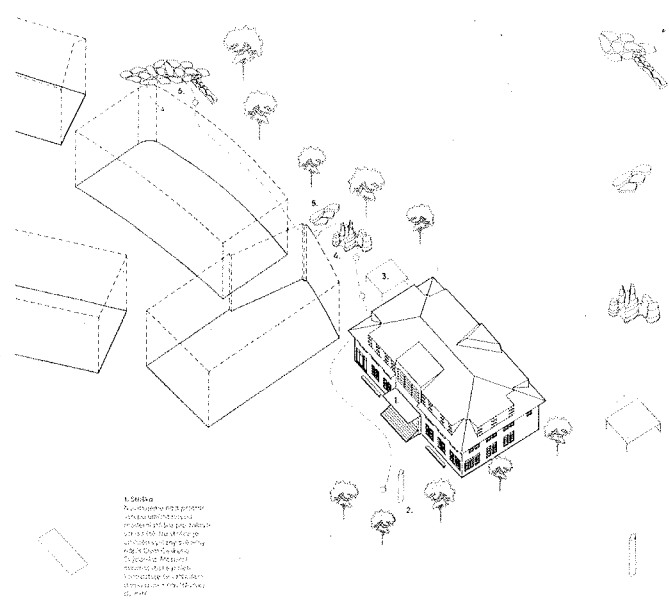
Článek o výstavě a o České Švýcarské
Systém je nejen zjednotit
rozdílné funkce a zjednotit
kvalitu, ale také poskytnout
a rozšířit estetické řešení
a také zjednotit
rozdílné funkce a zjednotit
kvalitu, ale také poskytnout
a rozšířit estetické řešení

Tržba výtvarná a zjednotit
rozdílné funkce a zjednotit
kvalitu, ale také poskytnout
a rozšířit estetické řešení

Tržba výtvarná a zjednotit
rozdílné funkce a zjednotit
kvalitu, ale také poskytnout
a rozšířit estetické řešení

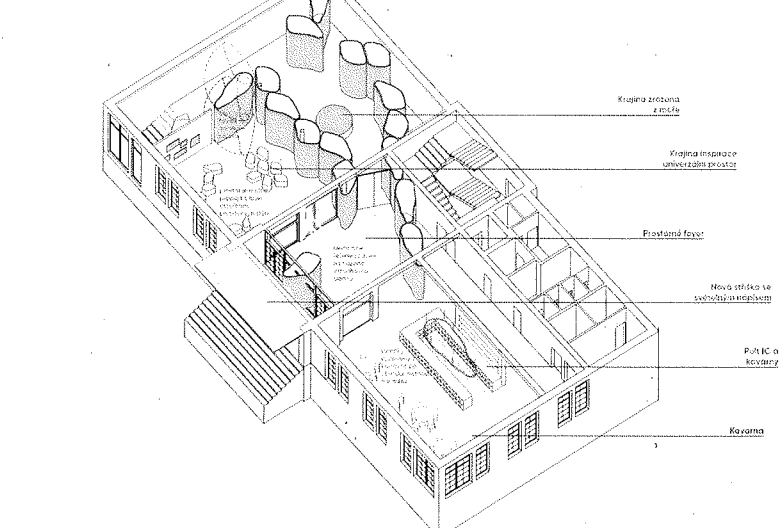
Exterior

Exterior je zjednotit
rozdílné funkce a zjednotit
kvalitu, ale také poskytnout
a rozšířit estetické řešení



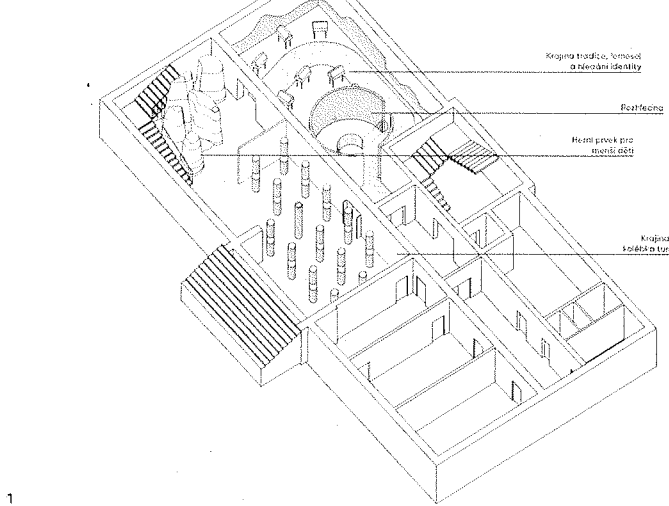
1. Město
2. Tělo
3. Věžová budova
4. Interaktivní prostor
5. Anga
6. Tělo

Axiometrie 1PP



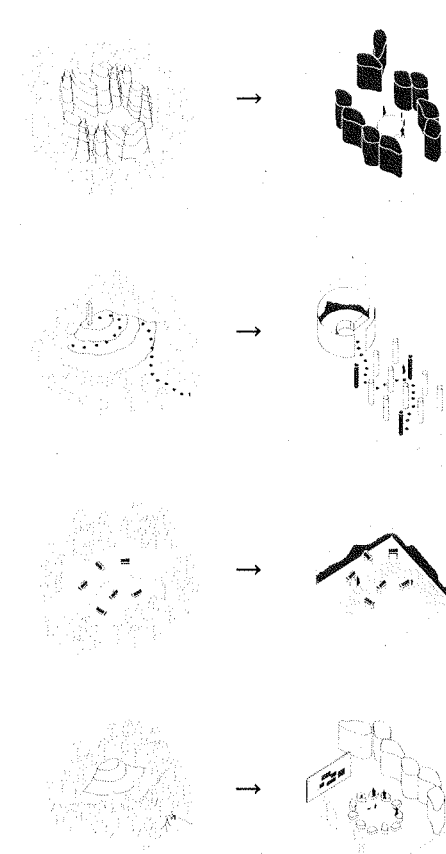
Krajina zrozená z moře
Krajina inspirace
Prostředí foyer
Nová stříška se
Pultík o
Kavárna

Axiometrie 1PP



Krajina tradice,
Fotofečn
Herní prostor
Krajina jako
kolébka turistiky

Magická krajina plná příběhů.



Krajina zrozená z moře

Tržba výtvarná a zjednotit
rozdílné funkce a zjednotit
kvalitu, ale také poskytnout
a rozšířit estetické řešení

Krajina jako kolébka turistiky

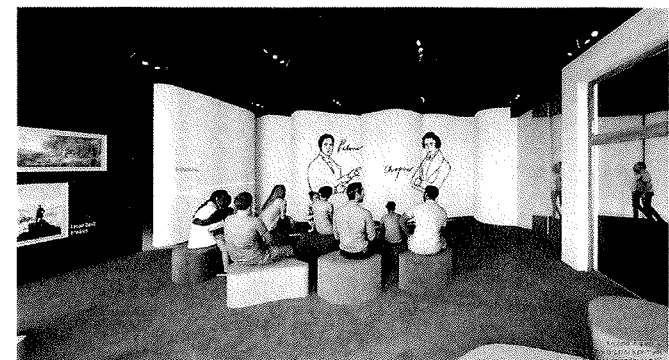
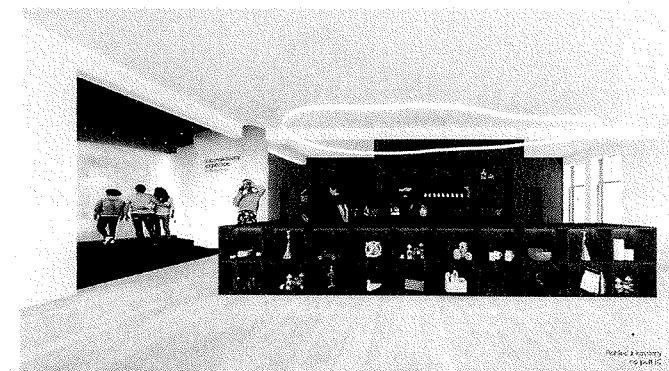
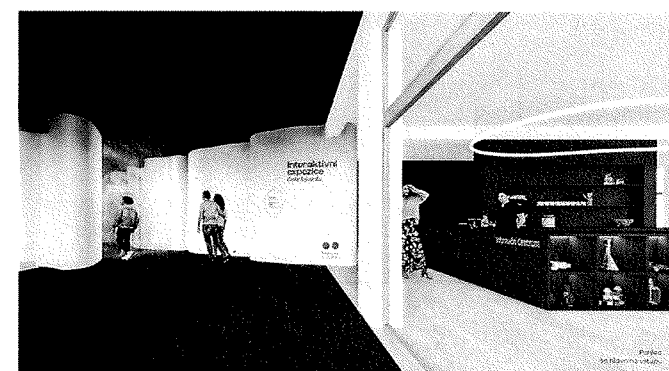
Tržba výtvarná a zjednotit
rozdílné funkce a zjednotit
kvalitu, ale také poskytnout
a rozšířit estetické řešení

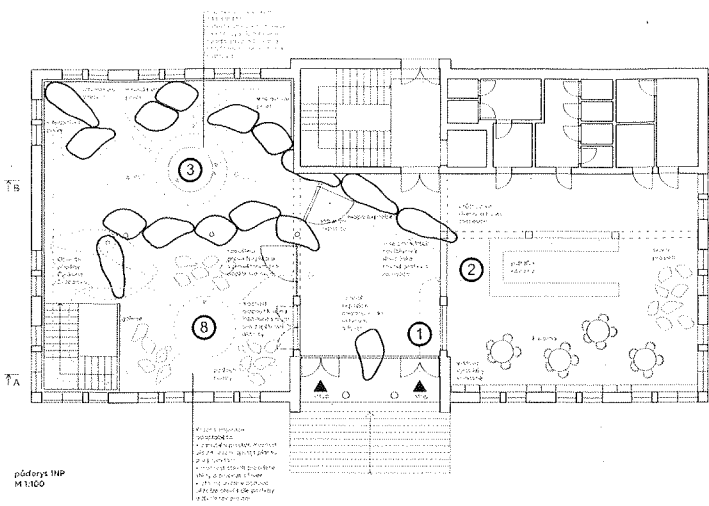
Krajina tradice, řemesel a hledání identity

Tržba výtvarná a zjednotit
rozdílné funkce a zjednotit
kvalitu, ale také poskytnout
a rozšířit estetické řešení

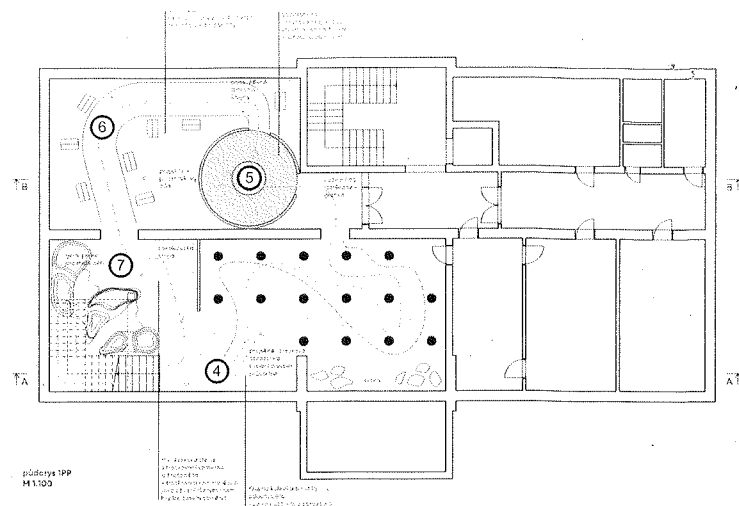
Krajina inspirace

Tržba výtvarná a zjednotit
rozdílné funkce a zjednotit
kvalitu, ale také poskytnout
a rozšířit estetické řešení

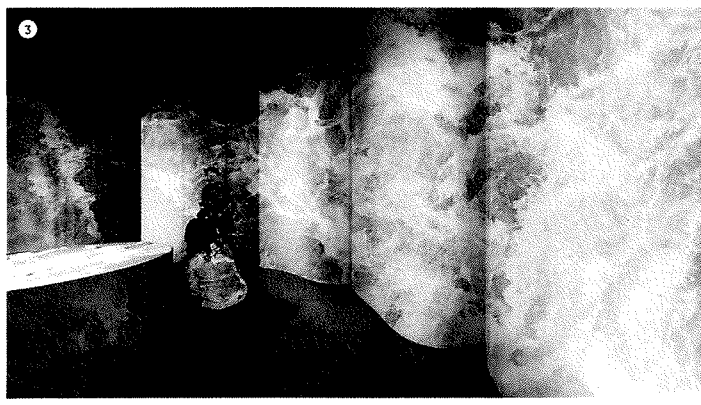




podlažní 1PP
M 1:100



podlažní 1PP
M 1:100

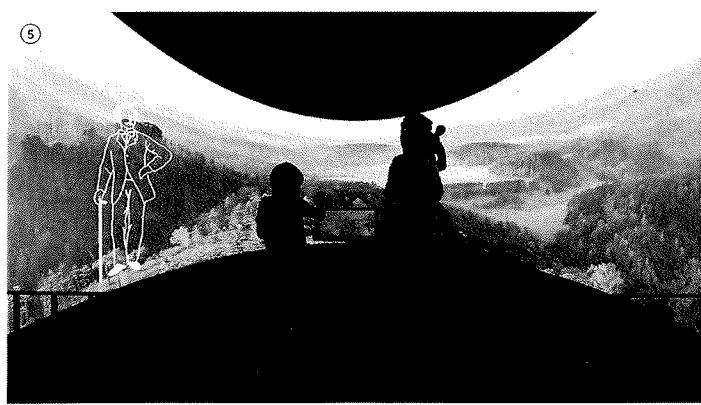
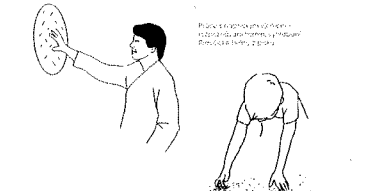


Krajina zrozená z moře

Národní park je to, co nám dává pocit, že jsme v přírodě. Je to místo, kde se můžeme vydat na výlet, kde můžeme být sami a kde můžeme být s ostatními. Je to místo, kde můžeme být šťastní a kde můžeme být zdraví. Je to místo, kde můžeme být šťastní a kde můžeme být zdraví.

Člověk a příroda jsou dvě věci, které se nemohou oddělit. Člověk je součástí přírody a příroda je součástí člověka. Člověk a příroda jsou dvě věci, které se nemohou oddělit. Člověk je součástí přírody a příroda je součástí člověka.

Interakce
V tomto prostoru je možné interaktivně sledovat proces vzniku krajiny. Člověk může vidět, jak se mění krajina a jak se mění životní prostředí. Člověk může vidět, jak se mění krajina a jak se mění životní prostředí.

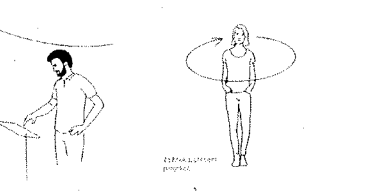


Rozhledna

Člověk a příroda jsou dvě věci, které se nemohou oddělit. Člověk je součástí přírody a příroda je součástí člověka. Člověk a příroda jsou dvě věci, které se nemohou oddělit. Člověk je součástí přírody a příroda je součástí člověka.

Člověk a příroda jsou dvě věci, které se nemohou oddělit. Člověk je součástí přírody a příroda je součástí člověka. Člověk a příroda jsou dvě věci, které se nemohou oddělit. Člověk je součástí přírody a příroda je součástí člověka.

Interakce
V tomto prostoru je možné interaktivně sledovat proces vzniku krajiny. Člověk může vidět, jak se mění krajina a jak se mění životní prostředí. Člověk může vidět, jak se mění krajina a jak se mění životní prostředí.

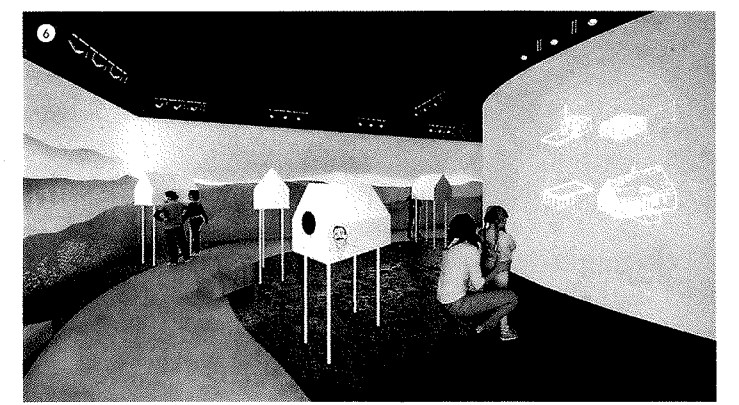
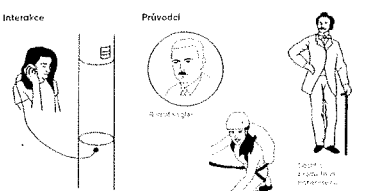


Krajina jako kolečka turistiky

Člověk a příroda jsou dvě věci, které se nemohou oddělit. Člověk je součástí přírody a příroda je součástí člověka. Člověk a příroda jsou dvě věci, které se nemohou oddělit. Člověk je součástí přírody a příroda je součástí člověka.

Člověk a příroda jsou dvě věci, které se nemohou oddělit. Člověk je součástí přírody a příroda je součástí člověka. Člověk a příroda jsou dvě věci, které se nemohou oddělit. Člověk je součástí přírody a příroda je součástí člověka.

Interakce
V tomto prostoru je možné interaktivně sledovat proces vzniku krajiny. Člověk může vidět, jak se mění krajina a jak se mění životní prostředí. Člověk může vidět, jak se mění krajina a jak se mění životní prostředí.

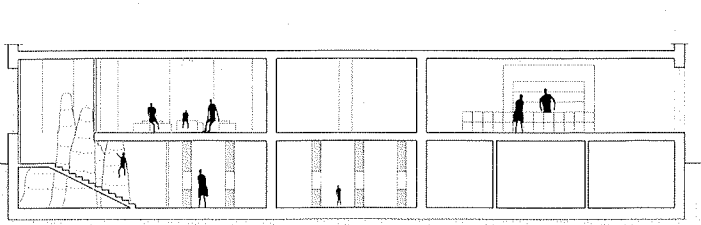
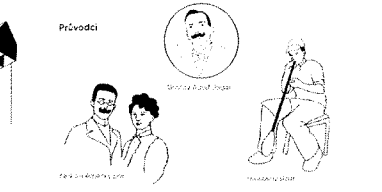


Krajina tradice, řemesel a hledání identity

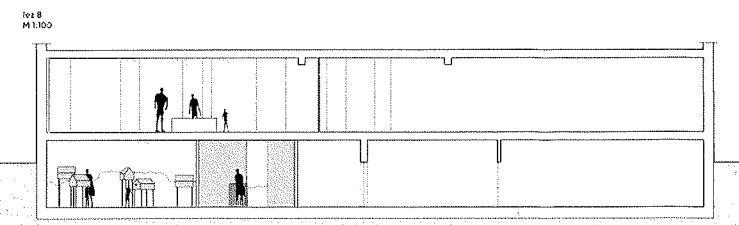
Člověk a příroda jsou dvě věci, které se nemohou oddělit. Člověk je součástí přírody a příroda je součástí člověka. Člověk a příroda jsou dvě věci, které se nemohou oddělit. Člověk je součástí přírody a příroda je součástí člověka.

Člověk a příroda jsou dvě věci, které se nemohou oddělit. Člověk je součástí přírody a příroda je součástí člověka. Člověk a příroda jsou dvě věci, které se nemohou oddělit. Člověk je součástí přírody a příroda je součástí člověka.

Interakce
V tomto prostoru je možné interaktivně sledovat proces vzniku krajiny. Člověk může vidět, jak se mění krajina a jak se mění životní prostředí. Člověk může vidět, jak se mění krajina a jak se mění životní prostředí.



2A
M 1:100



102 B
M 1:100

**Interaktivní
expoziční
České Švýcarsko**

Studio COSMO + SIMID + KHS

Dům Českého Švýcarska

Anotace:

Cílem nové expozice Domu Českého Švýcarska je nejen zvýšení počtu návštěvníků destinace a samotné Krásné Lípy, ale také prodloužení sezóny a nabídnutí rozcestníku návštěvníkům. Těm chceme ukázat i méně známá místa Českého Švýcarska a pomoci tak s rozproštěním turistů v území.

Tři pilíře výstavy navrhujeme prezentovat skrze symboly, výrazné prostory, komponovaný zážitek návštěvníka, který si České Švýcarsko zapamatuje jako magický kraj plný zajímavých příběhů a lidí. Průchod expozicí je rozdělen do několika atmosfér, které v návštěvníkovi vyvolají úžas na prastarou krajinou, motivaci k objevování zajímavých cest v území a respekt k pracovitým a inspirativním lidem, kteří v krajině působili a působí.

Navrhujeme zážitek v magické krajině plné příběhů.

Scénář:

Světelný nápis Dům Českého Švýcarska na nové stříšce nad vstupem září sebevědomě do předprostoru domu. Upoutá pozornost spolu s vystupující hmotou z foyer. Už od vstupních dveří slovo dostává expozice a výrazná tvarovost vizuálního symbolu - skalní věže. Prostorné foyer je pohodlně obsluženo vizuálně čistým pultem. Návštěvník si kupuje lístky a je vtažen směrem do expozice.

Vstupní dveře do expozice propouští abstraktní obraz světla, září v otevřeném foyer, jsou tajemné, lákají k objevování. Po vstupu se návštěvník ocitá obklopen vjem. Nevšední prostor vyskládaný z tajemných válců utváří společně s jemnými zvuky všudypřítomné vody pocit ponoření do moře. Za chvíli začíná projekce na centrální kruhový stůl, je prezentována dávná minulost, doba, kdy byla celá oblast Českého Švýcarska pod mořem. Postupně je skrze projekci odhalena mapa území, cesty řek, které utvářely hluboká údolí, výbuchy sopek, které stvořili známé kopce. Každá část vyprávění je doplněna ambientními zvuky a změnou atmosféry skrze náladovou projekci na okolní sloupky. Projekce končí a je možnost objevit křivolaká zákoutí skrytá za oblými věžemi. Zúžený prostor přináší nový fyzický zážitek, občas se návštěvník dotkne studeného válce a cítí se jako ve štěrbině mezi skalami. V každém zákoutí čeká zastavení s interaktivním úkolem. Skrze hru je prezentován vznik názvu České Švýcarsko, druhy hornin v oblasti, tvary kopců a skal nebo vznik známých skalních útvarů jako je Pravčická brána.

Cesta dál je jasně vedena orientací věží i světlem. Nad schodištěm ze stěny září nápis Objevte příběhy Českého Švýcarska. Návštěvníci sestupují mezi skalní válce vykukující ze zrcadla schodiště. Po cestě děti objevují skluzavku úzkou štěrbinou mezi věžemi. Schodiště vyvádí návštěvníka před velkou dotykovou obrazovku. Ta postupně představuje 4 průvodce, kteří návštěvníky zvou na objevování jejich srdcové stezky územím. Návštěvník si ve skupince nebo sám vybírá, kterého průvodce chce následovat. Setkává se se šlechticem, který nechal zbudovat první stezky v území, poznává mladou horolezkyni, která chce nadšeně ukázat skvělé podmínky pro její milovaný sport a také potká místního rodáka Rudolfa Köglera. Cesta každého z průvodců je značena turistickými značkami a každý má svou vlastní barvu. Návštěvník se začíná orientovat v tajemné atmosféře podsvícených sloupů připomínajících les kmenů. Hledá svoji první barvu, přistupuje ke sloupu, zvedá sluchátko a slyší hlas svého průvodce. Vyprávění je doplněno různými vjemy. Některé zastavení poskytují fyzický exponát pro doplnění obrazu příběhu, jiné jsou prezentovány skrze projekci. Návštěvník následuje barvu své stezky až ke dveřím, kde čekají všichni průvodci. Ti zvou do cíle putování.

Kruhový prostor poskytuje koncentrovaný zážitek. Návštěvník používá dotykovou obrazovku umístěnou na zábradlí a volí zasloužený cíl svého putování. Vystupuje na rozhlednu. Všudypřítomná kruhová projekce se pomalu mění, návštěvník pomyslně stoupá přes koruny stromů až k úchvatnému výhledu. Zážitek výhledu je umocněn zajímavým počasím, vše zatím komentuje již dobře známý průvodce.

Cesta z rozhledny vede dolů do údolí. Tam návštěvník objevuje ves. V magickém prostředí zelené krajiny jsou kolem cesty rozesety roztomilé domy. Do každého z nich návštěvník může nahlédnout a navštívit tak doma některé z minulých či současných obyvatel Českého Švýcarska. Poznává

důležitého továrníka Jägera, který na místě podstávkového domu vybudoval světoznámou továrnu. Potkává česko-německý manželský pár z poválečných let, který vysvětluje, že musí svůj milovaný dům opustit. Poznává také současného skláře, který představuje svou krásnou práci. V paměti návštěvníkovi zůstává výtvarně zpracovaný podstávkový dům, který je prezentován skrze projekci na výraznou oblou stěnu. Podstávkový dům je symbolem místní architektury a zároveň česko-německého soužití.

Cesta z vesnice vede zpět k pískovcovým věžím, děti objevují zákoutí ke hře, schovávání, prolezení. Objevují lezeckou stěnu s interaktivní projekcí, která je podporuje ve hře.

Po vystoupení schodiště návštěvník posouvá velký válec, aby ukončil svou cestu ve skalách. Ocitá se v prosvětleném prostoru, objevuje výhledy na Krásnou Lípu i klidný pohled na abstraktní skalní krajinu. Ocitá se mezi dvěma světy a právě tam objevuje inspiraci uměleckými díly. Poznává galerii obrazů, do které může sám aktivně zasáhnout. Děti kreslí svoje zážitky z expozice a v mžiku vidí, jak se jejich dílo vyjímá mezi světoznámými obrazy. Rodiče si sedají na připravené taburety a zaposlouchávají se do Děčínského valčíku.

Seznam technologií:

Foyer:

Gobo světla pro vytvoření světelných efektů a grafiky. Světelné efekty promítány v pohybu, upozorňují na interaktivní moderní expozici.

Krajina zrozená z moře:

Jsou použity 4 projektory prolnuté RGB světly pro náladovou projekci. Střední kruhový stůl je nasvětlen vertikálním projektorem.

Prostor nad schody:

Gobo světelný nápis.

Krajina jako kolébka turistiky:

Dotyková obrazovka úvodní projekce. Uvnitř válců umístěny ultrashort projektory nebo displaye. Zvuk přenášen skrze sluchátka. Prostor náladově dosvícen pomocí RGB světél.

Rozhledna:

Zábradlí dělí prostor kolem plátna na nepřístupnou zónu, to umožňuje složit obraz z ultrashort projektorů umístěných na stopě i na podlaze. Dotykový tablet upevněný na zábradlí ovládá projekci.

Krajina tradice, řemesel a turistiky:

Uvnitř domů malé displaye, podsvícení vnitřních kulis. Prostor náladově dosvícen pomocí RGB světél.

Lezecká stěna:

Projektor s trackovací kamerou pro interaktivní hru dětí.

Krajina inspirace:

Projektor s plátnem. Obrazy promítané na dotykových obrazovkách – velká variabilita užití. Scanner obrázků dětí. Zvuk do sluchátek nebo použito ozvučení pro doprovodné akce.

Celá expozice doplněna ambientním ozvučením.

Interpretace:

Proč

Účel

- Zvýšit počet návštěvníků Krásné Lípy (a Českého Švýcarska) – k tomu se má expozice stát položkou na „must see“ seznamu při návštěvě regionu Českého Švýcarska
- Pomoci prodloužit sezónu a délku pobytu návštěvníků, přesunout část návštěvnosti mimo nejvytíženější časy, zvýšit podíl opakovaných návštěv
- Pomoci zvýšit lokální příjmy z cestovního ruchu
- Posloužit jako rozcestník – kam (a kdy) vyrazit (nebo nevyrazit) (odlehčit střední části NP ČŠ, která je přetížená)

Strategické cíle, které by měl naplnit Dům Českého Švýcarska (DČŠ), odpovídají globálním cílům deklarovaným Konceptí cestovního ruchu v regionu České Švýcarsko i základním cílům České Švýcarsko o.p.s.

Základní cíle ČŠ o.p.s.:

- posílit environmentální rozvoj regionu založený na ochraně přírodních a kulturních hodnot
- posílit ekonomický rozvoj regionu založený na šetrné turistice a pozitivní prezentaci
- posílit sociální rozvoj regionu založený na znalostech a vzdělání
- propagace regionu založená na potenciálu cestovního ruchu

Komunikační cíle

K naplnění účelu viz výše je třeba srozumitelně a cíleně komunikovat s návštěvníky. Návštěvníci by díky vytvářené expozici měli:

Pochopit, že

- České Švýcarsko obývali a dodnes obývají tvořiví lidé (jégrovky, motocykl Čechie Böhmerland, dnes regionální výrobci...)
- České Švýcarsko je místem se skvostnou přírodou, s magickou krajinou, která lidi po staletí inspiruje – a kterou je třeba respektovat a chránit
- České Švýcarsko je příklad kulturní krajiny s jedinečnou architekturou kombinující české a německé vlivy do jednoho celku (podstávkový dům)
- České Švýcarsko dnes staví na základech vybudovaných německými předchůdci dnešních obyvatel

Pocítit

- Úžas nad krásou zdejší krajiny, přírody, památek
- Respekt k šikovným a pracovitým lidem, kteří v regionu působili a působí
- Ochota chovat se v území s patřičným respektem

Udělat

- Poznávat i méně známá místa ČŠ, vracet se
- Chovat se v oblasti ČŠ s respektem ke zdejší přírodě a krajině i místním obyvatelům
- Volit šetrnější způsoby dopravy a využití území

Komu

Obsluha infocentra sdělila, že většina návštěvníků infocentra jsou lidé, kteří v regionu tráví 3-4 dny, zřídka víc, ale část se vrací opakovaně.

Před pandemií do ČŠ jezdilo cca 40 % zahraničních návštěvníků, hlavně z Německa, dle vyjádření obsluhy ale do expozice mířili minimálně.

Cílové skupiny deklarované zadavatelem jako prioritní z hlediska DČŠ, jsou především rodiny s dětmi a školní skupiny. Charakteristiky těchto cílových skupin, jejich potřeby a očekávání vycházejí ze zjištění k těmto cílovým skupinám z jiných chráněných území v ČR.

Rodiny s dětmi

Charakteristika

Rodiče nebo prarodiče + děti, přijíždějí celoročně, pokud je pěkné počasí, spíše krátké výlety a pobyty, během hlavní sezóny i delší pobyty. Kombinují poznávání přírody + klid a odpočinek. Upřednostňují kratší vycházky a pěší výlety. K tématům, o která projevují zájem, patří místní tradice, rostliny, zvířata oblasti. Do regionu i po něm cestují převážně vlastním autem.

Potřeby

Tipy na místa v regionu s rodinnou nabídkou, programy pro celou rodinu, kratší a lehčí pěší trasy, okružní výlety, naučné, interaktivní, zábavné prvky, rozumná výše vstupného, možnost zaparkovat auto, využití wc a občerstvení, cenově dostupné suvenýry, dětské hřiště.

Očekávání

Chtějí příjemně prožít společný volný čas, za rozumnou cenu.

Školy

Charakteristika

V současnosti přijíždějí školy od České Lípy po Děčín, DČŠ nabízí environmentální programy pro cca 2,5 tis. žáků ročně, od předškoláků po střední školy, soustředěné do měsíců IV-VI, IX-X. Existuje i nabídka pro děti ze speciálních škol a s různými hendikepy:

Zpravidla jezdí autobusem případně vlakem, program bývá předem dohodnutý. V regionu mohou v případě školních výletů pobývat i více dní. Úroveň vstupních znalostí i zájmu o přírodní fenomény bývá velmi proměnlivá.

Potřeby

Program ušitý na míru – nabídka s jasným programem, za rozumnou cenu. Možnost zaparkovat autobus, využití wc, občerstvení, cenově dostupné suvenýry.

Očekávání

Chtějí spojit poznávání přírodních a kulturně-historických hodnot regionu se vzdělávacími cíli, to vše za rozumnou cenu.

CO

Destinace ČŠ zahrnuje větší část okresu Děčín. Jádrem je NP České Švýcarsko, dále sem patří většina území CHKO Labské pískovce, Šluknovský výběžek nazývaný též České nizozemí, západní část CHKO Lužické hory a severní část CHKO České středohoří.

Oblast je považována za jedinou souvislejší lokalitu Ústeckého kraje, jejíž turistický potenciál přesahuje nejen regionální, ale i celostátní měřítko.

K hlavním atraktivitám území patří:

- Pravčická brána a související skalní pískovcové fenomény NP České Švýcarsko / CHKO Labské pískovce – Ticha a Divoká soutěska řeky Kamenice, Kyjovské údolí, údolí Suché Kamenice, Jetřichovické stěny, Úzké schody, Růžový hřeben, Tiské stěny a kaňon Labe.
- Čedičový Zlatý vrch, Panská skála
- Rozhledny – Jedlová, Studenec, Děčínský Sněžník, Tanečnice, Kohout, Vlčí hora, Kamenický hrad, Dymník, Velký Chlum, Hrádek, Pastýřská stěna, Belveder, Ploučnická vyhlídka
- Hustá síť pěších turistických tras s nejvyšší koncentrací v NP ČŠ, naučné stezky
- Cyklotrasy, např. č. 2 Labská stezka, č. 15 Ploučnice, č. 21 Hřensko-Nová Huť, č. 23 Děčín-Krušnohorská magistrála, přičemž na území NP je na řadě cest pohyb cyklistů zakázán. Existují přeshraniční cyklotrasy a okruhy, kola přepravují vlaky i cyklobusy.
- Terény pro horolezení, horolezecké kurzy, ferata
- Hippotrasy, jízárny
- Památky – Děčín (zámek, muzeum), Benešov nad Ploučnicí (památková zóna, zámky), Česká Kamenice (památková zóna, muzeum), Dolský mlýn, Rumburk (loreta s ambitem),

kalvárie, vesnická památková rezervace), Šluknov (památková zóna, zámek), Jiřetín pod Jedlovou (památková zóna, Tolštejn, kostel, křížová cesta)

- Regionální produkty (potraviny, šperky, kosmetika, textil...)

České Švýcarsko o.p.s. se zaměřuje na udržitelnost CR, redistribuci návštěvníků mimo centrální část (1. zónu NP), využití veřejné turistické dopravy, nabídku exkluzivní kombinace služeb a zážitků v jedinečné krajině, propojování nabídky napříč státní hranicí.

České Švýcarsko sousedí s NP Saské Švýcarsko – oblast se nazývá Česko-saské Švýcarsko. Spolupracují správy obou NP i destinační společnosti.

Témata

Povinné tematické okruhy

- Krajina zrozená z moře
 - Geologické procesy, díky kterým vznikla pískovcová skalní města
 - Objevení krásy zdejší krajiny člověkem
 - Švýcarští malíři Zingg a Graff – dali místu jméno
 - Vyhlídky, rozhledny
 - Inspirace umělců
- Krajina tradice, řemesel a hledání identity
 - Kulturní krajina obývaná lidmi
 - Podstávkové domy, vsi, města
 - Řemesla (uhlíři, dehtáři, výrobci potaše), keramici, dráteníci, dřevaři, skláři (počátek Křišťálového údolí)
 - Textiláctví (domácí stavy, dílny, faktoři, manufaktury, továrny, vily, architektura měst)
 - Osobnosti – Preidl, Ditttriech, Hielle, Jäger, Kögler, Hille, Liebisch, bratři Bienertové, překonávání minulosti, zrod nové spolupráce a soužití
 - Regionální výrobci dnes
- Krajina jako kolébka turistiky
 - Radost z pohybu, obdiv ke krajině – nový typ užívání krajiny
 - Šlechtické rody a zpřístupňování pozoruhodných míst
 - Spolky, rozhledny, útulny, restaurace, značení
 - Lezení v pískovcích

Dle vyjádření zadavatelů živá příroda (flóra, fauna) není v expozici zásadní, protože NP připravuje vlastní návštěvnícké centrum na Mezní louce, navíc NP představuje cca 1/3 území, dále je tu také CHKO Labské pískovce, CHKO Lužické hory

Sdělení

Hlavní sdělení

Magická krajina Českého Švýcarska, kolébky a mekky turismu, je spolu se sousedními Labskými pískovci, českým nizozemím, Lužickými horami a Českým středohořím místem inspirativních příběhů i domovem vynálezavých lidí, kteří svůj kraj po staletí utvářejí.

Starší verze:

- České Švýcarsko je úchvatnou inspirující krajinou, kterou po staletí obývají pracovití a vynálezaví lidé a v níž se zrodila turistika.
- V úchvatné inspirující krajině Českého Švýcarska a Labských pískovců se zrodila moderní turistika. Spolu s českým nizozemím, Lužickými horami a Českým středohořím je tento kraj na pomezí Čech a Německa po staletí domovem pracovitých a vynálezavých lidí.
- V magické krajině Českého Švýcarska se zrodila turistika. Dnes zde můžete objevovat také krásy Labských pískovců, českého nizozemí, Lužických hor a Českého středohoří a příběhy pracovitých a vynálezavých lidí, kteří tento kraj po staletí obývají.
- V magické krajině Českého Švýcarska se zrodila turistika. Dnes můžete zamířit také do Labských pískovců, českého nizozemí, Lužických hor a Českého středohoří a objevovat zdejší krásy i pozoruhodné příběhy pracovitých a vynálezavých lidí, kteří tento kraj po staletí obývají.

- Magická krajina Českého Švýcarska, kolébky a mekky turismu, je spolu se sousedními Labskými pískovci, českým nizozemím, Lužickými horami a Českým středohořím místem, kde se můžete nechat inspirovat příběhy pracovitých a vynalézavých lidí, kteří zdejší kraj po staletí obývají a utvářejí.

Vedlejší sdělení

Krajina zrozená z moře

- Úchvatná krása pískovcové krajiny, která povstala z dávného moře, inspirovala nejen malíře, básníky a hudební skladatele, ale také četné výletníky. Přivedla je do zdejšího kraje, aby zjistili, že je mnohem pestřejší a nabízí další zážitky.

Krajina tradice, řemesel a hledání identity

- Výrazné stopy na zdejší krajině zanechaly také ruce generací místních stavitelů, řemeslníků, podnikatelů. Na jejich dílo dnes navazují regionální producenti a mnohé z jejich výrobků můžete ochutnat.

Krajina jako kolébka turistiky

- O zpřístupnění krás zdejšího kraje se zasloužili osvícení majitelé panství, turistické a okrašlovací spolky i milovníci nových způsobů využívání území, horolezci a turisté, kteří o lákadlech Českého Švýcarska nadšeně referovali a území tak propagovali.

NABÍDKA

**Dopracování soutěžního návrhu,
libreto, interpretační koncept
expoze a architektonická studie**

Interaktivní expoze České Švýcarsko

Zadavatel:	České Švýcarsko o.p.s.
Předmět díla:	Předmětem nabídky je dopracování soutěžního návrhu s přispěním doporučení poroty, tvorba libreto a interpretačního konceptu expoze a následně zpracování finální architektonické studie. Rozpracovanost bude 4x konzultována se zadavatelem.
Forma díla:	- 3x tištěné paré formátu A3 - digitální verze .pdf, .dwg, .xls, .doc
Cena za dílo:	Nabídka je vyhotovena dle Výkonového a honorářového řádu architektů vydaného Českou komorou architektů.

Cena zahrnuje podíl autorského týmu Ing. arch. Jiří Kabelka a Ing. arch. Tereza Kabelková (autorizovaný architekt ČKA 04956) a dalších spolupracovníků. Cena zahrnuje práci architektů, náklady na tisk a režijní náklady.

hodinová sazba 950 Kč/hod

dopracování soutěžního návrhu,
libreto, interpretační koncept,
architektonická studie 540 000 Kč

případné další výstupy
vyžádané ze strany klienta dle domluvy

540 000 Kč bez DPH

V PRAZE DNE 16. 6. 2022

ING. ARCH. TEREZA KABELKOVÁ

734 377 813

TEREZA@STUDIOCOSMO.CZ

