

Smlouva o dílo

Číslo 47/2022

Smlouva uzavřená dle ust. zákona č. 89/2012 Sb., občanského zákoníku, v platném znění

1. Smluvní strany

Střední škola informatiky, poštovníctví a finančnictví Brno, příspěvková organizace

sídlo: Čichnova 982/23, 624 00 Brno

zastoupená ředitelkou Ing. Olgou Hölzlovou

IČ: 00380385, DIČ: CZ00380385

dále jen objednatel, popř. účastník smlouvy, smluvní strana

a

Detomatic s.r.o.

Sídlo: Masarykova 118, 664 42 Modřice

Zastoupený jednatelem Ing. Martinem Skoumalem

IČ: 29248574, DIČ: CZ29248574

Zapsaný v OR

dále jen zhotovitel, popř. účastník smlouvy, smluvní strana

2. Předmět a rozsah smlouvy

- 2.1. Zhotovitel se zavazuje na svůj náklad a nebezpečí objednateli **provést dodání , montáž a zprovoznění vstupních turniketů** dle přílohy č.1 v souladu s požadavky objednatele a nabídkou zhotovitele. Objednatel se zavazuje převzít předmět smlouvy a zavazuje se zaplatit cenu dle této smlouvy.
- 2.2. Montáží se rozumí dodávka, provedení, předání a odevzdání předmětu smlouvy v ujednaném množství, jakosti a provedení.
- 2.3. Zhotovitel odpovídá za to, že dílo bude realizováno v rozsahu, kvalitě a s parametry, stanovenými touto smlouvou a s platnou legislativou České republiky. Zhotovitel předá objednateli doklady potřebné k převzetí a užívání předmětu smlouvy.
- 2.4. Účastníci smlouvy berou na vědomí, že k přechodu nebezpečí škody na předmětu smlouvy dojde okamžikem jeho převzetím objednatelem.

3. Termín a místo plnění

- 3.1. Zhotovitel předá předmět smlouvy objednateli nejpozději **do 31. srpna 2022.**
- 3.2. Místem plnění je areál školy na ulici Čichnova 982/23, 624 00 Brno, Jihomoravský kraj.

4. Průběžná kontrola

- 4.1. Objednatel má právo v průběhu provádění díla provádět průběžnou kontrolu provádění díla i místa provádění díla.

5. Cena

- 5.1. Výše sjednané ceny

Za předaný a převzatý předmět smlouvy, bez vad a nedodělků, se objednatel zavazuje zaplatit cenu v celkové výši:

Cena bez DPH	139.830,- Kč
DPH 21%	29.364,30Kč
Cena s DPH	169.194,30Kč

- 5.2. Obsah ceny

5.2.1. Cena je oběma smluvními stranami sjednána v souladu s ustanovením § 2 zákona č. 526/1990 Sb., v platném znění o cenách, ve znění pozdějších předpisů. Sjednaná cena obsahuje veškeré náklady a zisk zhotovitele.

5.2.2. Zhotovitel nemá právo domáhat se zvýšení sjednané ceny z důvodů chyb v nabídce.

- 5.3. Podmínky pro změnu ceny

5.3.1. Sjednaná cena je cenou konečnou a nejvýše přípustnou.

6. Platební podmínky

- 6.1. Objednatel neposkytuje zálohu.

- 6.2. Faktura bude vystavena po předání a převzetí dokončeného předmětu smlouvy. Podmínkou pro úhradu faktury je předání a převzetí bezvadného předmětu smlouvy.

- 6.3. Fakturovány budou skutečně použité komponenty a provedené práce.

- 6.4. Objednatel se zavazuje uhradit fakturu zhotoviteli nejpozději do 30 dnů ode dne následujícího po dni doručení faktury.

- 6.5. Náležitosti daňových dokladů (faktur)

Faktury zhotovitele musí formou a obsahem odpovídat zákonu o účetnictví a zákonu o dani z přidané hodnoty a musí obsahovat:

- identifikační údaje objednatele včetně DIČ,
- identifikační údaje zhotovitele,
- název akce: „**Vstupní turnikety**“,
- popis obsahu účetního dokladu,

- datum vystavení,
- datum splatnosti,
- datum uskutečnění zdanitelného plnění,
- výši ceny,
- podpis odpovědné osoby zhotovitele,
- přílohu – předávací protokol.

6.6. Termín splnění povinnosti zaplatit

Peněžitý závazek (dluh) objednatele se považuje za splněný v den, kdy je dlužná částka připsána na účet zhotovitele.

7. Záruka

Záruční doba se stanoví v délce trvání **24** měsíců.

8. Odpovědnost za vady

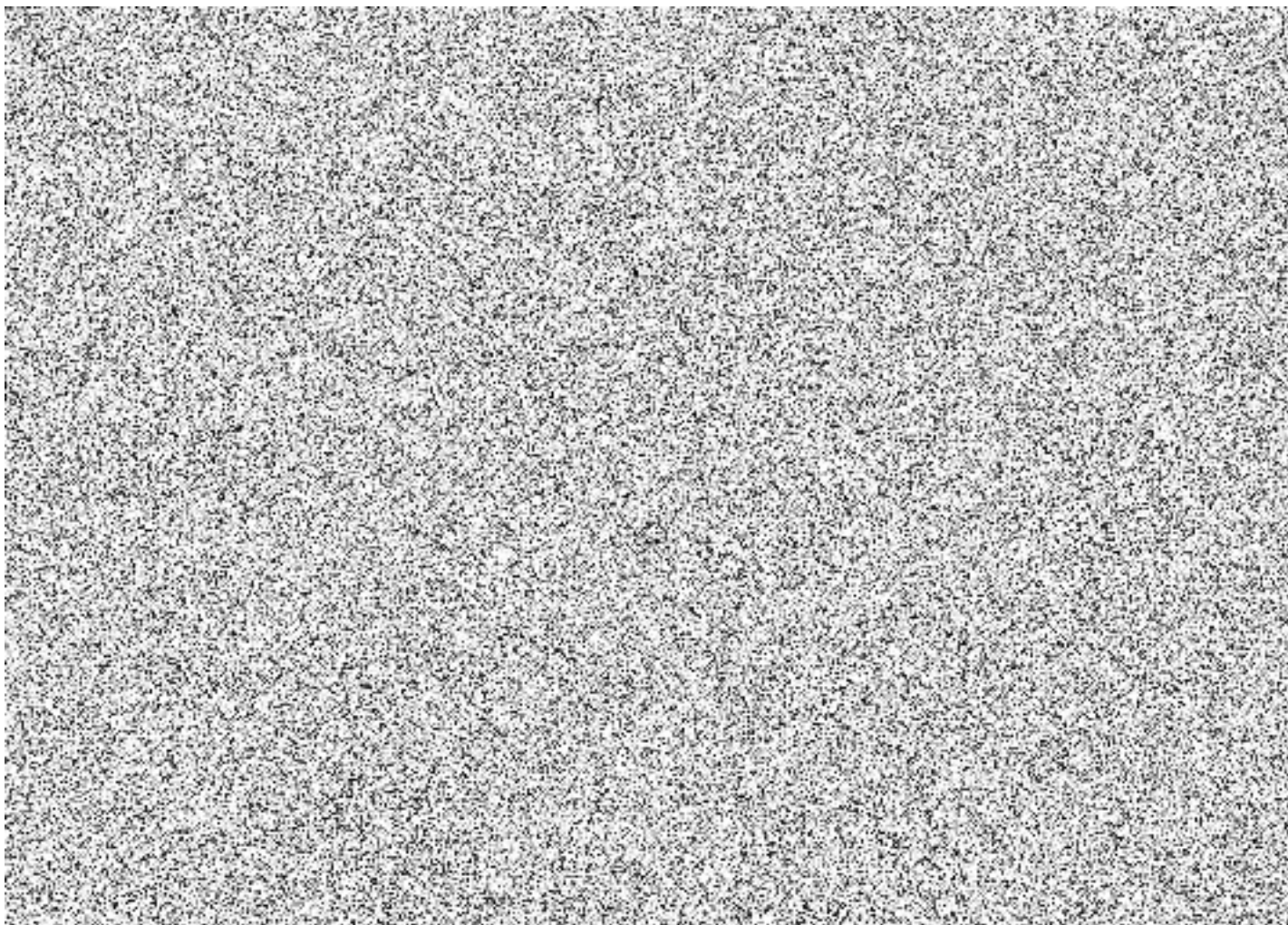
V případě, že budou objednatelem po převzetí předmětu smlouvy na tomto zjištěny vady, má objednatel právo uplatnit vůči zhotoviteli nároky v souladu s ust. zákona č. 89/2012 Sb., občanský zákoník, v platném znění.

9. Závěrečná ustanovení

- 9.1. Obě smluvní strany shodně prohlašují, že si tuto smlouvu před jejím podpisem přečetly, že byla uzavřena po vzájemném projednání podle jejich pravé a svobodné vůle, určitě, vážně a srozumitelně, nikoliv v tísní a za nápadně nevýhodných podmínek.
- 9.2. Změny a doplňky této smlouvy lze činit pouze písemně číslovanými dodatky podepsanými oběma stranami.
- 9.3. Obě strany se zavazují neposkytovat text této smlouvy, informace které získají při činnosti podle této smlouvy, ani práva a závazky z této smlouvy plynoucí třetím subjektům, nad rámec svých povinností.
- 9.4. Ve věcech touto smlouvou výslovně neupravených se bude tento smluvní vztah řídit ustanoveními obecně závazných právních předpisů, zejména občanským zákoníkem a předpisy souvisejícími.
- 9.5. Jakýkoliv spor vzniklý z této smlouvy, pokud se jej nepodaří urovnat jednáním mezi smluvními stranami, bude rozhodnut k tomu věcně příslušným soudem, přičemž soudem místně příslušným k rozhodnutí bude na základě dohody smluvních stran soud určený podle sídla objednatele.
- 9.6. Smlouva nabývá platnosti dnem podpisu oprávněnými zástupci obou smluvních stran a účinnosti dnem vyvěšení v registru smluv.
- 9.7. Smlouva je vyhotovena ve dvou stejnopisech s platností originálu. Objednatel a zhotovitel obdrží jedno vyhotovení.
- 9.8. Smluvní strany se dohodly, že písemnosti touto smlouvou předpokládané (např. změny odpovědných osob, návrh na změny smlouvy, odstoupení od smlouvy, různé výzvy k plnění či placení) budou druhé smluvní straně zasílány výhradně doporučeným dopisem na adresu uvedenou v záhlaví této smlouvy. Nebude-li na této adrese zásilka úspěšně doručena či převzata druhou smluvní stranou

nebo nebude-li tato zásilka vyzvednuta v úložní době a držitel poštovní licence zásilku vrátí zpět, bude za úspěšné doručení, se všemi právními důsledky, považován třetí den ode dne prokazatelného odeslání zásilky.

- 9.9. Zhotovitel je povinen spolupůsobit při výkonu finanční kontroly prováděné v souvislosti s úhradou zboží nebo služeb z veřejných výdajů, tj. zhotovitel je povinen poskytnout požadované informace a dokumentaci zaměstnancům nebo zmocněncům pověřených orgánů a vytvořit kontrolním orgánům podmínky k provedení kontroly vztahující se k předmětu díla a poskytnout jim součinnost.



Vstupní turnikety – specifikace

Objednatel požaduje dodávku, montáž, zprovoznění a zaškolení obsluhy na následující položky:

Příchozí / odchozí turnikety:

1. Demontáž stávajících turniketů

2. Dodávka, montáž a zprovoznění 3ks obousměrných turniketů na vrátnici školy

- Provedení turniketů – NEREZ
- Každý turniket bude splňovat podmínky čtení karet (čipů *):
 - Rozhraní RS485, ECO, Wiegrand, Synchron
 - Délka vedení 2000m (RS485), 10m (RS232, Wiegrand). 1m (Synchron)
 - Indikace optická (RG LED) akustická (aktivní beeper)
 - Napájení 10-15V DC, odolné proti přepólování
 - Odběr max. 100mA
 - Médium proximní – karty a přívěšky s čipy Unique H4102 125kHz a ekvivalentní
 - Max. čtecí vzdálenost pro průměr cívky 40mm (karty) 15cm
 - Provozní teplota -10 až +50°C
 - Třída krytí IP40
 - Čtečky musí být kompatibilní s systémem ANeT verze 12 a vyšší
 - Čtečky musí načítat karty ISIC a ITIC (čip EM-Marine EM4102 125kHz)

- **Lze použít čtečky z původních turniketů – použitý typ UNI-READER-Tz firmy ANeT.** Rozměry stávající čtečky cca 80x80x20mm
 - Turniket č.3 (při pohledu z vrátnice je úplně vpravo) bude umožňovat odchod na čipovou kartu pro návštěvu – lze použít stávající zařízení pro sběr karet
 - Turniket č.3 bude umožňovat přímou obsluhu tlačítka z vrátnice školy – příchod a odchod osob nevybavených čipy (návštěvy).
 - Turnikety musí být zapojeny na poplachová tlačítka (vrátnice + 2x na stěně), která při vybavení umožní volný průchod turnikety. Stávající tlačítka lze použít.
 - Stávající brána s magnetem zůstane zachována. Musí být zachována funkce poplachových tlačítek, která při vybavení uvolní magnet brány a funkce uvolnění magnetu z vrátnice školy (manipulace s těžkými či rozměrnými předměty).

3. Zaškolení obsluhy turniketů


4. Odvoz a likvidace odpadu

5. Závěrečný úklid

Všechny výše uvedené požadavky a parametry zahrňte do Vaší cenové nabídky.

**) požadavky uvedené kurzívou vychází ze specifikace stávajících čteček*

Nabídka zhotovitele
3x TRIPOD TURNIKET

Pol.	Typ	Popis	Počet
1	TRISTAR C 	Turniket tripod zaoblený, nerez, antipanic, motorový, možnost instalace polykače karet	3
		turniket - demontáž	3
		turniket - montáž, oživení, zaškolení	3
		montáž stávajících 6ks čteček UNI-READER-Tz firmy ANeT na turniket (cena bez odpojení/připojení kabelu čtečky + ř.j. - provede dodavatel čteček firma ANeT)	1

	připojení stávajícího zařízení pro sběr karet, připojení stávajících tlačítek pro ruční otevření z vrátnice, připojení stávajících poplachových tlačítek (v ceně není nová kabeláž tlačítek - předpokládá se využití stávající kabeláž)	1
	doprava	4

Cena neobsahuje stavební práce /přívodní kabeláž silová a datová, osazení základových desek, elektrovizy, náklady na ZS /nepotřebujeme připojení na média kromě závěrečného vyzkoušení a uvedení do provozu/, náklady na užívání sociálního zařízení /s ohledem na krátkou dobu montáže/, geodetické zaměření skutečného provedení, případné vícepráce