

SMLOUVA O NÁJMU

Č. 22/23-1/051

dle ustanovení § 2201 zákona č. 89/2012 a násl. občan. zákoníku v platném znění

I. SMLUVNÍ STRANY

1.1

Pronajímatel

Název : TJ TESLA BRNO z.s.
Sídlo : Halasovo nám. 826/7, 638 00 Brno
Zastoupená : Ing. Zbyňkem Pospíškem – předsedou TJ TB
Kontaktní osoba : [REDAKCE]
IČO, DIČ : 00214086, CZ00214086
Bankovní spojení : [REDAKCE]

1.2

Nájemce : Základní škola a Mateřská škola Brno, Milénova 14, příspěvková organizace
(adresa) : Milénova 14, 638 00 Brno
Zastoupený : Mgr. Jiřím Křenkem – ředitelem školy
Kontaktní osoba : [REDAKCE]
IČO, DIČ : 49466607, CZ49466607
Bankovní spojení : [REDAKCE]

II. PŘEDMĚT SMLOUVY

Pronájem tělovýchovného zařízení, nebytových prostor, ploch a služeb podle zákona č.89/2012 Sb., směřující k zabezpečení provozu tělovýchovného zařízení sportovního areálu pro tělovýchovnou a sportovní činnost vyplývající z vlastního poslání.

2.1

Předmětem nájmu jsou : **PRONÁJEM SPORTOVNÍ HALY**

2.2

S příslušenstvím a zařízením : **ŠATNY A SOC. ZAŘÍZENÍ U SPORT. HALY**

2.3

Za účelem : **TRÉNINK SPORTOVNÍCH TŘÍD ZŠ (ZÁSADNĚ V SÁLOVÉ OBUVI SE SVĚTLOU PODRÁŽKOU !)**

III. VÝŠE NÁJEMNÉHO

Ceny služeb jsou sjednány mezi smluvními stranami dohodou.

3.1

CENY PLATNÉ DO 31. 12. 2022 !

ZAŘÍZENÍ	ROZSAH	JEDNOTKA	CENA	ČÁSTKA
SPORT. HALA	06:00 – 15:00	1 hod.	650,- Kč	296.400,- Kč
GYMNASTICKÝ SÁL	06:00 – 15:00	1 hod.	370,- Kč	43.845,- Kč
ŠATNOVÁ SKŘÍŇKA		školní rok	900,- Kč / kus	9.000,- Kč
CELKEM:				349.245,- Kč

3.2

Dislokovaný termín a rozsah hodin :

SPORT. HALA:	PONDĚLÍ	07:45 – 08:30 hod. , 13:00 – 13:45 hod. , 15:00 – 16:00 hod.
	ÚTERÝ	07:45 – 08:30 hod. , 12:00 – 12:45 hod. , 13:00 – 13:45 hod.
	STŘEDA	07:30 – 10:30 hod. , 11:00 – 12:30 hod. , 13:00 – 13:45 hod.
	ČTVRTEK	07:45 – 08:30 hod. , 10:00 – 10:45 hod. , 12:30 – 14:00 hod. 15:00 – 16:00 hod.
	PÁTEK	07:45 – 08:30 hod. , 10:00 – 11:30 hod. , 13:00 – 13:45 hod.
GYMNASTICKÝ SÁL:	STŘEDA	07:30 – 10:00 hod.
	PÁTEK	10:00 – 11:30 hod.

Další případné termíny dle písemné přibojednávky.

IV. PLATEBNÍ UJEDNÁNÍ

4.1

Dohodnutá úhrada bude nájemcem hrazena na základě : **MĚSÍČNÍ FAKTURACE**
Se splatností faktury : **14 dnů**
Forma úhrady : **PŘEVODEM**

Faktury budou vystaveny a odeslány následovně :

DO 15.DNE PŘÍSLUŠNÉHO MĚSÍCE (S VÝJIMKOU ZÁŘÍ / 2022, KTERÉ BUDE VYFAKTUROVÁNO NA KONCI MĚSÍCE)

4.2

Smluvní strany dohodly, že

- v případě nezaplacení smluvního pronájmu nebude nájemce vpuštěn do sportovní haly.
- oproti tomu pronajímatel v případě nedodržení termínu (včasným ohlášením změn) odečte nájemci 100 % z dohodnuté ceny. Netýká se nepředvídatelných událostí nebo havárií.

4.3

V případě zrušení pronájmu po podpisu této smlouvy ze strany nájemce v době kratší jak 1 měsíc před započítáním doby pronájmu dle čl. 7.1 bude pronajímatelem uplatněna 50% penalizace ze sjednaného 100% nájemného.

V. PRÁVA A POVINNOSTI SMLUVNÍCH STRAN

5.1 Užívat najaté prostory pouze k účelu uvedeném ve smlouvě.

5.2 Chovat se v pronajatých prostorách tak, aby nedocházelo k poškození majetku pronajímatele, hlásit pronajímateli bez zbytečného odkladu potřebu oprav a umožnit jejich provedení. V případě zjištění poškození majetku pronajímatele vyplývající z činnosti smlouvy hradí vzniklou škodu nájemce, nebo osoby uvedené na seznamu zodpovědných osob - příloha č. 1 této smlouvy. Pokud nebude možno stanovit cenu škody a nájemce se s provozní nedohodnou na výši škody na místě, bude se záležitost řešit dle rozhodnutí vedení TJ TB. Nájemci se doporučuje, pojistit svoji činnost a přítomnost ve vymezených smluvních prostorách. Pronajímatel nezodpovídá za osoby nájemce a jejich činnost.

5.3 Dodržovat vnitřní předpisy pronajímatele pro oblast provozní a oblast BOZP, PO a návštěvní řád sportovní haly.

5.4 Činnost nájemce v areálu TJ TESLA BRNO z.s. je podmíněna přítomností odpovědného vedoucího, trenéra, nebo cvičitele. Součástí této smlouvy je jmenný seznam odpovědných osob za bezpečnost a vedení tréninku. Tento seznam nájemce dodá pronajímateli a je nedílnou součástí této smlouvy. Po skončení tréninku **opouští zodpovědná osoba halu jako poslední** a zkontroluje stav pronajatých prostor. Případné poškození majetku pronajímatele nahlásí ihned provoznímu odd., nebo na sekretariátě.

5.5 Bez souhlasu pronajímatele nepronajímat prostory dalším stranám.

5.6 Pronajímatel je povinen informovat nájemce o případných provozních změnách tak, aby nedošlo ke ztrátám u nájemce. Taktéž nájemce je povinen nahlásit pronajímateli veškeré případné změny dislokací oproti smlouvě nejpozději 21 dnů předem a to písemně, či e-mailem tak, aby touto změnou nedošlo ke ztrátám u pronajímatele.

5.7 Do celkové doby pronájmu je započtena doba potřebná pro přípravu prostor před akcí a závěrečný úklid prostor po akci !

5.8 Pronajímatel neručí za případné škody na majetku nájemce, způsobené neuzamčením pronajatých prostor ! Za obsah a případnou ztrátu, či odcizení cenností nebo hotovosti z pronajatých šatnových skříněk pronajímatel neručí a nevztahuje se na ni pojištění proti krádežím.

VI. ZVLÁŠTNÍ UJEDNÁNÍ

6.1

V případě zvláště hrubého porušení závazků plynoucích z této smlouvy, nebo v případě nesolventnosti nájemce (neuhrazeného nájmu) bude pronajímatel řešit problém dle rozhodnutí SR TJ TB. V takovýchto případech může být nájem okamžitě ukončen a to bez uplynutí výpovědní lhůty dle čl. 7.2.

6.2

Při pohybu cen energií nakupovaných pronajímatelem a poskytnutých nájemci, které přesáhnou cenovou hladinu k datu uzavření smlouvy, pronajímatel cenu nájemného upraví. O této skutečnosti je však povinen s předstihem informovat.

6.3

Nájemce bere na vědomí, že v ceně pronájmu jsou zahrnuty náklady spojené s údržbou technického stavu objektu, jeho provozu jako komplexu celého sportovního areálu .

VII. ZÁVĚREČNÁ USTANOVENÍ

7.1

Tato smlouva je uzavřena na dobu určitou od **26. 09. 2022** do **30. 4. 2023**

MIMO STÁTEM UZNANÉ SVÁTKY A ŠKOLNÍ PRÁZDNINY DLE PŘÍLOHY

7.2

Před uplynutím stanovené doby může být platnost smlouvy ukončena dohodou smluvních stran nebo výpovědí jedné z nich z důvodu uvedených v § 2308 a 2309 zákona č. 89/2012 Sb. Výpovědní lhůta je 1 měsíc ode dne obdržení písemné výpovědi pronajímatelem nebo nájemcem.

7.3

Veškeré případné změny k této smlouvě budou prováděny písemnými dodatky ke smlouvě jenž budou vyhotoveny ve dvou stejnopisech, z nichž každá strana obdrží po jednom výtisku a jejichž platnost nabývá účinnosti podpisem obou smluvních stran.

7.4

Vztahy, které nejsou upraveny touto smlouvou, se řídí příslušnými obecně závaznými předpisy.

7.5

Smlouva je vyhotovena ve dvou stejnopisech, z nichž každá strana obdrží po jednom výtisku.

7.6

Smlouva nabývá účinnosti podpisem obou smluvních stran.

V Brně dne 31. 5. 2022

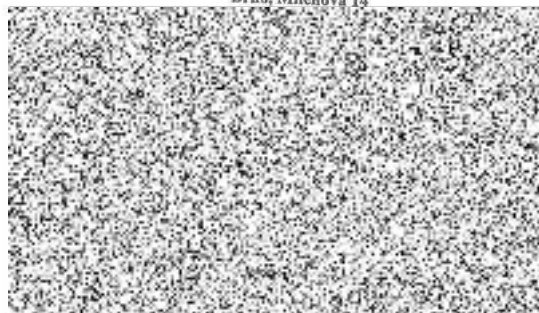
TJ TESLA BRNO z.s.



Elvíra Jeronimová
manažerka TJ TB

V Brně dne 11.7.2022

Základní škola a Mateřská škola
Brno, Milénova 14



TJ TESLA BRNO z.s.
Hafasovo nám. 826/7, 638 00 BRNO
IČO, DIČ : 00214086 , CZ00214086
www.tjteslabrno.cz
Bank. spojení

Reg. u KS v Brně, spis.zn.: L40



PŘÍLOHA č. 1

k nájemní smlouvě č.: _____

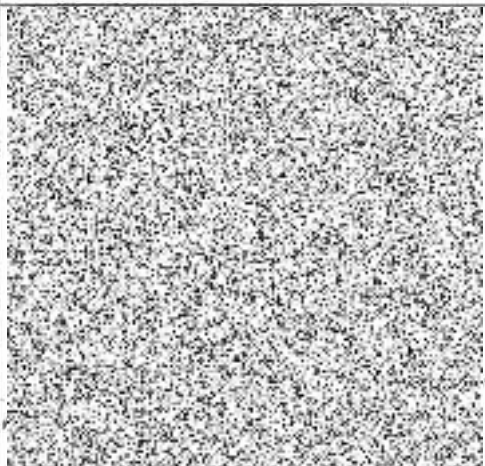
JMENNÝ SEZNAM OSOB ZODPOVĚDNÝCH ZA VEDENÍ NEBO DOHLED PŘI TRENINKU

Základní škola a Mateřská škola
Brno, Milénova 14
příspěvková organizace
Sídlo: Milénova 14, 638 00 Brno
IČ: 49466607, Tel.: 548 422 944

SPOLEČNOST : _____

PRO OBDOBÍ : DUBEN 2022 - DUBEN 2023

Pozn.: Vyplňte prosím čitelně, **TISKACÍM PÍSMEM**. Tento seznam je nedílnou součástí smlouvy o nájmu, prosím neoddělujte od smlouvy! V případě potřeby pokračujte na druhé straně.

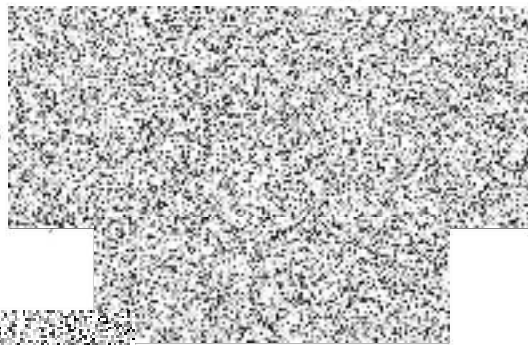
ZODPOVĚDNÁ OSOBA / OSOBY <u>abecedně příjmení a jméno !</u>	PRONAJATÉ ZAŘÍZENÍ bazén, hala, gymn. sál	DISLOKOVANÝ TERMÍN den v týdnu, hodina od – do
	SPORTOVNÍ	PO 7:45-8:30, 13:00-13:45, 15:00-16:00 hod.
	HALA	UT 7:45-8:30, 12:00-12:45 13:00-13:45 hod.
	..	ST 7:30-10:30, 11:00-12:30, 13:00-13:45 hod.
	..	ST 7:45-8:30, 10:00-10:45, 12:30-14:00, 15:00-16:00 hod.
	..	PO 7:45-8:30, 10:00-11:00, 13:00-13:45 hod.
	GYMNASTICKÝ SÁL	ST 7:30-10:00 HOD. PO 10:00-11:30 HOD.

Datum : 19.7.2022

Razítko :

Základní škola a Mateřská škola
Brno, Milénova 14
příspěvková organizace
Sídlo: Milénova 14, 638 00 Brno
IČ: 49466607, Tel.: 548 422 944

Podpis



TJ TESLA BRNO z.s.
Hálasovo nám. 826/7, 638 00 BRNO
IČO, DIČ : 00214086, CZ00214086
www.tjeslabrno.cz
Bank. spojení

PRAVIDLA PRO ZACHÁZENÍ S TATAMI PRO VŠECHNY UŽIVATELE GYMNASTICKÉHO SÁLU

V gymnastickém sále je instalován od roku 2016 povrch, jehož materiál byl zvolen s ohledem na menší zátěž kloubů při dynamickém cvičení v postoji a komfortnější pocit při cvičení na zemi. Jde tedy zejména o ochranu vašeho zdraví při sportu.

Prosím proto všechny uživatele o dodržování následujících pravidel :

- 1) na nový povrch – tatami karate - lze vstupovat pouze přezutí z venkovní obuvi do sálové obuvi se světlou podrážkou, v ponožkách, nebo bosí.
- 2) pokud vstupujete na tatami bosí, je nutné nohy před vstupem umýt a řádně vysušit. Mýdlo a ručník jsou základní pomůcky každého sportovce, dodržujte prosím hygienu při sportu !
- 3) v případě, že je nutné tatami na vaši hodinu rozebrat, prosím čiňte tak s opatrností, aby se tatami nepolámalo. Po tréninku je nutné tatami opět složit tak, jak bylo, včetně barevného schématu.
- 4) při cvičení na tatami nepoužívejte ostré nebo těžké předměty, které by mohly povrch tatami poškodit. Jedná se o měkký a porézní materiál, náchylný k poškození povrchu neohleduplným zacházením.
- 5) pokud tatami znečistíte, je nutné zabezpečit jeho umytí. Běžné čisticí prostředky a voda jsou vhodnými pomocníky při vyčištění nečistot.
- 6) na tatami není dovoleno vyznačovat jakékoliv značky. K tomuto účelu vám budou vydány speciální pásky, které po použití nezanechávají lep – jsou k dispozici na provoze, 1 m pásky stojí 18,- Kč.

Toto tatami bylo financováno z dotací Magistrátu města Brna, chovejte se k němu prosím tak, aby nedocházelo k jeho poškození a mohlo dlouho sloužit svému účelu. Správcem tatami je oddíl karate TJ TESLA BRNO z.s.

Děkuji za dodržování těchto pravidel
Elvíra Jeronimová – manažerka TJ TB

NAVŠTĚVNÍ ŘÁD

Sportovní haly areálu TJ TESLA BRNO z.s.

Tento návštěvní řád sportovní haly je určen pro veškerou sportovní a společenskou činnost v sportovní hale TJ TESLA BRNO z.s. (dále též TJ TB z.s.), je vydán pro všechny uživatele a zveřejněn za účelem ochrany majetku a osob působících v tomto tělovýchovném zařízení.

Návštěvní řád vychází v základním obsahu z provozní směrnice vydané TJ TESLA BRNO z.s. a platné od 1. září 1998. Zahrnuje prostory šaten, haly, tribuny, balkonů a sociálních zařízení.

S ohledem na instalaci atestované povrchové krytiny podlahy haly TARAFLEXEM je nutné vytvářet takové provozní a bezpečnostní opatření, aby nedošlo k poškození podlahy a k následujícím opravám, které by omezily sportovní činnost a konání akcí.

Návštěvní řád haly je závazný pro všechny sportovní oddíly TJ TB z.s., školy, nájemce, zaměstnance TJ a ostatní smluvní uživatele a zahrnuje následující opatření:

1. Vstup do prostoru haly je veden přes tři samostatné šatny s označením, které jsou zabezpečeny bezpečnostními zámky zabraňující vstupu cizím nepovolaným osobám tak, aby nedošlo k případným ztrátám na majetku TJ TB z.s., rovněž tak ostatních uživatelů haly.
2. Činnost, akce, pobyt v hale a v ostatních příslušných prostorách bez vedoucího družstva - skupiny, trenéra, cvičitele, pedagogického dozoru, vedoucího akce, pořadatele apod. **NENÍ DOVOLEN !!!**
3. Trenér, cvičitel, pedagogický vedoucí, pořadatel akce (dále jen vedoucí), je zodpovědný za vlastní činnost v prostoru haly, včetně přilehlých prostor haly a je povinen:
 - a) oznámit svoji činnost provozní asistentce manažerky TJ TB z.s., která provede otevření prostoru šaten, případně haly.
 - b) být předem vždy v šatnovém prostoru před příchodem hráčů, svěřenců, žáků, apod. a zkontrolovat stav prostor.
 - c) dbát, aby všichni přítomní uživatelé (šatny, haly) provedli převlečení do sportovního úboru, dresu a zásadně provedli přezutí do sportovní obuvi s podešví nepoškozující povrch podlahy haly, tzv. sálové obuvi.
 - d) před vlastní činností uzavřít dislokovaný prostor šatny bezpečnostním zámekem proti možnosti vykradení. V případě krádeže z neuzamčených prostor se náhrada za ukradené věci neposkytuje !
 - e) po ukončení dislokované tréninkové jednotky (hodiny) zkontrolovat prostor (zapomenuté věci) a odejít z prostoru šatny jako poslední
 - f) oznámit ukončení činnosti provozní asistentce manažerky, popřípadě ihned nahlásit závady, které vznikly při tréninkové hodině
4. V sportovní hale:
 - a) není dovoleno bez souhlasu manažerky TJ TB z.s. nebo provozních asistentek sportovního areálu, samostatně instalovat sportovní či jiné zařízení např. reklamní bannery/plakáty apod., bez předchozí domluvy, případně uzavření příslušné smlouvy na akci, nebo o reklamě

- b) branky, volejbalové kúly, lavice, mohou instalovat, nebo přemísťovat v průběhu tréninku, vyuč. hodiny vždy čtyři osoby za dozoru vedoucího družstva - skupiny, trenéra, cvičitele, pedagoga, který je za tuto činnost odpovědný
 - c) z důvodu poškození a znečištění podlahy není dovoleno všem osobám přecházet z prostoru haly do prostoru hlediště a zpět !
 - d) je zakázána jakákoliv konzumace potravin a nápojů na sportovní ploše haly, distribuce a podávání alkoholu. Přísný zákaz kouření v celém areálu !!
 - e) oddíl moderní gymnastiky TJ TB z.s. po každém tréninku, závodech provede okamžitě setření podlahy za účelem odstranění nečistot z gymnastických koberců. Koberce musí být řádně smotány a umístěny do určeného prostoru. Zodpovídají trenérky a činovnice oddílů MG TJ TB z.s.
5. Při sportovních utkáních, závodech, akcích musí být respektovány následující opatření:
- a) lavice-střídačka, stoly rozhodčích, židle, stupně vítězů, mantinely, musí být opatřeny proti poškození podlahy, na základě konzultace s manažerkou TJ TB z.s. dle předem schváleného plánu na ochranných kobercích. Zodpovídají organizátoři nebo pořadatelé akce !
 - b) není dovoleno na podlahu samostatně vyznačovat jakékoliv sportovní vyznačení. Za tímto účelem jsou dodány speciální pásky, požadovanou délku pásky musí pořadatel akce nahlásit předem manažerce TJ TB z.s.
 - c) v případě přecházení sportovců ze šaten haly do komunikačních prostorů sport. areálu (bufet, automaty, šatny v jiném podlaží), se musí přezouvat do obuvi pro venkovní nošení mimo sportovní areál TJ TB z.s.
 - d) před zahájením akce, závodů, soustředění, turnajů apod. jsou povinni pořadatelé, organizátoři, vedoucí akce, provést s provozními asistentkami TJ TB z.s. důslednou kontrolu stavu celé haly, zvláště pak povrchu sportovní plochy a v pořádku ji opět po akci předat
 - e) na jakékoliv poškození, či nedostatky podlahy musí pořadatelé, organizátoři, vedoucí akcí upozornit asistentky, včetně zápisu
 - f) organizátoři jsou povinni seznámit účastníky akcí s tímto návštěvním řádem sport haly TJ TB z.s. a dohlížet na jeho dodržování
 - g) do celkové doby pronájmu se započítává i doba potřebná pro přípravu sportovní haly před akcí (stavění pódia, florbalových mantinelů, náradí apod.) a také doba potřebná pro závěrečný úklid po akci
6. Všichni uživatelé sportovní haly v areálu TJ TB z.s. byli seznámeni s touto provozní směrnicí, která jim byla dodána písemně, prostřednictvím oddílu TJ TB, jako součást nájemní smlouvy, nebo veřejnou informací.
7. Kontrolou nerespektování „Návštěvního řádu sportovní haly TJ TESLA BRNO z.s.“ jsou oprávněni všichni zaměstnanci TJ TB z.s., členové SR a DR TJ TB z.s.
8. Nerespektování tohoto návštěvního řádu bude TJ TB z.s. postihovat v rozsahu prokázané vzniklé škody finančním postihem a porušení tohoto řádu může vést k finanční pokutě, nebo vypovězení smlouvy o pronájmu haly a to bez náhrady.

Elvíra Jeronimová
manažerka TJ TB z.s.

Petr Kovařík
ředitel TJ TB z.s.

V Brně dne 1. března 2016

NÁVŠTĚVNÍ ŘÁD

gymnastického sálu v areálu TJ TESLA BRNO z.s.

Návštěvní řád gymnastického sálu je určen pro veškerou sportovní, společenskou činnost a je tělovýchovnou jednotou TESLA BRNO z.s. (dále jen TJ TB) vydán pro všechny uživatele a zveřejněn za účelem ochrany majetku a osob působících v tomto tělovýchovném zařízení.

Návštěvní řád zahrnuje prostory šaten, gymnastického sálu a sociálních zařízení.

S ohledem na instalaci celoplošných zrcadel na jedné ze stěn gymnastického sálu je nutné vytvářet takové provozní a bezpečnostní opatření, aby nedošlo k jejich poškození a následujícím opravám, které by omezily sportovní činnost a konání akcí.

Návštěvní řád gymnastického sálu je závazný pro všechny sportovní oddíly TJ TB, školy, nájemce, zaměstnance TJ TB a ostatní smluvní uživatele a zahrnuje následující opatření:

1. Vstup do prostoru gymnastického sálu je veden přes tři samostatné šatny s označením, které jsou zabezpečeny bezpečnostními zámky zabraňující vstupu cizím nepovolaným osobám tak, aby nedošlo k případným ztrátám na majetku TJ TB, rovněž tak ostatních uživatelů gymnastického sálu. Vstup do gymnastického sálu přes hlavní vchod je povolen za dohledu provozní asistentky TJ TB, nebo ve výjimečných případech (stěhování, společenská nebo prodejní akce).
2. Činnost, pobyt v gymnastickém sále a v ostatních příslušných prostorách bez trenéra, cvičitele, pedagogického dozoru, vedoucího akce **NENÍ DOVOLEN !!!**
3. Trenér cvičitel, pedagogický vedoucí, vedoucí akce (dále jen vedoucí), je zodpovědný za vlastní činnost v prostoru gymnastického sálu, včetně přilehlých prostor gymnastického sálu a je zejména povinen:
 - a) oznámit svoji činnost provozní asistentce TJ TB, která provede otevření prostoru šaten, případně hl. vchodu gymnastického sálu.
 - b) být předem vždy v šatnovém prostoru před příchodem hráčů, svěřenců, žáků, apod.
 - c) dbát, aby všichni přítomní uživatelé (šatny, gymnast. sálu) provedli převlečení do sportovního úboru, dresu a zásadně provedli přezutí do sportovní obuvi s podešví nepoškozující povrch podlahy gymnastického sálu. Výjimkou jsou společenské akce, nebo celodenní akce nespportovního charakteru, smluvně uzavírané. (konference, předváděcí akce apod.)
 - d) před vlastní činností uzavřít dislokovaný prostor šatny bezpečnostním zámekem.
 - e) po ukončení dislokované tréninkové jednotky (hodiny) zkontrolovat prostor (zapomenuté věci) a odejít z prostoru šatny jako poslední.
 - f) oznámit ukončení činnosti provozní asistentce, popřípadě ihned nahlásit závady, které vznikly při tréninkové hodině.
 - g) zapínat a vypínat osvětlení a vzduchotechniku v případě potřeby. Vypínače vzduchotechniky jsou umístěny v chodbách šaten.
4. V gymnastickém sále:
 - a) není dovoleno bez souhlasu manažerky TJ TB nebo provozní asistentky sportovního areálu, samostatně instalovat sportovní či jiné zařízení např. reklamy , které nesouvisí s přímou sportovní, tělovýchovnou činností.
 - b) sportovní pomůcky umístěné v prostoru gymnastického sálu, nebo cvičební nářadí uložené na balkoně gymnastického sálu, mohou instalovat, nebo přemísťovat v průběhu tréninku, vyuč. hodiny vždy dvě osoby za dozoru trenéra, cvičitele, pedagoga, který je za tuto činnost odpovědný.
 - c) z důvodu poškození a znečištění podlahy v průběhu sportovní akce, pravidelných tréninků či cvičení není dovoleno všem osobám přecházet z prostoru gymnastického sálu

do venkovních prostor a zpět ! Osoba, jenž opouští prostor gymnastického sálu je povinna provést přezutí do venkovní obuvi a při návratu zpět do gymnast. sálu provést přezutí do sportovní obuvi v šatně gymnastického sálu.

- d) v průběhu sportovní akce, pravidelných tréninků či cvičení je zakázána jakákoliv konzumace potravin a nápojů na ploše gymnastického sálu a distribuce a podávání alkoholu. Netýká se jednorázových společenských akcí, po nichž je nájemce povinen zajistit úklid pronajatých prostor. Přísný zákaz kouření !!
- e) Každý návštěvník gymnastického sálu a přilehlých prostor je povinen dodržovat vnitřní předpisy pronajímatele pro oblast BOZP a PO. Přísný zákaz manipulace s otevřeným ohněm, zejména zapalování svíček při meditačních cvičeních jógy, nebo zapalování ohňostrojí při oslavách.
- f) vzhledem k umístění celoplošných zrcadel na jedné ze stěn je v gymnastickém sále zakázáno hrát míčové hry, zejména fotbal. Taktéž je zakázáno provozovat takové sporty, jenž by svým charakterem mohli ohrozit rozbití zrcadel.
- g) oddíl moderní gymnastiky TJ TB po každém tréninku, závodech provede okamžitě setření podlahy za účelem odstranění nečistot z gymnastických koberců. Koberce musí být řádně smotány a umístěny do určitého prostoru. Zodpovídají trenérky a činovnice oddílů MG.

5. Při sportovních utkáních, závodech i jednorázových sportovních akcích musí být navíc respektovány následující opatření:

- a) cvičební nářadí, step-lavice, rotopedy, stoly rozhodčích, židle, stupně vítězů, mantinely, atd. musí být opatřeny proti poškození podlahy, na základě konzultace s manažerkou TJ TB dle předem schváleného plánu na ochranných kobercích. Zodpovídají organizátoři !
- b) není dovoleno na podlahu samostatně vyznačovat jakékoliv značení. Za tímto účelem jsou dodány speciální pásky, nebo je možné ohraničení realizovat prostřednictvím firmy EKO STAP BRNO spol. s r.o.
- c) v případě přecházení sportovců ze šaten gymnastického sálu do komunikačních prostorů sport. areálu (bufet, automaty, šatny v jiném podlaží), se musí přezouvat do obuvi pro běžné nošení mimo sportovní areál TJ TB.
- d) před zahájením akce, závodů, soustředění, turnajů apod. jsou povinni pořadatelé , (vedoucí akce) provést s provozními asistentkami TJ TB důslednou kontrolu stavu celého gymnastického sálu, zvláště pak povrchu plochy a v pořádku ji opět po akci předat
- e) na jakékoliv poškození, či nedostatky musí organizátoři, vedoucí akcí upozornit provozní asistentky TJ TB, včetně zápisu.
- f) organizátoři jsou povinni seznámit účastníky akcí s tímto „Návštěvním řádem gymnastického sálu TJ TESLA BRNO“.

6. Všichni uživatelé gymnastického sálu v areálu TJ TB byli seznámeni s touto provozní směrnicí, která jim byla dodána písemně, prostřednictvím oddílu TJ, jako příloha smlouvy o nájmu, veřejnou informací. Tento návštěvní řád je umístěn v prostoru šaten gymnastického sálu, aby každý návštěvník měl možnost seznámit se s jeho zněním.

7. Kontrolou dodržování tohoto „Návštěvního řádu gymnastického sálu v areálu TJ TESLA BRNO“ jsou oprávněni všichni zaměstnanci TJ, členové SR a DK TJ TB.

8. Nerespektování tohoto Návštěvního řádu bude TJ TB postihovat v rozsahu prokázané vzniklé škody finančním postihem. Porušení tohoto Návštěvního řádu může vést k finanční pokutě, nebo vypovězení smlouvy o pronájmu gymnastického sálu a to bez náhrady.

Elvíra Jeronimová
manažerka TJ TESLA BRNO z.s.

Petr Kovařík
ředitel TJ TESLA BRNO z.s.

V Brně dne 1. 1. 2017