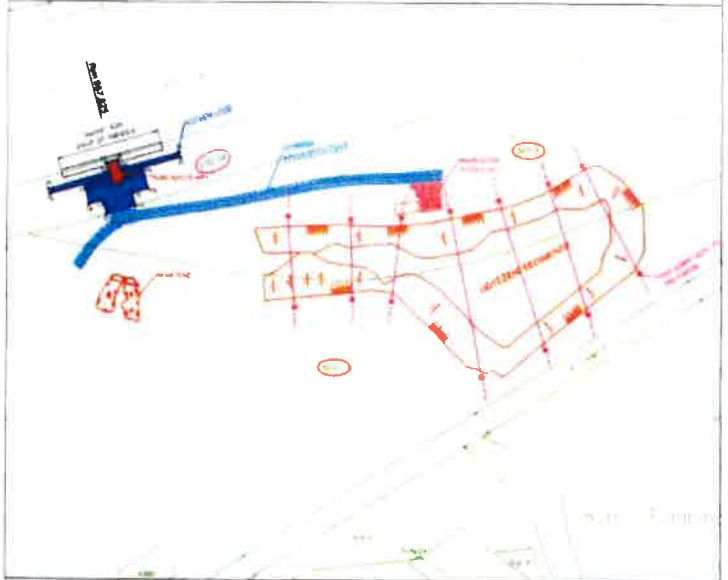


C.2 - KATASTRÁLNÍ SITUACE M 1:500

SITUACE - ULOŽENÍ SEDIMENTU



SITUACE V LOKALITĚ VODNÍ PLOCHY ČIČÁK - ODTĚŽENÍ SEDIMENTU TUNĚ NAKLÁDACÍ MÍSTO



Dobový zábor p.p.f. 2781/17 k.ú. Pardubice

Vrch	h	x	y
1	1 000 049 32	646 931 16	
2	1 000 033 83	646 908 87	
3	1 000 030 44	646 926 52	
4	1 000 028 09	646 904 21	
5	1 000 032 48	646 953 26	
6	1 000 026 26	646 881 10	
7	1 000 028 18	646 880 56	
8	1 000 030 30	646 894 85	
9	1 000 028 82	646 892 86	
10	1 000 041 83	646 888 86	
11	1 000 048 42	646 897 89	
12	1 000 049 87	646 828 72	
13	1 000 044 86	646 918 06	
14	1 000 048 04	646 918 42	
15	1 000 028 42	646 917 30	
16	1 000 042 24	646 903 82	

Dobový zábor p.p.f. 2781/13 k.ú. Pardubice

Vrch	h	x	y
21	1 000 078 31	644 244 26	
22	1 000 070 24	644 243 91	
23	1 000 063 17	644 253 66	
24	1 000 067 13	644 251 26	
25	1 000 051 26	644 256 33	
26	1 000 087 81	644 270 87	
27	1 000 064 30	644 252 91	
28	1 000 062 78	644 256 45	

Plozky uložené 18726 sedimentu a vstřískou tuně

k.ú. Pardubice [717657] - 503/8, 503/7

Plozky, na které bude uloženo odštěpený sediment

k.ú. Pardubice [717657] - 988/12

Plozky určené dopravou sedimentu a staveními plochami

k.ú. Pardubice [717657] - 503/7, 503/8, 2783/56, 2781/1, 1023/38, 1023/41, 1023/47, 1023/49, 277/92, 2714/1, 988/12

doprava trasa loží

2783/57, 2781/13, 888/1, 2781/1

Dobový zábor pozemků Fluvodi Lake s.p. k.ú. Pardubice [717657]

2783/56 - dobový zábor 369 m²

2781/1 - dobový zábor 318 m²



PROJEKTANT	Stavoprojekt Pardubice - Pardubická ul. 1, Pardubice 532 01
OBJEKTOVÝ PRŮBĚH	Pardubice
STAVBA	ODBAHNĚNÍ VODNÍ PLOCHY ČIČÁKU V PARKU NA ŠPIČCI
OBECNOST	KATASTRÁLNÍ SITUACE
ČÍSLO	1/88
STAVBA	C2

Informace o pozemku

Parcelní číslo:	2783/58
Obec:	Pardubice [555134]
Katastrální území:	Pardubice [717657]
Číslo LV:	1045
Výměra [m ²]:	43801
Typ parcely:	Parcela katastru nemovitostí
Mapový list:	
Určení výměry:	Graficky nebo v digitalizované mapě
Způsob využití:	neplošná půda
Druh pozemku:	ostatní plocha



Vlastníci, jiní oprávnění

Vlastnické právo	Podíl
Česká republika	
Právo hospodařit s majetkem státu	Podíl
Povodí Labe, státní podnik, Víta Nejedlého 951/8, Slezské Předměstí, 50003 Hradec Králové	

Způsob ochrany nemovitosti

Nejsou evidovány žádné způsoby ochrany.

Seznam BPEJ

Parcela nemá evidované BPEJ.

Omezení vlastnického práva

Typ
Předkupní právo podle § 101 zákona č. 183/2006 Sb.
Věcné břemeno (podle listiny)

Jiné zápisy

Typ
Změna výměr obnovou operátu
Změna číslování parcel

☞ Řízení, v rámci kterých byl k nemovitosti zapsán cenový údaj

Nemovitost je v územním obvodu, kde státní správu katastru nemovitostí ČR vykonává [Katastrální úřad pro Pardubický kraj, Katastrální pracoviště Pardubice](#)

Informace o pozemku

Parcelní číslo:	2781/1
Obec:	Pardubice [555134]
Katastrální území:	Pardubice [717657]
Číslo LV:	1045
Výměra [m ²]:	41027
Typ parcely:	Parcela katastru nemovitostí
Mapový list:	
Určení výměry:	Graficky nebo v digitalizované mapě
Způsob využití:	koryto vodního toku přirozené nebo upravené
Druh pozemku:	vodní plocha



Vlastníci, jiní oprávnění

Vlastnické právo	Podíl
Česká republika	
Právo hospodařit s majetkem státu	Podíl
Povodí Labe, státní podnik, Víta Nejedlého 951/8, Slezské Předměstí, 50003 Hradec Králové	

Způsob ochrany nemovitosti

Nejsou evidovány žádné způsoby ochrany.

Seznam BPEJ

Parcela nemá evidované BPEJ.

Omezení vlastnického práva

Nejsou evidována žádná omezení.

Jiné zápisy

Typ
Změna výměr obnovou operátu
Změna číslování parcel

☛ Řízení, v rámci kterých byl k nemovitosti zapsán cenový údaj

Nemovitost je v územním obvodu, kde státní správu katastru nemovitostí ČR vykonává [Katastrální úřad pro Pardubický kraj, Katastrální pracoviště Pardubice](#)

Zobrazené údaje mají informativní charakter. Platnost dat k 07.07.2021 09:00.

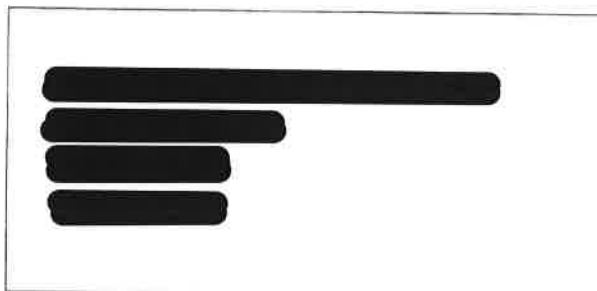


Povodí Labe, státní podnik

Víta Nejedlého 951/8, Slezské Předměstí, 500 03 Hradec Králové

-2. 03. 2021
075/2021

TELEFON 495 088 111
E-MAIL labe@pla.cz
IČO 70890005
DIČ CZ70890005
IDDS dbyt8g2
Obchodní rejstřík vedený u KS v Hradci Králové,
oddíl A, vložka 9473



VÁŠ DOPIS ZNAČKY / ZE DNE

ČÍSLO JEDNACÍ
PLa/2020/057671

VYŘIZUJE/LINKA

HRADEC KRÁLOVÉ
26.2.2021



Odbahnění vodní plochy Čičáku v parku Na Špici

Obdrželi jsme Vaši žádost o stanovisko k dokumentaci pro výše uvedenou akci, kterou zpracovala firma [redacted] ve stupni pro společné územní a stavební řízení s datem 10/2020. Podle předložené dokumentace se jedná o odbahnění vodní plochy, která v minulosti bývala slepým ramenem řeky Labe. Vodní plocha je součástí územního systému ekologické stability, konkrétně lokálního biokoridoru LBC 8 – Soutok Čičák. Tento je vloženým prvkem do nadregionálního biokoridoru NRBK 72/8 – Labe. Vodní tok Labe (IDVT 10100002) je ve správě Povodí Labe, státní podnik. Současně jsou v rámci akce navržena opatření, která budou mít pozitivní vliv na celou lokalitu z hlediska biologického a ekologického. Součástí navržených opatření je výstavba 2 neprůtočných tůní, každá o ploše 75 m², a to v západní části vodní plochy, úprava sklonů svahů spodní plochy v místě těžby sedimentu a kácení břehových porostů, které zajistí prosvětlení vodní plochy. Objem sedimentu se odhaduje na 3 200 m³. Odtěžený sediment bude odvážen lodí na dočasnou deponii v areálu bývalých kasáren na p.p.č. 988/12 (k.ú. Pardubice) a následně využit investorem na úpravu zeleně k uložení na orné půdě na pozemcích města. Byl proveden rozbor sedimentu, z kterého bylo konstatováno, že sediment vyhovuje ve všech ukazatelích vyhláškám č. 294/2005 Sb. a č. 257/2009 Sb. Stavba je umístěna na pozemcích p.p.č. 503/8 a 503/7 v k.ú. Pardubice.

Z pozemku vodní plochy bude vytěžený sediment dopravován z provizorního přístaviště lodí 3 km proti proudu vodního toku Labe. Druhá část stavby je situována v prostoru vykládky z lodě na břehu řeky Labe v ř.km 970,900 a v prostoru bývalých kasáren, kde bude sediment dočasně deponován. Jedná se nezastavěnou část města. Poté bude sediment využíván na úpravu zeleně k uložení na orné půdě na pozemcích města.

V rámci přemístění materiálu je předpokládáno vybudování dočasného překladiště, které bude sloužit k předložení materiálu na plavidla. Technicky se jedná o umístění 6 ks štětovicových svařenců, které budou sloužit k opření a vyvážení plavidla a 4 ks štětovic k umístění nakládací rampy. Předpokládáme, že všechny štětovnice budou do břehu pouze zaraženy, tedy bez obetonování. Břeh je tvořen ochrannou hrází (DHM 9051002765).

Investorem akce bude: [redacted]

Stavba se nachází ve vodním útvaru číslo HSL_1180 - Labe od toku Chrudimka po tok Doubrava, na souřadnicích (S-JTSK) Y: 646689, X: 1060017.



PL0160530

K navrhovanému záměru vydáváme následující **stanovisko správce povodí**:

- a) **Z hlediska zájmů daných platným Národním plánem povodí Labe a Plánem dílčího povodí Horního a středního Labe (ustanovení § 24 až 26 vodního zákona)** je uvedený záměr možný, protože lze předpokládat, že záměrem nedojde ke zhoršení chemického stavu a ekologického stavu / potenciálu dotčených útvarů povrchových vod a chemického stavu a kvantitativního stavu útvarů podzemních vod, a že nebude znemožněno dosažení jejich dobrého stavu / potenciálu.

Z hlediska zájmů daných Plánem pro zvládnutí povodňových rizik v povodí Labe je uvedený záměr možný.

Toto hodnocení vychází z posouzení souladu daného záměru s výše uvedenými platnými dokumenty.

- b) **Z hlediska dalších zájmů sledovaných vodním zákonem a správou vodního toku Labe (IDVT 10100002)** souhlasíme s navrhovaným záměrem za předpokladu splnění následujících podmínek:

Ke stavbě obecně:

- Nádrž by měla být řešena v souladu s normami ČSN 75 2410 – Malé vodní nádrže, TNV 75 2401 – Vodní nádrže a zdrže, ČSN 75 2310 – Sypané hráze, TNV 75 2935 – Posuzování bezpečnosti vodních děl při povodni, TNV 75 2415 – Suché nádrže.
- Realizace tůň by měla být provedena dle Standardu péče o přírodu a krajinu SPPK B02001: 2014 Obnova a vytváření tůň.
- Odtěžením nánosů nesmí být narušena těsnost a stabilita vodní nádrže ani hrázového tělesa.
- Vzhledem k tomu, že v této fázi PD nebyly provedeny rozbory sedimentů a také není přesně určena lokalita pro konečné uložení vytěžených sedimentů ze zdrže vodní plochy, je nutné při konečném řešení respektovat zamezení skládkování tohoto materiálu v údolních nivách vodních toků a jejich záplavových územích. Pro ukládání sedimentů na zemědělských půdách je nutné vycházet ze zákona č. 257/2009 Sb., o použití sedimentů na zemědělské půdě.
- V případě, že k uvedenému vodnímu dílu není vydáno platné povolení k nakládání s vodami, případně dojde k jeho změně, je nutné toto zajistit současně s povolením uvedeného záměru dle § 8 zákona č. 254/2001 Sb., o vodách a o změně některých zákonů (vodní zákon), ve znění pozdějších předpisů.
- Pozemky ve správě Povodí Labe, státní podnik budou po provedení prací uvedeny do řádného stavu dle původních parametrů včetně případných škod na zařízení v majetku Povodí Labe, státní podnik a stav odsouhlasen zástupcem [redacted]
- Stavbou, ani provozem překladiště, nesmí dojít ke znečištění povrchových vod vodních toků či podzemních vod, a to únikem ropných látek z mechanizace nebo převážným sedimentem či jiným odpadem. Doporučujeme, aby mechanizace používaná při stavbě užívala ekologicky nezávadné pohonné hmoty a oleje, které jsou přírodou lehce odbouratelné.
- Zahájení a ukončení prací bude v předstihu oznámeno na naše [redacted]

Ke kácení:

- Kácení v místě vykládky sedimentu bude provedeno na pozemku p.p.č. 2781/1 v k.ú. Pardubice, který je v majetku státu s právem hospodaření pro Povodí Labe, státní podnik. Kácení bude provedeno investorem/zhotovitelem stavby a vytěžená dřevní hmota bude investorem/zhotovitelem stavby odkoupena. Finanční vyrovnání musí být řešeno před zahájením kácení.

- Ke kácení je nutné stanovisko MěÚ OŽP.
- Místo kácení musí být řádně zabezpečeno a označeno tak, aby nedošlo ke škodám na majetku a zdraví osob.
- V rámci kácení budou stromy a keře uříznuty na úroveň okolního terénu. Pařezy dřevin budou odstraněny nebo zatřeny proti obrůstání totálním herbicidním přípravkem povoleným a aktuálním Registru přípravků na ochranu rostlin.
- Při provádění stavebních prací a kácení vybraných dřevin je nutno chránit před poškozením ponechané stávající dřeviny na našich pozemcích dle normy ČSN 83 9061 – Technologie vegetačních úprav v krajině – Ochrana stromů, porostů a vegetačních ploch při stavebních pracích (2006) a Standardu péče o přírodu a krajinu A01 002:2017 Ochrana dřevin při stavební činnosti. V případě poškození stávajících dřevin požadujeme investorem/zhotovitelem provést náhradní výsadbu za zničené dřeviny nebo ošetřit koruny dřevin odborným řezem dle Standardu péče o přírodu a krajinu A02 002:2015 Řez stromů.
- Za vykácené dřeviny na pozemku p.č. 2781/1 v k.ú. Pardubice požadujeme investorem/zhotovitelem stavby provést náhradní výsadbu stromů a keřů včetně kvalitně provedené následné péče po dobu 5 let. Výsadba bude provedena v počtu 8 ks stromů a 5 ks keřů. Ze stromových druhů bude na výše jmenovaný pozemek vysázen – 4x dub letní (*Quercus robur*), 2x jilm vaz (*Ulmus laevis*) a 2 x lípa srdčitá (*Tilia cordata*). A z keřových druhů bude vysázena jedna skupina – 5x brslen evropský (*Euonymus europaeus*). Zástupce Povodí Labe, státní podnik bude o zahájení prací na náhradní výsadbě investorem/zhotovitelem informován min. 5. pracovních dnů předem. Konkrétní místa pro výsadbu budou předem v terénu se investorem/zhotovitelem a zástupcem PLa konzultována a odsouhlasena [REDAKCE].
- Pro výsadbu dřevin je nutné použít kvalitních sazenic nejlépe z domácí produkce splňující ukazatele dle ČSN 464902 Výpěstky okrasných dřevin – Společná a základní ustanovení o velikosti sazenic s obvodem kmínku stromů min. 8/10 cm. Sazenice stromů budou balované se zapěstovanou korunou ve výšce min. na průchozí profil (2,5 m) nebo jim bude korunka následně odborným řezem na průchozí profil zapěstována na náklady investora/zhotovitele. Sazenice keřů budou kontejnerované o velikosti min. 60 – 100 cm.
- Při výsadbě a údržbě dřevin bude dodržována ČSN 83 9021 Technologie vegetačních úprav v krajině – Rostliny a jejich výsadba, Standardy péče o přírodu a krajinu A02 001:2013 Výsadba stromů a A02 003:2014 Výsadby a řez keřů a lián. Úprava korun mladých stromů bude ošetřena dle Standardu péče o přírodu a krajinu A02 002:2015 Řez stromů – zejména se jedná o výchovný řez.
- Kvalita následná 5-leté péče bude pravidelně jednou ročně v terénu kontrolována zástupcem PLa a investorem/zhotovitelem a o zjištěném stavu dřevin bude proveden zápis. V případě úhynu některé dřeviny, bude zhotovitelem ve vhodném termínu provedena její náhrada za novou sazenici v odpovídající velikosti ostatních vysazených dřevin. U doplněné dřeviny bude také zajištěna zhotovitelem následná péče.
- Po uplynutí nařízené a řádně provedené následné péči bude výsadba, která bude v souladu s ust. § 1088 odst. 1 zákon č. 89/2012 Sb., ve znění pozdějších předpisů náležet vlastníku pozemku, protokolárně předána státnímu podniku Povodí Labe [REDAKCE].

Vývaziště na Labi

- V místě uvažované nákladky sedimentu na levém břehu Labe v ř.km 967,825 se nachází dvě měřící sondy hydrologické stanice, během výstavby a provozu nesmí dojít k jejich poškození.
- V případě dotčení úpravy koryta toku tuto požadujeme uvést do původního stavu.
- Vybudováním dočasného kotviště s nakládací rampou a během nákladky sedimentu na levém břehu Labe dojde ke kolizi se zemní ochrannou hrází. Zásah do tělesa hráze nesmí ohrožovat stabilitu hráze. V průběhu stavby nesmí dojít k poškození hráze,

ke snížení nivelety koruny hráze, nesmí dojít k omezení její ochranné funkce. Pokud by však došlo k takovému negativnímu zásahu, který by ohrozil funkci ochranné hráze, budeme požadovat po zhotoviteli uvedení do původního (funkčního) stavu.

- Upozorňujeme, že v projektové dokumentaci není řešen způsob vyvážání plavidla.
- Požadujeme předložit k vyjádření postup beranění štětovic a přístup stavební techniky pro beranění.
- Pro vývaziště bude vypracován povodňový plán, který bude v souladu s povodňovým plánem města Pardubice.
- Při vodním stavu, za kterého je na příslušném úseku vodní cesty ohrožena bezpečnost plavby, a při jeho stoupající tendenci, musí být plovoucí zařízení vymístěno a uloženo mimo aktivní zónu záplavového území nebo do ochranného stání.
- O případných změnách ve využití, vybavení či zařízení překladiště je provozovatel povinen neprodleně informovat správce vodní cesty.
- V případě, že bude stavba překladiště zasahovat do plavební dráhy, bude provozovatelem osazeno plovoucí značení (bójky), které bude schváleno státní plavební správou.
- Před a po ukončení překladní činnosti zhotovitel provede kontrolu dna Labe a provede odstranění případných sedimentů.
- Před zahájením realizace nám bude předložen harmonogram plánovaných proplavení PK Pardubice.
- K umístění překladiště je (dle § 5a a §8 zákona č. 114/1995 Sb., o vnitrozemské plavbě) nezbytný souhlas plavebního úřadu Státní plavební správa Praha).

c) **Z hlediska majetkoprávních vztahů** sdělujeme, že se navržený záměr dopravy sedimentu dotýká majetku státu (p.p.č. 2783/57, 2783/58, 2781/1 a 2779/2 v k.ú. Pardubice), k němuž vykonává právo vlastníka Povodí Labe, státní podnik, a z tohoto důvodu bude účastníkem případných správních řízení, vedených k tomuto záměru podle vodního nebo stavebního zákona. Podmínkou pro udělení souhlasu vlastníka pozemku či stavby se stavebním záměrem, v souladu s ustanovením §184a zákona č. 183/2006 Sb., o územním plánování a stavebním řádu, ve znění pozdějších předpisů, je majetkoprávní vypořádání záměrem (stavbou, činností) dotčeného majetku státu.

Ve věci uzavření nájemní smlouvy pro provoz překladiště se formou žádosti (s uvedením čísla jednacího tohoto stanoviska) obraťte na Povodí Labe, státní podnik [redacted],

[redacted], přičemž Vaše žádost musí být doplněna o následující podklady:


- kontaktní údaje žadatele,
- identifikační údaje smluvní strany, případně zmocnění pro zastupující osobu,
- katastrální situační výkres z projektové dokumentace se zákresem dočasného záboru pozemků, včetně vyčíslení těchto záborů,
- geometrický plán pro vymezení rozsahu nájemní smlouvy k částem pozemků (min. 2x originál), včetně vyčíslení plochy pro účely nájmu.

Podmínky udělení souhlasu vlastníka pozemků se stavebními záměry cizích stavebníků realizovaných na určeném majetku (pozemcích nebo stavbách) Povodí Labe, státní podnik (dle §184a stavebního zákona) v návaznosti na nezbytné majetkoprávní vypořádání jsou popsány na stránkách www.pla.cz (informace pro žadatele).

Upozorňujeme Vás na skutečnost, že Povodí Labe, státní podnik nenese odpovědnost za případné škody vzniklé průchodem velkých vod.

Toto stanovisko, které je podkladem pro vydání rozhodnutí nebo jiného opatření vodoprávního nebo jiného správního úřadu, nebo samosprávného orgánu, platí **2 roky** od data jeho vydání, pokud v této

době nebylo využito pro vydání platného rozhodnutí nebo jiného opatření správními nebo samosprávnými orgány.



vedoucí odboru
péče o vodní zdroje

Příloha

1x PD

1x CD

Na vědomí

PL – Z2 

PL – Z3 

PL – TPC

PL – VHD



STÁTNÍ PLAVEBNÍ SPRÁVA - POBOČKA PRAHA

29. 04. 2021
129/2021

[REDACTED]

Váš dopis značky/ze dne
31.03.2021

Naše značka
1574/PH/21

Vyřizuje/linka

Listů
1

V Praze dne
28.04.2021

Věc:

Stanovisko k akci „Odbahnění vodní plochy Čičáku v parku na Špici“

Státní plavební správa jako dotčený orgán státní správy ve věcech vnitrozemské plavby ve smyslu § 39 a § 40 zákona č. 114/1995 Sb., o vnitrozemské plavbě, ve znění pozdějších předpisů posoudila akci ve věci „**Odbahnění vodní plochy Čičáku v parku na Špici**“ ze dne 31.03.2021.

Státní plavební správa sděluje, že k výše uvedené akci nemá z plavebního hlediska námitek za předpokladu, že bude min. 30 dnů před zahájením činnosti nakládky sedimentu na VC Labe v ř. km 967,825 a vykládky sedimentu na VC Labe v ř. km 970,9 předložen způsob provádění a časový harmonogram.



Digitálně podepsal

[REDACTED]
ředitel pobočky

Telefon: [REDACTED]

E-mail: [REDACTED]

IČ: 00003352 IDS: [REDACTED]



Datová schránka: [REDACTED]

Uživatel: [REDACTED]

Přijátá zpráva - Detail zprávy

Předmět: Stanovisko k akci „Odbahnění vodní plochy Čičáku v parku na Špici“
ID zprávy: 901520237
Typ zprávy: Přijátá datová zpráva
Stav zprávy: Doručená
Datum a čas: 29. 4. 2021 v 14:27:33

Odesílatel: Státní plavební správa - pobočka Praha (Státní plavební správa),
Jankovcova 4/1534, 17000 Praha, CZ
ID schránky: [REDACTED]
Typ schránky: Orgán veřejné moci
Odesílající osoba: Pověřená osoba

Zmocnění: Nežadáno
Naše čís. jednací: 1574/PH/21
Naše spisová zn.: Nežadáno
Vaše čís. jednací: Nežadáno
Vaše spisová zn.: Nežadáno
K rukám: Nežadáno
Do vlastních rukou: Ne
Zakázáno doručení fikcí: Ne

Přílohy:

stejnopis_1.pdf (622,3 kB)

Události zprávy:

- 29. 4. 2021 v 14:26:41** EV0: Datová zpráva byla podána.
29. 4. 2021 v 14:26:41 EV5: Datová zpráva byla dodána do datové schránky příjemce. Je-li příjemcem datové zprávy orgán veřejné moci vystupující v postavení orgánu veřejné moci, byla datová zpráva tímto okamžikem doručena.
29. 4. 2021 v 14:27:33 EV12: Přihlásila se pověřená osoba s právem přístupu ke zprávě ve smyslu § 8, odst. 6 zákona č. 300/2008 Sb., v platném znění. Datová zpráva je nyní doručena. Případné dřívější datum doručení fikcí nebo doručení dodáním do schránky orgánu veřejné moci není dotčeno.
-