

SMLOUVA O VÝPŮJČCE ČÁSTI POZEMKU

číslo 2022/03214

Město Moravské Budějovice

pod adresou:

Nám. Míru 31, 676 02 Moravské Budějovice

IČO:

00289931

zastoupeno:

Ing. Vlastimilem Bařinkou, starostou

bankovní spojení:

(dále jen „Půjčitel“)

a

Česká pošta, s.p.

se sídlem:

Politických vězňů 909/4, 225 99, Praha 1

IČO:

47114983

DIČ:

CZ47114983

zastoupen:

zapsán v obchodním rejstříku

Městského soudu v Praze, oddíl A, vložka 7565

bankovní spojení:

korespondenční adresa:

Česká pošta, s.p., specializovaný útvar provozní činnosti Morava,
Orlí 655/30, 663 00 Brno

(dále jen „Vypůjčitel“)

(dále také jednotlivě jako „Smluvní strana“ nebo společně jako „Smluvní strany“) uzavírají v souladu s ustanoveními § 2193 a násl. zákona č. 89/2012 Sb., občanský zákoník, ve znění pozdějších předpisů (dále jen „občanský zákoník“), tuto Smlouvu o výpůjčce části pozemků (dále jen „Smlouva“).

1. Předmět Smlouvy

- 1.1. Půjčitel prohlašuje, že je vlastníkem pozemku parc. č. 1682/6 a parc. č. 1727/3, oba v k.ú. Moravské Budějovice, obec Moravské Budějovice (dále jen „**Pozemky**“), jak je zapsáno v katastru nemovitostí vedeném Katastrálním úřadem pro Vysočinu, Katastrálním pracovištěm Moravské Budějovice, na listu vlastnictví č. 10001 pro k.ú. Moravské Budějovice.
 - 1.2. Půjčitel přenechává na základě této Smlouvy Vypůjčiteli do bezplatného užívání část pozemku parc. č. 1682/6 v k.ú. Moravské Budějovice o výměře 0,25 m² a část pozemku parc. č. 1727/3 v k.ú. Moravské Budějovice o výměře 0,25 m² (dále tyto vypůjčené části pozemků společně jako „**Předmět výpůjčky**“).
- Grafické znázornění umístění Předmětu výpůjčky tvoří přílohu č. 1 (2 listy) Smlouvy.
- 1.3. Půjčitel prohlašuje, že k okamžiku podpisu této Smlouvy je Předmět výpůjčky ve stavu způsobilém k řádnému užívání v souladu s účelem, ke kterému má sloužit, a nejsou mu známy žádné okolnosti svědčící o opaku. K fyzickému předání Předmětu výpůjčky dojde ke dni nabytí účinnosti této Smlouvy. O předání a převzetí Předmětu výpůjčky bude vyhotoven předávací protokol, který bude stvrzen podpisy obou Smluvních stran.
 - 1.4. Předmět výpůjčky bude užíván za účelem umístění 2 ks poštovních odkládacích schrán (na každé části jedné).

2. Práva a povinnosti Smluvních stran

- 2.1. Půjčitel se zavazuje:
 - a) zajistit řádný a nerušený výkon práv Vypůjčitele po celou dobu výpůjčky;
 - b) zajistit Vypůjčiteli nerušený přístup na/k Předmět výpůjčky;
 - c) udržovat Předmět výpůjčky v takovém stavu, aby bylo možno Předmět výpůjčky řádně užívat ke sjednanému účelu dle této Smlouvy.
- 2.2. Vypůjčitel se zavazuje:
 - a) užívat Předmět výpůjčky jako řádný hospodář;
 - b) nejpozději ke dni ukončení účinnosti této Smlouvy vrátit Předmět výpůjčky ve stavu v jakém jej od Půjčitele převzal, s přihlédnutím k obvyklému opotřebení;
 - c) odstranit na své náklady poštovní odkládací schránky nacházející se na Předmětu výpůjčky, případné jámy na Předmětu výpůjčky zasypat zeminou a srovnat s okolním pozemkem, a to ve lhůtě třiceti pracovních dnů od ukončení účinnosti Smlouvy.

3. Doba výpůjčky a ukončení výpůjčky

- 3.1. Výpůjčka se sjednává na dobu neurčitou.
- 3.2. Výpůjčka skončí:
 - a) písemnou dohodou Smluvních stran;

- b) písemnou výpovědí i bez uvedení důvodu s tím, že výpovědní doba v tomto případě činí 6 (šest) měsíců a začíná běžet první den měsíce následujícího po měsíci, v němž byla výpověď doručena druhé smluvní straně;
- c) z dalších důvodů výslovně uvedených v občanském zákoníku nebo v této Smlouvě.

4. Závěrečná ustanovení

- 4.1. Tato Smlouva se řídí a je vykládána v souladu s právním řádem České republiky.
- 4.2. Smluvní strany se dohodly, že na smluvní vztah uzavřený mezi nimi na základě této Smlouvy se neuplatní ustanovení § 1765, § 1766 a § 1899 odst. 2 občanského zákoníku do té míry, do které je možné aplikaci těchto ustanovení vyloučit dohodou Smluvních stran.
- 4.3. Tato Smlouva může být měněna pouze vzestupně očíslovanými písemnými dodatky ke Smlouvě podepsanými oběma Smluvními stranami, za předpokladu úplné a bezvýhradné shody na jejich obsahu, bez připuštění, byť nepatrných odchylek. Jakákoliv ústní ujednání o změnách této Smlouvy budou považována za právně neplatná a neúčinná. Písemná forma je vyžadována i pro dohodu o ukončení účinnosti této Smlouvy.
- 4.4. Podpisem této Smlouvy Půjčitel bere na vědomí, že Vypůjčitel bude podle platných předpisů vztahujících se k ochraně osobních údajů zpracovávat osobní údaje Půjčitele uvedené v této Smlouvě, případně veškeré další údaje poskytnuté Půjčiteli v souvislosti se smluvním vztahem založeným touto Smlouvou (dále jen „osobní údaje“), a to za účelem plnění předmětu této Smlouvy. Osobní údaje budou zpracovávány na základě právního titulu, kterým je plnění Smlouvy a pro který je jejich zpracování nezbytné. Vypůjčitel bude osobní údaje Půjčitele zpracovávat po dobu trvání účinnosti této Smlouvy, případně po skončení její účinnosti až do vypořádání veškerých vzájemných práv a povinností Smluvních stran vyplývajících z této Smlouvy, případně po dobu delší, je-li odůvodněna dle platných právních předpisů. Půjčitel je povinen informovat obdobně fyzické osoby, jejichž osobní údaje pro účely související s plněním této Smlouvy Vypůjčitel předává.
Půjčitel bere na vědomí, že další informace související se zpracováním jeho osobních údajů, včetně práv subjektu údajů, nalezne na webových stránkách Vypůjčitele <https://www.ceskaposta.cz/o-ceske-poste/ochrana-osobnich-udaju-gdpr>.
- 4.5. Půjčitel prohlašuje, že žádnou část obsahu této Smlouvy, včetně jejích příloh či jiných součástí, nepovažuje za své obchodní tajemství či důvěrné informace. Půjčitel bere na vědomí, že v souladu s právními předpisy může být vyžadováno zveřejnění této Smlouvy či budoucích dohod, které tuto Smlouvu případně budou měnit, nahrazovat či rušit (dále jen „budoucí dohody“), ve veřejně přístupném registru. Zveřejnění provede Půjčitel. Půjčitel je oprávněn před zveřejněním Smlouvy či budoucích dohod ve Smlouvě či budoucích dohodách znečitelnit informace, na něž se nevztahuje uveřejňovací povinnost podle příslušného právního předpisu. Půjčitel dále bere na vědomí, že v rámci hospodaření Vypůjčitele s majetkem České republiky může být obsah této Smlouvy či budoucích dohod v odůvodněných případech zpřístupněn třetím stranám.
- 4.6. Je-li jakékoliv ustanovení této Smlouvy zcela nebo zčásti neplatné, relativně neúčinné nebo nevynutitelné nebo se takovým stane, nebude to mít vliv na platnost a vynutitelnost jejích dalších ustanovení, lze-li toto ustanovení oddělit od této Smlouvy jako celku. Smluvní strany

vyvinou veškeré úsilí nahradit takové ustanovení novým, které bude svým obsahem a účinkem co nejvíce podobné neplatnému, relativně neúčinnému nebo nevynutitelnému ustanovení.

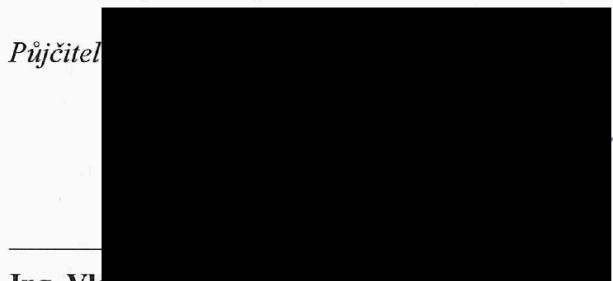
- 4.7. Tato Smlouva je vyhotovena ve 2 (slovy: dvou) stejnopisech s platností originálu, z nichž každá Smluvní strana obdrží po jednom stejnopisu.
- 4.8. Tato Smlouva je platná dnem podpisu oběma Smluvními stranami a nabývá účinnosti dnem jejího uveřejnění v registru smluv dle zákona č. 340/2015 Sb., o registru smluv.
- 4.9. Smluvní strany prohlašují, že tato Smlouva vyjadřuje jejich úplné a výlučné vzájemné ujednání týkající se daného předmětu této Smlouvy. Smluvní strany po přečtení této Smlouvy prohlašují, že byla uzavřena po vzájemném projednání, určitě a srozumitelně, na základě jejich pravé, vážně míněné a svobodné vůle. Na důkaz uvedených skutečností připojují podpisy svých oprávněných osob či zástupců.
- 4.10. Nedílnou součástí Smlouvy jsou následující přílohy:

Příloha č. 1 - Grafické znázornění umístění Předmětu výpůjčky

V Moravských Budějovicích dne:

11. 07. 2022

Půjčitel



Ing. Vlastimil Barinka

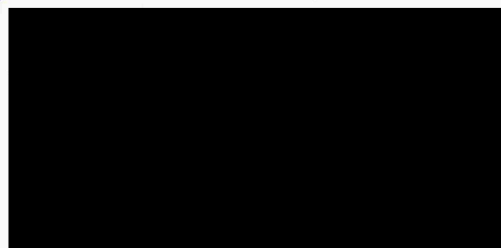
starosta

Město Moravské Budějovice

V Brně dne:

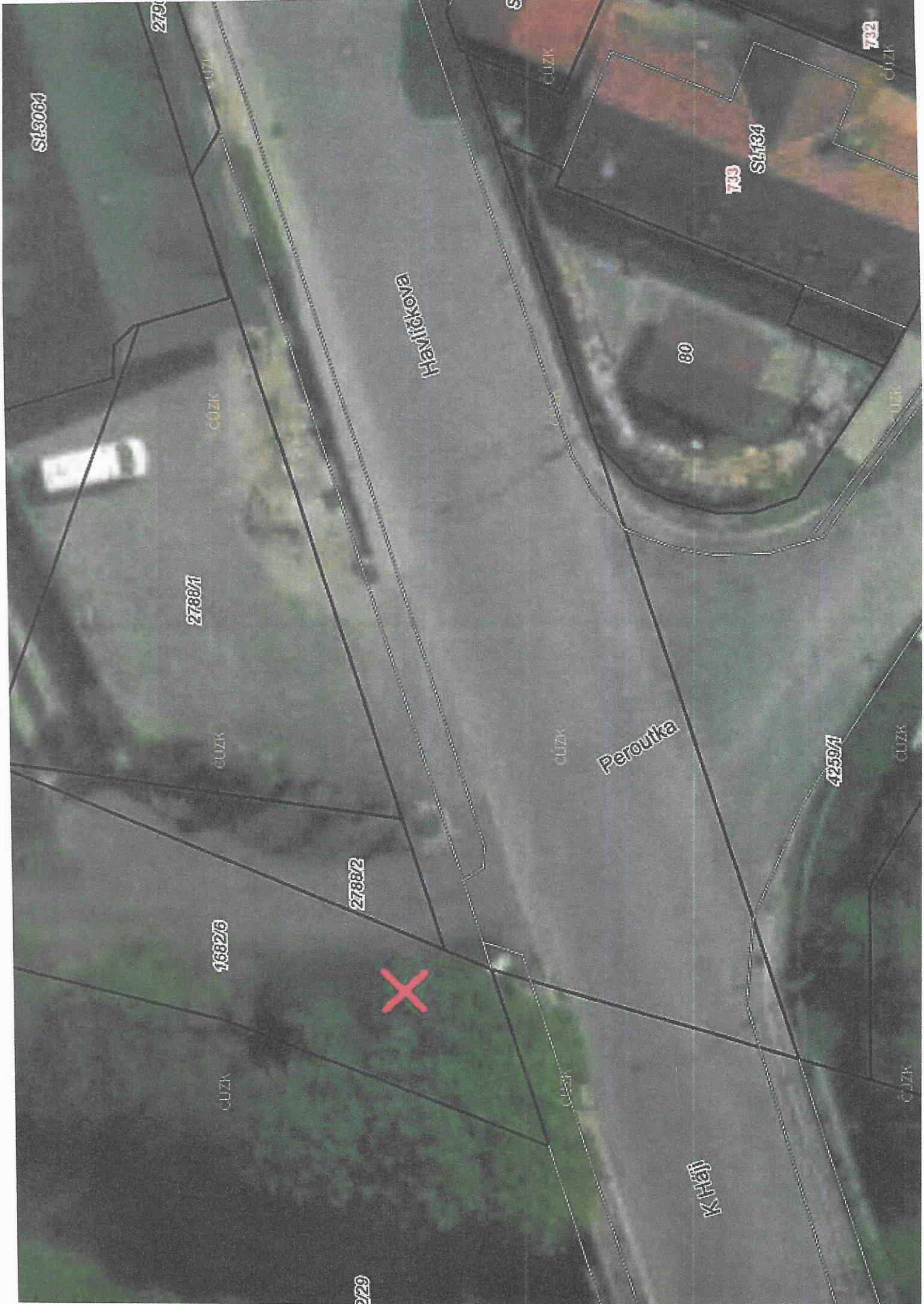
28.6.2022

Vypůjčitel:



Česká pošta, s.p.

Tato Smlouva byla schválena radou města Moravské Budějovice dne 20. 6. 2022, pod číslem usnesení RM-109/2022/8.



SL9006/1

279

2788/1

2788/2

1682/6

2788/2

279

Havlíčkova

Peroutka

K Háji

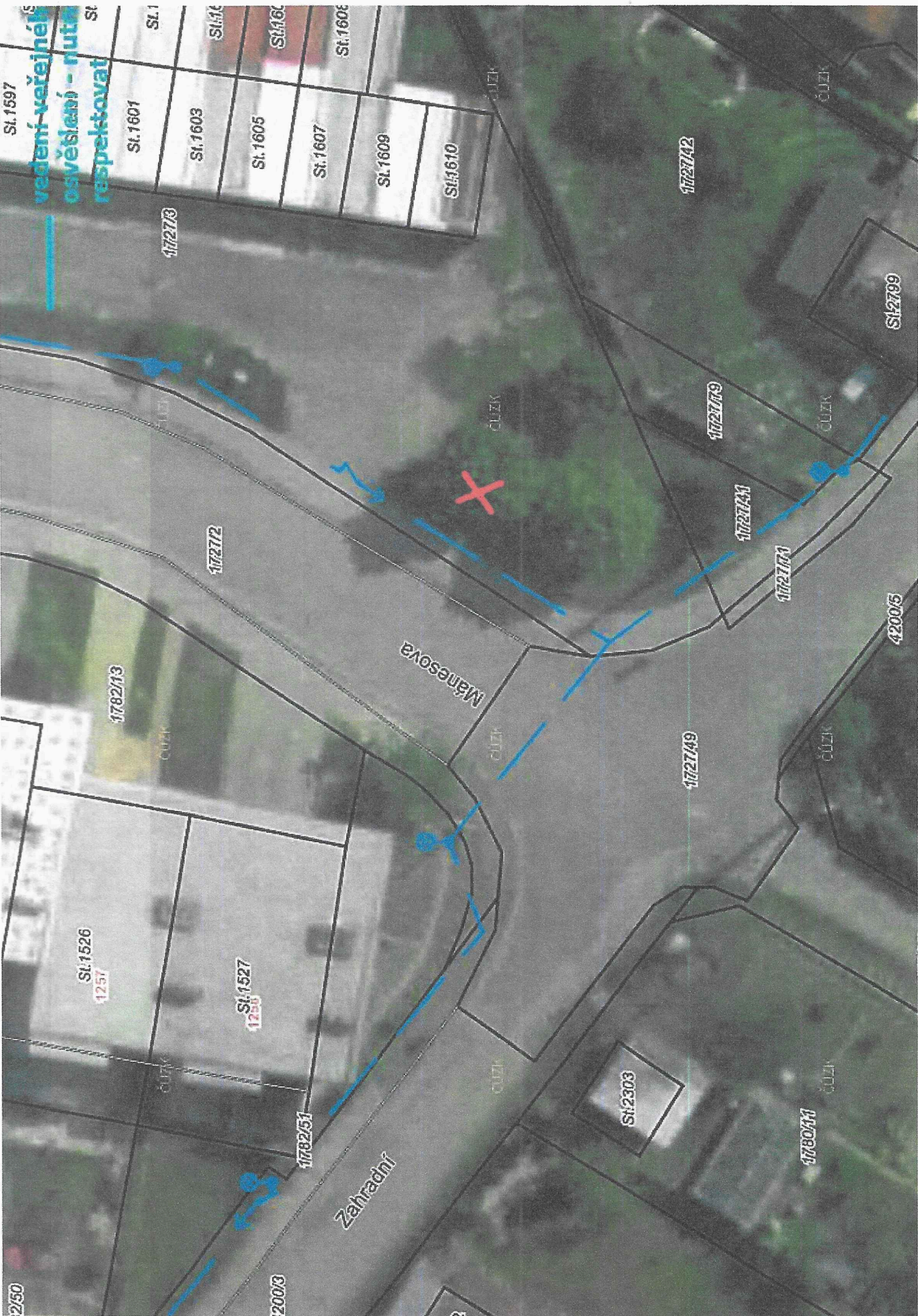
80

733 SL1134

732

4259/1

SL.1597
vedení veřejnék
osvětlení - nutn
respektovat



Mánesova

Zahradní

SL.1526
1257

SL.1527
1258

1782/51

St.2303

1780/11

1727/49

1727/79

1727/41

1727/71

1727/42

4200/5

SL.2799

1250

1200/3

2