



Kooperativa

VIENNA INSURANCE GROUP

Pojistná smlouva č.7721063403

Úsek pojištění hospodářských rizik

Kooperativa pojišťovna, a.s., Vienna Insurance Group

se sídlem Praha 8, Pobřežní 665/21, PSČ 186 00, Česká republika

IČO: 47116617

zapsaná v obchodním rejstříku u Městského soudu v Praze, sp. zn. B 1897

(dále jen „pojistitel“)

zastoupený na základě zmocnění níže podepsanými osobami

Pracoviště: Kooperativa pojišťovna, a.s., Vienna Insurance Group

a



Město Ústí nad Orlicí

se sídlem Sychrova 16, 562 01, Ústí nad Orlicí

IČO: 00279676

(dále jen „pojistník“)

Zastoupený Petrem Hájkem, starostou města

Korespondenční adresa pojistníka je totožná s výše uvedenou adresou pojistníka.

uzavírají

ve smyslu zákona č. 89/2012 Sb., občanského zákoníku, tuto pojistnou smlouvu, která spolu s pojistnými podmínkami pojistitele a přílohami, na které se tato pojistná smlouva odvolává, tvoří nedílný celek.

Tato pojistná smlouva byla sjednána prostřednictvím pojišťovacího makléře

Vedením a zpracováním pojistného zájmu pojistníka jsou pověřeni pojišťovací makléři RENOMIA, a. s., se sídlem Holandská 874/8, Štýřice, 639 00 Brno, IČO 48391301, zapsaný v obchodním rejstříku u Krajského soudu v Brně, sp. zn. B 3930, pobočka [redacted] kontaktní osoba: [redacted]

[redacted] a Seintillo s.r.o. se sídlem Tvardkova 1191, 562 01 Ústí nad Orlicí, IČO 25962001, zapsaný v obchodním rejstříku u Krajského soudu v Hradci Králové, sp. zn. C 177786, kontaktní osoba: Ing. Jana Strunová, jednatelka, [redacted] Obchodní styk, který se bude týkat této pojistné smlouvy, bude prováděn výhradně prostřednictvím těchto pojišťovacích makléřů, kteří jsou oprávněni přijímat rozhodnutí smluvních partnerů a dále jsou oprávněni řídit (vést) a zpracovávat jeho pojistné zájmy. (dále jen „pojišťovací makléř“)

Korespondenční adresa pojišťovacího makléře:

Korespondenční adresa pojišťovacího makléře je totožná s výše uvedenou adresou pojišťovacího makléře.

Článek I. Úvodní ustanovení

1. Pojištěným je pojistník.

Pojištěným je:

Jméno	IČO
Centrum sociální péče města Ústí nad Orlicí	70857156
Domov důchodců Ústí nad Orlicí	70857130
Dům dětí a mládeže DUHA	72554291
Kabelová televize Ústí nad Orlicí, spol. s r. o.	47471581
KLUBCENTRUM v Ústí nad Orlicí	00485195
Mateřská škola KLUBÍČKO Ústí nad Orlicí, Dělnická 67	75017318
Mateřská škola Lentilka, Ústí nad Orlicí, Heranova 1348	75017393
Mateřská škola U SKŘÍTKA JASÁNKA, Ústí nad Orlicí, Nerudova 136	75017555
Mateřská škola Ústí nad Orlicí Černovír 96	75017717
Mateřská škola Ústí nad Orlicí, Knapovec 8	75017636
Mateřská škola Ústí nad Orlicí, Na Výsluní 200	75017237
Mateřská škola Ústí nad Orlicí, Pod Lesem 290	75017474
Mateřská škola Ústí nad Orlicí, Sokolská 165	75018284
Město Ústí nad Orlicí	00279676
Městská knihovna Ústí nad Orlicí	68212691
Městské muzeum v Ústí nad Orlicí	00486329
Oblastní spolek ČČK Ústí nad Orlicí	00426261
Školní jídelna Ústí nad Orlicí, T. G. Masaryka 148	75018683
TEPVOS, spol. s r.o.	25945793
Základní škola Ústí nad Orlicí, Bratři Čapků 1332	75018446
Základní škola Ústí nad Orlicí, Komenského 11	75018365
Základní škola Ústí nad Orlicí, Školní 75	75018608
Základní škola Ústí nad Orlicí, Třebovská 147	75018527
Základní umělecká škola Jaroslava Kociána	72085142

2. K pojištění se vztahují: Všeobecné pojistné podmínky (dále jen „VPP“), Zvláštní pojistné podmínky (dále jen „ZPP“) a Dodatkové pojistné podmínky (dále jen „DPP“).

Všeobecné pojistné podmínky

VPP P-100/14 - pro pojištění majetku a odpovědnosti

Zvláštní pojistné podmínky

ZPP P-150/14 - pro živelní pojištění

ZPP P-200/14 - pro pojištění pro případ odcizení

ZPP P-250/14 - pro pojištění skla

ZPP P-300/14 - pro pojištění strojů

ZPP P-320/14 - pro pojištění elektronických zařízení

ZPP P-400/14 - pro pojištění pro případ přerušeni nebo omezení provozu

ZPP P-510/14 - pro pojištění odpovědnosti poskytovatele zdravotních služeb za újmu

ZPP P-600/14 - pro pojištění odpovědnosti za újmu

ZPP P-666/14 - pro pojištění odpovědnosti zastupitelů obce

ZPP P-695/14 - pro pojištění věcí během silniční dopravy

Dodatkové pojistné podmínky

DPP P-330/16 - pro pojištění pro případ strojního přerušeni provozu

DPP P-520/14 - pro pojištění hospodářských rizik, sestávající se z následujících doložek:

Živel

DZ101 - Lehké stavby, dřevostavby - Výluka (1401)

DZ106 - Zásoby a jejich uložení - Vymezení podmínek (1401)

DZ107 - Nové investice - Vymezení předmětu pojištění (1401)

- DZ112 - Fotovoltaická elektrárna - Výluka (1401)
- DZ113 - Atmosférické srážky - Rozšíření rozsahu pojištění (1401)
- DZ114 - Nepřímý úder blesku - Rozšíření rozsahu pojištění (1404)

Zabezpečení

- DOZ101 - Předepsané způsoby zabezpečení pojištěných věcí (netýká se finančních prostředků a cenných předmětů) (1612)
- DOZ102 - Předepsané způsoby zabezpečení finančních prostředků a cenných předmětů (1606)
- DOZ104 - Loupež přepravovaných peněz nebo cenin - Předepsané způsoby zabezpečení peněz a cenin přepravovaných osobou provádějící přepravu (1401)
- DOZ105 - Předepsané způsoby zabezpečení - Výklad pojmů (1401)
- DOZ109 - Předepsané způsoby zabezpečení pozemní technologie fotovoltaické elektrárny (FVE) proti krádeži s překonáním překážky, vandalismu a v uvedených případech proti loupeži (1606)

Stroje

- DST111 - Výměna agregátů, opravy vinutí - Vymezení pojistného plnění (1401)

Přerušeni nebo omezení provozu

- DPR109 - Krádež s překonáním překážky, loupež, vandalismus - Rozšíření rozsahu pojištění (1606)
- DPR110 - Živel - Rozšíření rozsahu pojištění (1401)

Odpovědnost za újmu

- DODP101 - Pojištění obecné odpovědnosti za újmu - Základní rozsah pojištění (1612)
- DODP103 - Cizí věci převzaté - Rozšíření rozsahu pojištění (1606)
- DODP104 - Cizí věci užívané - Rozšíření rozsahu pojištění (1401)
- DODP105 - Náklady zdravotní pojišťovny a regresy dávek nemocenského pojištění - Rozšíření rozsahu pojištění (1401)
- DODP106 - Křížová odpovědnost - Rozšíření rozsahu pojištění (1401)
- DODP107 - Pojištění odpovědnosti za újmu způsobenou vadou výrobku a vadou práce po předání - Základní rozsah pojištění (1401)
- DODP109 - Provoz pracovních strojů - Rozšíření rozsahu pojištění (1412)
- DODP110 - Peněžité náhrady nemajetkové újmy - ochrana osobnosti - Rozšíření rozsahu pojištění (1401)
- DODP112 - Čisté finanční škody - k pojištění obecné odpovědnosti za újmu a pojištění odpovědnosti za újmu způsobenou vadou výrobku a vadou práce po předání - Rozšíření rozsahu pojištění (1704)
- DODP115 - Výkon veřejné moci - Rozšíření rozsahu pojištění (1507)
- DODP116 - Obecní policie - Rozšíření rozsahu pojištění (1401)
- DODP117 - Výkon veřejné služby - Rozšíření rozsahu pojištění (1401)
- DODP118 - Poskytování sociálních služeb - Rozšíření rozsahu pojištění (1401)
- DODP126 - Ručení vlastníků pozemních komunikací za správce pozemní komunikace - Rozšíření rozsahu pojištění (1603)
- DODP127 - Věci odložené a vnesené - Rozšíření rozsahu pojištění (1603)
- DODP130 - Věci zaměstnanců - Rozšíření rozsahu pojištění (1603)

Obecné

- DOB101 - Elektronická rizika - Výluka (1401)
- DOB103 - Výklad pojmů pro účely pojistné smlouvy (1401)
- DOB104 - Demolice, suť - Rozšíření pojistného plnění (1401)
- DOB105 - Tíha sněhu, námraza - Vymezení podmínek (1401)
- DOB106 - Bonifikace - Vymezení podmínek (1401)
- DOB107 - Definice jedné pojistné události pro pojistná nebezpečí povodeň, záplava, vichřice, krupobití (1401)

Fotovoltaická elektrárna FVE

- DFVE101 - Přepětová ochrana technologického zařízení fotovoltaické elektrárny (FVE) - Vymezení podmínek (1401)
- DFVE102 - Certifikace technologického zařízení fotovoltaické elektrárny (FVE) - Vymezení předmětu pojištění (1401)
- DFVE103 - Certifikace technologického zařízení fotovoltaické elektrárny (FVE) - Vymezení věci sloužící provozu (1401)

Jiné

- DODC101 - Poškození vnějšího kontaktního zateplovacího systému (zateplení fasády) ptactvem, hmyzem a hlodavci - Rozšíření rozsahu pojištění (1401)

Článek II.**Druhy a způsoby pojištění, předměty a rozsah pojištění****1. Obecná ujednání pro pojištění majetku**

1.1. Pravidla pro stanovení výše pojistného plnění jsou podrobně upravena v pojistných podmínkách vztahujících se ke sjednanému pojištění a v dalších ustanoveních této pojistné smlouvy. Na stanovení výše pojistného plnění tedy může mít vliv např. stupeň opotřebení, provedení opravy či znovupořízení nebo způsob zabezpečení pojištěných věcí.

1.2. Pro pojištění majetku je místem pojištění

- A) území města Ústí nad Orlicí
- B) Česká Republika
- C) parcely č. 1164 a 1176 k.ú. Ústí nad Orlicí není-li dále uvedeno jinak.

2. Přehled sjednaných pojištění**2.1. Živelní pojištění**

Pojištění se sjednává pro předměty pojištění v rozsahu a na místech pojištění uvedených v následujících tabulkách:

2.1.1. Živelní pojištění

Místo pojištění: A) území města Ústí nad Orlicí						
Rozsah pojištění: sdružený živel						
Pojištění se řídí: VPP P-100/14, ZPP P-150/14 a doložkami DOB101, DOB103, DOB104, DOB105, DOB106, DOB107, DZ101, DZ106, DZ107, DZ112, DZ113, DZ114						
Poř. číslo	Předmět pojištění	Pojistná částka ¹⁰⁾ Kč	Spoluúčast ⁵⁾ Kč	Pojištění se sjednává na cenu ^{*)1)}	MRLP ³⁾ První riziko ²⁾ Kč	MRLP ³⁾ Kč
1.	soubor vlastních a cizích budov a ostatních staveb - ČOV (včetně elektroinstalací a strojních technologií) vč. mostů a mostků, oplocení, soch, pomníků, památníků, pamětních desek a obdobných předmětů, stavebních součástí, inženýrských sítí, veřejného osvětlení, světelné signalizace, zpevněných ploch, chodníků, komínů, stožárů, dopravního značení veřejných prostranství (např. Kociánka), pozemkových úprav, komunikací, kamerových systémů apod.	4 000 000 000	požární nebezpečí, náraz nebo pád, kouř, povodeň, záplava, zemětřesením 10 000; vichřiči nebo krupobitím, sesuvem, tíhou sněhu nebo námrazy, vodovodní nebezpečí 5 000	*)	nesjednává se	nesjednává se
2.	soubor vlastních a cizích movitých zařízení a vybavení - strojů, přístrojů, zařízení a ostatního inventáře, vč. DHIM, data a software pro mobilní navigační systém apod.	430 000 000	1 000	*)	nesjednává se	nesjednává se
3.	soubor zásob a cizích předmětů převzatých (cizí zásoby)	nesjednává se	1 000	*)	1 500 000	nesjednává se

4.	soubor věcí umělecké, historické nebo sběratelské hodnoty - soubor sbírkových předmětů vlastních a cizích vlastněných či spravovaných Městským muzeem Ústí nad Orlicí	nesjednává se	1 000	*)	13 000 000	nesjednává se
5.	vlastní věc umělecké, historické nebo sběratelské hodnoty - bronzová socha "Tichá Orlice"	625 000	1 000	*)	nesjednává se	nesjednává se
6.	vlastní movité zařízení a vybavení - podium umístěné na náměstí	800 000	1 000	*)	nesjednává se	nesjednává se
7.	dokumentace - soubor knih, CD disků a videokazet (knihovna)	nesjednává se	1 000	*)	2 500 000	nesjednává se
8.	soubor vlastních a cizích finančních prostředků (tuzemské i cizozemské státopky, bankovky a oběžné mince v hotovosti, cenné papíry a cennosti)	nesjednává se	1 000	*)	2 000 000	nesjednává se
9.	dokumentace -soubor písemností, plánů, obchodních knih, kartoték, výkresů, magnetických pásků a magnetických disků, ostatních nosičů dat a záznamů na nich	nesjednává se	1 000	*)	50 000	nesjednává se
10.	demolice, DOB104	nesjednává se	1 000	*)	50 000 000	nesjednává se

Poznámky: Ujednává se, že se ustanovení čl. 3 odst. 3) ZPP P-150/14 ruší a nově zní:

„Z pojištění nevzniká právo na plnění pojistitele za škody vzniklé na pojištěné věci během její přepravy jako nákladu.“

Předmětem pojištění pod poř. č. 2 jsou i mobilní elektronická zařízení.

Ujednává se, že pojištění se vztahuje i na pojistné události nastalé na území České republiky mimo místo pojištění s MRLP3) ve výši 5 000 000 Kč.

*) není-li uvedeno, sjednává se pojištění s pojistnou hodnotou uvedenou v příslušných pojistných podmínkách

2.1.2. Živelní pojištění

Místo pojištění: B) Česká Republika						
Rozsah pojištění: sdružený živel						
Pojištění se řídí: VPP P-100/14, ZPP P-150/14 a doložkami DOB101, DOB103 , DOB106, DOB107, DZ113, DZ114						
Poř. číslo	Předmět pojištění	Pojistná částka ¹⁰⁾ Kč	Spoluúčast ⁵⁾ Kč	Pojištění se sjednává na cenu ¹⁾	MRLP ³⁾ První riziko ²⁾ Kč	MRLP ³⁾ Kč
11.	vlastní ostatní stavba - výstavní a prezentační stánek, včetně příslušenství	258 400	1 000	*)	nesjednává se	nesjednává se
Poznámky: Ujednává se, že se ustanovení čl. 3 odst. 3) ZPP P-150/14 ruší a nově zní: „Z pojištění nevzniká právo na plnění pojistitele za škody vzniklé na pojištěné věci během její přepravy jako nákladu.“						

*) není-li uvedeno, sjednává se pojištění s pojistnou hodnotou uvedenou v příslušných pojistných podmínkách

2.1.3. Živelní pojištění - FVE

Místo pojištění: C) parcely č. 1164 a 1176 k.ú. Ústí nad Orlicí						
Rozsah pojištění: sdružený živel						
Pojištění se řídí: VPP P-100/14, ZPP P-150/14 a doložkami DOB101, DOB103, DOB104, DOB105, DOB106, DOB107, DZ101, DFVE101, DFVE102						
Poř. číslo	Předmět pojištění	Pojistná částka ¹⁰⁾ Kč	Spoluúčast ⁵⁾ Kč	Pojištění se sjednává na cenu ¹¹⁾	MRLP ³⁾ První riziko ²⁾ Kč	MRLP ³⁾ Kč
12.	soubor ostatních staveb - fotovoltaická elektrárna	63 000 000	10 000	*)	nesjednává se	nesjednává se
<p>Poznámky: Ujednává se, že se ustanovení čl. 3 odst. 3) ZPP P-150/14 ruší a nově zní: „Z pojištění nevzniká právo na plnění pojistitele za škody vzniklé na pojištěné věci během její přepravy jako nákladu.“ Odchylně od čl. 2 odst. 2) písm. e) ZPP P-150/14 se ujednává, že se pojištění vztahuje i pro případ poškození nebo zničení pojištěné fotovoltaické elektrárny tíhou sněhu nebo námrazy.</p>						

*) není-li uvedeno, sjednává se pojištění s pojistnou hodnotou uvedenou v příslušných pojistných podmínkách

2.2. Pojištění pro případ odcizení

Pojištění se sjednává pro předměty pojištění v rozsahu a na místech pojištění uvedených v následujících tabulkách:

2.2.1. Pojištění pro případ odcizení

Místo pojištění: A) území města Ústí nad Orlicí						
Rozsah pojištění: pojištění pro případ odcizení (s výjimkou loupeže přepravovaných peněz nebo cenin)						
Pojištění se řídí: VPP P-100/14, ZPP P-200/14 a doložkami DOB101, DOB103, DOB106, DOZ101, DOZ102, DOZ105, DODC101						
Poř. číslo	Předmět pojištění	Pojistná částka ¹⁰⁾ Kč	Spoluúčast ⁵⁾ Kč	Pojištění se sjednává na cenu ¹¹⁾	MRLP ³⁾ První riziko ²⁾ Kč	MRLP ³⁾ Kč
13.	soubor vlastních a cizích movitých zařízení a vybavení - strojů, přístrojů, zařízení a ostatního inventáře vč. DHIM, stavebních součástí, příslušenství nemovitostí, kamerových systémů, veřejného osvětlení, světelné signalizace, EZS, mechanických a zábranných systémů a schránek, vč. pomníků, památníků, soch, bronzové sochy „Tichá Orlice“, pamětních desek, knih, CD disků a videokazet, písemností, plánů, obchodních knih, kartoték, výkresů, magnetických pásků a magnetických disků, ostatních nosičů dat a záznamů na nich apod.	nesjednává se	1 000	*)	5 000 000	nesjednává se
14.	vlastní movité zařízení a vybavení - podium umístěné na náměstí	nesjednává se	1 000	*)	800 000	nesjednává se
15.	soubor věcí umělecké, historické nebo sběratelské hodnoty - soubor sbírkových předmětů vlastních a cizích vlastněných či spravovaných Městským muzeem Ústí nad Orlicí	nesjednává se	1 000	*)	500 000	nesjednává se

16.	soubor vlastních a cizích finančních prostředků (tuzemské i cizozemské státopvky, bankovky a oběžné mince v hotovosti, cenné papíry a cennosti)	nesjednává se	1 000	*)	2 000 000	nesjednává se
17.	soubor vlastních a cizích stavebních součástí a příslušenství budov nebo ostatních staveb včetně EZS, mechanické zábranné systémy a schránky	nesjednává se	1 000	*)	1 000 000	nesjednává se

*) není-li uvedeno, sjednává se pojištění s pojistnou hodnotou uvedenou v příslušných pojistných podmínkách

2.2.2. Pojištění pro případ odcizení - FVE

Místo pojištění: C) parcely č. 1164 a 1176 k.ú. Ústí nad Orlicí						
Rozsah pojištění: pojištění pro případ odcizení (s výjimkou loupeže přepravovaných peněz nebo cenin)						
Pojištění se řídí: VPP P-100/14, ZPP P-200/14 a doložkami DOB101, DOB103, DOB106, DOZ105, DOZ109, DFVE101, DFVE102						
Poř. číslo	Předmět pojištění	Pojistná částka ¹⁰⁾ Kč	Spoluúčast ⁵⁾ Kč	Pojištění se sjednává na cenu ^{*) 1)}	MRLP ³⁾ První riziko ²⁾ Kč	MRLP ³⁾ Kč
18.	soubor ostatních staveb - fotovoltaická elektrárna	63 000 000	10 000	*)	nesjednává se	nesjednává se
Poznámky:						

*) není-li uvedeno, sjednává se pojištění s pojistnou hodnotou uvedenou v příslušných pojistných podmínkách

2.2.3. Pojištění pro případ odcizení

Místo pojištění: B) Česká Republika						
Rozsah pojištění: pojištění pro případ odcizení (s výjimkou loupeže přepravovaných peněz nebo cenin)						
Pojištění se řídí: VPP P-100/14, ZPP P-200/14 a doložkami DOB101, DOB103, DOB106, DOZ105						
Poř. číslo	Předmět pojištění	Pojistná částka ¹⁰⁾ Kč	Spoluúčast ⁵⁾ Kč	Pojištění se sjednává na cenu ^{*) 1)}	MRLP ³⁾ První riziko ²⁾ Kč	MRLP ³⁾ Kč
19.	vlastní ostatní stavba - výstavní a prezentační stánek, včetně příslušenství	nesjednává se	1 000	*)	258 400	nesjednává se
Poznámky:						

*) není-li uvedeno, sjednává se pojištění s pojistnou hodnotou uvedenou v příslušných pojistných podmínkách

2.3. Pojištění pro případ vandalismu

Pojištění se sjednává pro předměty pojištění v rozsahu a na místech pojištění uvedených v následujících tabulkách:

2.3.1. Pojištění pro případ vandalismu

Místo pojištění: A) území města Ústí nad Orlicí						
Rozsah pojištění: pojištění pro případ vandalismu						
Pojištění se řídí: VPP P-100/14, ZPP P-200/14 a doložkami DOB101, DOB103, DOB106, DODC102						
Poř. číslo	Předmět pojištění	Pojistná částka ¹⁰⁾ Kč	Spoluúčast ⁵⁾ Kč	Pojištění se sjednává na cenu ^{*) 1)}	MRLP ³⁾ První riziko ²⁾ Kč	MRLP ³⁾ Kč
20.	soubor vlastních stavebních součástí a příslušenství budov nebo ostatních staveb	nesjednává se	1 000	*)	1 000 000	nesjednává se
21.	soubor věcí umělecké, historické nebo sběratelské hodnoty - soubor sbírkových předmětů vlastních a cizích vlastněných či spravovaných Městským muzeem Ústí nad Orlicí	nesjednává se	1 000	*)	500 000	nesjednává se

22.	soubor vlastních movitých zařízení a vybavení a cizích předmětů užívaných - soubor vlastních a cizích věcí movitých, strojů, přístrojů, zařízení a ostatního inventáře vč. DHIM, stavebních součástí, příslušenství nemovitostí, EZS, mechanických a zábranných systémů a schránek.	nesjednává se	1 000	*)	500 000	nesjednává se
23.	soubor věcí umělecké, historické nebo sběratelské hodnoty vč. pomníků, památníků, soch, bronzové sochy „Tichá Orlice“, pamětních desek a obdobných předmětů					
Poznámky: Pro škody způsobené úmyslným poškozením vnějšího obvodového pláště pojištěné budovy a ostatní stavby malbami, nástřiky nebo polepením se sjednává MRLP3) ve výši 50 000 Kč a spoluúčast pro každou pojistnou událost ve výši 1 000 Kč.						

*) není-li uvedeno, sjednává se pojištění s pojistnou hodnotou uvedenou v příslušných pojistných podmínkách

2.4. Pojištění pro případ odcizení – loupež přepravovaných peněz nebo cenin

Pojištění se sjednává pro předměty pojištění v rozsahu a na místech pojištění uvedených v následující tabulce:

2.4.1. Pojištění pro případ odcizení – loupež přepravovaných peněz nebo cenin

Místo pojištění: území České republiky						
Rozsah pojištění: pojištění pro případ odcizení – loupež přepravovaných peněz nebo cenin						
Pojištění se řídí: VPP P-100/14, ZPP P-200/14 a doložkami DOB101, DOB103, DOB106, DOZ104, DOZ105						
Poř. číslo	Předmět pojištění	Pojistná částka ¹⁰⁾ Kč	Spoluúčast ⁵⁾ Kč	Pojištění se sjednává na cenu ^{*)1)}	MRLP ³⁾ První riziko ²⁾ Kč	MRLP ³⁾ Kč
24.	peníze a ceniny přepravované pověřenou osobou	nesjednává se	1 000	*)	500 000	nesjednává se
Poznámky:						

*) není-li uvedeno, sjednává se pojištění s pojistnou hodnotou uvedenou v příslušných pojistných podmínkách

2.5. Pojištění skla

Pojištění se sjednává pro předměty pojištění v rozsahu a na místech pojištění uvedených v následující tabulce:

2.5.1. Pojištění skla

Místo pojištění: A) území města Ústí nad Orlicí						
Pojištění se řídí: VPP P-100/14, ZPP P-250/14 a doložkami DOB101, DOB103, DOB106						
Poř. číslo	Předmět pojištění	Pojistná částka ¹⁰⁾ Kč	Spoluúčast ⁵⁾ Kč	Pojištění se sjednává na cenu ^{*) 1)}	MRLP ³⁾ První riziko ²⁾ Kč	MRLP ³⁾ Kč
25.	soubor vlastních skel - jedná se o skla výlohová, skla vstupních dveří, či o skla speciální (např. zrcadla uvnitř budov)	nesjednává se	500	*)	200 000	nesjednává se
Poznámky:						

*) není-li uvedeno, sjednává se pojištění s pojistnou hodnotou uvedenou v příslušných pojistných podmínkách

2.6. Pojištění strojů - FVE

Pojištění se sjednává pro předměty pojištění v rozsahu a na místech pojištění uvedených v následujících tabulkách:

2.6.1. Pojištění strojů

Místo pojištění: C) parcely č. 1164 a 1176 k.ú. Ústí nad Orlicí					
Pojištění se řídí: VPP P-100/14, ZPP P-300/14 a doložkami DOB103, DST111, DOB106					
Poř. číslo	Předmět pojištění	Pojistná částka ¹⁰⁾ Kč	Spoluúčast ⁵⁾ Kč	Pojištění se sjednává na cenu ^{*) 1)}	MRLP ³⁾ Kč
26.	soubor ostatních staveb - fotovoltaická elektrárna	63 000 000	10 000	*)	nesjednává se
Poznámky:					

*) není-li uvedeno, sjednává se pojištění s pojistnou hodnotou uvedenou v příslušných pojistných podmínkách

2.6.2. Pojištění pro případ strojního přerušení provozu - FVE

Místo pojištění: C) parcely č. 1164 a 1176 k.ú. Ústí nad Orlicí					
Pojištění se řídí: VPP P-100/14, ZPP P-330/14 a doložkami DOB101, DOB103, DOB106, DFVE101					
Poř. číslo	Předmět pojištění / Rozsah pojištění	Pojistná částka ¹⁰⁾ Kč	Spoluúčast ⁵⁾ Kč	MRLPPR ¹¹⁾ Kč	Doba ručení ⁸⁾
27.	ušlý zisk a fixní náklady	7 000 000	2 dny	nesjednává se	6 měsíců

Poznámky:

Za věc sloužící provozu pojištěného se rozumí hmotná věc užívaná pojištěným (tj. zařízení FVE) k podnikatelské činnosti, která byla při sjednání pojištění v provozuschopném stavu a byla uvedena do provozu v souladu s platnými právními předpisy, požadavky výrobce a dále uvedenými převzatými evropskými normami včetně jejich budoucích změn a doplnění a byla zároveň pojištěna pojištěním strojů v rozsahu stejném nebo širším než v pojištění pro případ strojního přerušení provozu.

Pro fotovoltaické (FV) moduly pojištěné v rámci fotovoltaické elektrárny platí následující normy:

- pro FV moduly z krystalického křemíku ČSN EN 61215
- pro FV moduly tenkovrstvé ČSN EN 61646
- pro koncentrátoři FV modulů a sestav ČSN EN 62108

Povinností pojistníka nebo pojištěného je předložit k použitým (instalovaným) FV modulům (panelům) příslušnou certifikaci shody s výše uvedenými technickými normami.

V případě, že v technologii fotovoltaické elektrárny budou použity jiné FV moduly než jsou v této Doložce uvedeny, je povinností pojistníka nebo pojištěného předložit k těmto modulům příslušnou certifikaci shody s obdobným rozsahem a hodnotami dosahovaných parametrů jako u výše citovaných druhů FV modulů.

Odchylně od čl. 7 odst. 2) ZPP P-330/14 stanoví pojistník pojistnou částku tak, aby odpovídala maximální části pojistné hodnoty s ohledem na sjednanou dobu ručení požadovanou pojistníkem a možné okamžiky vzniku věcné škody.

2.7. Pojištění elektronických zařízení

Pojištění se sjednává pro předměty pojištění v rozsahu a na místech pojištění uvedených v následující tabulce:

2.7.1. Pojištění elektronických zařízení

Místo pojištění: A) území města Ústí nad Orlicí					
Pojištění se řídí: VPP P-100/14, ZPP P-320/14 a doložkou DOB103, DOB106					
Poř. číslo	Předmět pojištění	Pojistná částka ¹⁰⁾ Kč	Spoluúčast ⁵⁾ Kč	Pojištění se sjednává na cenu ^{*) 1)}	MRLP ³⁾ Kč
28.	soubor vlastních elektronických zařízení vč. příslušenství	nesjednává se	1 000	*)	10 000 000
Poznámky: Ujednává se, že se ustanovení čl. 3 odst. 2) písm. h) ZPP P-320/14 ruší a nově zní: „Z pojištění nevzniká právo na plnění pojistitele za škody vzniklé na pojištěném zařízení během jeho přepravy jako nákladu.“ 1. Ujednává se, že pojištění se vztahuje i na škodné události vzniklé na elektronickém zařízení starším 5 let. 2. Ve smyslu čl. 1 ZPP P-320/14 se pojištění vztahuje i na data a software pro mobilní navigační systém (MNS).					

*) není-li uvedeno, sjednává se pojištění s pojistnou hodnotou uvedenou v příslušných pojistných podmínkách

2.8. Pojištění věcí během silniční dopravy

Pojištění se sjednává pro předměty pojištění v rozsahu a na místech pojištění uvedených v následující tabulce:

2.8.1. Pojištění věcí během silniční dopravy

Územní platnost pojištění: Evropa				
Rozsah pojištění: poj. nebezpečí dle čl. 2 odst. 1) a 2) ZPP P-695/14				
Pojištění se řídí: VPP P-100/14, ZPP P-695/14 a doložkami DOB101, DOB103, DOB106, DOB107				
Poř. číslo	Předmět pojištění v rizikové skupině (RIZ)	Spoluúčast ⁵⁾ Kč	Pojištění se sjednává na cenu ^{*) 1)}	Limit pojistného plnění První riziko ²⁾ Kč
29.	RIZ 3 výstavní – prezentační stánek, včetně příslušenství, movité věci, zásoby	1 000	*)	500 000
Poznámky:				

*) není-li uvedeno, sjednává se pojištění s pojistnou hodnotou uvedenou v příslušných pojistných podmínkách

2.9. Pojištění pro případ přerušeni nebo omezení provozu - FVE

Pojištění se sjednává pro předměty pojištění v rozsahu a na místech pojištění uvedených v následující tabulce:

2.9.1. Pojištění pro případ přerušeni nebo omezení provozu

Místo pojištění: C) parcely č. 1164 a 1176 k.ú. Ústí nad Orlicí						
Pojištění se řídí: VPP P-100/14, ZPP P-400/14 a doložkami DOB101, DOB103, DOB106, DPR109, DPR110, DFVE101, DFVE103						
Poř. číslo	Předmět pojištění / Rozsah pojištění	Pojistná částka Kč	Spoluúčast ⁵⁾ Kč	Integrovaná časová franšíza ⁹⁾	MRLPPR ¹¹⁾ Kč	Doba ručení ⁸⁾
30.	ušlý zisk a fixní náklady	7 000 000	2 dny	nesjednává se	nesjednává se	6 měsíců
Poznámky: Odchylně od čl. 7 odst. 2) ZPP P-400/14 stanoví pojistník pojistnou částku tak, aby odpovídala maximální části pojistné hodnoty s ohledem na sjednanou dobu ručení požadovanou pojistníkem a možné okamžiky vzniku věcné škody. Odchylně od doložky DPR109, se pojištění přerušeni provozu nevztahuje na přerušeni provozu v důsledku vandalizmu.						

2.10. Pojištění odpovědnosti za újmu

Pojištění se sjednává v rozsahu a za podmínek uvedených v následujících tabulkách:

2.10.1. Pojištění odpovědnosti za újmu

Poř. číslo	Rozsah pojištění	Limit pojistného plnění ⁶⁾ Kč	Sublimit pojistného plnění ⁷⁾ Kč	Spoluúčast ⁵⁾ Kč	Územní platnost pojištění
31.	Pojištění obecné odpovědnosti za újmu a pojištění odpovědnosti za újmu, DODP101	50 000 000	nesjednává se	1 000; odpovědnost z provozu školského zařízení, školní jídelny 0	Česká republika
32.	Cizí věci převzaté - Rozšíření rozsahu pojištění, DODP103	nesjednává se	5 000 000	1 000	Česká republika
33.	Cizí věci užívané - Rozšíření rozsahu pojištění, DODP104				
34.	Náklady zdravotní pojišťovny a regresy dávek nemocenského pojištění - Rozšíření rozsahu pojištění, DODP105	nesjednává se	50 000 000	1 000	Česká republika
35.	Křížová odpovědnost - Rozšíření rozsahu pojištění, DODP106	nesjednává se	50 000 000	1 000	Česká republika
36.	Odpovědnost za újmu způsobenou vadou výrobku a vadou práce po předání - Základní rozsah pojištění, DODP107	nesjednává se	5 000 000	1 000	Česká republika
37.	Provoz pracovních strojů - Rozšíření rozsahu pojištění, DODP109	nesjednává se	500 000	1 000	Česká republika
38.	Peněžitá náhrada nemajetkové újmy - ochrana osobnosti - Rozšíření rozsahu pojištění, DODP110	nesjednává se	200 000	1 000	Česká republika
39.	Čisté finanční škody - k pojištění obecné odpovědnosti za újmu a pojištění odpovědnosti za újmu způsobenou vadou práce po předání - Rozšíření rozsahu pojištění, DODP112	nesjednává se	1 000 000	1 000	Česká republika
40.	Výkon veřejné moci - Rozšíření rozsahu pojištění, DODP115	nesjednává se	50 000 000	1 000	Česká republika

41.	Obecní policie - Rozšíření rozsahu pojištění, DODP116	nesjednává se	15 000 000	1 000	Česká republika
42.	Výkon veřejné služby - Rozšíření rozsahu pojištění, DODP117	nesjednává se	2 000 000	1 000	Česká republika
43.	Poskytování sociálních služeb - Rozšíření rozsahu pojištění, DODP118	nesjednává se	15 000 000	1 000	Česká republika
44.	Ručení vlastníků pozemních komunikací za správce pozemní komunikace, DODP126	nesjednává se	50 000 000	1 000	Česká republika
45.	Věci odložené a vnesené, DODP127 včetně věci žáků v šatnách	nesjednává se	15 000 000	0	Česká republika
46.	Věci zaměstnanců, DODP130	nesjednává se	1 000 000	500	Česká republika

Poznámky:

K pojištění pod pořadovým číslem 31. se ujednávají sublimity pojistného plnění⁷⁾:

- pro pojištění odpovědnosti za újmu v souvislosti s provozem sportovišť, bazénů, lyžařských vleků a dalších volnočasových aktivit - sublimit 15 000 000 Kč se spoluúčastí 1 000 Kč

- pro pojištění odpovědnosti za újmu v souvislosti s provozem kulturních zařízení - sublimit 15 000 000 Kč se spoluúčastí 1 000 Kč

- pro pojištění odpovědnosti za újmu v souvislosti se Zákonem č. 359/1999 Sb. o sociálně-právní ochraně dětí - sublimit 15 000 000 Kč se spoluúčastí 1 000 Kč

- pro pojištění odpovědnosti za újmu v souvislosti s právním předpisem stanovenou povinností nahradit újmu (škodu) způsobenou žákem, učněm, studentem pojištěného při jeho studiu nebo praxi nebo v přímé souvislosti s nimi u jiné právnické osoby nebo fyzické osoby této právnické nebo fyzické osobě, u níž se studium nebo praxe uskutečňovaly. Pro účely tohoto pojištění se student pojištěného při jeho studiu nebo praxi u jiné právnické osoby nebo fyzické osoby považuje za pojištěného.

Sublimit pojistného plnění činí: 5 000 000 Kč.

Spoluúčast činí: 0 Kč.

- pro pojištění odpovědnosti za újmu ve smyslu Zákona č. 372/2011 Sb. o zdravotních službách a podmínkách jejich poskytování ve smyslu pojištění dle ZPP P-510/14. Pojištění se nevztahuje na odpovědnost za újmu způsobenou činností pojištěného nebo jeho zaměstnanců, k níž nebyli odborně způsobilí. – sublimit 15 000 000 Kč se spoluúčastí 1 000 Kč

- Pojištění obecné odpovědnosti za újmu se rovněž vztahuje na povinnost pojištěného nahradit újmu způsobenou v souvislosti s činností jednotky sboru dobrovolných hasičů obce – pojistníka.

Sublimit pojistného plnění činí: 15 000 000 Kč.

Spoluúčast činí: 1 000 Kč.

Odchylně od čl. 2 odst. 4) písm. c) ZPP P-600/14 se pojištění vztahuje i na újmu, jejíž náhradu je pojištěný povinen poskytnout právnické osobě, se kterou je majetkově propojen, vyjma škod dle čl. 1. odst. 2) písm. c), odst. 3) písm. b), odst. 4) písm. b) ZPP P-600/14, čistých finančních škod a peněžité náhrady nemajetkové újmy.

Činností nebo vztahem podle čl. 1 odst. 1) ZPP P-600/14 jsou i činnosti nebo vztahy vyplývající z přeneseného výkonu státní správy a/nebo výkonu samosprávy pojištěného, coby územně samosprávného celku, podle příslušných právních předpisů.

Odchylně od čl. 5 odst. 2) až 4) ZPP P-600/14 je pojistitel povinen poskytnout pojistné plnění za předpokladu, že k usmrcení nebo ublížení na zdraví člověka, k poškození, zničení nebo ztrátě věci nebo k usmrcení, ztrátě nebo zranění zvířete došlo v době trvání pojištění.

Pro pojištění odpovědnosti za újmu způsobenou vadou výrobku a vadou práce po předání pod pořadovým číslem 36 se odchylně od čl. 5 odst. 2) až 4) ZPP P-600/14 je pojišťitel povinen poskytnout pojistné plnění za předpokladu, že jsou současně splněny následující podmínky:

a) příčina vzniku újmy, tj. porušení právní povinnosti nebo jiná právní skutečnost, v jejímž důsledku újma vznikla, nastala po retroaktivním datu, kterým je 1.1.2014,

resp. případně příčina vzniku újmy, tj. to že konkrétní výrobek, který způsobil újmu, byl pojištěným úplatně nebo bezúplatně předán za účelem distribuce nebo používání nebo k němu bylo pojištěným převedeno vlastnické právo, nastala po retroaktivním datu, kterým je 1.1.2014,

resp. případně příčina vzniku újmy, tj. vada vykonané práce, nastala po retroaktivním datu, kterým je 1.1.2014,

b) k usmrcení nebo ublížení na zdraví člověka, k poškození, zničení nebo ztrátě věci nebo k usmrcení, ztrátě nebo zranění zvířete došlo v době trvání pojištění.

Za okamžik ublížení na zdraví člověka se považuje:

a) v případě ublížení na zdraví úrazem okamžik, kdy došlo ke krátkodobému, náhlému a násilnému působení zevních sil nebo vlivů, které způsobily ublížení na zdraví,

b) v případě ublížení na zdraví jinak než úrazem okamžik, který je jako vznik tohoto ublížení na zdraví lékařsky doložen.

Za okamžik usmrcení člověka se považuje okamžik ublížení na zdraví člověka, v jehož důsledku došlo k jeho usmrcení.

Za okamžik zranění zvířete se považuje:

a) v případě zranění úrazem okamžik, kdy došlo ke krátkodobému, náhlému a násilnému působení zevních sil nebo vlivů, které způsobily zranění,

b) v případě zranění jinak než úrazem okamžik, který je jako vznik tohoto zranění lékařsky doložen.

Za okamžik usmrcení zvířete se považuje okamžik zranění zvířete, v jehož důsledku došlo k jeho usmrcení.

Vztahuje-li se pojištění i na právním předpisem stanovenou povinnost pojištěného poskytnout peněžitou náhradu nemajetkové újmy v jiných případech, než jsou uvedeny v čl. 1 odst. 2) ZPP P-600/14, je pojišťitel odchylně od čl. 5 odst. 2) až 4) ZPP P-600/14 povinen poskytnout pojistné plnění za předpokladu, že taková nemajetková újma vznikla v době trvání pojištění.

Vztahuje-li se pojištění i na právním předpisem stanovenou povinnost pojištěného nahradit čistou finanční škodu, je pojišťitel odchylně od čl. 5 odst. 2) až 4) ZPP P-600/14 povinen poskytnout pojistné plnění za předpokladu, že čistá finanční škoda vznikla v době trvání pojištění.

Pojištění křížové odpovědnosti dle doložky DODP106 se nevztahuje na povinnost pojištěného nahradit následné finanční škody dle čl. 1 odst. 2) písm. c), odst. 3) písm. b) a odst. 4) písm. b) ZPP P-600/14 ani čisté finanční škody dle doložky DODP112.

2.10.2. Pojištění odpovědnosti za újmu

Pojištění se řídí: VPP P-100/14, ZPP P-666/14 a doložkami DOB101, DOB106					
Poř. číslo	Rozsah pojištění	Limit pojistného plnění ⁶⁾ Kč	Sublimit pojistného plnění ⁷⁾ Kč	Spoluúčast ⁵⁾ Kč	Územní platnost pojištění
41.	Pojištění odpovědnosti zastupitelů obce - zastupitelstvo	50 000 000	nesjednává se	1 000	Česká republika

Poznámky: Varianta "zastupitelstvo" zahrnuje i pojištění rady, včetně starosty a místostarostů.

- 1) nová cena je vyjádření pojistné hodnoty ve smyslu ustanovení čl. 21 odst. 2) písm. a) VPP P-100/14
časová cena je vyjádření pojistné hodnoty věci ve smyslu ustanovení čl. 21 odst. 2) písm. b) VPP P-100/14
obvyklá cena je vyjádření pojistné hodnoty věci ve smyslu ustanovení čl. 21 odst. 2) písm. c) VPP P-100/14
jiná cena je vyjádření pojistné hodnoty věci ve smyslu čl. V. Zvláštní ujednání této pojistné smlouvy
- 2) první riziko ve smyslu ustanovení čl. 23 odst. 1) písm. a) VPP P-100/14
- 3) MRLP je horní hranicí pojistného plnění v souhrnu ze všech pojistných událostí vzniklých v jednom pojistném roce. Je-li pojištění sjednáno na dobu kratší než jeden pojistný rok je MRLP horní hranicí pojistného plnění v souhrnu ze všech pojistných událostí vzniklých za dobu trvání pojištění
- 4) zlomkové pojištění ve smyslu čl. 23 odst. 1) písm. b) VPP P-100/14
- 5) spoluúčast může být vyjádřena pevnou částkou, procentem, časovým úsekem nebo jejich kombinací ve smyslu čl. 11 odst. 4) VPP P-100/14
- 6) odchylně od čl. 8 odst. 1) věta druhá ZPP P-600/14 poskytne pojišťitel na úhradu všech pojistných událostí nastalých během jednoho pojistného roku pojistné plnění v souhrnu maximálně do výše limitu pojistného plnění

- 7) odchýlně od čl. 8 odst. 2) věta třetí ZPP P-600/14 poskytne pojistitel na úhradu všech pojistných událostí nastalých během jednoho pojistného roku pojistné plnění v souhrnu maximálně do výše sublimitu pojistného plnění
- 8) dobou ručení se rozumí doba ve smyslu čl. 11 odst. 5) ZPP P-400/14, resp. čl. 14 odst. 2) DPP P-330/16, resp. čl. 20 odst. 4) DPP P-340/16
- 9) integrální časová franšíza je časový úsek specifikovaný několika pracovními dny. Právo na pojistné plnění vzniká jen tehdy, je-li přerušení nebo omezení provozu pojištěného delší než tento počet pracovních dní. Je-li však přerušení nebo omezení provozu pojištěného delší než tento počet pracovních dní, nemá integrální časová franšíza vliv na výši pojistného plnění
- 10) agregovaná pojistná částka se sjednává v případě pojištění souboru věcí, celková pojistná částka se sjednává v případě pojištění výčtu jednotlivých věcí a součtu jejich hodnot
- 11) MRLPPR je horní hranicí plnění pojistitele v souhrnu ze všech pojistných událostí, u nichž věcná škoda, která byla důvodem jejich vzniku, nastala během jednoho pojistného roku. Je-li pojištění přerušeno provozu sjednáno na dobu kratší než jeden pojistný rok, je MRLPPR horní hranicí plnění pojistitele v souhrnu ze všech pojistných událostí, u nichž věcná škoda, která byla důvodem jejich vzniku, nastala během doby trvání pojištění. Není-li sjednán limit plnění pojistitele pro jednu pojistnou událost, považuje se sjednaný MRLPPR i za limit plnění pojistitele pro jednu pojistnou událost
- 12) MRLPPR v rámci pojistné částky stanovené ve smyslu ustanovení čl. 23 odst. 1) písm. c) VPP P-100/14 a sjednané pro ušlý zisk a stálé náklady pojištěného v příslušné tabulce pojištění pro případ přerušeno nebo omezení provozu

3. Pojistné plnění

- 3.1.** Pojistné plnění ze všech pojištění sjednaných touto pojistnou smlouvou, v souhrnu za všechny pojistné události způsobené povodní nebo záplavou, nastalé v průběhu jednoho pojistného roku (resp. je-li pojištění sjednáno na dobu kratší než jeden pojistný rok, v průběhu trvání pojištění), je omezeno maximálním ročním limitem pojistného plnění ve výši 50 000 000 Kč; tím nejsou dotčena jiná ujednání, z nichž vyplývá povinnost pojistitele poskytnout pojistné plnění v nižší nebo stejné výši.
- 3.2.** Pojistné plnění ze všech pojištění sjednaných touto pojistnou smlouvou, v souhrnu za všechny pojistné události způsobené povodní nebo záplavou na chodnících, mostech a mostcích, nastalé v průběhu jednoho pojistného roku (resp. je-li pojištění sjednáno na dobu kratší než jeden pojistný rok, v průběhu trvání pojištění), je omezeno maximálním ročním limitem pojistného plnění ve výši 5 000 000 Kč; tím nejsou dotčena jiná ujednání, z nichž vyplývá povinnost pojistitele poskytnout pojistné plnění v nižší nebo stejné výši.
- 3.3.** Pro území České republiky s výjimkou míst pojištění specifikovaných v této pojistné smlouvě adresou, parcelním číslem nebo obdobně konkretizujícím způsobem je pojistné plnění ze všech pojištění sjednaných touto pojistnou smlouvou, v souhrnu za všechny pojistné události způsobené povodní nebo záplavou, nastalé v průběhu jednoho pojistného roku (resp. je-li pojištění sjednáno na dobu kratší než jeden pojistný rok, v průběhu trvání pojištění), omezeno maximálním ročním limitem pojistného plnění ve výši 5 000 000 Kč. Tím nejsou dotčena jiná ujednání, z nichž vyplývá povinnost pojistitele poskytnout pojistné plnění v nižší nebo stejné výši.
- 3.4.** Pojistné plnění ze všech živelních nebezpečí sjednaných touto pojistnou smlouvou kromě požáru a jeho průvodních jevů, výbuchu, přímého úderu blesku, záplavy, povodně a vodovodních nebezpečí nastalé v průběhu jednoho pojistného roku (resp. je-li pojištění sjednáno na dobu kratší než jeden pojistný rok, v průběhu trvání pojištění), je omezeno maximálním ročním limitem pojistného plnění ve výši 150 000 000 Kč; tím nejsou dotčena jiná ujednání, z nichž vyplývá povinnost pojistitele poskytnout pojistné plnění v nižší nebo stejné výši.
- 3.5.** Pojistné plnění ze všech pojištění sjednaných touto pojistnou smlouvou, v souhrnu za všechny pojistné události způsobené vodovodním nebezpečím, nastalé v průběhu jednoho pojistného roku (resp. je-li pojištění sjednáno na dobu kratší než jeden pojistný rok, v průběhu trvání pojištění), je omezeno maximálním ročním limitem pojistného plnění ve výši 50 000 000 Kč; tím nejsou dotčena jiná ujednání, z nichž vyplývá povinnost pojistitele poskytnout pojistné plnění v nižší nebo stejné výši.
- 3.6.** Pojistné plnění ze všech pojištění sjednaných touto pojistnou smlouvou, v souhrnu za všechny pojistné události způsobené zpětným vystoupaním vody z kanalizace, nastalé v průběhu jednoho pojistného roku (resp. je-li pojištění sjednáno na dobu kratší než jeden pojistný rok, v průběhu trvání pojištění), je omezeno maximálním ročním limitem pojistného plnění ve výši 10 000 000 Kč; tím nejsou dotčena jiná ujednání, z nichž vyplývá povinnost pojistitele poskytnout pojistné plnění v nižší nebo stejné výši.
- 3.7.** Pojistné plnění z pojištění sjednaného doložkou DODC101 (Poškození vnějšího kontaktního zateplovacího systému (zateplení fasády) ptactvem, hmyzem a hlodavci), a to bez ohledu na to, ke kolika druhům a předmětům pojištění se pojištění dle této doložky vztahuje, v souhrnu za všechny pojistné události nastalé v průběhu jednoho pojistného roku (resp. je-li pojištění sjednáno na dobu kratší než jeden pojistný rok, v průběhu trvání pojištění), je omezeno maximálním ročním limitem pojistného plnění ve výši 500 000 Kč.

Od celkové výše pojistného plnění za každou pojistnou událost z pojištění dle doložky DODC101 se odečítá spoluúčast ve výši 1 000 Kč.

- 3.8.** Pojistné plnění z pojištění sjednaného doložkou DODC102 (malby, nástřiky) a za škody způsobené úmyslným poškozením vnějšího obvodového pláště pojištěné budovy malbami, nástřiky nebo polepením, v souhrnu za všechny pojistné události nastalé v průběhu jednoho pojistného roku (resp. je-li pojištění sjednáno na dobu kratší než jeden pojistný rok, v průběhu trvání pojištění), je omezeno maximálním ročním limitem pojistného plnění ve výši 50 000 Kč. Od celkové výše pojistného plnění za každou pojistnou událost z tohoto pojištění se odečítá spoluúčast ve výši 1 000 Kč.
- 3.9.** Pojistné plnění z pojištění sjednaného doložkou DOB104 (demolice, suť), a to bez ohledu na to, ke kolika druhům a předmětům pojištění se pojištění dle této doložky vztahuje, v souhrnu za všechny pojistné události nastalé v průběhu jednoho pojistného roku (resp. je-li pojištění sjednáno na dobu kratší než jeden pojistný rok, v průběhu trvání pojištění), je omezeno maximálním ročním limitem pojistného plnění ve výši 50 000 000 Kč. Od celkové výše pojistného plnění za každou pojistnou událost z tohoto pojištění se odečítá spoluúčast ve výši 1 000 Kč.
- 3.10.** Pojistné plnění z pojištění sjednaného doložkou DZ113 (Atmosférické srážky), v souhrnu za všechny pojistné události nastalé v průběhu jednoho pojistného roku (resp. je-li pojištění sjednáno na dobu kratší než jeden pojistný rok, v průběhu trvání pojištění), je omezeno maximálním ročním limitem pojistného plnění ve výši 500 000 Kč. Od celkové výše pojistného plnění za každou pojistnou událost z tohoto pojištění se odečítá spoluúčast ve výši 1 000 Kč.
- 3.11.** Pojistné plnění z pojištění sjednaného doložkou DZ114 (Nepřímý úder blesku), v souhrnu za všechny pojistné události nastalé v průběhu jednoho pojistného roku (resp. je-li pojištění sjednáno na dobu kratší než jeden pojistný rok, v průběhu trvání pojištění), je omezeno maximálním ročním limitem pojistného plnění ve výši 1 000 000 Kč. Od celkové výše pojistného plnění za každou pojistnou událost z tohoto pojištění se odečítá spoluúčast ve výši 1 000 Kč.

Článek III. Výše a způsob placení pojistného

1. Pojistné za jeden pojistný rok činí:

1.1. Živelní pojištění

Pojistné 531 688,- Kč

1.2. Pojištění pro případ odcizení

Pojistné 72 792,- Kč

1.3. Pojištění pro případ vandalismu

Pojistné 16 500,- Kč

1.4. Pojištění pro případ odcizení – loupež přepravovaných peněz nebo cenin

Pojistné 9 000,- Kč

1.5. Pojištění skla

Pojistné 10 000,- Kč

1.6. Pojištění elektronických zařízení

Pojistné 60 000,- Kč

1.7. Pojištění věcí během silniční dopravy

Pojistné 20 000,- Kč

1.8. Pojištění FVE

Pojistné 284 861,- Kč

1.9. Pojištění odpovědnosti za újmu

Pojistné 404 670,- Kč

Souhrn pojistného za sjednaná pojištění za jeden pojistný rok činí 1 409 511,- Kč

Obchodní sleva činí 22%

Celkové pojistné za sjednaná pojištění po slevách za jeden pojistný rok činí 1 099 419,- Kč.

2. Pojistné je sjednáno jako běžné.

Pojistné období je dvanáctiměsíční.

Pojistné je v každém pojistném roce splatné k datům a v částkách takto:

datum:	částka:
1.1.	274 855 Kč
1.4.	274 855 Kč
1.7.	274 855 Kč
1.10.	274 855 Kč

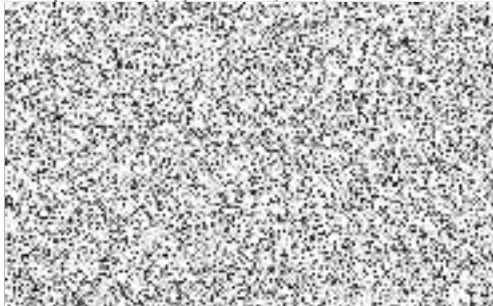
3. Pojistník je povinen uhradit pojistné v uvedené výši na účet pojišťovacího makléře č. ú. variabilní symbol: **7721063403**.

4. Výše uvedené pojistné je stanoveno bez pojistné či jiné obdobné daně (dále jen „daň“) za rizika umístěná v členském státě Evropské unie nebo Evropského hospodářského prostoru. Smluvní strany se dohodly, že v případě zavedení daně z pojištění sjednaného touto pojistnou smlouvou, kterou bude po nabytí účinnosti příslušných právních předpisů na území tohoto jiného členského státu pojišťitel povinen odvést, se pojišťník zavazuje uhradit nad rámec pojistného předepsaného v této pojistné smlouvě i náklady odpovídající této povinnosti. Ustanovení tohoto bodu neplatí pro daně, které jsou případně v bodě 1. tohoto článku výslovně uvedeny.

Článek IV. Hlášení škodných událostí

1. Vznik škodné události je pojistník (pojištěný) povinen oznámit přímo nebo prostřednictvím zplnomocněného pojišťovacího makléře bez zbytečného odkladu na jeden z níže uvedených kontaktních údajů:

Kooperativa pojišťovna, a.s., Vienna Insurance Group



2. Na výzvu pojistitele je pojistník (pojištěný nebo jakákoliv jiná osoba) povinen oznámit vznik škodné události písemnou formou.

Článek V. Zvláštní ujednání

1. Tato smlouva respektuje podmínky uvedené v zadávací dokumentaci pojistníka (tj. zadavatele) v rámci vyhlášené nadlimitní veřejné zakázky „Centrální pojištění města Ústí nad Orlicí“ ze dne 12. 9. 2017.
2. Odchylně od čl. 4, VPP P-100/14 se ujednává, že pojistitel nebo pojistník mohou pojištění vypovědět bez udání důvodu. Dnem doručení výpovědi počíná běžet šestiměsíční výpovědní lhůta, jejímž uplynutím pojištění zaniká.
3. Pojistitel se zavazuje, že sazba pojistného bude po dobu 4 let trvání pojistné smlouvy neměnná. Změna v sazbě pojistného bude možná na základě bonusu nebo na základě písemné dohody smluvních stran, a to v souladu se zákonem č. 134/2016 Sb., o zadávání veřejných zakázek.
4. Pokud je věc umělecké, historické nebo sběratelské hodnoty současně cenným předmětem, musí být uložena a zabezpečena tak, aby toto zabezpečení minimálně odpovídalo předepsanému způsobu zabezpečení cenných předmětů vyplývajícímu z pojistných podmínek upravujících způsobu zabezpečení.
5. Ujednává se, že se ruší ustanovení čl. 1 odst. 7) a 8), čl. 3 odst. 5), čl. 6 odst. 3) a čl. 9 ZPP P-150/14.
6. Pokud je věc umělecké, historické nebo sběratelské hodnoty současně cenným předmětem, musí být uložena a zabezpečena tak, aby toto zabezpečení minimálně odpovídalo předepsanému způsobu zabezpečení cenných předmětů vyplývajícímu z pojistných podmínek upravujících způsobu zabezpečení.
7. Ujednává se, že se ruší ustanovení čl. 1 odst. 7) a 8), čl. 3 odst. 5), čl. 6 odst. 3) a čl. 9 ZPP P-150/14.
8. Ujednává se, že se ruší ustanovení čl. 3 odst. 4) a 5) ZPP P-150/14. – povodeň a víchřice
9. Odchylně od 1 a) a 2 a) článku 8 ZPP P – 150/14 se ujednává:
Byl-li stroj pojištěn na novou cenu a není-li ujednáno jinak, vzniká oprávněné osobě právo, aby jí pojistitel vyplatil:
a) v případě zničení stroje částku odpovídající přiměřeným nákladům na znovupořízení stejného nebo srovnatelného nového stroje sníženou o částku odpovídající stupni opotřebení nebo jiného znehodnocení stroje s přihlédnutím k případnému zhodnocení z doby bezprostředně před vznikem pojistné události a sníženou o cenu využitelných zbytků,
b) v případě poškození stroje částku odpovídající přiměřeným nákladům na opravu poškozeného stroje sníženou o cenu využitelných zbytků nahrazovaných částí.
Plnění pojistitele stanovené podle písm. b) však nepřevyší částku vypočtenou podle písm. a).
10. Odchylně od 1 a) a 2 a) článku 8 ZPP P – 200/14 se ujednává:

Byl-li stroj pojištěn na novou cenu a není-li ujednáno jinak, vzniká oprávněné osobě právo, aby ji pojistitel vyplatil:

a) v případě zničení stroje částku odpovídající přiměřeným nákladům na znovupořízení stejného nebo srovnatelného nového stroje sníženou o částku odpovídající stupni opotřebení nebo jiného znehodnocení stroje s přihlédnutím k případnému zhodnocení z doby bezprostředně před vznikem pojistné události a sníženou o cenu využitelných zbytků,

b) v případě poškození stroje částku odpovídající přiměřeným nákladům na opravu poškozeného stroje sníženou o cenu využitelných zbytků nahrazovaných částí.

Plnění pojistitele stanovené podle písm. b) však nepřevyší částku vypočtenou podle písm. a)."

11. Vznikne-li pojistná událost působením pojistného nebezpečí "vodovod", poskytne pojistitel plnění i za vodné a stočné účtované za únik vody, ke kterému došlo v souvislosti s pojistnou událostí. Pojištěný je povinen prokázat výši škody dokladem od smluvního dodavatele vody. Limit pojistného plnění pro jednu a všechny pojistné události nastalé v průběhu jednoho pojistného roku činí 100 000 Kč.
12. Ujednává se, že se ruší ujednání v čl. 8 odst. 3) ZPP P-150/14.
13. Ujednává se, že se ruší ujednání v čl. 8 odst. 4) ZPP P-200/14.
14. Ve smyslu ustanovení čl. 7 odst. 1) ZPP P-150/14 je pojistnou hodnotou cizích předmětů užívaných jejich nová cena (pojištění na novou cenu).
15. Ve smyslu ustanovení čl. 7 odst. 1) ZPP P-200/14 je pojistnou hodnotou cizích předmětů užívaných jejich nová cena (pojištění na novou cenu).
16. Ve smyslu ustanovení čl. 5 VPP P-100/14 pojištěné cizí věci, které pojištěný užívá na základě leasingových, nájemních či jiných smluv, zůstávají v případě převodu do vlastnictví pojištěného automaticky pojištěny v rozsahu sjednané pojistné smlouvy.
17. V případě pojistné události vzniklé současně z téže příčiny na více pojištěných věcech v jednom místě pojištění se od celkové výše pojistného plnění z jedné pojistné události odečítá pouze ta spoluúčast, která je nejvyšší ze všech spoluúčastí sjednaných (vypočtených) pro každou pojištěnou věc postiženou takovou pojistnou událostí. To neplatí, je-li pro oprávněnou osobu výhodnější odečtení spoluúčastí sjednaných pro jednotlivé pojištěné věci postižené pojistnou událostí samostatně.
18. Ve smyslu ZPP P-150/14 se ujednává, že pojištění pro případ pojistného nebezpečí povodeň i záplava se vztahuje i na škody způsobené zpětným vystoupenutím kapaliny z odpadního potrubí, které bylo způsobeno zahlcením venkovní kanalizace v důsledku atmosférických srážek, povodně nebo záplavy.
19. Ujednává se, že odchýlně od čl. 2 odst. 1) písm. b) ZPP P-150/14 se pojištění vztahuje i na poškození nebo zničení pojištěné věci nárazem nebo pádem, tj. nárazem dopravního prostředku (vyjma letadel), jeho částí nebo jeho nákladu do pojištěné věci, pádem stromů, stožárů nebo jiných věcí, bez ohledu na to, zda jsou nebo nejsou součástí poškozené věci nebo součástí téhož souboru jako poškozená věc.
20. Ujednává se, že se ruší ustanovení čl. 3 odst. 4) a 5) ZPP P-150/14. – povodeň a vichřice
21. Odchylně od ZPP P-150/14 článek 1, písm h) se pojištění vztahuje i na chodníky, mosty a mostky.
22. Pojistitel poskytne pojistníkovi bonifikaci ve smyslu Doložky DOB106 - Bonifikace - Vymezení podmínek (1401).
Pojistitel na základě písemné žádosti pojistníka provede vyhodnocení škodného průběhu pojistné smlouvy za hodnocené období, kterým je jeden pojistný rok. Bude-li skutečná hodnota škodného průběhu pojistné smlouvy nižší než hodnota smluvně stanovená, přízná pojistitel bonifikaci následovně:

Škodný průběh	výše bonifikace
do 10 %.....	25%
do 20 %.....	15%
do 30 %.....	5%

Článek VI. Prohlášení pojistníka

1. Pojistník potvrzuje, že před uzavřením pojistné smlouvy převzal v listinné nebo, s jeho souhlasem, v jiné textové podobě (např. na trvalém nosiči dat) informace pro zájemce o pojištění a seznámil se s nimi. Pojistník si je vědom, že se jedná o důležité informace, které mu napomohou porozumět podmínkám sjednávaného pojištění, obsahují upozornění na důležité aspekty pojištění i významná ustanovení pojistných podmínek.
2. Pojistník potvrzuje, že před uzavřením pojistné smlouvy mu byly oznámeny informace v souladu s ustanovením § 2760 občanského zákoníku.
3. Pojistník potvrzuje, že byl informován o rozsahu a účelu zpracování jeho osobních údajů a o právu přístupu k nim v souladu s ustanovením § 11, 12, 21 zákona č. 101/2000 Sb. o ochraně osobních údajů. Pojistník, je-li osobou odlišnou od pojištěného, dále potvrzuje, že každého pojištěného informoval o rozsahu a účelu zpracování jeho osobních údajů a o právu přístupu k nim podle výše uvedených ustanovení zákona č. 101/2000 Sb., o ochraně osobních údajů.
4. Pojistník potvrzuje, že před uzavřením pojistné smlouvy převzal v listinné nebo jiné textové podobě (např. na trvalém nosiči dat) dokumenty uvedené v čl. I. bodu 2. této pojistné smlouvy a seznámil se s nimi. Pojistník si je vědom, že tyto dokumenty tvoří nedílnou součást pojistné smlouvy a upravují rozsah pojištění, jeho omezení (včetně výluk), práva a povinnosti účastníků pojištění a následky jejich porušení a další podmínky pojištění a pojistník je jimi vázán stejně jako pojistnou smlouvou.
5. Pojistník potvrzuje, že adresa jeho sídla/bydliště/trvalého pobytu a kontakty elektronické komunikace uvedené v této pojistné smlouvě jsou aktuální, a souhlasí, aby tyto údaje byly v případě jejich rozporu s jinými údaji uvedenými v dříve uzavřených pojistných smlouvách, ve kterých je pojistníkem nebo pojištěným, využívány i pro účely takových pojistných smluv. S tímto postupem pojistník souhlasí i pro případ, kdy pojistiteli oznámí změnu jeho sídla/bydliště/trvalého pobytu nebo kontaktů elektronické komunikace v době trvání této pojistné smlouvy. Tím není dotčena možnost používání jiných údajů uvedených v dříve uzavřených pojistných smlouvách.
6. Pojistník souhlasí, aby pojistitel předával jeho osobní údaje členům pojišťovací skupiny Vienna Insurance Group a Finanční skupiny České spořitelny, a.s. (dále jen „**spřízněné osoby**“). Pojistník dále souhlasí, aby pojistitel i spřízněné osoby používali jeho osobní údaje, včetně kontaktů pro elektronickou komunikaci, za účelem zaslání svých obchodních a reklamních sdělení a nabídky služeb.
7. Pojistník prohlašuje, že má oprávněnou potřebu ochrany před následky pojistné události (pojistný zájem). Pojistník, je-li osobou odlišnou od pojištěného, dále prohlašuje, že mu pojištění dali souhlas k pojištění.
8. Pojistník prohlašuje, že věci nebo jiné hodnoty pojistného zájmu pojištěné touto pojistnou smlouvou nejsou k datu uzavření pojistné smlouvy pojištěny proti stejným nebezpečím u jiného pojistitele, pokud není v této pojistné smlouvě výslovně uvedeno jinak.
9. Pokud výše uvedená pojistná smlouva, resp. dodatek k pojistné smlouvě (dále jen „**smlouva**“) podléhá povinnosti uveřejnění v registru smluv (dále jen „**registru**“) ve smyslu zákona č. 340/2015 Sb., zavazuje se pojistník k jejímu uveřejnění v rozsahu, způsobem a ve lhůtách stanovených citovaným zákonem. To nezabavuje pojistitele práva, aby smlouvu uveřejnil v registru sám, s čímž pojistník souhlasí. Pokud je pojistník odlišný od pojištěného, pojistník dále potvrzuje, že každý pojištěný souhlasil s uveřejněním smlouvy.

Při vyplnění formuláře pro uveřejnění smlouvy v registru je pojistník povinen vyplnit údaje o pojistiteli (jako smluvní straně), do pole „**Datová schránka**“ uvést: **n6tetn3** a do pole „**Číslo smlouvy**“ uvést číslo této pojistné smlouvy.

Pojistník se dále zavazuje, že před zasláním smlouvy k uveřejnění zajistí znečitelnění neuveřejnitelných informací (např. osobních údajů o fyzických osobách).

Smluvní strany se dohodly, že ode dne nabytí účinnosti smlouvy (resp. dodatku) jejím zveřejněním v registru se účinky pojištění, včetně práv a povinností z něj vyplývajících, vztahují i na období od data uvedeného jako počátek pojištění (resp. od data uvedeného jako počátek změn provedených dodatkem, jde-li o účinky dodatku) do budoucna.

Článek VII. Závěrečná ustanovení

1. Není-li ujednáno jinak, je pojistnou dobou doba od **1. ledna 2018** (počátek pojištění) do **31. prosince 2018** (konec pojištění).
Pojistník a pojistitel se dohodli, že pojištění dle této pojistné smlouvy uplynutím pojistné doby nezaniká a pojištění/pojistná doba se prodlužuje vždy o jeden pojistný rok, pokud pojistitel nebo pojistník nejméně šest týdnů před uplynutím pojistné doby druhé straně písemnou formou nesdělí, že na dalším trvání pojištění nemá zájem.
2. Odpověď pojistníka na návrh pojistitele na uzavření této pojistné smlouvy (dále jen „nabídka“) s dodatkem nebo odchylkou od nabídky se nepovažuje za její přijetí, a to ani v případě, že se takovou odchylkou podstatně nemění podmínky nabídky.
3. Ujednává se, že tato pojistná smlouva musí být uzavřena pouze v písemné formě, a to i v případě, že je pojištění touto pojistnou smlouvou ujednáno na pojistnou dobu kratší než jeden rok. Tato pojistná smlouva může být měněna pouze písemnou formou.
4. Subjektem věcně příslušným k mimosoudnímu řešení spotřebitelských sporů z tohoto pojištění je Česká obchodní inspekce, Štěpánská 567/15, 120 00 Praha 2, www.coi.cz.
5. Pojistník prohlašuje, že uzavřel s pojišťovacím makléřem smlouvu, na jejímž základě pojišťovací makléř vykonává zprostředkovatelskou činnost v pojišťovníctví pro pojistníka, a to v rozsahu této pojistné smlouvy. Smluvní strany se dohodly, že veškeré písemnosti mající vztah k pojištění sjednanému touto pojistnou smlouvou (s výjimkou písemností směřujících k ukončení pojištění ze strany pojistitele zasláných pojistitelem s dodejkou, které budou zaslány na korespondenční adresu pojistníka) doručované pojistitelem pojistníkovi nebo pojištěnému se považují za doručené pojistníkovi nebo pojištěnému doručením pojišťovacímu makléři. Odchylně od čl. 18 VPP P-100/14 se pro tento případ „adresátem“ rozumí pojišťovací makléř. Dále se smluvní strany dohodly, že veškeré písemnosti mající vztah k pojištění sjednanému touto pojistnou smlouvou doručované pojišťovacím makléřem za pojistníka nebo pojištěného pojistiteli se považují za doručené pojistiteli od pojistníka nebo pojištěného, a to doručením pojistiteli.
6. Pojistná smlouva byla vypracována ve 4. stejnopisech, pojistník obdrží 1 stejnopis(y), pojistitel si ponechá 2 stejnopis(y) a pojišťovací makléř obdrží 1 stejnopis(y).
7. Tato pojistná smlouva obsahuje 21 stran a 4 příloh. Její součástí jsou pojistné podmínky pojistitele uvedené v čl. I. této pojistné smlouvy a dokument Informace pro zájemce o pojištění. V případě, že je jakékoli ustanovení uvedené v Informacích pro zájemce o pojištění v rozporu s ustanovením pojistné smlouvy, má přednost příslušné ustanovení pojistné smlouvy.

Výčet příloh:

příloha č. 1 – Smluvní ujednání pro pojištění majetku

příloha č. 2 - Smluvní ujednání pro pojištění odpovědnosti za újmu

"Tato smlouva byla schválena RM

dne 4.12.2014 pod č. usnesení 2514/104/24/2014

V Pardubicích dne 16.10.2017

za pojistitele

za pojistitele

V Ústí nad Orlicí dne - 8 -12- 2017

za pojistníka

Pojistnou smlouvu vypracoval(a):

Příloha č. 1. Smluvní ujednání pro pojištění majetku

1. Pojištění majetku a přerušení provozu

1.1 Živelní pojištění majetku

RPD1. Automatické pojištění nového majetku

Ujednává se, že veškerý nový majetek, který pojištěný nabude v průběhu pojistného období, je automaticky zahrnut do pojištění. Zvýší-li se tím pojistná částka o méně než 15%, nebude pojistitel požadovat doplatek pojistného. Pojištěný je povinen oznámit navýšení pojistných částek, pokud dojde ke zvýšení hodnoty pojištěných věcí v průběhu pojistného období o více než 15 %. Pojistitel se zavazuje účtovat dodatečné pojistné vypočtené pojistnou sazbou použitou pro výpočet pojistného uvedeného v pojistné smlouvě.

RPD2. Inflační doložka

Pojišťovna nebude namítat podpojištění, dojde-li v průběhu pojistného období k navýšení pojistných hodnot v důsledku inflace menší než 15%.

RPD3. Plnění pojistitele bez odpočtu opotřebení

Pokud je předmět pojištění pojištěn na novou cenu, pak v případě poškození, ztráty nebo zničení pojištěných věcí vyplatí pojistitel náklad na znovupořízení věci v době pojistné události sníženou o cenu případných zbytků bez odpočtu opotřebení.

RPD4. Cizí věci užívané – plnění nových cenách

V případě cizích věcí užívaných pojištěným se ujednává, že v případě pojistné události pojistitel poskytne plnění v nové ceně.

RPD5. Cizí věci užívané – automatické pojištění v případě přechodu vlastnictví na pojištěného

Ujednává se, že pojištěné cizí věci, které pojištěný užívá na základě leasingových, nájemních či jiných smluv, jsou v případě převodu do vlastnictví pojištěného automaticky pojištěny v rozsahu sjednané pojistné smlouvy.

RPD6. Místo pojištění – Česká republika

Ujednává se, že mimo místa pojištění uvedená v pojistné smlouvě je místem pojištění všech předmětů pojištění území České republiky. Toto ujednání se vztahuje i na mobilní zařízení, které pojištěný zapůjčil na základě smlouvy obchodním partnerům na území ČR. Toto pojištění se sjednává na první riziko s limitem plnění:

5 000 000 Kč

RPD7. Spoluúčast - pojistná událost na více souborech

V případě pojistné události na více pojištěných souborech (z téže příčiny) odečte pojistitel pouze jednu spoluúčast, a to nejvyšší sjednanou, pokud není pro klienta výhodnější odečtení spoluúčastí z jednotlivých předmětů pojištění, jichž se pojistná událost týká. Toto se vztahuje také na případy, kdy pojistná událost nastane z téže příčiny na více místech pojištění.

RPD8. Záplava, povodeň – změna definice

Plnění z pojištění rizika záplavy a povodně není omezeno skutečností, že záplava a povodeň měla charakter záplavy a povodně opakující se alespoň či nejvýše s určitou časovou periodou/frekvencí (např. 20-letá voda apod.). Definice rizika záplavy a povodně není na časové periodě/frekvenci závislé.

RPD9. Náraz dopravního prostředku, pád stromu

Ujednává se, že pojištění pro případ poškození nebo zničení pojištěné věci nárazem dopravního prostředku nebo jeho nákladu, pádem stromů, stožárů nebo jiných předmětů se vztahuje i na součásti poškozené věci nebo součásti téhož souboru jako poškozená věc.

RPD10. Katastrofická rizika – časové vymezení 1 pojistné události

Ujednává se, že škody způsobené riziky „záplava, povodeň“ a nastalé z jedné příčiny během 72 hodin se hodnotí jako jedna pojistná událost a z tohoto titulu se odečítá pouze jedna spoluúčast, pro riziko „víchřice a krupobití“ platí časová lhůta 48 hodin. Toto se vztahuje také na případy, kdy pojistná událost nastane z téže příčiny na více místech pojištění.

RPD11. Zpětné vystoupení vody z kanalizačních potrubí

Pojištění „záplava, povodeň“ resp. „vodovodních škod“ se vztahuje i na škody způsobené zpětným vystoupením vody z kanalizačního potrubí.

RPD12. Vodovodní škody – potrubí

Pro pojištění vodovodních škod se ujednává také krytí škod na vodovodních či kanalizačních potrubí a zařízeních připojených na potrubí (včetně nákladu na odstranění závady a škod na těchto zařízeních) způsobených přetlakem páry nebo kapaliny nebo zamrznutím vody ve vodovodním či kanalizačním potrubí a zařízeních připojených na potrubí.

RPD13. Vodovodní škody – sprinklery

Pojištění vodovodních škod se vztahuje i na škody způsobené vodou vytékající z klimatizačních zařízení, sprinklerových a samočinných hasících zařízení v důsledku poruchy tohoto zařízení.

RPD14. Náklady na hašení, demolici, odvoz sutí

Pojištění zahrnuje i krytí nákladů na hašení, demolici, odvoz sutí, likvidaci zbytků a následků pojistné události včetně nákladů na dočasné přemístění majetku. Toto pojištění se sjednává na první riziko nebo s limitem plnění:

50 000 000 Kč

RPD15. Pojištění investic – rozšíření pojistného krytí

Pojištění souboru nedokončených investic pojištěného do věcí movitých a nemovitých (budovy, haly a stavby) se sjednává pro věci, ke kterým přešlo nebezpečí škody na pojištěného. Toto pojištění se sjednává na první riziko.

40 000 000 Kč

RPD16. Nepřímý úder blesku

Úderem blesku se rozumí také škoda vzniklá úderem blesku bez viditelných destrukčních účinků na věci nebo na budově. Zkrat nebo přepětí v elektrorozvodné nebo komunikační síti, k němuž došlo v důsledku působení blesku na tato vedení je tímto také pojištěn. Limit plnění = 1 mil. Kč.

RPD17. Ztráta pojištěné věci v důsledku pojistné události

Ujednává se, že pojistitel poskytne plnění i v případě ztráty pojištěné věci v přímé souvislosti s pojistnou událostí pojištěnou touto pojistnou smlouvou.

RPD18. Omezení možnosti naturálního plnění

Pojistné plnění lze poskytnout pouze formou peněžité náhrady, nikoliv jako naturální plnění, pokud se obě smluvní strany nedohodnou jinak.

RPD19. Pojištění nemovitostí, na kterých jsou prováděny stavební úpravy

Pojištění budov, hal a staveb (dále jen nemovitostí) se vztahuje také na škody vzniklé v důsledku pojištěných nebezpečí na nemovitostech na kterých jsou prováděny stavební úpravy, včetně těch, k nimž je třeba stavební povolení. Pojištění se vztahuje také na nemovitosti ve výstavbě anebo před kolaudací, pokud k těmto nemovitostem přešlo nebezpečí škody na pojištěného, jakož i na věcech v takové nemovitosti umístěných, a to za předpokladu, že ke škodě nedošlo bezprostředně v důsledku stavebně montážní činnosti.

RPD20. Odcizení, vandalismus – nezjištěný pachatel

Pojištění se vztahuje i na případy, kdy bych pachatel činu nezjištěn.

RPD21. Prostý vandalismus

Pojištění vandalismu se vztahuje na úmyslné poškození nebo úmyslné zničení pojištěné věci, a to bez ohledu na to, zda toto poškození/ zničení nesouvisí s pokusem o vloupání, či s vloupáním.

RPD22. Mobilní elektronika

Pojištění se vztahuje i na případ odcizení přepravované mobilní elektroniky z dopravního prostředku (jako např. vozidla, vlaku, letadla, autobusu). Místem pojištění pro mobilní elektroniku je území Evropy. Pro toto pojištění se ujednáva limit plnění:

50 000 Kč

RPD23. Sprejeři

Ujednáva se, že se pojištění vztahuje i na úmyslné poškození pojištěné věci malbami, nástřiky (např. spreji a barvami) nebo polepením. Při poškození pojištěné věci pojistným nebezpečím tohoto odstavce poskytne pojistitel plnění, jehož výše odpovídá přiměřeným a nezbytně vynaloženým nákladům na vyčištění, případně i opravu plochy, která byla pojistnou událostí bezprostředně dotčena. Vynaložil-li pojištěný po pojistné události náklady na konzervaci pojištěné věci (např. prevence proti poškození spreji a barvami), budou součástí pojistného plnění i takto vynaložené náklady, max. však ve výši 20 % z částky vynaložené na tuto konzervaci pojištěné věci. Pro toto pojištění se ujednáva limit plnění:

50 000 Kč

RPD24. Kamerové systémy – změna podmínek zabezpečení

V případě pojistných událostí uplatňovaných na kamerovém systému poskytne pojistitel plnění, budou-li pojištěné věci umístěny mimo uzavřený prostor, mimo oplocené prostranství a při jejich odcizení dojde k překonání konstrukčního upevnění.

RPD25. Náklady na odstranění škody

Pojištění zahrnuje do výše sjednané pojistné částky, resp. sjednaného limitu plnění i náklady na odstranění škod, které vznikly v důsledku odcizení resp. pokusu o odcizení, vč. pachatelem úmyslně poškozených a zničených věcí (vandalismus).

RPD26. Obecné

Odchylně od příslušných pojistných podmínek se ujednává, že za uzavřený prostor se považuje i prostor ohraničený prosklenou fasádou a prostor ohraničený pláštěm (i střešou) sendvičové konstrukce a lehkými stavebními příčkami (sádkartonovými i prosklenými). Ve střeše se mohou nacházet světlíky a požární klapky. Za uzavřený prostor se dále považují také staveništní mobilní buňky. Za uzamčené dveře nebo vrata se považují i požární dveře, prosklené dveře (uzavřené elektromechanickým ovládním) a vratové systémy. Za uzamčená vrata se považují i vrata a mříže uzavřené elektrickým pohonem. Prosklené plochy nemusí být mechanicky zabezpečeny.

Elektrickým zabezpečovacím systémem se rozumí systém instalovaný dle projektové dokumentace nebo dle ČSN EN 50131 udržovaný v provozuschopném stavu, jehož signál je vyveden do místa se stálou obsluhou (za místo se stálou obsluhou se považuje i recepce a vrátnice).

RPD27. Soubor zásob a soubor věcí movitých

Odchylně od příslušných pojistných podmínek se ujednává, že pojistitel poskytne pojistné plnění:

a) je-li předmět pojištění v době vzniku pojistné události umístěn v uzavřeném prostoru, jehož všechny vstupní dveře jsou uzamčeny, a to do limitu:

500 000 Kč

b) je-li předmět pojištění v době vzniku pojistné události umístěn v uzavřeném prostoru, jehož dveře jsou uzamčeny zámkem s cylindrickou vložkou min. v BT3 dle ČSN EN 1627 nebo zámkem s cylindrickou vložkou s překrytým profilem nebo se zvýšenou odolností proti vyhatání nebo elektromechanickým ovládním dveří vykazující stejnou odolnost proti překonání. Nebo je uzamčený prostor střežen elektrickým zabezpečovacím systémem, jehož svod poplachového signálu je vyveden do místa se stálou obsluhou (např. recepce), nebo je areál monitorován kamerovým systémem se signálem vyvedeným do místa se stálou obsluhou (např. recepce), nebo je areál střežen nepřetržitě min. jedním členem fyzické ostrahy provádějícím obchůzky, vybaveným mobilním telefonem, a to do limitu:

1 000 000 Kč

c) je-li předmět pojištění v době vzniku pojistné události umístěn v uzavřeném prostoru, jehož dveře jsou uzamčeny bezpečnostním uzamykacím systémem min. v BT3 dle ČSN EN 1627 nebo zámkem s cylindrickou vložkou s překrytým profilem nebo se zvýšenou odolností proti vyhatání chráněnou kování nedemontovatelným zvenčí a chránícím vložku proti rozlomení, vytržení a odvrtání nebo elektromechanickým ovládním dveří vykazující stejnou odolnost proti překonání a dále je pojištěný prostor střežen elektrickým zabezpečovacím systémem s plášťovou a prostorovou ochranou (nebo systémem EZS s prvky certifikovanými ve stupni 2 dle ČSN EN 50131), jehož svod poplachového signálu je vyveden do místa se stálou obsluhou (např. recepce), nebo je areál monitorován kamerovým systémem se signálem vyvedeným do místa se stálou obsluhou (např. recepce), nebo je areál střežen nepřetržitě min. jedním členem fyzické ostrahy provádějícím obchůzky, vybaveným mobilním telefonem, a to do limitu:

2 000 000 Kč

RPD28. Odcizení z motorového vozidla

Odcizení movitých věcí z motorového vozidla místo pojištění Evropa. Odchylně od příslušných pojistných podmínek se ujednává, že pojistitel poskytne pojistné plnění, je-li předmět pojištění v době vzniku pojistné události umístěn v uzavřeném zavazadlovém prostoru motorového vozidla nebo je předmět pojištění pevně spojen s motorovým vozidlem, a to do limitu

50 000 Kč

RPD29. Součásti a příslušenství nemovitosti

Odchylně od příslušných pojistných podmínek se ujednává, že pojistitel poskytne pojistné plnění i na součástech a příslušenství nemovitosti, reklamních panelech a jiných součástech a příslušenství nemovitosti na pláštích objektů, pokud budou tyto věci pevně spojeny se stavbou (nemovitostí) nebo připevněním své konstrukce k jiné stavbě, nebo ke konstrukci zapuštěné do zpevněné plochy nebo jsou na betonových patkách zapuštěných do země, případně je použit jiný vhodný způsob uchycení ztěžující pro svoji velkou hmotnost, rozměrnost nebo nedostupnost předmětu jeho odcizení.

RPD30. Cennosti

Odchylně od příslušných pojistných podmínek se ujednává, že pojistitel poskytne pojistné plnění:

a) jsou-li pojištěné cennosti v době vzniku pojistné události umístěny v uzavřeném prostoru, jehož dveře jsou uzamčeny a současně jsou cennosti uloženy v uzamčené pokladně nebo schránce, a to do limitu:

50 000 Kč

b) jsou-li pojištěné cennosti v době vzniku pojistné události umístěny v uzavřeném prostoru, jehož dveře jsou uzamčeny bezpečnostním uzamykacím systémem min v BT3 dle ČSN EN 1627 nebo zámkem s cylindrickou vložkou s překrytým profilem nebo se zvýšenou odolností proti vyhatání chráněnou kováním nedemontovatelným zvenčí a chránícím vložku proti rozlomení, vytržení a odvrtání nebo elektromechanickým ovládním dveří vykazující stejnou odolnost proti překonání a nebo je pojištěný prostor střežen elektrickým zabezpečovacím systémem s plášťovou a prostorovou ochranou, jehož svod poplachového signálu je vyveden do místa se stálou obsluhou (např. recepce), nebo je areál střežen nepřetržitě min. jedním členem fyzické ostrahy provádějícím obchůzky, vybaveným mobilním telefonem, a současně jsou cennosti uloženy v uzamčené pokladně nebo trezoru nezjištěné konstrukce, a to do limitu:

300 000 Kč

1.3 Pojištění skel

RPD31. Součásti skla

Pojištění se vztahuje i na nalepené neodnímatelné snímače zabezpečovacích zařízení, nalepené fólie, nápisy, malby nebo jiné výzdoby, jsou-li součástí pojištěného skla.

RPD32. Oprava

Pojistitel poskytne nad rámec stanovené pojistné částky pojistné plnění i za náklady na nouzové zabezpečení výplně po rozbitém skle, a to včetně montáže a demontáže stavebních součástí nutné k provedení nouzového osazení okenních tabulí či opravy zasklení (např. ochranných mříží, markýz, uzávěrů oken apod.), maximálně však do výše 30 % pojistné částky.

RPD33. Rozšíření krytí – vnější součásti

Pojištění se vztahuje i na vnější osvětlení, světelné reklamy a světelné nápisy včetně jejich elektrické instalace a nosné konstrukce.

1.4 Přerušování provozu - FVE

RBI1. Rozsah pojištění (definice Finanční ztráty v důsledku přerušování/omezení provozu)

V případě škodní události nahradí pojistitel pojištěnému ušlý Hrubý zisk, tj. ztrátu na ušlém zisku (tj. zisk, který by pojištěný realizoval, kdyby ke přerušování/omezení provozu nedošlo) a stálé náklady (tj. náklady, které musí pojištěný vynakládat i během trvání přerušování/omezení provozu).

RBI2. Stanovení pojistné částky

Pojistnou částku stanoví pojištěný na základě Hrubého zisku dosaženého v posledním ukončeném účetním období, které bezprostředně předcházelo uzavření smlouvy s řádným zohledněním veškerých očekávaných tržních trendů a specifických okolností podnikání pojištěného a poměru délky maximální doby ručení a délky tohoto účetního období.

RBI3. Konec doby ručení

Doba ručení trvá po celou dobu, během níž je podnikatelská činnost pojištěného nepříznivě ovlivněna pojistnou událostí, tj. končí v okamžiku, od něhož již nevzniká finanční ztráta přerušováním/omezením provozu, nejpozději však uplynutím maximální stanovené doby ručení.

RBI4. Pojistné plnění

V případě pojistné události poskytne pojistitel pojištěnému plnění ve výši částky, která se vypočte jako součin míry hrubého zisku a rozdílu mezi obratem dosaženým v době ručení a standardním obratem.

2. Pojištění strojů - FVE

RMB1. Elektronické prvky a součástky

Pojištění se vztahuje i na jakékoli poškození či zničení elektronických prvků a součástek strojních zařízení, nosičů dat a záznamů na nich.

3. Pojištění elektroniky

REEI1. Pojištění elektroniky – stáří

Pro pojištění elektroniky se ujednává, že se pojištění vztahuje i na zařízení, jejichž stáří v době vzniku škody přesáhlo 5 let.

REEI2. Plnění pojistitele bez odečtu opotřebení

Zahrnuje-li pojištění i živelních rizik, pojistitel v případě poškození nebo zničení pojištěných věcí živelní událostí vyplatí náklad na znovupořízení věci nebo její části v době pojistné události sníženou o cenu případných zbytků bez odpočtu opotřebení.

REEI3. Pojištění elektroniky – rozšíření pojistného krytí III

Pojištění se vztahuje na programové vybavení pojištěné věci (software), jestliže došlo k jeho zničení v souvislosti se zničením nebo poškozením pojištěné věci.

REEI4. Omezení možnosti naturálního plnění

Pojistné plnění lze poskytnout pouze formou peněžité náhrady, nikoliv jako naturální plnění, pokud se obě smluvní strany nedohodnou jinak.

Příloha č. 2. Smluvní ujednání pro pojištění odpovědnosti za újmu

RTPL1. Loss occurrence

Pojištnou událostí se rozumí vznik škody, za kterou pojištěný právně odpovídá a která nastala v průběhu trvání pojištění v důsledku jednání pojištěného nebo jiné skutečnosti v přímé souvislosti s podnikatelskou činností pojištěného, a to bez ohledu na to, kdy nastala příčina takové škody nebo kdy byl vznesen nárok na její náhradu.

RTPL2. Regresní nároky – nemocenské pojištění

Pojištění se vztahuje též na případy nároku orgánu nemocenského pojištění vůči pojištěnému na regresní náhradu vyplacených dávek nemocenského pojištění (např. §126 zákona č. 187/2006 Sb., o nemocenském pojištění).

RTPL3. Škody způsobené majetkově propojeným subjektům – rozšíření pojistného krytí

Pojištění se vztahuje na škody způsobené pojištěným majetkově propojeným osobám, a to pro veškerý rozsah pojistného krytí a do limitů pojistného plnění sjednaných touto pojistnou smlouvou.

RTPL4. Křížová odpovědnost

Připojištěním křížové odpovědnosti se rozumí jednak krytí škod způsobených mezi subjekty pojištěnými v tomto pojištění, jednak krytí škod způsobených pojištěnými majetkově propojeným osobám, a to pro veškerý rozsah pojistného krytí a do limitů pojistného plnění sjednaných touto pojistnou smlouvou.

RTPL5. Ochrana osobnosti

Pojištění se vztahuje na náhradu nemajetkové újmy způsobené neoprávněným zásahem pojištěného do práva na ochranu osobnosti, je-li povinnost pojištěného k její náhradě dána pravomocným soudním rozhodnutím. Pojištění se dále též vztahuje na odpovědnost za škody způsobené neoprávněným zásahem do práva na ochranu osobnosti.

RTPL6. Čisté finanční škody – výrobek

Připojištění čistých finančních škod se vztahuje i na čisté finanční škody vzniklé v důsledku vady výrobku (spojení, smísení; montáž, demontáž).

RTPL7. Věci užívané – nemovitosti

V případě sjednaného pojistného krytí pro škody na věcech převzatých nebo užívaných se toto připojištění vztahuje také na nemovitosti.

RTPL8. Odpovědnost z držby nemovitosti

Toto pojištění se vztahuje i na odpovědnost za škodu způsobenou výkonem vlastnických práv k nemovitostem, správou a provozem těchto nemovitostí.