

SMLOUVA O DÍLO

uzavřená podle ust. § 2586 a násl. zákona č. 89/2012 Sb., občanský zákoník

1. Smluvní strany

1.1. Objednatel:

Městská část Praha-Libuš

se sídlem: Libušská 35/200, 142 00 Praha 4 - Libuš

zastoupená: Mgr. Jiřím Koubkem - starostou

IČ: 00231142

DIČ: CZ00231142

osoby oprávněné jednat

- ve věcech smluvních: Mgr. Jiří Koubek

- ve věcech technických: Ing. Jindřich Sochůrek, pí Šárka Pichová

bankovní spojení: Česká Spořitelna, a.s.

číslo účtu: ██████████/██████

na straně jedné (dále jen „objednatel“)

a

1.2. Zhotovitel:

ARCHDYNAMIC, s.r.o.

se sídlem: Na strži 290/10, 140 00 Praha 4

zastoupená: Ing. arch. Lukášem Rusem – jednatelem společnosti

IČ: 24154679

DIČ: CZ24154679

osoby oprávněné jednat

- ve věcech smluvních: Ing. arch. Lukáš Rus

- ve věcech technických: Ing. arch. Lukáš Rus

bankovní spojení: Raiffeisenbank, a.s.

číslo účtu: 6██████████/██████

na straně druhé (dále jen „zhotovitel“)

uzavírají dnešního dne podle ustanovení § 2586 a násl. zákona č. 89/2012 Sb., občanský zákoník (dále jen „OZ“) tuto Smlouvu o dílo (dále jen "Smlouva").

1.3. Je-li dále ve Smlouvě uvedeno, že jedná objednatel, má se za to, že jedná osoba oprávněná jednat za objednatele, která má k tomuto zmocnění či jiné oprávnění.

1.4. Při operativním technickém řízení činností při potvrzování zápisů, odsouhlasení faktur nebo jiných podkladů pro placení, potvrzování soupisu provedených dozorů, zápisů o předání a převzetí díla nebo jeho částí jsou zmocnění jednat.

za objednatele: Mgr. Jiří Koubek, Ing. Jindřich Sochůrek, pí Šárka Pichová

za zhotovitele: Ing. arch. Lukáš Rus

a to vždy každý z nich samostatně, pokud není stanoveno jinak. Toto zmocnění trvá až do písemného odvolání. Změny v zastoupení budou uvedeny v dodatku této Smlouvy, účinné jsou však již od okamžiku, kdy byl druhé straně předložen písemný doklad o jejich provedení.

2. Základní údaje o díle

- 2.1. Název předmětu: „Vypracování projektové dokumentace na přístavbu a nástavbu MŠ Ke Kašně Praha 4 – Písnice“ (dále jen: „dílo“)
- 2.2. Dílem se rozumí zpracování kompletní projektové dokumentace včetně inženýrské činnosti a vykonávání následného autorského dozoru.
- 2.3. Dílem budou dotčeny parcel. č. 708/1, 768/2, 770, 771/1, 771/3, 771/4 všechny v k. ú Písnice.

3. Popis předmětu díla

- 3.1. Předmětem díla je zpracování projektové dokumentace na přístavbu a nástavbu MŠ Ke Kašně Praha 4 – Písnice na základě Ideové studie, která je přílohou č. 1 Smlouvy o dílo.

4. Předmět díla

Na základě této smlouvy se dodavatel zavazuje za podmínek obsažených v této smlouvě, na svou odpovědnost a vlastním jménem a v níže uvedeném termínu zpracovat předmět díla, na základě studie předložené jako příloha výzvy k podání nabídek jako podklad, v následujícím rozsahu:

- a) zhotovitel zpracuje projektovou dokumentaci pro společné územní a stavební řízení (dále také „DSP“) pro vydání společného povolení dle zákona č. 183/2006 Sb. o územním plánování a stavebním řádu v platném znění (dále jen „stavební zákon“) včetně inženýrské činnosti pro společné povolení s NPM vydaného pro následnou výstavbu díla zhotovovaného podle zmíněného DSP, podrobněji čl. 5;
- b) zhotovitel zpracuje projektovou dokumentaci pro provedení stavby (dále také „DPS“), podrobněji čl. 6;
- c) zpracování položkového rozpočtu, slepého výkazu výměr pro následnou veřejnou soutěž a položkového kontrolního rozpočtu, podrobněji čl. 7;
- d) výkon autorského dozoru (dále také „AD“), podrobněji čl. 8.

5. Dokumentace pro společné územní a stavební řízení včetně zajištění Rozhodnutí o umístění a povolení stavby vč. NPM

5.1. Zhotovitel se zavazuje zpracovat DSP v rozsahu uvedeném ve vyhlášce o dokumentaci staveb v platném znění včetně zapracování podmínek. V DSP budou zahrnuty zejména údaje a podmínky k vymezení technické specifikace, technických a uživatelských standardů stavby včetně Zásad organizace výstavby (ZOV) a musí splňovat náležitosti dle stavebního zákona pro zahájení společného územního a stavebního řízení. Součástí poskytovaných služeb budou pro fázi DSP také inženýrské činnosti pro společné územní a stavební řízení, kterými se rozumí obstarání:

- a) Průvodní zprávy,
- b) Souhrnné technické zprávy,
- c) Situační výkresy,
- d) Dokumentace objektů, technických a technologických zařízení,
- e) Dokladové části,

Zhotovitel předá zadavateli výše zmíněnou dokumentaci společně s Rozhodnutím o umístění stavby a stavebního povolení dle vyhlášky o podrobnější úpravě územního rozhodování, územního opatření a stavebního řádu v platném znění, včetně nabytí právní moci.

6. Dokumentace pro provedení stavby

6.1. Zhotovitel se zavazuje zpracovat DPS v rozsahu uvedeném v platných vyhláškách o dokumentaci staveb v platném znění, kterými se rozumí obstarání:

- a) Průvodní zprávy
- b) Souhrnné technické zprávy
- c) Situační výkresy
- d) Dokumentace objektů, technických a technologických zařízení
- e) Dokladové části

6.2. Bude vycházet ze schválené projektové dokumentace pro vydání stavebního povolení.

7. Položkové rozpočty

7.1. Zhotovitel zpracuje detailní položkový rozpočet stavby a slepý výkaz výměr. Zhotovitel v položkovém rozpočtu stavby vymezí druh, jakost a množství požadovaných prací, dodávek a služeb potřebných ke zhotovení stavby. Slepý výkaz výměr slouží pro následnou veřejnou soutěž. Výkaz výměr musí obsahovat položkový soupis prací, dodávek a služeb ve skladbě odpovídající dokumentaci pro provádění stavby. Položka podrobné části výkazu výměr musí obsahovat minimálně:

- a) pořadové číslo položky,
- b) číselné zatřídění položky, pokud je možné danou položku zatřídit,
- c) popis položky jednoznačně vymezující druh a kvalitu prací nebo dodávek,
- d) veličinu v jaké jsou uváděny měrné jednotky,
- e) počet měrných jednotek.

Vše v souladu s právními předpisy včetně Vyhl. č. 169/2016 Sb., kterou se stanoví podrobnosti vymezení předmětu veřejné zakázky na stavební práce a rozsah soupisu stavebních prací, dodávek a služeb s výkazem výměr.

Zhotovitel je povinen zpracovat pro potřeby objednatele položkový rozpočet stavby, který bude dodán v listinné podobě ve 2 výtiscích a jedenkrát na datovém nosiči (CD) ve formátu *.xls. a slepý výkaz výměr na datovém nosiči (CD) ve formátu *.xls.

8. Autorský dozor

8.1. Výkon autorského dozoru bude zhotovitel povinen provádět po celou dobu realizace samotné stavby zhotovované dle projektové dokumentace zhotovené zhotovitelem dle této smlouvy. Výkonem autorského dozoru se zabezpečuje dodržování základních parametrů díla v souladu se stavebním povolením, s projektovou dokumentací ověřenou stavebním úřadem, podmínkami smlouvy, doplňky a změnami projektové dokumentace, které budou schváleny objednatelem a dodatečně ověřenými stavebním úřadem, pokud je takové schválení třeba a sjednanými závaznými technickými normami a rozhodnutími příslušných orgánů státní správy. Zhotovitel je povinen provádět autorský dozor minimálně v níže uvedeném rozsahu:

- a) poskytování vysvětlení pro potřeby objednatele,

- b) v souvislosti s realizací stavby poskytování konzultací a odborných doporučení na žádost objednatele ve lhůtě stanovené objednatelem
- c) AD nad dodržováním projektové dokumentace s přihlédnutím na podmínky určené stavebním povolením,
- d) vyjadřovat se ke změnám a odchylkám od projektové dokumentace při provádění stavby, posuzování těchto změn z hlediska dodržení technicko-ekonomických parametrů stavby, dodržení lhůt výstavby, případně dalších údajů a ukazatelů – provádí na žádost objednatele zpravidla zápisem do stavebního deníku, AD musí tyto změny schvalovat,
- e) účast na zkouškách (i na komplexním vyzkoušení) a měřeních včetně vydání stanovisek k výsledkům - na výzvu objednatele,
- f) účast na kontrolních dnech (minimálně v rozsahu 2x měsíc, pokud bude probíhat kontrolní den),
- g) spolupráce při výběru a schvalování materiálů, zařízení a vybavení navrhovaných zhotovitelem stavby,
- h) spolupráce se zhotovitelem stavby, technickým dozorem objednatele, a v součinnosti s nimi, s příslušnými orgány státní správy, účast na kontrolních dnech,
- i) účast na předání a převzetí stavebního díla,
- j) účast při obstarání kolaudačního souhlasu, případně kolaudačního rozhodnutí.

9. Sjednaná doba pro provedení díla

9.1. Zhotovitel provede dílo v následujících termínech:

- Zhotovitel zahájí práce **do 10 (deseti) dnů** od nabytí účinnosti smlouvy.
- Zhotovitel odevzdá dokumentaci dle čl. 5 smlouvy **do 120 (sto dvaceti) dní** od zahájení prací.
- Zhotovitel provede inženýrskou činnost do podání žádosti k vydání rozhodnutí o povolení stavby **do 60 (šedesáti) dnů** od předání DSP objednateli.
- Zhotovitel odevzdá dokumentaci dle čl. 6 a čl. 7 smlouvy **do 90 (devadesáti) dnů** od vydání stavebního povolení.

9.2. Plnění předmětu Smlouvy je zahájeno podpisem Smlouvy obou stran a ukončeno bude v souladu s čl. 14 této Smlouvy.

9.3. Jestliže zhotovitel provede dílo bez vad a nedodělků před sjednaným termínem dokončení, zavazuje se objednatel toto dílo převzít i v dřívějším nabídnutém termínu.

9.4. Za řádně provedené dílo se považuje takové, které bude mít vlastnosti stanovené touto smlouvou, plynoucí z obecně závazných předpisů a norem (i jejich nezávazných částí), popřípadě vlastnosti obvyklé, dále musí být kompletní, bezvadné, splňovat náležitosti odpovídající účelu pro který je dané dílčí plnění určené a bude objednateli dodáno ve sjednaném termínu podle předchozího odstavce tohoto článku smlouvy. Závazek zhotovitele bude považován za splněný, bude-li dokončené dílo předáno objednateli a protokol o předání a převzetí díla podepsán oprávněnými zástupci obou stran a bude-li z něho jednoznačně vyplývat, že objednatel dílo přejímá

9.5. Po dokončení díla, resp. jeho části, je zhotovitel povinen dodat dílo k prohlídce za účelem zjištění případných vad díla objednateli do jeho sídla; tímto je zahájeno přejímací řízení (dále čl. 14). Zhotovitel je povinen před vlastní prohlídkou díla objednateli dílo a technické řešení v nezbytném rozsahu představit. Objednatel dílo prohlédne ve lhůtě do 7 pracovních dnů, a buď dílo vrátí zhotoviteli s vytčením vad a nedodělků nebo protokolárně dílo převezme. Po dobu trvání přejímacího řízení není zhotovitel v prodlení s termínem plnění.

9.6. Objednatel je povinen převzít a uhradit pouze řádně (tj. bez jakýchkoli vad a nedodělků) ukončené dílo, popř. jeho část, po provedené prohlídce díla.

9.7. Objednatel je oprávněn dílo převzít i v případě, že má toto vady a nedodělky, které nebrání užívání díla v souladu s jeho účelem ani jeho užívání neztižují; povinnost zhotovitele řádně provést dílo dle této smlouvy tím však není splněna a bude splněna až poté, co zhotovitel vytčené vady a nedodělky odstraní. Pokud bude zhotovitel z důvodů odstraňování vad kteréhokoliv dílčího plnění v prodlení se splněním termínu pro předání a převzetí DSP na úrovni dokumentace pro realizaci stavby, má

objednatel nárok na úhradu smluvní pokuty dále sjednané.

10. Další povinnosti zhotovitele

- 10.1. V rámci každé části díla je zhotovitel povinen si na svůj vlastní náklad obstarat podklady pro zpracování díla dle této smlouvy v potřebném rozsahu a to: zaměření polohy; zaměření výšek; sjednocení podkladů; průzkum inženýrských sítí, jejich uložení a krytí; geologický průzkum a jiné. Cena za zajištění potřebných podkladů je zahrnuta v ceně díla.
- 10.2. Řádně provedené dílo musí být technicky realizovatelné a v souladu s obecně závaznými předpisy a normami. Zhotovitel se zavazuje provést dílo dle předchozích ustanovení. Objednatel se touto smlouvou zavazuje, po splnění závazku zhotovitele provést dílo, k převzetí díla a zaplacení ceny za jeho provedení, a to dle podmínek uvedených v této smlouvě a dle příslušných ustanovení Občanského zákoníku.
- 10.3. Zhotovitel se zavazuje dílo zpracovat v souladu s architektonickou studií, která byla předložena jako příloha zadávací dokumentace k veřejné zakázce pro výběr zhotovitele díla a která tvoří přílohu č. 1 této Smlouvy.
- 10.4. Zhotovitel prohlašuje, že si veškeré podklady pro provedení díla dle této smlouvy uvedené shora v tomto odstavci řádně prostudoval ještě před uzavřením této smlouvy, a že shora uvedené podklady dostatečně specifikují předmět díla tak, že je zhotovitel schopen podle shora uvedených podkladů realizovat bezvadné dílo. Jestliže se i přes toto prohlášení zhotovitele v průběhu provádění díla ukáže, že podklady specifikující předmět díla jsou nedostatečné nebo nevhodné, zavazuje se zhotovitel na takové vady podkladů specifikujících předmět díla upozornit bezodkladně objednatele a vyčkat jeho písemného pokynu. V případě, že objednatel nedá zhotoviteli písemný pokyn do 5 pracovních dnů, sjednaná doba pro provedení díla se prodlužuje o počet dní prodlení objednatele s udělením pokynu.
- 10.5. Zhotovitel je oprávněn se od sjednaného předmětu díla (předložené studie) odchýlit pouze na základě předchozí písemné dohody s objednatelem nebo na základě písemného pokynu objednatele. Bude-li mít taková dohoda o změně díla nebo pokyn ke změně díla vliv na cenu díla, musí být součástí dohody o změně díla i ujednání o změně ceny díla, výsledek dohody bude podkladem pro dodatek k této smlouvě.
- 10.6. Objednatel je oprávněn kdykoli po uzavření této smlouvy jednostranným pokynem zúžit rozsah díla dle této smlouvy a zhotovitel se zavazuje se takovým pokynem objednatele řídit.
- 10.7. Dílo dle této smlouvy použije mimo jiné objednatel tak, že jej učiní součástí zadávací dokumentace na veřejnou zakázku podle zákona č. 134/2016 Sb. zákona o zadávání veřejných zakázek, kterou bude zhotovení samotného díla dle projektové dokumentace zhotovené dle této Smlouvy. Z toho důvodu žádná část díla dle této smlouvy nesmí obsahovat požadavky nebo odkazy na obchodní firmy, názvy nebo jména a příjmení, specifická označení zboží a služeb, které platí pro určitou osobu, popřípadě její organizační složku za příznačné, patenty na vynálezy, užité vzory, průmyslové vzory, ochranné známky nebo označení původu, pokud by to vedlo ke zvýhodnění nebo vyloučení určitých dodavatelů nebo určitých výrobců. Takový odkaz je možné výjimečně připustit pouze v případě, že jiný popis požadavků na jakost a kvalitu předmětu stavební zakázky nebude dostatečně přesný a srozumitelný, tedy jako příklad srovnatelného standardu.

11. Cena za dílo

- 11.1. Cena za zhotovení předmětu Smlouvy v rozsahu dle čl. 3 této Smlouvy ceny činí:

2.340.000,- Kč bez DPH

(slovy: dva miliony tři sta čtyřicet tisíc korun českých bez DPH)

	Cena v Kč bez DPH	DPH	Cena v Kč včetně DPH
DSP	1.173.980,- Kč	246.536,- Kč	1.420.516,- Kč
DPS včetně položkového rozpočtu	1.038.800,- Kč	218.148,- Kč	1.256.948,- Kč
Autorský dozor	152.880,- Kč	32.105,- Kč	184.985,- Kč
Cena celkem v Kč	2.365.660,- Kč	496.789,- Kč	2.862.449,- Kč

- 11.2.** Dohodnutá cena bez DPH je cenou maximální a je pevná po celou dobu realizace zakázky. Daň z přidané hodnoty (dále jen "DPH") bude účtována a uváděna při fakturaci zdanitelného plnění v souladu se zákonem č. 235/2004 Sb., o dani z přidané hodnoty, ve znění pozdějších předpisů (dále jen "zákon o DPH").
- 11.3.** Dohodnutá cena bez DPH je cenou nejvýše přípustnou a může být změněna pouze v případech a za podmínek uvedených v této Smlouvě, zejména pak v případě:
- změny výše DPH. V případě, že se změní DPH, ta složka ceny díla, kterou tvoří DPH, se upraví tak, aby byla v souladu s právními předpisy.
- 11.4.** Cena za výkon AD dle čl. 11.1 Smlouvy zahrnuje vlastní odměnu za činnost AD dle této smlouvy i veškeré ostatní vynaložené náklady spojené s výkonem této činnosti (i veškeré správní poplatky a cestovní náklady atd.). Jedná se o cenu předpokládanou, která je však cenou limitní. Skutečná cena bude stanovena vždy po odsouhlasení rozsahu plnění (sazba **980,- Kč/h** bez DPH krát počet skutečně strávených hodin výkonem AD) a v celkovém součtu nepřekročí cenu limitní.
- 11.5.** Pokud nebude zhotovitel vyzván k poskytnutí plnění autorského dozoru objednatelem (viz čl. 8 této smlouvy), zejména z důvodů, že nebude zadána zakázka na stavební práce, nevznikne zhotoviteli nárok na úhradu za toto dílčí plnění. Zhotovitel nemůže v takovém případě odstoupit od smlouvy a ani uplatnit nárok podle § 2613 Občanského zákoníku.
- 11.6.** Dokumentace, která je požadována v listinné podobě, je do ceny zahrnuta v šesti výtiscích a také v elektronické podobě na CD nosiči ve formátu *.dwg, *.pdf, *.xls, *.doc.

12. Platební podmínky

- 12.1.** Cena díla bude hrazena po částech za jednotlivá dílčí plnění. Pro jednotlivá dílčí plnění jsou ceny uvedeny v čl. 11 čl. 11.1. této Smlouvy. Objednatel požaduje vystavení 3 (tří) vyhotovení faktur, každé s platností originálu. Nedílnou přílohou faktury bude soupis provedených prací. Zhotovitel se zavazuje, že předloží objednateli vždy nejpozději 5 (pět) dní před vystavením faktury soupis provedených prací včetně jejich ocenění v počtu 3 (tří) originálů, který bude obsahovat zejména:
- označení Soupis provedených prací v období od – do,
 - název, sídlo a IČ zhotovitele,
 - údaj o zápisu v obchodním rejstříku včetně spisové značky,
 - název, sídlo a IČ objednatele,
 - datum vystavení,
 - předmět a název díla, číslo Smlouvy,
 - soupis provedených prací s uvedením jednotlivých položek a jednotkové ceny dle nabídkového rozpočtu stavby,
 - cenu včetně DPH části díla odpovídající soupisu provedených prací,
 - razítko a podpis oprávněné osoby.
- Po odsouhlasení soupisu provedených prací a jeho potvrzení objednatelem vystaví zhotovitel fakturu – daňový doklad, jehož nedílnou součástí musí být tento soupis provedených prací. Faktura – daňový doklad, u které nebude přiložen objednatelem odsouhlasený a potvrzený soupis provedených prací, bude objednatelem vrácena.
- 12.2.** Jednotlivé části díla mohou být fakturovány až po protokolárním převzetí objednatelem.
- 12.3.** Nedojde-li mezi oběma smluvními stranami k dohodě při odsouhlasení množství nebo druhu

provedených prací a dodávek, je zhotovitel oprávněn fakturovat pouze ty práce, u kterých nedošlo k rozporu. Pokud bude faktura – daňový doklad zhotovitele obsahovat i ty práce, které nebyly objednatelem odsouhlaseny, je objednatel oprávněn uhradit pouze tu část faktury – daňového dokladu, se kterou souhlasí. Na zbývající část faktury – daňového dokladu nemůže zhotovitel uplatňovat žádné majetkové sankce vyplývající z peněžitého dluhu objednatele.

12.4. Podkladem pro poskytnutí jakýchkoliv plateb podle této Smlouvy je faktura, kterou vyhotoví dodavatel. Faktura musí obsahovat zejména:

- označení Faktura,
- číslo dokladu,
- název, sídlo a IČ dodavatele,
- údaj o zápisu v obchodním rejstříku vč. spisové značky,
- název, sídlo a IČ objednatele,
- datum vystavení, datum odeslání a datum splatnosti,
- označení peněžního ústavu a číslo účtu, na který se má platit,
- předmět a název díla, číslo Smlouvy,
- soupis provedených prací s náležitostmi dle odst. 11.1. této Smlouvy,
- cenu včetně DPH části díla odpovídající soupisu provedených prací a dodávek,
- náležitosti daňového dokladu podle zákona o DPH,
- soupis dosud poskytnutých plateb, které se vztahují k dílu,
- částku k úhradě,
- razítko a podpis oprávněné osoby.

12.5. Část ceny díla odpovídající DSP příslušné části díla je splatná po předání této části DSP bez vad a nedodělků (postupem dle čl. 5 této Smlouvy) zhotovitelem objednateli.

12.6. Část ceny díla odpovídající DPS příslušné části díla je splatná po předání této části DPS a výkazu výměr a kontrolního rozpočtu bez vad a nedodělků (postupem dle čl. 6 a 7 této Smlouvy) zhotovitelem objednateli.

12.7. Cena plnění za AD bude uhrazena vždy po převzetí části dokončené stavby realizované podle projektové dokumentace zhotovené dle této smlouvy.

12.8. Daňové doklady jsou splatné do 30. dnů po doručení daňového dokladu objednateli.

12.9. Objednatel může platbu odmítnout v případě, kdy platební doklad:

- obsahuje nesprávné nebo neúplné údaje,
- obsahuje chybné cenové údaje.

Objednatel musí platební doklad vrátit bez zbytečného prodlení, nejpozději do data jeho splatnosti, jinak je v prodlení s placením částky, která měla být fakturována správně. U opraveného dokladu běží nová lhůta splatnosti.

12.10. Objednatel se zavazuje, že výše dohodnuté platební podmínky dodrží a ve sjednaných termínech poukáže platby na účet zhotovitele. V případě prodlení s úhradou je zhotovitel do doby skutečného zaplacení plateb oprávněn přerušit práce na díle a požadovat změnu Smlouvy v příslušných částech, zejména v čase plnění. V případě přerušení práce je objednatel povinen zaplatit zhotoviteli veškeré náklady a škody, které mu v této souvislosti vznikly.

12.11. Objednatel nebude poskytovat zálohy.

13. Způsob provádění díla

13.1. Způsob provádění díla se řídí ustanoveními § 2589 a násl. OZ, pokud není dohodnuto jinak. Zhotovitel bude při plnění předmětu této Smlouvy postupovat s odbornou znalostí. Zavazuje se dodržovat všeobecně závazné předpisy, technické normy a podmínky této Smlouvy. Zhotovitel se bude řídit výchozími podklady objednavatele, zápisy a dohodami oprávněných pracovníků smluvních stran a rozhodnutími a vyjádřeními dotčených orgánů státní správy.

13.2. Zhotovitel je povinen v průběhu prací seznámit objednatele s rozpracovaným dílem na kontrolních

dnech, ze kterých bude pořízen zhotovitelem zápis. Objednatel má právo na kontrolu průběhu provádění díla alespoň **1x měsíčně** v průběhu zpracování, nebude-li dohodnuto jinak. Kontrolní dny svolává objednatel prostřednictvím osoby uvedené v čl. 19.2 nejméně tři dny předem. Kontrolní dny se budou konat v sídle objednatele.

- 13.3.** Objednatel je oprávněn a povinen zajistit účast oprávněného pracovníka na kontrolních dnech a poskytnout součinnost při zpracování a při projednávání dokumentace.
- 13.4.** Zhotovitel není oprávněn poskytnout výsledek své činnosti tvořící předmět díla podle této smlouvy bez předchozího písemného souhlasu objednatele třetí osobě.
- 13.5.** K dodržení ustanovení této Smlouvy se zhotovitel zavazuje k provádění prací pouze odborně způsobilými a proškolenými pracovníky.
- 13.6.** Zhotovitel je povinen veškeré subdodavatele podílející se na realizaci stavby seznámit se všemi podmínkami provádění díla plynoucími ze zadávacích podkladů a této Smlouvy. Zhotovitel nese veškerou zodpovědnost za činnost, dodávky a práce svých subdodavatelů. Přenesení jakýchkoli závazků plynoucích z této Smlouvy na subdodavatele je nepřípustné a je vůči objednateli právně neúčinné.

14. Předání a převzetí díla

- 14.1.** K předání a převzetí předmětu díla, resp. jeho části, zhotovitel vyzve zástupce objednatele (pí Šárka Pichová, e-mail: pichova@praha-libus.cz) nejpozději 7 pracovních dnů před možným dodáním předmětu díla a vyzve objednatele k provedení kontroly. Zhotovitel a objednatel se zavazují po provedené kontrole díla, resp. jeho části, sepsat o předání a převzetí předmětu díla protokol o předání díla, jeho jednotlivé části. Objednatel je oprávněn odmítnout dílo, resp. jeho část, pokud má vady či nedodělky.
- 14.2.** Předmět díla bude následně podroben kontrole pověřenými osobami objednatele a do 7 (sedmi) dnů bude sepsán zápis, který musí obsahovat alespoň:
 - popis předávaného díla,
 - zhodnocení kvality předávaného díla,
 - soupis vad a nedodělků, pokud je předávané dílo vykazuje,
 - způsob odstranění případných vad,
 - lhůta k odstranění případných vad,
 - výsledek přijímacího řízení – zda objednatel dílo přijímá, či nikoli,
 - podpisy zástupců obou smluvních stran, kteří předání a převzetí díla provedli.
- 14.3.** Zhotovitel a objednatel se zavazují sepsat zápis o předání a převzetí předmětu díla i v případě dřívějšího dokončení díla.
- 14.4.** Bez výše uvedených provedených kontrol a korektur nebude moci zhotovitel částí díla fakturovat.

15. Záruční doba – odpovědnost za vady

- 15.1.** Zhotovitel poskytuje záruku za jakost díla v délce 5 let dle § 2629 OZ. Po dobu záruky zhotovitel bude odpovídat za to, že předmět díla bude mít vlastnosti stanovené touto smlouvou, obecně závaznými právními předpisy, závaznými normami, popř. vlastnosti obvyklé a bude prost právních vad, bude kompletní a bude odpovídat určené funkci a požadavkům sjednaným ve Smlouvě.
- 15.2.** Zhotovitel je povinen během záruční lhůty, na svou odpovědnost a náklady, další zjištěné vady neprodleně a bezplatně odstranit v dohodnuté době, nejpozději však do 20 dnů od písemné reklamace, a to na základě oznámení vad provedeného objednatelem písemnou formou. Zhotovitel je povinen se k reklamaci vyjádřit do 3 (tří) pracovních dnů po jejím obdržení a dohodnout způsob a termín na její odstranění. Záruční doba pro reklamovanou část se prodlužuje o dobu od oznámení reklamace objednatelem zhotoviteli do podepsání zápisu o předání a převzetí reklamované části po odstranění vad.

- 15.3. Odstranění vad v záruční době potvrdí v zápise objednatel zhotoviteli, popř. uvede důvody, proč tento zápis odmítá podepsat. K předání a převzetí reklamované části je povinen se objednatel dostavit, pokud k tomu byl zhotovitelem písemně vyzván nejméně 3 (tři) dny předem.
- 15.4. Objednatel se zavazuje, že případnou reklamaci vady díla uplatní nejpozději do 5 (pěti) dnů po jejím zjištění písemnou formou do rukou oprávněného zástupce podle čl. 1 této Smlouvy.
- 15.5. Pro odpovědnost za vady díla platí ustanovení § 2615 OZ. Veškeré činnosti související s projednáním reklamace, včetně podpisu dohod o vyřízení reklamace, zajišťují zástupci zhotovitele uvedení v čl. 1 této Smlouvy.

16. Licenční a autorská ujednání

- 16.1. Objednatel je oprávněn použít dílo zhotovené dle této smlouvy dle svého uvážení, zejména pro účely:
- výběrového řízení dle zákona č. 134/2016 Sb. Zákona o zadávání veřejných zakázek na výběr samotného zhotovitele stavby na základě předmětu díla dle této smlouvy,
 - získání územního rozhodnutí a stavebního povolení
 - v rámci samotné realizace stavby zhotovované dle projektové dokumentace vyhotovené dle této Smlouvy.
- 16.2. Dodavatel prohlašuje, že díla zhotovená dle této smlouvy byla zhotovena i autory, jež v době vzniku díla byly v smluvním poměru k dodavateli a představují tak tzv. zaměstnanecká díla dle ust. § 58 autorského zákona (díla dále souhrnně označena jako „zaměstnanecká díla“). Dodavatel tímto poskytuje bezúplatně objednateli oprávnění k výkonu práva užít zaměstnanecká díla v neomezeném rozsahu ke všem způsobům užití, zejména k jejich použití v rámci výběrového řízení na výběr samotného dodavatele stavby dle projektové dokumentace zhotovované dle této smlouvy, v rámci samotné realizace stavby zhotovované dle projektové dokumentace vyhotovené dle této smlouvy.
- 16.3. Oprávnění objednatele použít dílo tj. předmět této smlouvy nezaniká se zánikem této smlouvy odstoupením jakékoliv ze stran této smlouvy.
- 16.4. Shora uvedené ujednání se vztahuje pouze na ty části díla, které jsou autorským dílem ve smyslu autorského zákona.
- 16.5. Zhotovitel je oprávněn uvést při zveřejněních a oznámeních o stavebním díle své jméno.

17. Smluvní pokuty

- 17.1. Smluvní strany se dohodly, že mohou být uplatněny oprávněnou stranou z titulu neplnění níže uvedených závazků z této Smlouvy, tyto smluvní pokuty:
- Smluvní pokuta, v případě, že zhotovitel nesplní svůj závazek provést dílo dle čl. 4. písm. a) až d) této Smlouvy v termínech sjednaných v čl. 9.1.1, 9.1.2, 9.1.3, 9.1.4 této smlouvy, uhradí zhotovitel objednateli smluvní pokutu ve výši **1.000,- Kč** (jeden tisíc korun českých) za každý termín a každý den prodlení se splněním tohoto závazku. Vyúčtovaná smluvní pokuta může být uhrazena formou započtení oproti vyúčtované ceně díla.
 - Smluvní pokuta za prodlení zhotovitele s odstraněním vad a nedodělků ve výši **1.000,- Kč** (jeden tisíc korun českých) za každou vadu a každý den prodlení oproti lhůtě pro její odstranění uvedené v protokolu o předání a převzetí díla až do dne, kdy vady a nedodělky budou odstraněny.
 - V případě, že zhotovitel v souvislosti s plněním předmětu díla souvisejícího s výkonem AD nesplní svou povinnost vykonávat AD dle čl. 8 písm. e) a j), dohodly se strany na jednorázové smluvní pokutě ve výši **2.500,- Kč** (dva tisíce pět set korun českých), kterou bude zhotovitel objednateli povinen zaplatit, a to i opakovaně při každém porušení každé výše specifikované povinnosti.
 - V případě, že v důsledku vad projektové dokumentace zhotovované dle této smlouvy, se na

samotném díle prováděném dle kterékoli části projektové dokumentace zhotovené dle této smlouvy, vyskytnou vady, na jejichž odstranění bude muset objednatel vynaložit náklady, zavazuje se zhotovitel uhradit objednateli smluvní pokutu ve výši 5 % z ceny díla sjednaného touto Smlouvou.

- V případě, že v důsledku nedostatečné spolupůsobnosti dle čl. 20 odst. 20.2 smlouvy budou objednateli odebrány jakékoli poskytnuté externí finanční prostředky, zavazuje se zhotovitel uhradit objednateli smluvní pokutu ve výši 5 % z ceny díla sjednaného touto Smlouvou.

- 17.2.** Uhrazením smluvní pokuty není dotčeno právo objednatele na náhradu škody v plné výši vedle smluvní pokuty.
- 17.3.** Závazek splnit povinnost, jejíž splnění je zajištěno smluvní pokutou, trvá i po zaplacení smluvní pokuty, nedohodnou-li se smluvní strany písemně jinak.

18. Odstoupení od Smlouvy

- 18.1.** Mimo jiných případů uvedených v této smlouvě nebo příslušných ustanovení OZ má objednatel právo odstoupit od smlouvy jestliže:
- a) bude zahájeno insolvenční řízení na majetek zhotovitele nebo bylo takové řízení z důvodu nedostatečného majetku zhotoviteli zamítnuto,
 - b) existují skutečnosti, které zřejmě znemožňují řádné plnění smlouvy, pokud je objednatel nezavinil,
 - c) zhotovitel bezdůvodně přerušil provádění prací na díle na dobu delší než 1 týden,
 - d) zhotovitel bude v prodlení s předáním dokončeného a úplného díla o více jak 20 dnů, ačkoliv na toto prodlení byl zhotovitel upozorněn, a to písemně s poskytnutím přiměřené lhůty k nápravě,
- 18.2.** Mimo jiných případů uvedených v této smlouvě má zhotovitel právo odstoupit od smlouvy, jestliže je objednatel v prodlení s placením dle této smlouvy oprávněné platby zhotoviteli o více než 15 dnů, ačkoliv na toto prodlení byl objednatel písemně upozorněn, pokud nebude dohodnuto jinak. V takovém případě má zhotovitel právo na úhradu ceny díla, které zhotovitel do té doby provedl.
- 18.3.** Odstoupí-li od této smlouvy zhotovitel, nemá zhotovitel nárok na náhradu škody případně nárok dle ust. § 2613 OZ nestanoví-li tato Smlouva jinak.
- 18.4.** V případě, že tato smlouva zanikne z důvodů odstoupení od smlouvy ze strany objednatele, dohodly se strany této smlouvy na následujícím způsobu vypořádání do té doby vzájemně poskytnutých plnění:
- a) V případě, že zhotovitel před tím, než objednatel odstoupí od této smlouvy, nepředá žádnou část díla uvedenou v čl. 4 písm. a) až c) této Smlouvy, nemá zhotovitel nárok na úhradu ceny díla a to ani částečně,
 - b) V případě, že zhotovitel před odstoupením objednatelem od této smlouvy již předá jakoukoli část díla, je objednatel povinen uhradit takovou část díla uvedenou v čl. 4 písm. a) až c) této Smlouvy, která byla prokazatelně objednateli předána.

19. Jiná ujednání

- 19.1.** Žádná ze smluvních stran nesmí bez předchozího písemného souhlasu druhé strany sdělit údaje o předmětu díla jiným osobám, s výjimkou třetích osob, jejichž oprávnění vyplývá z příslušných právních předpisů. Povinnost mlčenlivosti má zhotovitel i po skončení účinnosti této smlouvy.
- 19.2.** Zástupci smluvních stran:

- za zhotovitele: Ing. arch. Lukáš Rus

- za objednatele: Mgr. Jiří Koubek

20. Závěrečná ustanovení

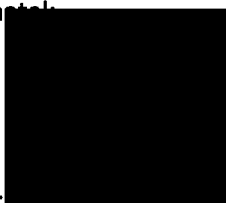
- 20.1.** Pokud není stanoveno jinak, řídí se tato Smlouva i vztahy podle ní vzniklé OZ. V případě vzniku sporu se smluvní strany zavazují je řešit dohodou v rámci zásady „dobré vůle“. Nedohodnou-li se smluvní strany na smírném vyřešení sporu, rozhodne na návrh jedné z nich soud k rozhodování věcně a místně příslušný dle ustanovení zákona č. 99/1963 Sb., občanský soudní řád, ve znění pozdějších předpisů. Strany mohou na základě zvláštního písemného ujednání dohodnout případné vyřešení sporů v rozhodčím řízení.
- 20.2.** Ve smyslu § 2 e) zákona č. 320/2001 Sb., o finanční kontrole, berou smluvní strany na vědomí, že kdykoli po dobu 10 (deseti) let ode dne předání a převzetí díla jsou povinny spolupůsobit při finanční kontrole, a zároveň jsou povinny poskytnout kontrolním orgánům dokumenty, vztahující se k předmětu Smlouvy a umožnit nahlédnutí do účetnictví nebo daňové evidence s ním související.
- 20.3.** Zhotovitel bere na vědomí, že v případě, kdy je dílo financováno z grantových či dotačních titulů a v důsledku porušení smluvních povinností na jeho straně by došlo k tomu, že by objednatel byl povinen tyto prostředky vrátit poskytovateli a k vrácení by došlo v přímé souvislosti s porušením jeho smluvní povinnosti, je povinen nahradit objednateli škodu, která by mu prokazatelně vznikla.
- 20.4.** Tato Smlouva vstupuje v platnost dnem jejího podpisu oprávněnými zástupci obou smluvních stran.
- 20.5.** Tato Smlouva vstupuje v účinnost dnem jejího uveřejnění v registru smluv podle zákona č. 340/2015 Sb. Zákona o registru smluv v platném znění.
- 20.6.** Smluvní strany souhlasí se zveřejněním Smlouvy včetně příloh na profilu zadavatele v souladu se zákonem č. 134/2016 Sb., o zadávání veřejných zakázek a v registru smluv podle zákona č. 340/2015 Sb. Zákona o registru smluv v platném znění.
- 20.7.** Tato Smlouva může být měněna a doplňována pouze písemnými vzestupně číselovanými dodatky ke Smlouvě po řádném potvrzení a podepsání zástupců obou smluvních stran.
- 20.8.** Smlouva je vypracována ve čtyřech stejnopisech s platností originálu, z nichž objednatel obdrží dvě podepsaná vyhotovení a zhotovitel obdrží dvě podepsané vyhotovení.
- 20.9.** Smluvní strany prohlašují, že s obsahem této smlouvy souhlasí, že smlouvu uzavřely na základě své svobodné a vážné vůle a že nebyla učiněna v tísní ani za nápadně nevýhodných podmínek. Na základě této skutečnosti připojují své podpisy.
- 20.10.** Smlouva byla schválena usnesením Rady MČ Praha-Libuš č. 131/2022 ze dne 6. 6. 2022.
- 20.11.** Nedílnou součástí této Smlouvy jsou níže uvedené přílohy:

Příloha č. 1 – Architektonická studie

Příloha č. 2 – Plná moc k inženýrské činnosti

V Praze - Libuši dne: 12 .06. 2022

Objednatel:



Mgr. Jiří Koubek
starosta městské části



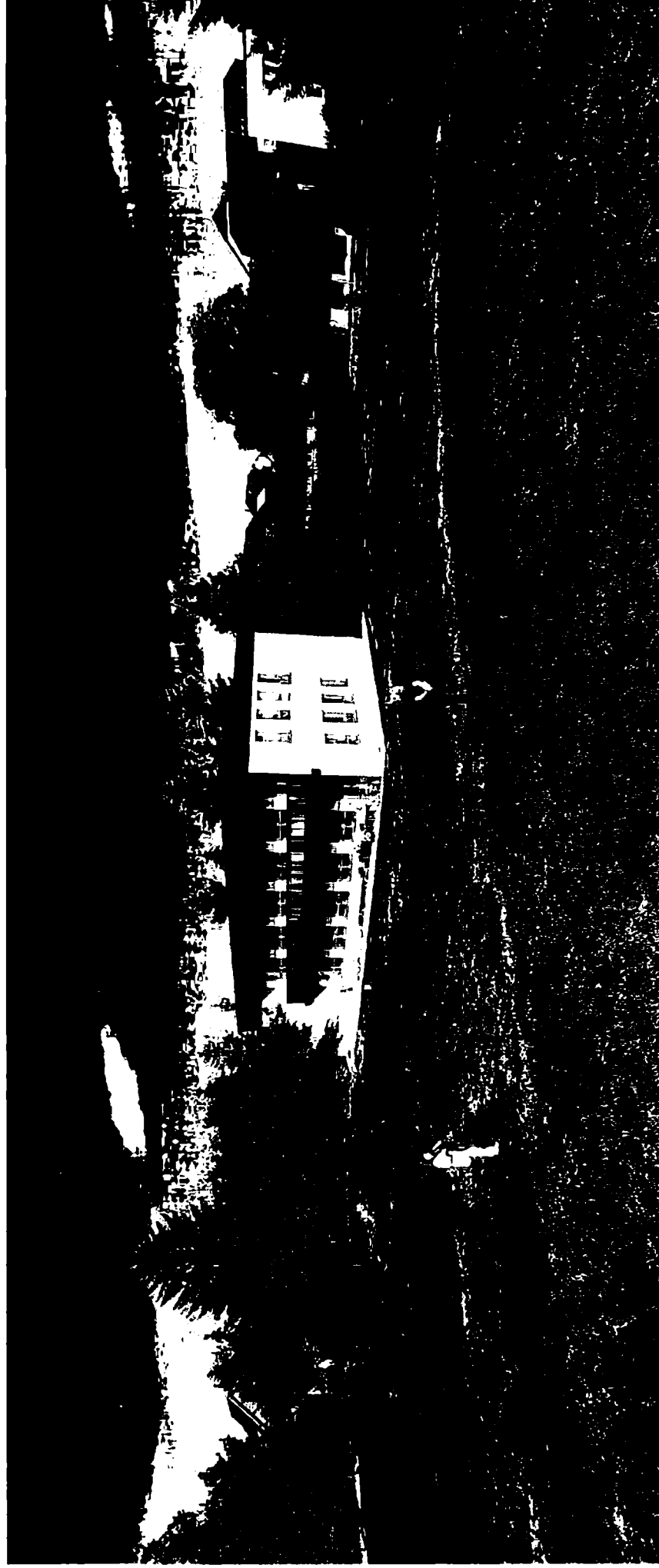
V Praze dne 11/7/22

Zhotovitel:



ARCHDYNAMIC s.r.o.
Na Stráži 296/10, 140 00 Praha 4 - Krč
IČO: [redacted]
web: [redacted]
e-mail: [redacted]

Ing. arch. Lukáš Rus /jednatel společnosti
ARCHDYNAMIC, s.r.o.



MŠ Praha - Písnice, Ke kašně 334/14, Praha 4

A - PRŮVODNÍ ZPRÁVA

A.1 Identifikační údaje

A.1.1 Údaje o stavbě

Název stavby : Mateřská škola Praha – Písnice, Ke kašně 334/14, 142 00 Praha 4
Místo stavby : Ke kašně 334/14, 142 00 Praha 4
Stupeň dokumentace : Architektonická studie

A.1.2 Údaje o žadateli / stavebníkovi

Stavebník : Městská část Praha Libuš
IČ : 002 31 142
DIČ : CZ 002 31 142
Adresa : Libušská 35, 142 00 Praha 4
Adresa pracoviště : K Lukám 664, 142 00 Praha 4
ID datové schránky : u8xaktr

A.1.3 Údaje o zpracovateli projektové dokumentace:

Projektant : Archdynamia, s.r.o.
IČ : 241 54 679
DIČ : CZ 241 54 679
Adresa : Na Strži 290/10, 140 00 Praha 4
Hlavní projektant : Ing. arch. Lukáš Rus
Tel / mob. : +420 777 171 001
Email : Lukas.rus@archdynamia.cz
ID datové schránky : 6vg5ghn

Zodpovědný projektant : Ing. arch. Martin Postupa
Číslo autorizace ČKAIT : 03867
Obor autorizace : A1 architektura



Vypracování architektonické studie a zajištění územně plánovací informace k záměru výstavby nového pavilonu v rámci stávajícího areálu MŠ Praha - Písnice, Ke Kašně 334/14, Praha 4

Údaje o území

Projektová dokumentace řeší architektonickou studii rozšíření stávající mateřské školky, která se nachází v ulici Ke Kašně 334/14 v Praze 4, parcelní číslo 768/1, 768/2, 771/1, 771/4, 771/3.

Mateřská škola je spádová pro Prahu- Písnici. Svou velikostí je již nedostatečující a děti dojíždí do přílehlé Prahy – Libuše.

kú: 720984, parcela: 768/2, výměra: 571 m²
kú: 720984, parcela: 771/4, výměra: 3963 m²
kú: 720984, parcela: 770, výměra: 86 m²
kú: 720984, parcela: 771/1, výměra: 727 m²
kú: 720984, parcela: 771/3, výměra: 1495 m²

Údaje o stavbě

Současná mateřská škola se skládá z dvoupodlažního objektu se dvěma třídami a přízemní stavby s kuchyní a technickým a technologickým zázemím, oba objekty jsou nepodsklepené. Objekt s třídami v severní středové části pozemku poblíž komunikace, budova kuchyně stojí v severozápadní části pozemku. Oba objekty jsou propojeny přízemním spojovacím krčkem. Pobytové místnosti dětí jsou orientovány k jihu.

Dětský pavilon – stávající

Základy: objekt je založen na betonových pasech se šěrčopískovým podkladem tl. 100 mm. Mezi betonovými pasy je vylit podkladní beton o síle 200 mm.

Sváje a komplotační konstrukce: hlavní nosná konstrukce vrchní montované části stavby je z válcovaných ocelových profilů. Sloupy sestávají ze dvou profilů svařených k sobě tak, že tvoří křížový profil. Sloupy jsou osazeny do modulové sítě 3 x 6 m a jsou kotveny do spodní zděné části stavby. Ocelové nosníky jsou svařeny ze dvou profilů tvaru U spojených k sobě.

Obvodový plášť: je tvořen z dřevěných panelů o výšce 3 m a maximální šířce 1,2 m a síle 12,5 cm. Panely obvodového pláště jsou osazeny na zakotvený spodní rám a vrchem jsou spojeny s vrchním rámem. Skladba obvodového pláště je po roce 2001: na sádrokartonové desky (12,5 mm) je nanesen omyvatelný disperzní nátěr. SDK desky jsou připevněny na původním panelu složeném z ezalitu (8 mm), minerální plstizomin (100 mm) a izokrytu (12 mm). Na tuto skladbu je nalepena tepelná izolace Rockwool (60 mm). Následující odvětrávaná vzduchová mezera (25 mm) je tvořena svislými hranoly. Celá konstrukce je z vnější strany zaklopena deskami Cembonit (5 mm). V roce 2001 proběhla rekonstrukce obvodového pláště v souvislosti s likvidací azbestu v obvodovém plášti. Na původní obvodové panely bylo přidáno 60 mm tepelné izolace Rockwool a byl přidán plášť s větranou mezerou 25 mm a obkladem z desek Cembonit.

Příčkové panely: jsou silné 7 cm, široké 1,2 m a vysoké 3 m. Jejich osazení do konstrukce je obdobné jako u panelů obvodových. Do příčkových panelů jsou zabudovány krabice pro elektroinstalaci.

Vodotěrné konstrukce: nosná konstrukce nad přízemím je složená z trámů, osazených kolmo na nosníky ocelové konstrukce, ty jsou připevněny ocelovými příchytkami. Trámy jsou o průřezu I, stojinu tvoří vodovzdorná překližka tl. 1,5 cm, příruby jsou z prken 3,8/40 cm. Osová vzdálenost trámy je max. 60 cm. Zespodu je na trámy uložena tepelná izolace z minerální plsti o tl. 80 mm. Jednostranný přesah trámů tvoří konstrukci balkónu.

Střecha: jedná se o pultovou střechu o sklonu 6,7 %. Střešní plášť je tvořen sblíženými příhradovými vazníky ukiádanými na osovou vzdálenost 1,2 m. Střecha je zakryta pojistnou hydroizolací a plechovou krytinou na dřevěné bednění. Střecha je dvouplášťová s provětrávanou mezerou v úrovni střešních vazníků. Na spodní hraně vazníků je nabitě roštové bednění s izolační lepenkou a podhledem. Na tomto bednění je uložena minerální plst o tl. 80 mm. Okapové římsy a atky jsou bedněny hoblinovými prkny na pero a drážku.

Podlahy:na šěrčopískovém podsyvu je podkladový beton tl. 100 mm. Hydroizolace je tvořena dvěma pásy lepenky A400H, na ni je vyrovnávací beton 50 mm. Následuje lepenka Ruberoid a izolace z tvrdých minerálních vláken izomintl. 20 mm, na ní je položena překližka a nášlapná vrstva. Převažuje zátěžový koberec, PVC a keramická dlažba.

Výplně otvorů: původní dřevěná dvojitá okna byla roku 2001 nahrazena dřevěnými eurookny s tepelně izolačním dvojsklem Thermostar F-86.

Zastavěná plocha čtní 285 m².



Vypracování architektonické studie a zajištění územně plánovací informace k záměru výstavby nového pavilonu v rámci stávajícího areálu MŠ Praha - Písnice, Ke kašně 334/14, Praha 4

Hospodářský pavilon – stávající

Základy: objekt je založen na betonových pasech se šterkopískovým podkladem tl. 100 mm. Mezi betonovými pasy je vyjit podkladní beton tl. 100 mm na šterkopískový podsyp 200 mm.

Svislé a kompletační konstrukce: budova má nosný stěnový systém s obvodovými nosnými panely a vnitřní podélnou stěnou. Obvodové stěny jsou tvořeny železobetonovými panely tl. 200 mm, na kterých jsou z vnější strany připevněny tepelně izolační cementotřískové desky tl. 30 mm. Omítky jsou z vnitřní i vnější strany vápenocementové. Vnitřní příčky jsou vyzděny z keramických pálených cihel.

Spojovací chodba je vystavěna stejným způsobem jako hospodářský pavilon. Navíc má v soklové části doplněnu skladbu obvodového pláště o polystyren EPS 30 mm. Doplnková izolace sahá pod parapety oken, do 1 m nad terén.

Vodorovné konstrukce: pavilon je jednopodlažní, stropní konstrukce je zároveň i konstrukcí střešní. Je tvořena monolitickým železobetonovým trámovým stropem. Výška žeber je 20 cm, tloušťka desky je 10 cm. Strop je z vnitřní strany zaklopen podhledem.

Střecha: je plochá, střešní plášť tvoří klasická jednoplášťová střešní konstrukce. Je řešena jako spádová s vnitřním odvodněním a se živičnou povlakovou křtinou v tl. 10 mm. Souvrství střechy do interiéru se skládá z železobetonového trámového stropu, tepelně izolačního dílce ljal bodově lepeného v tl. 50 mm a hydroizolační vrstvy 10 mm.

Podlahy: na šterkopískovém podsypu, 200 mm, je podkladový beton, 100 mm. Hydroizolaci tvoří dva pásy lepenky A400H a 3 izolační nátěry, na ni je vyrovnávací beton, 50 mm. Na tomto potěru je položena nášlapná vrstva, převažuje PVC a keramická dlažba.

Výplně otvorů: původní dřevěná zbojená okna byla v rámci zateplení fasády, roku 2011, nahrazena novými plastovými.

Vytápění: roku 2007 proběhla výměna starých akumuláčích elektrických kamen za nová elektrická akumuláčích dynamická kamma. Roku 2014 byla kamma nahrazena novými ocelovými deskovými tělesy Kermi, ty byly připojeny regulačním přímým šroubením a termostatickými ventily. Byl osazen rozvod potrubí z čerpadla voda/vzduch o výkonu 30kW do akumuláčích nádrže o objemu 1000 l, odtud k rozdělovači a sběrači, na kterém se rozvod dělí na dvě větve. Ohřev vody je zajištěn zásobníkem o objemu 400 l. byl osazen kotel o výkonu 28 kW. Zabezpečení celého systému je zajištěno pojistným ventilem a tlakovou expanzní nádobou o objemu 80 l.

Zastavěná plocha hospodářského pavilonu činí 318 m², zastavěná plocha spojovací chodbou 53 m².

Dětský pavilón – novostavba

Nový pavilón je navržen v několika variantách, poslední z nich je variantou preferovanou a je hlouběji rozpracována.

Varianta A1: hospodářský pavilon a dětský pavilon jsou v původních pozicích. Nově navrhovaný dětský pavilon je navržen jižně od hospodářského pavilonu. Hlavní vstup do nového pavilonu je situován podél jižního plotu rodinného domku s číslem parcelním 770. Nový pavilon je delší stranou kolmo k současnému dětskému pavilonu. Toto řešení nabízí zásobování hotovým jídlem pomocí připojení komunikačním krčkem na stávající koridor.

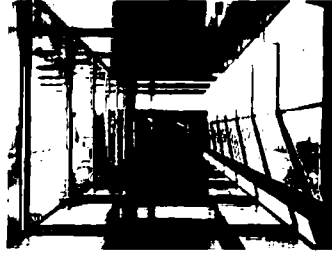
Varianta A2: je obdobou verze A1, nový pavilon je blíže hospodářskému pavilonu a jeho delší strana tolik nezasahuje do zahrady. Přístup do nového pavilonu je podél jižního plotu rodinného domku. Zásobování jídlem je navrženo napojením na stávající zásobovací chodbu.

Varianta B: nový pavilon je přisazen na východní stěnu stávajícího dětského pavilonu. Zásobování jídlem by muselo probíhat skrze stávající pavilon.

Varianta C: jedná se o kombinaci varianty A2 a B. Kdy je počítáno s novým dětským pavilonem jižně od hospodářského pavilonu a východně od dětského pavilonu. V této variante se počítá s novými čtyřmi třídami.

Varianta D: nový pavilon je navržen na východ od stávajícího pavilonu a jako samostatný, o 3m odsazený. Tento pavilon je natočený o 90st. Toto umístění není ideální vzhledem ke světovým stranám a umístěním pobytové místnosti dětí v zahradě. Zásobování hotovým jídlem by probíhalo exteriérem, podél stávajícího dětského pavilonu.

Varianta E: byla vybrána investorem i provozovatelem k dalšímu rozpracování. Nový dětský pavilon je navržen osově, na východě od stávajícího dětského pavilonu, blíže severnímu oplocení. S touto podobou rozšíření se počítalo i v 70. letech při výstavbě prvního pavilonu. Pro dvojnásobné navýšení dětí se bude muset zvětšit i kapacita kuchyně. Bylo proto navrženo, že kuchyni bude vyhrazena většina přízemí hospodářského pavilonu, v přízemí dále zůstane kotelná a sklad. Nově budou vybudována dvě schodiště a do nového patra bude přesunut provoz prádelny, kancelář ředitele MŠ s novou zasedací místností. Nově zde vzniknou prostory pro kroužky dětí a hygienické zázemí jak dětí, tak zaměstnanců. Nový dětský pavilon je navržen obdobně, jako stávající, protože provozně vyhovuje a není požadována dispoziční ani funkční odlišnost. V pavilonu tedy bude velká místnost pro děti s nikami na sklady hraček, z šatny bude průchod do umývárny a do toalet. Zásobování nového dětského pavilonu jídlem bude provedeno pomocí nové prosklené zásobovací chodby probíhající v úrovni 2.NP před severní fasádou stávajícího



středového pavilonu a hmota koridoru bude sloužit i jako loubí vstupu do středového pavilonu. Návrh počítá s proskleným krčkem ze tří stran – jak je patrné z příloženého obrázku. Krček bude samostatnou stavbou, propojenou s hospodářským pavilonem a nově vystavěným dětským pavilonem. Bude zbudován současně s výtahem na jídelnu vedoucím z kuchyně.

Stávající objekt hospodářského pavilonu bude rozšířen pro navýšenou kapacitu jídel. Úprava bude v rozšíření prostoru kuchyně na celé přízemí, kotelna a sklad zůstávají. Nově bude vybudován výťah pro jídelnu do patra, odkud bude krčkem distribuováno do nového pavilonu. V prostoru stávajících kanceláří jsou navržena schodiště. Střecha bude demontována. Nový strop bude dimenzován na nástavbu, do níž je navržena nová kancelář ředitelky školky se zasedací místností, prostory pro kroužky, hygienické zázemí a šatny zaměstnanců. Také je do patra navržena přeusun prádelny.

Nový dětský pavilon je navržen se samostatným vstupem ve východní části pozemku při severním oplotení.

Konstrukce

Hospodářský pavilon je navržen jako zděný s železobetonovými stropy.

Krček je navržen jako prosklená ocelová konstrukce na sloupech.

Nový pavilon je počítán jako železobetonový vyzdívaný skelet na desce.

Vytápění

Vzhledem k dvojnásobnému navýšení prostoru se bude muset posoudit i vytápění objektů.

A.2 Seznam vstupních podkladů

- MČ Praha 4 – projektová dokumentace hospodářského a dětského pavilonu
- vlastní obhlídka objektů
- vlastní fotodokumentace

V Praze dne 29. 11. 2020

Vypracoval: Ing. arch. Lenka Kamalášová

Kontroloval: Ing. arch. Lukáš Rus

7. ÚZEMNÍ PLÁN - VYMEZENÍ ZASTAVITELNÉHO ÚZEMÍ

bez měřítka

STUDIE

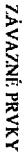
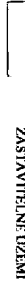
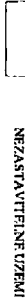

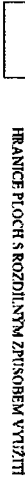

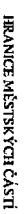
SNÍMEK Z ÚZEMNÍHO PLÁNU

REV 00



LEGENDA:

VYMEZENÍ ZASTAVITELNÉHO ÚZEMÍ

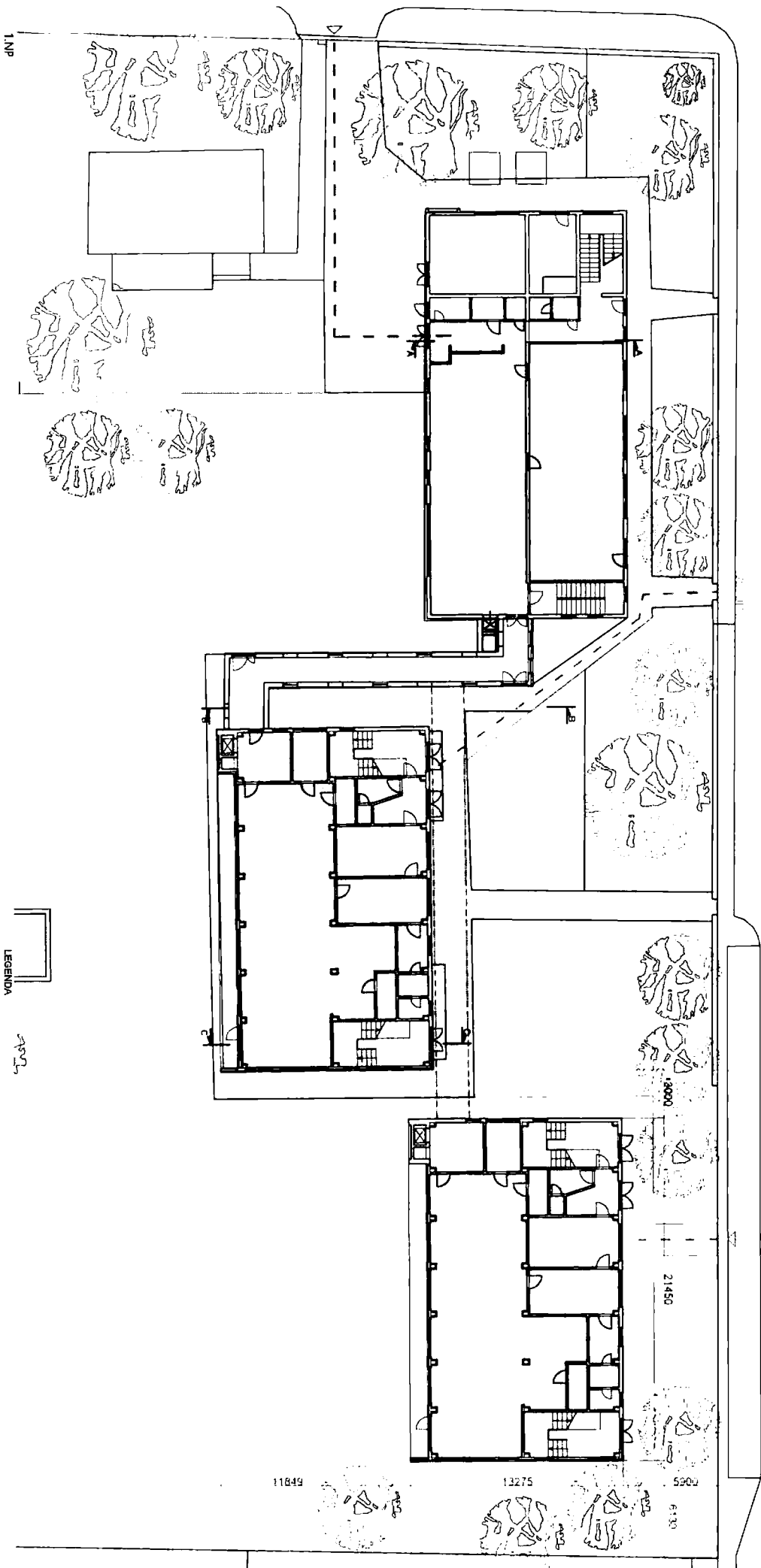
-  ZÁVAZNÉ PRVKY
-  ZASTAVITELNÉ ÚZEMÍ
-  NEZASTAVITELNÉ ÚZEMÍ
-  HRANICE ZASTAVITELNÉHO ÚZEMÍ
-  HRANICE PLOCH S ROZDÍLNÝM ZPRUSOBENÍ VYUŽITÍ
-  PRVKY MAPOVÉHO DÍLA
-  HRANICE MĚSTSKÝCH ČÁSTÍ

MŠ Praha - Písnice, Ke kašně 334/14, Praha 4



1.NP DĚTSKÝ PAVILON		1.NP HOSPODÁŘSKÝ PAVILON, SPOJOVACÍ CHODBA		1.NP DĚTSKÝ PAVILON - NÁVRH	
POBYTOVÁ PLOCHA DĚTI	122 m ²	PLOCHA KUCHYNĚ	202 m ²	POBYTOVÁ PLOCHA DĚTI	126 m ²
HYGIENICKÉ ZÁZEMÍ	36,7 m ²	HYGIENICKÉ ZÁZEMÍ	6,9 m ²	ZÁZEMÍ	129,0 m ²
KANCELÁŘE	24,2 m ²	KANCELÁŘE	0 m ²	CELKEM	235 m ²
CHODBY, SKLADY	49,6 m ²	CHODBY, SKLADY	126,4 m ²		
CELKEM	224,5 m ²	CELKEM	324,6 m ²		

KE KAŠNĚ



1.NP

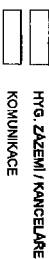


LEGENDA

ZELENÍ
ZPĚVNĚNÉ PLOCHY
HRANICE POZEMKU



POBYTOVÁ PLOCHA DĚTI
HYG. ZÁZEMÍ / KANCELÁŘE
KOMUNIKACE



TRASA ZÁSOBOVÁNÍ
TRASA HOTOVÝHO JIDLA
DĚTI, RODIČE



2NP DEŤSKÝ PAVILON

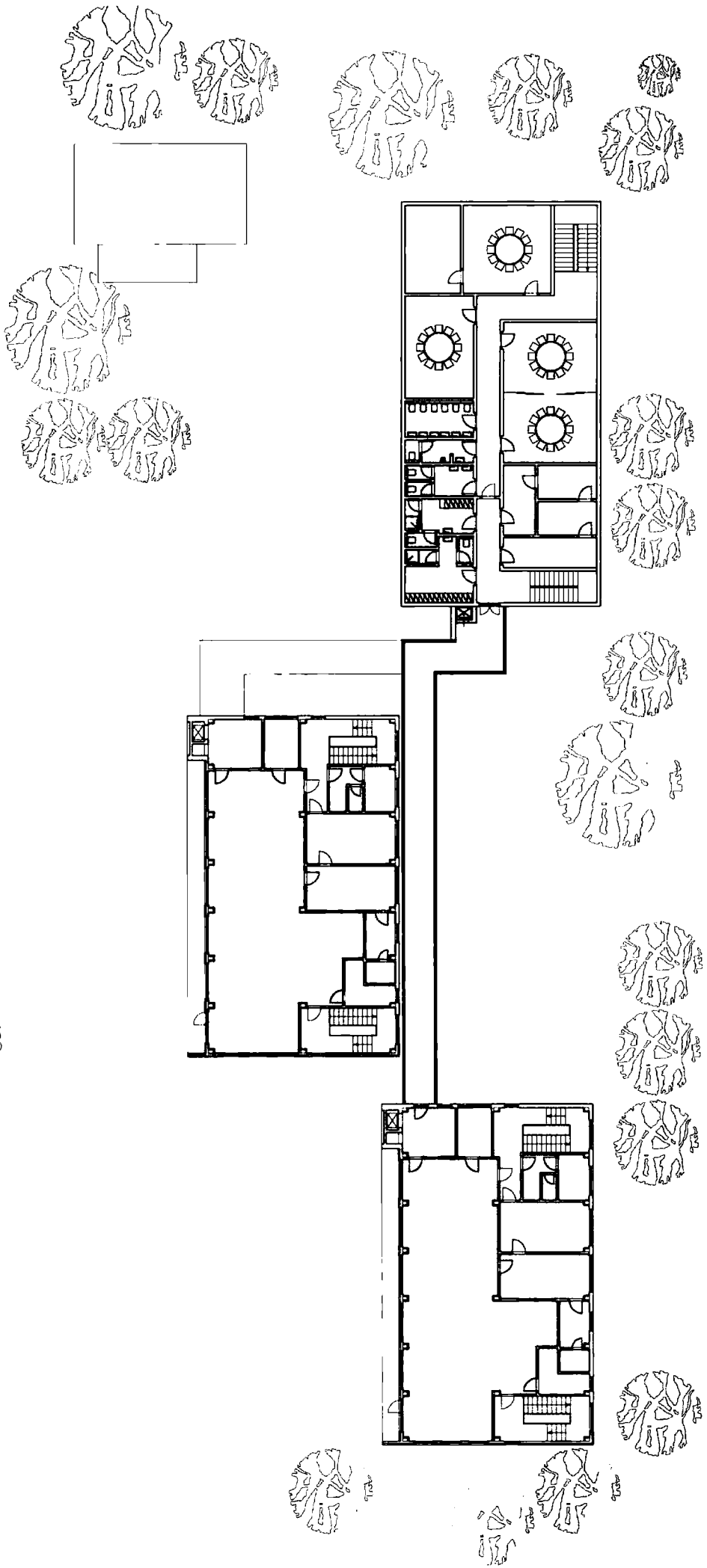
POBYTOVÁ PLOCHA DEŤÍ	122 m ²
HYGIENICKÉ ZÁZEMÍ	39,8 m ²
KANCELÁŘE	29,7 m ²
CHODBY, SKLADY	43,6 m ²
CELKEM	235,1 m²

2NP DEŤSKÝ PAVILON - NÁVRH

POBYTOVÁ PLOCHA DEŤÍ	126 m ²
ZÁZEMÍ	129,0 m ²
CELKEM	235 m²

2NP HOSPODÁŘSKÝ PAVILON, SPOJOVACÍ CHODBA

POBYTOVÁ PLOCHA DEŤÍ	79,7 m ²
HYGIENICKÉ ZÁZEMÍ	85,1 m ²
KANCELÁŘE	49,9 m ²
CHODBY, SKLADY	132,3 m ²
CELKEM	350,2 m²



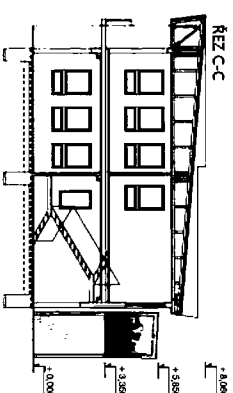
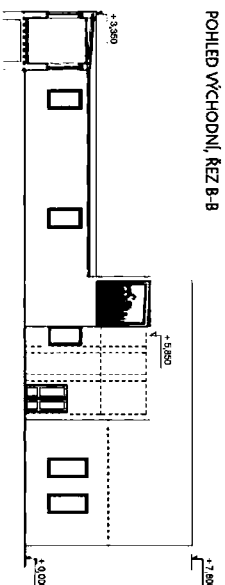
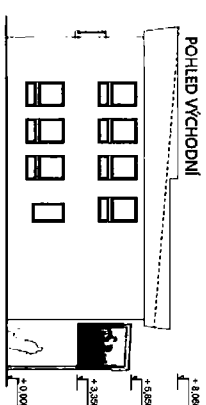
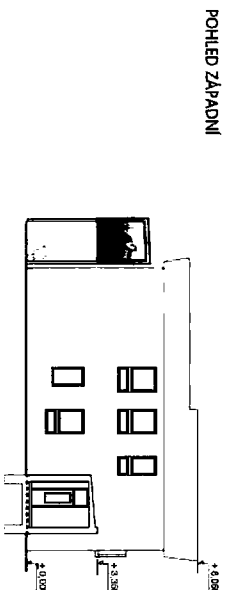
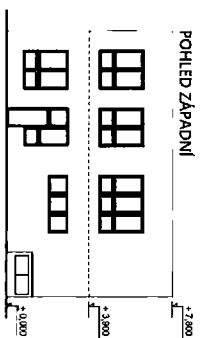
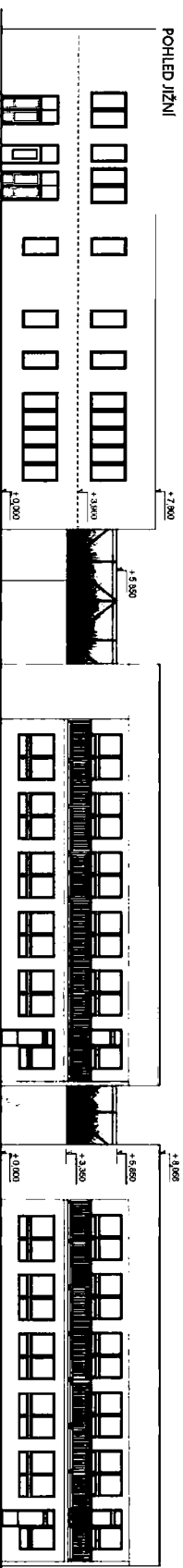
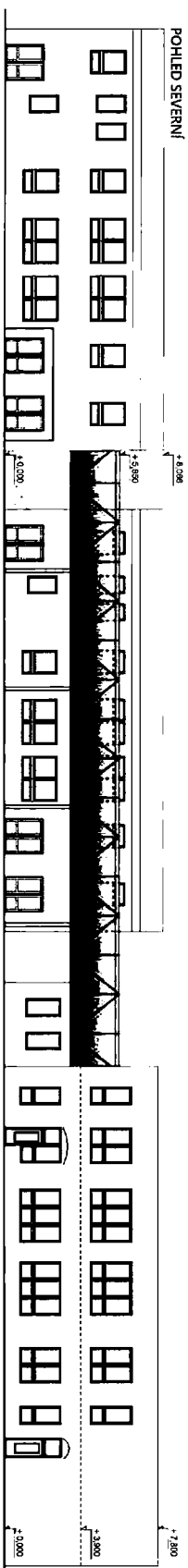
2NP

část

LEGENDA

- ZELENĚ
- ZPĚVNĚNÉ PLOCHY
HRANICE POZEMKU
- POBYTOVÁ PLOCHA DEŤÍ
- HYG. ZÁZEMÍ / KANCELÁŘE
- KOMUNIKACE
- TRASA ZÁSOBOVÁNÍ
TRASA HOTOVÉHO JIDLA
DEŤÍ, RODIČE





PLNÁ MOC

dle ustanovení § 441 a násl. zákona č.89/2012, občanského zákoníku, a ustanovení § 33 zákona č. 500/2004 Sb., správního řádu, ve znění pozdějších předpisů

zmocnitel: **Městská část Praha-Libuš**
se sídlem: Libušská 35, 142 00 Praha 4 – Libuš
zastoupena: starostou Mgr. Jiřím Koubkem
IČ: 00231142
(dále jen „zmocnitel“)

zmocněnec: **ARCHDYNAMIC, s.r.o.**
se sídlem: Na strži 290/10, 140 00 Praha 4
zastoupena: Ing. arch. Lukášem Rusem – jednatelem společnosti
IČ: 24154679
(dále jen „zmocněnec“)

Zmocnitel tímto uděluje plnou moc zmocněnci k zastupování zmocnitele, jako žadatele u příslušného stavebního úřadu o vydání rozhodnutí o povolení stavby s názvem:

„Vypracování projektové dokumentace na Přístavbu a nástavbu MŠ Ke Kašně Praha-Písnice

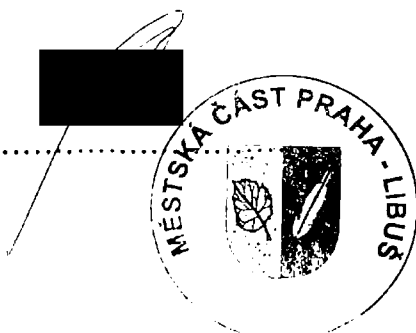
Předmětem zmocnění je dále projednání projektové dokumentace a zajištění stanovisek orgánů ve stavebním řízení a zajištění podkladů pro zpracování projektové dokumentace pro vydání stavebního povolení, zmocněnci bude umožněno nahlédnutí do archivu stavebního úřadu a činit si z něj opisy nebo kopie.

Při projednávání projektové dokumentace pro vydání stavebního povolení bude zmocněnec uvádět, že jedná v zastoupení zmocnitele. Zmocněnec je oprávněn přijímat za zmocnitele listinné doklady, zejména vyjádření dotčených orgánů a výzev nebo rozhodnutí stavebního úřadu, zmocněnec je oprávněn vzdát se práva na odvolání ve správním řízení o povolení stavby.

Tato plná moc zaniká provedením úkonů, na které je omezena, nebude-li dříve písemnou formou zmocnitelem vypovězena.

V Praze dne : *M/7/22*

Zmocnitel :



Plnou moc přijímám:

Zmocněnec :



ARCHDYNAMIC s.r.o.
Na Strži 290/10, 140 00 Praha 4 - Krč
IČO: 241 54 679, DIČ: CZ 241 54 679

