

Počet listů: 6
Přílohy: 2/2

Smlouva

k zajištění předmětu veřejné zakázky malého rozsahu

**„Provádění oprav a servisu služebních dopravních prostředků (motocyklů)
na období od července 2022 do 31. 12. 2026“**


1) Objednatel:


Česká republika - **Krajské ředitelství policie hlavního města Prahy**
se sídlem: **Kongresová 1666/2, 140 00 Praha 4 - Nusle**
zastoupený: 


adresa: **Česká republika - Krajské ředitelství policie hlavního města Prahy**
poštovní příhrádka 122
110 01 Praha 1

IČO: **751 51 472**

DIČ: **CZ75151472**

bankovní spojení: 


číslo účtu: 

telefon: 


e-mail: 


(dále jen „objednatel“)

2) Poskytovatel:

JÍŠA s.r.o.
se sídlem: **Kolčavka 68/1, 190 00 Praha 9**
zapsaný: **u Městského soudu v Praze, C 89713**
IČO: **267 24 332**
DIČ: 

zastoupený: 

bankovní spojení: 

číslo účtu: 

telefon: 

e-mail: 

(dále jen „poskytovatel“)

uzavírají,

na základě výsledku výběrového řízení „**Provádění oprav a servisu služebních dopravních prostředků (motocyklů) na období od července 2022 do 31. 12. 2026**“, pro Krajské ředitelství policie hlavního města Prahy, evidované pod č. j. KRPA-190180/ČJ-2022-000VZ-K a vyhlášené jako veřejná zakázka malého rozsahu podle ustanovení § § 6, 27 písm. a) a 31 zákona č. 134/2016 Sb., o zadávání veřejných zakázek, ve znění pozdějších předpisů v souladu s ustanovením § 1746 odst. 2 a následně podle zákona č. 89/2012 Sb., občanský zákoník, ve znění pozdějších předpisů,

tuto inominátní smlouvu

Článek 1

Předmět plnění

Poskytovatel se zavazuje ke komplexnímu zajištění servisu a mimozáručních oprav motocyklů (dále jen „servis“) **23 ks motocyklů - služebních dopravních prostředků** (dále jen SDP) na pracovištích poskytovatele. **Konkrétně se jedná o tyto typy SDP: motocykly třídy: LZ, L3e-A3, tovární značky BMW, typu F 800 GT, R 1200 RT, R 1250 RT.**

Počty a typy motocyklů se mohou v průběhu plnění veřejné zakázky měnit v souvislosti s vyřazením z provozu, popř. nákupem nových.

Dále se jedná o komplexní zajištění průběžných opravárenských prací, klempířských a lakýrnických prací, záručního a pozáručního servisu v souladu s postupy, pravidly, záručními podmínkami a s využitím technických prostředků stanovených nebo doporučených výrobcem motocyklu. Dále se jedná o provádění pravidelných servisních prohlídek, oprav po dopravních nehodách, běžných oprav, oprav a výměn motorů, převodových skříní.

1. Specifikace jednotlivých motocyklů tvoří přílohu č. 1 této smlouvy.
2. V rámci servisu bude poskytovatel dodávat veškeré nutné a předepsané originální náhradní díly a spotřební materiál (používání neoriginálních náhradních dílů je nutné předem konzultovat s odpovědným pracovníkem objednavatele) i mimořádné servisní zásahy. Originalitu materiálu je poskytovatel povinen opětovně předložit kdykoliv během trvání smlouvy.

2.1. Zajištění servisu a oprav poskytovatelem zahrnuje zabezpečení řádného a bezproblémového chodu motocyklů a včasné odstranění závad.

2.2. Pravidelnou údržbu a servis motocyklů bude poskytovatel provádět na základě písemné objednávky pověřených pracovníků objednatele. Zjištěné závady neuvedené v objednávce budou konzultovány s oprávněným pracovníkem zadavatele.

2.3. Započetí servisního zásahu poskytovatelem bude zahájeno bez zbytečného odkladu.

3. Servis konkrétního motocyklu bude možno ukončit v následujících případech:
 - 3.1. Motocykl dosáhne své životnosti a jeho další provoz by byl nerentabilní, tzn., že je tak silně opotřebován že ho nelze jej dál provozovat bez vyšších nákladů na servis. Z ekonomických důvodů bude provedeno individuální posouzení každého jednotlivého motocyklu.
 - 3.2. Návrh na ukončení servisu konkrétního motocyklu podá objednateli pověřená osoba poskytovatele.
 - 3.3. Ukončení servisu motocyklu je výhradním právem objednatele.
4. Servis SDP bude prováděn na základě jednotlivých specifikovaných objednávek.
 - 4.1. Servis SDP bude prováděn na základě jednotlivých specifikovaných objednávek. Zjištěné závady, neuvedené v objednávce, budou konzultovány a odsouhlaseny oprávněným pracovníkem zadavatele.

- 4.2. Servis SDP bude zahájen bez zbytečného odkladu.
- 4.3. Zadavatel požaduje provedení standardní servisní prohlídky do tří (3) dnů od přistavení motocyklu.
- 4.4. V případech, kdy se při standardní servisní prohlídce, odstraňují zjištěné běžné závady, se termín prodlužuje na deset (10) dnů, po odsouhlasení oprávněným pracovníkem zadavatele.
- 4.5. Běžná oprava zahrnuje opravu jednotlivých skupin, podskupin a součástí motocyklu, například brzdy, tlumiče. S oboustranným odsouhlasením nákladů opravy se zároveň stanoví předpokládaný termín dokončení opravy, v rozmezí pěti (5) až deseti (10) pracovních dnů.
- 4.6. Při opravách SDP většího rozsahu, tj. celkových skupin – motor, převodovka, spojka, se stanoví rozsah prováděných oprav. Vyčíslí se odhadované finanční náklady na opravu. S oboustranným odsouhlasením nákladů opravy se zároveň stanoví předpokládaný dokončení opravy, v rozmezí šestnácti (16) až jednadvaceti (21) pracovních dnů.
- 4.7. Při opravách SDP po dopravní nehodě, se vyčíslí odhadované finanční náklady na opravu a rozsah prováděné opravy pro pojistné řešení dopravní nehody. Lhůta dokončení opravy se stanoví podle rozsahu a závad způsobených dopravní nehodou. Finanční náklady na opravu se následně oboustranně odsouhlasí. Předpokládané dokončení opravy, dle dohody obou stran.
- 4.8. Zadavatel připouští provedení **části opravy** jednotlivého SDP poddodavatelem. Za opravu u poddodavatele ručí výlučně Poskytovatel a odpovídá za její efektivnost a hospodárnost.
- 4.9. Zadavatel požaduje od Poskytovatele, aby montoval do SDP originální nebo certifikované (kvalitativně rovnocenné) náhradní díly. Používání jiných náhradních dílů je přípustné pouze po konzultaci s odpovědným pracovníkem zadavatele.
- Současně Zadavatel požaduje od Poskytovatele dodržovat postupy stanovené výrobcem motocyklu. Pro splnění výše uvedených požadavků Zadavatel požaduje, aby Poskytovatel disponoval minimálně následujícím technickým vybavením, tj.: speciálním nářadím, včetně diagnostických přístrojů pro čtení závad řídicích jednotek s možností ukládat naměřená data a dalších přístrojů na zjišťování závad, servis a opravy dalších částí motocyklu.

Článek 2

Doba a místo plnění

1. Doba plnění veřejné zakázky: **ode dne nabytí účinnosti smlouvy do 31. 12. 2026 nebo do vyčerpání finančního limitu, stanoveného pro tuto veřejnou zakázku.**
2. Místo plnění veřejné zakázky: v servisním středisku poskytovatele.

Článek 3

Cena za poskytnuté služby

1. Celková nabídková cena uvedená v příloze č. 2 této smlouvy činí:

460,00 Kč bez DPH
96,60 Kč – DPH 21%
556,60 Kč včetně DPH

Celková nabídková cena a jednotkové ceny jsou stanoveny jako nejvýše přípustné pro uzavření smlouvy a budou platné po celou dobu plnění veřejné zakázky. Ceny mohou být upraveny pouze v případě změn daňových předpisů (*změnou DPH*). Změna cen bude platná pouze v případě uzavření písemného dodatku ke smlouvě podepsaného oprávněnými zástupci poskytovatele a objednatele. Ceny zahrnují veškeré náklady spojené s předmětem plnění.

2. Počet a typy motocyklů uvedené v příloze č. 1 této smlouvy jsou platné k 01. 06. 2022.
3. V průběhu plnění této smlouvy se budou měnit v souvislosti s vyřazováním a doplňováním jednotlivých motocyklů.
4. Zabezpečení servisu a oprav SDP je od podpisu smlouvy do 31. 12. 2026 nebo do vyčerpání finančního limitu zakázky. Maximální objem finančních prostředků na celou veřejnou zakázku jsou 2 400 000,- Kč včetně DPH.

Článek 4

Platební podmínky

1. Fakturována bude každá jednotlivá objednaná oprava a servis samostatnou fakturou. Poskytovatel ke každému servisnímu zásahu vypracuje a s fakturou předá - **Zakázkový list, který musí obsahovat:**
 - registrační značku motocyklu
 - typ/model motocyklu
 - VIN motocyklu
 - datum a čas přijetí motocyklu do opravy a datum předání motocyklu z opravy
 - stav km na tachometru při přijetí motocyklu do opravy a při předání motocyklu z opravy
 - číslo objednávky objednavatele (pokud není uvedeno na faktuře)
 - popis prací /požadavky zadavatele/
 - předběžný termín dokončení zakázky
 - kvalifikovaný odhad finančních nákladů na opravu bez DPH a včetně DPH
2. Splatnost faktury je stanovena **na 21 kalendářních dnů**. Faktura se považuje za uhrazenou odepsáním finanční částky z účtu objednatele ve prospěch poskytovatele. Zálohy objednatel neposkytuje.

Faktura musí obsahovat všechny náležitosti daňového dokladu podle § 29 zákona č. 235/2004 Sb., o dani z přidané hodnoty a ustanovení § 435 zákona č. 89/2012 Sb., občanského zákoníku, ve znění pozdějších předpisů, a dále registrační značku vozidla, typ/model vozidla, číslo objednávky objednatele.

3. Nebude-li faktura uvedené náležitosti obsahovat, objednavatel má právo ji vrátit poskytovateli k doplnění. Při vrácení faktury bude uveden důvod vrácení. V takovém případě se přerušuje lhůta splatnosti, která začíná běžet po doručení opravené faktury objednateli.

4. Fakturován bude každý jednotlivý objednaný servis samostatnou fakturou, a to následující formou:

4.1. Informace o servisovaném vozidle:

- registrační značku motocyklu
- typ/model motocyklu
- VIN motocyklu
- stav tachometru (km)
- číslo objednávky zadavatele

4.2. Rozpis materiálů:

- číslo materiálu
- název materiálu
- měrná jednotka/množství (tj. ks/počet)
- cena za měrnou jednotku bez DPH
- cena za počet měrných jednotek bez DPH
- cena celkem bez DPH

4.3. Rozpis pracovních operací

- název pracovní pozice
- měrná jednotka / množství hodin/
- cena za měrnou jednotku bez DPH
- cena celkem bez DPH

4.4. Celkovou cenu za provedení servisu bez DPH a včetně DPH

4.5. Adresa pro doručování faktur:

Krajské ředitelství policie hl. m. Prahy
Automobilní oddělení OSM
PO BOX 122
110 01 Praha 1
Elektronicky e-
Datovou schránkou:

Článek 5

Záruka

1. Na servisní úkony poskytovatel poskytuje záruku v délce 6 měsíců ode dne předání opraveného SDP objednateli.
2. Na náhradní díly poskytovatel poskytuje záruku v délce 24 měsíců ode dne předání opraveného SDP objednateli, nestanoví-li výrobce vyšší.

3. Zadavatel bude provádět kontrolu časových jednotek v programu AUTODATA ONLINE 3CZ.
4. Zadavatel namátkově kontroluje motocykly po ukončení servisních prací. Kontroly provádí na svých technických ošetřovnách vozidel. V případě zjištěných nedostatků nebo rozpor s fakturovanou částkou uplatní reklamaci.

Článek 6

Závěrečná ustanovení

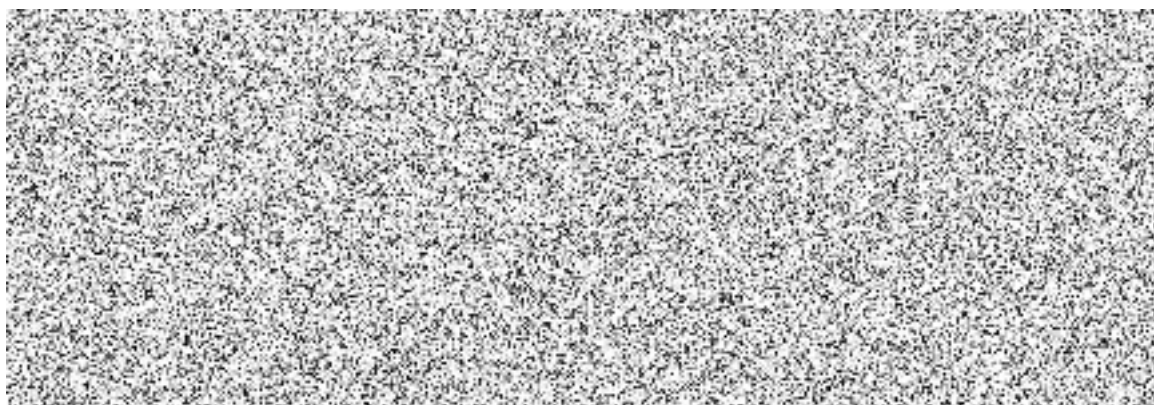
1. Smlouvu lze měnit pouze číslovanými písemnými dodatky s podpisy zástupců obou smluvních stran.
2. Z důvodu právní jistoty smluvní strany prohlašují, že jejich závazkový vztah, založený touto smlouvou, se řídí zákonem č. 89/2012 Sb., občanský zákoník, ve znění pozdějších předpisů.
3. Smluvní strany prohlašují, že smlouvu uzavřely na základě svobodné vůle. Smlouva nabývá platnosti elektronickým podpisem obou smluvních stran a účinnosti uveřejněním v Registru smluv, ke kterému se zavazuje objednatel.
4. Přílohy: Příloha č. 1: Specifikace vozidel
Příloha č. 2: Specifikační a cenová tabulka

V Praze dne: viz.elektr.podpis

V Praze dne: viz.elektr. podpis

Za objednatele:

Za poskytovatele:



příloha č. 2 k č.j. KRPA-190180-3/ČI-2022-0000VZ-K

Motocykly tovární značky BMW typ: F800 GT, R 1200 RT, R 1250 RT

Úsek servisu a oprav mechanických, klempířských a lakýrnických prací

Nabídková cena za <u>1 hod práce v</u> v Kč BEZ DPH	Nabídková cena za <u>1 hod práce v</u> v Kč VČETNĚ DPH
460,00	556,60

Firma:

Jíša s.r.o.

Sídlo:

Kolčavka 1/68, 190 00 Praha 9

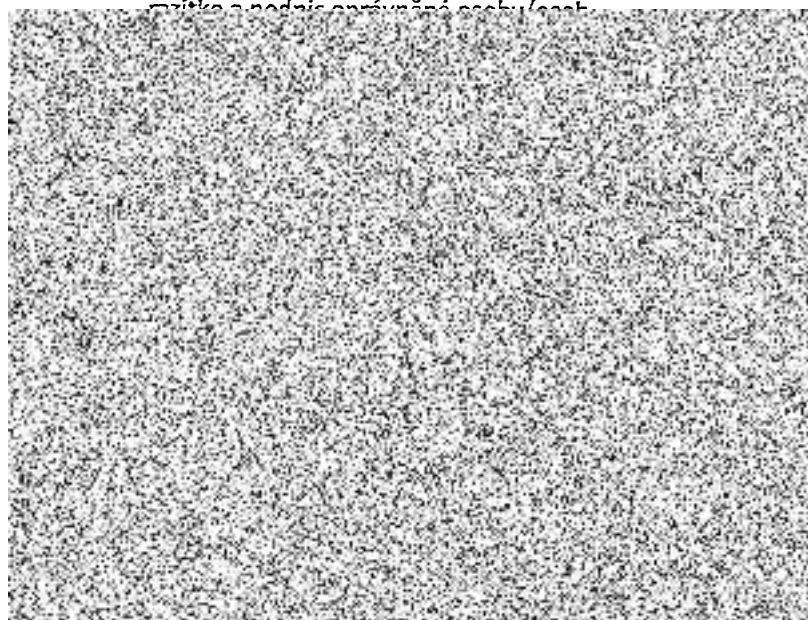
IČO:

26724332

Kontaktní osoba:

telefon:

E-mail:



SEZNAM SDP K ZABEZPEČOVÁNÍ SERVISU

	B	RZ	Obchodní označení	Barva	cca km	VIN	Rok v.
1			BMW R 1200 RT	POLICIE - STŘÍBRNÁ	12537		2018
2			BMW R 1200 RT	POLICIE - STŘÍBRNÁ	23356		2018
3			BMW R 1200 RT	POLICIE - STŘÍBRNÁ	46587		2016
4			BMW R 1200 RT	POLICIE - STŘÍBRNÁ	21179		2018
5			BMW R 1200 RT	POLICIE - STŘÍBRNÁ	45929		2016
6			BMW R 1200 RT	POLICIE - STŘÍBRNÁ	22797		2017
7			BMW R 1200 RT	POLICIE - STŘÍBRNÁ	29835		2017
8			BMW F 800 GT	POLICIE - STŘÍBRNÁ	21567		2016
9			BMW F 800 GT	POLICIE - STŘÍBRNÁ	31888		2016
10			BMW F 800 GT	POLICIE - STŘÍBRNÁ	23879		2017
11			BMW F 800 GT	POLICIE - STŘÍBRNÁ	17725		2016
12			BMW F 800 GT	POLICIE - STŘÍBRNÁ	16369		2017
13			BMW F 800 GT	POLICIE - STŘÍBRNÁ	21157		2017
14			BMW F 800 GT	POLICIE - STŘÍBRNÁ	23971		2016
15			BMW F 800 GT	POLICIE - STŘÍBRNÁ	12993		2016
16			BMW F 800 GT	POLICIE - STŘÍBRNÁ	26292		2017
17			BMW F 800 GT	POLICIE - STŘÍBRNÁ	26358		2016
18			BMW R 1250 RT	POLICIE - STŘÍBRNÁ	11933		2019
19			BMW R 1250 RT	POLICIE - STŘÍBRNÁ	15937		2019
20			BMW R 1250 RT	POLICIE - STŘÍBRNÁ	8999		2019
21			BMW R 1250 RT	POLICIE - STŘÍBRNÁ	11610		2019
22			BMW R 1250 RT	POLICIE - STŘÍBRNÁ	2657		2019
23			BMW R 1250 RT	POLICIE - STŘÍBRNÁ	8749		2019