

**Smlouvy o dílo**

č. j. KRPP-95527-3/ČJ-2022-0300EU

uzavřená dle ustanovení § 2586 a násl. zákona č. 89/2012 Sb., občanského zákoníku (dále jen „smlouva“), mezi smluvními stranami uvedenými v článku I.

**Článek I.  
Smluvní strany**

**Název:** Česká republika - Krajské ředitelství policie Plzeňského kraje  
**Sídlo:** Nádražní 2, 306 28 Plzeň  
**Zastoupená:** Petrem Koželuhem, vedoucím oddělení provozu a údržby majetku Krajského ředitelství policie Plzeňského kraje  
**IČO:** 75151529  
**DIČ:** CZ75151529  
**ID datové schránky:** 5ixai69  
**Bankovní spojení:** Česká národní banka  
**Číslo účtu:** 8246881/0710  
**Kontaktní osoba:** [redacted] vedoucí oddělení provozu a údržby majetku Krajského ředitelství policie Plzeňského kraje  
**Kontaktní adresa:** Krajské ředitelství policie Plzeňského kraje, oddělení provozu a údržby majetku, Nádražní 2, 306 28 Plzeň  
**E-mail:** [redacted]  
**Telefon:** [redacted]

(dále jen „objednatel“)

a

**Společnost:** VÝTAHY SCHMITT + SOHN s.r.o.  
**Sídlo:** č.p. 116, 360 01, Jenišov  
**Zastoupená:** [redacted] jednatel společnosti  
[redacted] jednatel společnosti  
**IČO:** 25218883  
**DIČ:** CZ25218883  
**ID datové schránky:** 934bjcf  
**Bankovní spojení:** [redacted]  
**Číslo účtu:** [redacted]  
**Kontaktní osoba:** [redacted]  
**Kontaktní adresa:** [redacted]  
**E-mail:** [redacted]  
**Telefon:** [redacted]

Zapsán v obchodním rejstříku, vedeným Krajským soudem v Plzni, oddíl C, vložka 9649.

(dále jen „zhotovitel“)

## Článek II. Předmět plnění

1. Předmětem plnění je závazek zhotovitele provádět pro objednatele činnosti specifikované v odstavci 2 pro výtahy a plošiny pro imobilní občany uvedené v příloze č. 1 - Seznam objektů KŘP-P a předmětů plnění (dále jen „zařízení“), a to v souladu s podmínkami, které jsou stanoveny ve smlouvě a v příloze č. 2 - Všeobecné obchodní podmínky pro údržbu výtahů.
2. Zhotovitel je povinen v rámci předmětu díla, po dobu platnosti této smlouvy, zajistit pro objednatele zejména:
  - a) provádění preventivní údržby zařízení spočívající zejména v mazání a čištění zařízení dle mazacích plánů výrobce,
  - b) poskytování nepřetržité pohotovostní služby pro hlášení provozních poruch zařízení (24 hodin denně včetně sobot, nedělí a svátků) a provádění vyprošťování osob uvízlých v zařízení,
  - c) provádění oprav závad zařízení zjištěných při odborných prohlídkách a zkouškách, jejichž hodnota nepřesáhne částku 50.000,-Kč bez DPH (opravy budou prováděny na základě objednávky předložené objednatelem),
  - d) provádění poruchových oprav zařízení, které se vyskytnou v průběhu jejich provozu a jejich hodnota nepřesáhne částku 50.000,-Kč bez DPH (opravy budou prováděny na základě objednávky předložené objednatelem).

## Článek III. Cenové a platební podmínky

1. Cena za provedení činností uvedených v článku II. písm. a) a b) vyplývá z cenové nabídky zhotovitele ze dne 24. 6. 2022., která tvoří Přílohu č. 3 – Cenová nabídka.
2. Cena dle odstavce 1 zahrnuje veškeré náklady zhotovitele spojené s plněním předmětu smlouvy:

Cena za činnosti uvedené v článku II. odstavec 2 písmeno a) a b)

Cena bez DPH:	94.500,- Kč
DPH:	19.845,- Kč
<b>Cena včetně DPH:</b>	<b>114.345,- Kč</b>

slovy: jednočtyřicet tisíc čtyřicet pět korun českých
3. Zhotovitel prohlašuje, že při provádění předmětu díla bude cena fakturovaná za práci, použitý materiál, náhradní díly a za dopravu odpovídat cenám obvyklým v čase a místě plnění.
4. Úhrada za plnění dle této smlouvy bude prováděna na základě potvrzeného daňového dokladu (dále jen "faktura"). Faktura musí obsahovat všechny náležitosti daňového dokladu dle § 11 zákona č. 563/1991 Sb., o účetnictví, a § 28 zákona č. 235/2004 Sb., o dani z přidané hodnoty, ve znění pozdějších předpisů a rovněž evidenční číslo smlouvy.
5. Zhotovitel za provedené činnosti dle článku II. odstavec 2 písmeno a) a b) vyhotoví fakturu vždy k poslednímu dni kalendářního čtvrtletí.
6. Zhotovitel za provedené činnosti dle článku II. odstavec 2 písmeno c) a d) vyhotoví fakturu bezprostředně po jejich provedení.
7. Splatnost faktury se stanovuje na 21 kalendářních dnů ode dne jejího doručení objednateli. Na faktuře bude uveden odběratel, kterým je: Česká republika – Krajské ředitelství policie Plzeňského kraje, Nádražní 2, 306 28 Plzeň, IČ 75151529.

8. Bude-li faktura obsahovat nesprávné náležitosti, nebo bude-li na faktuře některá náležitost chybět, bude objednatel oprávněn fakturu do data splatnosti uchazeči vrátit. Splatnost opravené faktury je rovněž 21 kalendářních dnů ode dne jejího doručení objednateli.
9. Faktura se považuje za uhrazenou připsáním příslušné fakturované částky na účet zhotovitele.


#### Článek IV.

##### **Povinnosti objednatele**

1. Objednatel je povinen umožnit zhotoviteli vstup do objektů a strojoven zařízení uvedených v Příloze č. 1 - Seznam objektů KŘP-P a předmětu plnění.
2. Objednatel kontroluje provádění díla a zjistí-li, že zhotovitel provádí dílo v rozporu se svými povinnostmi, je zhotovitel povinen odstranit závady vzniklé vadným plněním do pěti (5) pracovních dnů ode dne, kdy od objednatele obdrží písemnou výzvu k odstranění závad.
3. Objednatel se zavazuje přijímat od zhotovitele dílo a související doklady a řádně a včas za dílo zaplatit sjednanou cenu dle článku III. smlouvy.

#### Článek V.

##### **Povinnosti zhotovitele**

1. Zhotovitel prohlašuje, že je držitelem oprávnění pro výkon činností sjednaných v této smlouvě nebo má tyto činnosti smluvně zajištěny.
2. Zhotovitel je povinen poskytovat nepřetržitou pohotovostní službu pro hlášení provozních poruch souvisejících především s vyproštěním osob uvízlých v porouchaném zařízení (24 hodin denně včetně sobot, nedělí a svátků), na **tel. čísle**  a zahájit vyprošťovací práce nejpozději do jedné hodiny od oznámení poruchy.
3. Zhotovitel je povinen na viditelném místě plošiny pro imobilní občany, ve výchozí stanici nebo v kleci výtahu, umístit identifikační tabulku s uvedením názvu servisní firmy a čísla telefonu pohotovostní služby pro nahlášení poruchy výtahu.
4. Zhotovitel je povinen informovat telefonicky nebo e-mailem kontaktní osobu objednatele o termínech, ve kterých bude provádět předmět plnění této smlouvy, za účelem umožnění vstupu servisního pracovníka do objektů.
5. Pokud bude zřejmé, že oprava zařízení přesáhne 50.000,-Kč bez DPH, tuto skutečnost zhotovitel neprodleně oznámí objednateli a poskytne mu soupis zjištěných závad. Opravy přesahující 50.000,- Kč bez DPH nejsou předmětem této smlouvy.
6. Zhotovitel se zavazuje provádět sjednané práce včas a bez zbytečného odkladu.
7. Zhotovitel poskytuje na provedené práce, které jsou předmětem plnění této smlouvy, záruku 24 měsíců ode dne poskytnutí plnění. Na dodaný materiál bude poskytnuta záruka v délce stanovené výrobcem.
8. Zhotovitel zajistí podepsání dokladů o provedených opravách či o poskytnutí vyprošťovací služby (např. pracovního listu, montážního listu) pracovníkem objednatele v místě předmětu plnění.
9. Zhotovitel je oprávněn pověřit plněním povinností dle článku II. odstavec 2 třetí osobu. V takovém případě má však odpovědnost, jako by dílo prováděl sám.

#### Článek VI.

##### **Povinnost mlčenlivosti**

1. Zhotovitel se zavazuje zachovávat ve vztahu ke třetím osobám mlčenlivost o informacích, které při plnění této smlouvy získá od objednatele nebo o objednateli či jeho zaměstnancích a spolupracovnících a nesmí je zpřístupnit bez písemného souhlasu objednatele žádné třetí osobě ani je použít v rozporu s účelem této smlouvy, ledaže se jedná
  - a) o informace, které jsou veřejně přístupné, nebo
  - b) o případ, kdy je zpřístupnění informace vyžadováno zákonem nebo závazným rozhodnutím oprávněného orgánu.
2. Zhotovitel se též zavazuje, že poučí své zaměstnance, kteří budou zajišťovat činnosti podle této smlouvy, o povinnosti zachovávat mlčenlivost ve věcech souvisejících s předmětem této smlouvy, jakož i nesdělovat nikomu informace související s činností a bezpečnostní ochranou objednatele, které by se v souvislosti se smluvním vztahem dozvěděl.
3. Smluvní strany jsou si vědomy, že povinnost dodržovat mlčenlivost o informacích získaných v souvislosti s tímto smluvním vztahem trvá i po skončení účinnosti této smlouvy.

#### Článek VII. **Smluvní pokuty**

1. V případě prodlení zhotovitele při zajišťování servisní činnosti je zhotovitel povinen zaplatit objednateli smluvní pokutu ve výši 0,05% z příslušné ceny předmětu plnění včetně DPH za každý, byť i započatý den prodlení.
2. V případě prodlení zhotovitele se započítáním vyprošťovacích prací v rámci poskytování nepřetržité pohotovostní služby uhradí zhotovitel objednateli smluvní pokutu ve výši 500,- Kč za každou, byť i započatou hodinu prodlení.
3. V případě prodlení objednatele s placením daňového dokladu (faktury) vzniká zhotoviteli právo na úrok z prodlení. Výše úroku z prodlení se řídí nařízením vlády č. 351/2013 Sb., kterým se určuje výše úroků z prodlení, v platném znění.
4. Smluvní pokuta a úrok z prodlení je splatný do 14 kalendářních dnů od obdržení výzvy druhé smluvní strany k jejímu zaplacení.

#### Článek VIII. **Podstatné porušení smlouvy a odstoupení od smlouvy**

1. Smluvní strany pokládají za podstatné porušení smlouvy:
  - a) prodlení zhotovitele s plněním, které je sjednáno v článku II. této smlouvy,
  - b) nesplnění kvantitativních a kvalitativních požadavků objednatele zhotovitelem dle článku II. této smlouvy.
2. Podstatné porušení smlouvy je důvodem k okamžitému odstoupení od smlouvy.
3. Není-li v této smlouvě stanoveno jinak, řídí se odstoupení od smlouvy příslušnými ustanoveními zákona č. 89/2012 Sb., občanského zákoníku.

#### Článek IX. **Závěrečná ustanovení**

1. Smlouva se uzavírá na dobu určitou a to ode dne nabytí účinnosti do 31. prosince 2023.
2. Tato smlouva je platná po podpisu oběma smluvními stranami. Dle zákona č. 340/2015 Sb., o registru smluv, tato smlouva nabývá účinnosti dnem uveřejnění v registru smluv.

Pokud nebude uveřejněna v registru smluv ani do tří měsíců ode dne, kdy byla uzavřena, je zrušena od jejího počátku.

3. Dojde-li po uzavření této smlouvy ke snížení počtu zařízení, bude cena za poskytované činnosti upravena písemným dodatkem ke smlouvě. Při změně sazby daně z přidané hodnoty bude sazba účtována dle požadavku Ministerstva financí ČR.
4. Smluvní strany se zavazují, nastane-li změna mající vliv na plnění této smlouvy, oznámit tuto změnu bezodkladně druhé smluvní straně. Změny ve smlouvě lze provést po dohodě obou smluvních stran pouze písemně ve formě dodatku ke smlouvě.
5. Smluvní strany se zavazují, že veškeré spory vzniklé v souvislosti s realizací smlouvy budou řešeny smírnou cestou – dohodou. Nedojde-li k dohodě, budou spory řešeny příslušnými obecnými soudy, nikoli rozhodcem.
6. Smlouva je vyhotovena ve 2 stejnopisech obsahujících 5 stran smlouvy a 7 stran příloh, z nichž jeden (1) obdrží objednatel a jeden (1) zhotovitel.
7. Smluvní strany prohlašují, že se seznámily s obsahem smlouvy, souhlasí s ním a nemají proti němu žádné výhrady, na důkaz čehož připojují své podpisy.

Přílohy:

Příloha č. 1 – Seznam objektů KŘP-P a předmětu plnění

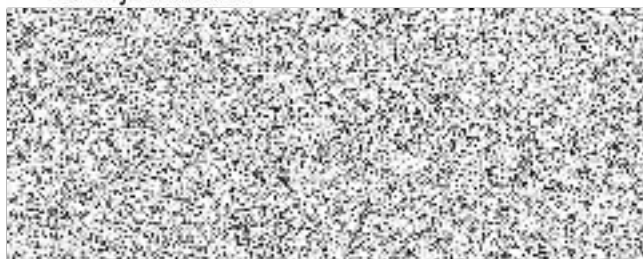
Příloha č. 2 – Všeobecné obchodní podmínky pro údržbu výtahů

Příloha č. 3 – Cenová nabídka

V Plzni dne .....

V Karlových Varech dne .....

Za objednatele:



Za zhotovitele:

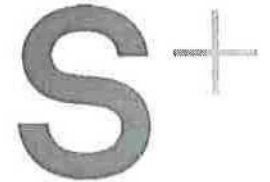


### Seznam objektů KŘP-P a předmětů plnění

Výtahy:

Místo plnění	Typ výtahu
Nádražní 2, Plzeň	Osobní TOV 250
	Osobní TOV 320
	Osobní TOV 320
	Osobní TOV 320
	Osobní TOV 320
	Nákladní SG 500
	Nákladní SG 500
	Osobní TOV 250
	Osobní TOV 250
	Sedláčkova 44, Plzeň
Nákladní MB 100	
Nepomucká 43, Plzeň	Osobní TOV 350
Slovanská alej 26, Plzeň	Nákladní MB 100
K Továrně 120, Kozolupy	Nákladní NG 500
	Nákladní SG 500
Javorská 98, Železná Ruda	Nákladní MB 100





**SCHMITT+SOHN  
VÝTAHY**

**VŠEOBECNÉ OBCHODNÍ PODMÍNKY PRO  
ÚDRŽBU VÝTAHŮ**

**Společnosti VÝTAHY SCHMITT+SOHN s.r.o.,  
IČO: 252 18 883, se sídlem Jenišov 116, 362 11  
Karlovy Vary**

**1. Obecná ustanovení**

1.1. Tyto všeobecné obchodní podmínky pro údržbu výtahu (dále jen „VOP“) ve smyslu § 1751 odst. 1 zákona č. 89/2012 Sb., občanský zákoník, v platném znění (dále jen „OZ“) obsahují obecná ujednání ohledně realizace jednotlivých smluv o dílo, jejichž předmětem je údržba výtahů (dále jen „zařízení“), které uzavírá společnost VÝTAHY SCHMITT+SOHN s.r.o. (dále jen „Zhotovitel“) jako zhotovitel s třetí osobou jako objednatel (dále jen „Objednatel“), a stanoví podrobnou úpravu práv a povinností smluvních stran v rámci jejich spolupráce.

1.2. Tyto VOP se použijí pro úpravu smluvních vztahů v případě, že na ně odkazuje příslušná nabídka či smlouva o údržbě výtahu (dále jen „nabídka“ či „smlouva“). Tyto VOP se použijí podřídně, tedy s výjimkou případů, kdy ze samotné smlouvy či nabídky vyplývá odlišná úprava práv a povinností stran.

**2. Přehled technických pojmů smlouvy**

2.1. Preventivní údržba (dále jen „PÚ“) zahrnuje:

- doplnění olejů a mazání dle mazacího plánu, který je stanoven výrobcem
  - čištění zařízení od provozních nečistot
- kontrolu funkčního stavu výtahu dle normy či návodu výrobce, seřízení a nastavení

Likvidaci pomocného materiálu, olejů, mazadel a čisticích prostředků zajišťuje Zhotovitel v souladu se zákonem o ochraně životního prostředí. Nový olej a jeho výměna do pohonné jednotky není v ceně pravidelné preventivní údržby a bude dodán a účtován na základě samostatné objednávky.

2.2. Odborná prohlídka dle ČSN 27 4002 (dále jen „OP“) zahrnuje především:

- prověření funkce, bezpečnost a způsobilost výtahu k dalšímu provozu

Výsledky odborné prohlídky jsou zapsány Zhotovitelem do knihy odborných prohlídek. Objednatel je povinen podpisem oprávněnou osobou potvrdit seznámení se s výsledky odborné prohlídky.

2.3. Odborná zkouška dle ČSN 27 4007 zahrnuje především:

- prověření funkce, bezpečnost a způsobilost výtahu k dalšímu provozu včetně kontroly
- elektrického zařízení a provedení záěžových zkoušek

Výsledky odborné zkoušky jsou předány Zhotovitelem Objednateli ve formě protokolu. Objednatel je povinen podpisem protokolu oprávněnou osobou potvrdit seznámení se s výsledky odborné zkoušky.

2.4. Inspekční prohlídka dle ČSN 27 4007 (dále jen „IP“) zahrnuje:

- posouzení provozních rizik zdvihacího zařízení inspekčním orgánem ČR
- technickou asistenci odborného zástupce Zhotovitele u Inspekční prohlídky

Výsledky inspekční prohlídky jsou předány inspekčním orgánem Objednateli ve formě Inspekční zprávy.

2.5. Seznámení s povinnostmi řidiče výtahu dle platné normy ČSN 27 4007 zahrnuje:

- seznámení odborným servisním pracovníkem Zhotovitele osobu určenou Objednatel.

2.6. Čištění od provozních nečistot (dále jen „ČP“) zahrnuje:

- kontrolu a čištění prohlubně šachty, střechy klece a strojovny od provozních nečistot

Do této služby nespádá speciální čištění způsobené např. havárií, po požáru nebo znečištění způsobené vandalismem (odpadky, letáky apod.) a čištění celých šachet.

2.7. Poruchová oprava zahrnuje:

- na základě telefonické či písemné objednávky Objednatel bude Zhotovitel zajišťovat odstranění provozních poruch zdvihacího zařízení v maximální časové lhůtě stanovené smlouvou na údržbu výtahu

- a) Odstraňování poruch 7-15 hod. v pracovních dnech bez příplatku

umožňuje  
Objednateli telefonní oznámení poruchy 24 hodin denně 365 dní v roce. Hovor je veden v informačním systému Zhotovitele až do jeho úplného vyřešení. Práce při poruchových opravách jsou Zhotovitelem účtovány zvlášť, mimo sjednanou paušální cenu dle smlouvy či nabídky. V těchto případech bude pracovní výkaz Zhotovitele potvrzen pověřenou osobou jako podklad pro fakturaci. Nebude-li dohodnuto jinak, za pověřenou osobu Objednatele se považuje osoba, která nahlásila či požádala o opravu zařízení. V případě nezastížení žádné pověřené osoby Objednatele vyznačí Zhotovitel na pracovním výkazu v místě podpisu „nepřítomen“, přičemž pracovní výkaz se v takovémto případě považuje za potvrzený.

- b) Odstraňování poruch 15-7 hod. s příplatkem zahrnuje:

umožňuje  
Objednateli telefonní oznámení poruchy 24 hodin denně 365 dní v roce. Hovor veden v informačním systému firmy až do jeho úplného vyřešení. Práce při poruchových opravách jsou Zhotovitelem účtovány zvlášť, mimo sjednanou paušální cenu dle smlouvy vč. příplatků za práce mimo pracovní dobu. V těchto případech bude pracovní výkaz Zhotovitele potvrzen pověřenou osobou jako podklad pro fakturaci. Nebude-li dohodnuto jinak, za pověřenou osobu Objednatele se považuje osoba, která nahlásila či požádala o opravu zařízení. V případě nezastížení žádné pověřené osoby Objednatele vyznačí Zhotovitel na pracovním výkazu v místě podpisu „nepřítomen“, přičemž pracovní výkaz se v takovémto případě považuje za potvrzený.

- 2.9 Vyprošťování uvíznutých osob do 1 hodiny zahrnuje:

- na základě telefonické objednávky Objednatele (popř. call centra poskytovatele dálkové signalizace výtahu) vyproštění uvíznutých osob v nejkratší možné době, za normálních podmínek ne delší než do 1 hodiny od nahlášení Objednatelem
- zajištění nefunkčního zařízení do bezpečné polohy

V případě jednoduché závady bude provedena oprava zprovoznění zařízení, závažnější závada bude odstraněna v normální pracovní době. V případě, že po nahlášení uvíznutí nebude osoba přítomna a zařízení bude funkční, má Zhotovitel nárok na vyúčtování nákladů spojených s kontrolou zařízení a marným výjezdem mechanika.

Zhotovitel nenes odpovědnost za funkčnost vyprošťovací služby v případech, kdy dojde k závadě v napájení sítě tak, aby výtahy v určité oblasti způsobily současně uvěznění osob v klecích výtahů.

Zhotovitel nenes odpovědnost za funkčnost vyprošťovací služby v případech selhání komunikační sítě.

- 2.10 Úkony k zajištění provozuschopnosti výtahu:

- Při zjištění jakékoliv nesprávné funkce výtahu informovat bezodkladně servisní firmu v rámci činnosti prováděných k zajištění bezpečnosti provozu provozovatelem výtahu v souladu s platnou normou ČSN 27 4002.
- odpovědnost za plnění tohoto bodu je plně na Objednateli

- 2.11 Odstranění závad zjištěných při OP, OZ a IP je vždy nutno objednat ze strany Objednatele písemně, přičemž odstranění závad zjištěných při OP, OZ a IP bude Zhotovitelem účtováno zvlášť, mimo paušální cenu sjednanou dle smlouvy či nabídky. Na tyto práce bude vyhotovena Zhotovitelem samostatná cenová nabídka.

### 3. Předmět smlouvy

3.1 Předmětem smlouvy je závazek Zhotovitele po dobu trvání smlouvy či dle nabídky provádět na vlastní náklad a nebezpečí a za podmínek uvedených ve smlouvě či v nabídce a v těchto VOP servisní práce na zařízení (výtahu) ve vlastnictví Objednatele (dále jen „Dílo“ či „servisní práce“) a tomu odpovídající závazek Objednatele zaplatit Zhotoviteli za tyto servisní práce sjednanou cenu.

3.2. Objednatel se zavazuje zajistit Zhotoviteli takové podmínky, aby Zhotovitel mohl provádět Dílo, zvláště je povinen zajistit pro Zhotovitele přístup (vstup a vjezd) k zařízení a dále poskytnout veškerou nezbytnou součinnost nutnou pro provedení Díla. Po dobu prodlení Objednatele se splněním výše uvedené povinnosti se Zhotovitel nedostane do prodlení a neodpovídá za žádné škody způsobené porušením uvedené povinnosti Objednatele.

3.3 Zhotovitel se zavazuje provádět a plánovat servisní práce, sjednané smlouvou či nabídkou, a to prostřednictvím odborně způsobilých osob a dle příslušných platných právních předpisů, norem a případně dle podmínek daných výrobcem zdvihacího zařízení, byli Zhotovitel ze strany Objednatele s těmito provozními podmínkami daného výrobce řádně seznámen.

3.4 Servisní práce budou Zhotovitelem prováděny v běžné pracovní době Zhotovitele, tj. pondělí - pátek v časech 7<sup>00</sup> - 15<sup>00</sup> hod.

3.5 V případě překážek nebo přerušování obchodní činnosti Zhotovitele z důvodů zásahu vyšší moci nebo z jiného důvodu mimo kontrolu a vliv Zhotovitele, k nimž patří zejména např. stávky nebo jiné pracovní spory, požáry, záplavy, nukleární havárie, zemětřesení, bouře, nehody, nedostatek pracovních sil, materiálů anebo paliva, přetížení letišť či přístavů, popř. jiné dopravní problémy, válka, jednání (jakož i nečinnost) některého úřadu, činy veřejných nepřátel, gangů či vzbouřenců, sabotáž, anebo



v případě překážek nebo přerušení obchodní činnosti smluvního partnera Zhotovitele z jakéhokoliv takového důvodu, mohou být dodávky či servisní práce podle již uzavřené smlouvy po dobu trvání takového přerušení zcela, popř. částečně pozastaveny. Zhotovitel neodpovídá za ztrátu na zisku nebo za vznik přímých, nepřímých či následných škod, které byly způsobeny okolnostmi uvedenými v tomto odstavci VOP a tyto okolnosti rovněž nemají a nebudou mít vliv na sjednanou cenu.

3.6 Zhotovitel neodpovídá za stav zařízení, jeho provoz a následky v případě neoprávněného zásahu jiných osob na zařízení a dále v případech, kdy Objednatel odmítne provedení prací bezpečnostního charakteru nebo nebylo respektováno doporučení k vyřazení zařízení z provozu z bezpečnostních důvodů. Zhotovitel je v takovémto případě vymezen z jakékoliv zákonné či smluvní odpovědnosti za škody vzniklé Objednateli či třetím osobám.

#### 4. Povinnosti zhotovitele a objednatele

4.1 Nedostatků zjištěných zhotovitelem při prohlídkách a zkouškách budou Objednateli sděleny prostřednictvím knihy výtahu, která je uložena u Objednatele dle bodu 4.3 těchto VOP.

4.2 Zjistí-li Zhotovitel nebezpečný stav výtahu, bude výtah Zhotovitelem odstaven z provozu a Objednatel bude o této skutečnosti neprodleně informován.

4.3 Zajistit požadavky stanovené dle ČSN 27 4002 čl. 4.3 a ČSN EN 130 15 čl. 4.3.2.

4.4 Knihy výtahu je Objednatel povinen uchovávat na stanovišti, které určí Objednatel po dohodě se Zhotovitelem. Objednatel je povinen zajistit Zhotoviteli ke knize výtahu neomezený přístup.

4.5 Objednatel je povinen informovat zhotovitele o výsledcích kontrol a úředních zkoušek provedených autorizovanou osobou (např. ITI, TÜV), nebo inspekčním orgánem ( OIP) a předložit zhotoviteli kopie případných zápisů, protokolů či rozhodnutí výše uvedených subjektů.

#### 5. Cena Díla a platební podmínky

5.1 Cena za provádění Díla je stanovena smlouvou či nabídkou Zhotovitele a to jako dohoda smluvních stran podle ustanovení § 2 zákona č. 526/1990 Sb., o cenách, ve znění pozdějších předpisů.

5.2 Ceny jsou uvedeny bez DPH, která bude připočtena ve výši dle platných právních předpisů v době plnění.

5.3 Cena za provádění servisních prací bude Objednatelem hrazena za podmínek stanovených ve smlouvě či v nabídce, a to na základě faktur – daňových dokladů vystavených Zhotovitelem v souladu s podmínkami uvedenými v těchto VOP, ve smlouvě či v nabídce. Splatnost faktur je 14 dní od jejich doručení Objednateli. Faktury – daňové doklady mohou být Objednateli Zhotovitelem zasílány prostřednictvím elektronické pošty, a to na e-mailovou adresu Objednatele uvedenou ve smlouvě, přičemž nedohodnou-li se smluvní strany ve smlouvě jinak, považuje se faktura – daňový doklad za doručenu jejím odesláním na e-mail Objednatele.

5.4 Budou-li na přání Objednatele prováděny či zajišťovány Zhotovitelem servisní práce mimo běžnou

pracovní dobu Zhotovitele, uvedenou v bodu 3.3 těchto VOP, je Zhotovitel oprávněn k ceně Díla, stanovené dle bodu 5.1 těchto VOP, účtovat Objednateli příplatky za přesčas, noční práci, sobotní práci a práci o svátcích. V případě výjezdu vyprošťovací služby a vyproštění uživatelů uvězněných ve výtahu v důsledku nesprávné funkce výtahu mimo běžnou pracovní dobu Zhotovitele, uvedenou v bodu 3.4 těchto VOP, je Zhotovitel oprávněn k ceně Díla, stanovené dle bodu 5.1 těchto VOP, účtovat Objednateli příplatky za přesčas, noční práci, sobotní práci a práci o svátcích.

5.5 Veškeré opravy, které vzniknou vinou Objednatele či osob, kterým Objednatel užívání výtahu umožní, a to i svou případnou pasivitou (násilím rozbité části výtahů apod.), budou Zhotovitelem na pracovním listu označeny a účtovány zvlášť na podkladě pracovních výkazů potvrzených Objednatelem v souladu s ustanovením bodu 5.3 této smlouvy.

5.6 Zhotovitel je oprávněn provádění servisních prací přerušit po dobu, kdy bude Objednatel v prodlení s úhradou již splatných jakýchkoliv pohledávek Zhotovitele.

5.7 Prodlení s placením ceny Díla je podstatným porušením smlouvy, pro něž je Zhotovitel oprávněn od smlouvy odstoupit. Taktéž je v tomto případě Zhotovitel oprávněn odstoupit od všech dalších smluv uzavřených s Objednatelem nebo odmítnout plnění z jiných smluv až do úplného zaplacení všech pohledávek po splatnosti včetně příslušenství.

5.8 Zhotovitel nepřijímá žádnou odpovědnost za bezpečnost provozu a provozní způsobilost zařízení (výtahu) a jakékoliv škody, které vznikly Objednateli, nebo třetí osobě, důsledkem pozastavení poskytování těchto servisních prací dle bodu 5.6 těchto VOP, nebo odstoupení od smlouvy Zhotovitelem dle bodu 5.7 těchto VOP.

5.9 Po uhrazení všech prodlených plateb Objednatelem Zhotovitel provede ověřovací odbornou prohlídku na zařízení (výtahu). Tato služba bude Zhotovitelem účtována a Objednatelem uhrazena nad rámec paušální ceny dle smlouvy či ceny dle nabídky Zhotovitele. Zhotovitel následně obnoví poskytování servisních prací dle smlouvy či nabídky.

5.10 V případě prodlení Objednatele se zaplacením plateb dle smlouvy či nabídky je Objednatel povinen uhradit Zhotoviteli za každý den prodlení smluvní pokutu ve výši 0,05% denně z dlužné částky za každý započatý den prodlení. Při prodlení Objednatele s úhradou plateb dle smlouvy či nabídky delším jak 30 dní, je Objednatel povinen uhradit Zhotoviteli smluvní pokutu ve výši 0,5% z dlužné částky za každý započatý den prodlení.

5.10. Základem pro výpočet smluvní pokuty jsou částky bez daně z přidané hodnoty.

#### 6. Ostatní

6.1 Veškeré spory ze smlouvy mezi Objednatelem a Zhotovitelem budou řešeny obecnými soudy České republiky. Pro tento případ se smluvní strany dohodly na místní příslušnosti soudu podle § 89a zákona č. 99/1963 Sb., občanský soudní řád, ve znění pozdějších předpisů, tak, že příslušným soudem je soud v obvodu sídla Zhotovitele.

6.2 Smluvní strany se zavazují zachovávat mlčenlivost o všech informacích, které mají vztah k obchodním případům, které smluvní strany uzavírají.

6.3. Veškerá práva a povinnosti smluvních stran vyplývající ze smluvního vztahu, který mezi stranami vznikl, se řídí hmotným právem České republiky a strany budou postupovat i dle procesních předpisů České republiky

## 7. Závěrečná ujednání

7.1 Práva a povinnosti těmito VOP neupravené, avšak se smlouvou související, se kromě smlouvy řídí příslušnými ustanoveními občanského zákoníku, příp. ostatními souvisejícími právními předpisy.

7.2 Smlouva a VOP vyvolávají jen ty právní následky, které jsou v nich vyjádřeny, jakož i právní následky plynoucí ze zákona.

7.3 Obsah práv a povinností smluvních stran ze smlouvy a těchto VOP se vykládá v prvé řadě vždy podle jazykového vyjádření jednotlivých ujednání smlouvy a těchto VOP. K úmyslu jednatelů lze přihlídnout, jen není-li v rozporu s jazykovým vyjádřením. Teprve v případě nejasnosti ohledně významu jazykového vyjádření jednotlivých ujednání se použijí ostatní zákonná pravidla pro určení obsahu práv a povinností stran.


7.4 Pojmy vysvětlené a definované v těchto VOP mají stejný význam i v samotné smlouvě a naopak.

7.5 Ukáže-li se některé z ustanovení smlouvy zdánlivým (nicotným), posoudí se vliv této vady na ostatní ustanovení smlouvy obdobně podle § 576 OZ.

7.6. Strany vylučují aplikaci ustanovení § 557 OZ (pravidlo contra proferentem).

7.7 Smlouvu či tyto VOP lze měnit, doplnit nebo zrušit pouze písemnými, průběžně číslovanými smluvními dodatky, jež musí být jako takové označeny a podepsány oběma účastníky smlouvy. Tyto dodatky podléhají témuž smluvnímu režimu jako smlouva.

7.8 Zhotovitel je oprávněn doručovat Objednateli veškeré písemnosti elektronicky na e-mailovou adresu Objednatele uvedenou v záhlaví smlouvy, přičemž není-li ve smlouvě či nabídce stanoveno jinak, považuje se písemnost za doručenu jejím odesláním na e-mail Objednatele. Případnou změnu adresy či kontaktních údajů jsou účastníci smlouvy povinni neprodleně sdělit druhé smluvní straně.

7.9 Objednatel potvrzuje, že se před podpisem seznámil se Zásadami ochrany osobních údajů Zhotovitele, které jsou uveřejněny na stránkách . Poskytnutí osobních údajů Objednatele je požadováno z důvodu, že jsou tyto nezbytné pro plnění závazků Zhotovitele dle smlouvy, případně jejich poskytnutí vyžaduje zákon.

7.10 Tyto VOP jsou platné od 01.03.2021.

## Přehled výtahů a činností na servis výtahů

Nádražní 2, Plzeň				
pořadí	typ výtahu	služba	cena za jednotku	cena za období
výtah č.2	Osobní TOV 250	údržba, pohotovost	1 300,00 Kč	7 800,00 Kč
				- Kč
				- Kč
výtah č.3	Osobní TOV 320	údržba, pohotovost	1 300,00 Kč	7 800,00 Kč
				- Kč
				- Kč
výtah č.4	Osobní TOV 320	údržba, pohotovost	1 300,00 Kč	7 800,00 Kč
				- Kč
				- Kč
výtah č.5	Osobní TOV 320	údržba, pohotovost	1 300,00 Kč	7 800,00 Kč
				- Kč
				- Kč
výtah č.6	Osobní TOV 320	údržba, pohotovost	1 300,00 Kč	7 800,00 Kč
				- Kč
				- Kč
výtah č.7	Nákladní SG 500	údržba, pohotovost	1 100,00 Kč	3 300,00 Kč
				- Kč
výtah č.8	Nákladní SG 500	údržba, pohotovost	1 100,00 Kč	3 300,00 Kč
				- Kč
výtah č.9	Osobní TOV 250	údržba, pohotovost	1 300,00 Kč	7 800,00 Kč
				- Kč
				- Kč
výtah č.10	Osobní TOV 250	údržba, pohotovost	1 300,00 Kč	7 800,00 Kč
				- Kč
				- Kč
<b>celkem za 18 měsíců</b>				<b>61 200,00 Kč</b>

Sedláčkova 44, Plzeň				
pořadí	typ výtahu	služba	cena za jednotku	cena za období
výtah č.1	Osobní NT 500	údržba, pohotovost	1 300,00 Kč	7 800,00 Kč
				- Kč
				- Kč
výtah č.2	Nákladní MB 100	údržba, pohotovost	1 100,00 Kč	3 300,00 Kč
				- Kč
<b>celkem za 18 měsíců</b>				<b>11 100,00 Kč</b>

Nepomucká 43, Plzeň				
pořadí	typ výtahu	služba	cena za jednotku	cena za období
výtah č.1	Osobní TOV 350	údržba, pohotovost	1 300,00 Kč	7 800,00 Kč
				- Kč
				- Kč
				<b>7 800,00 Kč</b>

Slovanská Alej 26, Plzeň				
--------------------------	--	--	--	--

pořadí	typ výtahu	služba	cena za jednotku	cena za období
výtah č.1	Nákladní MB 100	údržba, pohotovost	1 100,00 Kč	3 300,00 Kč
				- Kč
celkem za 18 měsíců				3 300,00 Kč

#### K Továrně 120, Kozolupy

pořadí	typ výtahu	služba	cena za jednotku	cena za období
výtah č.1	Nákladní NG 500	údržba, pohotovost	1 300,00 Kč	3 900,00 Kč
				- Kč
výtah č.2	Nákladní SG 500	údržba, pohotovost	1 300,00 Kč	3 900,00 Kč
				- Kč
celkem za 18 měsíců				7 800,00 Kč

#### Javorská 98, Železná Ruda

pořadí	typ výtahu	služba	cena za jednotku	cena za období
výtah č.1	Nákladní MB 100	údržba, pohotovost	1 100,00 Kč	3 300,00 Kč
				- Kč
celkem za 18 měsíců				3 300,00 Kč

Část b) Výtahy ostatní za 18 měsíců

94 500,00 Kč