

SMLOUVA O DÍLO

Smluvní strany:

Vojenská lázeňská a rekreační zařízení, příspěvková organizace

se sídlem Magnitogorská 1494/12, 101 00 Praha 10 – Vršovice
zastoupená ředitelem Ing. Milanem Lauberem, Ph.D.
zapsaná u živnostenského odboru Úřadu městské části Praha 10
IČO: 00000582, DIČ: CZ00000582

Bankovní spojení: [REDAKCE]

Kontaktní osoba: P [REDAKCE]

Adresa pro doručování elektronických daňových dokladů: podatelna@vlrz.cz
jako **OBJEDNATEL** (dále jen „objednatel“) na straně jedné
a

METROLINE a.s.

se sídlem Slavojova 579/9, Nusle, 128 00 Praha 2
zapsaná v Obchodním rejstříku vedeném MS v Praze, sp. zn. B 25219
zastoupená Miloslavem Štěpničkou, předsedou správní rady
IČO: 09057889, DIČ: CZ09057889

Bankovní spojení: [REDAKCE]

Kontaktní osoba: [REDAKCE]

Adresa pro doručování korespondence: Slavojova 579/9, Nusle, 128 00 Praha 2
jako **ZHOTOVITEL** (dále jen „zhotovitel“) na straně druhé

dle § 2586 a násl. zák. č. 89/2012 Sb., občanský zákoník, ve znění pozdějších předpisů (dále jen „občanský zákoník“) uzavírají na veřejnou zakázku malého rozsahu „VLL Karlovy Vary, LH Bellevue – stavební úpravy venkovní komunikace“, zadávanou pod systémovým číslem v NEN: N006/22/V00010389, tuto smlouvu o dílo (dále jen „smlouva“):

1 Předmět a účel smlouvy

- 1.1 Zhotovitel se touto smlouvou zavazuje provést na svůj náklad a nebezpečí pro objednatele dílo definované touto smlouvou a objednatel se zavazuje dílo převzít a zaplatit za něj sjednanou cenu.
- 1.2 Dílem se pro účely této smlouvy rozumí stavební úpravy předmětů díla, přičemž předměty díla se pro účely této smlouvy rozumí:
 - 1.2.1 přístupová komunikace k objektu Lázeňského hotelu Bellevue na parc. č. 636/3 v k.ú. Karlovy Vary;
 - 1.2.2 venkovní terasa navazující na vstup do podzemního podlaží Lázeňského hotelu Bellevue, parc. č. 636/3 v k.ú. Karlovy Vary; a
 - 1.2.3 opěrná zeď na parc. č. 636/3 v k.ú. Karlovy Vary.
- 1.3 Stavební úpravou předmětů díla se pro účely této smlouvy rozumí realizace odvodnění a opravy povrchových úprav předmětů díla; rozsah díla je definován:
 - 1.3.1 technickou zprávou, která je uvedena v příloze č. 1 této smlouvy; a

- 1.3.2 soupisem stavebních prací, dodávek a služeb, který je uveden v příloze č. 2 této smlouvy.
- 1.4 Účelem této smlouvy je zamezení poškozování vstupu do objektu, terasy a sklepních prostor Lázeňského hotelu Bellevue stékající dešťovou vodou.

2 Cena za dílo

- 2.1 Cena za dílo se sjednává jako nejvýše přípustná, a to ve výši 953 047,89 Kč bez DPH (slovy: devět set padesát tři tisíc čtyřicet sedm korun českých a osmdesát devět haléřů). V takto stanovené ceně za dílo jsou zahrnuty veškeré náklady zhotovitele související s plněním této smlouvy (např. náklady na dopravu do místa plnění apod.). Tato cena za dílo byla stanovena na základě soupisu stavebních prací, dodávek a služeb (rozpočtu), který je přílohou č. 2 této smlouvy.
- 2.2 Cenu za dílo je možné zvýšit pouze na základě písemného dodatku ve smyslu čl. 9.2 této smlouvy.

3 Čas a místo plnění

- 3.1 Objednatel předá zhotoviteli předmět díla k provedení díla dne 1. 9. 2022 v 10:00 hod; zhotovitel je povinen se k převzetí díla dostavit.
- 3.2 Zhotovitel se zavazuje předat objednateli řádně dokončené dílo nejpozději 24. 10. 2022.
- 3.3 Místem plnění je Vojenská lázeňská léčebna Karlovy Vary, Lázeňský hotel Bellevue, U Imperiálu 1357/12, 360 01 Karlovy Vary na parc. č. 636/3 v k.ú Karlovy Vary.

4 Způsob provádění díla

- 4.1 Zhotovitel provede dílo s potřebnou péčí v ujednaném čase a obstará vše, co je k provedení díla potřeba.
- 4.2 Zhotovitel je povinen vést zkušební a kontrolní záznamy k předmětu plnění dle této smlouvy tak, aby bylo možno prokázat shodu díla s požadavky stanovenými ve smlouvě.
- 4.3 Zhotovitel je povinen provést dílo:
- 4.3.1 s využitím výrobků nových, nepoužitých a splňujících požadavky stavebního zákona a zákona č. 22/1997 Sb., o technických požadavcích na výrobky a o změně a doplnění některých zákonů, ve znění pozdějších předpisů;
- 4.3.2 tak, aby bylo zajištěno po celou dobu plnění této smlouvy dodržování veškerých právních předpisů České republiky s důrazem na legální zaměstnávání, spravedlivé odměňování a dodržování bezpečnosti a ochrany zdraví při práci, přičemž uvedené je zhotovitel povinen zajistit i u svých poddodavatelů; vůči poddodavatelům je zhotovitel povinen zajistit srovnatelnou úroveň objednatelům určených smluvních podmínek s podmínkami smlouvy a řádné a včasné uhrazení svých peněžitých závazků; a
- 4.3.3 tak, aby minimalizoval vznik odpadů; zhotovitel je dále povinen při plnění této smlouvy používat, je-li to objektivně možné, recyklované nebo recyklovatelné materiály, výrobky a obaly.
- 4.4 Objednatel je oprávněn kontrolovat provádění díla ve smyslu § 2593 občanského zákoníku. Zhotovitel se zavazuje umožnit objednateli tuto kontrolu díla provádět. Za

tímto účelem je zhotovitel povinen předložit objednateli veškerou dokumentaci související s prováděním díla, vyžádanou objednatelem, dále je zhotovitel povinen umožnit objednateli vstup do veškerých prostor, ve kterých je dílo prováděno nebo které s prováděním díla souvisejí.

- 4.5 Dílo je provedeno, je-li zhotovitelem dokončeno a objednatelem převzato. Dílo je dokončeno, nevykazuje-li vady, jsou-li k němu všechny doklady a dokumenty nutné k užívání díla (např. zákonem stanovené revizní zprávy) a je-li zhotovitelem předvedena způsobilost díla sloužit svému účelu.
- 4.6 Dokončené dílo zhotovitel předá objednateli nejpozději v termínu, který je uveden v čl. 3.2 této smlouvy, v místě plnění, které je sjednáno v čl. 3.3 této smlouvy. Objednatel požaduje, aby zhotovitel odevzdal dokončené dílo objednateli jako celek, a to včetně:
 - 4.6.1 dokladů a dokumentů prokazujících shodu díla s požadavky stanovenými v této smlouvě;
 - 4.6.2 dokladů a dokumentů nutných k užívání díla (např. zákonem stanovené revizní zprávy); a
 - 4.6.3 dokladů a dokumentů nutných k převzetí díla.
- 4.7 Smluvní strany se dohodly, že objednatel není povinen převzít částečné plnění díla nebo dílo, které není ve smyslu této smlouvy dokončené.
- 4.8 Předání dokončeného díla zhotovitelem objednateli bude provedeno po předchozím projednání a odsouhlasení termínu a konkrétní hodině s kontaktní osobou objednatele. Při předání díla zhotovitelem objednateli bude provedena prohlídka díla a zhotovitelem předvedena jeho způsobilost sloužit svému účelu (dále jen „prohlídka plnění“).
- 4.9 Prohlídku plnění za objednatele provede kontaktní osoba objednatele, přičemž:
 - 4.9.1 **není-li dílo** ve smyslu této smlouvy **dokončené**, je **objednatel** po provedené prohlídce **oprávněn odmítnout dílo převzít**. O nepřevzetí plnění bude objednatelem vyhotoven **zápis**, ve kterém objednatel uvede veškeré výhrady, pro které nebylo dílo převzato.
 - 4.9.2 **není-li dílo** ve smyslu této smlouvy **dokončené a nevyužije-li objednatel svého práva odmítnout dílo převzít, objednatel dílo převezme s výhradami**. Zhotovitel bere na vědomí, že tak objednatel učiní pouze tehdy, je-li to pro objednatele výhodné. Do okamžiku vypořádání všech výhrad nebude dílo považováno za dokončené.
 - 4.9.3 **v ostatních případech objednatel dílo převezme bez výhrad**.
- 4.10 O převzetí díla bude smluvními stranami sepsán protokol o předání a převzetí díla (dále jen „protokol“), který bude obsahovat zejména následující údaje:
 - 4.10.1 číslo smlouvy;
 - 4.10.2 soupis provedených prací a soupis dílů vmontovaných při provádění díla do předmětu díla, a to po položkách (tj. minimálně v členění rozpočtu);
 - 4.10.3 popis stavu díla (tj. zda je dílo dokončené či nikoliv) a zvolený postup jeho převzetí objednatelem, tj. zda je dílo objednatelem převzato dle čl. 4.9.2 této smlouvy (tj. s výhradami) nebo dle čl. 4.9.3 této smlouvy (tj. bez výhrad);
 - 4.10.4 podrobný popis veškerých výhrad, je-li dílo převzato objednatelem dle čl. 4.9.2 této smlouvy;

- 4.10.5 datum převzetí díla objednatelem; a
- 4.10.6 podpis kontaktních osob obou smluvních stran.
- 4.11 Protokol před předáním díla připraví zhotovitel tak, že v něm uvede údaje dle čl. 4.10.1 a čl. 4.10.2 této smlouvy.
- 4.12 Protokol je úplný pouze tehdy, obsahuje-li náležitosti stanovené touto smlouvou. Dílo se považuje za převzaté objednatelem okamžikem podpisu úplného protokolu kontaktní osobou objednatele.
- 4.13 Zhotovitel se zavazuje mít po celou dobu realizace předmětu díla sjednáno pojištění odpovědnosti za škodu způsobenou zhotovitelem objednateli nebo třetí osobě. Pojistná částka předmětného pojištění musí činit minimálně 3,0 mil. Kč. Maximální spoluúčast zhotovitele na pojistné události může činit 1 %. Doklady osvědčující výše uvedené skutečnosti předloží zhotovitel nejpozději při zahájení realizace díla a poté kdykoliv v průběhu realizace díla, a to nejpozději do 5 pracovních dnů od písemné výzvy objednatele.
- 4.14 Zhotovitel je povinen při provádění díla vést montážní deník.

5 Platební podmínky

- 5.1 Nárok na úhradu ceny za dílo objednatelem zhotoviteli vzniká po převzetí díla objednatelem, bylo-li dílo převzato objednatelem bez výhrad, a okamžikem vypořádání všech výhrad, bylo-li dílo objednatelem převzato s výhradami. Úhrada ceny za dílo bude provedena na základě zhotovitelem vystaveného daňového dokladu (faktury), a to na bankovní účet uvedený na tomto daňovém dokladu (faktuře). **Objednatel neposkytuje zálohy.**
- 5.2 Daňový doklad (faktura) musí obsahovat zejména všechny náležitosti stanovené zák. č. 235/2004 Sb., o dani z přidané hodnoty, ve znění pozdějších předpisů, dále musí daňový doklad (faktura) obsahovat číslo smlouvy, podle které se uskutečňuje plnění. Zhotovitel je povinen v daňovém dokladu (faktuře) cenu za dílo rozepsat po jednotlivých položkách rozpočtu. Součástí daňového dokladu (faktury) je **originál protokolu** podepsaného za objednatele kontaktní osobou objednatele.
- 5.3 Daňový doklad (fakturu) doručí zhotovitel objednateli na doručovací adresu objednatele. Objednatel zaplatí cenu dle daňového dokladu (faktury) nejpozději do **30 dnů** ode dne obdržení tohoto daňového dokladu (faktury).
- 5.4 Za den splnění platební povinnosti se považuje den odepsání ceny dle daňového dokladu (faktury) z účtu objednatele ve prospěch zhotovitele.
- 5.5 Objednatel je oprávněn před uplynutím lhůty splatnosti vrátit daňový doklad (fakturu), který neobsahuje požadované náležitosti, není doložen požadovanými nebo úplnými doklady nebo obsahuje nesprávné cenové údaje. Stanoví-li zhotovitel v daňovém dokladu (faktuře) datum splatnosti v rozporu s touto smlouvou, není tato chyba důvodem pro vrácení daňového dokladu (faktury) a pro další plnění povinností smluvních stran se nebude k tomuto chybně uvedenému údaji přihlížet.
- 5.6 Ve vráceném daňovém dokladu (faktuře) musí objednatel vyznačit důvod vrácení daňového dokladu (faktury). Oprávněným vrácením daňového dokladu (faktury) přestává běžet původní lhůta splatnosti daňového dokladu (faktury) a běží nová lhůta stanovená dle čl. 5.3 této smlouvy ode dne prokazatelného doručení opraveného a všemi náležitostmi opatřeného daňového dokladu (faktury) objednateli.

- 5.7 Budou-li u zhotovitele, coby dodavatele zdanitelného plnění, shledány důvody k naplnění institutu ručení za daň podle § 109 zák. č. 235/2004 Sb., o dani z přidané hodnoty, ve znění pozdějších předpisů, je objednatel oprávněn při úhradě ceny postupovat zvláštním způsobem zajištění daně podle § 109a tohoto zákona.

6 Práva z vadného plnění a záruka za jakost

- 6.1 Práva z vadného plnění se řídí § 2615 a násl. občanského zákoníku.
- 6.2 Zhotovitel uzavřením smlouvy poskytuje záruku za jakost díla. Poskytnutím záruky za jakost zhotovitel přejímá závazek, že dílo nebo jakákoliv jeho část bude po celou záruční dobu způsobilé k užívání, ke kterému je svou povahou určeno, bude plně funkční a že po celou tuto záruční dobu bude mít vlastnosti vyžadované smlouvou.
- 6.3 Zhotovitel poskytuje záruku za jakost v trvání 60 měsíců (tj. záruční doba činí 60 měsíců), v níž je objednatel oprávněn zhotoviteli vady oznámit a požadovat jejich odstranění. Záruční doba za jakost počíná běžet ode dne převzetí díla objednatelem, bylo-li dílo převzato objednatelem bez výhrad, a okamžikem vypořádání všech výhrad, bylo-li dílo objednatelem převzato s výhradami.
- 6.4 Záruční doba neběží:
- 6.4.1 po dobu, po kterou objednatel nemůže dílo, nebo jeho vadou dotčenou část, řádně v plném rozsahu užívat pro jeho vadu, za kterou odpovídá zhotovitel;
- 6.4.2 po dobu, po kterou zhotovitel odstraňuje vady plnění, za které odpovídá zhotovitel a které sice nebrání objednateli v řádném užívání plnění, ale vyskytnou se opakovaně.
- 6.5 Záruční doba neběží vždy ode dne doručení ohlášení vad zhotoviteli až do dne, kdy zhotovitel odevzdá objednateli příslušné plnění nebo jeho část po odstranění vady.
- 6.6 Záruční doba se prodlužuje vždy o dobu, po kterou tato záruční doba podle předchozích ustanovení neběží.

7 Smluvní pokuty

- 7.1 Za nesplnění závazku z této smlouvy se sjednávají následující smluvní pokuty:
- 7.1.1 je-li zhotovitel v prodlení s předáním dokončeného díla objednateli ve lhůtě sjednané v čl. 3.2 této smlouvy, je zhotovitel povinen zaplatit objednateli za každý započatý den prodlení smluvní pokutu ve výši 0,2 % z ceny díla bez DPH, přičemž za poslední den prodlení se považuje den převzetí díla objednatelem, bylo-li dílo převzato objednatelem bez výhrad, anebo okamžik vypořádání všech výhrad, bylo-li dílo objednatelem převzato s výhradami.
- 7.1.2 je-li zhotovitel v prodlení s odstraněním vad díla a vad, na něž se vztahuje záruka, v objednatel stanovených termínech, je zhotovitel povinen zaplatit objednateli za každý započatý den prodlení smluvní pokutu ve výši 0,2 % z ceny díla bez DPH.
- 7.2 Objednatel uplatní nárok na smluvní pokutu a její výši u zhotovitele výzvou. Zhotovitel je povinen zaplatit uplatněnou smluvní pokutu objednateli do 21 dnů od doručení této výzvy.
- 7.3 Smluvní pokutu zaplatí zhotovitel bez ohledu na to, vznikla-li objednateli škoda. Náhrada škody je vymahatelná samostatně v plné výši vedle smluvní pokuty.

8 Ukončení smlouvy

- 8.1 Tato smlouva zaniká některým ze způsobů stanoveným občanským zákoníkem, není-li dále touto smlouvou stanoveno jinak.
- 8.2 Jedná-li se o výpověď, lze tuto smlouvu ukončit pouze výpovědí ze strany objednatele; výpovědní doba v takovém případě činí ode dne doručení písemné výpovědi zhotoviteli.
- 8.3 Jedná-li se o jednostranné odstoupení pro její podstatné porušení, lze tuto smlouvu ukončit pouze jednostranným odstoupením od této smlouvy ze strany objednatele pro její podstatné porušení zhotovitelem; podstatným porušením této smlouvy zhotovitelem se pro účely této smlouvy rozumí:
- 8.3.1 prodlení zhotovitele s předáním dokončeného díla objednateli ve lhůtě sjednané v čl. 3.2 této smlouvy po dobu delší než 10 dnů; a
- 8.3.2 opakované porušení povinností zhotovitele vyplývajících z této smlouvy, přičemž opakovaným porušením se rozumí nejméně třetí porušení jakékoliv povinnosti.
- 8.4 Objednatel je oprávněn ukončit tuto smlouvu, příp. závazek z této smlouvy, také dle § 223 zák. č. 134/2016 Sb., o zadávání veřejných zakázek, ve znění pozdějších předpisů.

9 Zvláštní ujednání

- 9.1 Všechny právní vztahy, které vzniknou při realizaci závazků vyplývajících z této smlouvy, se řídí právním řádem České republiky.
- 9.2 Tuto smlouvu lze měnit pouze písemným, číslovaným, oboustranně potvrzeným ujednáním, výslovně nazvaným dodatek ke smlouvě podepsaným statutárními zástupci obou smluvních stran nebo osobami oprávněnými za smluvní strany jednat, a to ve stejné podobě, v jaké byla uzavřena smlouva. Jiné zápisy, protokoly apod. se za změnu smlouvy nepovažují. Změní-li se kterýkoliv údaj uvedený v záhlaví této smlouvy u smluvních stran, je smluvní strana, u níž ke změně došlo, povinna neprodleně písemně o této skutečnosti informovat druhou smluvní stranu. Účinnost změny u údajů, které se nezapisují do obchodního rejstříku (např. doručovací adresa, kontaktní osoba), nastává okamžikem doručení oznámení příslušné smluvní straně.
- 9.3 Kontaktní osoba objednatele je za objednatele oprávněna činit pouze tyto úkony:
- 9.3.1 dohodnout se zhotovitelem den a čas předání díla – čl. 4.8 této smlouvy;
- 9.3.2 odmítnout dílo převzít dle čl. 4.9.1 této smlouvy, převzít dílo bez výhrad dle čl. 4.9.3 této smlouvy a převzít dílo s výhradami dle čl. 4.9.2 této smlouvy, a to včetně vyhotovení a podpisu zápisu o odmítnutí převzít dílo a podpisu protokolu;
- Kontaktní osoba objednatele není oprávněna zejména rozhodnout nebo se zhotovitelem dohodnout způsob vypořádání nároků z vadného plnění. Úkony učiněné kontaktní osobou objednatele nad takto vymezený rámec nezavazují objednatele.
- 9.4 Smluvní strany jsou oprávněny postoupit jakoukoliv pohledávku nebo závazek vyplývajících z této smlouvy pouze s předchozím písemným souhlasem druhé smluvní strany.
- 9.5 Zhotovitel v souvislosti s plněním této smlouvy na sebe převzal nebezpečí změny okolností ve smyslu § 1765 občanského zákoníku s výjimkou těch okolností, které spočívají v dlouhodobě trvajících nepříznivých povětrnostních podmínkách; za dlouhodobě trvající nepříznivé povětrnostní podmínky se pro účely této smlouvy považují takové povětrnostní podmínky, které ve lhůtě určené pro provedení díla brání

zhotoviteli v provádění díla v počtu dnů odpovídajícím minimálně 10 % dnů lhůty pro provedení díla.

- 9.6 V případě, že nastane rozpor mezi touto smlouvou a jejími přílohami, budou přednostně aplikována ustanovení této smlouvy.
- 9.7 Tato smlouva nabývá platnosti dnem jejího podpisu smluvními stranami. Tato smlouva nabývá účinnosti dnem jejího uveřejnění v registru smluv ve smyslu zákona č. 340/2015 Sb., o zvláštních podmínkách účinnosti některých smluv, uveřejňování těchto smluv a o registru smluv, ve znění pozdějších předpisů (zákon o registru smluv).
- 9.8 Tato smlouva se pořizuje ve dvou vyhotoveních, každé s platností originálu. Každá ze smluvních stran obdrží jedno vyhotovení. Zhotovitel se zavazuje, že poskytne objednateli smlouvu včetně příloh ve strojově čitelném formátu. V případě, že tato smlouva bude uzavírána v elektronické podobě, považuje se za její podepsání připojení zaručeného elektronického podpisu osoby v souladu s dílkou nařízení Evropského Parlamentu a Rady č. 910/2014 (nařízení eIDAS). Smlouva je v elektronické podobě uzavřena připojením zaručených elektronických podpisů obou smluvních stran.

Příloha č. 1 – Technická zpráva

Příloha č. 2 – Soupis stavebních prací, dodávek a služeb

V Praze dne

V Praze dne

Za objednatele

Za zhotovitele

Ing. Milan Lauber, Ph.D
ředitel

Miloslav Štěpnička
předseda správní rady

Souhrnná technická zpráva

**Akce: VLL Karlovy Vary – hotel Bellevue- stavební úpravy
venkovní komunikace
na pozemku parc. č. 636/3 v k.ú. Karlovy Vary**

TECHNICKÁ ZPRÁVA – NÁVRH STAVEBNÍCH PRACÍ

IDENTIFIKACE MÍSTA PLNĚNÍ:

Informace o pozemku

Parcelní číslo:	<u>636/3</u>
Obec:	<u>Karlovy Vary [554961]</u>
Katastrální území:	<u>Karlovy Vary [663433]</u>
Číslo LV:	<u>1295</u>
Výměra [m ²]:	3942
Typ parcely:	Parcela katastru nemovitostí
Mapový list:	<u>DKM</u>
Určení výměry:	Ze souřadnic v S-JTSK
Způsob využití:	jiná plocha
Druh pozemku:	ostatní plocha

[Sousední parcely](#)

Vlastníci, jiní oprávnění

Vlastnické právo	Podíl
Česká republika	
Příslušnost hospodařit s majetkem státu	Podíl
Vojenská lázeňská a rekreační zařízení, Magnitogorská 1494/12, Vršovice, 101 00 Praha 10	

Způsob ochrany nemovitosti

Název
vnitřní území lázeňského místa
pam. zóna - budova, pozemek v památkové zóně
pam. rezervace - budova, pozemek v památkové rezervaci
rozsáhlé chráněné území
nemovitá kulturní památka

Seznam BPEJ

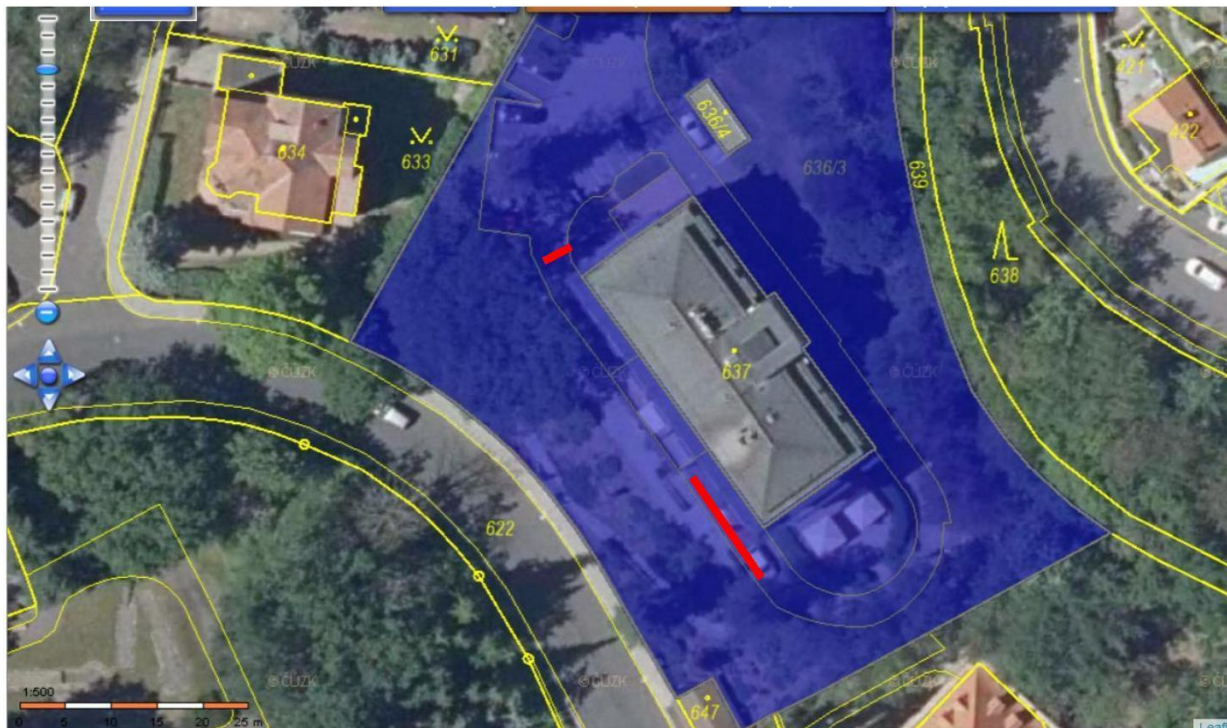
Parcela nemá evidované BPEJ.

Omezení vlastnického práva

Nejsou evidována žádná omezení.

Jiné zápisy

Nejsou evidovány žádné jiné zápisy.



STAVEBNÍ OBJEKTY:

SO 01 – REALIZACE LINIOVÉHO ODVODNĚNÍ DO STÁVAJÍCÍ KOMUNIKACE A NOVÉ ODVODNĚNÍ STÁVAJÍCÍ TERASY

Lokace: příjezdová komunikace ke vstupu do objektu, která svažité navazuje na vstup do podzemního podlaží objektu

Zdůvodnění: stávající povrchové vody nejen při výrazných srážkách stékají ve spádu komunikace a nárazově zaplavují sklepní prostory, resp. přístup do sklepních prostor budovy. Systém odvodnění venkovní terasy není funkční. Při dešťových srážkách dochází k zaplavení terasy a prostoru wellness.



SO 02 – REALIZACE ODVODNĚNÍ OPĚRNÉ ZDI VČ. OPRAVY POVRCHOVÝCH ÚPRAV

Lokace: příjezdová komunikace vlevo od vstupu do objektu, opěrná zeď od schodiště ke spodní části pozemku

Zdůvodnění: uvedená opěrná zeď vykazuje horizontální trhliny jak na nosné části, tak na styčné spáře mezi komunikací (živičným krytem) a vlastní hlavou opěrné zdi. Uvedené bylo diagnostikováno a předpokládá se z důvodu nedostatečného odvodnění opěrné zdi v kombinaci s dynamickým a statickým zatížením z dopravy, popř. namrzáním zásypu rubu opěrné zdi.



1. Urbanistické, architektonické a stavebně – technické řešení

a) Současná konstrukce opěrné zdi vykazuje lokální poruchu. Navržená rekonstrukce a údržba konstrukce, prodlouží životnost konstrukce opěrné zdi a přilehlých konstrukcí. Doplnění liniového odvodnění žlabem zajistí zachycení a odvedení povrchových srážkových vod.

- b) Uvedenými stavebními pracemi se nezasahuje do nosných konstrukcí a nemění se vzhled či funkce konstrukcí
- c) technické řešení viz Popis stavebních prací
- d) objekty nejsou napojeny na dopravní a technickou infrastrukturu
- e) stavby nejsou napojeny na dopravní a technickou infrastrukturu
- f) práce nemají vliv na životní prostředí
- g) práce nevyžadují bezbariérové užívání.
- h) provedené průzkumy a měření – vizuální prohlídka
- i) zaměření – X
- j) stavební práce jsou členěny na SO 01 a SO 02
- k) stavební práce nemají vliv na ostatní pozemky.
- l) při stavebních pracích musí být dodržovány všechny předpisy BOZP, stavba nevyžaduje zvláštní opatření

2. Mechanická odolnost a stabilita

Dimenze jednotlivých konstrukcí nebude oslabena či ponižena, jedná se o stavební práce pro zlepšení jejich životnosti, resp. technické konstrukce.

3. Požární bezpečnost

Stavební práce nejsou ohrožením z hlediska požární bezpečnosti, ani požár nemohou vyvolat.

4. Hygiena, ochrana zdraví a životního prostředí

Stavební práce nemají vliv na hygienu, ochranu zdraví a životní prostředí.

5. Bezpečnost při užívání

Stavební práce po dokončení vyžadují pouze běžnou údržbu.

6. Ochrana proti hluku

Pro stavební práce není potřeba hluková ochrana.

7. Úspora energie a ochrana tepla

Stavební práce nevyžaduje žádné zvláštní energie.

8. Řešení přístupu a užívání stavby osobami s omezenou schopností pohybu a orientace

Ke stavebním pracím není umožněn přístup osobám s omezenou schopností pohybu a orientace.

9. Ochrana stavby před škodlivými vlivy vnějšího prostředí

Stavebních prací se netýká.

10. Ochrana obyvatelstva

Stavební práce nevyžadují řešení z hlediska ochrany obyvatelstva. V místě výkonů bude postaveno ochranné oplocení.

Popis stavebních prací

SO 00 - Příprava pracoviště / staveniště

Před vlastním započítím prací bude zajištěno níže uvedené:

- Seznámení provozovatele s omezením a zabezpečením pracovního prostoru
- Zajištění místa výkonů pro znemožnění přístupu nepovolaným osobám
- Vytýčení stávajících inž. sítí a jiných vedení, popř. jejich zajištění
- Zajištění místa pro skladování hmot a potřeb pro udržovací práce
- Případné značení na staveništi vč. informačních tabulek
- Vytvoření technologického postupu
- Na vyžádání zadavatele vytvoření kontrolního a zkušebního plánu
- Pasportizace / fotodokumentace stavu před započítím oprav

SO 01 – REALIZACE LINIOVÉHO ODVODNĚNÍ DO STÁVAJÍCÍ KOMUNIKACE A NOVÉ ODVODNĚNÍ STÁVAJÍCÍ TERASY

Bude rozměřen polohopis liniového odvodnění vzhledem ke spádu a naklopení komunikace směrem ke stávající uliční vpusti, naříznut živičný kryt a odtěženy a vybourány podkladní vrstvy komunikací.

Šíře rýhy bude zvolena tak, aby bylo možno obetonovat a osadit navržené liniové odvodnění, které je navrženo jako betonový žlab B125 s litinovou mříží H200 (popř. dle vyměření při zajištění odtoku jako bezspádová s přirozeným spádem naklopením) do betonového lože B20. Vrchní hrana, resp. linie bude navázána na stávající živičný kryt.

U stávající obruby bude osazen čistící kus. Stávající uliční vpust' bude z boku šetrně opatřena vstupem pro možnost napojení liniového odvodnění. Napojení bude provedeno bypassem s obetonováním dle otvoru a profilu žlabu.

Kryty budou dle souvrství uvedeny do původního stavu s dobetonováním a úpravou živičného krytu.

Stávající dlažba venkovní terasy bude rozebrána. Pískové lože, do kterého byla dlažba uložena bude odstraněno a povrch očištěný až na izolační fólii. Písek bude na staveništi ponechán pro možné použití v zásypech. Izolační folie bude zkontrolována, případné poškozené opraveno. Bude zhotovený nový průraz v obrubníku pro odvodnění terasy. Napojení bude pomocí potrubí KGE do nově zřízeného odvodňovacího žlabu (liniového odvodnění)

Následně se provede zásyp potrubí a terénní úprava okolí.

SO 02 – REALIZACE ODVODNĚNÍ OPĚRNÉ ZDI VČ. OPRAVY POVRCHOVÝCH ÚPRAV

Bude naříznut živičný kryt na šířku pracovního záběru.

Budou odtěženy a vybourány podkladní vrstvy komunikací.

Šíře rýhy bude zvolena tak, aby bylo možno osadit drenáž do paty, resp. k základové spáře opěrné zdi. Uvažuje se 1500 mm v krytu, 1400 mm ve výkopech s připažením (konstrukce cca 150 mm). Budou provedeny odkopávky rubu opěrné zdi s odvozem a uložením nepoužitelného materiálu na skládku. Materiál vhodný k zásypu bude na stavbě ponechán – bude posouzeno na místě.

Při odkopávkách bude kontrolován rub opěrné zdi vzhledem k uvedenému záměru a navržené úpravě

Rýha bude zapažena, dle stavu konstrukcí budou zvoleny pracovní záběry viz technologický postup zhotovitele. Rub opěrné zdi bude důkladně očištěn a zkontrolován stav jak kvůli horizontální trhlině (neuvažuje se zásadní statické porušení) tak z důvodu technického stavu konstrukce.

Základová spára bude zahutněna a dle potřeby ošetřena či doplněna o sedlové lože pod drenáž. Bude obnaženo odtokové potrubí u stávající UV popř. zajištěn odvod drenáže do přilehlého terénu.

K patě základové spáry bude přiložena drenáž flexibilní DN 100 – 125 mm s filtračním obsypem hrubým kamenivem.

V případě viditelné statické poruchy bude přizván statik

Rub bude opatřen nopovou fólií a ochráněn při přisypu geotextílií tak, aby u rubu nebyla kontaktní spára. Fólie bude ukotvena a opatřena krycí lištou v niveletě (resp. - 20 mm) pod živičný kryt. Lišta se nedoporučuje plastová vzhledem k provádění živičných krytů.

Na rubové části zdi budou provedeny hutněné zásypy. Pro kontrolu investora může být provedena zkouška zhutnění. Zásypový materiál je navržen jako filtrační, nicméně uvedené bude upřesněno při odkrytí konstrukcí. Může být při zajištění odvodu spodních vod použit stávající výkopek, popř. frakce zásypu 0/22 mm. Bude provedena oprava a reprofilace hrany hlavy opěrné zdi.

U hrany hlavy opěrné zdi bude osazen odtokový žlábek s napojením do UV.

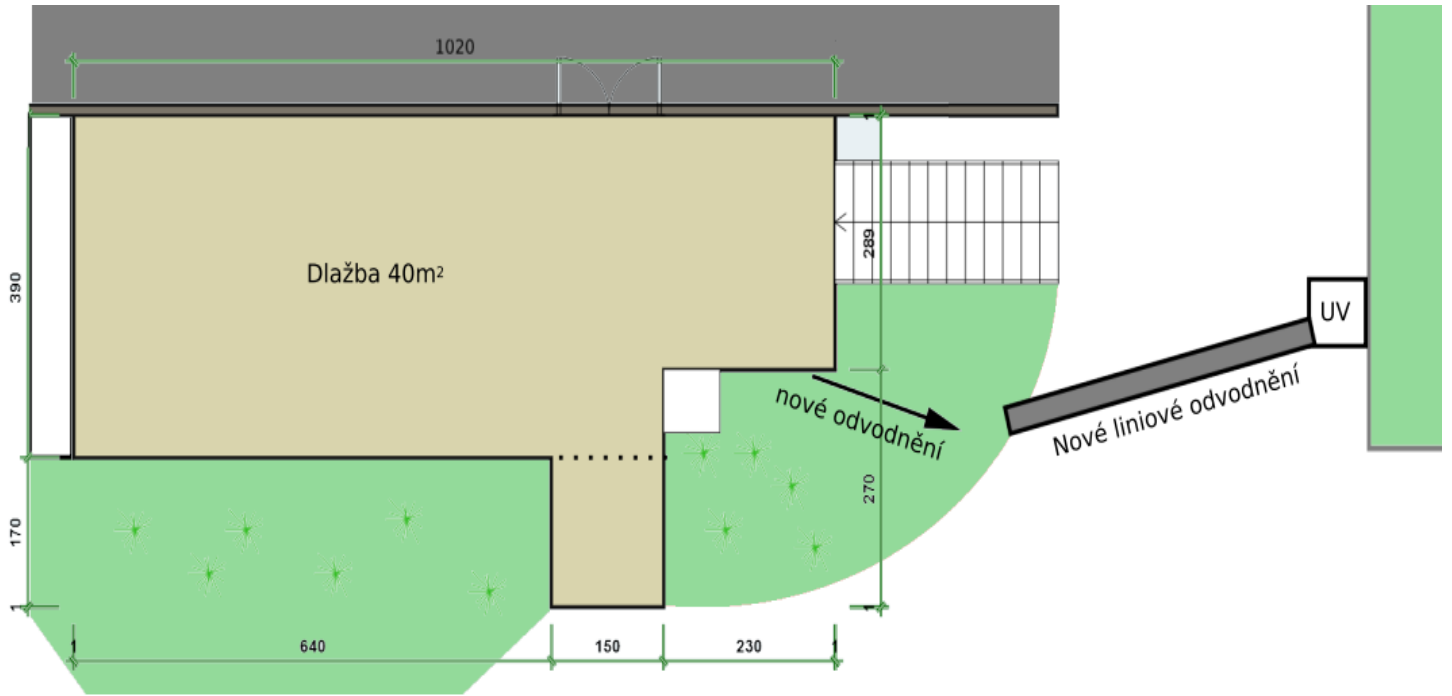
Následně budou doplněny kryty komunikací dle původního souvrství se zazámkováním a úpravou styčných spár – živičné pásy popř. těsnící profil.

Líc opěrné zdi bude celoplošně opraven – otlučení nesoudržných vrstev na nosnou konstrukci, očištění, případně potřebná oprava horizontální trhliny, penetrace a zpětná povrchová úprava – prodyšná.

Po dokončení bude prostor uveden do původního stavu a uklizen, přebytečný materiál bude zlikvidován v souladu s platnou legislativou.

V průběhu prací bude prováděna fotodokumentace a po ukončení zpracována zjednodušená dokumentace skutečně provedených prací pro archivaci dle požadavku zadavatele.

Upozornění: Práce budou probíhat za plného provozu hotelu! Práce budou probíhat dle předaného a odsouhlaseného technologického postupu. V průběhu stavebních prací je potřeba aby byl vždy jeden ze vchodů bez omezení přístupný. Přizpůsobit zabezpečení staveniště. Provádění hlučných prací omezit na nezbytné minimum. Provádět opatření proti prašnosti. V okolí jsou velmi omezené možnosti skladování materiálu a parkování.



Obrazek 1 Situace - terasa

KRYCÍ LIST ROZPOČTU

Stavba: SO 01 Bellevue K. Vary - realizace liniového odvodnění a odvodnění stávající terasy
SO 02 Bellevue K. Vary - realizace odvodnění opěrné zdi vč. povrchových úprav

JKSO:
Místo: hotel Bellevue

CC-CZ:
Datum:

Objednatel:
Volareza

IČ:
DIČ:

Zhotovitel:
dle VŘ

IČ:
DIČ:

Projektant:
technický návrh

IČ:
DIČ:

Zpracovatel:

IČ:
DIČ:

Poznámka:

Náklady z rozpočtu 953 047,89 Kč

Cena bez DPH	953 047,89 Kč
---------------------	----------------------

DPH základní 21,00% ze 603 011,24 200 140,06 Kč

Cena s DPH	v CZK	1 153 187,95 Kč
-------------------	--------------	------------------------

Projektant

Datum a podpis:

Razítko

Zpracovatel

Datum a podpis:

Razítko

Objednavatel

Datum a podpis:

Razítko

Zhotovitel

Datum a podpis:

Razítko

REKAPITULACE ROZPOČTU

Stavba: SO 01 Bellevue K. Vary - realizace liniového odvodnění a odvodnění stávající terasy
SO 02 Bellevue K. Vary - realizace odvodnění opěrné zdi vč. povrchových úprav

Místo: hotel Bellevue

Datum:

Objednatel: Volareza

Projektant:

technický návrh

Zhotovitel: dle VŘ

Zpracovatel:

0

Kód - Popis	Cena celkem [CZK]
1) Náklady z rozpočtu SO 01	299 036,65 Kč
HSV - Práce a dodávky HSV	299 036,65 Kč
1 - Zemní práce	5 605,00 Kč
2 - Zakládání	715,50 Kč
4 - Vodorovné konstrukce	5 247,00 Kč
5 - Komunikace pozemní	7 509,32 Kč
9 - Ostatní konstrukce a práce, bourání	262 765,00 Kč
997 - Přesun sutě	4 783,83 Kč
998 - Přesun hmot	12 411,00 Kč
2) Náklady z rozpočtu SO 02	654 011,24 Kč
HSV - Práce a dodávky HSV	542 696,65 Kč
1 - Zemní práce	212 947,10 Kč
2 - Zakládání	26 656,13 Kč
4 - Vodorovné konstrukce	15 750,00 Kč
5 - Komunikace pozemní	48 450,00 Kč
6 - Úpravy povrchů, podlahy a osazování výplní	15 203,40 Kč
9 - Ostatní konstrukce a práce, bourání	144 976,70 Kč
997 - Přesun sutě	38 846,62 Kč
998 - Přesun hmot	39 866,70 Kč
PSV - Práce a dodávky PSV	8 274,00 Kč
711 - Izolace proti vodě, vlhkosti a plynům	8 274,00 Kč
VRN - Vedlejší rozpočtové náklady SO 01 + SO 02	103 040,59 Kč
VRN1 - Průzkumné, geodetické a projektové práce	30 000,00 Kč
VRN3 - Zařízení staveniště	22 000,18 Kč
VRN4 - Inženýrská činnost	8 800,07 Kč
VRN6 - Územní vlivy	33 440,27 Kč
VRN7 - Provozní vlivy	8 800,07 Kč

Položkový soupis prací, dodávek a služeb SO 01 Bellevue K.Vary - realizace liniového odvodnění a odvodnění stávající terasy

Náklady z rozpočtu SO 01

299 036,65 Kč

HSV - Práce a dodávky HSV

299 036,65 Kč

1 - Zemní práce

5 605,00 Kč

1	K	113107012	Odstranění podkladu z kameniva těžného tl 200 mm při překozech ručně	m2	4,770	250,00 Kč	1 192,50 Kč
2	K	113107030	Odstranění podkladu z betonu prostého tl 100 mm při překozech ručně	m2	4,770	350,00 Kč	1 669,50 Kč
3	K	113107042	Odstranění podkladu živičných tl 100 mm při překozech ručně	m2	4,770	200,00 Kč	954,00 Kč
4	K	130901121	Bourání kci v hloubených vykopávkách ze zdiva z betonu prostého ručně	m3	0,500	850,00 Kč	425,00 Kč
5	K	132301101	Hloubení rýh š do 600 mm v hornině tř. 4 objemu do 100 m3	m3	6,200	180,00 Kč	1 116,00 Kč
6	K	132301109	Příplatek za lepivost k hloubení rýh š do 600 mm v hornině tř. 4	m3	6,200	40,00 Kč	248,00 Kč

2 - Zakládání

715,50 Kč

7	K	215901101	Zhutnění podloží z hornin soudržných do 92% PS nebo nesoudržných sypkých I(d) do 0,8	m2	4,770	150,00 Kč	715,50 Kč
---	---	-----------	--	----	-------	-----------	-----------

4 - Vodorovné konstrukce

5 247,00 Kč

8	K	452312141	Sedlové lože z betonu prostého tř. C 16/20 otevřený výkop	m3	0,954	5 500,00 Kč	5 247,00 Kč
---	---	-----------	---	----	-------	-------------	-------------

5 - Komunikace pozemní

7 509,32 Kč

9	K	566901142	Vyspravení podkladu po překozech ing síti plochy do 15 m2 kamenivem hrubým drceným tl. 150 mm	m2	3,604	380,00 Kč	1 369,52 Kč
10	K	566901172	Vyspravení podkladu po překozech ing síti plochy do 15 m2 směsí stmelenu cementem SC 20/25 tl 150mm	m2	3,604	550,00 Kč	1 982,20 Kč
11	K	572340112	Vyspravení krytu komunikací po překozech plochy do 15 m2 asfaltovým betonem ACO (AB) tl 70 mm	m2	3,604	650,00 Kč	2 342,60 Kč
12	K	572581122	Vyspravení trhlín živičným polymerovým páskem š 40 mm tl 4 mm	m	11,000	165,00 Kč	1 815,00 Kč

9 - Ostatní konstrukce a práce, bourání

262 765,00 Kč

13	K	919535557	Obetonování trubního propustku betonem prostým tř. C 16/20	m3	1,590	5 500,00 Kč	8 745,00 Kč
14	K	919731112	Zarovnění styčné plochy podkladu nebo krytu z betonu tl do 150 mm	m	11,000	560,00 Kč	6 160,00 Kč
15	K	919731122	Zarovnění styčné plochy podkladu nebo krytu živičného tl do 100 mm	m	11,000	530,00 Kč	5 830,00 Kč
16	K	R001	dodávka a instalace venkovního kanalizačního potrubí KGE 110mm	m	4,000	650,00 Kč	2 600,00 Kč
17	K	R002	dodávka a instalace terčů se samovyrovnávací hlavou	m2	41,000	560,00 Kč	22 960,00 Kč
18	K	R003	dodávka a kladení keramické dlažby na sucho na terče, dlažba keramická 600x600x20 mm	m2	41,000	4 500,00 Kč	184 500,00 Kč
19	K	919735112	Řezání stávajícího živičného krytu hl do 100 mm	m	10,000	150,00 Kč	1 500,00 Kč
20	K	935114112	betonový odvodňovací žlab B125 s litinovou mříží H200, 1000x200x200 mm se základem	m	5,000	4 110,00 Kč	20 550,00 Kč

21	K	R004	Bourání podlah z keramických dlaždic kladených na sucho do pískového lože v celé ploše terasy	m2	41,000	120,00 Kč	4 920,00 Kč
22	K	935932638R	Napojení / propojení liniového odvodnění na stávající uliční vpust	kus	2,000	1 500,00 Kč	3 000,00 Kč
23	K	976085411R	Vybourání vstupu do stávající UV	kus	1,000	2 000,00 Kč	2 000,00 Kč

997 - Přesun sutě

4 783,83 Kč

24	K	997221141	Vodorovná doprava suti ze sypkých materiálů stavebním kolečkem do 50 m	t	4,100	150,00 Kč	615,00 Kč
25	K	997221561	Vodorovná doprava suti z kusových materiálů do 1 km	t	4,100	350,00 Kč	1 435,00 Kč
26	K	997221569	Příplatek ZKD 1 km u vodorovné dopravy suti z kusových materiálů	t	3,679	35,00 Kč	128,77 Kč
27	K	997221611	Nakládání suti na dopravní prostředky pro vodorovnou dopravu	t	3,679	45,00 Kč	165,56 Kč
28	K	997221815	Poplatek za uložení na skládce (skládkovné) stavebního odpadu betonového kód odpadu 170 101	t	1,700	500,00 Kč	850,00 Kč
29	K	997221845	Poplatek za uložení na skládce (skládkovné) odpadu asfaltového bez dehtu kód odpadu 170 302	t	0,500	1 500,00 Kč	750,00 Kč
30	K	997221855	Poplatek za uložení na skládce (skládkovné) zeminy a kameniva kód odpadu 170 504	t	1,679	500,00 Kč	839,50 Kč

998 - Přesun hmot

12 411,00 Kč

31	K	998311011R	Přesun hmot pro odvodnění liniové a svodné	t	8,274	1 500,00 Kč	12 411,00 Kč
----	---	------------	--	---	-------	-------------	--------------

Položkový soupis prací, dodávek a služeb SO 02 Bellevue K.Vary - realizace odvodnění opěrné zdi vč. povrchových úprav

Náklady z rozpočtu SO 02

654 011,24 Kč

HSV - Práce a dodávky HSV

542 696,65 Kč

1 - Zemní práce

212 947,10 Kč

1	K	113107012	Odstranění podkladu z kameniva těžkého tl 200 mm při překozech ručně	m2	30,000	250,00 Kč	7 500,00 Kč
2	K	113107030	Odstranění podkladu z betonu prostého tl 100 mm při překozech ručně	m2	9,900	350,00 Kč	3 465,00 Kč
3	K	113107042	Odstranění podkladu živičných tl 100 mm při překozech ručně	m2	30,000	200,00 Kč	6 000,00 Kč
4	K	115101201	Čerpání vody na dopravní výšku do 10 m průměrný přítok do 500 l/min	hod	30,000	250,00 Kč	7 500,00 Kč
5	K	115101301	Pohotovost čerpací soupravy pro dopravní výšku do 10 m přítok do 500 l/min	den	8,000	4 500,00 Kč	36 000,00 Kč
6	K	119003227	Mobilní plotová zábrana vyplněná dráty výšky do 2,2 m pro zabezpečení výkopu zařízení	m	10,000	900,00 Kč	9 000,00 Kč
7	K	119003228	Mobilní plotová zábrana vyplněná dráty výšky do 2,2 m pro zabezpečení výkopu odstranění	m	10,000	200,00 Kč	2 000,00 Kč
8	K	130901121	Bourání kci v hloubených vykopávkách ze zdiva z betonu prostého ručně	m3	1,000	850,00 Kč	850,00 Kč
9	K	132301101	Hloubení rýh š do 600 mm v hornině tř. 4 objemu do 100 m3	m3	10,920	180,00 Kč	1 965,60 Kč
10	K	132301109	Příplatek za lepivost k hloubení rýh š do 600 mm v hornině tř. 4	m3	10,920	40,00 Kč	436,80 Kč
11	K	132301201	Hloubení rýh š do 2000 mm v hornině tř. 4 objemu do 100 m3	m3	40,950	220,00 Kč	9 009,00 Kč

12	K	132301209	Příplatek za lepivost k hloubení rýh š do 2000 mm v hornině tř. 4	m3	43,680	40,00 Kč	1 747,20 Kč
13	K	139711101	Vykopávky v uzavřených prostorách v hornině tř. 1 až 4	m3	2,730	1 250,00 Kč	3 412,50 Kč
14	K	151101101	Zřízení příložného pažení a rozepření stěn rýh hl do 2 m	m2	46,200	450,00 Kč	20 790,00 Kč
15	K	151101111	Odstranění příložného pažení a rozepření stěn rýh hl do 2 m	m2	46,200	180,00 Kč	8 316,00 Kč
16	K	151101301	Zřízení rozepření stěn při pažení příložném hl do 4 m	m3	50,400	350,00 Kč	17 640,00 Kč
17	K	151101311	Odstranění rozepření stěn při pažení příložném hl do 4 m	m3	50,400	160,00 Kč	8 064,00 Kč
18	K	161101101	Svislé přemístění výkopku z horniny tř. 1 až 4 hl výkopu do 2,5 m	m3	45,000	85,00 Kč	3 825,00 Kč
20	K	162701109	Příplatek k vodorovnému přemístění výkopku/sypaniny z horniny tř. 1 až 4 ZKD 1000 m přes 10000 m	m3	436,800	45,00 Kč	19 656,00 Kč
21	K	171201201	Uložení sypaniny na skládky	m3	31,000	350,00 Kč	10 850,00 Kč
23	K	175101201R	Obsypání objektu s ruční pomocí vč. zhutnění	m3	51,000	120,00 Kč	6 120,00 Kč
24	M	58343930	kamenivo drcené hrubé frakce 16-32	t	60,000	480,00 Kč	28 800,00 Kč

2 - Zakládání

26 656,13 Kč

25	K	211531111	Výplň odvodňovacích žebor nebo trativodů kamenivem hrubým drceným frakce 16 až 63 mm	m3	7,200	450,00 Kč	3 240,00 Kč
26	K	212312111	Lože pro trativody z betonu prostého	m3	2,400	5 000,00 Kč	12 000,00 Kč
27	K	212532111	Lože pro trativody z kameniva hrubého drceného frakce 16 až 32 mm	m3	4,200	540,00 Kč	2 268,00 Kč
28	K	212755215	Trativody z drenážních trubek plastových D 125 mm	m	21,000	220,00 Kč	4 620,00 Kč
29	K	213141111	Zřízení vrstvy z geotextilie v rovině nebo ve sklonu do 1:5 š do 3 m	m2	31,500	12,00 Kč	378,00 Kč
30	M	69311081	geotextilie netkaná PES 300 g/m2	m2	36,225	45,00 Kč	1 630,13 Kč
31	K	215901101	Zhutnění podloží z hornin soudržných do 92% PS nebo nesoudržných sypkých l(d) do 0,8	m2	21,000	120,00 Kč	2 520,00 Kč

4 - Vodorovné konstrukce

15 750,00 Kč

32	K	452312141	Sedlové lože z betonu prostého tř. C 16/20 otevřený výkop	m3	3,150	5 000,00 Kč	15 750,00 Kč
----	---	-----------	---	----	-------	-------------	--------------

5 - Komunikace pozemní

48 450,00 Kč

33	K	566901142	Vyspravení podkladu po překopech ing sítí plochy do 15 m2 kamenivem hrubým drceným tl. 150 mm	m2	30,000	250,00 Kč	7 500,00 Kč
34	K	566901172	Vyspravení podkladu po překopech ing sítí plochy do 15 m2 směsí stmelenu cementem SC 20/25 tl 150mm	m2	30,000	550,00 Kč	16 500,00 Kč
35	K	572340112	Vyspravení krytu komunikací po překopech plochy do 15 m2 asfaltovým betonem ACO (AB) tl 70 mm	m2	30,000	650,00 Kč	19 500,00 Kč
36	K	572581122	Vyspravení trhlin živičným polymerovým páskem š 40 mm tl 4 mm	m	30,000	165,00 Kč	4 950,00 Kč

6 - Úpravy povrchů, podlahy a osazování výplní

15 203,40 Kč

37	K	619996145	Ochrana konstrukcí nebo samostatných prvků obalením geotextilií	m2	46,200	12,00 Kč	554,40 Kč
38	M	69311081	geotextilie netkaná PES 300 g/m2	m2	53,130	50,00 Kč	2 656,50 Kč
39	K	628195001	Očištění zdiva nebo betonu zdí a valů před započítím oprav ručně	m2	79,950	150,00 Kč	11 992,50 Kč

9 - Ostatní konstrukce a práce, bourání

144 976,70 Kč

40	K	919124121	Dilatační spáry vkládané v cementobetonovém krytu s vyplněním spár asfaltovou záplivkou	m	30,000	56,00 Kč	1 680,00 Kč
41	K	919731112	Zarovnání styčné plochy podkladu nebo krytu z betonu tl do 150 mm	m	21,000	200,00 Kč	4 200,00 Kč
42	K	919731122	Zarovnání styčné plochy podkladu nebo krytu živičného tl do 100 mm	m	21,000	180,00 Kč	3 780,00 Kč
43	K	919735112	Řezání stávajícího živičného krytu hl do 100 mm	m	23,000	150,00 Kč	3 450,00 Kč
	K	935114112	odvodňovací žlab N100 s odnímatelným roštem	m	15,000	3 400,00 Kč	51 000,00 Kč
44	K	935932638R	Napojení / propojení liniového odvodnění na stávající uliční vpust / trubní vedení	kus	2,000	1 500,00 Kč	3 000,00 Kč
46	K	967041112	Přisekání rovných ostění v betonu	m2	4,410	120,00 Kč	529,20 Kč
47	K	976085411R	Vybourání vstupu do stávající UV	kus	1,000	1 800,00 Kč	1 800,00 Kč
49	K	978023411	Vyškrabání spár zdva cihelného mimo komínového	m2	4,410	250,00 Kč	1 102,50 Kč
50	K	985111111R	Otlučení omítek / torkretu stěn	m2	82,000	100,00 Kč	8 200,00 Kč
51	K	985131111	Očištění ploch stěn, rubu kleneb a podlah tlakovou vodou	m2	82,000	150,00 Kč	12 300,00 Kč
52	K	985311111	Reprofilace stěn cementovými sanačními maltami tl 10 mm	m2	12,500	510,00 Kč	6 375,00 Kč
53	K	985311112	Reprofilace stěn cementovými sanačními maltami tl 20 mm	m2	82,000	580,00 Kč	47 560,00 Kč

997 - Přesun sutě

38 846,62 Kč

54	K	997013151	Vnitrostaveništní doprava suti a vybouraných hmot pro budovy v do 6 m s omezením mechanizace	t	2,500	100,00 Kč	250,00 Kč
55	K	997221141	Vodorovná doprava suti ze sypkých materiálů stavebním kolečkem do 50 m	t	21,324	120,00 Kč	2 558,88 Kč
56	K	997221561	Vodorovná doprava suti z kusových materiálů do 1 km	t	21,324	300,00 Kč	6 397,20 Kč
57	K	997221569	Příplatek ZKD 1 km u vodorovné dopravy suti z kusových materiálů	t	21,324	40,00 Kč	852,96 Kč
58	K	997221611	Nakládání suti na dopravní prostředky pro vodorovnou dopravu	t	21,324	45,00 Kč	959,58 Kč
59	K	997221815	Poplatek za uložení na skládce (skládkovné) stavebního odpadu betonového kód odpadu 170 101	t	9,000	500,00 Kč	4 500,00 Kč
60	K	997221845	Poplatek za uložení na skládce (skládkovné) odpadu asfaltového bez dehtu kód odpadu 170 302	t	12,960	1 800,00 Kč	23 328,00 Kč

998 - Přesun hmot

39 866,70 Kč

61	K	998153211R	Přesun hmot s ruční pomocí pro samostatné zdi a valy zděné nebo betonové monolitické v do 4 m	t	132,889	300,00 Kč	39 866,70 Kč
----	---	------------	---	---	---------	-----------	--------------

PSV - Práce a dodávky PSV

8 274,00 Kč

711 - Izolace proti vodě, vlhkosti a plynům

8 274,00 Kč

62	K	711161215	Izolace proti zemní vlhkosti nopovou fólií svislá, nopek v 20,0 mm, tl do 1,0 mm	m2	44,100	140,00 Kč	6 174,00 Kč
63	K	711161383	Izolace proti zemní vlhkosti nopovou fólií ukončení horní lištou	m	21,000	100,00 Kč	2 100,00 Kč

VRN - Vedlejší rozpočtové náklady SO 01 + SO 02

103 040,59 Kč

VRN1 - Průzkumné, geodetické a projektové práce

30 000,00 Kč

64	K	013254000	Dokumentace skutečného provedení stavby	kpl	1,000	30 000,00 Kč	30 000,00 Kč
----	---	-----------	---	-----	-------	--------------	--------------

VRN3 - Zařízení staveniště

22 000,18 Kč

65	K	030001000	Zařízení staveniště	%	2,500	8 800,07 Kč	22 000,18 Kč
----	---	-----------	---------------------	---	-------	-------------	--------------

VRN4 - Inženýrská činnost

8 800,07 Kč

66	K	043002000	Hutní zkušební	kpl	1,000	8 800,07 Kč	8 800,07 Kč
----	---	-----------	----------------	-----	-------	-------------	-------------

VRN6 - Územní vlivy

33 440,27 Kč

69	K	062002000	Ztížené dopravní podmínky	%	1,800	8 800,07 Kč	15 840,13 Kč
70	K	065002000	Mimostaveništní doprava materiálů	%	2,000	8 800,07 Kč	17 600,14 Kč

VRN7 - Provozní vlivy

8 800,07 Kč

71	K	071002000	Provoz investora, třetích osob	%	1,000	8 800,07 Kč	8 800,07 Kč
----	---	-----------	--------------------------------	---	-------	-------------	-------------