

Dodatek č. 4 **k pojistné smlouvě č. 7721063403** Úsek pojištění hospodářských rizik

Kooperativa pojišťovna, a.s., Vienna Insurance Group

se sídlem Praha 8, Pobežní 665/21, PSČ 186 00, Česká republika

IČO: 47116617

zapsaná v obchodním rejstříku u Městského soudu v Praze, sp. zn. B 1897

(dále jen „**pojistitel**“)

zastoupený na základě zmocnění níže podepsanými osobami

Pracoviště:

Kooperativa pojišťovna, a.s., Vienna Insurance Group

a

Město Ústí nad Orlicí

se sídlem Sychrova 16, 562 01, Ústí nad Orlicí

IČO: 00279676

(dále jen „**pojistník**“)

Zastoupený Petrem Hájkem, starostou města

Korespondenční adresa pojistníka je totožná s výše uvedenou adresou pojistníka.

uzavírají

ve smyslu zákona č. 89/2012 Sb., občanského zákoníku, tento dodatek, který spolu s výše uvedenou pojistnou smlouvou, pojistnými podmínkami pojistitele a přílohami, na které se pojistná smlouva (ve znění tohoto dodatku) odvolává, tvoří nedílný celek.

Tento dodatek byl sjednán prostřednictvím samostatného zprostředkovatele:

Vedením a zpracováním pojistného zájmu pojistníka jsou pověřeni samostatní zprostředkovatelé v postavení pojišťovacích makléřů RENOMIA, a. s., se sídlem Holandská 874/8, Štýřice, 639 00 Brno, IČO 48391301, zapsaný v obchodním rejstříku u Krajského soudu v Brně, sp. zn. B 3930, pobočka

kontaktní osoba:

a Seintillo s.r.o. se sídlem Tvardkova 1191, 562 01 Ústí nad Orlicí, IČO 25962001, zapsaný v obchodním rejstříku u Krajského soudu v Hradci Králové, sp. zn. C 177786, kontaktní osoba:

Obchodní styk, který se bude týkat této pojistné smlouvy, bude prováděn výhradně prostřednictvím těchto samostatných zprostředkovatelů v postavení pojišťovacích makléřů, kteří jsou oprávněni přijímat rozhodnutí smluvních partnerů a dále jsou oprávněni řídit (vést) a zpracovávat jeho pojistné zájmy. (dále jen „**samostatný zprostředkovatel**“)

Korespondenční adresa samostatného zprostředkovatele:

Korespondenční adresa samostatného zprostředkovatele je totožná s výše uvedenou adresou samostatného zprostředkovatele v postavení pojišťovacího makléře.

Výše uvedená pojistná smlouva (včetně výše uvedených údajů o výše uvedených subjektech) nově zní takto * :

* pokud se v tomto novém znění používá pojem „tento dodatek“, považuje se za něj tento dodatek.

Článek I. Úvodní ustanovení

1. Pojištěným je pojistník.

Pojištěným je:

Jméno	IČO
Centrum sociální péče města Ústí nad Orlicí	70857156
Domov důchodců Ústí nad Orlicí	70857130
Dům dětí a mládeže DUHA	72554291
Kabelová televize Ústí nad Orlicí, spol. s r. o.	47471581
KLUBCENTRUM v Ústí nad Orlicí	00485195
Mateřská škola KLUBÍČKO Ústí nad Orlicí, Dělnická 67	75017318
Mateřská škola Lentilka, Ústí nad Orlicí, Heranova 1348	75017393
Mateřská škola U SKŘÍTKA JASÁNKA, Ústí nad Orlicí, Nerudova 136	75017555
Mateřská škola Ústí nad Orlicí Černovír 96	75017717
Mateřská škola Ústí nad Orlicí, Knapovec 8	75017636
Mateřská škola Ústí nad Orlicí, Na Výsluní 200	75017237
Mateřská škola Ústí nad Orlicí, Pod Lesem 290	75017474
Mateřská škola Ústí nad Orlicí, Sokolská 165	75018284
Město Ústí nad Orlicí	00279676
Městská knihovna Ústí nad Orlicí	68212691
Městské muzeum v Ústí nad Orlicí	00486329
Oblastní spolek ČČK Ústí nad Orlicí	00426261
Školní jídelna Ústí nad Orlicí, T. G. Masaryka 148	75018683
TEPVOS, spol. s r.o.	25945793
Základní škola Ústí nad Orlicí, Bratři Čapků 1332	75018446
Základní škola Ústí nad Orlicí, Komenského 11	75018365
Základní škola Ústí nad Orlicí, Školní 75	75018608
Základní škola Ústí nad Orlicí, Třebovská 147	75018527
Základní umělecká škola Jaroslava Kociána	72085142

2. K pojištění se vztahují: Všeobecné pojistné podmínky (dále jen „VPP“), Zvláštní pojistné podmínky (dále jen „ZPP“) a Dodatkové pojistné podmínky (dále jen „DPP“).

Všeobecné pojistné podmínky

VPP P-100/14 - pro pojištění majetku a odpovědnosti

Zvláštní pojistné podmínky

ZPP P-150/14 - pro živelní pojištění

ZPP P-200/14 - pro pojištění pro případ odcizení

ZPP P-250/14 - pro pojištění skla

ZPP P-300/14 - pro pojištění strojů

ZPP P-320/14 - pro pojištění elektronických zařízení

ZPP P-400/14 - pro pojištění pro případ přerušení nebo omezení provozu

ZPP P-510/14 - pro pojištění odpovědnosti poskytovatele zdravotních služeb za újmu

ZPP P-600/14 - pro pojištění odpovědnosti za újmu

ZPP P-666/14 – pro pojištění odpovědnosti zastupitelů obce

ZPP P-695/14 - pro pojištění věcí během silniční dopravy

Dodatkové pojistné podmínky

DPP P-330/16 - pro pojištění pro případ strojního přerušení provozu

DPP P-520/14 - pro pojištění hospodářských rizik, sestávající se z následujících doložek:

Živel

- DZ101 - Lehké stavby, dřevostavby - Výluka (1401)
- DZ106 - Zásoby a jejich uložení - Vymezení podmínek (1401)
- DZ107 - Nové investice - Vymezení předmětu pojištění (1401)
- DZ112 - Fotovoltaická elektrárna - Výluka (1401)
- DZ113 - Atmosférické srážky - Rozšíření rozsahu pojištění (1401)
- DZ114 - Nepřímý úder blesku - Rozšíření rozsahu pojištění (1404)

Zabezpečení

- DOZ101 - Předepsané způsoby zabezpečení pojištěných věcí (netýká se finančních prostředků a cenných předmětů) (1612)
- DOZ102 - Předepsané způsoby zabezpečení finančních prostředků a cenných předmětů (1606)
- DOZ104 - Loupež přepravovaných peněz nebo cenin - Předepsané způsoby zabezpečení peněz a cenin přepravovaných osobou provádějící přepravu (1401)
- DOZ105 - Předepsané způsoby zabezpečení - Výklad pojmů (1401)
- DOZ109 - Předepsané způsoby zabezpečení pozemní technologie fotovoltaické elektrárny (FVE) proti krádeži s překonáním překážky, vandalismu a v uvedených případech proti loupeži (1606)

Stroje

- DST111 - Výměna agregátů, opravy vinutí - Vymezení pojistného plnění (1401)

Přerušení nebo omezení provozu

- DPR109 - Krádež s překonáním překážky, loupež, vandalismus - Rozšíření rozsahu pojištění (1606)
- DPR110 - Živel - Rozšíření rozsahu pojištění (1401)

Odpovědnost za újmu

- DODP101 - Pojištění obecné odpovědnosti za újmu - Základní rozsah pojištění (1612)
- DODP103 - Cizí věci převzaté - Rozšíření rozsahu pojištění (1606)
- DODP104 - Cizí věci užívané - Rozšíření rozsahu pojištění (1401)
- DODP105 - Náklady zdravotní pojišťovny a regresy dávek nemocenského pojištění - Rozšíření rozsahu pojištění (1401)
- DODP106 - Křížová odpovědnost - Rozšíření rozsahu pojištění (1401)
- DODP107 - Pojištění odpovědnosti za újmu způsobenou vadou výrobku a vadou práce po předání - Základní rozsah pojištění (1401)
- DODP109 - Provoz pracovních strojů - Rozšíření rozsahu pojištění (1412)
- DODP110 - Peněžitá náhrada nemajetkové újmy - ochrana osobnosti - Rozšíření rozsahu pojištění (1401)
- DODP112 - Čisté finanční škody - k pojištění obecné odpovědnosti za újmu a pojištění odpovědnosti za újmu způsobenou vadou výrobku a vadou práce po předání - Rozšíření rozsahu pojištění (1704)
- DODP115 - Výkon veřejné moci - Rozšíření rozsahu pojištění (1507)
- DODP116 - Obecní policie - Rozšíření rozsahu pojištění (1401)
- DODP117 - Výkon veřejné služby - Rozšíření rozsahu pojištění (1401)
- DODP118 - Poskytování sociálních služeb - Rozšíření rozsahu pojištění (1401)
- DODP122 - Připojištění odpovědnosti členů orgánů za jinou než čistou finanční újmu - Rozšíření rozsahu pojištění (1502)
- DODP126 - Ručení vlastníků pozemních komunikací za správce pozemní komunikace - Rozšíření rozsahu pojištění (1603)
- DODP127 - Věci odložené a vnesené - Rozšíření rozsahu pojištění (1603)
- DODP130 - Věci zaměstnanců - Rozšíření rozsahu pojištění (1603)

Obecné

- DOB101 - Elektronická rizika - Výluka (1401)
- DOB103 - Výklad pojmů pro účely pojistné smlouvy (1401)
- DOB104 - Demolice, suť - Rozšíření pojistného plnění (1401)
- DOB105 - Tíha sněhu, námraza - Vymezení podmínek (1401)
- DOB106 - Bonifikace - Vymezení podmínek (1401)
- DOB107 - Definice jedné pojistné události pro pojistná nebezpečí povodeň, záplava, vichřice, krupobití (1401)

Fotovoltaická elektrárna FVE

- DFVE101 - Přepěťová ochrana technologického zařízení fotovoltaické elektrárny (FVE) - Vymezení podmínek (1401)

- DFVE102 - Certifikace technologického zařízení fotovoltaické elektrárny (FVE) - Vymezení předmětu pojištění (1401)
 DFVE103 - Certifikace technologického zařízení fotovoltaické elektrárny (FVE) - Vymezení věci sloužící provozu (1401)

Jiné

- DODC101 - Poškození vnějšího kontaktního zateplovacího systému (zateplení fasády) ptactvem, hmyzem a hlodavci - Rozšíření rozsahu pojištění (1401)
 DODC102 - Malby, nástřiky nebo polepení - Rozšíření rozsahu pojištění (1401)

Článek II.

Druhy a způsoby pojištění, předměty a rozsah pojištění

1. Obecná ujednání pro pojištění majetku

1.1. Pravidla pro stanovení výše pojistného plnění jsou podrobně upravena v pojistných podmínkách vztahujících se ke sjednanému pojištění a v dalších ustanoveních této pojistné smlouvy. Na stanovení výše pojistného plnění tedy může mít vliv např. stupeň opotřebení, provedení opravy či znovupořízení nebo způsob zabezpečení pojištěných věcí.

1.2. Pro pojištění majetku je místem pojištění

- A) území města Ústí nad Orlicí
 B) Česká Republika
 C) parcely č. 1164 a 1176 k.ú. Ústí nad Orlicí
 není-li dále uvedeno jinak.

2. Přehled sjednaných pojištění

2.1. Živelní pojištění

Pojištění se sjednává pro předměty pojištění v rozsahu a na místech pojištění uvedených v následujících tabulkách:

2.1.1. Živelní pojištění

Místo pojištění: A)						
Rozsah pojištění: sdružený živel						
Pojištění se řídí: VPP P-100/14, ZPP P-150/14 a doložkami DOB101, DOB103, DOB104, DOB105, DOB106, DOB107, DZ101, DZ106, DZ107, DZ112, DZ113, DZ114						
Poř. číslo	Předmět pojištění	Pojistná částka ¹⁰⁾ Kč	Spoluúcast ⁵⁾ Kč	Pojištění se sjednává na cenu ^{*)1)}	MRLP ³⁾ První riziko ²⁾ Kč	MRLP ³⁾ Kč
1.	soubor vlastních a cizích budov a ostatních staveb - ČOV (včetně elektroinstalací a strojních technologií) vč. mostů a mostků, oplocení, soch, pomníků, památníků, pamětních desek a obdobných předmětů, stavebních součástí, inženýrských sítí, veřejného osvětlení, světelné signalizace, zpevněných ploch, chodníků, komínů, stožárů, dopravního značení veřejných prostranství (např. Kociánka), pozemkových úprav, komunikací, kamerových systémů apod.	4 000 000 000	požární nebezpečí, náraz nebo pád, kouř, povodeň, záplava, zemětřesením 10 000; vichřici nebo krupobitím, sesuvem, tíhou sněhu nebo námrazy, vodovodní nebezpečí 5 000	*)	nesjednává se	nesjednává se
2.	soubor vlastních a cizích movitých zařízení a vybavení - strojů, přístrojů, zařízení a ostatního inventáře, vč. DHIM, data a software pro mobilní navigační systém apod.	430 000 000	1 000	*)	nesjednává se	nesjednává se

3.	soubor zásob a cizích předmětů převzatých (cizí zásoby)	nesjednává se	1 000	*)	1 500 000	nesjednává se
4.	soubor věcí umělecké, historické nebo sběratelské hodnoty - soubor sbírkových předmětů vlastních a cizích vlastněných či spravovaných Městským muzeem Ústí nad Orlicí	nesjednává se	1 000	*)	13 000 000	nesjednává se
5.	vlastní věc umělecké, historické nebo sběratelské hodnoty - bronzová socha "Tichá Orlice"	625 000	1 000	*)	nesjednává se	nesjednává se
6.	vlastní movité zařízení a vybavení - podium umístěné na náměstí	800 000	1 000	*)	nesjednává se	nesjednává se
7.	dokumentace - soubor knih, CD disků a videokazet (knihovna)	nesjednává se	1 000	*)	2 500 000	nesjednává se
8.	soubor vlastních a cizích finančních prostředků (tuzemské i cizozemské státopky, bankovky a oběžné mince v hotovosti, cenné papíry a cennosti)	nesjednává se	1 000	*)	2 000 000	nesjednává se
9.	dokumentace - soubor písemností, plánů, obchodních knih, kartoték, výkresů, magnetických pásků a magnetických disků, ostatních nosičů dat a záznamů na nich	nesjednává se	1 000	*)	50 000	nesjednává se
10.	demolice, DOB104	nesjednává se	1 000	*)	50 000 000	nesjednává se

Poznámky: Ujednává se, že se ustanovení čl. 3 odst. 3) ZPP P-150/14 ruší a nově zní:
 „Z pojištění nevzniká právo na plnění pojistitele za škody vzniklé na pojištěné věci během její přepravy jako nákladu.“
 Předmětem pojištění pod poř. č. 2 jsou i mobilní elektronická zařízení.
 Ujednává se, že pojištění se vztahuje i na pojistné události nastalé na území České republiky mimo místo pojištění s MRLP3) ve výši 5 000 000 Kč.

*) není-li uvedeno, sjednává se pojištění s pojistnou hodnotou uvedenou v příslušných pojistných podmínkách

2.1.2. Živelní pojištění

Místo pojištění: B)						
Rozsah pojištění: sdružený živel						
Pojištění se řídí: VPP P-100/14, ZPP P-150/14 a doložkami DOB101, DOB103 , DOB106, DOB107, DZ113, DZ114						
Poř. číslo	Předmět pojištění	Pojistná částka ¹⁰⁾ Kč	Spoluúčast ⁵⁾ Kč	Pojištění se sjednává na cenu ¹¹⁾	MRLP ³⁾ První riziko ²⁾ Kč	MRLP ³⁾ Kč
11.	vlastní ostatní stavba - výstavní a prezentační stánek, včetně příslušenství	258 400	1 000	*)	nesjednává se	nesjednává se
Poznámky: Ujednává se, že se ustanovení čl. 3 odst. 3) ZPP P-150/14 ruší a nově zní: „Z pojištění nevzniká právo na plnění pojistitele za škody vzniklé na pojištěné věci během její přepravy jako nákladu.“						

*) není-li uvedeno, sjednává se pojištění s pojistnou hodnotou uvedenou v příslušných pojistných podmínkách

2.1.3. Živelní pojištění - FVE

Místo pojištění: C)						
Rozsah pojištění: sdružený živel						
Pojištění se řídí: VPP P-100/14, ZPP P-150/14 a doložkami DOB101, DOB103, DOB104, DOB105, DOB106, DOB107, DZ101, DFVE101, DFVE102						
Poř. číslo	Předmět pojištění	Pojistná částka ¹⁰⁾ Kč	Spoluúčast ⁵⁾ Kč	Pojištění se sjednává na cenu ^{*) 1)}	MRLP ³⁾ První riziko ²⁾ Kč	MRLP ³⁾ Kč
12.	soubor ostatních staveb - fotovoltaická elektrárna	63 000 000	10 000	*)	nesjednává se	nesjednává se
Poznámky: Ujednává se, že se ustanovení čl. 3 odst. 3) ZPP P-150/14 ruší a nově zní: „Z pojištění nevzniká právo na plnění pojistitele za škody vzniklé na pojištěné věci během její přepravy jako nákladu.“ Odchylně od čl. 2 odst. 2) písm. e) ZPP P-150/14 se ujednává, že se pojištění vztahuje i pro případ poškození nebo zničení pojištěné fotovoltaické elektrárny tíhou sněhu nebo námrazy.						

*) není-li uvedeno, sjednává se pojištění s pojistnou hodnotou uvedenou v příslušných pojistných podmínkách

2.1.4. Živelní pojištění

Místo pojištění: A)						
Rozsah pojištění: sdružený živel						
Pojištění se řídí: VPP P-100/14, ZPP P-150/14 a doložkami DOB101, DOB103, DOB107, DFVE101, DFVE102						
Poř. číslo	Předmět pojištění	Pojistná částka ¹⁰⁾ Kč	Spoluúčast ⁵⁾ Kč	Pojištění se sjednává na cenu ^{*) 1)}	MRLP ³⁾ První riziko ²⁾ Kč	MRLP ³⁾ Kč
13.	soubor vlastních movitých zařízení a vybavení, cizích předmětů užívaných a cizích předmětů převzatých - parkovací automaty	1 560 000	povodeň, záplava 10 %, min. 20 000 Kč, ostatní pojistná nebezpečí 1 000 Kč	*)	nesjednává se	nesjednává se
14.	soubor vlastních a cizích finančních prostředků v parkovacích automatech	nesjednává se	povodeň, záplava 10 %, min. 20 000 Kč, ostatní pojistná nebezpečí 1 000 Kč	*)	165 000	nesjednává se
Poznámky: Ujednává se, že se ustanovení čl. 3 odst. 3) ZPP P-150/14 ruší a nově zní: „Z pojištění nevzniká právo na plnění pojistitele za škody vzniklé na pojištěné věci během její přepravy jako nákladu.“ Hodnota jednoho parkovacího automatu činí 120 000 Kč a jedná se celkem o 13 kusů.						

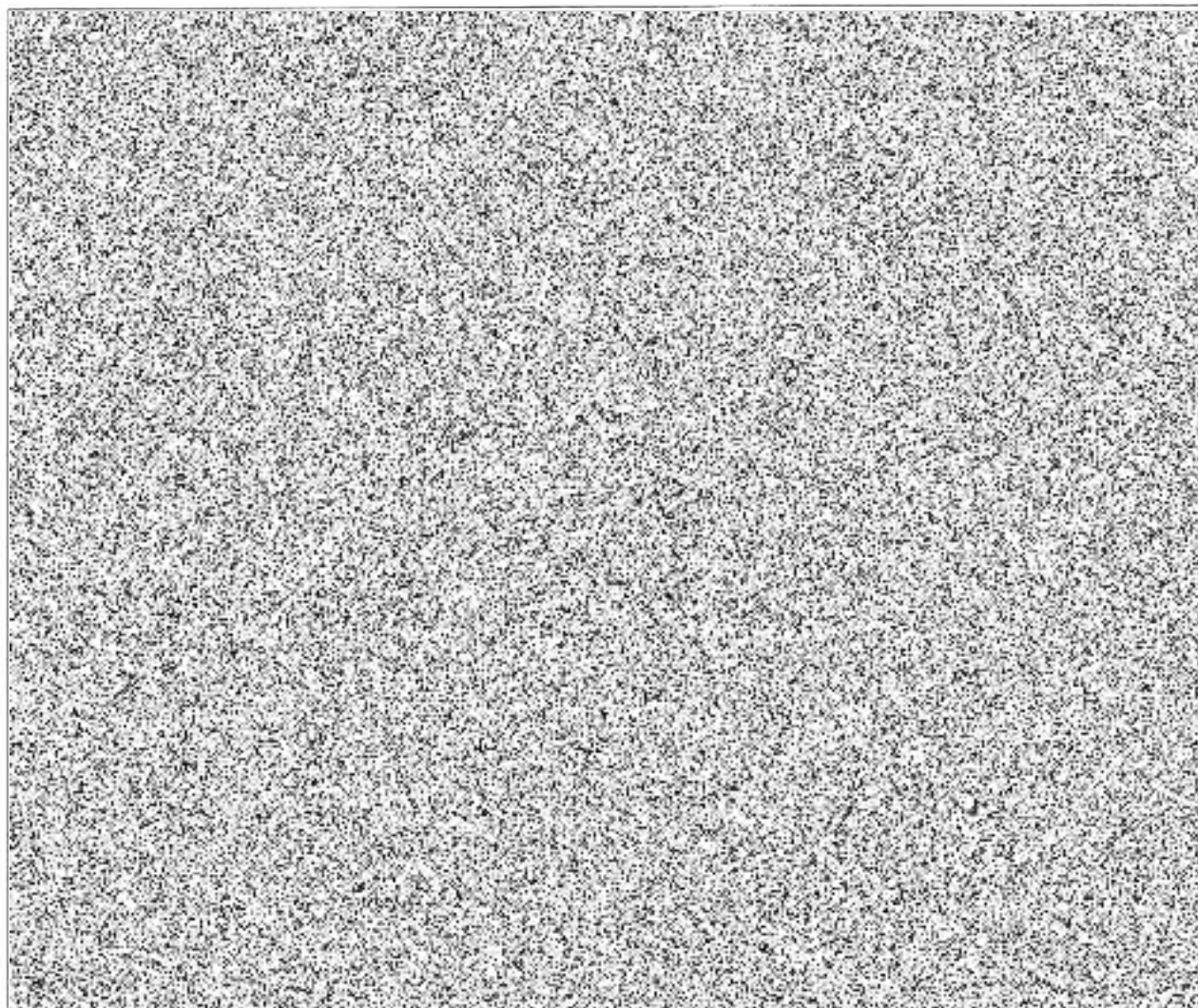
*) není-li uvedeno, sjednává se pojištění s pojistnou hodnotou uvedenou v příslušných pojistných podmínkách

2.2. Pojištění pro případ odcizení

Pojištění se sjednává pro předměty pojištění v rozsahu a na místech pojištění uvedených v následujících tabulkách:

2.2.1. Pojištění pro případ odcizení

Místo pojištění: A)						
Rozsah pojištění: pojištění pro případ odcizení (s výjimkou loupeže přepravovaných peněz nebo cenin)						
Pojištění se řídí: VPP P-100/14, ZPP P-200/14 a doložkami DOB101, DOB103, DOB106, DOZ101, DOZ102, DOZ105, DODC101						
Poř. číslo	Předmět pojištění	Pojistná částka ¹⁰⁾ Kč	Spoluú část ⁵⁾ Kč	Pojištění se sjednává na cenu ^{4) 1)}	MRLP ³⁾ První riziko ²⁾ Kč	MRLP ³⁾ Kč
15.	soubor vlastních a cizích movitých zařízení a vybavení - strojů, přístrojů, zařízení a ostatního inventáře vč. DHIM, stavebních součástí, příslušenství nemovitostí, kamerových systémů, veřejného osvětlení, světelné signalizace, EZS, mechanických a zábranných systémů a schránek, vč. pomníků, památníků, soch, bronzové sochy „Tichá Orlice“, pamětních desek, knih, CD disků a videokazet, písemností, plánů, obchodních knih, kartoték, výkresů, magnetických pásků a magnetických disků, ostatních nosičů dat a záznamů na nich apod.	nesjednává se	1 000	*)	5 000 000	nesjednává se
16.	vlastní movité zařízení a vybavení - podium umístěné na náměstí	nesjednává se	1 000	*)	800 000	nesjednává se
17.	soubor věcí umělecké, historické nebo sběratelské hodnoty - soubor sbírkových předmětů vlastních a cizích vlastněných či spravovaných Městským muzeem Ústí nad Orlicí	nesjednává se	1 000	*)	500 000	nesjednává se
18.	soubor vlastních a cizích finančních prostředků (tuzemské i cizozemské státopky, bankovky a oběžné mince v hotovosti, cenné papíry a cennosti)	nesjednává se	1 000	*)	2 000 000	nesjednává se
19.	soubor vlastních a cizích stavebních součástí a příslušenství budov nebo ostatních staveb včetně EZS, mechanické zábranné systémy a schránky	nesjednává se	1 000	*)	1 000 000	nesjednává se



*) není-li uvedeno, sjednává se pojištění s pojistnou hodnotou uvedenou v příslušných pojistných podmínkách

2.2.2. Pojištění pro případ odcizení - FVE

Místo pojištění: C)						
Rozsah pojištění: pojištění pro případ odcizení (s výjimkou loupeže přepravovaných peněz nebo cenin)						
Pojištění se řídí: VPP P-100/14, ZPP P-200/14 a doložkami DOB101, DOB103, DOB106, DOZ105, DOZ109, DFVE101, DFVE102						
Poř. číslo	Předmět pojištění	Pojistná částka ¹⁰⁾ Kč	Spoluúčast ⁵⁾ Kč	Pojištění se sjednává na cenu ^{*)1)}	MRLP ³⁾ První riziko ²⁾ Kč	MRLP ³⁾ Kč
20.	soubor ostatních staveb - fotovoltaická elektrárna	63 000 000	10 000	*)	nesjednává se	nesjednává se
Poznámky:						

*) není-li uvedeno, sjednává se pojištění s pojistnou hodnotou uvedenou v příslušných pojistných podmínkách

2.2.3. Pojištění pro případ odcizení

Místo pojištění: B)						
Rozsah pojištění: pojištění pro případ odcizení (s výjimkou loupeže přepravovaných peněz nebo cenin)						
Pojištění se řídí: VPP P-100/14, ZPP P-200/14 a doložkami DOB101, DOB103, DOB106, DOZ105						
Poř. číslo	Předmět pojištění	Pojistná částka ¹⁰⁾ Kč	Spoluúčast ⁵⁾ Kč	Pojištění se sjednává na cenu ^{*) 1)}	MRLP ³⁾ První riziko ²⁾ Kč	MRLP ³⁾ Kč
21.	vlastní ostatní stavba - výstavní a prezentační stánek, včetně příslušenství	nesjednává se	1 000	*)	258 400	nesjednává se

*) není-li uvedeno, sjednává se pojištění s pojistnou hodnotou uvedenou v příslušných pojistných podmínkách

2.2.4. Pojištění pro případ odcizení

Místo pojištění: A)						
Rozsah pojištění: pojištění pro případ odcizení (s výjimkou loupeže přepravovaných peněz nebo cenin)						
Pojištění se řídí: VPP P-100/14, ZPP P-200/14 a doložkami DOB101, DOB103, DOB106, DOZ105						
Poř. číslo	Předmět pojištění	Pojistná částka ¹⁰⁾ Kč	Spoluúčast ⁵⁾ Kč	Pojištění se sjednává na cenu ^{*) 1)}	MRLP ³⁾ První riziko ²⁾ Kč	MRLP ³⁾ Kč
22.	soubor vlastních movitých zařízení a vybavení, cizích předmětů užívaných a cizích předmětů převzatých - parkovací automaty	nesjednává se	1 000	*)	240 000	nesjednává se
23.	soubor vlastních a cizích finančních prostředků v parkovacích automatech	nesjednává se	1 000	*)	30 000	nesjednává se

*) není-li uvedeno, sjednává se pojištění s pojistnou hodnotou uvedenou v příslušných pojistných podmínkách

2.3. Pojištění pro případ vandalismu

Pojištění se sjednává pro předměty pojištění v rozsahu a na místech pojištění uvedených v následujících tabulkách:

2.3.1. Pojištění pro případ vandalismu

Místo pojištění: A)						
Rozsah pojištění: pojištění pro případ vandalismu						
Pojištění se řídí: VPP P-100/14, ZPP P-200/14 a doložkami DOB101, DOB103, DOB106, DODC102						
Poř. číslo	Předmět pojištění	Pojistná částka ¹⁰⁾ Kč	Spoluúčast ⁵⁾ Kč	Pojištění se sjednává na cenu ^{7) 1)}	MRLP ³⁾ První riziko ²⁾ Kč	MRLP ³⁾ Kč
24.	soubor vlastních stavebních součástí a příslušenství budov nebo ostatních staveb	nesjednává se	1 000	*)	1 000 000	nesjednává se
25.	soubor věcí umělecké, historické nebo sběratelské hodnoty - soubor sbírkových předmětů vlastních a cizích vlastněných či spravovaných Městským muzeem Ústí nad Orlicí	nesjednává se	1 000	*)	500 000	nesjednává se
26.	soubor vlastních movitých zařízení a vybavení a cizích předmětů užívaných - soubor vlastních a cizích věcí movitých, strojů, přístrojů, zařízení a ostatního inventáře vč. DHIM, stavebních součástí, příslušenství nemovitostí, EZS, mechanických a zábranných systémů a schránek.	nesjednává se	1 000	*)	500 000	nesjednává se
27.	soubor věcí umělecké, historické nebo sběratelské hodnoty vč. pomníků, památníků, soch, bronzové sochy „Tichá Orlice“, pamětních desek a obdobných předmětů					
Poznámky: Pro škody způsobené úmyslným poškozením vnějšího obvodového pláště pojištěné budovy a ostatní stavby malbami, nástřiky nebo polepením se sjednává MRLP3) ve výši 50 000 Kč a spoluúčast pro každou pojistnou událost ve výši 1 000 Kč.						

*) není-li uvedeno, sjednává se pojištění s pojistnou hodnotou uvedenou v příslušných pojistných podmínkách

2.3.2. Pojištění pro případ vandalismu

Místo pojištění: A)						
Rozsah pojištění: pojištění pro případ vandalismu						
Pojištění se řídí: VPP P-100/14, ZPP P-200/14 a doložkami DOB101, DOB103						
Poř. číslo	Předmět pojištění	Pojistná částka ¹⁰⁾ Kč	Spoluúčast ⁵⁾ Kč	Pojištění se sjednává na cenu ^{*)1)}	MRLP ³⁾ První riziko ²⁾ Kč	MRLP ³⁾ Kč
28.	soubor vlastních movitých zařízení a vybavení, cizích předmětů užívaných a cizích předmětů převzatých – parkovací automaty	nesjednává se	1 000	*)	120 000	nesjednává se
Poznámky:						

*) není-li uvedeno, sjednává se pojištění s pojistnou hodnotou uvedenou v příslušných pojistných podmínkách

2.4. Pojištění pro případ odcizení – loupež přepravovaných peněz nebo cenin

Pojištění se sjednává pro předměty pojištění v rozsahu a na místech pojištění uvedených v následující tabulce:

2.4.1. Pojištění pro případ odcizení – loupež přepravovaných peněz nebo cenin

Místo pojištění: B)						
Rozsah pojištění: pojištění pro případ odcizení – loupež přepravovaných peněz nebo cenin						
Pojištění se řídí: VPP P-100/14, ZPP P-200/14 a doložkami DOB101, DOB103, DOB106, DOZ104, DOZ105						
Poř. číslo	Předmět pojištění	Pojistná částka ¹⁰⁾ Kč	Spoluúčast ⁵⁾ Kč	Pojištění se sjednává na cenu ^{*)1)}	MRLP ³⁾ První riziko ²⁾ Kč	MRLP ³⁾ Kč
28.	peníze a ceniny přepravované pověřenou osobou	nesjednává se	1 000	*)	500 000	nesjednává se
Poznámky:						

*) není-li uvedeno, sjednává se pojištění s pojistnou hodnotou uvedenou v příslušných pojistných podmínkách

2.5. Pojištění skla

Pojištění se sjednává pro předměty pojištění v rozsahu a na místech pojištění uvedených v následující tabulce:

2.5.1. Pojištění skla

Místo pojištění: A)						
Pojištění se řídí: VPP P-100/14, ZPP P-250/14 a doložkami DOB101, DOB103, DOB106						
Poř. číslo	Předmět pojištění	Pojistná částka ¹⁰⁾ Kč	Spoluúčast ⁵⁾ Kč	Pojištění se sjednává na cenu ^{*)1)}	MRLP ³⁾ První riziko ²⁾ Kč	MRLP ³⁾ Kč
29.	soubor vlastních skel - jedná se o skla výloková, skla vstupních dveří, či o skla speciální (např. zrcadla uvnitř budov)	nesjednává se	500	*)	200 000	nesjednává se
Poznámky:						

*) není-li uvedeno, sjednává se pojištění s pojistnou hodnotou uvedenou v příslušných pojistných podmínkách

2.6. Pojištění strojů

Pojištění se sjednává pro předměty pojištění v rozsahu a na místech pojištění uvedených v následujících tabulkách:

2.6.1. Pojištění strojů - FVE

Místo pojištění: C)					
Pojištění se řídí: VPP P-100/14, ZPP P-300/14 a doložkami DOB103, DST111, DOB106					
Poř. číslo	Předmět pojištění	Pojistná částka ¹⁰⁾ Kč	Spoluúčast ⁵⁾ Kč	Pojištění se sjednává na cenu ^{*) 1)}	MRLP ³⁾ Kč
30.	soubor ostatních staveb - fotovoltaická elektrárna	63 000 000	10 000	*)	nesjednává se
Poznámky:					

*) není-li uvedeno, sjednává se pojištění s pojistnou hodnotou uvedenou v příslušných pojistných podmínkách

2.6.2. Pojištění strojů

Místo pojištění: A)					
Pojištění se řídí: VPP P-100/14, ZPP P-300/14 a doložkami DOB103, DST111, DOB106					
Poř. číslo	Předmět pojištění	Pojistná částka ¹⁰⁾ Kč	Spoluúčast ⁵⁾ Kč	Pojištění se sjednává na cenu ^{*) 1)}	MRLP ³⁾ Kč
31.	vlastní strojní zařízení - sekačka (nosič RoboGREEN, v.č. ROBO091701190; Sekací – mulčovací hlava na travní hmotu s „Y“ noži v.č. 1300518021351; Hydraulický posuvný kyt na přední příslušenství, +- 30 cm vpravo vlevo, v.č. AEKT006180071, r.v.2018)	1 291 000	1 000	*)	nesjednává se
32.	vlastní strojní zařízení - sekačka (SPIDER ILD 02 SG v.č.ILD0211161EX-02406, r.v. 2016)	519 900	1 000	*)	nesjednává se
Poznámky:					

*) není-li uvedeno, sjednává se pojištění s pojistnou hodnotou uvedenou v příslušných pojistných podmínkách

2.6.3. Pojištění pro případ strojního přerušení provozu - FVE

Místo pojištění: C)					
Pojištění se řídí: VPP P-100/14, ZPP P-330/14 a doložkami DOB101, DOB103, DOB106, DFVE101					
Poř. číslo	Předmět pojištění / Rozsah pojištění	Pojistná částka ¹⁰⁾ Kč	Spoluúčast ⁵⁾ Kč	MRLPPR ¹¹⁾ Kč	Doba ručení ⁸⁾
33.	ušlý zisk a fixní náklady	7 000 000	2 dny	nesjednává se	6 měsíců

Poznámky:

Za věc sloužící provozu pojištěného se rozumí hmotná věc užívaná pojištěným (tj. zařízení FVE) k podnikatelské činnosti, která byla při sjednání pojištění v provozuschopném stavu a byla uvedena do provozu v souladu s platnými právními předpisy, požadavky výrobce a dále uvedenými převzatými evropskými normami včetně jejich budoucích změn a doplnění a byla zároveň pojištěna pojištěním strojů v rozsahu stejném nebo širším než v pojištění pro případ strojního přerušení provozu.

Pro fotovoltaické (FV) moduly pojištěné v rámci fotovoltaické elektrárny platí následující normy:

- pro FV moduly z krystalického křemíku ČSN EN 61215
- pro FV moduly tenkovrstvé ČSN EN 61646
- pro koncentrátoři FV modulů a sestav ČSN EN 62108

Povinností pojistníka nebo pojištěného je předložit k použitým (instalovaným) FV modulům (panelům) příslušnou certifikaci shody s výše uvedenými technickými normami.

V případě, že v technologii fotovoltaické elektrárny budou použity jiné FV moduly než jsou v této Doložce uvedeny, je povinností pojistníka nebo pojištěného předložit k těmto modulům příslušnou certifikaci shody s obdobným rozsahem a hodnotami dosahovaných parametrů jako u výše citovaných druhů FV modulů.

Odchylně od čl. 7 odst. 2) ZPP P-330/14 stanoví pojistník pojistnou částku tak, aby odpovídala maximální části pojistné hodnoty s ohledem na sjednanou dobu ručení požadovanou pojistníkem a možné okamžiky vzniku věcné škody.

*) není-li uvedeno, sjednává se pojištění s pojistnou hodnotou uvedenou v příslušných pojistných podmínkách

2.7. Pojištění elektronických zařízení

Pojištění se sjednává pro předměty pojištění v rozsahu a na místech pojištění uvedených v následující tabulce:

2.7.1. Pojištění elektronických zařízení

Místo pojištění: A)					
Pojištění se řídí: VPP P-100/14, ZPP P-320/14 a doložkou DOB103, DOB106					
Poř. číslo	Předmět pojištění	Pojistná částka ¹⁰⁾ Kč	Spoluúčast ⁵⁾ Kč	Pojištění se sjednává na cenu ^{*) 1)}	MRLP ³⁾ Kč
34.	soubor vlastních elektronických zařízení vč. příslušenství	nesjednává se	1 000	*)	10 000 000

Poznámky: Ujednává se, že se ustanovení čl. 3 odst. 2) písm. h) ZPP P-320/14 ruší a nově zní:
„Z pojištění nevzniká právo na plnění pojistitele za škody vzniklé na pojištěném zařízení během jeho přepravy jako nákladu.“
1. Ujednává se, že pojištění se vztahuje i na škodné události vzniklé na elektronickém zařízení starším 5 let.
2. Ve smyslu čl. 1 ZPP P-320/14 se pojištění vztahuje i na data a software pro mobilní navigační systém (MNS).

*) není-li uvedeno, sjednává se pojištění s pojistnou hodnotou uvedenou v příslušných pojistných podmínkách

2.8. Pojištění věcí během silniční dopravy

Pojištění se sjednává pro předměty pojištění v rozsahu a na místech pojištění uvedených v následující tabulce:

2.8.1. Pojištění věcí během silniční dopravy

Územní platnost pojištění: Evropa				
Rozsah pojištění: poj. nebezpečí dle čl. 2 odst. 1) a 2) ZPP P-695/14				
Pojištění se řídí: VPP P-100/14, ZPP P-695/14 a doložkami DOB101, DOB103, DOB106, DOB107				
Poř. číslo	Předmět pojištění v rizikové skupině (RIZ)	Spoluúčast ⁵⁾ Kč	Pojištění se sjednává na cenu ^{*) 1)}	Limit pojistného plnění První riziko ²⁾ Kč
35.	RIZ 3 výstavní – prezentační stánek, včetně příslušenství, movité věci, zásoby, sekačky (pojištěné na strojní rizika)	1 000	*)	500 000

Poznámky:

*) není-li uvedeno, sjednává se pojištění s pojistnou hodnotou uvedenou v příslušných pojistných podmínkách

2.9. Pojištění pro případ přerušení nebo omezení provozu - FVE

Pojištění se sjednává pro předměty pojištění v rozsahu a na místech pojištění uvedených v následující tabulce:

2.9.1. Pojištění pro případ přerušení nebo omezení provozu

Místo pojištění: C)						
Pojištění se řídí: VPP P-100/14, ZPP P-400/14 a doložkami DOB101, DOB103, DOB106, DPR109, DPR110, DFVE101, DFVE103						
Poř. číslo	Předmět pojištění / Rozsah pojištění	Pojistná částka Kč	Spoluúčast ⁵⁾ Kč	Integrovaná časová franšíza ⁹⁾	MRLPPR ¹¹⁾ Kč	Doba ručení ⁸⁾
36.	ušlý zisk a fixní náklady	7 000 000	2 dny	nesjednává se	nesjednává se	6 měsíců

Poznámky:
Odchylně od čl. 7 odst. 2) ZPP P-400/14 stanoví pojistník pojistnou částku tak, aby odpovídala maximální části pojistné hodnoty s ohledem na sjednanou dobu ručení požadovanou pojistníkem a možné okamžiky vzniku věcné škody.
Odchylně od doložky DPR109, se pojištění přerušení provozu nevztahuje na přerušení provozu v důsledku vandalizmu.

*) není-li uvedeno, sjednává se pojištění s pojistnou hodnotou uvedenou v příslušných pojistných podmínkách

2.10. Pojištění odpovědnosti za újmu

Pojištění se sjednává v rozsahu a za podmínek uvedených v následujících tabulkách:

2.10.1. Pojištění odpovědnosti za újmu

Pojištění se řídí: VPP P-100/14, ZPP P-600/14, ZPP P-510/14 a doložkami DOB101, DOB106, DODP101, DODP103, DODP104, DODP105, DODP106, DODP107, DODP109, DODP110, DODP112, DODP115, DODP116, DODP117, DODP118, DODP122, DODP126, DODP127, DODP130					
Poř. číslo	Rozsah pojištění	Límit pojistného plnění ⁶⁾ Kč	Sublímit pojistného plnění ⁷⁾ Kč	Spoluúčast ⁵⁾ Kč	Územní platnost pojištění
37.	Pojištění obecné odpovědnosti za újmu a pojištění odpovědnosti za újmu, DODP101	50 000 000	nesjednává se	1 000; odpovědnost z provozu školského zařízení, školní jídelny 0	Česká republika
38.	Cizí věci převzaté - Rozšíření rozsahu pojištění, DODP103	nesjednává se	5 000 000	1 000	Česká republika
39.	Cizí věci užívané - Rozšíření rozsahu pojištění, DODP104				
40.	Náklady zdravotní pojišťovny a regresy dávek nemocenského pojištění - Rozšíření rozsahu pojištění, DODP105	nesjednává se	50 000 000	1 000	Česká republika
41.	Křížová odpovědnost - Rozšíření rozsahu pojištění, DODP106	nesjednává se	50 000 000	1 000	Česká republika
42.	Odpovědnost za újmu způsobenou vadou výrobku a vadou práce po předání - Základní rozsah pojištění, DODP107	nesjednává se	5 000 000	1 000	Česká republika
43.	Provoz pracovních strojů - Rozšíření rozsahu pojištění, DODP109	nesjednává se	500 000	1 000	Česká republika
44.	Peněžité náhrady nemajetkové újmy - ochrana osobnosti - Rozšíření rozsahu pojištění, DODP110	nesjednává se	200 000	1 000	Česká republika
45.	Čisté finanční škody - k pojištění obecné odpovědnosti za újmu a pojištění odpovědnosti za újmu způsobenou vadou práce po předání - Rozšíření rozsahu pojištění, DODP112	nesjednává se	1 000 000	1 000	Česká republika
46.	Výkon veřejné moci - Rozšíření rozsahu pojištění, DODP115	nesjednává se	50 000 000	1 000	Česká republika

47.	Obecní policie - Rozšíření rozsahu pojištění, DODP116	nesjednává se	15 000 000	1 000	Česká republika
48.	Výkon veřejné služby - Rozšíření rozsahu pojištění, DODP117	nesjednává se	2 000 000	1 000	Česká republika
49.	Poskytování sociálních služeb - Rozšíření rozsahu pojištění, DODP118	nesjednává se	15 000 000	1 000	Česká republika
50.	Připojištění odpovědnosti členů orgánů za jinou než čistou finanční újmu - Rozšíření rozsahu pojištění DODP122	nesjednává se	1 000 000	1 000	Česká republika
51.	Ručení vlastníků pozemních komunikací za správce pozemní komunikace, DODP126	nesjednává se	50 000 000	1 000	Česká republika
52.	Věci odložené a vnesené, DODP127 včetně věci žáků v šatnách	nesjednává se	15 000 000	0	Česká republika
53.	Věci zaměstnanců, DODP130	nesjednává se	1 000 000	500	Česká republika

Poznámky:

K pojištění pod pořadovým číslem 31. se ujednávají sublimity pojistného plnění⁷⁾ :

- pro pojištění odpovědnosti za újmu v souvislosti s provozem sportovišť, bazénů, lyžařských vleků a dalších volnočasových aktivit - sublimit 15 000 000 Kč se spoluúčastí 1 000 Kč

- pro pojištění odpovědnosti za újmu v souvislosti s provozem kulturních zařízení - sublimit 15 000 000 Kč se spoluúčastí 1 000 Kč

- pro pojištění odpovědnosti za újmu v souvislosti se Zákonem č. 359/1999 Sb. o sociálně-právní ochraně dětí - sublimit 15 000 000 Kč se spoluúčastí 1 000 Kč

- pro pojištění odpovědnosti za újmu v souvislosti s právním předpisem stanovenou povinností nahradit újmu (škodu) způsobenou žákem, učněm, studentem pojištěného při jeho studiu nebo praxi nebo v přímé souvislosti s nimi u jiné právnické osoby nebo fyzické osoby této právnické nebo fyzické osobě, u níž se studium nebo praxe uskutečňovaly. Pro účely tohoto pojištění se student pojištěného při jeho studiu nebo praxi u jiné právnické osoby nebo fyzické osoby považuje za pojištěného.

Sublimit pojistného plnění činí: 5 000 000 Kč.

Spoluúčast činí: 0 Kč.

- pro pojištění odpovědnosti za újmu ve smyslu Zákona č. 372/2011 Sb. o zdravotních službách a podmínkách jejich poskytování ve smyslu pojištění dle ZPP P-510/14. Pojištění se nevztahuje na odpovědnost za újmu způsobenou činností pojištěného nebo jeho zaměstnanců, k níž nebyli odborně způsobilí. – sublimit 15 000 000 Kč se spoluúčastí 1 000 Kč

- Pojištění obecné odpovědnosti za újmu se rovněž vztahuje na povinnost pojištěného nahradit újmu způsobenou v souvislosti s činností jednotky sboru dobrovolných hasičů obce – pojistníka.

Sublimit pojistného plnění činí: 15 000 000 Kč.

Spoluúčast činí: 1 000 Kč.

Odchylně od čl. 2 odst. 4) písm. c) ZPP P-600/14 se pojištění vztahuje i na újmu, jejíž náhradu je pojištěný povinen poskytnout právnické osobě, se kterou je majetkově propojen, vyjma škod dle čl. 1. odst. 2) písm. c), odst. 3) písm. b), odst. 4) písm. b) ZPP P-600/14, čistých finančních škod a peněžité náhrady nemajetkové újmy.

Činností nebo vztahem podle čl. 1 odst. 1) ZPP P-600/14 jsou i činnosti nebo vztahy vyplývající z přeneseného výkonu státní správy a/nebo výkonu samosprávy pojištěného, včetně opatrovnictví, coby územně samosprávného celku, podle příslušných právních předpisů.

Odchylně od čl. 5 odst. 2) až 4) ZPP P-600/14 je pojistitel povinen poskytnout pojistné plnění za předpokladu, že k usmrcení nebo ublížení na zdraví člověka, k poškození, zničení nebo ztrátě věci nebo k usmrcení, ztrátě nebo zranění zvířete došlo v době trvání pojištění.

Pro pojištění odpovědnosti za újmu způsobenou vadou výrobku a vadou práce po předání pod pořadovým číslem 36 se odchylně od čl. 5 odst. 2) až 4) ZPP P-600/14 je pojistitel povinen poskytnout pojistné plnění za předpokladu, že jsou současně splněny následující podmínky:

a) příčina vzniku újmy, tj. porušení právní povinnosti nebo jiná právní skutečnost, v jejímž důsledku újma vznikla, nastala po retroaktivním datu, kterým je 1.1.2014,

resp. případně příčina vzniku újmy, tj. to že konkrétní výrobek, který způsobil újmu, byl pojištěným úplatně nebo bezúplatně předán za účelem distribuce nebo používání nebo k němu bylo pojištěným převedeno vlastnické právo, nastala po retroaktivním datu, kterým je 1.1.2014,

resp. případně příčina vzniku újmy, tj. vada vykonané práce, nastala po retroaktivním datu, kterým je 1.1.2014,

b) k usmrcení nebo ublížení na zdraví člověka, k poškození, zničení nebo ztrátě věci nebo k usmrcení, ztrátě nebo zranění zvířete došlo v době trvání pojištění.

Za okamžik ublížení na zdraví člověka se považuje:

a) v případě ublížení na zdraví úrazem okamžik, kdy došlo ke krátkodobému, náhlému a násilnému působení zevních sil nebo vlivů, které způsobily ublížení na zdraví,

b) v případě ublížení na zdraví jinak než úrazem okamžik, který je jako vznik tohoto ublížení na zdraví lékařsky doložen.

Za okamžik usmrcení člověka se považuje okamžik ublížení na zdraví člověka, v jehož důsledku došlo k jeho usmrcení.

Za okamžik zranění zvířete se považuje:

a) v případě zranění úrazem okamžik, kdy došlo ke krátkodobému, náhlému a násilnému působení zevních sil nebo vlivů, které způsobily zranění,

b) v případě zranění jinak než úrazem okamžik, který je jako vznik tohoto zranění lékařsky doložen.

Za okamžik usmrcení zvířete se považuje okamžik zranění zvířete, v jehož důsledku došlo k jeho usmrcení.

Vztahuje-li se pojištění i na právním předpisem stanovenou povinnost pojištěného poskytnout peněžitou náhradu nemajetkové újmy v jiných případech, než jsou uvedeny v čl. 1 odst. 2) ZPP P-600/14, je pojistitel odchylně od čl. 5 odst. 2) až 4) ZPP P-600/14 povinen poskytnout pojistné plnění za předpokladu, že taková nemajetková újma vznikla v době trvání pojištění.

Vztahuje-li se pojištění i na právním předpisem stanovenou povinnost pojištěného nahradit čistou finanční škodu, je pojistitel odchylně od čl. 5 odst. 2) až 4) ZPP P-600/14 povinen poskytnout pojistné plnění za předpokladu, že čistá finanční škoda vznikla v době trvání pojištění.

Pojištění křížové odpovědnosti dle doložky DODP106 se nevztahuje na povinnost pojištěného nahradit následné finanční škody dle čl. 1 odst. 2) písm. c), odst. 3) písm. b) a odst. 4) písm. b) ZPP P-600/14 ani čisté finanční škody dle doložky DODP112.

2.10.2. Pojištění odpovědnosti za újmu

Pojištění se řídí: VPP P-100/14, ZPP P-666/14 a doložkami DOB101, DOB106					
Poř. číslo	Rozsah pojištění	Límit pojistného plnění ⁶⁾ Kč	Sublímit pojistného plnění ⁷⁾ Kč	Spoluúčast ⁵⁾ Kč	Územní platnost pojištění
54.	Pojištění odpovědnosti zastupitelů obce - zastupitelstvo	50 000 000	nesjednává se	1 000	Česká republika
Poznámky: Varianta "zastupitelstvo" zahrnuje i pojištění rady, včetně starosty a místostarostů.					

*) není-li uvedeno, sjednává se pojištění s pojistnou hodnotou uvedenou v příslušných pojistných podmínkách

¹⁾ nová cena je vyjádření pojistné hodnoty ve smyslu ustanovení čl. 21 odst. 2) písm. a) VPP P-100/14
časová cena je vyjádření pojistné hodnoty věci ve smyslu ustanovení čl. 21 odst. 2) písm. b) VPP P-100/14
obvyklá cena je vyjádření pojistné hodnoty věci ve smyslu ustanovení čl. 21 odst. 2) písm. c) VPP P-100/14
jiná cena je vyjádření pojistné hodnoty věci ve smyslu čl. V. Zvláštní ujednání této pojistné smlouvy

²⁾ první riziko ve smyslu ustanovení čl. 23 odst. 1) písm. a) VPP P-100/14

- 3) MRLP je horní hranicí pojistného plnění v souhrnu ze všech pojistných událostí vzniklých v jednom pojistném roce. Je-li pojištění sjednáno na dobu kratší než jeden pojistný rok je MRLP horní hranicí pojistného plnění v souhrnu ze všech pojistných událostí vzniklých za dobu trvání pojištění
- 4) zlomkové pojištění ve smyslu čl. 23 odst. 1) písm. b) VPP P-100/14
- 5) spoluúčast může být vyjádřena pevnou částkou, procentem, časovým úsekem nebo jejich kombinací ve smyslu čl. 11 odst. 4) VPP P-100/14
- 6) odchylně od čl. 8 odst. 1) věta druhá ZPP P-600/14 poskytne pojistitel na úhradu všech pojistných událostí nastalých během jednoho pojistného roku pojistné plnění v souhrnu maximálně do výše limitu pojistného plnění
- 7) odchylně od čl. 8 odst. 2) věta třetí ZPP P-600/14 poskytne pojistitel na úhradu všech pojistných událostí nastalých během jednoho pojistného roku pojistné plnění v souhrnu maximálně do výše sublimitu pojistného plnění
- 8) dobou ručení se rozumí doba ve smyslu čl. 11 odst. 5) ZPP P-400/14, resp. čl. 14 odst. 2) DPP P-330/16, resp. čl. 20 odst. 4) DPP P-340/16
- 9) integrální časová franšíza je časový úsek specifikovaný několika pracovními dny. Právo na pojistné plnění vzniká jen tehdy, je-li přerušení nebo omezení provozu pojištěného delší než tento počet pracovních dní. Je-li však přerušení nebo omezení provozu pojištěného delší než tento počet pracovních dní, nemá integrální časová franšíza vliv na výši pojistného plnění
- 10) agregovaná pojistná částka se sjednává v případě pojištění souboru věcí, celková pojistná částka se sjednává v případě pojištění výčtu jednotlivých věcí a součtu jejich hodnot
- 11) MRLPPR je horní hranicí plnění pojistitele v souhrnu ze všech pojistných událostí, u nichž věcná škoda, která byla důvodem jejich vzniku, nastala během jednoho pojistného roku. Je-li pojištění přerušení provozu sjednáno na dobu kratší než jeden pojistný rok, je MRLPPR horní hranicí plnění pojistitele v souhrnu ze všech pojistných událostí, u nichž věcná škoda, která byla důvodem jejich vzniku, nastala během doby trvání pojištění. Není-li sjednán limit plnění pojistitele pro jednu pojistnou událost, považuje se sjednaný MRLPPR i za limit plnění pojistitele pro jednu pojistnou událost
- 12) MRLPPR v rámci pojistné částky stanovené ve smyslu ustanovení čl. 23 odst. 1) písm. c) VPP P-100/14 a sjednané pro ušlý zisk a stálé náklady pojištěného v příslušné tabulce pojištění pro případ přerušení nebo omezení provozu

3. Pojistné plnění

- 3.1. Pojistné plnění ze všech pojištění sjednaných touto pojistnou smlouvou ve znění tohoto dodatku, v souhrnu za všechny pojistné události způsobené povodní nebo záplavou, nastalé v průběhu jednoho pojistného roku (resp. je-li pojištění sjednáno na dobu kratší než jeden pojistný rok, v průběhu trvání pojištění), je omezeno maximálním ročním limitem pojistného plnění ve výši 50 000 000 Kč; tím nejsou dotčena jiná ujednání, z nichž vyplývá povinnost pojistitele poskytnout pojistné plnění v nižší nebo stejné výši.
- 3.2. Pojistné plnění ze všech pojištění sjednaných touto pojistnou smlouvou ve znění tohoto dodatku, v souhrnu za všechny pojistné události způsobené povodní nebo záplavou na chodnících, mostech a mostcích, nastalé v průběhu jednoho pojistného roku (resp. je-li pojištění sjednáno na dobu kratší než jeden pojistný rok, v průběhu trvání pojištění), je omezeno maximálním ročním limitem pojistného plnění ve výši 5 000 000 Kč; tím nejsou dotčena jiná ujednání, z nichž vyplývá povinnost pojistitele poskytnout pojistné plnění v nižší nebo stejné výši.
- 3.3. Pro území České republiky s výjimkou míst pojištění specifikovaných v této pojistné smlouvě adresou, parcelním číslem nebo obdobně konkretizujícím způsobem je pojistné plnění ze všech pojištění sjednaných touto pojistnou smlouvou, v souhrnu za všechny pojistné události způsobené povodní nebo záplavou, nastalé v průběhu jednoho pojistného roku (resp. je-li pojištění sjednáno na dobu kratší než jeden pojistný rok, v průběhu trvání pojištění), omezeno maximálním ročním limitem pojistného plnění ve výši 5 000 000 Kč. Tím nejsou dotčena jiná ujednání, z nichž vyplývá povinnost pojistitele poskytnout pojistné plnění v nižší nebo stejné výši.
- 3.4. Pojistné plnění ze všech živelních nebezpečí sjednaných touto pojistnou smlouvou ve znění tohoto dodatku kromě požáru a jeho průvodních jevů, výbuchu, přímého úderu blesku, záplavy, povodně a vodovodních nebezpečí nastalé v průběhu jednoho pojistného roku (resp. je-li pojištění sjednáno na dobu kratší než jeden pojistný rok, v průběhu trvání pojištění), je omezeno maximálním ročním limitem pojistného plnění ve výši 150 000 000 Kč; tím nejsou dotčena jiná ujednání, z nichž vyplývá povinnost pojistitele poskytnout pojistné plnění v nižší nebo stejné výši.
- 3.5. Pojistné plnění ze všech pojištění sjednaných touto pojistnou smlouvou ve znění tohoto dodatku, v souhrnu za všechny pojistné události způsobené vodovodním nebezpečím, nastalé v průběhu jednoho pojistného roku (resp. je-li pojištění sjednáno na dobu kratší než jeden pojistný rok, v průběhu trvání pojištění), je omezeno maximálním ročním limitem pojistného plnění ve výši 50 000 000 Kč; tím nejsou dotčena jiná ujednání, z nichž vyplývá povinnost pojistitele poskytnout pojistné plnění v nižší nebo stejné výši.
- 3.6. Pojistné plnění ze všech pojištění sjednaných touto pojistnou smlouvou ve znění tohoto dodatku, v souhrnu za všechny pojistné události způsobené zpětným vystoupaním vody z kanalizace, nastalé v průběhu jednoho pojistného roku (resp. je-li pojištění sjednáno na dobu kratší než jeden pojistný rok, v průběhu trvání

pojištění), je omezeno maximálním ročním limitem pojistného plnění ve výši 10 000 000 Kč; tím nejsou dotčena jiná ujednání, z nichž vyplývá povinnost pojistitele poskytnout pojistné plnění v nižší nebo stejné výši.

- 3.7. Pojistné plnění z pojištění sjednaného doložkou DODC101 (Poškození vnějšího kontaktního zateplovacího systému (zateplení fasády) ptactvem, hmyzem a hlodavci), a to bez ohledu na to, ke kolika druhům a předmětům pojištění se pojištění dle této doložky vztahuje, v souhrnu za všechny pojistné události nastalé v průběhu jednoho pojistného roku (resp. je-li pojištění sjednáno na dobu kratší než jeden pojistný rok, v průběhu trvání pojištění), je omezeno maximálním ročním limitem pojistného plnění ve výši 500 000 Kč. Od celkové výše pojistného plnění za každou pojistnou událost z pojištění dle doložky DODC101 se odečítá spoluúčast ve výši 1 000 Kč.
- 3.8. Pojistné plnění z pojištění sjednaného doložkou DODC102 (malby, nástřiky) a za škody působené úmyslným poškozením vnějšího obvodového pláště pojištěné budovy malbami, nástřiky nebo polepením, v souhrnu za všechny pojistné události nastalé v průběhu jednoho pojistného roku (resp. je-li pojištění sjednáno na dobu kratší než jeden pojistný rok, v průběhu trvání pojištění), je omezeno maximálním ročním limitem pojistného plnění ve výši 50 000 Kč. Od celkové výše pojistného plnění za každou pojistnou událost z tohoto pojištění se odečítá spoluúčast ve výši 1 000 Kč.
- 3.9. Pojistné plnění z pojištění sjednaného doložkou DOB104 (demolice, suť), a to bez ohledu na to, ke kolika druhům a předmětům pojištění se pojištění dle této doložky vztahuje, v souhrnu za všechny pojistné události nastalé v průběhu jednoho pojistného roku (resp. je-li pojištění sjednáno na dobu kratší než jeden pojistný rok, v průběhu trvání pojištění), je omezeno maximálním ročním limitem pojistného plnění ve výši 50 000 000 Kč. Od celkové výše pojistného plnění za každou pojistnou událost z tohoto pojištění se odečítá spoluúčast ve výši 1 000 Kč.
- 3.10. Pojistné plnění z pojištění sjednaného doložkou DZ113 (Atmosférické srážky), v souhrnu za všechny pojistné události nastalé v průběhu jednoho pojistného roku (resp. je-li pojištění sjednáno na dobu kratší než jeden pojistný rok, v průběhu trvání pojištění), je omezeno maximálním ročním limitem pojistného plnění ve výši 500 000 Kč. Od celkové výše pojistného plnění za každou pojistnou událost z tohoto pojištění se odečítá spoluúčast ve výši 1 000 Kč.
- 3.11. Pojistné plnění z pojištění sjednaného doložkou DZ114 (Nepřímý úder blesku), v souhrnu za všechny pojistné události nastalé v průběhu jednoho pojistného roku (resp. je-li pojištění sjednáno na dobu kratší než jeden pojistný rok, v průběhu trvání pojištění), je omezeno maximálním ročním limitem pojistného plnění ve výši 1 000 000 Kč. Od celkové výše pojistného plnění za každou pojistnou událost z tohoto pojištění se odečítá spoluúčast ve výši 1 000 Kč.

Článek III.

Výše a způsob placení pojistného

1. Pojistné za jeden pojistný rok činí:

1.1. Živelní pojištění

Pojistné 533 173,- Kč

1.2. Pojištění pro případ odcizení

Pojistné 75 132,- Kč

1.3. Pojištění pro případ vandalismu

Pojistné 19 020,- Kč

1.4. Pojištění pro případ odcizení – loupež přepravovaných peněz nebo cenin

Pojistné 9 000,- Kč

1.5. Pojištění skla

Pojistné 10 000,- Kč

1.6. Pojištění strojů

Pojistné 10 865,- Kč

1.7. Pojištění elektronických zařízení

Pojistné 60 000,- Kč

1.8. Pojištění věcí během silniční dopravy

Pojistné 20 000,- Kč

1.9. Pojištění FVE

Pojistné 284 861,- Kč

1.10. Pojištění odpovědnosti za újmu

Pojistné 404 670,- Kč

Souhrn pojistného za sjednaná pojištění za jeden pojistný rok činí 1 426 962,- Kč

Obchodní sleva činí 22%

Celkové pojistné za sjednaná pojištění po slevách a zaokrouhlení za jeden pojistný rok činí 1 113 032,- Kč.

2. Alikvotní část pojistného za sjednanou dobu pojištění – tj. od **01.09.2019 do 31.12.2019** činí **1 717 Kč** a je **splatná v plné výši k 01.09.2019** na účet pojistitele č. ú. **5030018888/5500** vedený u České spořitelny a.s., konstantní symbol 558 variabilní symbol: **7721063403**.


Dále zůstává v platnosti splátka z pojistné smlouvy:

datum:	částka:
01.10.2019	276 974,- Kč

3. Pojistné je sjednáno jako běžné.
Pojistné období je tříměsíční.

V následujících letech (počínaje 01.01.2020) bude pojistné placeno každý pojistný rok vždy k datu a částce:

datum:	částka:
01.01.	278 258 Kč
01.04.	278 258 Kč
01.07.	278 258 Kč
01.10.	278 258 Kč

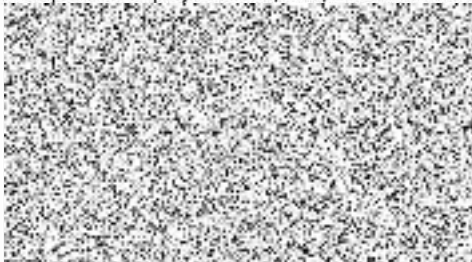
4. Pojistník je povinen uhradit pojistné v uvedené výši na účet pojišťovacího makléře č. ú. 
5. Smluvní strany se dohodly, že pokud bude v členském státě Evropské unie nebo Evropského hospodářského prostoru zavedena jiná pojistná daň či jí obdobný poplatek z pojištění sjednaného touto pojistnou smlouvou, než jaké jsou uvedeny v bodě 1. tohoto článku a které bude po nabytí účinnosti příslušných právních předpisů na území tohoto členského státu pojistitel povinen odvést, pojistník se zavazuje uhradit nad rámec pojistného předepsaného v této pojistné smlouvě i náklady odpovídající této povinnosti.

Článek IV.

Hlášení škodných událostí

1. Vznik škodné události je pojistník (pojištěný) povinen oznámit přímo nebo prostřednictvím zplnomocněného samostatného zprostředkovatele v postavení pojišťovacího makléře bez zbytečného odkladu na jeden z níže uvedených kontaktních údajů:

Kooperativa pojišťovna, a.s., Vienna Insurance Group



2. Na výzvu pojistitele je pojistník (pojištěný nebo jakákoliv jiná osoba) povinen oznámit vznik škodné události písemnou formou.

Článek V. Zvláštní ujednání

1. Tato smlouva respektuje podmínky uvedené v zadávací dokumentaci pojistníka (tj. zadavatele) v rámci vyhlášené nadlimitní veřejné zakázky „Centrální pojištění města Ústí nad Orlicí“ ze dne 12. 9. 2017.
2. Odchylně od čl. 4, VPP P-100/14 se ujednává, že pojistitel nebo pojistník mohou pojištění vypovědět bez udání důvodu. Dnem doručení výpovědi počíná běžet šestiměsíční výpovědní lhůta, jejímž uplynutím pojištění zaniká.
3. Pojistitel se zavazuje, že sazba pojistného bude po dobu 4 let trvání pojistné smlouvy neměnná. Změna v sazbě pojistného bude možná na základě bonusu nebo na základě písemné dohody smluvních stran, a to v souladu se zákonem č. 134/2016 Sb., o zadávání veřejných zakázek.
4. Pokud je věc umělecké, historické nebo sběratelské hodnoty současně cenným předmětem, musí být uložena a zabezpečena tak, aby toto zabezpečení minimálně odpovídalo předepsanému způsobu zabezpečení cenných předmětů vyplývajícímu z pojistných podmínek upravujících způsoby zabezpečení.
5. Ujednává se, že se ruší ustanovení čl. 1 odst. 7) a 8), čl. 3 odst. 5), čl. 6 odst. 3) a čl. 9 ZPP P-150/14.
6. Pokud je věc umělecké, historické nebo sběratelské hodnoty současně cenným předmětem, musí být uložena a zabezpečena tak, aby toto zabezpečení minimálně odpovídalo předepsanému způsobu zabezpečení cenných předmětů vyplývajícímu z pojistných podmínek upravujících způsoby zabezpečení.
7. Ujednává se, že se ruší ustanovení čl. 1 odst. 7) a 8), čl. 3 odst. 5), čl. 6 odst. 3) a čl. 9 ZPP P-150/14.
8. Ujednává se, že se ruší ustanovení čl. 3 odst. 4) a 5) ZPP P-150/14. – povodeň a vichřice
9. Odchylně od 1 a) a 2 a) článku 8 ZPP P – 150/14 se ujednává:
Byl-li stroj pojištěn na novou cenu a není-li ujednáno jinak, vzniká oprávněné osobě právo, aby jí pojistitel vyplatil:
 - a) v případě zničení stroje částku odpovídající přiměřeným nákladům na znovupořízení stejného nebo srovnatelného nového stroje sníženou o částku odpovídající stupni opotřebení nebo jiného znehodnocení stroje s přihlédnutím k případnému zhodnocení z doby bezprostředně před vznikem pojistné události a sníženou o cenu využitelných zbytků,
 - b) v případě poškození stroje částku odpovídající přiměřeným nákladům na opravu poškozeného stroje sníženou o cenu využitelných zbytků nahrazovaných částí.Plnění pojistitele stanovené podle písm. b) však nepřevyší částku vypočtenou podle písm. a).
10. Odchylně od 1 a) a 2 a) článku 8 ZPP P – 200/14 se ujednává:
Byl-li stroj pojištěn na novou cenu a není-li ujednáno jinak, vzniká oprávněné osobě právo, aby jí pojistitel vyplatil:
 - a) v případě zničení stroje částku odpovídající přiměřeným nákladům na znovupořízení stejného nebo srovnatelného nového stroje sníženou o částku odpovídající stupni opotřebení nebo jiného znehodnocení stroje s přihlédnutím k případnému zhodnocení z doby bezprostředně před vznikem pojistné události a sníženou o cenu využitelných zbytků,
 - b) v případě poškození stroje částku odpovídající přiměřeným nákladům na opravu poškozeného stroje sníženou o cenu využitelných zbytků nahrazovaných částí.Plnění pojistitele stanovené podle písm. b) však nepřevyší částku vypočtenou podle písm. a)."
11. Vznikne-li pojistná událost působením pojistného nebezpečí "vodovod", poskytne pojistitel plnění i za vodné a stočné účtované za únik vody, ke kterému došlo v souvislosti s pojistnou událostí. Pojištěný je povinen prokázat výši škody dokladem od smluvního dodavatele vody. Limit pojistného plnění pro jednu a všechny pojistné události nastalé v průběhu jednoho pojistného roku činí 100 000 Kč.
12. Ujednává se, že se ruší ujednání v čl. 8 odst. 3) ZPP P-150/14.
13. Ujednává se, že se ruší ujednání v čl. 8 odst. 4) ZPP P-200/14.
14. Ve smyslu ustanovení čl. 7 odst. 1) ZPP P-150/14 je pojistnou hodnotou cizích předmětů užívaných jejich nová cena (pojištění na novou cenu).

15. Ve smyslu ustanovení čl. 7 odst. 1) ZPP P-200/14 je pojistnou hodnotou cizích předmětů užívaných jejich nová cena (pojištění na novou cenu).
16. Ve smyslu ustanovení čl. 5 VPP P-100/14 pojištěné cizí věci, které pojištěný užívá na základě leasingových, nájemních či jiných smluv, zůstávají v případě převodu do vlastnictví pojištěného automaticky pojištěny v rozsahu sjednané pojistné smlouvy.
17. V případě pojistné události vzniklé současně z téže příčiny na více pojištěných věcech v jednom místě pojištění se od celkové výše pojistného plnění z jedné pojistné události odečítá pouze ta spoluúčast, která je nejvyšší ze všech spoluúčastí sjednaných (vypočtených) pro každou pojištěnou věc postiženou takovou pojistnou událostí. To neplatí, je-li pro oprávněnou osobu výhodnější odečtení spoluúčastí sjednaných pro jednotlivé pojištěné věci postižené pojistnou událostí samostatně.
18. Ve smyslu ZPP P-150/14 se ujednává, že pojištění pro případ pojistného nebezpečí povodeň i záplava se vztahuje i na škody způsobené zpětným vystoupenutím kapaliny z odpadního potrubí, které bylo způsobeno zahlcením venkovní kanalizace v důsledku atmosférických srážek, povodně nebo záplavy.
19. Ujednává se, že odchylně od čl. 2 odst. 1) písm. b) ZPP P-150/14 se pojištění vztahuje i na poškození nebo zničení pojištěné věci nárazem nebo pádem, tj. nárazem dopravního prostředku (vyjma letadel), jeho částí nebo jeho nákladu do pojištěné věci, pádem stromů, stožárů nebo jiných věcí, bez ohledu na to, zda jsou nebo nejsou součástí poškozené věci nebo součástí téhož souboru jako poškozená věc.
20. Ujednává se, že se ruší ustanovení čl. 3 odst. 4) a 5) ZPP P-150/14. – povodeň a vichřice
21. Odchylně od ZPP P-150/14 článek 1, písm h) se pojištění vztahuje i na chodníky, mosty a mostky.
22. Pojistitel poskytne pojistníkovi bonifikaci ve smyslu Doložky DOB106 - Bonifikace - Vymezení podmínek (1401).
Pojistitel na základě písemné žádosti pojistníka provede vyhodnocení škodného průběhu pojistné smlouvy za hodnocené období, kterým je jeden pojistný rok. Bude-li skutečná hodnota škodného průběhu pojistné smlouvy nižší než hodnota smluvně stanovená, přizná pojistitel bonifikaci následovně:

Škodný průběh	výše bonifikace
do 10 %.....	25%
do 20 %.....	15%
do 30 %.....	5%
23. Pojistitel neposkytne pojistné plnění ani jiné plnění či službu z pojistné smlouvy v rozsahu, v jakém by takové plnění nebo služba znamenaly porušení mezinárodních sankcí, obchodních nebo ekonomických sankcí či finančních embarg, vyhlášených za účelem udržení nebo obnovení mezinárodního míru, bezpečnosti, ochrany základních lidských práv a boje proti terorismu. Za tyto sankce a embarga se považují zejména sankce a embarga Organizace spojených národů, Evropské unie a České republiky. Dále také Spojených států amerických za předpokladu, že neodporují sankcím a embargům uvedeným v předchozí větě.

Článek VI.

Prohlášení pojistníka

Prohlášení pojistníka, registr smluv, zpracování osobních údajů

1. PROHLÁŠENÍ POJISTNÍKA

- 1.1. Pojistník potvrzuje, že v dostatečném předstihu před uzavřením tohoto dodatku převzal v listinné nebo, s jeho souhlasem, v jiné textové podobě (např. na trvalém nosiči dat) Informace pro klienta, jejichž součástí jsou Informace o zpracování osobních údajů v neživotním pojištění, a seznámil se s nimi. Pojistník si je vědom, že se jedná o důležité informace, které mu napomohou porozumět podmínkám sjednávaného pojištění, obsahují upozornění na důležité aspekty pojištění i významná ustanovení pojistných podmínek.
- 1.2. Pojistník potvrzuje, že před uzavřením tohoto dodatku mu byly oznámeny informace v souladu s ustanovením § 2760 občanského zákoníku.
- 1.3. Pojistník potvrzuje, že v dostatečném předstihu před uzavřením tohoto dodatku převzal v listinné nebo jiné textové podobě (např. na trvalém nosiči dat) dokumenty uvedené v čl. I. bodu 2. této pojistné smlouvy ve znění tohoto dodatku a seznámil se s nimi. Pojistník si je vědom, že tyto dokumenty tvoří nedílnou součást této pojistné smlouvy ve znění tohoto dodatku a upravují rozsah pojištění, jeho omezení (včetně výluk),

práva a povinnosti účastníků pojištění a následky jejich porušení a další podmínky pojištění a pojistník je jimi vázán stejně jako pojistnou smlouvou.

- 1.4. Pojistník potvrzuje, že adresa jeho sídla/bydliště/trvalého pobytu a kontakty elektronické komunikace uvedené v tomto dodatku jsou aktuální, a souhlasí, aby tyto údaje byly v případě jejich rozporu s jinými údaji uvedenými v dříve uzavřených pojistných smlouvách, ve kterých je pojistníkem nebo pojištěným, využívány i pro účely takových pojistných smluv. S tímto postupem pojistník souhlasí i pro případ, kdy pojistiteli oznámí změnu jeho sídla/bydliště/trvalého pobytu nebo kontaktů elektronické komunikace v době trvání této pojistné smlouvy. Tím není dotčena možnost používání jiných údajů uvedených v dříve uzavřených pojistných smlouvách.
- 1.5. Pojistník prohlašuje, že má oprávněnou potřebu ochrany před následky pojistné události (pojistný zájem). Pojistník, je-li osobou odlišnou od pojištěného, dále prohlašuje, že mu pojištění dali souhlas k pojištění.
- 1.6. Pojistník prohlašuje, že věci nebo jiné hodnoty pojistného zájmu pojištěné touto pojistnou smlouvou ve znění tohoto dodatku nejsou k datu uzavření tohoto dodatku pojištěny proti stejným nebezpečím u jiného pojistitele, pokud není v pojistné smlouvě ve znění tohoto dodatku výslovně uvedeno jinak.

2. REGISTR SMLUV

- 2.1. Pokud výše uvedená pojistná smlouva, resp. dodatek k pojistné smlouvě (dále jen „**smlouva**“) podléhá povinnosti uveřejnění v registru smluv (dále jen „**registr**“) ve smyslu zákona č. 340/2015 Sb., zavazuje se pojistník k jejímu uveřejnění v rozsahu, způsobem a ve lhůtách stanovených citovaným zákonem. To nezabavuje pojistitele práva, aby smlouvu uveřejnil v registru sám, s čímž pojistník souhlasí. Pokud je pojistník odlišný od pojištěného, pojistník dále potvrzuje, že každý pojištěný souhlasil s uveřejněním smlouvy.

Při vyplnění formuláře pro uveřejnění smlouvy v registru je pojistník povinen vyplnit údaje o pojistiteli (jako smluvní straně), do pole „**Datová schránka**“ uvést: **n6tetn3** a do pole „**Číslo smlouvy**“ uvést číslo této pojistné smlouvy.

Pojistník se dále zavazuje, že před zasláním smlouvy k uveřejnění zajistí znečitelnění neuveřejnitelných informací (např. osobních údajů o fyzických osobách).

Smluvní strany se dohodly, že ode dne nabytí účinnosti smlouvy (resp. dodatku) jejím zveřejněním v registru se účinky pojištění, včetně práv a povinností z něj vyplývajících, vztahují i na období od data uvedeného jako počátek pojištění (resp. od data uvedeného jako počátek změn provedených dodatkem, jde-li o účinky dodatku) do budoucna.

3. ZPRACOVÁNÍ OSOBNÍCH ÚDAJŮ

V následující části jsou uvedeny základní informace o zpracování Vašich osobních údajů. Tyto informace se na Vás uplatní, pokud jste fyzickou osobou, a to s výjimkou bodu 3.2., který se na Vás uplatní i pokud jste právnickou osobou. Více informací, včetně způsobu odvolání souhlasu, možnosti podání námítky v případě zpracování na základě oprávněného zájmu, práva na přístup a dalších práv, naleznete v dokumentu Informace o zpracování osobních údajů v neživotním pojištění, který je trvale dostupný na webové stránce www.koop.cz v sekci „O pojišťovně Kooperativa“.

3.1. INFORMACE O ZPRACOVÁNÍ OSOBNÍCH ÚDAJŮ BEZ VAŠEHO SOUHLASU

Zpracování na základě plnění smlouvy a oprávněných zájmů pojistitele

Pojistník bere na vědomí, že jeho identifikační a kontaktní údaje, údaje pro ocenění rizika při vstupu do pojištění a údaje o využívání služeb zpracovává pojistitel:

- pro účely kalkulace, návrhu a uzavření pojistné smlouvy, posouzení přijatelnosti do pojištění, správy a ukončení pojistné smlouvy a likvidace pojistných událostí, když v těchto případech jde o zpracování nezbytné pro **plnění smlouvy**, a
- pro účely zajištění řádného nastavení a plnění smluvních vztahů s pojistníkem, zajištění a soupojištění, statistiky a cenotvorby produktů, ochrany právních nároků pojistitele a prevence a odhalování pojistných podvodů a jiných protiprávních jednání, když v těchto případech jde o zpracování založené na základě **oprávněných zájmů** pojistitele. Proti takovému zpracování máte právo kdykoli podat námítku, která může být uplatněna způsobem uvedeným v Informacích o zpracování osobních údajů v neživotním pojištění.

Zpracování pro účely plnění zákonné povinnosti

Pojistník bere na vědomí, že jeho identifikační a kontaktní údaje a údaje pro ocenění rizika při vstupu do pojištění pojistitel dále zpracovává ke **splnění své zákonné povinnosti** vyplývající zejména ze zákona upravujícího distribuci pojištění a zákona č. 69/2006 Sb., o provádění mezinárodních sankcí.

3.2. POVINNOST POJISTNÍKA INFORMOVAT TŘETÍ OSOBY

Pojistník se zavazuje informovat každého pojištěného, jenž je osobou odlišnou od pojistníka, a případně další osoby, které uvedl v pojistné smlouvě ve znění tohoto dodatku, o zpracování jejich osobních údajů.

3.3. INFORMACE O ZPRACOVÁNÍ OSOBNÍCH ÚDAJŮ ZÁSTUPCE POJISTNÍKA

Zástupce právnické osoby, zákonný zástupce nebo jiná osoba oprávněná zastupovat pojistníka bere na vědomí, že její identifikační a kontaktní údaje pojistitel zpracovává na základě **oprávněného zájmu** pro účely *kalkulace, návrhu a uzavření pojistné smlouvy, správy a ukončení pojistné smlouvy, likvidace pojistných událostí, zajištění a soupojištění, ochrany právních nároků pojistitele a prevence a odhalování pojistných podvodů a jiných protiprávních jednání*. Proti takovému zpracování má taková osoba právo kdykoliv podat námitku, která může být uplatněna způsobem uvedeným v Informacích o zpracování osobních údajů v neživotním pojištění.

Zpracování pro účely plnění zákonné povinnosti

Zástupce právnické osoby, zákonný zástupce nebo jiná osoba oprávněná zastupovat pojistníka bere na vědomí, že identifikační a kontaktní údaje pojistitel dále zpracovává ke **splnění své zákonné povinnosti** vyplývající zejména ze zákona upravujícího distribuci pojištění a zákona č. 69/2006 Sb., o provádění mezinárodních sankcí.

Podpisem tohoto dodatku potvrzujete, že jste se důkladně seznámil se smyslem a obsahem souhlasu se zpracováním osobních údajů a že jste se před jejich udělením seznámil s dokumentem Informace o zpracování osobních údajů v neživotním pojištění, zejména s bližší identifikací dalších správců, rozsahem zpracovávaných údajů, právními základy (důvody), účely a dobou zpracování osobních údajů, způsobem odvolání souhlasu a právy, která Vám v této souvislosti náleží.

Článek VII.

Závěrečná ustanovení

1. Není-li ujednáno jinak, je pojistnou dobou doba od 1. ledna 2018 (počátek pojištění) do 31. prosince 2018 (konec pojištění).
Počátek změn(y) provedených(-é) tímto dodatkem: **01. září 2019**
Tímto dodatkem provedená(é) změna(y) a případně(á) tímto dodatkem sjednané(á) nové(á) pojištění se nevztahují na dobu (nevznikají) před počátkem změn(y) provedených(-é) tímto dodatkem.
Pojistník a pojistitel se dohodli, že pojištění dle této pojistné smlouvy uplynutím pojistné doby nezaniká a pojištění/pojistná doba se prodlužuje vždy o jeden pojistný rok, pokud pojistitel nebo pojistník nejméně šest týdnů před uplynutím pojistné doby druhé straně písemnou formou nesdělí, že na dalším trvání pojištění nemá zájem.
2. Odpověď pojistníka na návrh pojistitele na uzavření tohoto dodatku (dále jen „nabídka“) s dodatkem nebo odchylkou od nabídky se nepovažuje za její přijetí, a to ani v případě, že se takovou odchylkou podstatně nemění podmínky nabídky.
3. Ujednává se, že tento dodatek musí být uzavřen pouze v písemné formě, a to i v případě, že je pojištění tímto dodatkem ujednáno na pojistnou dobu kratší než jeden rok. Tento dodatek může být měněn pouze písemnou formou.
4. Subjektem věcně příslušným k mimosoudnímu řešení spotřebitelských sporů z tohoto pojištění je Česká obchodní inspekce, Štěpánská 567/15, 120 00 Praha 2, www.coi.cz.
5. Pojistník prohlašuje, že uzavřel se samostatným zprostředkovatelem smlouvu, na jejímž základě samostatný zprostředkovatel v postavení pojišťovacího makléře zprostředkovává pojištění pro pojistníka, a to v rozsahu této pojistné smlouvy ve znění tohoto dodatku. Smluvní strany se dohodly, že veškeré písemnosti mající vztah k pojištění sjednanému touto pojistnou smlouvou ve znění tohoto dodatku

(s výjimkou písemností směřujících k ukončení pojištění ze strany pojistitele zasílaných pojistitelem s dodejkou, které budou zasílány na korespondenční adresu pojistníka) doručované pojistitelem pojistníkovi nebo pojištěnému se považují za doručené pojistníkovi nebo pojištěnému doručením samostatnému zprostředkovateli v postavení pojišťovacího makléře. Odchylně od čl. 18 VPP P-100/14 se pro tento případ „adresátem“ rozumí samostatný zprostředkovatel v postavení pojišťovacího makléře. Dále se smluvní strany dohodly, že veškeré písemnosti mající vztah k pojištění sjednanému touto pojistnou smlouvou ve znění tohoto dodatku doručované samostatným zprostředkovatelem v postavení pojišťovacího makléře za pojistníka nebo pojištěného pojistiteli se považují za doručené pojistiteli od pojistníka nebo pojištěného, a to doručením pojistiteli.

6. Tento dodatek k pojistné smlouvě byl vypracován ve 4 stejnopisech, pojistník obdrží 1 stejnopis, pojistitel si ponechá 2 stejnopisy a samostatný zprostředkovatel v postavení pojišťovacího makléře obdrží 1 stejnopis.
7. Tento dodatek obsahuje 24 stran, k pojistné smlouvě ve znění tohoto dodatku náleží 4 přílohy, z nichž ani jedna není fyzicky přiložena k tomuto dodatku. Součástí pojistné smlouvy ve znění tohoto dodatku jsou pojistné podmínky pojistitele uvedené v čl. I. této pojistné smlouvy ve znění tohoto dodatku.

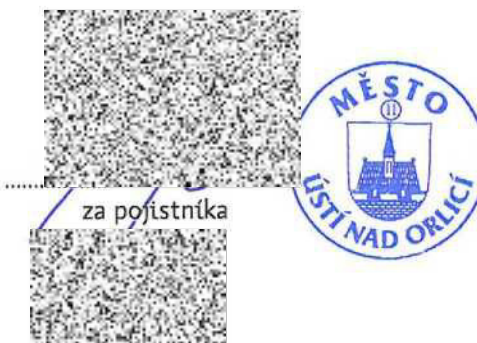


Tato smlouva byla schválena RM
16.8.2019 pod č. usnesení 653/99/24/2019

V Pardubicích dne 28. srpna 2019



V Ústí nad Orlicí dne 30 -08- 2019



Dodatek k pojistné smlouvě vypracovala: Hana Tlapáková, tel.: 956 427 224