

KRPJ - 172 425-1/ČJ-2022-010011N-VZ Smlouva č. SMV-2021-30-002368 PROJEKTOVÝ PRŮBĚH 170 809 867

uzavřená podle zákona č. 274/2001 Sb. o vodovodech a kanalizacích pro veřejnou potřebu

(dále jen „Smlouva“ a dále jen "Zákon") mezi smluvními stranami:

vlastník vodovodu Vodovody a kanalizace Nymburk, a.s. a vlastník kanalizace Vodovody a kanalizace Nymburk, a.s., (dále společně jen „vlastníkům“), za něhož jedná provozovatel oprávněný dle § 8 odst. 6 zákona k uzavření této Smlouvy a dle § 8 odst. 2 zákona k výkonu všech práv a povinností vlastníka ve vztahu k odběrateli:

PROVOZOVATEL:

Název: **Vodovody a kanalizace Nymburk, a.s.**

se sídlem: Bobnická 712, 288 21 Nymburk

IČO: 46357009 DIČ: CZ46357009

zapsaný v obchodním rejstříku, spisová značka: B 2381 vedená u Městského soudu v Praze

zastoupený: [REDACTED], předsedou představenstva a.s.

tel.: [REDACTED], fakturace: [REDACTED], fax: [REDACTED], E-mail: [REDACTED]

dispečink - hlášení poruch: [REDACTED]

Web: vak-nymburk.cz, ID datové schránky: ny4gx33

bankovní spojení: KB Nymburk číslo účtu: 1904191/0100

(dále jen „Provozovatel“)

a

ODBĚRATEL ČÍSLO: 30010004

Příjmení, jméno a titul/Název obchodní firmy: Česká republika - Krajské ředitelství policie Středočeského kraje

bydliště/sídlo: Na Baních 1535, 15600 Praha 5 - Zbraslav

datum narození/IČO: 75151481

DIČ: CZ75151481

zapsaný v obchodním rejstříku, spisová značka:

Tel: [REDACTED] Mob: [REDACTED] E-Mail: [REDACTED] ID datové schránky: [REDACTED]

bankovní účet (pro vrácení přeplatků): 49-504432881/0710 [REDACTED]

Adresa pro doručování (liší-li se od adresy bydliště nebo sídla):

Příjmení, jméno a titul/Název obchodní firmy: Krajské ředitelství policie Středočeského kraje

korespondenční adresa: Na Baních 1535, pošt. schránka 64, 15600 Praha 5 - Zbraslav

(dále jen „Odběratel“)

Provozovatel a Odběratel budou dále společně označovány jako „Smluvní strany“, samostatně pak každý jako „Smluvní strana“.

I. Předmět smlouvy

1. Předmětem této smlouvy je úprava vztahů, práv a povinností mezi Provozovatelem a Odběratelem při dodávce pitné vody a odvádění odpadních vod a srážkových vod

Účel dodávky vody a odvádění odpadních vod: 7-Ostatní, služby

Vlastník připojené stavby/pozemku: Česká republika - Krajské ředitelství policie Středočeského kraje

Vlastník vodovodní přípojky: Česká republika - Krajské ředitelství policie Středočeského kraje

Vlastník kanalizační přípojky: Česká republika - Krajské ředitelství policie Středočeského kraje

2. Smluvní strany se dohodly, že místem dodávky vody, a nebo odvádění odpadních vod, je stavba nebo pozemek připojený přípojkou na vodovod nebo kanalizaci (dále jen „Odběrné místo“):

Adresa Odběrného místa:

Obec: Křinec

Ulice a č.p.: Dr. Chmelaře 190

Pozemek číslo (není-li č.p.):

Katastrální území: Křinec

Číslo odběrného místa: 10-118600

3. Smluvní strany se dohodly, že množství dodávané vody bude zjišťováno: vodoměrem provozovatele, umístění vodoměru: šachta dvůr

4. Smluvní strany se dohodly, že množství odváděných odpadních vod bude zjišťováno: vodoměrem, dle množství vody dodané vodovodem

5. Výpočet množství srážkových vod odváděných do kanalizace (Nevyplňuje nepočínající fyzická osoba)

Dlouhodobý srážkový normál: 580 mm/rok, tj. 0,580 m/rok

Klasifikace ploch podle §20 odst. 6 zákona:

Druh ploch (plochy zastavěné)	Odtokový součinitel	Plocha (m ²)	Redukovaná plocha (m ²)
A těžce propustné zpevněné	0,9	876	788,4
B lehce propustné zpevněné	0,4	0	0
C plochy kryté vegetací	0,05	1386	69,3
SOUČET ploch		2262	857,7
Roční množství odváděných srážkových vod Q v (m ³)			473

= součet redukovaných ploch (=Plocha x Odtokový součinitel) v m² krát dlouhodobý srážkový normál v m/rok. V případě, že dojde ke změně podmínek zákona pro osvobození ploch od platby za srážkové vody, je Odběratel povinen do 15 dnů předat Provozovateli podklady pro příslušnou změnu Smlouvy.

Smluvní strany se dohodly, že Provozovatel je oprávněn údaj o hodnotě dlouhodobého srážkového normálu použitý pro výpočet množství srážkových vod odváděných do kanalizace pravidelně aktualizovat na základě statistických údajů poskytnutých Českým hydrometeorologickým ústavem nebo jakoukoliv jinou organizací jej nahrazující. Platné hodnoty dlouhodobých srážkových normálů budou uveřejněny prostřednictvím vlastních webových stránek Provozovatele nebo jiným v místě obvyklým způsobem a budou k dispozici na pracovištích Provozovatele (obchodní oddělení).

Povinnost platit za odvádění srážkových vod do kanalizace se nevztahuje na plochy nemovitostí určených k trvalému bydlení a na domácnosti, dále pak na plochy dálnic, silnic, místních komunikací a účelových komunikací veřejně přístupných, plochy drac celostátních a regionálních včetně pevných zařízení potřebných pro přímé zajištění bezpečnosti a plynulosti drážní dopravy s výjimkou staveb, pozemků nebo jejich částí využívaných pro služby, které nesouvisí s činností provozovatele dráhy nebo drážního dopravce a zoologické zahrady.

6. Smluvní strany se dohodly, že limit množství dodávané vody a přípustné limity znečištění odváděných odpadních vod budou:

Limit množství dodávané vody určuje kapacita vodoměru: 2,5 m³/h

Limit množství vypouštěných odpadních vod určuje kapacita vodoměru nebo směrná čísla potřeby vody a počet osob trvale připojených. Míra znečištění odpadních vod je stanovena v Kanalizačním řádu, není-li v této smlouvě stanoveno jinak. Bilance znečištění vypouštěných odpadních vod je dána součtem průměrného denního množství odváděných odpadních vod a nejvyšší přípustné míry znečištění.

7. Počet trvale připojených osob pro dodávku vody či pro odvádění odpadních vod činí dle sdělení odběratele:

Provozovatel má právo si tento údaj podle dohody smluvních stran ověřit na příslušném obecním či městském úřadu.

8. Tlakové poměry v místě vodovodní přípojky: minimální tlak: 0,15 Mpa, maximální tlak: 0,60 Mpa.

9. Ukazatele jakosti dodávané pitné vody jsou: vápník 80 mg/l, hořčík 17 mg/l, dusičnany 3 mg/l, celková tvrdost 2,5mmol/l

Aktuální hodnoty ukazatelů jakosti dodávané pitné vody jsou k dispozici na webových stránkách Provozovatele.

II. Stanovení ceny vodného a stočného a způsob jejího vyhlášení

Stanovení ceny vodného a stočného odpovídá platným cenovým předpisům. Provozovatel uplatňuje jednosložkovou formu ceny.

Ceny vodného a stočného jsou k dispozici v sídle Provozovatel, na místě příslušném Obecním či Městským úřadě a na webových stránkách Provozovatele.

Změny cen Provozovatel oznámí písemně místně příslušnému Obecnímu či Městskému úřadu.

III. Platební podmínky

Smluvní strany se dohodly, že vodné a stočné hradí Odběratel Provozovateli formou zálohových plateb a na základě vyúčtování vodného a stočného takto:

Vyúčtování vodného:

a) fakturace a platby - režim: roční

Vyúčtování stočného:

a) fakturace a platby - režim: roční

Zálohové platby s následným vyúčtováním jednou ročně v příslušném kalendářním roce:

a) režim měsíční - SIPO číslo: aktuální výše zálohy: Kč

b) režim měsíční - variabilní symbol číslo: aktuální výše zálohy: Kč

c) režim čtvrtletní - variabilní symbol číslo: aktuální výše zálohy: Kč

d) zálohy nesjednány

Četnost odečtů: fakturace a platby - režim: 1xza rok a v odůvodněných případech podle potřeby Provozovatele

Elektronický přenos faktur: NE

E-mailová adresa pro přenos elektronických faktur:

Přeplatky, resp. nedoplatky, do 100,- Kč vzniklé v rámci ročního vyúčtování zálohových plateb budou započteny do dalšího vyúčtování. Toto ujednání se netýká případů, kdy dochází k ukončení smluvního vztahu.

IV. Podmínky dodávky vody z vodovodu a odvádění odpadních vod kanalizací

Provozovatel se zavazuje za podmínek stanovených obecně závaznými právními předpisy a touto Smlouvou dodávat Odběrateli ve sjednaném Odběrném místě z vodovodu pitnou vodu v jakosti předepsané platnými právními předpisy a odvádět kanalizací odpadní vody vzniklé nakládáním s takto dodanou vodou a odpadní vody získané z jiných zdrojů.

Odběratel se zavazuje platit Provozovateli vodné a stočné v souladu a za podmínek stanovených touto Smlouvou. K vodnému a stočnému je Provozovatel oprávněn připočítat DPH v souladu s platnými právními předpisy.

Nedohodnou-li se Smluvní strany jinak, jsou povinny si poskytovat vzájemná plnění za podmínek stanovených touto Smlouvou ode dne její účinnosti.

V. Prohlášení smluvních stran

Provozovatel prohlašuje, že je provozovatelem vodovodů a kanalizací pro veřejnou potřebu a osobou oprávněnou k provozování vodovodů a kanalizací ve smyslu příslušných ustanovení platných právních předpisů. Provozovatel dále prohlašuje, že byl k uzavření této Smlouvy zmocněn vlastníkem vodovodů a kanalizací pro veřejnou potřebu a že je ve vztahu k Odběrateli osobou odpovědnou za dodávky vody z vodovodu a odvádění odpadních vod kanalizací. Další informace o vlastníkovi vodovodů a kanalizací pro veřejnou potřebu, termínech pravidelných odečtů vodoměrů a jakosti pitné vody jsou uvedeny na webových stránkách Provozovatele a v sídle Provozovatele.

Smluvní strany prohlašují, že veškeré údaje uvedené v této Smlouvě jsou pravdivé a správné. Provozovatel dále prohlašuje, že splňuje všechny podmínky stanovené zákonem o vodovodech a kanalizacích pro připojení na vodovod a kanalizaci.

VI. Způsob zjišťování množství dodané vody a odváděných odpadních vod

Smluvní strany se dohodly, že množství dodané vody, množství vypouštěných odpadních vod a odváděných srážkových vod bude zjišťováno Provozovatelem způsobem stanoveným v článku I. této Smlouvy. Množství dodané vody, vypouštěných odpadních vod a odváděných srážkových vod zjištěné způsobem stanoveným v článku I. této Smlouvy je podkladem pro vyúčtování dodávky vody a vyúčtování odvádění odpadních vod (fakturaci vodného a stočného).

Není-li množství vypouštěných odpadních vod měřeno, předpokládá se, že Odběratel, který odebírá vodu z vodovodu, vypouští do kanalizace takové množství vody, které podle odečtu na vodoměru nebo podle výpočtu v souladu s platnými právními předpisy z vodovodu odebral, s připočtením odvedených srážkových vod. V případě, kdy je měřen odběr z vodovodu, ale dochází rovněž k odběru vody z vlastního zdroje odběratele (studny), použijí se pro zjištění spotřeby vody směrná čísla roční potřeby nebo se k naměřenému odběru z vodovodu připočte množství vody získané z jiných, odběratelem měřených zdrojů vody. Pro tento případ je odběratel povinen na vlastní náklady osadit tento zdroj vody vodoměrem s platným úředním ověřením, o tomto předem uvědomit Provozovatele a Provozovatel vodoměr zajistí montážní plombou. Z ploch osvobozených ze zákona od povinnosti platit za odvádění srážkových vod (viz. článek I., odstavec 5), Odběratel hradí pouze množství odváděných odpadních vod zjištěné dle věty první bez srážkových vod. Takto zjištěné množství vypouštěných odpadních vod je podkladem pro vyúčtování stočného (fakturaci stočného).

Jestliže Odběratel vodu dodanou vodovodem zčásti spotřebuje bez vypuštění do kanalizace a toto množství je prokazatelně větší než 30 m³ za rok, zjistí se množství odpadních vod odváděných do kanalizace měřením. Měřidlo pro tyto účely na své náklady pořídí Odběratel, přičemž umístění a typ měřicího zařízení určuje Provozovatel, a to na základě předchozího kladného vyřízení „žádosti odběratele o odpočet stočného“, která je vyvěšena na webových stránkách provozovatele www.vak-nymburk.cz, a kterou Odběratel po vyplnění předkládá Provozovateli k posouzení. Po osazení měřidla Odběratelem opatří Provozovatel měřicí zařízení plombou. Měřicí zařízení podléhá úřednímu ověření dle zvláštních právních předpisů, a toto ověření zajišťuje na své náklady Odběratel. Provozovatel je oprávněn průběžně kontrolovat funkčnost a správnost měřicího zařízení a Odběratel je povinen umožnit Provozovateli k tomuto měřicímu zařízení přístup.

VII. Způsob stanovení vodného a stočného, fakturace

1. Cena a forma vodného a stočného je stanovována podle cenových předpisů a rozhodnutí Provozovatele vodovodu a kanalizace na příslušné cenové období, kterým je zpravidla období 12 měsíců. Cena a forma vodného a stočného jsou uveřejněny prostřednictvím městský či obecních úřadů, regionálních informačních médií, pracovišť Provozovatele (obchodní a fakturační oddělení), vlastních webových stránek Provozovatele.

2. Změna cen a formy vodného a stočného není považována za změnu této Smlouvy. Pokud dojde ke změně ceny nebo formy vodného a stočného v průběhu účtovacího období, rozdělí Provozovatel spotřebu vody v poměru doby platnosti původní a nové výše ceny nebo formy vodného a stočného.

3. Vodné a stočné má jednosložkovou formu. Jednosložková forma vodného a stočného je součinem ceny a množství odebrané nebo vypouštěné odpadní vody a srážkových vod stanoveným v souladu s touto Smlouvou.

4. Pokud Odběratel při úhradě plateb za dodávku vody a odvádění odpadních vod neurčí, na který závazek plní, použije Provozovatel plnění nejprve na smluvní pokutu, náklady spojené s vymáháním pohledávky, pak na zákonný úrok z prodlení, a poté na úhradu zbytku nejstaršího splatného závazku vůči Provozovateli.

5. Provozovatel je oprávněn započíst případný přeplatek Odběratele na uhrazení veškerých splatných pohledávek na jiných odběrných místech téhož Odběratele. O takto provedených zápočtech bude Provozovatel Odběratele informovat.

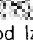
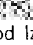
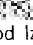
6. Vyšší odběratelem uhrazená platba, než je předpis Provozovatele, se nevrací a bude započtena jako záloha pro příští období. Toto ujednání neplatí, pokud dojde k ukončení Smlouvy.

7. Povinnost Odběratele zaplatit Provozovateli peněžité plnění podle této Smlouvy je splněna okamžikem připsání příslušné částky ve prospěch bankovního účtu Provozovatele uvedeného na faktuře nebo rozpisu záloh, a to tehdy, je-li platba označena správným variabilním symbolem. Neidentifikovatelné platby je Provozovatel oprávněn vrátit zpět na účet, z něhož byly zaslány, čímž není dotčena povinnost Odběratele splnit závazky dle této Smlouvy. Odběratel má možnost hotovostní platby v pokladně Provozovatele. Za okamžik peněžitého plnění je den úhrady.

8. Provozovatel je oprávněn jednostranně změnit výši a četnost zálohových nebo pravidelných plateb a četnost konečného vyúčtování podle článku III. této Smlouvy tak, aby jejich výše a četnost odpovídala předpokládané výši vodného a stočného placeného Odběratelem v následujícím účtovacím období. Předpokládanou výši vodného a stočného placeného Odběratelem v následujícím účtovacím období stanoví Provozovatel na základě množství vody dodané Odběrateli a množství odpadních vod odvedených pro Odběratele v předcházejícím účtovacím období a na základě platné ceny a formy vodného a stočného.

VIII. Odpovědnost za vady, reklamace

1. Odběratel je oprávněn uplatnit vůči Provozovateli práva z odpovědnosti za vady v souladu s obecně závaznými právními předpisy a Reklamačním řádem Provozovatele. Platné znění Reklamačního řádu je zveřejněno na webových stránkách Provozovatele a je k dispozici v jeho zákaznickém centru.

2. Reklamací uplatňuje Odběratel písemně na adrese sídla Provozovatele nebo osobně v sídle společnosti (úřední dny pondělí, středa a čtvrtek od 8:00 do 16:00 hod.) nebo telefonicky v provozní době Provozovatele tel.  nebo elektronickou poštou na adresu  případně reklamace jakosti vody či funkčnosti odvádění odpadních vod lze reklamaci uplatnit telefonicky na dispečinku společnosti, tel.  který má nepřežitý provoz.

3. Jakost pitné vody je určena platnými právními předpisy, kterými se stanoví požadavky na zdravotní nezávadnost pitné vody a rozsah a četnost její kontroly. Zjevná vada jakosti vody (zápach, zákal, barva apod.) musí být reklamována odběratelem nejpozději do 24 hodin od zjištění, ostatní vady

jakosti bez zbytečného odkladu po jejich zjištění. Na základě popisu reklamované vady rozhodne zaměstnanec Provozovatele pověřený přešetřením reklamace, zda bude proveden kontrolní odběr vzorku vody v dané lokalitě, přičemž při tomto rozhodování vychází z již provedených a vyhodnocených vzorků vody dodávaných stejným vodovodem v dané lokalitě na základě plánu kontroly pitné vody dle zákona č. 258/2000 Sb., o ochraně veřejného zdraví, v platném znění (dále jen "zákon č. 258/2000 Sb."), schváleného orgánem ochrany veřejného zdraví. Odběr kontrolního vzorku zajistí Provozovatel bez zbytečného odkladu od uplatnění reklamace s tím, že odběr bude proveden za přítomnosti Odběratele nebo jím pověřené osoby na místě reklamované pitné vody. Současně Provozovatel zajistí analýzu odebrané reklamované pitné vody v akreditované laboratoři. V případě oprávněné reklamace má Odběratel právo na poskytnutí slevy z vodného, přičemž výše této slevy bude stanovena individuálně s přihlédnutím k závažnosti vady. V případě, že Odběratel bude trvat na provedení kontrolního odběru vzorku a následném rozboru, přestože mu byl pověřeným zaměstnancem Provozovatele předložen přehled výsledků rozborů vody v dané lokalitě s tím, že tyto splňovaly hygienické požadavky na pitnou vodu stanovené platnými právními předpisy nebo povolené orgánem ochrany veřejného zdraví a reklamace bude po provedení rozboru pitné vody kvalifikována jako neoprávněná, uhradí Odběratel náklady na provedení odběru a rozboru kontrolního vzorku vody.

4. Orgán ochrany veřejného zdraví může povolit na časově omezenou dobu užití vody v souladu s platnými právními předpisy, která nesplňuje mezní hodnoty ukazatelů vody pitné, s výjimkou mikrobiologických ukazatelů za podmínky, že nebude ohroženo veřejné zdraví. Podle místních podmínek mohou být stanoveny odchýlné provozně závazné parametry jakosti a tlaku s přihlédnutím k technologickým podmínkám vodárenských zařízení, a to na časově vymezenou dobu. V takovém případě budou dotčené ukazatele kvality vody posuzovány ve vztahu k maximálním hodnotám dotčených ukazatelů stanovených v rozhodnutí orgánu ochrany veřejného zdraví.

5. Vodoměr podléhá úřednímu ověření podle zvláštních právních předpisů. Má-li Odběratel pochybnosti o správnosti měření nebo zjistí-li závadu na vodoměru, má právo požádat o jeho přezkoušení. Toto právo lze uplatnit nejpozději při výměně vodoměru. Provozovatel je povinen na základě písemné žádosti Odběratele do 30 dnů ode dne doručení jeho žádosti zajistit přezkoušení vodoměru u subjektu oprávněného provádět státní metrologickou kontrolu měřidel, přičemž Odběratel je povinen poskytnout Provozovateli k odečtu i výměně vodoměru nezbytnou součinnost. Výsledek přezkoušení oznámí Provozovatel neprodleně písemně Odběrateli. Odběratel má rovněž právo zajistit si na vlastní náklady metrologickou zkoušku vodoměru na místě instalace, a to nezávislým měřidlem, připojeným na odbočení s uzavěrem za osazeným vodoměrem na potrubí vnitřního vodovodu před jeho prvním rozdělením. Tuto zkoušku provede za přítomnosti Provozovatele vodovodu na základě smlouvy s Odběratelem Český metrologický institut, pokud to vnitřní vodovod umožňuje. Zjistí-li se při přezkoušení vodoměru vyžádaném Odběratelem, že údaje vodoměru nesplňují některý z požadavků stanovených zvláštním právním předpisem (zákon č. 505/1990 Sb., o metrologii, v platném znění) nebo pozbylo platnosti ověření vodoměru podle tohoto zvláštního předpisu, považuje se vodoměr za nefunkční a Provozovatel hradí náklady spojené s jeho výměnou a přezkoušením. V opačném případě hradí náklady spojené s výměnou a přezkoušením vodoměru Odběratel. V případě nefunkčního vodoměru se stanovení množství skutečně dodané vody provede podle skutečného odběru ve stejném období roku předcházejícímu tomu období, které je předmětem reklamace nebo žádosti o přezkoušení vodoměru. V případě, že takové údaje nejsou k dispozici, nebo jsou zjevně zpochybnitelné, stanoví se množství dodané vody podle následného odběru ve stejném období roku nebo podle směrných čísel spotřeby vody, pokud se Provozovatel s Odběratelem nedohodne jinak. Za období k vypořádání se přitom považuje období od posledního skutečně provedeného odečtu vodoměru předcházejícího skutečnému odečtu vodoměru na základě, kterého došlo k výměně vodoměru do dne výměny vodoměru, související s reklamací nebo žádostí o jeho přezkoušení.

6. V případě reklamace odvádění odpadních vod dohodnutým způsobem a v dohodnutém množství zajistí Provozovatel bez zbytečného odkladu prošetření reklamace na místě samém za přítomnosti odběratele nebo jím pověřené osoby. V případě oprávněné reklamace má Odběratel právo na poskytnutí slevy ze stočného, přičemž výše této slevy bude stanovena individuálně s přihlédnutím k závažnosti vady.

7. Vzniknou-li chyby nebo omyly při účtování vodného nebo stočného nesprávným odečtem, použitím nesprávné ceny vodného a stočného, početní chybou apod., mají Odběratel a Provozovatel právo na vyrovnání nesprávně účtovaných částek. Odběratel je povinen uplatnit reklamaci nesprávně účtovaných částek bez zbytečného odkladu poté, co měl možnost takovou vadu zjistit, a to písemně nebo osobně v obchodním oddělení Provozovatele. Provozovatel je povinen podle povahy zjištěných chyb vystavenou fakturu opravit nebo vyhotovit fakturu novou. Oprávněnou reklamaci fakturovaných údajů přestává běžet původní lhůta splatnosti faktury. V případě reklamace fakturovaných údajů po uplynutí lhůty splatnosti faktury je Odběratel povinen fakturu uhradit. Po uplynutí lhůty splatnosti faktury je reklamace fakturovaných údajů vyřizována formou dobropisu nebo vrubopisu. V případě neoprávněné reklamace zůstává v platnosti původní lhůta splatnosti faktury a náklady spojené s takovou reklamací budou účtovány Odběrateli.

8. Provozovatel reklamaci přezkoumá a výsledek písemně oznámí Odběrateli ve lhůtě 30 dnů ode dne, kdy reklamaci obdržel. Je-li na základě reklamace vystaven opravný daňový doklad - faktura, považuje se současně za písemné oznámení o výsledku reklamace.

IX. Další práva a povinnosti Smluvních stran

1. Odběratel se zavazuje bez zbytečného odkladu, nejpozději však ve lhůtě 15 dnů ode dne účinnosti změny, oznámit Provozovateli písemně každou změnu skutečnosti v této Smlouvě uvedených rozhodných pro plnění, jež je předmětem této Smlouvy. Za rozhodné skutečnosti se považují zejména identifikační údaje o Odběrateli, anebo o Odběrném místě, anebo údaje pro fakturaci vodného a stočného.

2. Provozovatel je oprávněn provádět kontrolu limitů znečištění odpadních vod podle podmínek platného Kanalizačního řádu, případně povolení vodoprávního úřadu. K výzvě Odběratele je Provozovatel povinen poskytnout Odběrateli informace o jakosti pitné vody, povolené míře znečištění odpadní vody a povinnostech Smluvních stran vyplývajících z Kanalizačního řádu, včetně závazných hodnot ukazatelů limitů znečištění odpadní vody.

3. Byl-li Smluvními stranami dohodnut elektronický přenos faktur, budou tyto doručovány Odběrateli na emailovou adresu uvedenou v záhlaví této Smlouvy.

4. Odběratel je povinen užívat vnitřní vodovod a vnitřní kanalizaci takovým způsobem, aby nedošlo k ohrožení jakosti vody ve vodovodu. Odběratel je povinen užívat vnitřní vodovod a vnitřní kanalizaci v souladu s technickými požadavky na vnitřní vodovod a vnitřní kanalizaci, zejména ve vztahu k používání materiálů pro vnitřní vodovod. Potrubí vodovodu pro veřejnou potřebu včetně jeho přípojek a na ně napojených vnitřních rozvodů nesmí být propojeno s vodovodním potrubím z jiného zdroje vody, než je vodovod pro veřejnou potřebu. Odběratel je dále povinen řídit se při vypouštění odpadních vod platným Kanalizačním řádem a respektovat závazné hodnoty ukazatelů limitů znečištění odpadní vody v tomto Kanalizačním řádu uvedené. Kanalizační řád je k dispozici v sídle Provozovatele. Odběratel je dále povinen v místě a rozsahu stanoveném Kanalizačním řádem kontrolovat limity znečištění vypouštěných odpadních vod do kanalizace a doručit Provozovateli v originále nebo ověřené kopii protokolů o výsledcích takové kontroly provedené k tomu oprávněnou osobou do 30 dnů ode dne doručení takového protokolu Odběrateli. Neprovede-li Odběratel tuto kontrolu v souladu s Kanalizačním řádem, je Provozovatel oprávněn provést takovou kontrolu sám nebo prostřednictvím třetí osoby a výsledek takové kontroly použít jako podklad pro případné stanovení smluvní pokuty dle čl. X. této Smlouvy. Odběratel je v takovém případě povinen uhradit Provozovateli náklady takové kontroly.

5. Vodoměr ke zjišťování množství odebrané vody a měřicí zařízení Odběratele, případně vodoměr osazený na vlastním zdroji vody Odběratele, ke zjišťování množství vypouštěných odpadních a odváděných srážkových vod podléhá úřednímu ověření podle platných právních předpisů a toto ověřování je povinen zajistit v případě vodoměru na své náklady Provozovatel a v případě měřicího zařízení Odběratele, případně vodoměru osazeném na vlastním zdroji vody Odběratele, ke zjišťování množství vypouštěných odpadních a odváděných srážkových vod Odběratel. Dodávky a služby související se zřízením, provozem a zrušením měřicího zařízení ve vlastnictví Odběratele, případně vodoměru na vlastním zdroji vody Odběratele,

provede Provozovatel po dohodě za úplatu a v rozsahu a za podmínek stanovených dohodou Smluvních stran.

6. Odběratel je povinen umožnit Provozovateli přístup k vodoměru, zejména za účelem provedení odečtu z vodoměru a kontroly, opravy nebo výměny vodoměru, chránit vodoměr před poškozením, ztrátou nebo odcizením, včetně zařízení pro dálkový odečet a dalšího příslušenství vodoměru, montážní plomby a plomby prokazující úřední ověření vodoměru podle obecně závazných právních předpisů a bez zbytečného odkladu prokazatelně oznámit Provozovateli jejich poškození či závady v měření. Byla-li nefunkčnost vodoměru nebo poškození vodoměru, zařízení pro dálkový odečet či dalšího příslušenství vodoměru nebo montážní plomby a plomby prokazující úřední ověření vodoměru podle obecně závazných právních předpisů způsobeno nedostatečnou ochranou Odběratelem nebo přímým zásahem Odběratele, hradí újmu a náklady s tímto spojené Odběratel. Jakýkoliv zásah do vodoměru, zařízení pro dálkový odečet či dalšího příslušenství vodoměru nebo montážní plomby a plomby prokazující úřední ověření vodoměru bez souhlasu Provozovatele je nepřipustný. Provozovatel má právo zajistit jednotlivé části vodoměru nebo jeho příslušenství proti neoprávněné manipulaci. Odběratel je povinen dodržet podmínky umístění vodoměru stanovené Provozovatelem. Pokud je vodoměr umístěn v šachtě, je Odběratel povinen zajistit, aby tato šachta byla Provozovateli přístupná a odvodněná. Je-li šachta umístěna na místě veřejnosti přístupném, má Odběratel právo po dohodě s Provozovatelem šachtu zajistit proti neoprávněnému vniknutí; tím není dotčena povinnost jejího zpřístupňování Provozovateli. Pokud přípojka nebo vnitřní vodovod nevyhovuje požadavkům pro montáž vodoměru, je Odběratel povinen na vyzvání Provozovatele provést v přiměřené lhůtě potřebné úpravy. Je-li množství vypouštěných odpadních a odváděných srážkových vod měřeno měřicím zařízením Odběratele, případně vodoměrem na vlastním zdroji vody Odběratele, je Provozovatel oprávněn průběžně kontrolovat funkčnost a správnost měřicího zařízení a Odběratel je povinen umožnit Provozovateli přístup k tomuto měřicímu zařízení. Přístup k vodoměru nebo měřicímu zařízení Odběratele je Odběratel povinen umožnit Provozovateli v nezbytném rozsahu a tak, aby byly dodrženy požadavky bezpečnosti a ochrany zdraví při práci stanovené obecně závaznými právními předpisy.

7. Smluvní strany se dohodly, že v důvodných případech je Odběratel povinen umožnit Provozovateli na základě jeho výzvy v nezbytném rozsahu přístup k vodovodní a kanalizační přípojce nebo k vnitřnímu vodovodu a vnitřní kanalizaci, zejména za účelem kontroly užívání vnitřního vodovodu a vnitřní kanalizace a plnění podmínek stanovených touto Smlouvou nebo obecně závaznými právními předpisy.

8. Provozovatel je oprávněn přerušit nebo omezit dodávku vody nebo odvádění odpadních vod za podmínek stanovených zákonem (§ 9 v případě přerušování dodávky pitné vody Odběrateli z důvodu porušení smlouvy způsobem uvedeným v zákonu č. 274/2001 S., § 9, odstavec 6, písmena:

- a) při provádění plánovaných oprav, údržovacích a revizních pracích,
 - b) nevyhovuje-li zařízení odběratele technickým požadavkům tak, že jakost nebo tlak vody ve vodovodu může ohrozit zdraví a bezpečnost osob a způsobit škodu na majetku,
 - c) neumožní-li Odběratel Provozovateli, po jeho opakované výzvě, přístup k vodoměru, přípojce nebo zařízení vnitřního vodovodu nebo kanalizace za podmínek uvedených v této smlouvě,
 - d) bylo-li zjištěno neoprávněné připojení vodovodní přípojky nebo kanalizační přípojky,
 - e) neodstraní-li Odběratel závady na vodovodní přípojce nebo kanalizační přípojce nebo na vnitřním vodovodu nebo vnitřní kanalizaci zjištěné Provozovatelem ve lhůtě jím stanovené, která nesmí být kratší než 3 dny,
 - f) při prokázání neoprávněného odběru vody nebo neoprávněného vypouštění odpadních vod,
 - g) v případě prodlení Odběratele s placením podle sjednaného způsobu úhrady vodného nebo stočného po dobu delší než 30 dnů,
- má Provozovatel právo na úhradu poplatku za opětovné připojení vodoměru nebo domovního tlakového čerpadla nebo řídicí jednotky podtlakové kanalizace v platné výši dle aktuálního ceníku služeb Provozovatele, s čímž Odběratel souhlasí.

Přerušování nebo omezení dodávky vody nebo odvádění odpadních vod podle odstavce 6 Zákona je provozovatel povinen oznámit odběrateli v případě přerušování nebo omezení dodávek vody nebo odvádění odpadních

- podle odstavce 6 písm. b) až g) alespoň 3 dny předem

- podle odstavce 6 písm. a) alespoň 15 dnů předem současně s oznámením doby trvání provádění plánovaných oprav, údržovacích nebo revizních prací, přičemž je Provozovatel povinen zajistit náhradní zásobování pitnou vodou nebo náhradní odvádění odpadních vod v mezích technických možností a místních podmínek.

9. Vlastníkem vodoměru je Provozovatel vodovodu. Další podmínky měření a způsobu zjišťování dodávané vody a odváděných odpadních vod jsou upraveny zákonem o vodovodech a kanalizacích a prováděcími předpisy k tomuto zákonu.

10. Pokud je zřízen na vodovodní přípojce požární obtok, lze ho využívat výhradně pro přímé hašení požáru nebo při požárních revizích, a to výlučně osobou k tomu oprávněnou. Pokud dojde k tomuto využití a v souvislosti s tím k porušení plomby, je Odběratel povinen tuto skutečnost neprodleně oznámit písemně Provozovateli. Bylo-li poškození plomby na požárním obtoku způsobeno nedostatečnou ochranou Odběratelem nebo přímým zásahem Odběratele, hradí újmu a náklady s tímto spojené Odběratel.

11. Provozovatel může vodoměr kdykoliv vyměnit, nejpozději však před uplynutím lhůty úředního ověření vodoměru. Odběratel je povinen tuto činnost umožnit a v případech potřeby poskytnout potřebnou součinnost. Osazení, údržbu a výměnu vodoměru provádí Provozovatel. Povinnosti Provozovatele je oznámit Odběrateli výměnu vodoměru alespoň 15 dní předem, současně s vymezením času v rozsahu maximálně 3 hodin, a to i v případě, že vodoměr je pro Provozovatele přístupný bez účasti Odběratele, pokud se s vlastníkem nedohodne jinak. Odběratel nebo jím pověřená osoba má právo být při výměně vodoměru přítomen a ověřit si stav vodoměru a neporušenost plomb. Pokud tohoto svého práva Odběratel nevyužije, nemůže později provedení těchto úkonů zpochybňovat. Přítomnému Odběrateli se současně s výměnou předává potvrzení obsahující zaznamenaný stav měření odebraného vodoměru a u nově osazeného vodoměru jeho číslo, zaznamenaný stav a termín, do kterého musí být vyměněn.

12. Ceník služeb Provozovatele stanoví úhrady za další výkony a činnosti Provozovatele prováděné na základě žádosti Odběratele. Ceník služeb dále stanovuje paušální náklady, které je Odběratel povinen uhradit Provozovateli v souvislosti s uplatněním pohledávky Provozovatele z této Smlouvy. Ceník služeb je k dispozici na webových stránkách Provozovatele a v zákaznických centrech Provozovatele. Odběratel tímto prohlašuje, že byl s tímto ceníkem služeb Provozovatele před podpisem této Smlouvy seznámen, že mu porozuměl v plném rozsahu, a že s ním souhlasí.

X. Příslušenství pohledávky, smluvní pokuty a zajištění závazků Smluvních stran

1. Pro případ prodlení kterékoliv Smluvní strany s plněním peněžitého závazku podle této Smlouvy, se povinná Smluvní strana zavazuje zaplatit oprávněné Smluvní straně za každý den prodlení zákonný úrok z prodlení ve výši stanovené v souladu s platnými právními předpisy. Vedle toho Smluvní strany sjednávají smluvní pokutu ve výši 0,05% z dlužné částky za každý den prodlení, tím není dotčeno právo vyúčtovat rovněž zákonný úrok z prodlení.

2. V případě porušení této Smlouvy v ustanoveních § 9, odstavec 6, písmena c), d) a f) zákona čísla 274/2001 Sbírky (viz. článek IX., odstavec 8 této Smlouvy) sjednávají Smluvní strany smluvní pokutu Kč 5.000,- za každé jednotlivé to porušení, a to i opakovaně. Tímto není dotčeno právo Provozovatele na náhradu způsobené škody Odběratelem.

XI. Doba platnosti a ukončení Smlouvy

1. Tato Smlouva nabývá účinnosti dnem podpisu Smluvních stran a uzavírá se na dobu neurčitou. Smluvní strany se dohodly, že za dodávku pitné vody nebo za odvádění odpadních vod poskytnutých Odběrateli přede dnem účinnosti této smlouvy na výše specifikovaném Odběrném místě, je Provozovatel oprávněn fakturovat Odběrateli vodné či stočné, ve výši dohodnuté dle této smlouvy a Odběratel se zavazuje toto vodné či stočné, uhradit. Smluvní strany činí nesporným, že již přede dnem účinnosti této smlouvy byla Provozovatelem dodána voda nebo odvedena odpadní voda, a to s následujícími údaji:

Plnění poskytnuto ode dne: 31.03.2022

Číslo/stavy měřidel k tomuto datu: 11050822 / 446

Smluvní strany dále prohlašují, že toto plnění nebylo v rozporu s oprávněnými zájmy žádné ze Smluvních stran a považují je za plnění dle této Smlouvy.

2. Tuto Smlouvu jsou obě Smluvní strany oprávněny jednostranně písemně vypovědět s výpovědní lhůtou jednoho měsíce. Výpovědní lhůta začíná běžet první den kalendářního měsíce následujícího po doručení výpovědi druhé Smluvní straně.

3. Kterákoliv ze Smluvních stran je oprávněna od této Smlouvy odstoupit jen v případech stanovených obecně závaznými právními předpisy. Tato Smlouva zaniká též odpojením vodovodní i kanalizační přípojky od vodovodu nebo kanalizace nebo odpojením jen jedné z nich, je-li předmětem Smlouvy jen dodávka vody/odvádění odpadních vod.

4. Uzavřením nové smlouvy o dodávce vody a odvádění odpadních vod mezi Smluvními stranami pro Odběrné místo uvedené v článku I. této Smlouvy se tato Smlouva považuje za ukončenou. Uzavřením této Smlouvy se ruší všechny mezi Smluvními stranami dříve uzavřené smlouvy o dodávce vody a odvádění odpadních vod pro stejné Odběrné místo.

5. Smluvní strany se dohodly, že pro případ, že Odběratel tuto Smlouvu řádně neukončí v souvislosti se změnou vlastnictví připojené nemovitosti (Odběrného místa), zaniká tato Smlouva dnem, kdy nový vlastník připojené nemovitosti prokáže Provozovateli nabytí vlastnického práva k ní a uzavře novou smlouvu o dodávce vody a odvádění odpadních vod k témuž Odběrnému místu.

6. Smluvní strany se dohodly, že při jakémkoliv ukončení této Smlouvy, je Odběratel povinen na své náklady umožnit Provozovateli provést konečný odečet vodoměru a kontrolu měřicího zařízení Odběratele, je-li množství vypouštěných odpadních vod a odváděných srážkových vod měřeno. Pokud bezprostředně po skončení této Smlouvy nenabude účinnosti obdobná smlouva o dodávce vody a odvádění odpadních vod vztahující se k témuž Odběrnému místu, je Odběratel povinen na své náklady umožnit Provozovateli také případnou demontáž vodoměru a další činnosti nezbytné k ukončení dodávky vody a odvádění odpadních vod. Dojde-li k ukončení této Smlouvy, je Provozovatel současně oprávněn provést odpojení vodovodní nebo kanalizační přípojky.

7. V případě, že Provozovatel za dobu trvání této Smlouvy pozbuje právo uzavírat s odběrateli smluvní vztahy, jejichž předmětem je dodávka vody a/nebo odvádění odpadních vod, přecházejí práva a povinnosti z této Smlouvy na vlastníka vodovodu a kanalizace a Odběratel s tímto přechodem práv a převzetím povinností uzavřením této Smlouvy výslovně souhlasí.

XII. Ostatní a závěrečná ujednání

1. Provozovatel doručuje Odběrateli písemnosti zpravidla prostřednictvím držitele poštovní licence na adresu pro doručování uvedenou v záhlaví této Smlouvy, na poslední známou adresu písemně oznámenou Odběratelem Provozovateli podle ustanovení článku IX. odst. 1 této Smlouvy nebo na adresu Odběrného místa, případně osobně na jakémkoliv místě, kde lze Odběratele zastihnout. Má se za to, že došla zásilka odeslaná s využitím provozovatele poštovních služeb došla třetí pracovní den po odeslání, byla-li však odeslána na adresu v jiném státu, pak patnáctý pracovní den po odeslání. Uvedl-li Odběratel výše podrobnosti svého elektronického kontaktu, souhlasí Odběratel s doručováním písemností i tímto způsobem.

2. Pokud je v článku I. této Smlouvy uvedeno, že předmětem této Smlouvy je pouze dodávka vody nebo pouze odvádění odpadních vod kanalizací, jsou ustanovení o odvádění odpadních vod kanalizací v prvním případě, respektive ustanovení o dodávce vody v druhém případě neúčinná.

3. Ve všech ostatních otázkách, výslovně neupravených touto Smlouvou, se postupuje podle platných právních předpisů, zejména podle zákona o vodovodech a kanalizacích a podle ustanovení občanského zákoníku. Je-li Odběratel podnikatelem, pak se na smluvní vztah založený touto Smlouvou neuplatní ustanovení § 1799, § 1800 zákona č. 89/2012 Sb., občanský zákoník.

4. Tato Smlouva je vyhotovena ve dvou vyhotoveních, z nichž každá Smluvní strana obdrží jedno.

5. Změnu Smlouvy lze provést pouze písemnou formou. Pokud jakýkoliv závazek vyplývající z této Smlouvy, avšak netvořící její podstatnou náležitost je nebo se stane neplatným nebo nevymahatelným jako celek nebo jeho část, je plně oddělitelným od ostatních ustanovení této Smlouvy a taková neplatnost nebo nevymahatelnost nebude mít žádný vliv na platnost a vymahatelnost jakýchkoliv ostatních závazků z této Smlouvy. Smluvní strany se zavazují v rámci této Smlouvy nahradit formou dodatku k této Smlouvě tento neplatný nebo nevymahatelný oddělený závazek takovým novým platným a vymahatelným závazkem, jehož předmět bude v nejvyšší možné míře odpovídat předmětu původního odděleného závazku. Pokud však jakýkoliv závazek vyplývající z této Smlouvy a tvořící její podstatnou náležitost je nebo kdykoliv se stane neplatným nebo nevymahatelným jako celek nebo jeho část, Smluvní strany nahradí neplatný nebo nevymahatelný závazek v rámci nové smlouvy takovým novým platným a vymahatelným závazkem, jehož předmět bude v nejvyšší možné míře odpovídat předmětu původního závazku obsaženému v této Smlouvě.

6. Obě Smluvní strany tímto prohlašují a zaručují, že veškerá ustanovení, termíny a podmínky této Smlouvy byly dohodnuty Smluvními stranami svobodně, určitě a vážně, nikoliv pod nátlakem nebo za nápadně nevýhodných podmínek, na důkaz čehož připojují své podpisy k této Smlouvě.

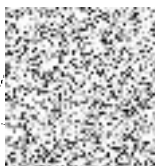
7. Provozovatel vylučuje ve smyslu ustanovení § 1740 odst. 3, věta druhá OZ přijetí nabídky s dodatky nebo odchýlkami.

8. Smluvní strany prohlašují, že se při zpracování osobních údajů v souvislosti s touto smlouvou o řízení obecným nařízením EP č. 2016/679, o ochraně osobních údajů (GDPR), a dalšími právními předpisy. Nedílnou součástí této smlouvy je Informace společnosti Vodovody a kanalizace Nymburk, a.s. o zpracování osobních údajů, která je zveřejněna na webových stránkách společnosti www.vak-nymburk.cz.

V Praze Dne - 8 - 07 - 2022

V Nymburce dne 29.06.2022

Provozovatel



Vodovody a kanalizace Nymburk, a.s.
21 Nymburk, Poštovní 712
16357009, IČ: CZ16357009

Odběratel

Provozovatel