

Smlouva o výpůjčce

uzavřená podle § 2193 a násl. zákona č. 89/2012 Sb., občanského zákoníku, ve znění pozdějších předpisů (dále jen „občanský zákoník“)

Článek I. SMLUVNÍ STRANY

Obchodní akademie, Vyšší odborná škola zdravotnická a Střední zdravotnická škola, Střední odborná škola služeb a Jazyková škola s právem státní jazykové zkoušky Jihlava

(zkrácený název: OA, VOŠZ a SZŠ, SOŠS Jihlava)

se sídlem Karoliny Světlé 2, 586 01 Jihlava
zastoupená Mgr. Liborem Fasorou, ředitelem školy
IČO: 00836591

bankovní spojení: Československá obchodní banka, a.s., č.ú. 304741019/0300
(dále jen „půjčitel“)

a

Mateřská škola a Speciálně pedagogické centrum Jihlava, příspěvková organizace

se sídlem Demlova 3608/28, 586 01 Jihlava
zastoupená PhDr. Ljubicou Novákovou Váchovou, ředitelkou
IČO 63438933

bankovní spojení: Komerční banka, a.s. č.ú. 123-6388890237/0100
(dále jen „vypůjčitel“)

uzavírají níže uvedeného dne, měsíce a roku tuto smlouvu:

II. PŘEDMĚT VÝPŮJČKY

1. Půjčitel má předánu k hospodaření budovu č. 144/3 v ulici Na Stoupách v Jihlavě, na pozemku parc. č. 230/1 a 235/13 (dále jen „budova“), zapsanou na LV č. 4867 u Katastrálního úřadu pro Vysočinu, Katastrálního pracoviště Jihlava, pozemek, par.č.201 (dále jen „pozemek“) v ulici nám. Svobody 127/1 v Jihlavě, zapsaný na LV č. 15895 u Katastrálního úřadu pro Vysočinu, Katastrálního pracoviště Jihlava. Vlastníkem budovy i pozemku je zřizovatel půjčitele Kraj Vysočina, IČO 70890749, se sídlem Žižkova 1882/57, 587 33 Jihlava.
2. Půjčitel předává vypůjčitelu k užívání:
 - a) nebytové prostory v 3. N.P. o výměře 427,40 m² (dále jen „vypůjčené prostory“) a zavazuje se umožnit vypůjčitelu do vypůjčených prostor přístup přes společně užívané prostory budovy (dále jen „společné prostory budovy“). Vypůjčené prostory zahrnují vybavení, které bylo pořízeno jako součást stavby. Toto vybavení je uvedeno v příloze č. 2. odst. 1. Vypůjčené prostory jsou dále vybaveny ručními hasicími přístroji a nouzovými světly podle seznamu v příloze č. 2 odst. 2.

- b) pozemek vyznačený v příloze č.1 o výměře cca 438 m² (dále jen „vypůjčený pozemek“) a zavazuje se umožnit vypůjčitelovi na vypůjčený pozemek přístup přes společně užívané části pozemku. Na vypůjčeném pozemku je umístěna dřevěná stavba, určená k ukládání sportovního náčiní. Stavba je ve správě půjčitele a její spoluužívání bude vypůjčitelovi umožněno. Půjčitel souhlasí s umístěním mobilních herních prvků (movitého majetku) ve vlastnictví vypůjčitele na vypůjčený pozemek.
3. Vypůjčitel prohlašuje, že je mu stav vypůjčených prostor i pozemku dobře znám a potvrzuje, že je předmět výpůjčky ve stavu způsobilém k řádnému užívání.

III. ÚČEL VÝPŮJČKY

Půjčitel a vypůjčitel se dohodli, že účelem užívání vypůjčených prostor bude předškolní vzdělávání podle § 33 a násl. zákona č. 561/2004 Sb., o předškolním, základním, středním, vyšším odborném a jiném vzdělávání (školského zákona), v platném znění.

Vypůjčitel není oprávněn umožnit užívání předmětu výpůjčky třetím osobám.

IV. DOBA VÝPŮJČKY

Vypůjčitel je oprávněn bezplatně užívat vypůjčené prostory od 1.8.2022 do 31. 7. 2028.

V. UKONČENÍ VÝPŮJČKY

1. Tuto smlouvu lze ukončit písemnou dohodou obou smluvních stran.
2. Tuto smlouvu lze vypovědět s tříměsíční výpovědní lhůtou; výpovědní lhůta počíná běžet prvním dnem měsíce následujícího po doručení výpovědi druhé smluvní straně, avšak neskončí dříve než s koncem běžného školního roku podle § 24 odst. 1 školského zákona.
3. Půjčitel může od této smlouvy odstoupit s účinností ode dne následujícího po doručení odstoupení vypůjčitelovi, pokud vypůjčitel užívá prostory v rozporu s touto smlouvou.
4. Vypůjčitel může od této smlouvy odstoupit s účinností ode dne následujícího po doručení odstoupení půjčiteli, pokud půjčitel nezajišťuje přes písemné upozornění vypůjčitele dodávky služeb podle podmínek této smlouvy.

VI. ÚHRADA NÁKLADŮ SPOJENÝCH S VÝPŮJČKOU

1. V budově uvedené v čl. II. této smlouvy je společné měření spotřeby vody, elektrické energie a plynu, přičemž spotřeba elektrické energie a vody ve vypůjčených prostorech jsou měřeny samostatnými podružnými měřidly. Dodávku vody, elektrické energie, plynu, tepla, úklid společných prostor a chodníku přilehlého k budově, svoz tuhého domovního odpadu (TDO), odvod srážkových vod, revize elektrorozvodů, plynových zařízení, výtahů a prostředků požární ochrany, elektronickou ostrahu objektu včetně elektronického zabezpečení zajišťuje půjčitel.

2. Smluvní strany se dohodly, že vypůjčitel bude hradit poměrnou část těchto provozních nákladů formou smluvní paušální částky v konečné výši vč. DPH:

Náklady na teplo a ohřev vody	131.275,- Kč
Náklady na služby, tj. úklid a údržbu společných prostor, zajištění požární ochrany, BOZP, revizí, odborných prohlídek, pojištění objektu, odvoz a likvidaci odpadů	299.825,- Kč
Celkem za rok	431 100,- Kč

3. Půjčitel je oprávněn platby dle čl. VI. odst. 2. každoročně, nejdříve však v roce 2023, zvýšit o roční míru inflace dle indexu růstu spotřebitelských cen (ISC) Českého statistického úřadu za uplynulý rok. Toto navýšení bude účinné prvním dnem kalendářního čtvrtletí, na které půjčitel vystaví fakturu, ve které bude uvedena takto zvýšená částka. Půjčitel je oprávněn vystavit takovou fakturu nejdříve na čtvrtletí následující po úředním oznámení indexu ISC.
4. Úhradu smluvní výše provozních nákladů bude vypůjčitel hradit ve čtvrtletních platbách na základě běžného daňového dokladu (dále jen faktura). Půjčitel vystaví fakturu do 15 dnů prvního měsíce daného čtvrtletí. Za období 1.8.2022 až 30.9.2022 bude půjčitel fakturovat poměrnou výši čtvrtletní platby.
5. Pokud v průběhu platnosti této smlouvy dojde na trhu s plynem k výraznému nárůstu ceny nad hladinu inflace dle indexu spotřebitelských cen, zavazují se obě smluvní strany zahájit jednání o úpravě nákladů na teplo a ohřev vody.
6. Náklady na dodávku elektrické energie a vody bude půjčitel vypůjčiteli fakturovat samostatně podle hodnot naměřených a odečtených na samostatných měřidlech pro vypůjčené prostory.
7. Vypůjčitel je povinen na své náklady provádět údržbu, případně revize mobilních herních prvků (movitého majetku), které umístí na vypůjčeném pozemku dle čl. II bodu 2b
8. Smluvní strany se dohodly, že vypůjčitel si bude sám a vlastním nákladem zajišťovat obvyklou údržbu vypůjčených prostor. Zejména se jedná o výmalbu, opravy a výměny zámků, kování, osvětlení, žárovek, zářivek, vypínačů, zásuvek, podlahových krytin, prahů, okenních a dveřních skel, oken, žaluzií, domácích telefonů, vodovodních baterií, umyvadel, WC mís apod., a také náklady na opravy poškození užívaných prostor, které sám způsobil nebo způsobil osoby, kterým umožnil do vypůjčených prostor přístup.
9. Vlastním nákladem bude vypůjčitel hradit také opravy vestavěného nábytku a spotřebičů, které má ve své evidenci půjčitel. Seznam tohoto inventáře je uveden v příloze č. 2 odst. 1).
10. V případě, kdy oprava některé položky inventáře již není možná, vrátí vypůjčitel tento inventář půjčiteli. O vrácení sepíše určený zaměstnanec vypůjčitele a půjčitel v zastoupení školníka protokol, který je uveden v příloze č. 3. Nový potřebný inventář pořizuje vypůjčitel vlastním nákladem do svého vlastnictví.
11. Případné výměny, doplnění a opravy ručních hasicích přístrojů a nouzových světel podle přílohy č. 2 odst. 2) zajišťuje na své náklady půjčitel.
12. Vypůjčitel může požádat o vykonání údržbářských prací zaměstnance půjčitele, školníka. Ten je v takovém případě povinen uvést rozsah prací a spotřebovaného materiálu do výkazu, který odsouhlasí pověřená pracovnice vypůjčitele. Takto vzniklé náklady vypůjčitel uhradí na základě faktury vystavené půjčitelem. Smluvní strany si dohodly cenu

údržbářských prací ve výši 205,- Kč za odpracovanou hodinu + výše pořizovacích nákladů spotřebovaného materiálu. Cena údržbářských prací podléhá valorizaci podle odst. 3.

VII. DALŠÍ UJEDNÁNÍ

1. Vypůjčitel je povinen bez zbytečného odkladu písemně oznámit půjčiteli potřebu oprav nad rámec obvyklého udržování a umožnit provedení těchto oprav. Pokud tyto opravy nebudou ze strany půjčitele provedeny, odpovídá půjčitel za škody, které vzniknou nesplněním této povinnosti.
2. Vypůjčitel odpovídá za bezpečnost dětí přijatých k předškolnímu vzdělávání, svých zaměstnanců i dalších osob, které jej navštíví, a to ve vypůjčených prostorách i společných prostorách budovy. V případě vzniku úrazu ve společných prostorách budovy se vypůjčitel zavazuje přizvat k šetření okolností vzniku takového úrazu odpovědného zaměstnance půjčitele.
3. K zajištění ochrany majetku a zdraví v budově uloží vypůjčitel u půjčitele při převzetí vypůjčených prostor na počátku užívání náhradní klíče od vypůjčených prostor. Tyto náhradní klíče je půjčitel oprávněn použít pouze v případě nezbytné potřeby při ochraně majetku a zdraví (zejm. v případě havárií nebo živelních událostí). O případném použití náhradní klíčů při nezbytné potřebě ochrany majetku a zdraví je půjčitel povinen vypůjčitele informovat předem, popřípadě neprodleně po použití těchto klíčů.
4. Vypůjčitel je povinen umožnit půjčiteli na jeho žádost vstup do vypůjčených prostor za účelem provedení kontroly řádného užívání předmětu výpůjčky, provádění nutných oprav, kontrol a revizí.
5. Vypůjčitel zajistí na svůj náklad na viditelném místě v prostoru určeného vchodu své vhodné označení.
6. Půjčitel prohlašuje, že má uzavřeno pojištění budovy, v níž se nacházejí vypůjčené prostory.
7. Za organizaci a zajištění požární ochrany, bezpečnosti a ochrany zdraví, ochrany životního prostředí a hygieny zaměstnanců vypůjčitele v souladu s platnými předpisy odpovídá ve vypůjčených prostorách vypůjčitel. Za vybavení ručními hasícími přístroji a jejich revize zodpovídá půjčitel. Vypůjčitel je povinen si na své náklady zajišťovat revize svých elektrických přenosných zařízení. Půjčitel je oprávněn kontrolovat dodržování platných předpisů ve vypůjčených prostorách.
8. Případné spory vzniklé mezi smluvními stranami při plnění účelu této smlouvy budou řešeny nejprve jednáním a vzájemnou dohodou smluvních stran.

VIII. ZÁVĚREČNÁ USTANOVENÍ

1. Rada Kraje Vysočina vyslovila souhlas s uzavřením této smlouvy o výpůjčce usnesením 1061/20/2022/RK dne 21.6.2022.
2. Tato smlouva nabývá platnosti dnem podpisu a účinnosti dnem zveřejnění v informačním systému veřejné správy – Registru smluv.
3. Smluvní strany výslovně souhlasí se zveřejněním celého textu této smlouvy v informačním systému veřejné správy – Registru smluv.
4. Smluvní strany se dohodly, že zákonnou povinnost dle § 5 odst. 2 zákona o registru smluv

splní půjčitel a splnění této povinnosti doloží potvrzením vygenerovaným systémem registru smluv.

5. Smluvní strany prohlašují, že tuto smlouvu uzavřely na základě své pravé a svobodné vůle, že při jejím uzavírání nejednaly v tísní či za nevýhodných podmínek, smlouvu si řádně přečetly a s jejím obsahem plně souhlasí, což stvrzují svými vlastnoručními podpisy.
6. Práva a povinnosti touto smlouvou výslovně neupravené se řídí příslušnými ustanoveními občanského zákoníku.
7. Veškeré změny a doplňky této smlouvy mohou být provedeny pouze formou písemného dodatku podepsaného oběma účastníky.
8. Smlouva je vyhotovena ve dvou stejnopisech s platností originálu, přičemž každá ze smluvních stran obdrží jedno vyhotovení.

V Jihlavě dne

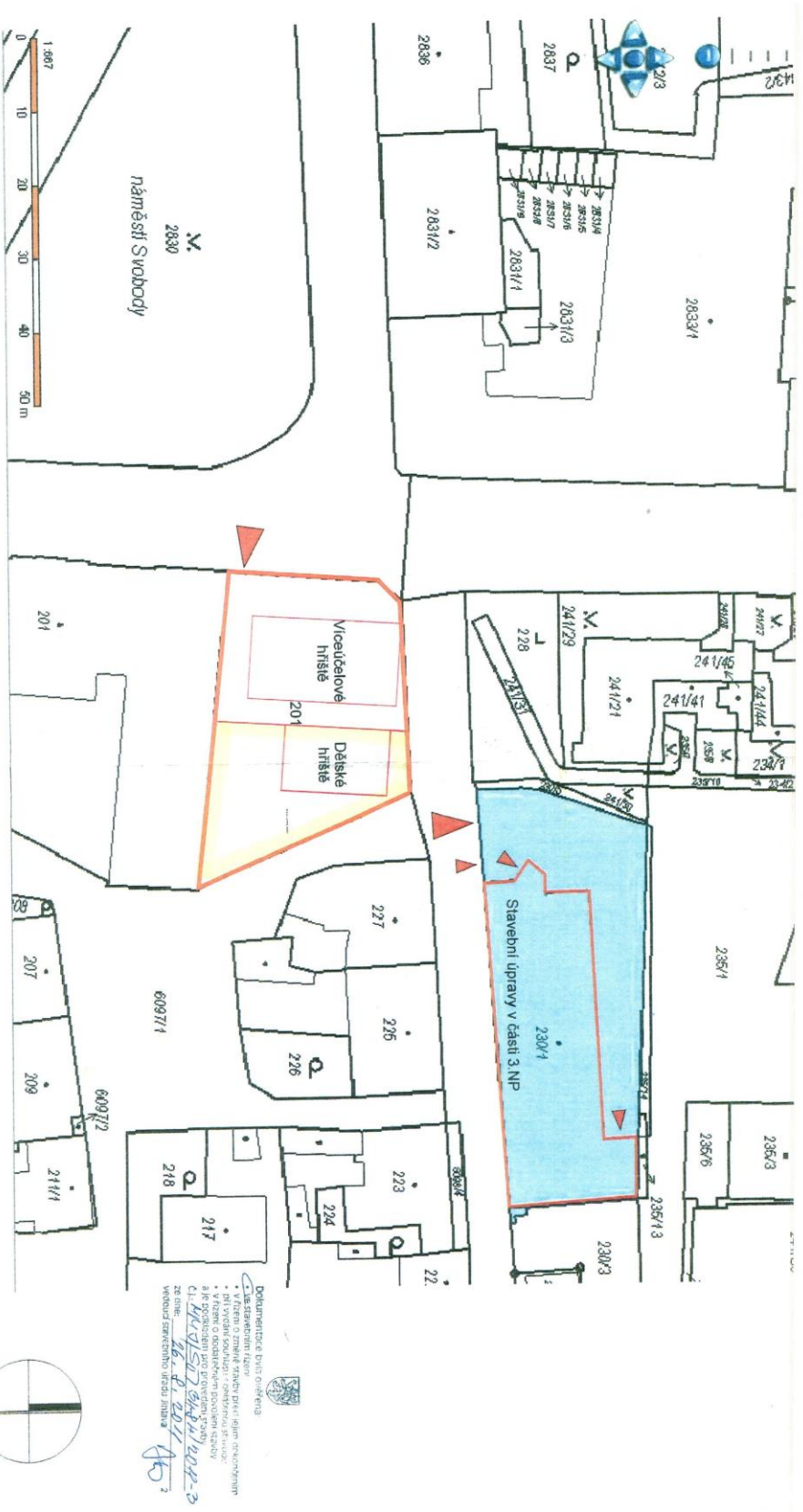
V Jihlavě dne

Půjčitel:

Vypůjčitel:

.....
Mgr. Libor Fasora

.....
PhDr. Ljubica Nováková Váchová



HIP	Zoob. projektant	Vypracoval	Kreslil
	Ing. arch. Zuzana Hrušková		
Investor	Vysoká, Zlínova 57, 587 33 Jihlava		
SSOS Jihlava - zřízení MŠ v DM Na Stoupách			
Na Stoupách 144/3, Jihlava			
Datum	6/2011		
Formát	A4		
Účel	EP		
Měřítko	1:500		
Číslo výřezu	Číslo listu		
1001			

Dokumentace bylo ověřeno
 • v řízení o změně stavby dle příjmu rozhodnutím
 • v řízení o dodatečném podání stanov
 a je podloženo pro provedení stavby
 Č. j.: 143/2011/ŘA/14/1008-3
 ze dne: 16. 11. 2011
 vedoucí stavebního úřadu Jihlava AB 2

Seznam vybavení objektu OA, VOŠZ a SZŠ, SOŠS Jihlava, Na Stoupách 3 ve vypůjčených prostorách (nebytové prostory ve 3. NP)

1) Vybavení pro MŠ dodané jako součást stavby (náklady na opravy hradí vypůjčitel)

Ozn.	Název	Příslušenství	Počet	Pozn.
T12*	Pracovní linka I - komplet	a) kuchyňská linka vč. horních skříněk	1	
		b) nerez. prac. deska s dřezem	1	
		c) profi myčka na nádobí	1	
T13*	Pracovní linka II - komplet	a) kuchyň. linka vč. horních skříněk	1	
		b) el. trouba	1	
		c) 2-plotýnková el. varná deska	1	
		d) vestav. chladnička	1	
		e) mikrovlnka	1	
		f) digestoř	1	
T14*	Vestavné šatní skříně dvoukřídlé		4	buk
T15*	Vestavěný policový regál - lůžkoviny		4	buk
T16*	Vestavěný policový regál – úkl. místnost		1	
T17*	Vestavěný policový regál - chodba		2	buk, žlutá
T18*	Magnetické tabule		8	
01*	Zásobník na papír. ručníky		4	
02*	Dávkovač mýdla		14	nerez
03*	Držák toalet. papíru		11	nerez
04*	Zrcadlo lepeno na zeď		10	40 x 40
05*	Zrcadlo lepeno na zeď		3	40 x 80
06*	Zrcadlo lepeno na zeď		1	60 x 120
07	Skříňka s dřezem - prádelna		1	
08	Závěsná skříňka - prádelna		1	
09	Pracovní stůl se zásuvkami		1	
10	Skříňky		2	
11	Telefonní přístroje		4	
12	Vertikální žaluzie		2	
13	Skříňky (botníky)		4	buk, žlutá
14	Psací stůl v kuchyňce		1	

*dle PD „SŠOS Jihlava – Zřízení MŠ v DM Na Stoupách“ – Tabulky PSV, Přílohy

2) Vybavení 3. NP ručními hasicími přístroji a nouzovými světly (zajišťuje půjčitel, a to včetně revizí)

Typ	Název	Umístění	Počet
V 9 Ti	Hasicí přístroj	3. NP chodba u správce	1
P 6 Te	Hasicí přístroj	3. NP MŠ	1
V 9 Ti	Hasicí přístroj	3. NP schodiště	1
	Nouzové světlo	chodba MŠ	5

Protokol o vrácení vybavení pro MŠ půjčiteli

Označení	Název (příslušenství)	Počet ks	Důvod vrácení

Na základě tohoto protokolu předává vypůjčitel opotřebené vybavení pro MŠ uvedené v Příloze č. 2 bod 1) půjčiteli. Protokol jsou oprávněni podepsat zástupci obou smluvních stran, za vypůjčitele vedoucí učitelka, za půjčitele zástupce ředitele pro technický úsek, případně školník.

Za vypůjčitele předává:

jméno: podpis: dne:

Za půjčitele přebírá:

jméno: podpis: dne:

Protokol je vyhotoven ve 2 stejnopisech, z nichž každá strana obdrží jeden.