

Číslo smlouvy společnosti CETIN: VPI/MJ/2022/00075

SAP S/4 Hana: 8030003437

Číslo smlouvy Stavebníka:

Registr smluv: ANO

**SMLOUVA O REALIZACI PŘEKLÁDKY
SÍŤE ELEKTRONICKÝCH KOMUNIKACÍ
č. VPI/MJ/2022/00075**

mezi

CETIN a.s.

a

město Humpolec

Číslo smlouvy společnosti CETIN: VPI/MJ/2022/00075
Číslo smlouvy Stavebníka:

SAP S/4 Hana: 8030003437
Registr smluv: ANO

CETIN a.s.

se sídlem Českomoravská 2510/19, Libeň, 190 00 Praha 9

IČO: 04084063

DIČ: CZ04084063

zapsaná v obchodním rejstříku vedeném u Městského soudu v Praze pod sp. zn. B 20623
zastoupená Jiřím Šittlerem, MBA, manažerem, Provoz pevné přístupové sítě ČR dle
pověření



(dále jen „CETIN“)

a

město Humpolec

se sídlem Horní náměstí 300, 396 22 Humpolec

IČO: 00248266

DIČ: CZ00248266

zastoupená Karlem Kratochvílem, starostou města

(dále jen „Stavebník“)

CETIN a Stavebník dále společně označováni jako „**Smluvní strany**“ a jednotlivě jako „**Smluvní strana**“,

uzavřely níže uvedeného dne, měsíce a roku dle ustanovení § 1746 odst. 2 zákona č. 89/2012 Sb., občanský zákoník, v účinném znění (dále jen „**občanský zákoník**“) a dle ustanovení § 104 odst. 17 zákona č. 127/2005 Sb., o elektronických komunikacích a o změně některých souvisejících zákonů, v účinném znění (dále jen „**Zákon o elektronických komunikacích**“) tuto

Smlouvu o realizaci překládky sítě elektronických komunikací
(dále jen „**Smlouva**“)

DEFINICE

Výrazy označené ve Smlouvě počátečním velkým písmenem mají pro účely Smlouvy níže uvedený význam, není-li Smlouvou výslovně stanoveno jinak:

CTN je cenový a technický návrh, který je Přílohou č. 1 Smlouvy;

Překládka je stavba v k.ú. Humpolec spočívající ve změně trasy komunikačního vedení SEK ve vlastnictví společnosti CETIN, jejíž rozsah je specifikován v CTN;

Etapa Překládky je jakákoliv část Překládky v CTN označená za etapu, vymezená v CTN a co do rozsahu určená položkami v CTN; Etapa Překládky je pro účely Smlouvy samostatným plněním;

Provizorní překládka je část Překládky v CTN označená za provizorní překládku, co do rozsahu určená položkami v CTN; Provizorní překládka je dočasná změna trasy SEK, která bude nahrazena definitivní změnou trasy SEK; Provizorní překládka je pro účely Smlouvy samostatným plněním – Etapou Překládky;

Číslo smlouvy společnosti CETIN: VPI/MJ/2022/00075

SAP S/4 Hana: 8030003437

Číslo smlouvy Stavebníka:

Registr smluv: ANO

Definitivní překládka je část Překládky v CTN označená za definitivní překládku, co do rozsahu určená položkami v CTN, je definitivní změnou trasy SEK, a nahrazuje Provizorní překládku; Definitivní překládku nelze začít realizovat dříve, než je dokončena realizace Provizorní překládky; Definitivní překládka je pro účely Smlouvy samostatným plněním – Etapou Překládky;

Projekt je realizační projektová dokumentace Překládky;

Příprava Překládky jsou přípravné činnosti s Překládkou související, nezbytné pro vlastní realizaci Překládky, a to zpracování CTN, zpracování Projektu a další činnosti uvedené v odst. 4.1 písmeno (a) Smlouvy;

Předpoklady pro realizaci Překládky mají význam uvedený v odst. 3.3 Smlouvy;

SEK je síť elektronických komunikací, kterou se rozumí přenosové systémy, popřípadě spojovací nebo směrovací zařízení a jiné prostředky, včetně prvků sítě, které nejsou aktivní, které umožňují přenos signálů po vedení, rádiovými, optickými nebo jinými elektromagnetickými prostředky, včetně družicových sítí, pevných sítí s komutací okruhů nebo paketů a mobilních zemských sítí, sítí pro rozvod elektrické energie v rozsahu, v jakém jsou používány pro přenos signálů, sítí pro rozhlasové a televizní vysílání a sítí kabelové televize, bez ohledu na druh přenášené informace;

Vyjádření o existenci SEK je „*Vyjádření o existenci sítě elektronických komunikací společnosti CETIN a.s.*“ ze dne 1.9.2021 vydané pod čj. 749242/21, jehož nedílnou součástí jsou Všeobecné podmínky ochrany SEK společnosti CETIN, které si vyžádal a obdržel Stavebník;

„**Zákon o vyvlastnění**“ je zákon č. 184/2006 Sb., o odnětí nebo omezení vlastnického práva k pozemku nebo ke stavbě, v účinném znění.

1. ÚVODNÍ USTANOVENÍ

- 1.1 CETIN je vlastníkem SEK, jež má být přeložena na základě Smlouvy.
- 1.2 Stavebník dle Vyjádření o existenci SEK vyvolává Překládku dotčené části SEK dle ustanovení § 104 odst. 17 Zákona o elektronických komunikacích.
- 1.3 Překládka dle Smlouvy je vedena u společnosti CETIN pod označením „**VPIC Humpolec PE chodník ul. Lužická**“.

2. PŘEDMĚT SMLOUVY

- 2.1 Předmětem Smlouvy je závazek společnosti CETIN zajistit Překládku a s ní související záležitosti v rozsahu Projektu a za podmínek stanovených Smlouvou a závazek Stavebníka, který Překládku vyvolal, společnosti CETIN uhradit všechny nezbytné náklady spojené s Překládkou, které by společnosti CETIN nevznikly, kdyby Překládka nebyla Stavebníkem vyvolána.

3. PŘEKLÁDKA A JEJÍ PODMÍNKY

- 3.1 Překládka bude realizována v rozsahu (územním a stavebnětechnickým) a na nemovitostech specifikovaných v CTN.

Číslo smlouvy společnosti CETIN: VPI/MJ/2022/00075

SAP S/4 Hana: 8030003437

Číslo smlouvy Stavebníka:

Registr smluv: ANO

- 3.2 Je-li Smlouvou ujednána pro Překládku, před realizací Překládky, pro realizaci Překládky a dokončení Překládky jakákoliv lhůta, podmínka nebo povinnost a/nebo pro Překládku, před realizací Překládky, pro realizaci Překládky a dokončení Překládky stanoven počátek běhu lhůty ke splnění podmínky nebo povinnosti, má se za to, že lhůta, podmínka nebo povinnost je ujednána rovněž pro Etapu překládky a počátek běhu lhůty ke splnění podmínky nebo povinnosti je stanoven rovněž pro Etapu překládky, není-li Smlouvu výslovně sjednáno jinak.
- 3.3 Předpoklady (podmínky) pro realizaci Překládky jsou:
- (a) zajištění pravomocného územního rozhodnutí – rozhodnutí o umístění stavby Překládky;
 - (b) zajištění práv k užívání Překládkou dotčených nemovitostí, a to uzavření smlouvy o smlouvě budoucí o zřízení služebnosti s vlastníky Překládkou dotčených nemovitostí nebo vyvlastnění takového práva,
- (vše dále jen „**Předpoklady pro realizaci Překládky**“).
- 3.4 Společnost CETIN není povinna zahájit realizaci Překládky dříve, než jsou zajištěny Předpoklady pro realizaci Překládky; bez zajištění Předpokladů pro realizaci Překládky nebude Překládka realizována.
- 3.5 Vlastníkem SEK, přeložené na základě Smlouvy, zůstává společnost CETIN.
- 3.6 Společnost CETIN je oprávněna realizaci Překládky pověřit jinou osobu. Je-li realizaci Překládky a/nebo jednotlivými úkony Překládky pověřena jiná osoba, odpovídá společnost CETIN Stavebníkovi tak, jako by Překládku realizovala sama.

4. ZÁVAZKY SMLUVNÍCH STRAN

4.1 Společnost CETIN se zavazuje

(a) před realizací Překládky:

- (i) zajistit zpracování Projektu;
- (ii) pokusit se uzavřít smlouvu o smlouvě budoucí o zřízení služebnosti a/nebo jinou smlouvu s vlastníky Překládkou dotčených nemovitostí, tzn. prokazatelně učinit vlastníkům Překládkou dotčených nemovitostí návrh takové smlouvy.

(b) po realizaci Překládky:

- (i) zajistit pro své potřeby dokumentaci skutečného provedení Překládky; dokumentace skutečného provedení Překládky nebude dokumentací skutečného provedení s náležitostmi dle vyhlášky č. 499/2006 Sb., o dokumentaci staveb, v účinném znění;
- (ii) zajistit vyhotovení geometrického plánu s vyznačením rozsahu služebnosti k Překládkou dotčeným nemovitostem;
- (iii) zajistit uzavření smluv o zřízení služebnosti s vlastníky Překládkou dotčených nemovitostí a vklad služebnosti dle smluv o zřízení služebnosti s vlastníky Překládkou dotčených nemovitostí do katastru nemovitostí.

4.2 Stavebník se zavazuje před realizací Překládky:

- (i) zajistit územní rozhodnutí – rozhodnutí o umístění stavby Překládky;
- (ii) po splnění Předpokladů pro realizaci Překládky, nejdříve však šest (6) měsíců od uzavření Smlouvy, vyzvat písemně společnost CETIN k realizaci Překládky a oznámit společnosti CETIN stavební připravenost (dále jen „**Kvalifikovaná výzva**“);

Číslo smlouvy společnosti CETIN: VPI/MJ/2022/00075

SAP S/4 Hana: 8030003437

Číslo smlouvy Stavebníka:

Registr smluv: ANO

- (iii) učinit Kvalifikovanou výzvu jak k realizaci Provizorní překládky, tak i k realizaci Definitivní překládky, pro každou z nich samostatně.

Stavebník se zavazuje, nejpozději do třiceti (30) dnů od nabytí právní moci územního rozhodnutí – rozhodnutí o umístění stavby Překládky uzavřít se společností CETIN Dohodu o převodu některých práv a povinností ze správního rozhodnutí, jejíž vzor je uveden v Příloze č. 2 Smlouvy a převést na společnost CETIN práva a povinnosti z územního rozhodnutí – rozhodnutí o umístění stavby Překládky. Ve lhůtě dle předchozího odstavce je Stavebník povinen předat společnosti CETIN územní rozhodnutí – rozhodnutí o umístění stavby Překládky.

- 4.3 Společnost CETIN se zavazuje zajistit realizaci každé Etapy Překládky do tří (3) měsíců ode dne, kdy bude splněna poslední z následujících podmínek:
- (a) společnosti CETIN je doručena Kvalifikovaná výzva;
 - (b) Stavebník uhradil náklady na Přípravu Překládky dle odst. 6.1 písm. (a) Smlouvy;
 - (c) Stavebník splnil povinnosti dle odst. 4.2 bodu (i) Smlouvy;
 - (d) na společnost CETIN jsou převedena práva a povinnosti z územního rozhodnutí – rozhodnutí o umístění stavby Překládky.
- 4.4 Stavebník bere na vědomí, že mezi společností CETIN a vlastníky Překládkou dotčených nemovitostí musí dojít s ohledem na ustanovení § 104 Zákona o elektronických komunikacích k úpravě vzájemných právních vztahů v podobě uzavření písemné smlouvy o budoucí smlouvě o zřízení služebnosti a po realizaci Překládky k uzavření smlouvy o zřízení služebnosti případně ke zřízení takového práva ve vyvlastňovacím řízení dle Zákona o vyvlastnění. Náhrady za zřízení služebností, které společnost CETIN vlastníkům Překládkou dotčených nemovitostí uhradí, bude Stavebník s ohledem na ustanovení § 104 odst. 17 Zákona o elektronických komunikacích povinen uhradit společnosti CETIN jako náklady vzniklé společnosti CETIN v souvislosti s Překládkou. Stejně tak bude Stavebník povinen uhradit společnosti CETIN náklady za uhrazení správních poplatků za vklad služebností do katastru nemovitostí, případně náklady vzniklé společnosti CETIN v souvislosti s vyvlastňovacím řízením dle Zákona o vyvlastnění.
- 4.5 Stavebník se zavazuje poskytnout společnosti CETIN při uzavírání smluv o budoucí smlouvě o zřízení služebnosti a po realizaci Překládky při uzavírání smluv o zřízení služebnosti potřebnou součinnost.
- 4.6 Jakákoliv lhůta dle odst. 4.3 Smlouvy sjednaná k realizaci Překládky a/nebo sjednaná Smluvními stranami na základě Smlouvy se prodlužuje o dobu, po kterou je v prodlení Stavebník s plněním povinností dle Smlouvy a/nebo po kterou byla realizace Překládky přerušena nebo nemohla být zahájena z důvodu nikoliv na straně společnosti CETIN, a o další dobu, o kterou je lhůtu k realizaci Překládky třeba prodloužit v důsledku prodlení Stavebníka.
- 4.7 Dnem ukončení realizace Etapy Překládky je den, kdy je Stavebníkovi doručeno na adresu uvedenou v hlavičce Smlouvy nebo na adresu elektronické pošty uvedenou v čl. 8 Smlouvy oznámení o ukončení realizace Etapy Překládky. Smluvní strany ujednaly a souhlasí, že oznámení dle předchozí věty budou považovat za doručené pátým (5.) dnem od odeslání oznámení na adresu uvedenou v hlavičce Smlouvy nebo na adresu elektronické pošty uvedenou v čl. 8 Smlouvy.

5. NÁKLADY SPOJENÉ S PŘEKLÁDKOU

Číslo smlouvy společnosti CETIN: VPI/MJ/2022/00075

SAP S/4 Hana: 8030003437

Číslo smlouvy Stavebníka:

Registr smluv: ANO

- 5.1 Stavebník je dle ustanovení § 104 odst. 17 Zákona o elektronických komunikacích povinen nést náklady Překládky dotčeného úseku SEK, přičemž takovými náklady jsou všechny nezbytné náklady vlastníka SEK, které by mu nevznikly, kdyby Překládka nebyla Stavebníkem vyvolána.
- 5.2 Výše nákladů Překládky stanovených na základě CTN činí ke dni uzavření Smlouvy **713.577,- Kč** (slovy: sedm set třináct tisíc pět set sedmdesát sedm korun českých). Specifikace těchto nákladů je uvedena v CTN. Stavebník bere na vědomí, že tato výše nákladů byla stanovena před vyhotovením Projektu na základě měrných nákladů společnosti CETIN (tj. je pouze orientační). Překládka dle Zákona o elektronických komunikacích je mimo předmět daně z přidané hodnoty.
- 5.3 Výše nákladů Překládky bude stanovena po vyhotovení Projektu, na jeho základě (dále jen „**Náklady Překládky stanovené na základě Projektu**“). Společnost CETIN do pěti (5) měsíců od uzavření Smlouvy písemně oznámí Stavebníkovi výši Nákladů Překládky stanovených na základě Projektu a ve stejné lhůtě předloží Stavebníkovi Projekt.
- 5.4 V případě, že v souvislosti s realizací Překládky společnosti CETIN vzniknou další nezbytné náklady na Překládku, které nejsou vyčísleny v odst. 5.2 Smlouvy, Stavebník se zavazuje je společnosti CETIN uhradit, za předpokladu, že nebudou zahrnuty v Nákladech Překládky stanovených na základě Projektu.

Může se jednat zejména, nikoliv však výlučně o:

- (a) náklady na náhrady za omezení vlastnického práva vlastníkům Překládkou dotčených nemovitostí dle uzavřených smluv o služebnosti a/nebo dle pravomocného rozhodnutí příslušného vyvlastňovacího úřadu o omezení vlastnického práva zřízením služebnosti rozhodnutím;
- (b) náklady související se zrušením a následným výmazem služebnosti (vázanou na nemovitostech dotčených původní, překládanou SEK) z katastru nemovitostí,
- (c) náklady na náhrady za omezené užívání lesního a půdního fondu včetně nákladů na vypracování výpočtu;
- (d) hydrogeologický, geologický, dendrologický a ostatní odborné posudky zpracované subjekty k tomu určenými;
- (e) náklady na koordinační výkresy, povodňové plány a zaměření, vyžadované dotčenými subjekty;
- (f) náklady na identifikaci parcel;
- (g) náklady na správní poplatky dle zákona č. 634/2004 Sb. o správních poplatcích, v účinném znění, které vzniknou společnosti CETIN v důsledku získávání potřebných správních rozhodnutí – povolení, které jsou nezbytné k realizaci Překládky;
- (h) náklady související se zvláštním užíváním veřejného prostranství, vyměřené v souvislosti s realizací Překládky podle zákona č. 565/1990 Sb., o místních poplatcích v účinném znění;
- (i) náklady související se zvláštním užíváním dle ustanovení § 25 zákona č. 13/1997 Sb., o pozemních komunikacích, v účinném znění;
- (j) náklady na peněžité plnění plynoucí z nájemních smluv, jejichž uzavření je nutné pro realizaci Překládky;
- (k) náklady související s majetkovými újmami, způsobenými na zemědělských plodinách v souvislosti s realizací Překládky;
- (l) náklady na ochranu komunikačních vedení a zařízení před přepětím a nadproudem, včetně odborného výpočtu a návrhu;
- (m) náklady související se záchranným archeologickým dohledem.

- 5.5 Výše nákladů na Překládku, bez ohledu na to, zda se jedná o náklady Překládky

Číslo smlouvy společnosti CETIN: VPI/MJ/2022/00075
Číslo smlouvy Stavebníka:

SAP S/4 Hana: 8030003437
Registr smluv: ANO

stanovené na základě CTN nebo o Náklady Překládky stanovené na základě Projektu se změní písemným oznámením společnosti CETIN o změně výše nákladů na Překládku doručeným Stavebníkovi (dále jen „**Oznámení o změně výše nákladů**“). Společnost CETIN je oprávněna Oznámení o změně výše nákladů učinit v každém kalendářním roce, ve kterém je Smlouva účinná, vždy však pouze jednou (1) za příslušný kalendářní rok. Společnost CETIN není povinna za trvání účinnosti Smlouvy učinit žádné Oznámení o změně výše nákladů.

6. PLATEBNÍ PODMÍNKY

- 6.1 Náklady spojené s Překládkou ve výši skutečně provedených prací a skutečně vynaložených nákladů dle odst. 5.3 a/nebo odst. 5.5 Smlouvy je Stavebník povinen uhradit na základě jednotlivých daňových dokladů (dále jen „**Faktura**“). Faktury budou společností CETIN vystaveny takto:
- (a) Faktura za Přípravu Překládky ve výši **54.000,- Kč**, (slovy: padesát čtyři tisíc korun českých) bude společností CETIN vystavena do patnácti (15) dnů od předložení Projektu Stavebníkovi dle odst. 5.3 Smlouvy;
 - (b) Faktura za Etapu Překládky bude vystavena do patnácti (15) dnů od ukončení realizace té které Etapy Překládky dle odst. 4.7 Smlouvy.
- 6.2 Náklady společnosti CETIN uvedené v odst. 5.4 Smlouvy budou hrazeny Stavebníkem odděleně na základě samostatných Faktur vystavených společností CETIN.
- 6.3 Jakoukoliv Fakturu vystavenou společností CETIN dle Smlouvy a v souladu se Smlouvou je Stavebník povinen uhradit ve lhůtě třiceti (30) dnů ode dne doručení Faktury.
- 6.4 Faktury budou Stavebníkovi zasílány na adresu uvedenou v hlavičce Smlouvy.
- 6.5 Náklady dle Smlouvy budou Stavebníkem hrazeny na účet společnosti CETIN uvedený v hlavičce Smlouvy, pokud nebude Fakturou vystavenou společností CETIN stanoveno jinak.
- 6.6 Stavebník se dostane do prodlení s uhrazením Faktury, pokud řádně a v souladu se Smlouvou účtovaná částka nebude nejpozději poslední den splatnosti Faktury připsána ve prospěch účtu společnosti CETIN.

7. SANKCE

- 7.1 Pro případ, že Stavebník bude v prodlení s úhradou některé částky, k jejíž úhradě je dle Smlouvy povinen, je povinen uhradit společnosti CETIN smluvní pokutu ve výši 0,3 % z dlužné částky za každý započatý den prodlení.
- 7.2 Smluvní pokuta je splatná do deseti (10) dnů ode dne doručení písemné výzvy příslušné Smluvní straně k její úhradě.
- 7.3 Zaplacením smluvní pokuty dle Smlouvy není dotčen nárok společnosti CETIN na náhradu skutečné škody a ušlého zisku v celém rozsahu způsobené škody.

8. KONTAKTNÍ A ODPOVĚDNÉ OSOBY SMLUVNÍCH STRAN

- 8.1 Za společnost CETIN:



Číslo smlouvy společnosti CETIN: VPI/MJ/2022/00075

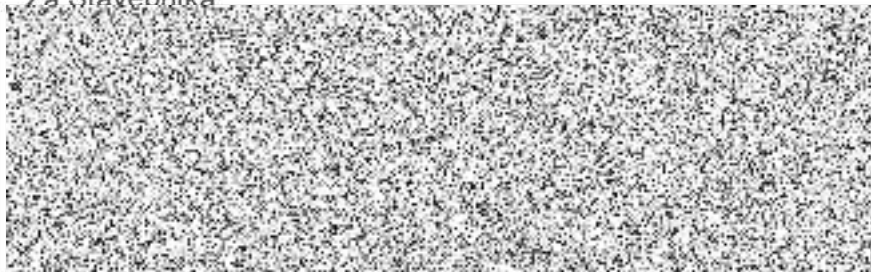
SAP S/4 Hana: 8030003437

Číslo smlouvy Stavebníka:

Registr smluv: ANO



8.2 Za Stavebníka:



9. Odstoupení od smlouvy

- 9.1 Společnost CETIN je oprávněna, aniž by tím omezila jakákoli svá jiná práva nebo možnosti nápravy dle Smlouvy, odstoupit od Smlouvy v případech stanovených v odst. 9.2 nebo 9.3 nebo 9.4 Smlouvy tím, že doručí Stavebníkovi písemné oznámení o odstoupení. Odstoupení je účinné okamžikem jeho doručení Stavebníkovi, není-li v odstoupení stanoveno pozdější datum jeho účinnosti.
- 9.2 Dostane-li se Stavebník do prodlení s úhradou jakékoliv platby dle Smlouvy a toto prodlení trvá déle než třicet (30) dnů, je společnost CETIN oprávněna od Smlouvy odstoupit.
- 9.3 Pokud Kvalifikovaná výzva pro Definitivní překládku nebude doručena společnosti CETIN nejpozději do šesti (6) měsíců ode dne ukončení realizace Provizorní překládky dle odst. 4.7 Smlouvy, je společnost CETIN oprávněna od Smlouvy odstoupit.
- 9.4 Vznikne-li společnosti CETIN právo odstoupit od Smlouvy dle odst. 9.2 nebo 9.3 Smlouvy, je společnost CETIN oprávněna od Smlouvy odstoupit i částečně, s účinky pro každou Etapu Překládky v odstoupení označenou.
- 9.5 Odstoupí-li společnost CETIN dle odst. 9.2 nebo 9.3 nebo 9.4 Smlouvy, je Stavebník povinen uhradit společnosti CETIN veškeré náklady společnosti CETIN již vzniklé v souvislosti s plněním ze Smlouvy.
- 9.6 Stavebník je oprávněn od Smlouvy odstoupit v případě, že výše Nákladů Překládky stanovených na základě Projektu bude o 10 % a více vyšší než výše nákladů Překládky stanovených na základě CTN.
- 9.7 Odstoupí-li Stavebník od Smlouvy dle odst. 9.6 Smlouvy, je Stavebník povinen uhradit společnosti CETIN veškeré náklady společnosti CETIN již vzniklé v souvislosti s plněním ze Smlouvy.
- 9.8 Pokud ve Smlouvě není výslovně stanoveno jinak, Smluvní strany sjednávají, že odstoupit od Smlouvy lze pouze způsobem a z důvodů stanovených ve Smlouvě, čímž Smluvní strany výslovně vylučují příslušná ustanovení občanského zákoníku, která upravují možnosti odstoupení od Smlouvy.

Číslo smlouvy společnosti CETIN: VPI/MJ/2022/00075

SAP S/4 Hana: 8030003437

Číslo smlouvy Stavebníka:

Registr smluv: ANO

- 9.9 Odstoupením od Smlouvy nezanikají zejména případné nároky Smluvních stran na zaplacení úroků z prodlení, smluvních pokut, náhradu škody a dalších nákladů vzniklých na základě Smlouvy či v souvislosti s ní; dále nezanikají ustanovení Smlouvy, která vzhledem ke své povaze mají trvat i po ukončení Smlouvy.

10. ROZVAZOVACÍ PODMÍNKY

- 10.1 Kvalifikovaná výzva pro Provizorní překládku musí být doručena společnosti CETIN nejpozději do dvou (2) let od uzavření Smlouvy. Marné uplynutí této lhůty je rozvazovací podmínkou platnosti a účinnosti Smlouvy dle ustanovení § 548 odst. 2 občanského zákoníku.
- 10.2 Smlouva zanikne prvním dnem následujícím po uplynutí dvou (2) let od uzavření Smlouvy, aniž by v této lhůtě byla společnosti CETIN doručena řádná Kvalifikovaná výzva pro Provizorní překládku učiněná za splnění podmínek uvedených v odst. 4.2 Smlouvy.
- 10.3 Zanikne-li Smlouva rozvazovací podmínkou, je Stavebník povinen uhradit společnosti CETIN veškeré náklady společnosti CETIN již vzniklé v souvislosti s plněním Smlouvy do doby zániku Smlouvy rozvazovací podmínkou.
- 10.4 Zánikem Smlouvy rozvazovací podmínkou nezanikají případné nároky Smluvních stran na zaplacení úroků z prodlení, smluvních pokut, náhradu škody a dalších nákladů vzniklých na základě Smlouvy či v souvislosti s ní; dále nezanikají ustanovení Smlouvy, která vzhledem ke své povaze mají trvat i po zániku Smlouvy.

11. OCHRANA OSOBNÍCH ÚDAJŮ

- 11.1 Za účelem plnění práv a povinností vyplývajících ze Smlouvy nebo vzniklých v souvislosti se Smlouvou si Smluvní strany navzájem předávají nebo mohou předávat osobní údaje (dále jen „Osobní údaje“) ve smyslu čl. 4 odst. 1 Nařízení Evropského parlamentu a Rady (EU) č. 2016/679 ze dne 27. dubna 2016, o ochraně fyzických osob v souvislosti se zpracováním osobních údajů a o volném pohybu těchto údajů a o zrušení směrnice 95/46/ES (obecné nařízení o ochraně osobních údajů) (dále jen „GDPR“) subjektů údajů, kterými jsou zejména zástupci, zaměstnanci nebo zákazníci druhé Smluvní strany či jiné osoby pověřené druhou Smluvní stranou k výkonu či plnění práv a povinností vyplývajících ze Smlouvy nebo vzniklých v souvislosti se Smlouvou. Přijímající Smluvní strana je tak vzhledem k předávaným Osobním údajům v pozici správce.
- 11.2 Účelem předání Osobních údajů je plnění Smlouvy. Smluvní strany prohlašují, že předávané Osobní údaje budou zpracovávat pouze k naplnění tohoto účelu, a to v souladu s platnými právními předpisy, zejména v souladu s GDPR.
- 11.3 Smluvní strany prohlašují, že pro předání Osobních údajů druhé Smluvní straně disponují platným právním titulem v souladu s čl. 6 odst. 1 GDPR.
- 11.4 Smluvní strany berou na vědomí, že za účelem plnění Smlouvy může docházet k předání Osobních údajů z přijímající Smluvní strany třetí osobě, zejména osobě, prostřednictvím které přijímající Smluvní strana vykonává či plní práva a povinnosti vyplývající ze Smlouvy nebo vzniklá v souvislosti se Smlouvou. Za plnění povinností ze Smlouvy se považuje zejména provádění Překládky a s ní souvisejících záležitostí v rozsahu a za podmínek stanovených Smlouvou.

Číslo smlouvy společnosti CETIN: VPI/MJ/2022/00075

SAP S/4 Hana: 8030003437

Číslo smlouvy Stavebníka:

Registr smluv: ANO

11.5 Předávající Smluvní strana zajistila nebo zajistí splnění veškerých zákonných podmínek nezbytných pro předání Osobních údajů vůči subjektům údajů, zejména informuje subjekty údajů o skutečnosti, že došlo k předání konkrétních Osobních údajů přejímající Smluvní straně, a to za účelem plnění Smlouvy. V případě, že přejímající Smluvní stranou je společnost CETIN, předávající Smluvní strana seznámí subjekty údajů rovněž i s podmínkami zpracování Osobních údajů, včetně rozsahu zvláštních práv subjektu údajů, které jsou uvedeny v Zásadách zpracování osobních údajů dostupných na adrese <https://www.cetin.cz/zasady-ochrany-osobnich-udaju>. Splnění povinnosti uvedené v tomto odstavci je předávající Smluvní strana povinna přejímající Smluvní straně na výzvu písemně doložit.

12. ZÁVĚREČNÁ USTANOVENÍ

12.1 Smlouva nabývá platnosti dnem podpisu oběma Smluvními stranami a účinnosti dnem následujícím po dni jejího uveřejnění dle zákona č. 340/2015 Sb., o zvláštních podmínkách účinnosti některých smluv, uveřejňování těchto smluv a o registru smluv (zákon o registru smluv), v účinném znění (dále jen „**Zákon o registru smluv**“). Stavebník se zavazuje nejpozději do dvaceti (20) dnů od uzavření Smlouvy uveřejnit její obsah a tzv. metadata a splnit další povinnosti v souladu se Zákonem o registru smluv. Stavebník se zavazuje doručit společnosti CETIN potvrzení o uveřejnění Smlouvy dle Zákonu o registru smluv vydané správcem registru smluv nejpozději následující den po jeho obdržení. Nebude-li Smlouva uveřejněna v souladu se Zákonem o registru smluv ani do tří (3) měsíců od jejího uzavření, zavazuje se Stavebník uzavřít se společností CETIN novou smlouvu, která svým obsahem bude hospodářsky odpovídat znění Smlouvy (příčemž určení lhůt, dob a termínů bude odpovídat tomuto principu a časovému posunu), a to do sedmi (7) dnů od doručení výzvy společnosti CETIN Stavebníkovi. Ujednání tohoto odstavce nabývá účinnosti dnem uzavření Smlouvy.

12.2 Vztahy ze Smlouvy vyplývající i vztahy Smlouvou neupravené se řídí právním řádem České republiky, zejména občanským zákoníkem.

12.3 Písemným stykem či pojmem „**písemně**“ se pro účely Smlouvy rozumí předání zpráv jedním z těchto způsobů:

- (a) v listinné podobě;
- (b) e-mailovou zprávou s uznávaným elektronickým podpisem dle zák. č. 297/2016 Sb., o službách vytvářejících důvěru pro elektronické transakce, v účinném znění;
- (c) e-mailovou zprávou zaslanou na adresu kontaktních osob, tak jak jsou specifikovány v čl. 8 Smlouvy.

Smluvní strany ujednaly, že pro případ změny Smlouvy dle odst. 12.6 Smlouvy, věta první a pro případ odstoupení od Smlouvy se nepoužije způsob uvedený pod písmenem (b) a (c).

12.4 Smluvní strany se zavazují vyvinout maximální úsilí k odstranění vzájemných sporů, vzniklých na základě Smlouvy nebo v souvislosti se Smlouvou, a k jejich vyřešení zejména prostřednictvím jednání odpovědných osob nebo jiných pověřených subjektů. Nedohodnou-li se Smluvní strany na způsobu řešení vzájemného sporu, má každá ze Smluvních stran právo uplatnit svůj nárok u příslušného soudu České republiky.

12.5 Smluvní strany si nepřejí, aby nad rámec ustanovení Smlouvy byla jakákoliv práva a povinnosti dovozovány z dosavadní či budoucí praxe zavedené mezi Smluvními stranami či zvyklostí zachovávaných obecně či v odvětví týkajícím se předmětu plnění Smlouvy, ledaže je ve Smlouvě výslovně sjednáno jinak. Vedle shora uvedeného si

Číslo smlouvy společnosti CETIN: VPI/MJ/2022/00075
Číslo smlouvy Stavebníka:

SAP S/4 Hana: 8030003437
Registr smluv: ANO

Smluvní strany potvrzují, že si nejsou vědomy žádných dosud mezi nimi zavedených obchodních zvyklostí či praxe.

- 12.6 Smlouva může být měněna pouze písemně, a to právními jednáními Smluvních stran výslovně označenými za dodatky ke Smlouvě s podpisy osob oprávněných jednat za Smluvní strany na téže listině; změna jinou formou je vyloučena. Smluvní strany ujednaly a souhlasí, že ujednání věty předchozí, část za středníkem se neuplatní pro případ Oznamení o změně výše nákladů dle odst. 5.5 Smlouvy.
- 12.7 Smluvní strany se dohodly na vyloučení aplikace následujících ustanovení občanského zákoníku:
- § 557;
 - § 1767 odst. 2;
 - § 1740 odst. 2 druhá věta a odst. 3; a
 - § 1743.
- 12.8 Smluvní strany na sebe v souladu s § 1765 odst. 2 občanského zákoníku přebírají nebezpečí změny okolností.
- 12.9 S odkazem na příslušná ustanovení občanského zákoníku, zejména ustanovení § 1881 a § 1895 občanského zákoníku, není Stavebník oprávněn převést či postoupit Smlouvu ani jakákoli svá práva nebo povinnosti ze Smlouvy nebo z její části třetí osobě bez předchozího písemného souhlasu společnosti CETIN.
- 12.10 Smlouva obsahuje úplné ujednání o předmětu Smlouvy a všech náležitostech, které Smluvní strany měly a chtěly ve Smlouvě ujednat, a které považují za důležité pro závaznost Smlouvy. Žádný projev Smluvních stran učiněný při jednání o Smlouvě ani projev učiněný po uzavření Smlouvy nesmí být vykládán v rozporu s výslovnými ustanoveními Smlouvy a nezakládá žádný závazek žádné ze Smluvních stran.
- 12.11 Smluvní strany souhlasí a potvrzují si, že údaje uvedené ve Smlouvě nejsou předmětem obchodního tajemství a zároveň nejsou informacemi požívajícími ochrany důvěrnosti majetkových poměrů.
- 12.12 Společnost CETIN přijala a dodržuje interní korporátní compliance program navržený tak, aby byl zajištěn soulad činnosti společnosti CETIN s platnými a účinnými právními předpisy, pravidly etiky a morálky, a zahrnující opatření, jejichž cílem je předcházení a odhalování porušování uvedených předpisů a pravidel (program Corporate Compliance - <https://www.cetin.cz/corporate-compliance>).
- Stavebník (a jakákoliv fyzická nebo právnická osoba, která s ním spolupracuje a kterou využívá pro plnění povinností z této Smlouvy nebo v souvislosti s jejím uzavřením a realizací, tj. pracovníci, zástupci nebo externí spolupracovníci) ctí a dodržuje platné a účinné právní předpisy včetně mezinárodních smluv, základní morální a etické principy. Stavebník odmítá jakékoliv deliktní jednání a tohoto se zdržuje. Stavebník prohlašuje, že podle jeho nejlepšího vědomí a svědomí on ani žádný jeho pracovník, zástupce nebo externí spolupracovník neporušili v souvislosti s uzavřením této Smlouvy žádný platný a účinný právní předpis. Stavebník prohlašuje, že jeho činnost je legální a veškeré jeho prostředky pocházejí výhradně z legálních zdrojů.
- Stavebník je povinen činit veškerá náležitá opatření a vyvíjet co největší úsilí, aby zabránil tomu, že on nebo jakýkoliv jeho pracovník, zástupce nebo externí spolupracovník poruší v souvislosti s realizací této Smlouvy jakýkoliv platný a účinný právní předpis. Aniž by byla dána jakákoli souvislost s předmětem činnosti dle této Smlouvy, Stavebník prohlašuje, že uplatňuje a bude uplatňovat veškerá náležitá opatření a že vyvíjí a bude

Číslo smlouvy společnosti CETIN: VPI/MJ/2022/00075

SAP S/4 Hana: 8030003437

Číslo smlouvy Stavebníka:

Registr smluv: ANO

vyvíjet co největší úsilí, aby v rámci jeho činnosti nebo zájmu nedošlo k jednání nebo situaci, která by způsobila takové významné ohrožení nebo narušení jeho reputace, jež by mohlo mít negativní dopad na reputaci s ním spolupracujících subjektů.

Vystupuje-li Stavebník pro společnost CETIN nebo jejím jménem, dává dodržování uvedených zásad najevo.

12.13 Smlouva je vyhotovena ve dvou (2) vyhotoveních, z nichž každé má platnost originálu. Každá ze Smluvních stran obdrží jedno (1) vyhotovení.

12.14 Součástí Smlouvy jsou následující Přílohy:

Příloha č. 1 - CTN

Příloha č. 2 - Dohoda o převodu některých práv a povinností z rozhodnutí o umístění stavby – vzor

Doložka

Smlouva byla schválena Radou města Humpolec na schůzi č.j. 1451/69/RM/2022 dne 11.5.2022.

CETIN:

Stavebník:

V Praze dne 20-06-2022

V Humpolci dne 30.6.2022

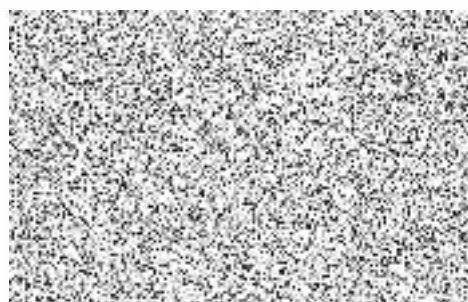


CETIN a.s.
Jiří Šittler, MBA

manažer, Provoz pevné přístupové sítě ČR



město Humpolec
Karel Kratochvíl
starosta



Technická zpráva

Název: VPIC Humpolec PE chodník ul. Lužická

Stručný popis:

Akce řeší provizorní a definitivní přeložku OK 296 ALB 002 (typu OFS 12f 2x6 RB XT) RSU Humpolec – HUMP:BS:11 a metalických kabelů z důvodu rekonstrukce mostu a přilehlé komunikace v ul. Lužická Humpolec.

Navrhované řešení provizorní přeložka – Z důvodu rekonstrukce mostu je třeba dočasně vymístit OK a metalické kabely mimo staveniště. Po dokončení rekonstrukce bude vráceno vše do původního stavu. Na obou stranách mostu bude odkopána stávající trasa vedení SEK. Provede se stranové přeložení HDPE O/BB (OK 296 ALB 002) a metalického kabelu TCEKFLE 50xn0,6. Bude položena nová HDPE trubka O/BB a nový kabel TCEKPFLE 50xn0,6. Provizorní trasa bude zakopána a přechod potoka bude řešen uložením do PE chráničky, která bude položena nad stávající koryto. Poblíž mostu bude uložen provizorní PKOR. Rezerva na stávajícím OK 296 ALB 002 v HUMP:BS:11 je 8m. Protože není jisté, kde bude umístěna provizorní trasa a stávající OK 296 ALB 002 nebude dostatečně dlouhý, aby mohla být provedena provizorní přeložka, bude stávající OK vyfouknut v délce cca 230m z HUMP:BS:11 do provizorního PKORU, ve kterém bude uložen po dobu rekonstrukce mostu. Mezi provizorním PKOREM a HUMP:BS:11 bude provizorně zafouknut nový kabel (12vl AW 2xribb OFS diel) a v provizorním PKORU bude provedena montáž provizorní spojky COYOTE DTC. Budou provařena pouze živá vlákna 3 a 4. Trubičkový systém bude dočasně ukončen na obou stranách mostu v I-MATRIXECH. Na trubičkách se provede provizorní montáž koncovek. Po dokončení montáže bude provedeno závěrečné měření na OK. Provede se přepojení provizorního kabelu TCEKPFLE 50xn0,6. Trubka HDPE C/BB a kabel TCEKFLE 25xn0,6 budou dočasně ukončeny na obou stranách mostu. Provede se montáž koncovek. Na akci je nutná PEW.

Navrhované řešení definitivní přeložka – Při rekonstrukci mostu založí stavba do nové lávky dvě PE chráničky pr.125mm, které budou určeny pro CETIN. Do jedné bude zatažena nová trasa SEK a druhá zůstane rezervní. Přes most budou položeny nové HDPE trubky O/BB, C/BB a nový metalický kabel TCEKPFLE 25xn0,6. Provede se montáž nových spojek. Dále bude novou chráničkou protažen nový kabel TCEKPFLE 50xn0,6, který byl použitý při provizorní přeložce. Na jedné straně mostu bude provedena demontáž spojky, kabel se protáhne připravenou PE chráničkou a provede se montáž nové spojky. Do přeložené HDPE O/BB trubky bude zafouknut trubičkový systém a provede se montáž nových spojek, v místech, kde byla provedena montáž provizorních I-MATRIXŮ. Provizorní OK bude vyfouknut mezi provizorním PKOREM a HUMP:BS:11. Provede se zrušení provizorního PKORU a spojky COYOTE DTC. Stávající OK 296 ALB 002, který byl po dobu rekonstrukce mostu uložen v provizorním PKORU, bude zafouknut zpět do HUMP:BS:11 a ukončen na stávající pozici. Po dokončení montáže bude provedeno závěrečné měření na OK. Na akci je nutná PEW.

Mezi km 0,515 až 0,605 bude snížen příčný sklon jízdniho pruhu. V tomto úseku dojde k odkopání stávající trasy SEK, která bude uložena do dělených chrániček SYSPRO 200/160. Případně bude trasa SEK prohloubena.

ÚR-řeší stavba
PD -Ano
Geo -Ano
GP-Ano
VBR -Ano

Investor : Město Humpolec, Horní náměstí 300, Humpolec, 39601



Projektant:



Informace o pozemku

Parcelní číslo:	2462/7
Obec:	Humpolec (547999)
Katastrální území:	Humpolec (649325)
Číslo LV:	10001
Výměra [m ²]:	310
Typ parcely:	Parcela katastru nemovitostí
Mapový list:	
Určení výměry:	Ze souřadnic v S-JTSK
Způsob využití:	sílnice
Druh pozemku:	ostatní plocha



Vlastníci, jiní oprávnění

Vlastnické právo	Podíl
Město Humpolec, Horní náměstí 300, 39601 Humpolec	

Způsob ochrany nemovitosti

Nejsou evidovány žádné způsoby ochrany.

Seznam BPEJ

Parcela nemá evidované BPEJ.

Omezení vlastnického práva

Typ
Věcné břemeno zřízení a provozování vedení

Jiné zápisy

Nejsou evidovány žádné jiné zápisy.

^e Řízení, v rámci kterých byl k nemovitosti zapsán cenový údaj

Nemovitost je v územním obvodu, kde státní správu katastru nemovitostí ČR vykonává [Katastrální úřad pro Vysočinu, Katastrální pracoviště Pelhřimov](#)

Zobrazené údaje mají informativní charakter. Platnost dat k 10.09.2021 09:00.

Informace o pozemku

Parcelní číslo: [2526/12](#) [☑]
 Obec: [Humpolec \[547999\]](#) [☑]
 Katastrální území: [Humpolec \[649325\]](#)
 Číslo LV: [60](#)
 Výměra [m²]: [87](#)
 Typ parcely: Parcela katastru nemovitostí
 Mapový list:
 Určení výměry: Graficky nebo v digitalizované mapě
 Způsob využití: koryto vodního toku přirozené nebo upravené
 Druh pozemku: vodní plocha



Vlastníci, jiní oprávnění

Vlastnické právo	Podíl
Bláha Zdeněk PaedDr., Lužická 1532, 39601 Humpolec	1/2
Bláhová Irena MUDr., Lužická 1532, 39601 Humpolec	1/2

Způsob ochrany nemovitosti

Nejsou evidovány žádné způsoby ochrany.

Seznam BPEJ

Parcela nemá evidované BPEJ.

Omezení vlastnického práva

Typ
Věcné břemeno zřizování a provozování vedení

Jiné zápisy

Nejsou evidovány žádné jiné zápisy.

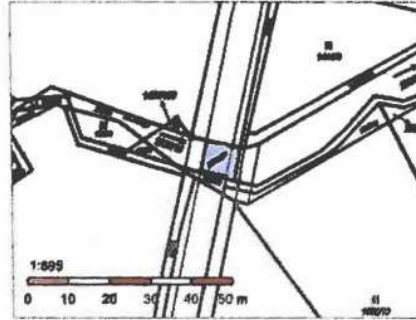
[☑] Řízení, v rámci kterých byl k nemovitosti zapsan cenový údaj

Nemovitost je v územním obvodu, kde státní správu katastru nemovitostí ČR vykonává [Katastrální úřad pro Vysočinu, Katastrální pracoviště Pelhřimov](#) [☑]

Zobrazované údaje mají informativní charakter. Platnost dat k 10.09.2021 09:00.

Informace o pozemku

Parcelní číslo:	2526/27
Obec:	Humpolec [547959]
Katastrální území:	Humpolec [649325]
Číslo LV:	3805
Výměra [m ²]:	64
Typ parcely:	Parcela katastru nemovitostí
Mapový list:	
Určení výměry:	Graficky nebo v digitalizované mapě
Způsob využití:	koryto vodního toku přirozené nebo upravené
Druh pozemku:	vodní plocha



Vlastníci, jiní oprávnění

Vlastnické právo	Podíl
Kraj Vysočina, Žitkova 1882/57, 58601 Jihlava	
Hospodaření se svěřeným majetkem kraje	Podíl
Krajská správa a údržba sítě Vysočiny, příspěvková organizace, Kosovská 1122/16, 58601 Jihlava	

Způsob ochrany nemovitosti

Nejsou evidovány žádné způsoby ochrany.

Seznam BPEJ

Parcela nemá evidované BPEJ.

Omezení vlastnického práva

Nejsou evidována žádná omezení.

Jiné zápisy

Typ
Změna výměr obnovou operátu
Změna číselování parcel

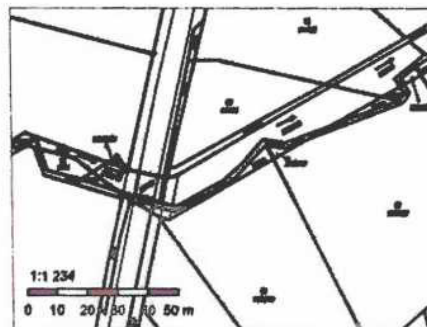
→ Řízení, v rámci kterých byl k nemovitosti zapsán cenový údaj

Nemovitost je v územním obvodu, kde státní správu katastru nemovitostí ČR vykonává [Katastrální úřad pro Vysočinu, Katastrální pracoviště Pelhřimov](#)

Zobrazené údaje mají informativní charakter. Platnost dat k 10.09.2021 09:00.

Informace o pozemku

Parcelní číslo:	2526/29 ^o
Obec:	Humpolec [547999] ^o
Katastrální území:	Humpolec [649325]
Číslo LV:	3857
Výměra [m ²]:	131
Typ parcely:	Parcela katastru nemovitostí
Mapový list:	
Určení výměry:	Graficky nebo v digitalizované mapě
Způsob využití:	koryto vodního toku přirozené nebo upravené
Druh pozemku:	vodní plocha



Vlastníci, jiní oprávnění

Vlastnické právo	Podíl
Česká republika	
Právo hospodařit s majetkem státu	Podíl
Povodí Vltavy, státní podnik, Holečkova 3178/8, Smíchov, 15000 Praha 5	

Způsob ochrany nemovitosti

Nejsou evidovány žádné způsoby ochrany.

Seznam BPEJ

Parcela nemá evidované BPEJ.

Omezení vlastnického práva

Typ

Věcné břemeno zřizování a provozování vedení

Jiné zápisy

Nejsou evidovány žádné jiné zápisy.

^o Řízení, v rámci kterých byl k nemovitosti zapsán cenový údaj

Nemovitost je v územním obvodu, kde státní správu katastru nemovitostí ČR vykonává Katastrální úřad pro Vysočinu, Katastrální pracoviště Pelhřimov^o

Zobrazené údaje mají informativní charakter. Platnost dat k 10.09.2021 09:00.

Informace o pozemku

Parcelní číslo:	2539/1
Obec:	Humpolec (547999)
Katastrální území:	Humpolec (649325)
Číslo LV:	3805
Výměra [m ²]:	10029
Typ parcely:	Parcela katastru nemovitostí
Mapový list:	
Určení výměry:	Graficky nebo v digitalizované mapě
Způsob využití:	silnice
Druh pozemku:	ostatní plocha



Vlastníci, jiní oprávnění

Vlastnické právo	Podíl
Kraj Vysočina, Žižkova 1882/57, 58601 Jihlava	
Hospodaření se svěřeným majetkem kraje	Podíl
Krajská správa a údržba silnic Vysočiny, příspěvková organizace, Kosovská 1122/16, 58601 Jihlava	

Způsob ochrany nemovitosti

Název
chráněná značka geodetického bodu

Seznam BPEJ

Parcela nemá evidované BPEJ.

Omezení vlastnického práva

Typ
Věcné břemeno užívání

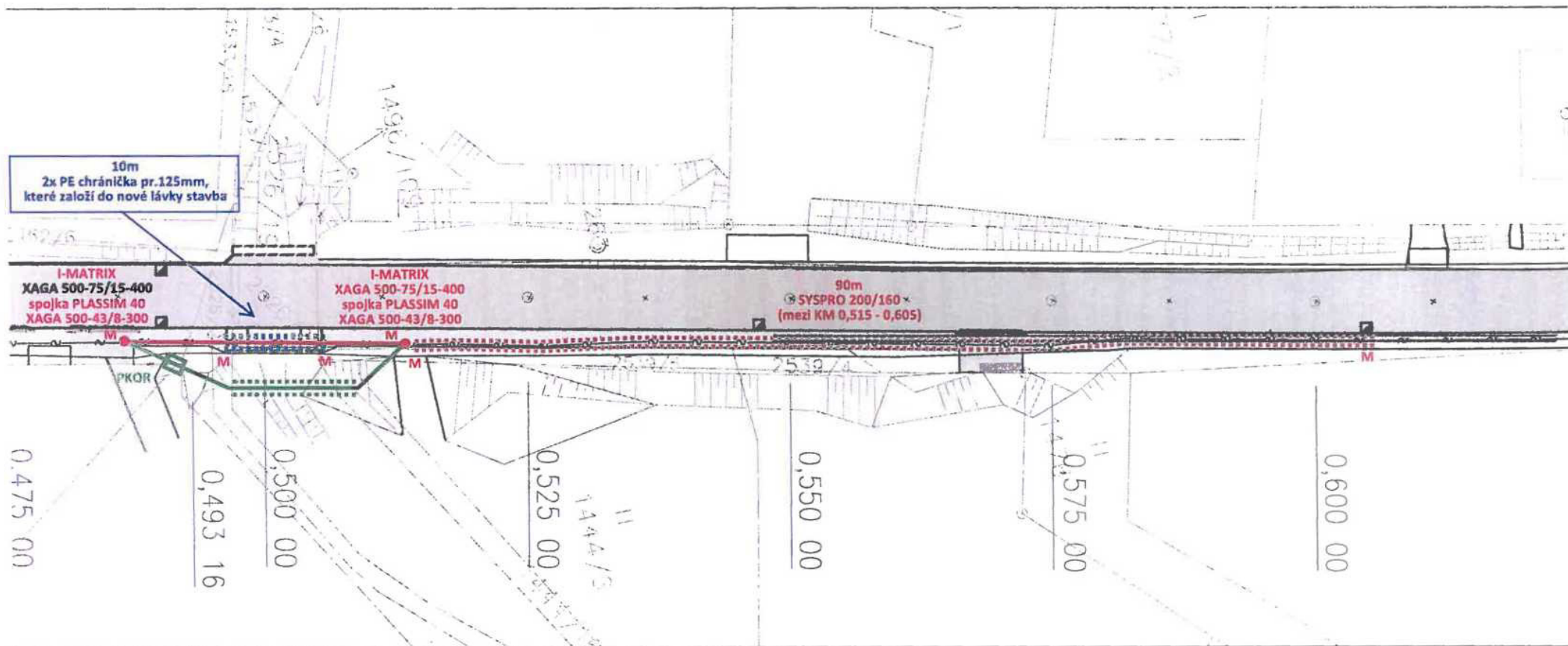
Jiné zápisy

Typ
Změna výměr obnovou operátu

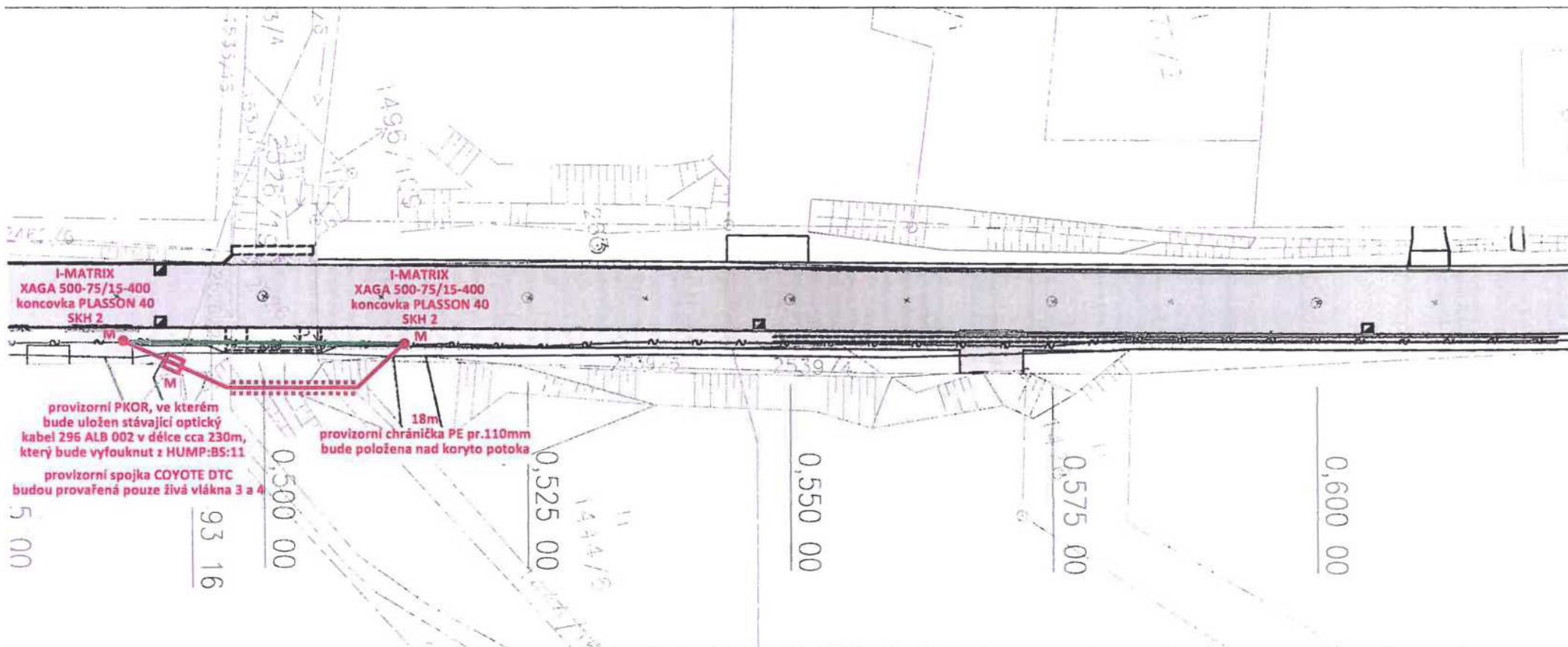
☞ Řízení, v rámci kterých byl k nemovitosti zapsan cenový údaj

Nemovitost je v územním obvodu, kde státní správu katastru nemovitostí ČR vykonává Katastrální úřad pro Vysočinu, Katastrální pracoviště Pelhřimov

Zobrazené údaje mají informativní charakter. Platnost dat k 10.09.2021 09:00.



Provizorní OK bude vyfouknut mezi provizorním PKOREM a HUMP:BS:11. Provede se zrušení provizorního PKORU a spojky COYOTE DTC. Stávající OK 296 ALB 002, který byl po dobu rekonstrukce mostu uložen v provizorním PKORU, bude zafouknut zpět do HUMP:BS:11 a ukončen.



Rezerva na stávajícím OK 296 ALB 002 v HUMP:BS:11 je 8m. Protože není jisté, kde bude umístěna provizorní trasa a stávající OK 296 ALB 002 nebude dostatečně dlouhý, aby mohla být provedena provizorní přeložka, bude OK vyfouknut z HUMP:BS:11 do provizorního PKORU, ve kterém bude uložen po dobu rekonstrukce mostu. Mezi provizorním PKOREM a HUMP:BS:11 bude provizorně zafouknut nový kabel a v provizorním PKORU bude provedena montáž provizorní spojky COYOTE DTC. Budou provažena pouze živá vlákna 3 a 4.

PPD - Propočet projektové dokumentace
Specifikace nákladů dle CTN

Ceník: # VP TEMO 2021 - STAND. - 2022.02
Položková databáze: 2022.02

Název stavby: VPIC Humpolec PE chodník ul. Lužická - celková
Číslo SPP prvku:
Zhotovitel PD: SP

Rekapitulace nákladů:	
PŘÍPRAVA	40 175,62 Kč
ZEMNÍ PRÁCE	252 895,33 Kč
MONTÁŽ	226 235,00 Kč
GEODETIKÉ PRÁCE PŘÍPRAVA	6 503,59 Kč
GEODETIKÉ PRÁCE REALIZACE	6 195,01 Kč
VĚCNÁ BŘEMENA PŘÍPRAVA	13 824,16 Kč
VĚCNÁ BŘEMENA REALIZACE	42 132,20 Kč
MATERIÁL ZHOTOVITELE - Vykazovaný	125 615,68 Kč

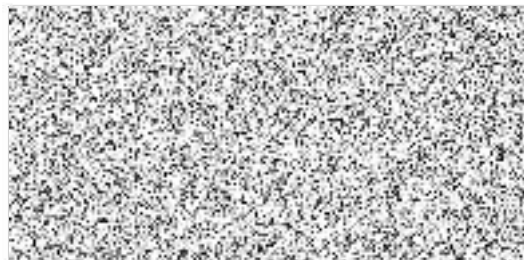
Celkové náklady: 713 576,59 Kč

Číslo SAP	Seznam položek	Množství	Celková cena
PŘÍPRAVA	Název položky		
958210	Návrh cenový a technický bez projednání	1.00 ks	5 184,06 Kč
953634	Projekt tlkm liniové metalické sítě	22425.40 JV	22 425,40 Kč
953635	Projekt tlkm liniové optické sítě	12566.16 JV	12 566,16 Kč
ZEMNÍ PRÁCE			
954970	Pokládka PE nebo wrapované chráničky	18.00 m	373,68 Kč
952368	Pokládka žabů TK2, T2N	90.00 m	9 512,10 Kč
955265	Práce zemní pro podzemní tratě síťové demontáž provizorní chráničky	1399.71 JV	1 399,71 Kč
955551	Prohloubení rýhy ž. 35cm o hl.10cm	156.00 m	9 501,96 Kč
955550	Prohloubení rýhy ž. 50cm o hl.10cm	270.00 m	23 174,10 Kč
955577	Rýha v chodníku 35/50-70	44.00 m	26 620,00 Kč
952346	Rýha v chodníku 1.asf.35/50-70rozš.ø10cm	204.00 m	54 408,84 Kč
954951	Rýha v chodníku litý asfalt 35/50-70	114.00 m	106 668,66 Kč
955578	Rýha v chodníku rozšíření ø10cm	24.00 m	4 153,20 Kč
952345	Rýha v trávě 35/70-100	32.00 m	12 404,48 Kč
952355	Rýha v trávě 50/110	4.00 m	2 049,00 Kč
955054	Vytyčení trasy podél silnice, železnice	190.00 m	2 629,60 Kč
MONTÁŽ			
958294	Demontáž kab. v rozv. nebo OCEF skříní	2.00 ks	461,54 Kč
955039	Demontáž ochranné KK pro spojku	1.00 ks	1 783,74 Kč
955092	Demontáž rozvaděče optického	2.00 ks	1 253,88 Kč
955079	Demontáž spojky bez demontáže vláken	1.00 ks	1 005,65 Kč
955076	Demontáž spojky mechanické	1.00 ks	1 948,22 Kč
958298	Demontáž spojky T (Y) (I)	2.00 ks	293,34 Kč
958292	Demontáž spojky, koncov., průchod., reduk.trubičky	14.00 ks	369,60 Kč
955030	Demontáž úložných kabelů do 50 XN	30.00 m	740,70 Kč
955824	Instal.metal. kab. do stávajících trubek	38.00 m	1 923,18 Kč
958308	Měření jednostranné OTDR (1625 nm) - stavba	6.00 ks	1 025,88 Kč
958310	Měření oboustranné OTDR (1310, 1550 a 1625 nm) - stavba	8.00 ks	3 305,68 Kč
958314	Měření přímou metodou (1310, 1550 a 1625 nm) - stavba	8.00 ks	763,28 Kč
952649	Měření stejnosměrné během stavby- první čtyřka	11.00 ks	1 961,96 Kč
952650	Měření stejnosměrné během stavby - další čtyřka	114.00 ks	4 691,10 Kč
952644	Měření střídavé během stavby - další čtyřka	114.00 ks	3 128,16 Kč
952643	Měření střídavé během stavby - první čtyřka	11.00 ks	1 056,33 Kč
952647	Měření útlumu během stavby- první čtyřka	11.00 ks	1 961,96 Kč
954999	Montáž jedné čtyřky s jednostr.číslování	250.00 ks	6 860,00 Kč
955288	Montáž koncovky SKH	2.00 ks	109,76 Kč
955003	Montáž ochranného boxu pro spojku	1.00 ks	783,67 Kč
955268	Montáž podzemní tratě síťové metalické montáž provizorní chráničky nad korytem potoka	2099.57 JV	2 099,57 Kč
955269	Montáž podzemní tratě síťové optické DERIBONIZACE	1049.78 JV	1 049,78 Kč
955260	Montáž rozvaděče optického	2.00 ks	1 526,64 Kč
955286	Montáž spojky bez montáže vláken	1.00 ks	1 268,77 Kč
955282	Montáž spojky smržitelné nad 50 čtyřek	3.00 ks	5 762,34 Kč
955281	Montáž spojky smržitelné do 50 čtyřek	2.00 ks	2 606,76 Kč
955945	Montáž spojky T (Y) (I)	4.00 ks	1 629,28 Kč
955946	Montáž spojky, koncov., průchod., reduk.	28.00 ks	938,28 Kč
955284	Montáž spojky, redukce mechanické rozeb	2.00 ks	108,40 Kč
952602	Montáž trubky úložné	80.00 m	1 480,00 Kč

954991	Montáž úložných kabelů do 50 XN	72.00 m	2 074,32 Kč
958593	Provádění PEW a výkonu	2.00 ks	25 920,30 Kč
954980	Překládka trubky úložné	30.00 m	540,30 Kč
955257	Přípevnění kab. v rozv. nebo OCEF skříní	2.00 ks	524,40 Kč
958557	Realizace optické akce-ostatní činnosti	2.00 ks	31 104,36 Kč
957753	Realizace tratě síťové dohadou projektová rezerva	68200.00 JV	68 200,00 Kč
958331	Svažení jednotlivého vlákna v transportní a metropolitní síti	4.00 ks	1 709,80 Kč
958333	Svažení vláken ribbon 6 - ribbon 6 v transportní a metropolitní síti	2.00 ks	1 282,36 Kč
958469	Úvedení stavby do provozu kolaudace	5335.72 JV	5 335,72 Kč
955942	Zafukování svazku trubiček	35.00 m	1 689,10 Kč
955952	Zafukování/vyfukování mikrokabelu	980.00 m	25 039,00 Kč
958558	Zkouška trhač	2.00 ks	3 816,60 Kč
958556	Zpracování dok. skut. provedení nad 50 m	1.00 ks	2 838,89 Kč
955012	Zrušení úložné trubky	80.00 m	725,60 Kč
955041	Zrušení úložných kabelů do 50 XN	80.00 m	1 536,80 Kč
GEODETICKÉ PRÁCE PŘÍPRAVA			
956280	Předměření trasy nad 100 m do 1km	20.00 m	393,80 Kč
956279	Předměření trasy nad 100 m do 1km pevná částka	1.00 ks	6 109,79 Kč
GEODETICKÉ PRÁCE REALIZACE			
956286	Zaměření trasy pro stavbu nad 100 m do 1km	20.00 m	393,80 Kč
956285	Zaměření trasy pro stavbu nad 100 m do 1km pevná částka	1.00 ks	5 801,21 Kč
VĚCNÁ BŘEMENA PŘÍPRAVA			
955313	Uzavření sml. o SB o VBR	4.00 ks	13 824,16 Kč
VĚCNÁ BŘEMENA REALIZACE			
958747	Plán geom.pro VBR do 200m vč.(kus=100m)	2.00 ks	6 038,20 Kč
954830	Projednáání Smlouvy o zřízení věcného břemene úhrada za VBR - 1x přechod vodního toku cca 10 000Kč + 20m x 200Kč	14000.00 JV	14 000,00 Kč
955315	Uzavření sml.na zděl.SSB a přípr.vkl.VBR	4.00 ks	9 133,84 Kč
958085	Zajištění vkladu/výmazu věcného břemene do/z KN	4.00 ks	12 960,16 Kč

Limitka materiálu

Číslo SAP	Název položky	Množství	Celková cena
MATERIÁL ZHOTOVITELE - Vykazovaný			
303918	Deska krycí plast. 300x1000 mm	210.00 ks	7 694,40 Kč
303795	Fólie výstražná 220mm PE oranžová	94.00 m	348,74 Kč
303813	Fólie výstražná 330mm PE oranžová	210.00 m	894,60 Kč
303777	Fólie výstražná 80mm PE červenobílá	350.00 m	770,00 Kč
300120	Kabel plastový TCEPKPFE 25x4x0,6	30.00 m	3 774,00 Kč
300121	Kabel plastový TCEPKPFE 50x4x0,6	50.00 m	12 238,00 Kč
400299	Kapesníček čistící S 4557 - Z201 A 267	16.00 ks	53,28 Kč
323033	Kazeta pro uložení 16 svarů do spojkyDTC	1.00 ks	499,54 Kč
316534	Koncovka smrč. SKH 2 9/20 mm	2.00 ks	120,86 Kč
301765	Koncovka trubičky HDPE 10mm s pojistkou	6.00 ks	113,10 Kč
316124	Koncovka trubičky HDPE 7mm s pojistkou	6.00 ks	95,82 Kč
321714	Kryt optické rezervy PKOR 1000x780x450	1.00 ks	9 394,02 Kč
300614	Mikrokabel opt.12vl.AW 2xribb. OFS díel.	260.00 m	4 908,80 Kč
302532	Mini Marker 1255 80-6102-2191-5	1.00 ks	222,43 Kč
302550	Mini Marker 1401 3M Ball	8.00 ks	1 570,08 Kč
312425	Modul konektor. 9700-10P	50.00 ks	1 111,00 Kč
310387	Ochrana ribbon. svaru RFPS4012 2-12F	2.00 ks	75,90 Kč
323050	Ochrana svarů trubičková PSS45-1, 45mm	16.00 ks	83,84 Kč
321495	Pigtail SANWA SM6f 6xSC/APC(2mm 0,3m) 5m	2.00 ks	2 014,88 Kč
322264	Průchodka spojky DTC průměr 6,4-9,4mm	2.00 ks	228,70 Kč
318806	Spojka I trubky rozřř.4QSRV-M 40 vodot	2.00 ks	2 870,54 Kč
312863	Spojka kabelová XAGA 500 43/8-300/FLE CZ	2.00 ks	984,78 Kč
312889	Spojka kabelová XAGA 500 75/15- 400/FLE	3.00 ks	2 058,87 Kč
319647	Spojka opt.COYOTE DROP TERM.CLOS. (DTC)	1.00 ks	1 192,97 Kč
303501	Spojka plastová 110/94 mm	2.00 ks	70,66 Kč
323828	Spojka trubičky HDPE Gas-bl 10mm s pojls	6.00 ks	325,80 Kč
323827	Spojka trubičky HDPE Gas-bl 7mm s pojlst	8.00 ks	382,08 Kč
325454	Spojka trubky HDPE 40mm Plassim	2.00 ks	201,50 Kč
319184	Spona trubkySYSPRO	540.00 ks	10 600,20 Kč
310773	Šňůra optická 2xE2000/APC 0,9mmSM/AllW f	1.00 ks	373,36 Kč
300633	Trubička HDPE 10/8mm-barva č.1 červená	35.00 m	128,45 Kč
300634	Trubička HDPE 10/8mm-barva č.2 zelená	35.00 m	128,45 Kč
300635	Trubička HDPE 10/8mm-barva č.3 žlutá	35.00 m	128,45 Kč
300623	Trubička HDPE 7/5,5mm-barva č.1 červená	35.00 m	91,35 Kč
300624	Trubička HDPE 7/5,5mm-barva č.2 zelená	35.00 m	91,35 Kč
300625	Trubička HDPE 7/5,5mm-barva č.3 žlutá	85.00 m	221,85 Kč
300626	Trubička HDPE 7/5,5mm-barva č.4 modrá	35.00 m	91,35 Kč
319210	Trubka dělená SYSPRO 200/160	90.00 m	55 933,20 Kč
300027	Trubka HDPE 40/33 černá -2x bílé pruhy	30.00 m	766,80 Kč

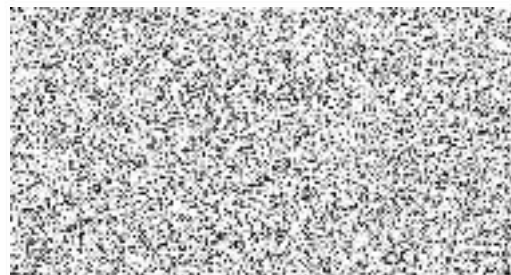
300036
302655Trubka HDPE 40/33 oranž. -2x bílé pruhy
Trubka PE 110/3,5/6000mm50.00 m 1 278,00 Kč
3.00 ks 1 483,68 Kč

Název stavby:	VPIC Humpolec PE chodník ul. Lužická - definitivní		
Číslo SPP prvku:			
Zhotovitel PD:	SP		
Rekapitulace nákladů:			
PŘÍPRAVA			40 175,62 Kč
ZEMNÍ PRÁCE			203 571,15 Kč
MONTÁŽ			137 098,71 Kč
GEODETICKÉ PRÁCE PŘÍPRAVA			6 503,59 Kč
GEODETICKÉ PRÁCE REALIZACE			6 195,01 Kč
VĚCNÁ BŘEMENA PŘÍPRAVA			13 824,16 Kč
VĚCNÁ BŘEMENA REALIZACE			42 132,20 Kč
MATERIÁL ZHOTOVITELE - Vykazovaný			85 373,98 Kč
Celkové náklady:			534 874,42 Kč

Číslo SAP	Seznam položek Název položky	Množství	Celková cena
PŘÍPRAVA			
958210	Návrh cenový a technický bez projednání	1.00 ks	5 184,06 Kč
953634	Projekt tlkm liniové metalické sítě	22425.40 JV	22 425,40 Kč
953635	Projekt tlkm liniové optické sítě	12566.16 JV	12 566,16 Kč
ZEMNÍ PRÁCE			
952368	Pokládka žlabů TK2,T2N	90.00 m	9 512,10 Kč
955265	Práce zemní pro podzemní tratě síťové demontáž provizorní chráničky	1399.71 JV	1 399,71 Kč
955551	Prohloubení rýhy š. 35cm o hl.10cm	60.00 m	3 654,60 Kč
955550	Prohloubení rýhy š. 50cm o hl.10cm	270.00 m	23 174,10 Kč
955577	Rýha v chodníku 35/50-70	34.00 m	20 570,00 Kč
952346	Rýha v chodníku l.asf.35/50-70rozš.o10cm	180.00 m	48 007,80 Kč
954951	Rýha v chodníku litý asfalt 35/50-70	90.00 m	84 212,10 Kč
955578	Rýha v chodníku rozšíření o10cm	24.00 m	4 153,20 Kč
952345	Rýha v trávě 35/70-100	16.00 m	6 202,24 Kč
952355	Rýha v trávě 50/110	2.00 m	1 024,50 Kč
955054	Vytyčení trasy podél silnice,železnice	120.00 m	1 660,80 Kč
MONTÁŽ			
958294	Demontáž kab. v rozv. nebo OCEF skříní	1.00 ks	230,77 Kč
955039	Demontáž ochranné KK pro spojku	1.00 ks	1 783,74 Kč
955092	Demontáž rozvaděče optického	1.00 ks	626,94 Kč
955079	Demontáž spojky bez demontáže vláken	1.00 ks	1 005,65 Kč
955076	Demontáž spojky mechanické	1.00 ks	1 948,22 Kč
958298	Demontáž spojky T (Y) (I)	2.00 ks	293,34 Kč
958292	Demontáž spojky, koncov., průchod.,reduk.trubičky	14.00 ks	369,60 Kč
955030	Demontáž úložných kabelů do 50 XN	30.00 m	740,70 Kč
955824	Instal.metal. kab. do stávajících trubek	20.00 m	1 012,20 Kč
958308	Měření jednostranné OTDR (1625 nm) - stavba	6.00 ks	1 025,88 Kč
958310	Měření oboustranné OTDR (1310, 1550 a 1625 nm) - stavba	6.00 ks	2 479,26 Kč
958314	Měření přímou metodou (1310, 1550 a 1625 nm) - stavba	6.00 ks	572,46 Kč
952649	Měření stejnosměrné během stavby- první čtyřka	6.00 ks	1 070,16 Kč
952650	Měření stejnosměrné během stavby - další čtyřka	69.00 ks	2 839,35 Kč
952644	Měření střídavé během stavby - první čtyřka	6.00 ks	576,18 Kč
952643	Měření střídavé během stavby - první čtyřka	6.00 ks	576,18 Kč
952647	Měření útlumu během stavby- první čtyřka	6.00 ks	1 070,16 Kč
954999	Montáž jedné čtyřky s jednostr.číslování	150.00 ks	4 116,00 Kč
955260	Montáž rozvaděče optického	1.00 ks	763,32 Kč
955282	Montáž spojky smrštitelné nad 50 čtyřek	1.00 ks	1 920,78 Kč
955281	Montáž spojky smrštitelné do 50 čtyřek	2.00 ks	2 606,76 Kč
955945	Montáž spojky T (Y) (I)	2.00 ks	814,64 Kč
955946	Montáž spojky, koncov., průchod.,reduk.	14.00 ks	469,14 Kč
955284	Montáž spojky, redukce mechanické rozeb	2.00 ks	108,40 Kč
952602	Montáž trubky úložné	30.00 m	555,00 Kč
954991	Montáž úložných kabelů do 50 XN	40.00 m	1 152,40 Kč
958593	Provádění PEW o víkend	1.00 ks	12 960,15 Kč
954980	Překládka trubky úložné	30.00 m	540,30 Kč
955257	Připevnění kab. v rozv. nebo OCEF skříní	1.00 ks	262,20 Kč
958557	Realizace optické akce-ostatní činnosti	1.00 ks	15 552,18 Kč
957753	Realizace tratě síťové dohodou projektová rezerva	49600.00 JV	49 600,00 Kč
958333	Svaření vláken ribbon 6 - ribbon 6 v transportní a metropolitní síti	2.00 ks	1 282,36 Kč
958469	Uvedení stavby do provozu kolaudace	5335.72 JV	5 335,72 Kč

955942	Zafukování svazku trubiček	35.00 m	1 689,10 Kč
955952	Zafukování/vyfukování mikrokabelu	490.00 m	12 519,50 Kč
958558	Zkouška trhací	1.00 ks	1 908,30 Kč
958556	Zpracování dok. skut. provedení nad 50 m	1.00 ks	2 838,89 Kč
955012	Zrušení úložné trubky	20.00 m	181,40 Kč
955041	Zrušení úložných kabelů do 50 XN	20.00 m	384,20 Kč
GEODETIKÉ PRÁCE PŘÍPRAVA			
956280	Předměření trasy nad 100 m do 1km	20.00 m	393,80 Kč
956279	Předměření trasy nad 100 m do 1km pevná částka	1.00 ks	6 109,79 Kč
GEODETIKÉ PRÁCE REALIZACE			
956286	Zaměření trasy pro stavbu nad 100 m do 1km	20.00 m	393,80 Kč
956285	Zaměření trasy pro stavbu nad 100 m do 1km pevná částka	1.00 ks	5 801,21 Kč
VĚCNÁ BŘEMENA PŘÍPRAVA			
955313	Uzavření sml. o SB o VBŘ	4.00 ks	13 824,16 Kč
VĚCNÁ BŘEMENA REALIZACE			
958747	Plán geom.pro VBŘ do 200m vč.(kus=100m)	2.00 ks	6 038,20 Kč
954830	Projednání Smlouvy o zřízení věcného břemene úhrada za VBŘ - 1x přechod vodního toku cca 10 000Kč + 20m x 200Kč	14000.00 JV	14 000,00 Kč
955315	Uzavření sml.na zákl.SSB a přípr.vkl.VBŘ	4.00 ks	9 133,84 Kč
958085	Zajištění vkladu/výmazu věcného břemene do/z KN	4.00 ks	12 960,16 Kč

Číslo SAP	Limitka materiálu Název položky	Množství	Celková cena
MATERIÁL ZHOTOVITELE - Vykazovaný			
303918	Deska krycí plast. 300x1000 mm	150.00 ks	5 496,00 Kč
303795	Fólie výstražná 220mm PE oranžová	92.00 m	341,32 Kč
303813	Fólie výstražná 330mm PE oranžová	150.00 m	639,00 Kč
303777	Fólie výstražná 80mm PE červenobílá	250.00 m	550,00 Kč
300120	Kabel plastový TCEPKPFLE 25x4x0,6	30.00 m	3 774,00 Kč
400299	Kapesníček čistící S 4557 - Z201 A 267	12.00 ks	39,96 Kč
302550	Mini Marker 1401 3M Ball	6.00 ks	1 177,56 Kč
312425	Modul konektor. 9700-10P	30.00 ks	666,60 Kč
310387	Ochrana ribbon. sváru RFPS4012 2-12F	2.00 ks	75,90 Kč
323050	Ochrana svarů trubičkové PSS45-1, 45mm	12.00 ks	62,88 Kč
321495	Pigtail SANWA SM6f 6xSC/APC(2mm 0,3m) 5m	2.00 ks	2 014,88 Kč
312863	Spojka kabelová XAGA 500 43/8-300/FLECZ	2.00 ks	984,78 Kč
312889	Spojka kabelová XAGA 500 75/15- 40Q/FLE	1.00 ks	686,29 Kč
323828	Spojka trubičky HDPE Gas-bí 10mm s pojís	6.00 ks	325,80 Kč
323827	Spojka trubičky HDPE Gas-bí 7mm s pojís	6.00 ks	286,56 Kč
325454	Spojka trubky HDPE 40mm Plassim	2.00 ks	201,50 Kč
319184	Spona trubkySYSPRO	540.00 ks	10 600,20 Kč
300633	Trubička HDPE 10/8mm-barva č.1 červená	35.00 m	128,45 Kč
300634	Trubička HDPE 10/8mm-barva č.2 zelená	35.00 m	128,45 Kč
300635	Trubička HDPE 10/8mm-barva č.3 žlutá	35.00 m	128,45 Kč
300623	Trubička HDPE 7/5,5mm-barva č.1 červená	35.00 m	91,35 Kč
300624	Trubička HDPE 7/5,5mm-barva č.2 zelená	35.00 m	91,35 Kč
300625	Trubička HDPE 7/5,5mm-barva č.3 žlutá	35.00 m	91,35 Kč
300626	Trubička HDPE 7/5,5mm-barva č.4 modrá	35.00 m	91,35 Kč
319210	Trubka dělená SYSPRO 200/160	90.00 m	55 933,20 Kč
300027	Trubka HDPE 40/33 černá -2x bílé pruhy	30.00 m	766,80 Kč



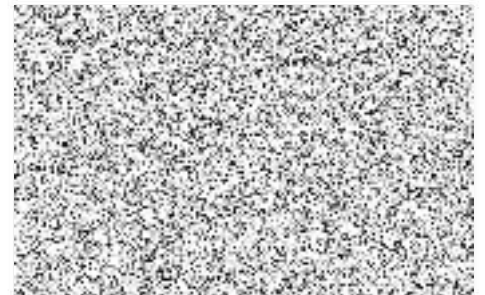
PPD - Propočet projektové dokumentace
Specifikace nákladů dle CTN

Ceník: # VP TEMO 2021 - STAND. - 2022.02
Položková databáze: 2022.02

Název stavby:	VPIČ Humpolec PE chodník ul. Lužická - provizorní
Číslo SPP prvku:	
Zhotovitel PD:	SP
Rekapitulace nákladů:	
ZEMNÍ PRÁCE	49 324,18 Kč
MONTÁŽ	89 136,29 Kč
MATERIÁL ZHOTOVITELE - Vykazovaný	40 241,70 Kč
Celkové náklady:	178 702,17 Kč

Číslo SAP	Seznam položek Název položky	Množství	Celková cena
ZEMNÍ PRÁCE			
954970	Pokládka PE nebo vrapované chráničky	18.00 m	373,68 Kč
955551	Prohloubení rýhy š. 35cm o hl.10cm	96.00 m	5 847,36 Kč
955577	Rýha v chodníku 35/50-70	10.00 m	6 050,00 Kč
952346	Rýha v chodníku l.asf.35/50-70rozš.o10cm	24.00 m	6 401,04 Kč
954951	Rýha v chodníku litý asfalt 35/50-70	24.00 m	22 456,56 Kč
952345	Rýha v trávě 35/70-100	16.00 m	6 202,24 Kč
952355	Rýha v trávě 50/110	2.00 m	1 024,50 Kč
955054	Vytyčení trasy podél silnice,železnice	70.00 m	968,80 Kč
MONTÁŽ			
958294	Demontáž kab. v rozv. nebo OCEF skříní	1.00 ks	230,77 Kč
955092	Demontáž rozvaděče optického	1.00 ks	626,94 Kč
955824	Instal.metal. kab. do stávajících trubek	18.00 m	910,98 Kč
958310	Měření oboustranné OTDR (1310, 1550 a 1625 nm) - stavba	2.00 ks	826,42 Kč
958314	Měření přímou metodou (1310, 1550 a 1625 nm) - stavba	2.00 ks	190,82 Kč
952649	Měření stejnosměrné během stavby- první čtyřka	5.00 ks	891,80 Kč
952650	Měření stejnosměrné během stavby - další čtyřka	45.00 ks	1 851,75 Kč
952644	Měření střídavé během stavby - další čtyřka	45.00 ks	1 234,80 Kč
952643	Měření střídavé během stavby - první čtyřka	5.00 ks	480,15 Kč
952647	Měření útlumu během stavby- první čtyřka	5.00 ks	891,80 Kč
954999	Montáž jedné čtyřky s jednostr.číslování	100.00 ks	2 744,00 Kč
955288	Montáž koncovky SKH	2.00 ks	109,76 Kč
955003	Montáž ochranného boxu pro spojku	1.00 ks	783,67 Kč
955268	Montáž podzemní tratě síťové metalické	2099.57 JV	2 099,57 Kč
955269	montáž provizorní chráničky nad korytem potoka Montáž podzemní tratě síťové optické	1049.78 JV	1 049,78 Kč
DERIBONIZACE			
955260	Montáž rozvaděče optického	1.00 ks	763,32 Kč
955286	Montáž spojky bez montáže vláken	1.00 ks	1 268,77 Kč
955282	Montáž spojky smrštitelné nad 50 čtyřek	2.00 ks	3 841,56 Kč
955945	Montáž spojky T (Y) (I)	2.00 ks	814,64 Kč
955946	Montáž spojky, koncov., průchod.,reduk.	14.00 ks	469,14 Kč
952602	Montáž trubky úložné	50.00 m	925,00 Kč
954991	Montáž úložných kabelů do 50 XN	32.00 m	921,92 Kč
958593	Provádění PEW o vlkendu	1.00 ks	12 960,15 Kč
955257	Připevnění kab. v rozv. nebo OCEF skříní	1.00 ks	262,20 Kč
958557	Realizace optické akce-ostatní činnosti	1.00 ks	15 552,18 Kč
957753	Realizace tratě síťové dohodou	18600.00 JV	18 600,00 Kč
projektová rezerva			
958331	Svaření jednotlivého vlákna v transportní a metropolitní síti	4.00 ks	1 709,80 Kč
955952	Zafukování/vyfukování mikrokabelu	490.00 m	12 519,50 Kč
958558	Zkouška trhací	1.00 ks	1 908,30 Kč
955012	Zrušení úložné trubky	60.00 m	544,20 Kč
955041	Zrušení úložných kabelů do 50 XN	60.00 m	1 152,60 Kč
Límitka materiálu			
Číslo SAP	Název položky	Množství	Celková cena
MATERIÁL ZHOTOVITELE - Vykazovaný			
303918	Deska krycí plast. 300x1000 mm	60.00 ks	2 198,40 Kč
303795	Fólie výstražná 220mm PE oranžová	2.00 m	7,42 Kč
303813	Fólie výstražná 330mm PE oranžová	60.00 m	255,60 Kč
303777	Fólie výstražná 80mm PE červenobílá	100.00 m	220,00 Kč
300121	Kabel plastový TCEPKPFE 50x4x0,6	50.00 m	12 238,00 Kč

400299	Kapesníček čisticí S 4557 - Z201 A 267	4.00 ks	13,32 Kč
323033	Kazeta pro uložení 16 svarů do spojky DTC	1.00 ks	499,54 Kč
316534	Koncovka smršf. SKH 2 9/20 mm	2.00 ks	120,86 Kč
301765	Koncovka trubičky HDPE 10mm s pojistkou	6.00 ks	113,10 Kč
316124	Koncovka trubičky HDPE 7mm s pojistkou	6.00 ks	95,82 Kč
321714	Kryt optické rezervy PKOR 1000x780x450	1.00 ks	9 394,02 Kč
300614	Mikrokabel opt. 12vl. AW 2xribb. OFS díl.	260.00 m	4 908,80 Kč
302532	Mini Marker 1255 80-6102-2191-5	1.00 ks	222,43 Kč
302550	Mini Marker 1401 3M Ball	2.00 ks	392,52 Kč
312425	Modul konektor. 9700-10P	20.00 ks	444,40 Kč
323050	Ochrana svarů trubičková PSS45-1, 45mm	4.00 ks	20,96 Kč
322264	Průchodka spojky DTC průměr 6,4-9,4mm	2.00 ks	228,70 Kč
318806	Spojka l trubky rozšf. 40SRV-M 40 vodot	2.00 ks	2 870,54 Kč
312889	Spojka kabelová XAGA 500 75/15- 400/FLE	2.00 ks	1 372,58 Kč
319647	Spojka opt. COYOTE DROP TERM. CLOS. (DTC)	1.00 ks	1 192,97 Kč
303501	Spojka plastová 110/94 mm	2.00 ks	70,66 Kč
323827	Spojka trubičky HDPE Gas-bl 7mm s pojist	2.00 ks	95,52 Kč
310773	Šňůra optická 2xE2000/APC 0,9mmSM/Allw f	1.00 ks	373,36 Kč
300625	Trubička HDPE 7/5,5mm-barva č.3 žlutá	50.00 m	130,50 Kč
300036	Trubka HDPE 40/33 oranž. -2x bílé pruhy	50.00 m	1 278,00 Kč
302655	Trubka PE 110/3,5/6000mm	3.00 ks	1 483,68 Kč



CETIN a.s.

se sídlem Českomoravská 2510/19, Libeň, 190 00 Praha 9
zapsaná v obchodním rejstříku vedeném u Městského soudu v Praze pod sp. zn. B 20623
IČO: 04084063

zastoupená [•]

(„CETIN“)

a

[•]

(„Partner“)

(CETIN a Partner dále společně označováni jako „**Smluvní strany**“ a jednotlivě jako „**Smluvní strana**“).

uzavírají dne, měsíce a roku níže uvedeného dle příslušných ustanovení zákona č. 89/2012 Sb., občanský zákoník, ve znění pozdějších předpisů („**Občanský zákoník**“) tuto

**DOHODU O PŘEVODU NĚKTERÝCH PRÁV A POVINNOSTÍ ZE SPRÁVNÍHO
ROZHODNUTÍ
(„Dohoda“)**

**ČI. I
PŘEDMĚT DOHODY**

1. Partner má dle správního rozhodnutí vydaného [KÝM] („**Správní orgán**“) dne [•], pod čj. [•], které nabylo právní moci dne [•] („**Správní rozhodnutí**“) povoleno umístit stavbu [•] („**Stavba**“); Stavba zahrnuje rovněž stavbu vedení a zařízení sítě elektronických komunikací („**Stavba telekomunikačního vedení a zařízení**“). Správní rozhodnutí je Přílohou č. 1 Dohody.
2. Předmětem Dohody je převod některých práv a povinností ze Správního rozhodnutí Partnerem na společnost CETIN, a to (i) převod práva umístit Stavbu telekomunikačního vedení a zařízení za podmínek určených Správním rozhodnutím, (ii) převod těch práv a povinností, která jsou určena stanovisky dotčených orgánů státní správy, vlastníků či správců inženýrských sítí a účastníků řízení pro umístění Stavby, vztahují-li se ke Stavbě telekomunikačního vedení a zařízení.

**ČI. II
PŘEVOD PRÁV**

1. Partner s účinností ke dni uzavření Dohody, na společnost CETIN převádí:
 - a) právo umístit Stavbu telekomunikačního vedení a zařízení za podmínek určených Správním rozhodnutím,
 - b) práva a povinnosti, která jsou určena stanovisky dotčených orgánů státní správy, vlastníků či správců inženýrských sítí a účastníků řízení pro umístění Stavby, vztahují-li se ke Stavbě telekomunikačního vedení a zařízení.
2. Partner se zavazuje převod práv a povinností dle čl. II odst. 1 Dohody písemně oznámit Správnímu orgánu nejpozději do třiceti (30) pracovních dnů ode dne

uzavření Dohody.

III. ZÁVĚREČNÁ USTANOVENÍ

1. Dohoda nabývá platnosti a účinnosti dnem uzavření.
2. Dohoda může být změněna pouze dohodou Smluvních stran, formou písemného dodatku podepsaného oběma Smluvními stranami; změna jinou formou je vyloučena. Za písemnou formu nebude pro tento účel považována výměna e-mailových či jiných elektronických zpráv, byť opatřených zaručeným elektronickým podpisem dle zákona č. 297/2016 Sb., o službách vytvářejících důvěru pro elektronické transakce, ve znění pozdějších předpisů. Dodatky k Dohodě musí být písemně číslovány a vstupují v platnost a nabývají účinnosti dle čl. III odst. 1 Dohody.
3. Písemným stykem či pojmem „*písemně*“ se pro účely Dohody rozumí předání zpráv jedním z těchto způsobů:
 - a) v listinné podobě;
 - b) e-mailovou zprávou se zaručeným elektronickým podpisem dle zák. č. 297/2016 Sb., o službách vytvářejících důvěru pro elektronické transakce, ve znění pozdějších předpisů.
4. Partner bere na vědomí a souhlasí, že nad rámec ustanovení Dohody nebudou jakákoliv práva a povinnosti dovozovány z dosavadní či budoucí praxe zavedené mezi Smluvními stranami či zvyklostí zachovávaných obecně či v odvětví týkajícím se předmětu plnění Smlouvy, ledaže je v Dohodě výslovně sjednáno jinak.
5. Vztahy z Dohody vyplývající i vztahy Dohodou neupravené se řídí právním řádem České republiky, zejména Občanským zákoníkem. Smluvní strany se zavazují vyvinout maximální úsilí k odstranění vzájemných sporů, vzniklých na základě Dohody nebo v souvislosti s Dohodou, a k jejich vyřešení zejména prostřednictvím jednání odpovědných osob nebo jiných pověřených subjektů. Nedohodnou-li se Smluvní strany na způsobu řešení vzájemného sporu, má každá ze Smluvních stran právo uplatnit svůj nárok u příslušného soudu České republiky.
6. Dohoda obsahuje úplné ujednání o předmětu Dohody a všech náležitostech, které Smluvní strany měly a chtěly v Dohodě ujednat, a které považují za důležité pro závaznost Dohody. Žádný projev Smluvních stran učiněný při jednání o Dohodě ani projev učiněný po uzavření Dohody nesmí být vykládán v rozporu s výslovnými ustanoveními Dohody a nezakládá žádný závazek žádné ze Smluvních stran. V případě rozporu mezi ustanoveními Dohody a jejími přílohami, převáží text Dohody.
7. Dohoda je sepsána ve dvou (2) stejnopisech, z nichž každý má platnost originálu, každá Smluvní strana obdrží po jednom (1).
8. Nedílnou součástí Dohody jsou následující přílohy:
Příloha č. 1 – Správní rozhodnutí

CETIN:

V Praze dne _____ 20[.]

za **CETIN a.s.**
Jméno: [.]
Funkce: [.]

Partner:

V _____ dne _____ 20[.]

za [.]
Jméno: [.]
Funkce: [.]