

| | | | | |
|---|-----|-------------------|-------------|-------------|
| Hasičský záchranný sbor Moravskoslezského kraje | | | | |
| EVIDENCE SMLUV | | | | |
| HMSK | SML | 234 poř. číslo | 2022 rok | doba plnění |
| Ev. číslo v SSD | | | | |

SMLOUVA O DÍLO

I. Smluvní strany

Česká republika - Hasičský záchranný sbor Moravskoslezského kraje

Sídlo: Výškovická 40, 700 30 Ostrava-Zábřeh

IČO: 70884561; DIČ: CZ70884561 (není plátcem DPH)

Zastoupený: plk. Ing. Radimem Kuchařem, ředitelem HZS Moravskoslezského kraje

Bankovní spojení: ČNB Ostrava, číslo účtu: 1933881/0710

(dále jen „objednatel“)

a

Camiva servis CZ s.r.o.

Sídlo: Křižanovice ev.č. 202, 538 21 Křižanovice

IČO: 08601585

DIČ: CZ08601585

Zastoupená: 

Bankovní spojení: Komerční banka, č. účtu: 123-553010217/0100

zapsána v obchodním rejstříku vedeném Krajským soudem v Hradci Králové, odd. C, vl. 44674

(dále jen „zhotovitel“)

II. Základní ustanovení

1. Smluvní strany uzavírají tuto smlouvu v souladu s ustanoveními § 2586 a násl. zákona č. 89/2012 Sb., občanského zákoníku, ve znění pozdějších předpisů (dále jen „OZ“) a dohodly se, že tento závazkový vztah, rozsah a obsah vzájemných práv a povinností z této smlouvy vyplývajících se bude řídit příslušnými ustanoveními citovaného zákoníku, nestanoví-li tato smlouva jinak.
2. Smluvní strany prohlašují, že údaje uvedené v čl. I této smlouvy a taktéž oprávnění k podnikání jsou v souladu s právní skutečností v době uzavření smlouvy. Smluvní strany se zavazují, že změny dotčených údajů oznámí bez prodlení druhé smluvní straně.
3. Smluvní strany prohlašují, že si před uzavřením smlouvy vzájemně sdělily veškeré jim známé skutkové a právní okolnosti, které by mohly být významné ve vztahu k uzavření této smlouvy nebo k plnění z této smlouvy vyplývajícím.
4. Smluvní strany prohlašují, že osoby podepisující tuto smlouvu jsou k tomuto jednání oprávněny.

III. Předmět smlouvy

1. Zhotovitel se touto smlouvou zavazuje provést pro objednatele na svůj náklad a nebezpečí, řádně, včas a ve sjednané kvalitě dílo specifikované v odst. 2 tohoto článku. Objednatel se touto smlouvou zavazuje řádně a včas provedené dílo převzít a zaplatit zhotoviteli sjednanou cenu.
2. Specifikace díla: provedení ročních kontrol, servisních prací a oprav automobilových žebříků Camiva dle technické specifikace a v rozsahu uvedeném v příloze č. 1 a č. 2 této smlouvy, včetně dodávání náhradních dílů pro výše uvedenou techniku (dále jen „dílo“).
3. Součástí předmětu plnění bude rovněž provedení neplánovaných oprav, servisních prací a dodání náhradních dílů pro výše uvedenou techniku (resp. technické prostředky) nad rámec sjednaného plnění, a to až do vyčerpání celkového finančního limitu z této smlouvy ve výši 1.450.000,- Kč bez DPH (1.754.500,- Kč včetně DPH). Tyto opravy, servisní práce budou prováděny a náhradní díly budou dodávány podle aktuálních potřeb objednatele a rozsah a

cena jednotlivých oprav, servisních prací a náhradních dílů musí být vždy v konkrétním případě předem písemně odsouhlasena pověřeným zástupcem objednatele, kterým je vedoucí oddělení služeb HZS Moravskoslezského kraje.

4. Kontaktní osobou objednatele pro sjednání doby plnění prací nebo dodávek podle této smlouvy a pro převzetí provedených prací nebo dodávek podle této smlouvy je [REDAKCE]
5. Kontaktní osobou zhotovitele ve věcech plnění této smlouvy je [REDAKCE]
6. Součástí provedení díla je i předání dokladů, které se k dílu vztahují (zejména závěrečná zpráva o provedení servisu, revizní zpráva nebo protokol o provedené opravě, vystavená pro každé vozidlo).
7. Smluvní strany prohlašují, že předmět smlouvy není plněním nemožným a že tuto smlouvu uzavřely po pečlivém zvážení všech možných důsledků.
8. Podkladem pro uzavření této smlouvy je nabídka zhotovitele ze dne 18.06.2022, která byla na základě zadávacího řízení ev. č. 82/2022/VZMR vybrána jako nejvýhodnější.

IV. Místo plnění

Místem plnění pro rozsáhle opravy je servisní středisko zhotovitele v areálu bývalých kasáren, K Židovskému hřbitovu, 530 02 Pardubice a místem plnění pro ostatní práce a dodávky jsou jednotlivé hasičské stanice HZS Moravskoslezského kraje dle aktuální dislokace automobilových žebříků.

V. Čas plnění a doba účinnosti smlouvy

1. Práce na realizaci předmětu smlouvy budou zahájeny ihned po nabytí účinnosti této smlouvy.
2. Dílo bude prováděno průběžně po dobu účinnosti této smlouvy, pravidelné roční kontroly budou provedeny v termínech stanovených objednatelem s přihlédnutím k oprávněným požadavkům zhotovitele, servisní práce, opravy a dodávky náhradních dílů budou prováděny v závislosti na aktuálních potřebách objednatele na základě výzev podle čl. III. odst. 3 této smlouvy, přičemž termín plnění v každém konkrétním případě bude vždy ve výzvě stanoven objednatelem.
3. Smlouva se uzavírá na dobu určitou.
4. Zhotovitel je povinen realizovat dílo do 31.12.2022, nebo do vyčerpání sjednaného maximálního finančního limitu podle čl. III. odst. 3 této smlouvy podle toho, která z těchto skutečností nastane nejdříve.
5. Objednatel je oprávněn tuto smlouvu písemně vypovědět, a to i bez uvedení důvodu. Výpovědní lhůta je 1 měsíc a počíná běžet od prvního dne následujícího po doručení písemné výpovědi zhotoviteli.
6. Tuto smlouvu lze ukončit písemnou dohodou obou smluvních stran.

VI. Cena díla

1. Cena za provedení ročních kontrol je stanovena dohodou smluvních stran a činí:

| | |
|------------------------|---------------------|
| Cena bez DPH | 223.725,- Kč |
| DPH 21 % | 46.983,- Kč |
| Cena včetně DPH | 270.708,- Kč |

2. Podrobná kalkulace celkové ceny za provedení ročních kontrol tvoří přílohu č. 2 této smlouvy. Cena za provedení ostatních servisních prací nebo oprav bude stanovena písemnou dohodou smluvních stran v jednotlivých případech.

3. Ceny jednotlivých položek podle přílohy č. 2 této smlouvy jsou dohodnuty jako ceny nepřekročitelné a nejvýše přípustné a platí po celou dobu účinnosti této smlouvy.
4. Součástí ceny jednotlivých položek podle přílohy č. 2 této smlouvy jsou veškeré práce a dodávky, poplatky a jiné náklady nezbytné pro řádné a úplné provedení prací (např. náklady na cestu a další režijní náklady zhotovitele).
5. Cena za 1 hodinu servisní práce je stanovena dohodou smluvních stran a činí:

| | |
|------------------------|-------------------|
| Cena bez DPH | 1.000,- Kč |
| DPH 21 % | 210,- Kč |
| Cena včetně DPH | 1.210,- Kč |

6. Cena za servisní práce podle odst. 5 bude hrazena podle skutečného rozsahu provedených prací, na základě předloženého výkazu práce, který bude přílohou a nedílnou součástí faktury.
7. Cena podle odst. 1 a hodinová cena podle odst. 5 je stanovena jako nejvýše přípustná při sazbě DPH ve výši 21 %, přičemž sazba DPH bude v případě její změny stanovena v souladu s platnými právními předpisy.

VII. Platební podmínky

1. Zálohy nejsou sjednány.
2. Podkladem pro úhradu ceny dodaného díla budou dílčí faktury, které budou mít náležitosti daňového dokladu dle § 29 zákona č. 235/2004 Sb., o dani z přidané hodnoty, ve znění pozdějších předpisů (dále také jen „dílčí faktury“ nebo „faktury“). Objednatel tímto souhlasí s použitím daňových dokladů v elektronické podobě.
3. Jednotlivé dílčí faktury musí kromě zákonem stanovených náležitostí obsahovat také:
 - a) označení smlouvy a datum jejího uzavření
 - b) označení banky a čísla účtu, na který musí být zaplaceno
 - c) kontaktní údaje zhotovitele pro záležitosti fakturace
 - d) součástí faktury musí být dodací list, předávací protokol nebo jiný obdobný doklad včetně soupisu provedených prací, podepsaný zástupci obou smluvních stran, potvrzující, že dílo bylo řádně provedeno.
4. Dílčí faktury budou zhotovitelem průběžně vystavovány vždy po provedení roční kontroly, servisních prací, oprav a dodávce náhradních dílů - dílčího plnění. Lhůta splatnosti všech dílčích faktur činí 21 kalendářních dnů od jejich doručení objednateli. Stejná lhůta splatnosti platí pro smluvní strany i při úhradě jiných plateb (např. úroků z prodlení, smluvních pokut, náhrady škody aj.).
5. Zhotovitel je povinen doručit dílčí faktury objednateli nejpozději do 15.12.2022, budou-li fakturované položky provedeny do tohoto data. Faktura v listinné podobě musí být doručena na adresu objednatele na ul. Výškovická 40, 700 30 Ostrava-Zábřeh, a faktura v elektronické podobě musí být doručena na e-mailovou adresu: uctarna@hzsmsk.cz. Zhotovitel je přitom povinen zvolit pouze jednu z uvedených forem faktury včetně příslušného způsobu jejího doručení.
6. Nebude-li faktura obsahovat některou povinnou nebo dohodnutou náležitost nebo bude chybně vyúčtována cena, DPH, nebo budou-li vyúčtovány práce, které zhotovitel neprovedl, je objednatel oprávněn bez zaplacení fakturu před uplynutím lhůty splatnosti vrátit druhé smluvní straně k provedení opravy. Ve vrácené faktuře vyznačí důvod vrácení. Zhotovitel provede opravu vystavením nové faktury. Od doby odeslání vadné faktury přestává běžet původní lhůta splatnosti. Celá lhůta splatnosti běží opět ode dne doručení nově vyhotovené faktury objednateli.

7. Smluvní strany se dohodly, že platba bude provedena bezhotovostním převodem z účtu objednatele na číslo účtu uvedené zhotovitelem na faktuře bez ohledu na číslo účtu uvedené v článku I. této smlouvy.
8. Povinnost zaplatit je splněna dnem odepsání příslušné částky z účtu objednatele.
9. Pokud objednatel uplatní nárok na odstranění vady díla ve lhůtě splatnosti faktury, není objednatel povinen až do odstranění vady díla uhradit cenu díla. Okamžikem odstranění vady díla začne běžet nová lhůta splatnosti faktury.

VIII. Provádění díla

1. Zhotovitel se zavazuje provést dílo svým jménem a na vlastní zodpovědnost. V případě, že provedením díla nebo jeho části pověří jinou osobu, má zhotovitel odpovědnost, jako by dílo provedl sám.
2. Zhotovitel je při zhotovení díla povinen postupovat s odbornou péčí, podle svých nejlepších znalostí a schopností, přičemž při své činnosti je povinen chránit zájmy a dobré jméno objednatele a postupovat v souladu s jeho pokyny.
3. V případě nevhodných pokynů objednatele nebo v případě nevhodné povahy věci, kterou objednatel k provedení díla zhotoviteli předal, je zhotovitel povinen na nevhodnost těchto pokynů nebo věci objednatele písemně upozornit. Neupozorní-li zhotovitel tímto způsobem objednatele, odpovídá zhotovitel za vady díla tímto způsobené a za škodu, které v důsledku nevhodných pokynů objednatele nebo věci objednateli a/nebo zhotoviteli a/nebo třetím osobám vznikly. Pokud objednatel i přes upozornění trvá na provedení díla podle zřejmě nevhodného pokynu nebo s použitím zřejmě nevhodné věci, může zhotovitel od smlouvy odstoupit.

IX. Předání a převzetí díla

1. Zhotovitel splní svou povinnost provést jednotlivé dílčí plnění jeho řádným dokončením bez vad a nedodělků, předáním a převzetím díla pověřeným zástupcem objednatele. O předání a převzetí jednotlivého dílčího plnění jsou smluvní strany povinny sepsat protokol nebo jiný obdobný doklad, v jehož závěru objednatel prohlásí, zda jednotlivé dílčí plnění přijímá nebo nepřijímá, a pokud ne, z jakých důvodů. Objednatel je oprávněn odmítnout převzetí jednotlivého dílčího plnění, pokud jednotlivé dílčí plnění nebude zhotoveno řádně v souladu s touto smlouvou a ve sjednané kvalitě. Na následné předání jednotlivého dílčího plnění se použijí ustanovení tohoto článku obdobně.
2. Současně s protokolem o předání a převzetí díla nebo jiným obdobným dokladem podle odst. 1 tohoto článku předá zhotovitel pověřenému zástupci objednatele také doklady o řádné provedení díla dle technických norem a předpisů, provedených zkouškách, atestech a dokumentaci podle této smlouvy.

X. Podstatné porušení smlouvy

1. Smluvní strany pokládají za podstatné porušení této smlouvy zejména:
 - a) prodlení zhotovitele s provedením jednotlivého dílčího plnění ve sjednaném čase plnění podle čl. III. odst. 3 této smlouvy,
 - b) neprovedení jednotlivého dílčího plnění v požadované kvalitě podle této smlouvy,
 - c) nevyřešení zjištěných vad v souladu s čl. XI. této smlouvy ve sjednané lhůtě.
2. V případě podstatného porušení smlouvy zhotovitelem je objednatel oprávněn od této smlouvy odstoupit.

XI. Vady díla a záruky

1. Jednotlivé dílčí plnění má vady, jestliže jeho provedení neodpovídá specifikaci nebo výsledku určenému v této smlouvě.
2. Má-li jednotlivé dílčí plnění vady, řídí se práva a povinnosti smluvních stran ustanoveními § 2615 a násl. OZ.
3. Smluvní strany se dohodly na záruční době 12 měsíců.
4. Záruční doba začíná běžet dnem předání a převzetí jednotlivého dílčího plnění objednatelem bez vad a nedodělků.
5. Vyskytne-li se v průběhu záruční doby na provedeném díle vada, oznámí objednatel tuto skutečnost zhotoviteli formou písemného oznámení o vadě zaslaného na adresu zhotovitele uvedenou v čl. I. této smlouvy a také e-mailem na [redacted].
6. Zhotovitel je povinen kupujícímu písemně potvrdit, kdy bylo právo z vadného plnění uplatněno, způsob provedení opravy a dobu trvání opravy.
7. Zhotovitel odstraní vadu do 5 dnů ode dne doručení oznámení o vadě, pokud se smluvní strany nedohodnou jinak.
8. Objednatel je povinen umožnit zhotoviteli odstranění vady.
9. Provedenou opravu vady zhotovitel objednateli předá a vyhotoví o tom písemný zápis nebo jiný obdobný doklad. Na provedenou opravu se vztahuje záruka ve stejném rozsahu jako dle odst. 3 tohoto článku. Záruční doba začíná běžet dnem předání provedené opravy vady objednateli.
10. Zhotovitel je povinen nahradit objednateli škodu, která vznikla při realizaci díla v souvislosti nebo jako důsledek porušení smluvní povinnosti zhotovitele nebo vadným plněním, a to v plné výši. Zhotovitel je rovněž povinen objednateli nahradit náklady, které objednateli vzniknou při uplatňování práv na náhradu škody.

XII. Sankční ujednání

1. Zhotovitel je povinen zaplatit objednateli smluvní pokutu ve výši 500,- Kč za každý i započatý den prodlení s předáním jednotlivého dílčího plnění bez vad a nedodělků oproti termínu dohodnutému podle čl. III. odst. 3 této smlouvy a také případě nepřevzetí díla ze strany objednatele z důvodu vad jednotlivých dílčích plnění.
2. Nebude-li faktura uhrazena ve lhůtě splatnosti, je objednatel povinen zaplatit zhotoviteli úrok z prodlení ve výši 0,05 % z dlužné částky za každý i započatý den prodlení.
3. V případě nedodržení dohodnuté lhůty k odstranění vady, která se projevila v záruční době, je zhotovitel povinen zaplatit objednateli smluvní pokutu ve výši 1.000,- Kč za každý i započatý den prodlení s odstraněním každé vady.
4. V případě, že závazek provést dílo zanikne před řádným ukončením díla, nezaniká nárok na smluvní pokutu, pokud vznikl dřívějším porušením povinnosti.
5. Zánik závazku pozdním plněním neznamena zánik nároku na smluvní pokutu za prodlení s plněním.
6. Smluvní pokuty se nezapočítávají na náhradu případně vzniklé škody.
7. Smluvní pokuty je objednatel oprávněn započíst proti pohledávce zhotovitele.
8. Smluvní pokuty sjednané touto smlouvou zaplatí povinná strana nezávisle na zavinění a na tom, zda a v jaké výši vznikne druhé straně škoda, kterou lze vymáhat samostatně.

XIII. Odstoupení od smlouvy

1. Odstoupení od smlouvy se řídí ustanovením § 2001 a násl. OZ, pokud není dále stanoveno jinak.
2. Objednatel je oprávněn odstoupit od smlouvy, jestliže se zhotovitel rozhodnutím soudu ocitne v úpadku dle zákona č. 182/2006 Sb., insolvenční zákon, ve znění pozdějších předpisů.

3. Účinky každého odstoupení od smlouvy nastávají okamžikem doručení písemného projevu vůle odstoupit od této smlouvy druhé smluvní straně. Odstoupení od smlouvy se nedotýká zejména nároku na náhradu škody, smluvní pokuty a povinnosti mlčenlivosti.
4. Zhotovitel podpisem této smlouvy prohlašuje, že není veden v registru nespolehlivých plátců DPH vedeném Ministerstvem financí České republiky. V případě, že je toto prohlášení nepravdivé nebo v případě, že bude zhotovitel dodatečně zapsán v registru nespolehlivých plátců DPH v průběhu účinnosti této smlouvy a nevyrozumí o tom ihned objednatele, má objednatel právo od smlouvy odstoupit v souladu s odst. 3 tohoto článku.

XIV. Závěrečná ujednání

1. Tato smlouva se řídí právním řádem České republiky. Smluvní strany se zavazují, že veškeré spory vzniklé v souvislosti s realizací smlouvy budou řešeny nejprve smírnou cestou – dohodou. Nedojde-li k dohodě, budou spory řešeny v soudním řízení před příslušnými obecnými soudy České republiky.
2. Zhotovitel není bez předchozího písemného souhlasu objednatele oprávněn postoupit tuto smlouvu, její část nebo práva a povinnosti z této smlouvy třetí osobě.
3. Zhotovitel bez jakýchkoliv výhrad souhlasí se zveřejněním své identifikace a dalších údajů uvedených ve smlouvě včetně ceny díla.
4. Změnit nebo doplnit tuto smlouvu mohou smluvní strany pouze formou písemných dodatků, které budou vzestupně číslovány, výslovně prohlášeny za dodatek této smlouvy a podepsány oprávněnými zástupci smluvních stran. Za písemnou formu nebude pro tento účel považována výměna e-mailových či jiných elektronických zpráv.
5. Odpověď některé ze smluvních stran podle § 1740 odst. 3 OZ s dodatkem nebo odchylkou není přijetím nabídky na uzavření této smlouvy, ani když podstatně nemění podmínky nabídky.
6. Pro případ, že ustanovení této smlouvy oddělitelné od ostatního obsahu se stane neúčinným nebo neplatným, smluvní strany se zavazují bez zbytečných odkladů nahradit takové ustanovení novým. Případná neplatnost některého z takovýchto ustanovení této smlouvy nemá za následek neplatnost ostatních ustanovení.
7. Zhotovitel se zavazuje, že jakékoliv informace, které se dověděl v souvislosti s plněním předmětu smlouvy, neposkytne bez předchozího písemného souhlasu třetím osobám ani je nepoužije v rozporu s účelem této smlouvy, ledaže se jedná o informace, které jsou veřejně přístupné nebo o případ, kdy je zpřístupnění informace vyžadováno zákonem nebo závazným rozhodnutím oprávněného orgánu. Za porušení povinnosti mlčenlivosti osobami, které se budou podílet na zhotovení díla dle této smlouvy, odpovídá zhotovitel, jako by povinnost porušil sám. Povinnost mlčenlivosti trvá i po skončení účinnosti této smlouvy.
8. Smluvní strany shodně prohlašují, že si tuto smlouvu před jejím podepsáním přečetly, že byla uzavřena po vzájemném projednání, nebyla uzavřena v tísní ani za jednostranně nevýhodných podmínek a že se dohodly o celém jejím obsahu, což stvrzují svými podpisy.
9. Vše, co bylo dohodnuto před uzavřením smlouvy, je právně irelevantní a mezi smluvními stranami platí jen to, co je dohodnuto v této písemné smlouvě.
10. Smlouva je vyhotovena a podepsána elektronicky.
11. Tato smlouva podléhá povinnosti uveřejnění v registru smluv podle zákona č. 340/2015 Sb., o zvláštních podmínkách účinnosti některých smluv, uveřejňování těchto smluv a o registru smluv (zákon o registru smluv), ve znění pozdějších předpisů, přičemž smluvní strany souhlasí s jejím uveřejněním v plném rozsahu. Uveřejnění této smlouvy v registru smluv zajistí objednatel.
12. Smluvní strany uzavírají tuto smlouvu v souladu s nařízením Evropského parlamentu a Rady (EU) 2016/679 ze dne 27. dubna 2016 o ochraně fyzických osob v souvislosti se zpracováním osobních údajů a o volném pohybu těchto údajů a o zrušení směrnice 95/46/ES

(obecné nařízení o ochraně osobních údajů). Osobní údaje uvedené v této smlouvě budou použity pouze pro účely plnění této smlouvy a při uveřejnění smlouvy budou anonymizovány.

13. Tato smlouva nabývá účinnosti dnem jejího uveřejnění v registru smluv.

14. Nedílnou součástí této smlouvy jsou přílohy č. 1 – technická specifikace a příloha č. 2 – seznam techniky, dislokace a cenová kalkulace ročních kontrol.

Ostrava dne

Křižanovice dne



za objednatele
plk. Ing. Radim Kuchař
ředitel
HZS Moravskoslezského kraje



Technická specifikace

Předmětem plnění je provedení ročních kontrol, servisních prací a oprav výškové techniky Camiva včetně dodávek náhradních dílů. Seznam techniky včetně místa dislokace je uveden v příloze č. 2 výzvy k podání nabídky. Opravy musí být prováděny na území České republiky. Roční prohlídky musí být prováděny na hasičských stanicích v místě dislokace.

1. Pravidelná roční kontrola:

Podvozek

- kontrola hladiny hydraulického oleje
- výměna hydraulického oleje (dle specifikace výrobce a typu AŽ)
- výměna filtrů (dle specifikace výrobce a typu AŽ)
- kontrola, vyčištění, odvzdušňovače
- kontrola těsnosti nádrže a přípojek
- kontrola vstupního rozvaděče podvozku
- kontrola výpadku napětí + aktivace bzučáku

Aretace pérování

- kontrola stavu lan
- kontrola těsnosti zpětných ventilů
- zkontrolovat mazání os válců
- kontrola mechanického stavu spínače aretace

Stabilizace

- kontrola funkce snímačů ramen na zemi
- kontrola spínačů aretace pérování
- kontrola zhasnutí zelených kontrolkek během destabilizace
- kontrola centrálního destabilizačního ovládání
- kontrola destabilizace žebříku, pokud není sada v transportní poloze

Přední stabilizátory

- kontrola utažení šroubů držáků stabilizačních podpěr
- kontrola vysunutí/zasunutí ramen
- kontrola klesání/zvedání předních ramen
- kontrola funkce blokování
- kontrola těsnosti zpětných ventilů
- kontrola těsnosti válců a kabelů
- kontrola blikačů stabilizátorů

Zadní stabilizátory

- kontrola vysunutí/zasunutí ramen
- kontrola klesání/zvedání zadních ramen
- kontrola funkce blokování
- kontrola těsnosti zpětných ventilů
- kontrola těsnosti válců a kabelů
- kontrola blikačů stabilizátorů

Točna

- kontrola čistoty válců zvedání
- zkontrolovat sešroubování ventilů Béringer
- kontrola vstupního rozvaděče točny
- kontrola os válců na vychýlení
- kontrola stavu hydraulických válců
- kontrola potvrzení platnosti pohybů ovladače
- kontrola utažení šroubů přírub válců zvedání
- kontrola stavu elektřiky (kabely, spínače, ochranný gumový kryt ovládačů, těsnost skříní)
- kontrola analogového napětí ovladače
- kontrola kontaktů (směr A/B) ovladače
- kontrola stavu hadic

Naviják

- kontrola těsnosti
- kontrola hladiny olejové náplně
- kontrola upevnění a napnutí lan

Hydromotor otoče žebříkové sady

- kontrola těsnosti
- kontrola hladiny, doplnění
- výměna hydraulického oleje (dle specifikace výrobce a typu AŽ)

Koš

- kontrola těsnosti nádrže, přípojek
- kontrola hladiny oleje, doplnění
- výměna hydraulického oleje (dle specifikace výrobce a typu AŽ)
- výměna filtrů (dle specifikace výrobce a typu AŽ)
- zkouška funkce madel
- zkontrolovat zavěšení koše
- zkontrolovat blokování koše
- kontrola elektronického zastavení při závadě svislosti koše
- kontrola vnějšího vzhledu koše, sváru, místa nárazů
- kontrola analogového napětí ovladače
- kontrola elektřiky (kabely, spínače, ochranný gumový kryt ovládačů, těsnost skříní)
- kontrola předních a zadních dvířek, blokování posuvné plošinky
- kontrola tlumení nárazu koš, koš / točna
- kontrola nárazu koše
- kontrola ovládání tlumení vychýlení
- kontrola displeje na koši
- kontrola anemometru koše

Žebříková sada

- kontrola stav žebříkové sady
- kontrola napětí lan vyložení /složení

- kontrola seřízení a stavu spodní plochy patek
- zkontrolovat stav a napětí elektrických kabelů
- kontrola stavu lan pro vyložení /složení
- kontrola stavu kladek sady
- kontrola koncových zarážek funkce vyložení/složení

Hydraulická soustava

- kontrola otáček motoru
- kontrola upevnění a nepropustnosti hlavního čerpadla
- kontrola tlaku na výstupu hlavního čerpadla
- kontrola tlaku nouzového agregátu
- kontrola vstupního tlaku rozdělovače stabilizátoru
- kontrola tlaku klesání předních stabilizátorů
- kontrola tlaku zvedání předních stabilizátorů
- kontrola tlaku aretace
- kontrola upevnění a nepropustnosti hlavního čerpadla
- kontrola tlaku na výstupu hlavního čerpadla
- kontrola tlaku nouzového agregátu
- kontrola vstupního tlaku rozdělovače stabilizátoru
- kontrola tlaku klesání předních stabilizátorů
- kontrola tlaku zvedání předních stabilizátorů
- kontrola tlaku aretace
- kontrola tlaku vychýlení vlevo
- kontrola tlaku zvedání zadních stabilizátorů
- kontrola tlaku zvedání
- kontrola tlaku klesání
- kontrola protitlaku klesání
- kontrola tlaku vyložení
- kontrola tlaku složení
- kontrola tlaku otáčení vlevo (na začátku pohybu)
- kontrola tlaku otáčení vpravo (na začátku pohybu)
- kontrola tlaku vychýlení vpravo
- kontrola tlaku klesání zadních stabilizátorů
- kontrola maximálních časů při hydraulickém ovládní

Zvedání a klesání

- kontrola poddajnosti pohybů a zpomalení ke konci
- kontrola a mazání čepů

Vyložení a složení

- kontrola poddajnosti pohybů a zpomalení ke konci

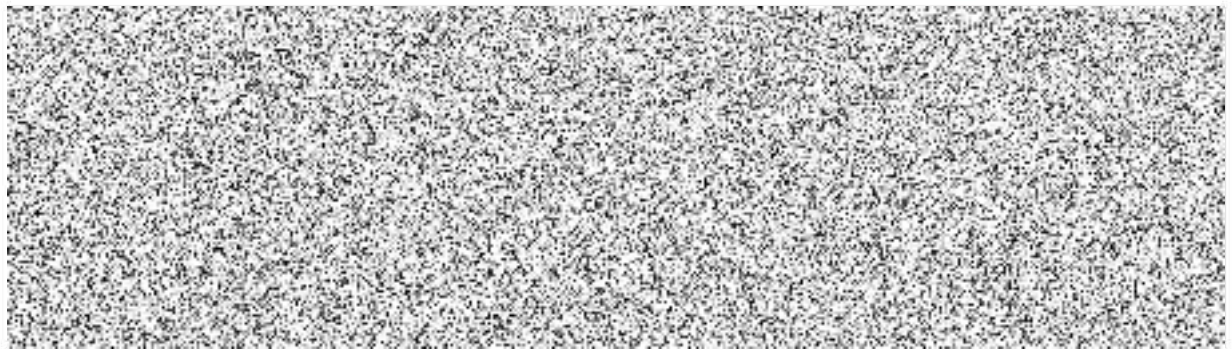
Otáčení

- kontrola upevnění hydromotoru otoče

2. Servisní práce

- vyhledávání závady a její odstranění
- výměna vadných, poškozených komponentů
- seřízení ovládacích prvků
- odstranění netěsností
- výměna olejových náplní
- demontáž a montáž potřebných zakrývacích plechů
- promazání kompletní nástavby dle mazacího plánu

Servisní práce a opravy musí provádět autorizovaný servis – osoba s platným certifikátem pro ČR. Při opravách musí být použity díly v souladu s výkresovou dokumentací daného typu a budou použity materiály a postupy předepsané výrobcem vozidla v technických dokumentacích určených pro autorizované servisy.



Příloha č. 2 – seznam techniky, dislokace a cenová kalkulace ročních kontrol

| územní odbor | stanice | typ | RZ | č. nástavby | roční kontrola | opravy a servisní práce |
|--------------|--|-------------------|-----------|-----------------|----------------|-------------------------|
| Ostrava | stanice Zábřeh - Výškovická 40, Ostrava-Zábřeh | AZ 30 EPS Camiva | OSB 28-38 | 875 828 528 692 | ano | ano |
| Ostrava | stanice-Poruba - Martinovská 1622/36, Ostrava-Poruba | AZ 30 EPS Camiva | 5T3 3442 | 875 828 530 376 | ano | ano |
| Ostrava | stanice Fifejdy - Odboje 8, Ostrava-Fifejdy | AZ 30 EPS Camiva | 3T5 3923 | 875 828 529 579 | ano | ano |
| Ostrava | stanice Zábřeh - Výškovická 40, Ostrava-Zábřeh | AZ 30 EPA Camiva | OVD 25-50 | 875 828 527 178 | ne | ano |
| Opava | stanice Vítkov - Hasičská 266, Vítkov | AZ 30 EPS Camiva | 5T3 2492 | 875 828 530 375 | ano | ano |
| Bruntál | stanice Bruntál – ul. Zeyerova 15, Bruntál | AZ 30 EPAS Camiva | OVC 72-46 | 875 828 527 745 | ne | ano |
| Karviná | stanice Bohumín - Čs. Armády 1141, Bohumín | AZ 30 EPS Camiva | 3T5 3238 | 875 828 529 578 | ano | ano |
| Nový Jičín | stanice Kopřivnice - Průmyslový park, Kopřivnice | AZ 30 EPAS Camiva | 2T7 0184 | 875 828 536 258 | ano | ano |

| typ | RZ | č. nástavby | cena roční kontroly bez DPH* | DPH 21% | cena roční kontroly vč. DPH* |
|---------------------|-----------|-----------------|------------------------------|--------------------|------------------------------|
| AZ 30 EPS Camiva | OSB 28-38 | 875 828 528 692 | 33.470,- Kč | 7.029,- Kč | 40.499,- Kč |
| AZ 30 EPS Camiva | 5T3 3442 | 875 828 530 376 | 41.105,- Kč | 8.632,- Kč | 49.737,- Kč |
| AZ 30 EPS Camiva | 3T5 3923 | 875 828 529 579 | 33.470,- Kč | 7.029,- Kč | 40.499,- Kč |
| AZ 30 EPA Camiva | OVD 25-50 | 875 828 527 178 | - | - | - |
| AZ 30 EPS Camiva | 5T3 2492 | 875 828 530 375 | 41.105,- Kč | 8.632,- Kč | 49.737,- Kč |
| AZ 30 EPAS Camiva | OVC 72-46 | 875 828 527 745 | - | - | - |
| AZ 30 EPS Camiva | 3T5 3238 | 875 828 529 578 | 33.470,- Kč | 7.029,- Kč | 40.499,- Kč |
| AZ 30 EPAS Camiva | 2T7 0184 | 875 828 536 258 | 41.105,- Kč | 8.632,- Kč | 49.737,- Kč |
| Cena celkem: | | | 223.725,- Kč | 46.983,- Kč | 270.708,- Kč |

* cena je konečná a je uvedena včetně nákladů na cestu a dalších režijních nákladů zhotovitele. Hydraulický olej si objednavatel dodá sám.

Cena za 1 hod. servisní práce je 1.000,- Kč bez DPH, tj. 1.210,- Kč včetně DPH, kde DPH je 210,- Kč.

Záruka na předmět plnění je 12 měsíců.

Kontaktní osoba:

