

SMLOUVA O DÍLO

- 1/ Střední průmyslová škola Edvarda Beneše a obchodní akademie Břeclav, příspěvková organizace
se sídlem: Břeclav, náměstí Komenského 1126/1
IČ 60680342
DIČ CZ60680342



na straně jedné jako objednatel (dále jen „**Objednatel**“)

a

- 2/ **STAVBY MAKR s.r.o.**
C 76745 vedená u Krajského soudu v Brně
29377404
- IČ: 29377404
DIČ: CZ29377404
se sídlem Gen. Šimka 1559/98, 690 03 Břeclav



plátce DPH: ano

na straně druhé jako zhotovitel (dále jen „**Zhotovitel**“)

(společně dále také jen jako „smluvní strany“)

uzavírají na základě výsledku výběrového řízení k plnění veřejné zakázky na stavební práce s názvem „Oprava střechy“ tuto

SMLOUVU O DÍLO
(dále jen „**Smlouva**“)

I. PŘEDMĚT SMLOUVY

- 1/ Zhotovitel se v rozsahu a za podmínek stanovených touto Smlouvou zavazuje provést na svůj náklad a nebezpečí pro Objednatele Dílo specifikované v příloze č. 1 této Smlouvy (dále jen „Dílo“) a Objednatel se zavazuje Dílo převzít a zaplatit za něj cenu Díla. Přesná specifikace Díla je uvedena v příloze č. 1 (příloha č. 2 zadávací dokumentace – Předmět plnění) a položkovým rozpočtem (příloha č. 2) této Smlouvy, která tvoří její nedílnou součást.
- 2/ Zhotovitel potvrzuje, že se v plném rozsahu seznámil s rozsahem a povahou požadovaného plnění dle této Smlouvy, že jsou mu známy jejich veškeré technické, kvalitativní a jiné podmínky a že disponuje takovými kapacitami a odbornými znalostmi, které jsou k plnění nezbytné. Zhotovitel jako odborný dodavatel prací prohlašuje, že se v rámci výběrového řízení řádně seznámil s příslušnou dokumentací a s poměry na staveništi, a to s dostatečným předstihem před podpisem této Smlouvy.
- 3/ Ve smyslu § 1751 odst. 1 zákona č. 89/2012, občanský zákoník, ve znění pozdějších předpisů, jsou nedílnou součástí této Smlouvy též „Další obchodní podmínky“, jež tvoří přílohu č. 3 této Smlouvy. Podpisem této Smlouvy Zhotovitel potvrzujete, že převzal „Další obchodní podmínky“ a že jsou mu všechna jejich ustanovení srozumitelná, považuje je za dostatečně určitá a projevuje souhlas být vázán těmito podmínkami. Odchylná ujednání ve Smlouvě mají před zněním Další obchodních podmínek přednost.

II. DOBA A MÍSTO PLNĚNÍ

Doba

- 1/ Zhotovitel a Objednatel ujednávají, že Dílo bude provedeno nejpozději do 3 měsíců od podpisu této Smlouvy.
- 2/ V případě prodloužení Zhotovitele se splněním termínu uvedeného v čl. II odst. 1/ Smlouvy, je Objednatel oprávněn požadovat po Zhotoviteli zaplacení smluvní pokuty ve výši 0,1 % z ceny Díla za každý započatý den prodloužení, čímž není dotčen nárok Objednatele na náhradu škody v plném rozsahu. Celková výše smluvní pokuty není omezena.

Místo

- 3/ Místo plnění je uvedeno v příloze č. 1 této Smlouvy (Projektová dokumentace, jež tvořila přílohu č. 2 zadávací dokumentace).

III. CENA A PLATEBNÍ PODMÍNKY

Cena Díla

- 1/ Cena Díla je stanovena dohodou smluvních stran a vychází z cenové nabídky Zhotovitele, kalkulované v rámci výběrového řízení na předmět plnění této Smlouvy. Objednatel a Zhotovitel

ujednávají, že cena Díla je stanovena na základě příslušné dokumentace předané Objednatelům Zhotoviteli a je daná položkovým rozpočtem (příloha č. 2 této Smlouvy).

Ceny uvedené Zhotovitelem v položkovém rozpočtu obsahují všechny náklady související se zhotovením Díla, vedlejší náklady související s umístěním stavby, zařízením staveniště a také ostatní náklady související s plněním podmínek zadávací dokumentace ve výběrovém řízení, jenž předcházelo uzavření této smlouvy.

- 2/ Objednatel se zavazuje uhradit Zhotoviteli za provedení Díla a splnění všech ostatních závazků uvedených v této smlouvě sjednanou celkovou cenu Díla ve výši 875 902,39 Kč bez DPH, DPH ve výši 21% činí 183 939,5 Kč, cena Díla včetně DPH činí 1 059 841,89 Kč. Není-li v této Smlouvě uvedeno jinak, rozumí se cenou Díla cena Díla s DPH.
- 3/ Daňový doklad – faktura musí obsahovat všechny náležitosti řádného účetního a daňového dokladu ve smyslu příslušných právních předpisů, zejména zákona č. 235/2004 Sb., o dani z přidané hodnoty, ve znění pozdějších předpisů. Každá faktura musí obsahovat rovněž specifikaci projektu (název projektu a registrační číslo). V případě, že faktura nebude mít odpovídající náležitosti, je objednatel oprávněn ji vrátit ve lhůtě splatnosti zpět Zhotoviteli k doplnění, aniž se tak dostane do prodlení se splatností. Lhůta splatnosti počíná běžet znovu od opětovného doručení náležitě doplněné či opravené faktury Objednateli.

Platební podmínky

- 3/ Cena Díla bude hrazena průběžně na základě daňových dokladů (dále jen faktur) vystavených Zhotovitelem 1x měsíčně, přičemž datem zdanitelného plnění je poslední den příslušného měsíce.
- 4/ Zhotovitel předloží Objednateli vždy nejpozději do 5. dne následujícího měsíce soupis provedených prací oceněný v souladu se způsobem sjednaným ve smlouvě o Dílo. U dodávek technologických zařízení vzniká Zhotoviteli právo fakturace po dodání zařízení na staveniště. Objednatel je povinen se k tomuto soupisu vyjádřit nejpozději do 5 dnů ode dne jeho obdržení. Po odsouhlasení soupisu Objednatel vystaví Zhotovitel fakturu nejpozději do 15. dne měsíce následujícího po termínu zdanitelného plnění fakturovaných prací. Odsouhlasený soupis provedených prací je nedílnou součástí faktury. Bez tohoto soupisu je faktura neúplná.
- 5/ Objednatel vyzve Zhotovitele k doplnění faktury z důvodu neúplnosti nejpozději do 14 dnů ode dne, kdy fakturu obdržel. Objednatel má v této lhůtě právo vrátit doporučeným dopisem fakturu, jejíž obsah či přílohy nesplňují požadavky těchto ustanovení s uvedením důvodů, pro které fakturu vrací. V takovém případě Zhotovitel fakturu opraví a zašle Objednateli znovu s novou lhůtou splatnosti.
- 6/ Nedojde-li mezi oběma stranami k dohodě při odsouhlasení množství nebo druhu provedených prací, je Zhotovitel oprávněn fakturovat pouze ty práce, dodávky a služby, u kterých nedošlo k rozporu. Sporná částka bude řešena před věcně a místně příslušnými orgány ČR.

Lhůty splatnosti

- 7/ Zhotovitel na každé faktuře za provedené práce, dodávky a služby uvede jako den splatnosti datum odpovídající lhůtě splatnosti 30 dnů od data doručení faktury.
- 8/ Objednatel je povinen hradit částky účtované fakturami Zhotovitele do termínu splatnosti na nich uvedeném.

- 9/ V případě prodlení Objednatele s úhradou faktury je Zhotovitel oprávněn uplatnit vůči Objednateli úrok z prodlení ve výši 0,015 % dlužné částky za každý i jen započatý den prodlení s úhradou faktury.
- 10/ Prodlení Objednatele s úhradou dlužné částky delší než 40 dnů je porušením Smlouvy, které opravňuje Zhotovitele k odstoupení od Smlouvy. Do doby zaplacení je Zhotovitel oprávněn přerušit práce na díle.
- 11/ Za konečnou fakturu označí zhotovitel poslední fakturu za práce provedené v měsíci dokončení stavby.

Platby za vícepráce

- 11/ Pokud se na díle vyskytnou vícepráce, s jejichž provedením Objednatel souhlasí, bude jejich cena na faktuře uvedena samostatně.
- 12/ Taková faktura musí kromě jiných, níže uvedených náležitostí, obsahovat i odkaz na dokument, kterým byly vícepráce sjednány a odsouhlaseny (např. změnový list se soupisem provedených prací).

Změna ceny Díla

- 13/ Změna ceny Díla je možná pouze v případech a postupem uvedeným v příloze č. 3 této Smlouvy.
- 14/ V souvislosti s dodatečnými stavebními pracemi bude vždy respektován postup či způsob sjednání ceny, který nebude v rozporu s metodickými pokyny Integrovaného regionálního operačního programu a příslušnými ustanoveními zákona č. 134/2016 Sb., o zadávání veřejných zakázek, či kterým by mohlo dojít k podstatné změně práv a povinností vyplývajících ze Smlouvy.

IV. POJIŠTĚNÍ

- 1/ Zhotovitel prohlašuje, že je řádně pojištěn pro případ škody z výkonu podnikatelské činnosti včetně možných škod způsobených pracovníky Zhotovitele, a to ve výši odpovídající možným rizikům ve vztahu k charakteru stavby a jejímu okolí, a to po celou dobu provádění Díla. Výše pojistné částky činí min. 980 000,-Kč, přičemž nejvyšší přípustný podíl spoluúčasti Zhotovitele činí 10 % z případné škodní události. Tuto pojistnou Smlouvu je Objednatel oprávněn kdykoliv v průběhu plnění předmětu Díla ověřit z hlediska platnosti a účinnosti. Pojistná smlouva bude předložena před podpisem této Smlouvy.
- 2/ Zhotovitel je povinen pojistit stavební a montážní rizika, která mohou vzniknout v průběhu provádění stavebních prací nebo montážních prací, a to po celou dobu provádění Díla. Výše pojistné částky činí min. 980 000,-Kč, přičemž nejvyšší přípustný podíl spoluúčasti Zhotovitele činí 10 % z případné škodní události. Tuto pojistnou Smlouvu je Objednatel oprávněn kdykoliv v průběhu plnění předmětu Díla ověřit z hlediska platnosti a účinnosti. Pojistná smlouva bude předložena před podpisem této Smlouvy.

V. VZÁJEMNÁ KOMUNIKACE A DALŠÍ POVINNOSTI

- 1/ Smluvní strany se dohodly a Zhotovitel určil, že osobou oprávněnou k jednání za Zhotovitele ve věcech technických, které se týkají této Smlouvy a její realizace je/jsou:



Změna této osoby musí být Objednateli neprodleně písemně oznámena, přičemž je účinná okamžikem doručení tohoto písemného oznámení Objednateli. V případě nedodržení této povinnosti odpovídá Zhotovitel za škodu vzniklou jejím porušením.

- 2/ Strany se dohodly a Objednatel určil, že osobou oprávněnou k jednání za Objednatele v technických věcech, které se týkají této Smlouvy a její realizace jsou:



- 3/ Veškerá korespondence, pokyny, oznámení, žádosti, záznamy a jiné dokumenty vzniklé na základě této Smlouvy mezi smluvními stranami nebo v souvislosti s ní budou vyhotoveny v písemné formě v českém jazyce a doručují se buď osobně, doporučenou poštou, do datové schránky, faxem či e-mailem, k rukám a na doručovací adresy oprávněných osob dle této Smlouvy.
- 4/ Zhotovitel je povinen umožnit všem subjektům oprávněným k výkonu kontroly veřejné zakázky, provést kontrolu dokladů souvisejících s plněním zakázky, a to podobu danou právními předpisy ČR k jejich uchovávání (zákon č. 563/1991 Sb., o účetnictví, a zákon č. 235/2004 Sb., o dani z přidané hodnoty).

VI. ODPOVĚDNÉ VEŘEJNÉ ZADÁVÁNÍ

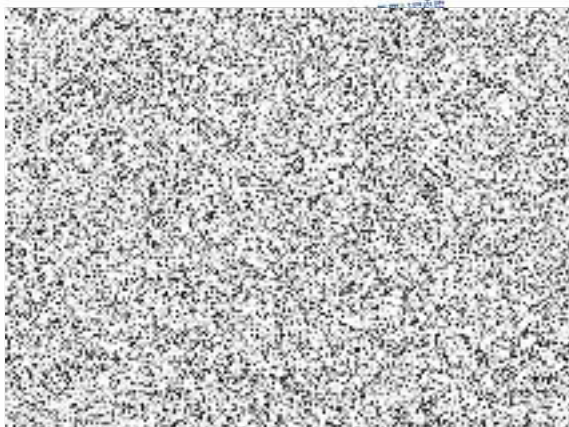
- 1/ Dodavatel bere na vědomí a výslovně souhlasí s tím, že Objednatel je v souladu s principy sociálně odpovědného veřejného zadávání oprávněn provést platby přímo konkrétnímu poddodavateli, a to ve smyslu § 106 zákona o zadávání veřejných zakázek. Předpokladem provedení přímé platby poddodavateli je čestné prohlášení poddodavatele o tom, že Dodavatel je v prodlení s úhradou ceny za poddodavatelské plnění provedené na základě této smlouvy o více než 30 kalendářních dní, přičemž přílohou čestného prohlášení bude příslušný daňový doklad (faktura) vystavený poddodavatelem a potvrzení o jeho doručení Zhotoviteli. Zhotovitel výslovně prohlašuje, že Objednatel provedením přímé platby poddodavateli se nemůže dostat do prodlení s platbou cen, neboť provedením přímé platby poddodavateli závazek Objednatele v rozsahu částky fakturované poddodavatelem Dodavateli zaniká splněním. Dodavatel se zavazuje přenést totožnou povinnost do dalších úrovní dodavatelského řetězce a zavázat své poddodavatele k plnění a šíření této povinnosti též do nižších úrovní dodavatelského řetězce.
- 2/ Dodavatel se zavazuje při provádění předmětu plnění dodržovat povinnosti stanovené Čestným prohlášením, které tvoří přílohu č. 4 Smlouvy. Objednatel je oprávněn plnění povinností vyplývajících z Čestného prohlášení kdykoliv kontrolovat, a to i bez předchozího ohlášení Dodavateli. Je-li k provedení kontroly potřeba předložení dokumentů, zavazuje se Dodavatel k jejich předložení nejpozději do 3 pracovních dnů od doručení výzvy Objednatele. Zjistí-li Objednatel porušení kterékoliv povinnosti vyplývajících z Čestného prohlášení, je oprávněn po

Dodavateli požadovat a Dodavatel je povinen uhradit smluvní pokutu ve výši 10 000,-Kč,- Kč za každý zjištěný případ.

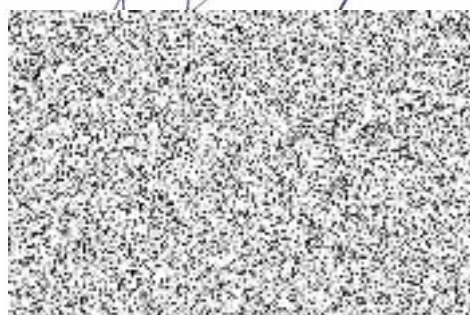
VII. ZÁVĚREČNÁ USTANOVENÍ

- 1/ Tato Smlouva nabývá platnosti a účinnosti dnem podpisu Smlouvy oprávněnými zástupci obou smluvních stran.
- 2/ Tato Smlouva se řídí právem České republiky
- 3/ Smluvní strany prohlašují, že tato smlouva neobsahuje žádné obchodní tajemství, ani informace, které by nemohly být zveřejněny v registru smluv dle zákona č. 340/2015 Sb., o zvláštních podmínkách účinnosti některých smluv, uveřejňování těchto smluv a o registru smluv (zákon o registru smluv).
- 4/ Nedílnou součástí této Smlouvy jsou následující přílohy:
 - Příloha č. 1 – Předmět plnění (PD)
 - Příloha č. 2 – Položkový rozpočet (dle nabídky Zhotovitele)
 - Příloha č. 3 – Další obchodní podmínky
 - Příloha č. 4 - Prohlášení k odpovědnému veřejnému zadávání
- 5/ Smluvní strany prohlašují, že si Smlouvu před jejím podpisem přečetly a s jejím obsahem bez výhrad souhlasí. Smlouva je vyjádřením jejich pravé, skutečné, svobodné a vážné vůle. Na důkaz pravosti a pravdivosti těchto prohlášení připojují oprávnění zástupci smluvních stran své vlastnoruční podpisy.



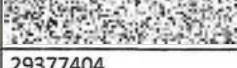



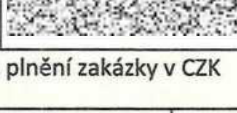


Dne
Za Objednatele:



dne 28.6.2022
Za Zhotovitele:



Příloha č. 1: Krycí list nabídky

KRYCÍ LIST NABÍDKY		
Veřejná zakázka		
Název:	Oprava střechy	
Základní identifikační údaje		
Zadavatel		
Název:	Střední průmyslová škola Edvarda Beneše a obchodní akademie Břeclav, příspěvková organizace	
Sídlo:	Břeclav, nám. Komenského 1126/1	
IČ:	60680342	
DIČ:	CZ60680342	
Osoba oprávněná jednat jménem zadavatele:		
Uchazeč		
Název:	STAVBY MAKR s.r.o.	
Sídlo/místo podnikání:	Gen. Šimka 1559/98, 69003 Břeclav	
Tel./fax:		
E-mail:		
IČ:	29377404	
DIČ:	CZ29377404	
Osoba oprávněná za uchazeče jednat:		
Kontaktní osoba:		
Tel./fax:		
E-mail:		
Nabídková cena za celé plnění zakázky v CZK		
Cena celkem bez DPH:	Samostatně DPH (sazba 21 %):	Cena celkem včetně DPH:
875902,39 Kč	183939,50 Kč	1059841,89
Osoba oprávněná za uchazeče jednat		
Podpis oprávněné osoby		
Titul, jméno, příjmení	In 	
Funkce	jednatel	

Položkový rozpočet

Zakázka: **Oprava střechy a klempířských výrobků na SPŠ E. Beneše Břeclav - havárie**

Místo **Břeclav**

Objednatel: **Střední průmyslová škola Edvarda Beneše**
nám. Komenského 1126/1
69025 Břeclav

IČ: **60680342**
DIČ: **CZ60680342**

Zhotovitel: **STAVBY MAKR s.r.o.**
Gen. Šimka 1559/98
69003 Břeclav

IČ: **29377404**
DIČ: **CZ29377404**

Rozpis ceny

Celkem

HSV			300 532,63
PSV			531 147,05
MON			22 749,21
Vedlejší náklady			21 473,50
Ostatní náklady			0,00
Celkem			875 902,39

Rekapitulace daní

Základ pro sníženou DPH	15 %	0,00 CZK
Snížená DPH	15 %	0,00 CZK
Základ pro základní DPH	21 %	875 902,39 CZK
Základní DPH	21 %	183 939,50 CZK
Zaokrouhlení		0,00 CZK

Cena celkem s DPH

1 059 841,89 CZK

v **Břeclavi** dne

27.6.2022



Rekapitulace dílů

Číslo	Název	Typ dílu			Celkem
3	Svislé a kompletní konstrukce	HSV			5 576,17
4	Vodorovné konstrukce	HSV			2 550,40
62	Upravy povrchů vnější	HSV			138 735,35
94	Lešení a stavební výtahy	HSV			93 934,57
96	Bourání konstrukcí	HSV			608,00
97	Prorážení otvorů	HSV			42 377,74
99	Staveništní přesun hmot	HSV			16 750,40
762	Konstrukce tesařské	PSV			123 464,06
764	Konstrukce klempířské	PSV			114 521,62
765	Krytiny tvrdé	PSV			293 161,37
M21	Elektromontáže	MON			22 749,21
VN	Vedlejší náklady	VN			21 473,50
Cena celkem					875 902,39

Položkový rozpočet

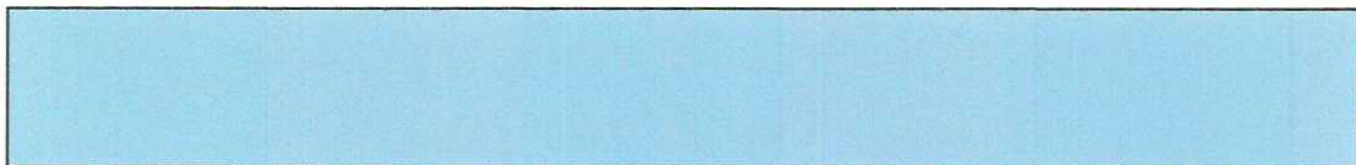
S:	Oprava střechy a klempířských výrobků na SPŠ E. Beneše Břeclav - havárie
O:	Břeclav

P.č.	Číslo položky	Název položky	MJ	množství	cena / MJ	Celkem
Díl:	3	Svislé a kompletní konstrukce				5 576,17
	1 349234831R00	Doplnění zdíva v komínovém tělese maltou <i>Doplnění zdíva maltou:16,82</i>	m2	16,82000 <i>16,82000</i>	331,52	5 576,17
Díl:	4	Vodorovné konstrukce				2 550,40
	2 446122001R00	Montáž a demontáž nadstřešních dílců , výlezů na střechu	kus	2,00000	1 275,20	2 550,40
Díl:	62	Upřawy povrchů vnější				138 735,35
	3 622425722R00	Oprava vněj. omítek V, do 80%, štuk na 100% plochy <i>Oprava za svodem:8,6*2,8</i>	m2	24,08000 <i>24,08000</i>	795,40	19 153,23
	4 624472650R00	Oprava vnější beton.konstr.pl.nad 1 m2 tl.50 mm, - komínové hlavy <i>Komínové hlavy:24,7</i>	m2	24,70000 <i>24,70000</i>	1 091,37	26 956,84
	5 622421321R00	Zateplovací systém BEK, XPS F tl. 50 mm <i>Komínové tělesa:58,2</i>	m2	58,20000 <i>58,20000</i>	1 510,24	87 895,97
	6 622471317R00	Nátěr nebo nástřik stěn vnějších, složitost 1 - 2	m2	24,08000	196,40	4 729,31
Díl:	94	Lešení a stavební výtahy				93 934,57
	7 941955004R00	Lešení lehké pomocné, výška podlahy do 3,5 m <i>Komínové tělesa:24,0*6,2</i>	m2	148,80000 <i>148,80000</i>	154,20	22 944,96
	8 941941032R00	Montáž lešení leh.řad.s podlahami,š.do 1 m, H 30 m <i>3,2*24,6*1,2</i>	m2	94,46400 <i>94,46400</i>	54,27	5 126,56
	9 944944011R00	Montáž ochranné sítě z umělých vláken	m2	94,46400	12,80	1 209,14
	10 941941111R00	Pronájem lešení za den	m2	94,46400	45,20	4 269,77
	11 941941501R00	Doprava fasádního lešení (dovoz a odvoz)	km	48,00000	51,90	2 491,20
	12 945931101R00	Zřízení horolezeckého úvazu pro práci ve výškách	kus	21,00000	2 578,00	54 138,00
	13 941941832R00	Demontáž lešení leh.řad.s podlahami,š.1 m, H 30 m	m2	94,46400	39,75	3 754,94
Díl:	96	Bourání konstrukcí				608,00
	14 962032631R00	Bourání zdíva komínového z cihel na MVC <i>0,76</i>	m3	0,76000 <i>0,76000</i>	800,00	608,00
Díl:	97	Prorážení otvorů				42 377,74
	15 978015291R00	Otlučení omítek vnějších MVC v složit.1-4 do 100 %	m2	24,08000	53,00	1 276,24
	16 979011211R00	Svislá doprava suti a vybour. hmot za 2.NP nošením	t	18,42000	530,00	9 762,60
	17 979011229R00	Příp.k svislé dopr.suti za každé další PP nošením	t	18,42000	270,00	4 973,40
	18 979097011R00	Pronájem kontejneru 4 t	den	18,00000	160,00	2 880,00
	19 979990102R00	Poplatek za skládku suti - směs betonu a cihel	t	18,42000	1 275,00	23 485,50
Díl:	99	Staveništní přesun hmot				16 750,40
	20 999281112R00	Přesun hmot pro opravy a údržbu do výšky 36 m <i>1,07648+0,04852+4,45305+2,24454+4,47742+0,10113+2,75485</i>	t	15,15599 <i>15,15599</i>	1 105,20	16 750,40
Díl:	762	Konstrukce tesařské				123 464,06
	21 762342811R00	Demontáž laťování střech, rozteč latí do 38 cm <i>Laťování okolo komínů:24,6 * 3</i> <i>Laťování okolo výlezů:4*1,20</i> <i>Laťování úžlabí:1,8*78,0</i>	m2	219,00000 <i>73,80000</i> <i>4,80000</i> <i>140,40000</i>	65,20	14 278,80
	22 762911111R00	Impregnace řeziva máčením Bochemit QB <i>výměny a střešní latě:125,6</i>	m2	125,60000 <i>125,60000</i>	41,30	5 187,28
	23 762343811R00	Demontáž bednění úžlabí z prken hrubých do 32 mm	m2	62,40000	71,14	4 439,14
	24 762088113R00	Zakrývání provizorní plachtou 12x15m,vč.odstranění	kus	6,00000	3 620,00	21 720,00
	25 762795000R00	Spojovací prostředky pro vázané konstrukce	m3	4,27000	1 350,00	5 764,50

26	762342911RT2	Zalaťování střeš pl.nad 1 m2, rozteč 39 cm, včetně latí 3/5 cm	m2	219,00000	149,60	32 762,40
27	762332110RT5	Montáž vázaných krovů pravidelných do 120 cm2, včetně dodávky řeziva, hranoly Výměna u komínových těles:6,4 Výměna u úžlabí:21,7	m	28,10000	239,80	6 738,38
28	762341210R00	Montáž bednění střeš, prkna hrubá na sraz	m2	62,70000	129,70	8 132,19
29	60511100R	Řezivo SM tl. 0,14 jakost I, L=4-6 m Výměna krovu:0,708	m3	0,70800	10 150,00	7 186,20
30	60531144R	Deska omítnutá SM 1 24-32x60-160, 4,0 m Bednění úžlabí:62,4	m2	62,40000	213,70	13 334,88
31	998762104R00	Přesun hmot pro tesařské konstrukce, výšky do 36 m	t	1,96960	1 990,40	3 920,29
Díl: 764		Konstrukce klempířské				114 521,62
32	764331851R00	Demontáž lemování zdí, rš 400 a 500 mm, do 45° Lemování zdí plechová střeš:40,66	m	40,66000	36,80	1 496,29
33	764392841R00	Demontáž úžlabí, rš 500 mm, sklon do 45° Úžlabí:78,0	m	78,00000	23,80	1 856,40
34	764321821R00	Demontáž oplechování říms, rš 500 mm, do 45° Oprava svodu:8,64	m	8,64000	45,10	389,66
35	764454802R00	Demontáž odpadních trub kruhových, D 120 mm Svod - část:4,0	m	4,00000	31,50	126,00
36	764352842R00	Demontáž žlabů půlkruh. oblouk. rš 330 mm, nad 45° Oprava svodu:4,2 Nadstřešní žlab:2*2,0	m	8,20000	52,90	433,78
37	764311297R00	Montáž - úžlabí v krytině profilové 78,0*1,2	m	93,60000	459,00	42 962,40
38	764421270R00	Oplechování říms z Pz plechu, rš 500 mm Atika oplechování:40,66*1,2	m	48,79200	497,50	24 274,02
39	764352203R00	Žlaby z Pz plechu podokapní půlkruhové, rš 330 mm	m	8,20000	329,70	2 703,54
40	764454203R00	Odpadní trouby z Pz plechu, kruhové, D 120 mm	m	4,00000	360,25	1 441,00
41	764339210R00	Lemování z Pz, komínů na vlnité krytině, v ploše Komínové tělesa:24,7	m2	24,70000	1 127,91	27 859,38
42	764311922R00	Oprava krytiny Pz, tab. 2 x 1 m, nad 25 m2, do 30°, přikotvení šrouby Tex	m2	13,50000	813,27	10 979,15
Díl: 765		Krytiny tvrdé				293 161,37
43	765332860R00	Demontáž betonové krytiny, zvětr. malta, do suti Oprava komínů:28,8 Oprava úžlabí:62,4 Střešní výlezy:6,4	m2	97,60000	113,75	11 102,00
44	765331221R00	Krytina betonová Bramac, střešy ostatní Oprava komínů:28,8 Oprava úžlabí:62,4 Střešní výlezy:6,4	m2	97,60000	691,28	67 468,93
45	765331231R10	Hřeben Bramac s větracím pásem UH, hřebenáč, příchytka, střešní lať, držák latí Hřeben a nároží:173,4	m	173,40000	915,78	158 796,25
46	765331663R00	Těsnění pod tašky Bramac - molitan Úžlabí:2*78,0 Střešní výlez:4*1,20	m	160,80000	51,23	8 237,78
47	765339926R00	Přířezání a uchycení beton.tašek dráž. šikmé Úžlabí:78,0*2	m	156,00000	271,63	42 374,28
48	765331621R00	Přířezání tašek dvoudrážkových Komíny:28,8 Střešní výlezy:4*1,20	m	33,60000	154,23	5 182,13
Díl: M21		Elektromontáže				22 749,21
49	210220002RT3	Vedení uzemňovací na povrchu FeZn D 10 mm, demontáž a montáž včetně uchycení Komínové tělesa:9*3,75 Hřeben a nároží:173,4	m	207,15000	109,82	22 749,21

Díl:	VN	Vedlejší náklady				21 473,50
50	005121020R	Provoz zařízení staveniště	Soubor	1,00000	21 473,50	21 473,50
51	005261030R	Finanční rezerva	Soubor	1,00000	0,00	0,00

26						875 902,39
-----------	--	--	--	--	--	-------------------



Pokyny pro vyplnění

Ve všech listech tohoto souboru můžete měnit pouze buňky s modrým pozadím. Jedná se o tyto údaje :

- údaje o firmě

- jednotkové ceny položek zadané na maximálně dvě desetinná místa

Oprava střechy SPŠ Břeclav - havárie

1.	Oprava komínových těles		
	Demontáž krytiny	m2	28,8
	Demontáž oplechování	bm	24
	Demontáž latí	bm	73,8
	Montáž a demontáž pomocného lešení	m2	148,8
	Bourání zvětralých cihel	m2	3,5
	Doprava suti svislá	t	6,1
	vodorovná	t	6,1
	Doprava suti na skládku včetně poplatku	t	6,1
	Výměna prvků krovu okolo komínu	m	6,4
	Vyspravení zdiva malta hrubá	m2	16,82
	Zateplovací systém XPS 50 mm, rohy	m2	58,2
	perlinka, kotvení poze rohy		
	Omítka akrylová zrno 1,5 mm	m2	58,2
	Oprava betonové hlavy sanační maltou	m2	24,7
	Oplechování hlavy komínu přeah 30 mm	m2	7,64
	Lemování komínu pozinkový plech	bm	28,8
	Demontáž a montáž hromosvodu	ks	9
	Přesun hmot	t	15,16
2.	Oprava hřebenáčů a nároží		
	Demontáž hřebenáčů v maltovém loži	bm	173,4
	Doprava suti svislá	t	9,7
	vodorovná	t	9,7
	Doprava suti na skládku včetně poplatku	t	9,7
	Výměna prasklých tašek Bramac	m2	24
	Montáž hřebenové latě, větracího pásu	bm	173,4
	Montáž nového hřebenáče	bm	173,4
3.	Oprava úžlabí		
	Demontáž krytiny	m2	62,4
	Demontáž úžlabí	bm	78
	Výměna krovu s materiálem	m2	21,7
	Laťování úžlabí	bm	187,2
	Nová výdřeva úžlabí	m2	62,4
	Montáž úžlabí včetně přichytek a těsnění	bm	78
	Položení krytiny a dořezení úžlabí	m2	62,4
4.	Demontáž výlezů a nové osazení		
	Demontáž krytiny	m2	6,8
	Demontáž střešních výlezů	ks	2
	Demontáž poškozených latí	bm	4,8
	Montáž střešních výlezů na nové laťování	ks	2
	Montáž krytiny s výměnou prasklých tašek	m2	4,6
5.	Výměna žlabu po obvodu (nadstřešní)		
	Přichycení odstávajícího oplechování	ks	40
	Oprava nadstřešního žlabu deformace.	bm	2

6.	Oprava žlabu, oplechování a svodu v místě zatečení do obvodového zdiva		
	montáž lešení	m2	73,8
	Demontáž svodu, okapu a lemování	bm	4
	Otlučení omítky, vyspravení a nová omítka	m2	24,08
	Fasádní nátěr	m2	24,08
	Montáž oplechování, okapu a svodu	bm	4
	Doprava suti svislá	t	2,6
	vodorovná	t	2,6
	Doprava suti na skládku včetně poplatku	t	2,6
	Demontáž lešení	m2	78
7.	Oprava plechové střešní krytiny pomocí lanové techniky		
	Přichycení plechových šablon Tex šrouby	ks	124
	Oplechování atiky s uchycením	bm	40,66

DALŠÍ OBCHODNÍ PODMÍNKY

ve smyslu § 1751 zákona č. 89/2012 Sb.

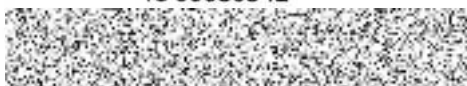
ve výběrovém řízení s názvem

„Oprava střechy“

pořádaném zadavatelem:

Střední průmyslová škola Edvarda Beneše a obchodní akademie Břeclav, příspěvková organizace
se sídlem: Břeclav, nábř. Komenského 1126/1

IČ 60680342



I.

VYMEZENÍ POJMŮ

- 1/ Objednatelem je zadavatel po uzavření smlouvy na plnění veřejné zakázky nebo zakázky.
- 2/ Zhotovitelem je dodavatel po uzavření smlouvy na plnění veřejné zakázky nebo zakázky.
- 3/ Podzhotovitelem je subdodavatel po uzavření smlouvy na plnění veřejné zakázky nebo zakázky.
- 4/ Příslušnou dokumentací je dokumentace zpracovaná v rozsahu stanoveném jiným právním předpisem (vyhláškou č. 231/2012 Sb. ve spojení s vyhláškou 230/2012 Sb.).
- 5/ Položkovým rozpočtem je Zhotovitelem oceněný soupis stavebních prací dodávek a služeb, v němž jsou Zhotovitelem uvedeny jednotkové ceny u všech položek stavebních prací dodávek a služeb a jejich celkové ceny pro zadavatelem vymezené množství. Ceny uvedené Zhotovitelem v položkovém rozpočtu obsahují všechny náklady související se zhotovením Díla, vedlejší náklady související s umístěním stavby, zařízením staveniště a také ostatní náklady související s plněním podmínek zadávací dokumentace. Položkový rozpočet stavebních objektů a provozních souborů slouží k vykazování finančních objemů měsíčních soupisů provedených prací a k ocenění víceprací a méněprací či změn.

II. CENA DÍLA

- 1/ Pro obsah ceny Díla je rozhodující soupis prací, dodávek a služeb včetně výkazu výměr. Cena Díla obsahuje veškeré náklady a zisk Zhotovitele nezbytné k řádnému a včasnému provedení. Cena Díla obsahuje mimo vlastní provedení Díla také náklady zejména na:
- vybudování, provoz, udržování a odstranění zařízení staveniště,
 - zabezpečení bezpečnosti a hygieny práce,
 - opatření k ochraně životního prostředí,
 - náklady na sjednaná pojištění,
 - zajištění podmínek pro činnost autorského a technického dozoru,
 - koordináční a kompletační činnost,
 - poplatky spojené se zábořem veřejného prostranství, odvozem a uložením odpadu,
 - zajištění nezbytných dopravních opatření,
 - zajištění všech nutných zkoušek dle kontrolního a zkušebního plánu stavby,
 - součinnost v řízení se stavebním úřadem o užívání dokončené stavby, případně o vydání kolaudačního souhlasu.

Součástí ceny, v souvislosti s dodávkou technologického zařízení, je kromě ceny samotného technologického zařízení a jeho montáže také zejména:

- vypracování návodu k obsluze a zaškolení obsluhy technologického zařízení,
- náklady individuálního vyzkoušení technologického zařízení,
- náklady řízení komplexního vyzkoušení technologického zařízení,
- náklady na účast a spolupráci při zkušebním provozu technologického zařízení v rozsahu sjednaném ve smlouvě o Dílo.

Cena Díla obsahuje i náklady související s plněním dohodnutých platebních podmínek a předpokládaný vývoj cen vstupních nákladů a předpokládané zvýšení ceny v závislosti na čase plnění, a to až do termínu dokončení Díla sjednaného ve smlouvě.

- 2/ Cenu Díla lze měnit pouze za podmínek uvedených v části III. Těchto podmínek „Změna ceny Díla“.

III. ZMĚNA CENY DÍLA

- 1/ Zhotovitel je povinen ke každé změně v množství nebo kvalitě prováděných prací, která je zapsána a odsouhlasena ve stavebním deníku, zpracovat změnový list, který je podkladem pro zpracování dodatku smlouvy.
- 2/ Změna ceny Díla je možná pouze při vzniku následujících okolností:
- víceprací – Zhotovitel provede práce, dodávky nebo služby, které nejsou zahrnuté v předmětu Díla dle smlouvy ani jejich cena ve sjednané ceně a Zhotovitel se s Objednatелеm dohodl na jejich provedení (vyžádané vícepráce),
 - méněprací – Zhotovitel neprovede práce, dodávky nebo služby, které jsou zahrnuté v předmětu Díla a jejich cena ve sjednané ceně a Objednatel jejich vyjmutí z předmětu Díla požaduje, aniž by byl ohrožen výsledek sjednaných zkoušek a kompletnost Díla,
 - při realizaci Díla se vyskytnou skutečnosti, které nebyly v době sjednání smlouvy známy, a Zhotovitel je nezavinil a ani je nemohl předvídat a tyto skutečnosti mají prokazatelný vliv na cenu Díla (vynucené vícepráce),
 - při realizaci zjistí Zhotovitel skutečnosti odlišné od realizace - vady nebo její nevhodnost či neúplnost (dále jen „vady projektové dokumentace“), které mají vliv na cenu Díla.
- 3/ V případě změn u prací, které jsou obsaženy v položkovém rozpočtu, bude změna ceny stanovena na základě jednotkové ceny dané práce v položkovém rozpočtu.
- 4/ Změna ceny Díla z důvodu víceprací:

- a) Zhotovitel provede ocenění soupisu stavebních prací, dodávek a služeb, odsouhlaseného oběma smluvními stranami, jež mají být provedeny navíc, s odpočtem těch prací, jež mají být vypuštěny či nahrazeny, jednotkovými cenami položkových rozpočtů,
 - b) pokud práce a dodávky tvořící vícepráce nebudou v položkovém rozpočtu obsaženy, pak Zhotovitel použije jednotkové ceny ve výši odpovídající cenám v obecně známých sbornících doporučených cen (např. označení sborníků RTS, a.s. nebo ÚRS Praha, a.s.) pro to období, ve kterém mají být vícepráce realizovány, přičemž účastníci ve smlouvě dohodnou, který z těchto sborníků budou pro dané případy aplikovat,
 - c) na základě dohody mezi Objednatel a Zhotovitelem, především v případech, kdy se dané položky stavebních prací, dodávek a služeb v obecně známých sbornících doporučených cen nenacházejí, mohou být jednotkové ceny stanoveny individuální kalkulací Zhotovitele,
 - d) v ceně víceprací je nutno zohlednit také odpovídající podíl ostatních nákladů stavebního objektu, provozního souboru nebo stavby ve výši odpovídající jejich podílu v položkových rozpočtech,
 - e) nelze-li změnu ceny vymezit podle jednotkových cen sborníků, lze použít dohodnutých hodinových sazeb,
 - f) při fakturaci víceprací bude k ceně vyčíslena DPH ve výši sazby platné v době zdanitelného plnění.
- 5/ Změna ceny Díla z důvodu méně-prací:
- a) Zhotovitel zpracuje písemný seznam méně-prací formou soupisu stavebních prací, dodávek a služeb včetně výkazu výměr, který odsouhlasí s Objednatel a,
 - b) Zhotovitel provede ocenění soupisu, odsouhlaseného oběma smluvními stranami, ve výši jednotkových cen položkových rozpočtů,
 - c) v ceně méně-prací je nutno zohlednit také odpovídající podíl ostatních nákladů stavebního objektu, provozního souboru nebo stavby ve výši odpovídající jejich podílu v položkových rozpočtech.
- 6/ Při realizaci Díla se zjistí skutečnosti, které nebyly v době sjednání smlouvy známy, a Zhotovitel je nezávilil a ani je nemohl předvídat a tyto skutečnosti mají prokazatelný vliv na cenu Díla (vynucené vícepráce):
- a) pokud se vyskytly nové skutečnosti, které mají vliv na cenu Díla, pak Zhotovitel zpracuje písemný soupis těchto skutečností formou soupisu prací, dodávek a služeb
 - b) tento odsouhlasený soupis ocení způsobem sjednaným pro ocenění víceprací či změn.
- 7/ Změna ceny Díla z důvodu vad v projektové dokumentaci:
- Pokud se vyskytly v projektové dokumentaci vady, které Zhotovitel zjistil při kontrole dokumentace před zahájením prací či v průběhu jejich realizace a mají vliv na cenu Díla, pak Zhotovitel postupuje podle postupu při ocenění příslušných víceprací nebo méněprací.
- 8/ Zhotovitel nemá právo domáhat se navýšení ceny Díla z důvodů chyb nebo nedostatků v položkovém rozpočtu, pokud jsou tyto chyby důsledkem nepřesného nebo neúplného ocenění soupisu prací, dodávek a služeb včetně výkazu výměr Zhotovitelem.

IV.

PRÁVA A POVINNOSTI SMLUVNÍCH STRAN

Povinnosti Objednatele

- 1/ Objednatel podpisem smlouvy o Dílo potvrzuje, že má zajištěny dostatečné finanční prostředky na financování Díla ve smluvně dohodnutém termínu a dle dohodnutých platebních podmínek.
- 2/ Objednatel je povinen předat Zhotoviteli před podpisem smlouvy:
 - a) projektovou dokumentaci pro provedení stavby včetně soupisu prací, dodávek a služeb.
 - b) pravomocné územní rozhodnutí nebo územní souhlas,
 - c) pravomocné stavební povolení nebo souhlas s provedením ohlášené stavby,
 - d) výsledky projednání s dotčenými orgány a vlastníky v rámci územního a stavebního řízení a podmínky stanovené stavebním úřadem pro provádění stavby,
 - e) doklady o provedených průzkumech (např. stavebně technický průzkum, geotechnický průzkum, archeologický průzkum, radonový průzkum apod.).
- 3/ Objednatel je povinen včas poskytovat Zhotoviteli součinnost potřebnou pro jeho plnění podle smlouvy o Dílo, zejména mu včas a řádně předávat potřebné doklady, zabezpečovat plnění povinností, které na sebe převzal, či

vyplývající z potřeby konkrétní stavby, zúčastňovat se jednání, na nichž je jeho účast žádoucí, a poskytnout Zhotoviteli všechny informace potřebné pro řádné provádění Díla.

- 4/ Objednatel je povinen řádně a včas provedené Dílo převzít a včas hradit Zhotoviteli jeho oprávněné a řádně doložené finanční nároky, vzniklé v důsledku plnění smlouvy o Dílo, za podmínek v ní uvedených a za podmínek uvedených v obchodních podmínkách.
- 5/ Vyplývá-li to ze zvláštních právních předpisů, jmenuje Objednatel koordinátora bezpečnosti práce na staveništi.

Povinnosti Zhotovitele

- 6/ Zhotovitel je povinen provést Dílo na svůj náklad a své nebezpečí ve smluvené době jako celek nebo ve smluvených částech v souladu:
 - a) se smlouvou o Dílo, projektovou dokumentací a technickými podmínkami,
 - b) s podmínkami pravomocného územního rozhodnutí nebo územního souhlasu,
 - c) s podmínkami pravomocného stavebního povolení nebo souhlasu s provedením ohlášené stavby,
 - d) se stanovisky dotčených orgánů státní správy a samosprávy.
- 7/ Zhotovitel je povinen umožnit výkon technického dozoru stavebníka a autorského dozoru projektanta, případně výkon činnosti koordinátora bezpečnosti a ochrany zdraví při práci na staveništi, pokud to stanoví jiný právní předpis.
- 8/ V případě realizace Díla za pomoci podzhotovitelů odpovídá Zhotovitel za činnost podzhotovitelů, jako kdyby Dílo realizoval sám; Objednatel nemá vůči Zhotovitelovým podzhotovitelům žádné povinnosti. Změnit podzhotovitele, pomocí kterého Zhotovitel prokazoval v výběrovém řízení splnění kvalifikace, je možné jen ve výjimečných případech s písemným souhlasem Objednatele. Nový podzhotovitel musí splňovat kvalifikaci minimálně v rozsahu, v jakém byla prokázána v výběrovém řízení. Změnit další podzhotovitele, které Zhotovitel uvedl ve své nabídce, je zadavatel oprávněn pouze s písemným souhlasem Objednatele. Objednatel však nesmí tento souhlas bez závažného důvodu odepřít.
- 9/ Zhotovitel je povinen po celou dobu trvání Smlouvy disponovat kvalifikací, kterou prokázal v rámci výběrového řízení, které předcházelo uzavření této Smlouvy, přestane-li kvalifikační podmínky splňovat, je o tom povinen Objednatele bezodkladně písemně informovat. V případě porušení tohoto ujednání má Objednatel právo tuto smlouvu vypovědět.
- 10/ Zhotovitel není oprávněn postoupit jakákoliv práva anebo povinnosti z této Smlouvy na třetí osoby bez předchozího písemného souhlasu Objednatele.
- 11/ Zhotovitel jako odborně způsobilá osoba je povinen zkontrolovat technickou část předané dokumentace nejpozději před zahájením prací na příslušné části Díla a upozornit Objednatele bez zbytečného odkladu na zjištěné zjevné vady a nedostatky. Touto kontrolou není dotčena odpovědnost Objednatele za správnost a úplnost předané dokumentace. Případný soupis zjištěných vad a nedostatků předané dokumentace včetně návrhů na jejich odstranění s dopadem na cenu Díla Zhotovitel předá Objednateli.
- 12/ Zhotovitel bez výhrad přistupuje k podmínkám výběrového řízení, na základě kterého je tato smlouva realizována. V případě pochybností o způsobu výkladu smlouvy jsou rozhodná příslušná ustanovení v zadávací dokumentaci

V. POJIŠTĚNÍ

Povinnosti smluvních stran při vzniku pojistné události

- 1/ Při vzniku pojistné události zabezpečuje veškeré úkony vůči pojistiteli Zhotovitel. Zhotovitel je současně povinen informovat Objednatele o veškerých skutečnostech spojených s pojistnou událostí.
- 2/ Smluvní strany jsou povinny v souvislosti s pojistnou událostí poskytovat si veškerou součinnost, která je v jejich možnostech.
- 3/ Náklady na pojištění nese Zhotovitel v rámci ceny Díla.

VI. STAVENIŠTĚ

Předání, převzetí staveniště, zahájení provádění Díla

- 1/ Objednatel je povinen předat a zhotovitel převzít staveniště (nebo jeho ucelenou část) prosté faktických vad a práv třetích osob v termínu do 10 dnů od podpisu smlouvy, pokud se strany nedohodnou písemně na jiné lhůtě. O předání a převzetí staveniště vyhotoví Objednatel písemný protokol, který obě strany podepíší. Za den předání a převzetí staveniště se považuje den, kdy dojde k oboustrannému podpisu příslušného protokolu.
- 2/ Skutečným termínem zahájení provádění Díla se rozumí první den po písemném převzetí staveniště Zhotovitelem nebo první den následující po dni, kdy Zhotovitel z důvodu na své straně staveniště na výzvu Objednatele včas nepřevezme.

Proměnlivost počasí

- 3/ Běžné vlivy proměnlivosti počasí a jiné vlivy ze strany Zhotovitele, které nastanou v době realizace Díla nezakládají důvod pro změnu doby pro provedení prací a tím termínu provedení Díla. Pouze v případě, že bude Objednatel z důvodů na jeho straně v prodlení s předáním staveniště, se ujednané termíny provedení dosud neprovedených částí Díla (resp. etap stavby) a vztažně termín provedení Díla posouvají o tolik dní, o kolik dní bude Objednatel v prodlení s plněním své povinnosti staveniště předat. O skutečnosti uvedené v druhé větě tohoto odstavce musí být nejpozději v den jejího vzniku a ukončení pořízen zápis do stavebního deníku podepsaný zástupcem Objednatele, jinak pro účely této Smlouvy platí, že předmětná skutečnost nenastala a k posunutí žádného z termínů nedochází.

Ochrana stávajících podzemních inženýrských sítí

- 4/ V případě, že Objednatel předal Zhotoviteli dokumentaci o inženýrských sítích vedoucích staveništěm, nese Zhotovitel plnou odpovědnost za jejich neporušení.

Zařízení staveniště

- 5/ Zařízení staveniště zabezpečuje Zhotovitel v souladu se svými potřebami, dokumentací předanou Objednatelem a s požadavky Objednatele (zadavatele veřejné zakázky).
- 6/ Zhotovitel je povinen poskytnout Objednateli a osobám vykonávajícím funkci technického a autorského dozoru, případně osobám vykonávajícím činnost koordinátora bezpečnosti a ochrany zdraví při práci na staveništi, provozní prostory a zařízení nezbytné pro výkon jejich funkce při realizaci Díla, a to v rozsahu přiměřeném jejich potřebám.

Užívání staveniště

- 7/ Zhotovitel je povinen užívat staveniště pouze pro účely související s prováděním Díla a při užívání staveniště je povinen dodržovat veškeré právní předpisy.
- 8/ Odvod srážkových, odpadních a technologických vod ze staveniště zajišťuje Zhotovitel a je povinen dbát na to, aby nedocházelo k podmáčení staveniště nebo okolních ploch. Pokud k této činnosti využije veřejných stokových sítí, je povinen tuto skutečnost projednat s vlastníkem těchto sítí.
- 9/ Zhotovitel je povinen umístit na staveništi štítek s identifikačními údaji, který mu předal Objednatel, případně informační tabuli v provedení a rozměrech obvyklých, s uvedením údajů o stavbě a údajů o Zhotoviteli, Objednateli a o osobách vykonávajících funkci technického a autorského dozoru. Zhotovitel je povinen tuto identifikační tabuli udržovat, na základě údajů předaných Objednatelem, v aktuálním stavu.

Vyklizení staveniště

- 10/ Lhůta pro odstranění zařízení staveniště a vyklizení staveniště je nejpozději do 15 dnů ode dne předání a převzetí Díla, pokud v protokolu o předání a převzetí není dohodnuto jinak (zejména jde-li o ponechání zařízení, nutných pro zabezpečení odstranění vad a nedodělků Díla ve smyslu protokolu o předání a převzetí Díla).
- 11/ Nevyklidí-li Zhotovitel staveniště ve sjednaném termínu, je Objednatel oprávněn zabezpečit vyklizení staveniště třetí osobou a náklady s tím spojené uhradí Objednateli Zhotovitel.

- 12/ Smluvní strany sepíší a podepíší na závěr protokol o vyklizení staveniště.

VII. PŘEDÁNÍ A PŘEVZETÍ DÍLA

Dokončení Díla

- 1/ Zhotovitel je povinen dokončit Dílo v termínu sjednaném ve smlouvě.
- 2/ Zhotovitel písemně oznámí datum dokončení Díla Objednateli nejméně 7 dnů před dokončením a současně jej vyzve k převzetí Díla. V případě, že Zhotovitel hodlá dokončit Dílo před termínem sjednaným ve smlouvě, je povinen nové datum dokončení Díla Objednateli písemně oznámit nejméně 7 dnů předem a současně jej vyzvat k převzetí Díla.
- 3/ Objednatel je povinen zahájit přejímací řízení nejpozději do 7 dnů ode dne dokončení Díla. Objednatel však není povinen zahájit přejímací řízení před sjednaným termínem dokončení Díla.
- 4/ Pokud se při předání a převzetí Díla prokáže, že Dílo není dokončeno, je Zhotovitel povinen Dílo dokončit v náhradní lhůtě a nese veškeré náklady vzniklé Objednateli s opakovaným předáním a převzetím Díla. Poskytnutí náhradního termínu neznámá, že Objednatel nemůže uplatnit smluvní sankce (příp. nárok na náhradu škody) za nesplnění termínu dokončení Díla.

Organizace předání Díla

- 5/ Pokud není dohodnuto jinak, je místem předání místo, kde je stavba prováděna.
- 6/ Před zahájením předávacího a přejímacího řízení obě strany dohodnou organizační záležitosti předání a převzetí Díla.
- 7/ Objednatel přizve k předání a převzetí Díla osoby vykonávající funkci technického a autorského dozoru. Objednatel je oprávněn přizvat k předání a převzetí Díla i jiné osoby, jejichž účast pokládá za nezbytnou (např. budoucího uživatele Díla). Zhotovitel je oprávněn k předání a převzetí Díla přizvat své podzhotovitele.

Doklady nezbytné k předání a převzetí Díla

- 8/ Zhotovitel je povinen připravit a doložit u předávacího a přejímacího řízení doklady, odpovídající povaze Díla, jako:
 - a) dokumentace skutečného provedení Díla ve dvojnásobném vyhotovení,
 - b) zápisy a osvědčení o provedených zkouškách použitých materiálů včetně prohlášení o shodě,
 - c) zápisy a výsledky předepsaných měření (radon, CO, apod.),
 - d) zápisy a výsledky o vyzkoušení smontovaného zařízení, o provedených revizních a provozních zkouškách (např. tlakové zkoušky, revize elektroinstalace, plynu, tlakové nádoby, komíny apod.),
 - e) zápisy a výsledky o prověření prací a konstrukcí zakrytých v průběhu prací,
 - f) seznam strojů a zařízení, které jsou součástí Díla, jejich pasporthy, záruční listy, návody k obsluze a údržbě v českém jazyce,
 - g) originál stavebního deníku (ú) a kopie změnových listů,
 - h) provozní řád pro zkušební provoz,
 - i) provozní řád pro trvalý provoz,
 - j) protokol o zaškolení obsluhy.
- 9/ Nedoloží-li Zhotovitel sjednané doklady, nepovažuje se Dílo za dokončené a schopné předání.
- 10/ Objednatel je povinen připravit a doložit u předávacího a přejímacího řízení zejména příslušné doklady podle stavebního zákona opravňující stavbu umístit a realizovat. Tyto doklady slouží při předání a převzetí Díla ke kontrole, zda byly splněny podmínky v nich obsažené.
- 11/ Objednatel je oprávněn při přejímacím a předávacím řízení požadovat provedení dalších dodatečných zkoušek včetně zdůvodnění, proč je požaduje a s uvedením termínu, do kdy je požaduje provést. Pokud nutnost takových zkoušek nevyplývá z povahy Díla, provádí je Zhotovitel za úhradu. Tento požadavek však není důvodem k odmítnutí převzetí Díla. Náklady na dodatečné Objednatelům požadované zkoušky nese Objednatel. Pokud zkouška prokáže vadu na straně Zhotovitele, nese tyto náklady Zhotovitel.

Protokol o předání a převzetí Díla

- 12/ O průběhu předávacího a přijímacího řízení pořídí Objednatel zápis (protokol). Povinným obsahem protokolu jsou:
- a) údaje o Zhotoviteli, podzhotovitelích a Objednateli,
 - b) stručný popis Díla, které je předmětem předání a převzetí,
 - c) dohoda o způsobu a termínu vyklizení staveniště,
 - d) termín, od kterého počíná běžet záruční lhůta,
 - e) seznam předaných dokladů,
 - f) prohlášení Objednatele, zda Dílo přijímá nebo nepřijímá.
 - g) soupis případných vad a nedodělků
- 13/ Protokol podepíše k tomu Objednatelem a Zhotovitelem prokazatelně pověřené osoby. Podpisem protokolu dochází k předání předmětu Díla Objednateli.

Vady a nedodělky

- 14/ Objednatel je povinen převzít i Dílo, které vykazuje vady a nedodělky, které samy o sobě, ani ve spojení s jinými nebrání řádnému užívání Díla.
- 15/ Nedojde-li mezi oběma stranami k dohodě o termínu odstranění vad a nedodělků, pak platí, že vady a nedodělky je Zhotovitel povinen odstranit nejpozději do 30 dnů ode dne předání a převzetí Díla. Zhotovitel je povinen ve stanovené lhůtě odstranit vady nebo nedodělky i v případě, kdy podle jeho názoru za vady a nedodělky neodpovídá. Náklady na odstranění v těchto sporných případech nese až do vyjasnění nebo do vyřešení rozporu Zhotovitel.
- 16/ Pokud Zhotovitel neodstraní vady Díla ve lhůtě dle předchozího odstavce, je povinen uhradit Objednateli smluvní pokutu za neodstranění vad uvedených v zápise o předání a převzetí Díla ve výši 1 000,-Kč za každou vadu, u níž je Zhotovitel v prodlení, a to za každý byt jen započatý den prodlení se splněním této povinnosti.

Užívání dokončené stavby

- 17/ Dokončenou stavbu, případně její část schopnou samostatného užívání, lze užívat na základě oznámení záměru o užívání dokončené stavby nebo kolaudačního souhlasu. Oznámení, případně žádost o kolaudační souhlas je povinen podat na stavební úřad Objednatel. Zhotovitel je povinen poskytnout Objednateli pro účely podání oznámení nebo žádosti o kolaudační souhlas nezbytnou součinnost.
- 18/ Zhotovitel je povinen splnit své povinnosti, vyplývající ze smlouvy o Dílo, v souvislosti s odstraněním nedostatků uvedených v zákazu užívání dokončené stavby stavebním úřadem na základě závěrečné kontrolní prohlídky, ve lhůtě tam stanovené a nebyla-li lhůta stanovena, tak nejpozději do 30 dnů ode dne doručení kopie zákazu užívání Zhotoviteli. Přitom platí podpůrně ustanovení o reklamaci záručních vad nebo o vícepracích.

VIII.

PROVÁDĚNÍ DÍLA

- 1/ Zhotovitel se zavazuje provést Dílo řádně a včas, s odbornou péčí, v souladu s požadavky stanovenými touto Smlouvou, pokyny Objednatele a v souladu s platnými právními předpisy, to vše na vlastní náklady a odpovědnost.

Kontrola projektové dokumentace

- 2/ Zhotovitel je povinen ihned po obdržení projektové dokumentace přezkoumat předanou projektovou dokumentaci a bez zbytečného odkladu od jejího předání, nejpozději však před zahájením prací na příslušné části Díla, předat Objednateli případný soupis zřejmých vad a nedostatků předané projektové dokumentace včetně návrhů na jejich odstranění s dopadem na cenu Díla.

Harmonogram postupu výstavby

- 3/ Zhotovitel je povinen předložit Objednateli do 7 dnů po podpisu smlouvy harmonogram provádění Díla, respektující zadávací požadavky Objednatele. Harmonogram začíná termínem předání a převzetí staveniště a končí termínem předání a převzetí Díla včetně lhůty pro vyklizení staveniště.
- 4/ V tomto harmonogramu musí být uvedeny základní druhy prací v rámci jednotlivých stavebních objektů a provozních souborů a u nich uveden předpokládaný termín realizace a finanční objem prováděných prací v jednotlivých měsících provádění Díla. V harmonogramu musí být uvedeny také termíny stavební připravenosti pro zahájení prací podzhotovitelů. Pokud jsou při provádění stavby poskytovány dodávky či práce jinými osobami přímo pro Objednatele, je Objednatel povinen do předloženého harmonogramu vyznačit termíny stavební připravenosti a provádění těchto přímých dodávek.
- 5/ Zhotovitel je povinen udržovat harmonogram postupu výstavby v aktuálním stavu a v případě změny vždy předat Objednateli aktualizovaný harmonogram postupu výstavby v podrobnostech odpovídajících původnímu harmonogramu.

Pokyny Objednatele

- 6/ Při provádění Díla postupuje Zhotovitel samostatně. Zhotovitel se však zavazuje brát v úvahu veškeré upozornění a pokyny Objednatele, týkající se realizace předmětného Díla a upozorňující na možné porušování smluvních povinností Zhotovitele.
- 7/ Zhotovitel je povinen upozornit Objednatele bez zbytečného odkladu na nevhodnou povahu věcí převzatých od Objednatele nebo pokynů daných mu Objednatelem k provedení Díla, jestliže Zhotovitel mohl tuto nevhodnost zjistit při vynaložení odborné péče (především se může jednat o zjištěnou vadu v projektové dokumentaci).
- 8/ Zhotovitel do doby obdržení nových pokynů od Objednatele, je oprávněn přerušit provádění prací, pokud je to nezbytně nutné. O tuto dobu přerušování má Zhotovitel nárok na prodloužení termínu dokončení Díla, případně náhradu vzniklých vícenákladů.
- 9/ Objednatel je povinen upozornit Zhotovitele bez zbytečného odkladu na nevhodné provádění Díla a na nové skutečnosti, týkající se předmětného Díla, které zjistil v průběhu výstavby.

Kontrola provádění prací

- 10/ Zhotovitel je povinen, pokud je to dohodnuto, před zahájením prací předložit Objednateli nebo technickému dozoru Objednatele kontrolní a zkušební plán, který bude pro Zhotovitele závazný a bude se jím řídit po celou dobu realizace. Objednatel je oprávněn kontrolovat dodržování a plnění postupů podle kontrolního a zkušebního plánu. Zjistí-li Objednatel, že Zhotovitel provádí Dílo v rozporu s povinnostmi vyplývajícími ze smlouvy nebo obecně závazných právních předpisů, je Objednatel oprávněn dožadovat se toho, aby Zhotovitel odstranil vady vzniklé vadným prováděním a Dílo prováděl řádným způsobem. Jestliže Zhotovitel tak neučiní ani v dodatečně přiměřené lhůtě, jedná se o porušení smlouvy, které opravňuje Objednatele k odstoupení od smlouvy.
- 11/ Zhotovitel je povinen vyzvat Objednatele ke kontrole a prověření prací, které v dalším postupu budou zakryty nebo se stanou nepřístupnými (postačí zápis ve stavebním deníku). Zhotovitel je povinen vyzvat Objednatele nejméně 3 pracovní dny před termínem, v němž budou předmětné práce zakryty.
- 12/ Pokud se Objednatel ke kontrole přes včasné písemné vyzvání nedostaví, je Zhotovitel oprávněn předmětné práce zakrýt. Bude-li v tomto případě Objednatel dodatečně požadovat jejich odkrytí, je Zhotovitel povinen toto odkrytí provést na náklady Objednatele. Pokud se však zjistí, že práce nebyly řádně provedeny, nese veškeré náklady spojené s odkrytím prací, opravou chybného stavu a následným zakrytím Zhotovitel.

Použité materiály a výrobky

- 13/ Věci, které jsou potřebné k provedení Díla, je povinen opatřit Zhotovitel.
- 14/ Pro stavbu mohou být použity jen takové výrobky a konstrukce, jejichž vlastnosti z hlediska způsobilosti stavby pro navržený účel zaručují, že stavba při správném provedení a běžné údržbě po dobu předpokládané existence splňuje požadavky na mechanickou pevnost a stabilitu, požární bezpečnost, hygienu, ochranu zdraví a životního prostředí, bezpečnost při užívání (včetně užívání osobami s omezenou schopností pohybu a orientace), ochranu proti hluku a na úsporu energie a ochranu tepla.

- 15/ Zhotovitel se zavazuje a ručí za to, že při realizaci Díla nepoužije žádný materiál, o kterém je v době jeho užití známo, že je škodlivý. Pokud tak Zhotovitel učiní, je povinen na písemné vyzvání Objednatele provést okamžitě nápravu a veškeré náklady s tím spojené nese Zhotovitel.
- 16/ Zhotovitel je oprávněn navrhnout i v průběhu provádění Díla Objednateli, že použije ke zhotovení Díla odlišné výrobky a/nebo materiály, než tak jak jsou vymezeny touto smlouvou, pokud tyto výrobky a/nebo materiály budou stejné nebo vyšší kvality než ty, které vymezuje tato smlouva, a pokud by i při této změně byla taková nabídka přípustná v rámci výběrového řízení na předmět této Smlouvy. Zhotovitel však nesmí bez písemného souhlasu Objednatele použít pro stavbu jiné výrobky, materiály a technologie než jsou uvedené v projektové dokumentaci či provádět změny oproti projektové dokumentaci.

Odpady

- 17/ Zhotovitel se zavazuje při realizaci Díla nakládat s odpady a zajistit jejich odstranění v souladu s právními předpisy, a to na vlastní náklady a odpovědnost.

Stavební deník

- 18/ Zhotovitel je povinen vést ode dne předání a převzetí staveniště stavební deník, do kterého zapisuje skutečnosti předepsané zákonem a příslušnou prováděcí vyhláškou. Tato povinnost se týká i staveb podléhajících souhlasu s provedením ohlášené stavby.
- 19/ Povinnost vést stavební deník končí dnem odstranění vad a nedodělků z přejímacího řízení nebo vydáním kolaudačního souhlasu (rozhodující je okolnost, která nastane později).
- 20/ Zápisy do stavebního deníku provádí Zhotovitel formou denních záznamů. Veškeré okolnosti rozhodné pro plnění Díla musí být učiněny Zhotovitelem v ten den, kdy nastaly nebo nejpozději následující den, kdy se na stavbě pracuje.
- 21/ Stavební deník musí být přístupný kdykoliv v průběhu pracovní doby oprávněným osobám Objednatele, případně jiným osobám oprávněným do stavebního deníku zapisovat.
- 22/ Objednatel, nebo jím pověřená osoba vykonávající funkci technického dozoru, je povinen se vyjadřovat k zápisům ve stavebním deníku učiněným Zhotovitelem nejpozději do 8 dnů ode dne vzniku zápisu, jinak se má za to, že s uvedeným zápisem souhlasí.
- 23/ Nesouhlasí-li Zhotovitel se zápisem, který učinil do stavebního deníku Objednatel nebo jím pověřená osoba vykonávající funkci technického dozoru, případně osoba vykonávající funkci autorského dozoru, musí k tomuto zápisu připojit svoje stanovisko nejpozději do 6 dnů, jinak se má za to, že se zápisem souhlasí.
- 24/ Ve stavebním deníku musí být uvedeny identifikační údaje:
- a) název stavby (nebo její části) podle stavebního povolení,
 - b) místo stavby,
 - c) název, sídlo, IČ Zhotovitele včetně jmenného seznamu osob oprávněných za Zhotovitele provádět zápisy do stavebního deníku s uvedením jejich kontaktů a podpisového vzoru,
 - d) název, sídlo, IČ Objednatele včetně jmenného seznamu osob oprávněných za Objednatele provádět zápisy do stavebního deníku s uvedením jejich kontaktů a podpisového vzoru,
 - e) název, sídlo, IČ zpracovatele projektové dokumentace,
 - f) název, sídlo, IČ podzhotovitelů,
 - g) jména a příjmení osob zabezpečujících odborné provádění stavby s rozsahem jejich oprávnění a odpovědnosti,
 - h) jména a příjmení osob vykonávajících technický dozor,
 - i) jména a příjmení osob vykonávajících autorský dozor,
 - j) jména, příjmení a funkce dalších osob oprávněných k provádění záznamů do stavebního deníku,
 - k) seznam projektové a ostatní technické dokumentace stavby včetně případných jejích změn,
 - l) seznam nebo odvolávky na dokumenty a doklady ke stavbě,
 - m) změny dodavatelů nebo odpovědných osob během výstavby.
- 25/ Do stavebního deníku zapisuje Zhotovitel pravidelné denní záznamy, které obsahují tyto údaje:
- a) jména a příjmení pracovníků pracujících na staveništi,
 - b) klimatické podmínky na staveništi a jeho stav,

- c) popis a množství provedených prací a montáží a jejich časový postup,
- d) dodávky materiálů, výrobků, strojů a zařízení pro stavbu, jejich uskladnění a zabudování,
- e) nasazení mechanizačních prostředků.

26/ Do stavebního deníku zapisuje Zhotovitel další údaje dokumentující veškeré skutečnosti rozhodné pro provádění Díla:

- a) předání a převzetí staveniště,
- b) zahájení prací, případně termíny a důvody přerušení včetně technologických přestávek,
- c) nástupy a provádění a ukončení prací podzhotovitelů,
- d) seznámení a proškolení pracovníků s podmínkami bezpečnosti a ochrany zdraví, požární ochrany a ochrany životního prostředí,
- e) údaje o opatřeních týkajících se bezpečnosti a ochrany zdraví při práci, požární ochrany a ochrany životního prostředí,
- f) zvláštní opatření při bouracích a demoličních pracích, pracích ve výškách, za provozu, v ochranných pásmech apod.,
- g) manipulace se zeminami, stavební sutí a nakládání s odpady,
- h) geodetická měření,
- i) montáže a demontáže dočasných stavebních konstrukcí, jejich předání a převzetí,
- j) provoz a užívání mechanizačních prostředků,
- k) výsledky kvantitativních a kvalitativních přejímek dodávek pro stavbu,
- l) opatření k zajištění stavby, zabudovaných nebo skladovaných výrobků a zařízení proti poškození, odcizení apod.,
- m) provádění a výsledky kontrol všech druhů,
- n) souhlas se zakrýváním prací,
- o) odůvodnění a schvalování změn materiálů, technického řešení a odchylek od ověřené projektové dokumentace,
- p) skutečnosti důležité pro věcné, časové a finanční plnění smluv,
- q) dílčí přejímky ukončených prací,
- r) provedení a výsledky zkoušek a měření,
- s) škody způsobené stavební činností včetně přijatých opatření,
- t) předávání a přejímky Díla nebo jeho ucelených částí,
- u) odstranění vad a nedodělků,
- v) výsledky kontrolních prohlídek stavby (§§ 133,134 Stavebního zákona),
- w) výsledky činnosti autorizovaného inspektora,
- x) zřízení, provozování a odstranění dočasných objektů zařízení staveniště.
- y) nepředvídaný nálezků kulturně cenných předmětů, detailů stavby nebo chráněných částí přírody anebo archeologický nález.

27/ Do stavebního deníku jsou oprávněni zapisovat, jakož i nahlížet nebo pořizovat výpisy:

- a) oprávnění zástupci Objednatele,
- b) oprávnění zástupci Zhotovitele,
- c) osoba vykonávající stavební dozor,
- d) osoba pověřená výkonem technického dozoru,
- e) osoba pověřená výkonem autorského dozoru,
- f) osoba provádějící kontrolní prohlídku stavby,
- g) osoba odpovídající za provádění vybraných zeměměřických prací,
- h) koordinátor bezpečnosti a ochrany zdraví při práci,
- i) autorizovaný inspektor,
- j) další osoby oprávněné plnit úkoly správního dozoru podle zvláštních právních předpisů.

28/ Stavební deník musí mít číslované listy a nesmí v něm být vynechána volná místa.

29/ Zápisy do stavebního deníku musí být prováděny čitelně a musí být vždy k nadepsanému jménu a funkci podepsány osobou, která příslušný zápis učinila.

- 30/ V případě neočekávaných událostí nebo okolností majících zvláštní význam pro další postup stavby, pořizuje Zhotovitel i příslušnou fotodokumentaci, která se stane součástí stavebního deníku.
- 31/ Zápisy ve stavebním deníku se nepovažují za změnu smlouvy, ale slouží jako podklad pro vypracování příslušných dodatků smlouvy.
- 32/ Stavební deník může být veden elektronickou formou v případě, že všechny zúčastněné osoby jsou vlastníky elektronického podpisu a dohodnou-li se tak smluvní strany.

IX. SMLUVNÍ POKUTY A ÚROKY

- 1/ Smluvní pokuty a úroky z prodlení dle této Smlouvy jsou splatné do 10 dnů po doručení oznámení o uplatnění smluvní pokuty či úroku z prodlení druhé smluvní straně. Oznámení o uplatnění smluvní pokuty či úroku z prodlení musí vždy obsahovat popis a časové určení události, která zakládá právo na smluvní pokutu či úrok z prodlení. Oznámení musí dále obsahovat informaci o způsobu úhrady smluvní pokuty či úroku z prodlení, který určí oprávněná strana. Smluvní strany shodně prohlašují, že s ohledem na charakter povinností, jejichž splnění je zajištěno smluvními pokutami, považují smluvní pokuty uvedené v této smlouvě za přiměřené. Obdobně považují za přiměřený i sjednaný úrok z prodlení.
- 2/ Smluvní pokuty či úroky z prodlení sjednané touto Smlouvou hradí povinná strana nezávisle na tom, zda a v jaké výši vznikla oprávněné straně v této souvislosti škoda. Ustanovení Smlouvy o smluvní pokutě či o úroku z prodlení nevylučují práva stran domáhat se náhrady škody. Náhradu škody lze vymáhat samostatně.

X. ODPOVĚDNOST ZA VADY DÍLA

- 1/ Zhotovitel odpovídá za vady, jež má Dílo v době jeho předání a převzetí a dále odpovídá za vady Díla zjištěné po celou dobu záruční lhůty (záruka za jakost).
- 2/ Zhotovitel neodpovídá za vady Díla, které byly způsobeny Objednatelem, třetí osobou nebo vyšší mocí, případně běžným opotřebením.
- 3/ Zhotovitel neodpovídá za vady Díla, jestliže tyto vady byly způsobeny použitím věcí předaných mu ke zpracování Objednatelem v případě, že Zhotovitel ani při vynaložení odborné péče nevhodnost těchto věcí nemohl zjistit nebo na ně upozornil a Objednatel na jejich použití trval.
- 4/ Zhotovitel rovněž neodpovídá za vady způsobené dodržením nevhodných pokynů daných mu Objednatelem, jestliže Zhotovitel na nevhodnost těchto pokynů písemně upozornil a Objednatel na jejich dodržení trval nebo jestli Zhotovitel tuto nevhodnost ani při vynaložení odborné péče nemohl zjistit.
- 5/ Objednatel není oprávněn po dobu záruky do předaného Díla či jeho části zasahovat, kromě běžné údržby a případů havárie. Pokud k zásahu dojde, nemůže se Objednatel odvolávat na záruku za jakost takového Díla či dotčené části.

Délka záruční lhůty

- 6/ Záruční lhůta činí 36 měsíců.
- 7/ Záruka počíná běžet dnem převzetí příslušné části Díla jako bezvadné Objednatelem, tj. podpisem předávacího protokolu dle článku VII. 12/13/.
- 8/ Záruční lhůta neběží po dobu, po kterou Objednatel nemohl předmět Díla užívat pro vady Díla, za které Zhotovitel odpovídá.
- 9/ Pro ty části Díla, které byly v důsledku oprávněné reklamace Objednatelem Zhotovitelem opraveny, běží záruční lhůta opětovně od počátku ode dne provedení reklamační opravy, nejdéle však do doby uplynutí 12 měsíců od skončení záruky za celé Dílo.

Způsob uplatnění reklamace

- 10/ Objednatel je povinen vady stavebních prací písemně reklamovat u Zhotovitele bez zbytečného odkladu po jejich zjištění.
- 11/ Reklamací lze uplatnit nejpozději do posledního dne záruční lhůty, přičemž i reklamacie odeslaná Objednatelům v poslední den záruční lhůty se považuje za včas uplatněnou.

Nástup na odstranění reklamovaných vad

- 12/ Zhotovitel je povinen nejpozději do 10 kalendářních dnů po obdržení reklamacie písemně oznámit Objednateli, zda reklamaci uznává či neuznává. Pokud tak neučiní, má se za to, že reklamaci Objednatel uznává.
- 13/ Objednatel je povinen umožnit pracovníkům Zhotovitele přístup do prostor nezbytných pro odstranění vady a vytvořit podmínky pro její odstranění. Pokud tak neučiní, není Zhotovitel v prodlení s termínem nastoupení na odstranění vady ani s termínem pro odstranění vady.
- 14/ Náklady na odstranění reklamované vady nese Zhotovitel i ve sporných případech až do konečného rozhodnutí sporu.
- 15/ Nenastoupí-li Zhotovitel k odstranění reklamované vady do 15 dnů po obdržení reklamacie nebo v dohodnutém termínu, je Objednatel oprávněn pověřit odstraněním vady jinou odbornou právnickou nebo fyzickou osobu. Veškeré takto vzniklé náklady uhradí Objednatel Zhotoviteli. Takto vzniklé náklady je Objednatel oprávněn započíst na jakoukoli pohledávku Zhotovitele vůči své osobě, a to i nesplatnou.
- 16/ Prokáže-li se ve sporných případech, že Objednatel reklamoval neoprávněně, tzn., že jím reklamovaná vada nevznikla z důvodů na straně Zhotovitele a že se na ni nevztahuje záruka, resp. že vadu způsobil nevhodným užíváním Díla Objednatel apod., je Objednatel povinen uhradit Zhotoviteli veškeré jemu v souvislosti s odstraněním vady vzniklé náklady.
- 17/ Jestliže Objednatel v reklamaci výslovně uvede, že se jedná o havárii, je Zhotovitel povinen nastoupit a zahájit odstraňování vady (havárie) nejpozději do 48 hodin po obdržení reklamacie.

Lhůty pro odstranění reklamovaných vad

- 18/ Záruční opravy provede Zhotovitel bezplatně a bezodkladně ve lhůtě 30 dnů od ohlášení záruční vady, příp. v jiné dohodnuté lhůtě přiměřené povaze dané vady.
- 19/ V případě nedodržení uvedené (či jinak dohodnuté) lhůty pro provedení záruční opravy, je Objednatel oprávněn uplatnit na Zhotoviteli smluvní pokutu ve výši 5 000,-Kč za každou reklamovanou vadu za každý započatý den prodlení se splněním této povinnosti, čímž není dotčeno právo Objednatel na náhradu škody v plném rozsahu. Celková výše smluvní pokuty není omezena.

Dokumentace odstranění reklamované vady

- 20/ O odstranění reklamované vady sepíše smluvní strany protokol, ve kterém Objednatel potvrdí odstranění vady nebo uvede důvody, pro které odmítá opravu převzít.

XI. LICENCE

- 1/ V případě, že se na Dílo, část Díla, nebo předané podklady bude vztahovat autorské právo, sjednávají si smluvní strany následující podmínky licenční smlouvy dle § 2358 občanského zákoníku.
- 2/ Poskytovatel (Zhotovitel) jako autor Díla poskytuje nabyvateli (Objednateli) oprávnění k výkonu práva Dílo užít ve smyslu § 12 autorského zákona, a to v neomezeném rozsahu.
- 3/ Odměna za poskytnutí licence podle Smlouvy je zahrnuta v ceně Díla.
- 4/ Tato licence se poskytuje jako výhradní a nabyvatel není povinen licenci využít. Poskytovatel není oprávněn od Smlouvy odstoupit pro nečinnost nabyvatele dle § 2378 Občanského zákoníku.
- 5/ Nabyvatel je oprávněn Dílo či jeho název upravit, změnit nebo užít Dílo bez uvádění autorství.
- 6/ Nabyvatel je oprávněn spojit Dílo s jiným Dílem a zařadit Dílo do Díla souborného.

Nabyvatel je oprávněn poskytnout po dobu trvání této licenční smlouvy třetí osobě podlicenci bez omezení, a to i opakovaně. (Nabyvatel může oprávnění tvořící součást licence zcela, nebo z části poskytnout třetí osobě.)

Nabyvatel není povinen poskytnout poskytovateli na své náklady rozmnoženinu Díla z rozmnoženin nabyvatelem pořízených na základě této licence.

Územní rozsah licence je neomezen a vztahuje se i na území mimo Českou republiku.

Časový rozsah licence je neomezen. Licence se uděluje na dobu neurčitou a nemůže být ze strany autora vypovězena.

XII. ZÁVĚREČNÁ USTANOVENÍ

- 1/ Vztahy mezi stranami se řídí českým právním řádem. Ve věcech Smlouvou výslovně neupravených, se právní vztahy z ní vznikající a vyplývající řídí příslušnými ustanoveními zákona č. 89/2012 Sb., občanský zákoník, ve znění pozdějších předpisů, a ostatními obecně závaznými právními předpisy.
- 2/ Veškeré změny či doplnění Smlouvy lze učinit pouze na základě písemné dohody smluvních stran. Takové dohody musí mít podobu datovaných, číslovaných a oběma smluvními stranami podepsaných dodatků Smlouvy.
- 3/ Nastanou-li u některé ze stran skutečnosti bránící řádnému plnění této Smlouvy, je povinna to bez zbytečného odkladu oznámit druhé straně a vyvolat jednání zástupců smluvních stran.
- 4/ Vztahuje-li se důvod neplatnosti jen na některé ustanovení Smlouvy, je neplatným pouze toto ustanovení, pokud z jeho povahy, obsahu anebo z okolností, za nichž bylo sjednáno, nevyplývá, že jej nelze oddělit od ostatního obsahu Smlouvy.
- 5/ Smluvní strany budou vždy usilovat o smírné urovnání případných sporů vzniklých ze Smlouvy. Případné spory vzniklé z této Smlouvy budou řešeny podle platné právní úpravy věcně a místně příslušnými orgány České republiky.
- 6/ Od této Smlouvy nebo její části může smluvní strana dotčená porušením povinnosti jednostranně odstoupit pro podstatné porušení této Smlouvy, přičemž za podstatné porušení této Smlouvy se zejména považuje:
 - a) na straně Zhotovitele, jestliže Dílo nebude mít vlastnosti deklarované Zhotovitelem v této smlouvě,
 - b) na straně Zhotovitele, jestliže Zhotovitel je v prodlení s odstraněním vad Díla po dobu více než 30 dnů.
- 7/ Objednatel je dále oprávněn odstoupit od Smlouvy v případě, kdy Zhotovitel uvedl ve své nabídce do veřejné zakázky, která předcházela uzavření této Smlouvy, informace nebo doklady, které neodpovídají skutečnosti a které měly nebo mohly mít vliv na výsledek výběrového řízení.
- 8/ Zánikem smluvního vztahu mezi smluvními stranami zanikají veškeré závazky smluvních stran ze Smlouvy vyplývající. Zánikem smluvního vztahu ovšem nezanikají nároky na náhradu škody a zaplacení smluvních pokut sjednaných pro případ porušení smluvních povinností vzniklé před zánikem smluvního vztahu, nárok na zaplacení úroku z prodlení, a ty závazky smluvních stran, které podle Smlouvy nebo vzhledem ke své povaze mají trvat i nadále, nebo u kterých tak stanoví zákon.
- 9/ Dle § 89a zákona č. 99/1963 Sb., občanský soudní řád, ve znění pozdějších předpisů se smluvní strany dohodly, že místně příslušný soud pro řešení sporů vyplývajících z této smlouvy je Okresní soud v Ústí nad Orlicí, popřípadě Krajský soud v Hradci Králové

Datum vydání a platnosti: 10.6.2022

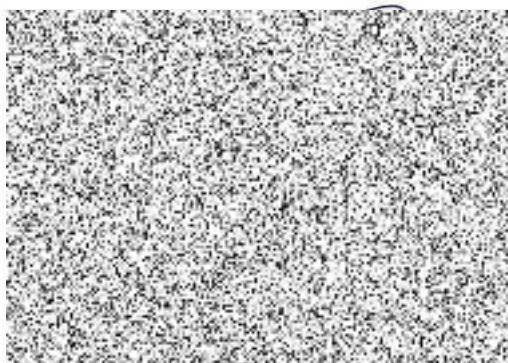
ODPOVĚDNÉ VEŘEJNÉ ZADÁVÁNÍ

Dodavatel čestně prohlašuje, že zajistí po celou dobu plnění veřejné zakázky

- a) plnění veškerých povinností vyplývajících z právních předpisů České republiky, zejména pak z předpisů pracovněprávních, předpisů z oblastí zaměstnanosti a bezpečnosti ochrany zdraví při práci, a to vůči všem osobám, které se na plnění veřejné zakázky podílejí; plnění těchto povinností zajistí dodavatel i u svých poddodavatelů,
- b) sjednání a dodržování smluvních podmínek se svými poddodavateli srovnatelných s podmínkami sjednanými ve smlouvě na plnění veřejné zakázky, a to v rozsahu výše smluvních pokut; uvedené smluvní podmínky se považují za srovnatelné, bude-li výše smluvních pokut shodná se smlouvou na veřejnou zakázku

dne 28.června 2022

STAVBY MAKR s.r.o.



Handwritten signature or initials in blue ink, appearing to be 'TK'.