



SMLOUVA O DÍLO


uzavřená dle § 2586 a násl. zákona č. 89/2012 Sb., občanský zákoník,
ve znění pozdějších předpisů, (dále jen „OZ“)
(dále jen „smlouva“)
pro realizaci veřejné zakázky
„ReactEU, OOP Česká Skalice, CZ.06.6.127/0.0/0.0/21_119/0016336“
identifikační číslo SMVS: 114V17200 9293

Článek I. Smluvní strany

- Objednatel:** Česká republika - Krajské ředitelství policie Královéhradeckého kraje
Sídlo: Ulrichovo náměstí 810, 501 01 Hradec Králové
Zastoupený: plk. Mgr. Ing. Markem Baudyšem, náměstkem ředitele krajského ředitelství pro ekonomiku
IČO: 75151545
DIČ: CZ75151545
Bankovní spojení: ČNB Hradec Králové
Číslo účtu: 
Telefon: 
E-mail: 
Datová schránka: urna16d
- Zhotovitel:** ATOLL EUROPE, spol. s r.o.
Sídlo: Ohradní 1360/47, 140 00 Praha 4
Zastoupený: 
IČO: 25076337
DIČ: CZ25076337
Bankovní spojení: Komerční banka, a.s.
Číslo účtu: 19-9208130227/0100
Telefon: 
E-mail: 

Zapsán v obchodním rejstříku, vedeným Městským soudem v Praze, oddíl C, vložka 47538

uzavírají podle § 2586 a násl. zákona č. 89/2012 Sb., občanský zákoník (dále jen „OZ“), tuto smlouvu o dílo (dále jen smlouva)

- Zástupci smluvních stran pro věci technické
- 3.1 Zástupcem objednatele pro věci technické a technický dozor stavebníka nad prováděním díla je  jež je fyzickou osobou oprávněnou dle zákona č. 360/1992 Sb., o výkonu povolání autorizovaných architektů a o výkonu povolání autorizovaných inženýrů a techniků činných ve výstavbě, ve znění pozdějších předpisů, která bude zajišťovat činnosti dle § 152 bod 4 zákona č. 183/2006 Sb., stavební zákon, ve znění pozdějších předpisů.

3.2 [REDACTED], je na základě Pověření, které tvoří přílohu č. 7 této smlouvy o dílo, odpovědný za odborné vedení provádění stavby ve smyslu § 160 odst. 1 zákona č. 183/2006 Sb., o územním plánování a stavebním řádu (dále jen „stavební zákon“) ve znění pozdějších předpisů jako stavbyvedoucí a má pro tuto činnost oprávnění dle zákona č. 360/1992 Sb. ve znění pozdějších předpisů, osvědčení o autorizaci ČKAIT číslo 0600628 obor pozemní stavby (dále jen stavbyvedoucí).

3.3 **Objednatel si vyhrazuje změnu závazku, a to ve změně osoby stavbyvedoucího pouze za splnění následujících podmínek:**

- předložení řádně odůvodněného písemného návrhu na změnu osoby stavbyvedoucího a
- prokázání splnění odborné způsobilosti navrhované osoby stavbyvedoucího, minimálně ve stejném rozsahu, v jakém bylo požadováno u původní osoby stavbyvedoucího, tj. **Osvědčení o autorizaci ČKAIT** v oboru pozemní stavby nebo statika a dynamika staveb či v rozsahu tuto způsobilost plně pokrývajícím. Odborná způsobilost stavbyvedoucího je požadována dle zákona ČNR č. 360/1992 Sb., autorizační zákon a je pro plnění této smlouvy podle § 158 odst. 1 a § 160 odst. 1 zákona č. 183/2006 Sb., stavební zákon nezbytná.

Na základě splnění podmínek pro změnu stavbyvedoucího předloží objednatel zhotoviteli bez zbytečného odkladu návrh dodatku včetně návrhu „Pověření osoby k odbornému vedení provádění stavby“ pro novou osobu stavbyvedoucího, kterým zároveň bude zneplatněno původní „Pověření osoby k odbornému vedení provádění stavby“ a návrh „Prohlášení nového stavbyvedoucího, o odborném vedení provádění stavby“, které se stanou jeho nedílnou součástí jako příloha č. 1 a č. 2.

Zhotovitel bez zbytečného odkladu předloží objednateli podepsaný dodatek včetně výše uvedených příloh.

Na základě uzavřeného dodatku dojde za účasti zástupce objednatele pro věci technické k bezodkladnému předání stavby původním stavbyvedoucím a převzetí stavby nově pověřeným stavbyvedoucím. Všichni zúčastnění o tom učiní zápis do stavebního deníku.

3.5 Výše uvedení zástupci smluvních stran pro věci technické jsou oprávněni jednat ve věcech technických, zejména ve věcech:

- předání a převzetí staveniště,
- řešení technických problémů při provádění díla,
- koordinace poddodavatelů,
- kontroly provedených a zakrývaných konstrukcí a prací,
- předběžného projednávání změn a doplňků stavebních částí díla a změn materiálů
- provedení dodatečných zkoušek či ověření,
- pozastavení provádění stavebních prací nebo jejich zastavení v souladu se smlouvou,
- vyloučení pracovníků zhotovitele a pracovníků poddodavatelů, kteří hrubým způsobem poruší předpisy a nařízení platná pro realizaci díla,
- odsouhlasení harmonogramu provádění díla a jeho případných změn, které nemají vliv na termín dokončení díla,
- odsouhlasení soupisu provedených prací,
- předání a převzetí dokončeného díla

Tito uvedení zástupci nejsou oprávněni sjednávat změny smlouvy.

Článek II.

Předmět smlouvy

1. Předmětem smlouvy je závazek zhotovitele provést pro objednatele dílo tak, jak je popsáno v této smlouvě a poskytnout mu v této souvislosti další plnění ve smlouvě uvedená a závazek objednatele při provádění díla poskytnout potřebnou součinnost, řádně provedené dílo převzít a za provedené dílo zhotoviteli uhradit cenu za podmínek smlouvou sjednaných.
2. Podkladem pro uzavření této smlouvy o dílo je nabídka zhotovitele ze dne 23.5.2022.
3. Předmět díla je **spolufinancován z prostředků Evropské unie** v rámci Integrovaného regionálního operačního programu pro období 2014 - 2020, „Podpora zotavení z krize v souvislosti s pandemií COVID-19 a jejími sociálními dopady a příprava zeleného, digitálního a odolného oživení hospodářství“ prioritní osy č. 6 „REACT-EU“ Integrovaného operačního programu“.

4. Specifikace předmětu díla:

- 4.1 Předmětem díla je provedení stavebních a montážních prací včetně poskytnutí dodávek a služeb nezbytných k provedení díla s názvem „**Krajské ředitelství policie Královéhradeckého kraje, zodolnění OOP Česká Skalice**“, **CZ.06.6.127/0.0/0.0/21_119/0016336**“, v rozsahu projektové dokumentace pro provádění stavby zpracované firmou **Obchodní projekt Hradec Králové v.o.s., (zakázka z 01/2017)** (dále jen „PD“)(příloha č. 1 této smlouvy), včetně Soupisu stavebních prací, dodávek a služeb s výkazem výměr (dále jen „soupis prací“) (příloha č. 2 této smlouvy), a v souladu s dalšími přílohami této smlouvy, určujícími dílo v technických, ekonomických a architektonických podrobnostech, které jednoznačně vymezují předmět plnění díla, jeho hmotové, materiálové, stavebně technické, technologické, dispoziční a provozní vlastnosti, vzhled a jakost, způsob plnění a dále za splnění všech podmínek stanovených v této smlouvě.

Dílem se rozumí stavební i technologická část stavby provedená dle PD. Jedná se o úplné a bezvadné provedení všech stavebních a montážních prací, včetně dodávek potřebných materiálů, strojů a zařízení nezbytných pro řádné dokončení díla, dále provedení všech činností souvisejících s dodávkou stavebních a montážních prací, jejichž provedení je pro řádné dokončení díla nezbytné.

Předmětem díla je zejména:

- Dodávka a montáž dieselagregátu typový výkon v řadě 45 kVA-230/400V/50Hz (LTP dle ISO8528) ve zvukoizolační kapotě včetně náplní, pružné uložení na základovém rámu, jehož součástí je záchytná jímka pro celý obsah náplní, palivová nádrž umístěna uvnitř rámu. Vznětový motor, vodou chlazený, mechanické či elektronické řízení otáček (vše dle výkonu DA), přímé vstřikování paliva, min objem palivové nádrže 105l.
- Alternátor synchronní, samobudící, jednoložiskový, řízení AVR.
- Součástí je řídicí panel s grafickým displejem, naměřené veličiny prezentovány jak graficky tak ve formě číselných údajů. Jednotka vybavena frekvenčním analyzátozem, analýza prezentována ve sloupcovém grafu i v tabulce naměřených hodnot pro jednotlivé kmitočty. Součástí výbavy panelu bude osciloskop se zobrazením průběhů kmitočtů jednotlivých fází. Řídicí panel bude vybaven rozhraním USB, RS232, Ethernet a GSM modemem pro komunikaci GPRS a možnost zasílání SMS, vzdáleného ovládání a vzdálené diagnostiky. Součástí komunikačních rozhraní bude možnost komunikace SNMP, MODBUS. Panel bude vybaven vlastním web serverem. Rozvaděč ATS bude součástí kapoty soustrojí.
- Bourací práce
- Nové vnitřní konstrukce, příčky, podlahy, výplně otvorů
- Nové odkouření pro odvod spalin z motoru diesel generátoru
- Související úpravy elektroinstalace

Součástí předmětu plnění je rovněž:

- revize, zkoušky a atesty dotčených zařízení
- zkušební provoz instalovaného zařízení, po jeho provedení bude spotřebované palivo doplněno na plný stav (palivo bez biosložky)
- vyhotovení dokumentace skutečného provedení díla (s ověřením, že odpovídá skutečnému provedení) se zakreslením veškerých změn a odchylek od předané PD (1x digitálně, 2x tisková podoba)
- fotodokumentace z průběhu prováděných prací a zakrývaných konstrukcí (elektronicky na paměťovém mediu při předání dokončeného díla),
- poplatky spojené s vydáním povolení a vlastní zábrany veřejného prostranství pro kontejnery, skládky a meziskládky vybouraného popř. nového nezabudovaného materiálu (povolení ke zvláštnímu užívání komunikace apod.)

Veškeré stavební úpravy jsou podrobně popsány v PD.

4.2 Ověřená projektová dokumentace v listinné podobě, bude zhotoviteli předána nejpozději ke dni zahájení díla.

4.3 V případě, že část předmětu plnění díla bude plněna formou poddodávky, bude součástí této smlouvy **Seznam poddodavatelů zhotovitele veřejné zakázky** (příloha č. 4 této smlouvy), obsahující části veřejné zakázky, které hodlá plnit prostřednictvím poddodavatelů nebo seznam poddodavatelů, s uvedením, kterou část veřejné zakázky bude každý z poddodavatelů plnit.

Tato příloha č. 4 bude před podpisem smlouvy o dílo doplněna o identifikační údaje poddodavatelů, které vybraný dodavatel (zhotovitel) předložil objednateli do 10 pracovních dnů od doručení oznámení o výběru dodavatele, pokud mu byli známi. Poddodavatelé, kteří nebyli dodavatelem identifikováni podle první věty či v nabídce dodavatele, a kteří se následně zapojí do plnění veřejné zakázky, musí být identifikováni, a to před zahájením plnění veřejné zakázky poddodavatelem. Tato povinnost bude považována za splněnou, jsou-li tyto údaje uvedeny ve stavebním deníku podle jiného právního předpisu (§157 zákona č. 183/2006 Sb. – stavební zákon).

Identifikačními údaji se dle § 28 odst. 1 písm. g) ZZVZ rozumí obchodní firma nebo název, sídlo, právní forma, jde-li o právnickou osobu, a obchodní firma nebo jména a příjmení, jde-li o fyzickou osobu.

Změna poddodavatelů uvedených v příloze č. 4 této smlouvy je možná pouze se souhlasem objednatele, pokud zhotovitel pomocí tohoto poddodavatele prokazoval splnění kvalifikace. Pokud zhotovitel prokázal pomocí jiné osoby kvalifikaci v zadávacím řízení, které předcházelo uzavření této smlouvy, musí tato nová osoba disponovat minimálně stejnou kvalifikací, kterou původní poddodavatel prokázal za zhotovitele. V takovém případě je zhotovitel povinen tuto skutečnost ihned písemně oznámit objednateli a předložit potřebné dokumenty prokazující splnění kvalifikace v plném rozsahu do 10 pracovních dnů od oznámení této skutečnosti. Objednatel vydá písemný souhlas se změnou poddodavatele do 5 dnů od doručení žádosti zhotovitele a potřebných dokladů objednateli, disponuje-li nový poddodavatel potřebnou kvalifikací. Objednatel nesmí souhlas se změnou osoby poddodavatele bez vážných objektivních důvodů odmítnout, pokud mu budou zhotovitelem předloženy příslušné doklady. V takovém případě nese odpovědnost za splnění smlouvy zhotovitel a odpovídá za vady díla, jako by je prováděl on sám.

5. **Změna závazku ze smlouvy na veřejnou zakázku**

5.1 Zjistí-li zhotovitel při realizaci díla potřebu změn závazku ze smlouvy, je povinen bezodkladně předložit objednateli písemný návrh formou soupisu jednotlivých změn včetně jejich odůvodnění, popisu jednotlivých položek oceněných podle jednotkových cen, použitých pro návrh ceny díla a pokud to není možné, tak podle jím navrhovaných cen maximálně však do výše cenové úrovně

směrných cen Cenové soustavy URS platných pro příslušný rok realizace díla, odkaz www.cs-urs.cz. Dále je povinen předložit návrh úpravy harmonogramu o dobu plnění nezbytnou k provedení těchto změn.

Objednatel před schválením návrhu změn závazku ze smlouvy posoudí, zda jsou změny oprávněné dle § 222 zákona č. 134/2016 Sb. o zadávání veřejných zakázkách ve znění pozdějších předpisů.

- 5.2 Zjistí-li objednatel při realizaci díla potřebu změn závazku ze smlouvy, oprávněných dle § 222 zákona č. 134/2016 Sb. o zadávání veřejných zakázkách ve znění pozdějších předpisů, je povinen bezodkladně předložit zhotoviteli písemný návrh formou soupisu jednotlivých změn včetně jejich odůvodnění, popisu jednotlivých položek, který zhotovitel ocení podle jednotkových cen použitých pro návrh ceny díla a pokud to není možné, tak podle jím navrhovaných cen maximálně však do výše cenové úrovně směrných cen Cenové soustavy URS platných pro příslušný rok realizace díla, odkaz www.cs-urs.cz. Dále zhotovitel předloží návrh úpravy harmonogramu o dobu plnění nezbytnou k provedení těchto změn.
- 5.3 Teprve po písemném schválení změn objednatelem bude zhotovitel vyzván k poskytnutí potřebné součinnosti k uzavření dodatku smlouvy o dílo. Teprve po podpisu tohoto dodatku smlouvy o dílo má zhotovitel právo na realizaci předmětných změn a na jejich úhradu. V případě, že nebude možné pokračovat v díle do uzavření dodatku, bude rovněž o tuto dobu upraven termín dokončení díla. Pokud tak zhotovitel neučiní, má se za to, že práce a dodávky jím realizované byly v předmětu díla a v jeho ceně zahrnuty.

Do doby, než objednatel posoudí změnu závazku ze smlouvy, nebude zhotovitel provádět práce, které souvisí se změnou závazku, ale bude pokračovat v realizaci díla na pracích, které se změnou nesouvisí.

V případě, že by došlo k přerušování provádění díla, je zhotovitel povinen zajistit ochranu a bezpečnost pozastaveného díla proti zničení, ztrátě nebo poškození, jakož i skladování věcí opatřených k provádění díla. Je rovněž povinen provést na své vlastní náklady opatření k zamezení nebo minimalizaci škody, která by pozastavením provádění díla mohla vzniknout (konzervace díla, opatření před propadnutím lhůt poskytnutých úřady atp.).

- 5.4 **Změny závazku ze smlouvy mohou být realizovány a následně uhrazeny až na základě písemného dodatku ke smlouvě. Uzavření dodatku ze strany objednatele podléhá schválení nadřízenými orgány objednatele, což může mít vliv na další průběh realizace díla.**

6. Vyhrazené změny závazku

- 6.1 Objednatel si vyhrazuje možnost změny dodavatele v průběhu plnění veřejné zakázky podle §100 odst. 2 ZZVZ podle §222 odst. 10 písm. a) ZZVZ v případě, že tato smlouva o dílo bude ukončena jinak, než řádným vypořádáním všech závazků v ní uvedených. Smlouva o dílo v takovém případě může být uzavřena s účastníkem zadávacího řízení, který se umístil při hodnocení nabídek na dalším místě v pořadí, a který splnil veškeré podmínky účasti předmětného zadávacího řízení. Objednatel bude požadovat po tomto dodavateli před uzavřením smlouvy předložit veškeré doklady předložené k prokázání splnění podmínek účasti v původním zadávacím řízení, a to v aktuálním čase.

V případě, že budou tímto dodavatelem splněny veškeré výše uvedené podmínky, bude tento účastník pokračovat ve zhotovení díla v souladu se svou nabídkou podanou v zadávacím řízení na předmětnou veřejnou zakázku, přičemž mohou být přiměřeně posunuty původní termíny.

- 6.2 Objednatel si dále vyhrazuje právo změny závazku podle §222 odst. 10 písm. b) ZZVZ pokud změna v osobě dodavatele je důsledkem právního nástupnictví v souvislosti s přeměnou dodavatele, jeho smrtí nebo převodem jeho závodu, popřípadě části závodu, a pokud nový

dodavatel splňuje veškeré podmínky účasti v zadávacím řízení stanovené v zadávací dokumentaci původního zadávacího řízení.

Článek III. Místo a doba plnění

1. Místem plnění je objekt Krajského ředitelství policie Královéhradeckého kraje – **Obvodní oddělení Česká Skalice, Pivovarská 54, 552 03, p. č. st. 1047/2, k. ú. a obec Česká Skalice.** Objekt je ve vlastnictví České republiky s příslušností hospodařit s majetkem státu Krajskému ředitelství policie Královéhradeckého kraje.
- 1.1 **Místo plnění je zároveň místem staveniště.** Staveništěm se rozumí prostor určený projektovou dokumentací pro stavbu a zařízení staveniště. Prostor staveniště musí být oddělen od ostatních prostor. Pokud bude zhotovitel potřebovat pro realizaci stavby prostor větší než obvod vlastního staveniště v majetku objednatele vymezený v PD, zajistí si jej na vlastní náklady.
2. **Doba plnění** je pojem, který zahrnuje termín zahájení plnění veřejné zakázky (včetně) do termínu dokončení plnění veřejné zakázky (včetně), kde termín zahájení plnění veřejné zakázky je shodný s termínem zahájení plnění předmětu díla a termín dokončení plnění veřejné zakázky je shodný s termínem dokončení plnění předmětu díla
- 2.1 **Za termín zahájení plnění předmětu díla** je považován den, kdy dojde k protokolárnímu předání a převzetí staveniště (dále jen „termín zahájení díla“).
- 2.2 **Za termín dokončení plnění předmětu díla** je považován den, kdy dojde k protokolárnímu předání a převzetí díla bez vad a nedodělků v souladu s touto smlouvou (dále jen „termín dokončení díla“).
- 2.3 Dílo bude prováděno v souladu s **Časovým a finančním harmonogramem stavebních prací** vypracovaným objednatelem (dále jen „harmonogram“).
- 2.3.1 V harmonogramu je uveden termín zahájení díla, a termín dokončení díla. Dále jsou v tomto harmonogramu uvedeny v rádcích veškeré objekty a jejich díly v rozsahu REKAPITULACE ČLENĚNÍ SOUPISU PRACÍ. Každý díl je doplněn grafickým znázorněním doby provádění dílu. V harmonogramu je provedena měsíční finanční bilance prováděných prací a finančních prostředků.
- 2.3.2 **Zhotovitel je povinen předkládat objednateli soupis skutečně provedených prací za poslední uplynulé období v souladu s časovým a finančním harmonogramem, minimálně však za období jednoho kalendářního měsíce.**
- 2.4 Termín zahájení díla a termín dokončení díla je obsažen v harmonogramu předloženém zhotovitelem (příloha č. 3 této smlouvy).
- 2.5 **Termín zahájení díla: 15. července 2022**
- 2.6 **Termín dokončení díla: 15. ledna 2023.**
- 2.7 Řádně dokončené dílo může být předáno v dřívějším termínu, nesmí však dojít k nedodržení stanovených technologických lhůt a podmínek výrobců a ani ke zhoršení kvality nebo rozsahu díla.
- 2.8 Změny termínů dokončení jednotlivých objektů a dílů v harmonogramu, které budou mít vliv na změnu termínu dokončení díla, předloží zhotovitel k odsouhlasení objednateli s odůvodněním těchto změn. Po odsouhlasení objednatelem budou tyto změny předmětem dodatku ke smlouvě o dílo.
- 2.9 Změny termínů dokončení jednotlivých objektů a dílů v harmonogramu, které nebudou mít vliv na změnu termínu dokončení díla, odsouhlasí zástupci smluvních stran pro věci technické a technický dozor zápisem do stavebního deníku nebo do zápisu z kontrolního dne a nebudou předmětem dodatku ke smlouvě o dílo.

- 2.10 Zhotovitel se zavazuje bezodkladně písemně informovat objednatele o veškerých okolnostech, které mohou mít vliv na termín dokončení díla.

Článek IV. Cena díla

1. Vzhledem k tomu, že prostory, ve kterých budou prováděny stavební práce, které jsou předmětem plnění této smlouvy, nejsou využívány k ekonomické činnosti objednatele, ale výhradně k výkonu veřejné správy, **nejedná se o režim přenesené daňové povinnosti na objednatele** ve smyslu § 92 písm. e) zákona č. 47/2011 Sb., kterým se mění zákon č. 235/2004 Sb., o DPH ve znění pozdějších předpisů, protože **objednatel není v postavení osoby povinné k dani. Z uvedených důvodů je cena díla stanovena včetně DPH.**
2. Cena díla je stanovena na základě nabídkové ceny, kterou zhotovitel předložil ve své nabídce na veřejnou zakázku, zpracované na základě oceněného Soupisu prací, dodávek a služeb s výkazem výměr v členění:

Cena díla bez DPH: 3.148.054,86 Kč

Vyčíslení 21 % DPH: 661.091,52 Kč

Cena díla včetně DPH 3.809.146,38 Kč

3. Cena díla je cenou nejvýše přípustnou, kterou je možno měnit pouze za podmínek stanovených v této smlouvě, obsahuje veškeré náklady a zisk zhotovitele nezbytné k realizaci díla. Jednotkové ceny v Soupisu prací, dodávek a služeb s výkazem výměr jsou pevné a jsou uvedeny v Kč bez DPH.
4. Nabídková cena musí zahrnovat veškeré náklady nezbytné k řádnému, úplnému a kvalitnímu provedení předmětu plnění včetně všech rizik a vlivů během provádění prací. V nabídkové ceně musí být zohledněn předpokládaný vývoj cen v daném oboru včetně předpokládaného vývoje kurzu české měny k zahraničním měnám až do doby dokončení předmětné zakázky.
5. Smluvní strany vylučují aplikaci ust. § 1765 zák. č. 89/2012 Sb., občanský zákoník.
6. Objednatel si vyhrazuje změnu ceny díla pouze
- se změnou daňových předpisů, které budou mít vliv na výši ceny
 - v případě změn závazku schválených v souladu s touto smlouvou oprávněných § 222 zákona č. 134/2016 Sb. o zadávání veřejných zakázkách ve znění pozdějších předpisů.

Článek V. Platební podmínky

1. Veškeré skutečně provedené, na stavbě zabudované práce, montáže, dodávky, služby a činnosti budou **fakturovány průběžně** na základě jednotlivých samostatných daňových dokladů (faktur) vystavených zhotovitelem za poslední uplynulé plnění, v souladu s časovým a finančním harmonogramem, **minimálně však za období jednoho kalendářního měsíce.**
2. Před vystavením faktury je zhotovitel povinen předložit objednateli (zástupci pro věci technické, technickému dozoru stavebníka) soupis skutečně provedených prací oceněných jednotkovými cenami dle položek uvedených adresně v soupise prací v členění podle přílohy č. 2 smlouvy a v souladu s PD. Objednatel odsouhlasí a ověří tento soupis skutečně provedených prací **do 30 dnů** od jeho předložení zástupcem pro věci technické objednatele, na důkaz toho, že přijímá dodávku a montáž předmětné části díla. Po odsouhlasení soupisu skutečně provedených prací objednatelem vystaví zhotovitel daňový doklad (fakturu), jejíž nedílnou součástí musí být objednatelem ověřený a odsouhlasený soupis skutečně provedených prací. Bez tohoto soupisu

skutečně provedených prací je daňový doklad (faktura) neplatný. Daňový doklad (fakturu) předloží zhotovitel objednateli nejpozději do **10 dnů** po odsouhlasení soupisu skutečně provedených prací.

3. Den odsouhlasení a ověření soupisu skutečně provedených prací objednatelem je považován za den zdanitelného plnění dle § 21, odst. 5 písm. a) z. č. 235/2004 Sb. v platném znění o dani z přidané hodnoty.
4. Objednatel uhradí daňový doklad (fakturu) zhotoviteli nejpozději **do 30 dnů** po jejím doručení. Objednatel není v prodlení, uhradí-li daňový doklad (fakturu) do 30 dnů po jejím doručení, i když po termínu, který je na daňovém dokladu uveden jako den splatnosti.
5. Objednatel neposkytuje jakékoliv formy zálohových plateb.
6. Faktura musí obsahovat veškeré náležitosti daňového dokladu dle platných předpisů, tj. označení faktury a její číslo, firmu (obchodní jméno) a sídlo zhotovitele a objednatele, jejich identifikační čísla, údaj o zápisu v obchodním rejstříku (nebo jiné evidenci, včetně spisové značky) předmět plnění, číslo jednacích této smlouvy o dílo, cenu díla k úhradě a označení identity díla: **„KŘP Khk – REACTEU – Zodolnění OOP Česká Skalice, Pivovarská 54 CZ.06.6.127/0.0/0.0/21_119/0016336“**.
7. Daňový doklad (faktura) bude obsahovat cenu bez DPH, vyčíslení DPH a cenu včetně DPH.
8. Nedojde-li mezi stranami k dohodě při odsouhlasení množství nebo druhu provedených prací, je zhotovitel oprávněn fakturovat pouze práce, u kterých nedošlo k rozporu. Pokud bude daňový doklad (faktura) zhotovitele obsahovat i práce, které nebyly objednatelem odsouhlaseny, nebo bude vystavena v rozporu s touto smlouvou nebo bude obsahovat nesprávné údaje, je objednatel oprávněn daňový doklad (fakturu) vrátit k přepracování nejpozději do data její splatnosti, aniž by se tímto dostal do prodlení se splatností faktury.
9. Objednatel uhradí zhotoviteli předložené daňové doklady (faktury) až do výše **90 %** z celkové sjednané ceny díla vč. DPH. Zbývající část, t.j. 10 % z celkové sjednané ceny díla uhradí objednatel zhotoviteli po předání a převzetí díla bez vad a nedodělků objednatelem.
10. Překročí-li zhotovitel v daňovém dokladu (faktuře) výši 90% z celkové sjednané ceny vč. DPH, je objednatel oprávněn fakturu vrátit a postupovat v souladu s čl. V. bod 8. této smlouvy.
11. Zbývající část, tj. **10 %** z celkové sjednané ceny vč. DPH, uhradí objednatel na základě „konečné faktury“ zhotovitele. „Konečná faktura“ musí mimo náležitostí uvedených v čl. V. bod 6. a 7. této smlouvy obsahovat:
 - výslovný název konečné faktury tj. "konečná faktura"
 - celkovou sjednanou cenu díla bez DPH, vyčíslení DPH a včetně DPH
 - soupis všech uhrazených faktur bez DPH, vyčíslení DPH a včetně DPH
 - soupis všech zbývajících provedených prací, dodávek, služeb a činností
 - částku zbývajících k úhradě bez DPH, vyčíslení DPH a včetně DPHBez kterékoliv z těchto náležitostí je konečná faktura neplatná a objednatel je oprávněn ji vrátit.
12. Zhotovitel předloží "konečnou fakturu" po dokončení a řádném převzetí díla podle čl. VII. této smlouvy. Objednatel uhradí "konečnou fakturu" zhotovitele nejpozději do 30 dnů po jejím obdržení. Objednatel není v prodlení, uhradí-li "konečnou fakturu" do 30 dnů po jejím obdržení, i když po termínu, který je na "konečné faktuře" uveden jako den splatnosti.
13. Dojde-li ze strany objednatele k prodlení při úhradě faktury, je zhotovitel oprávněn uplatňovat na objednateli smluvní pokutu ve výši 0,015 % z dlužné částky za každý den prodlení.
14. V daném roce bude uhrazena jako poslední faktura doručená objednateli nejpozději 15. prosince.
15. Faktury se považují za proplacené okamžikem odepsání fakturovaných částek z účtu objednatele ve prospěch zhotovitele.

Článek VI. Provádění díla

1. Zhotovitel podpisem této smlouvy potvrzuje, že se v plném rozsahu seznámil s rozsahem a povahou díla, že jsou mu známy veškeré technické, kvalitativní a jiné podmínky nezbytné k realizaci díla, že disponuje takovými kapacitami a odbornými znalostmi, které jsou k provedení díla nezbytné.
2. Objednatel předá zhotoviteli staveniště prosto práv třetích osob a zhotovitel ho převezme v termínu podle čl. III. této smlouvy. O předání a převzetí staveniště bude sepsán protokol podepsaný oběma smluvními stranami. Den, kdy dojde k protokolárnímu předání a převzetí staveniště, je považován za den zahájení plnění díla.
3. Zhotovitel prohlašuje, že je dobře seznámen se staveništěm i riziky na něm a že je mu znám rozsah prací a dodávek, které jsou předmětem této smlouvy. Objednatel není povinen hradit náklady vzniklé z neznalosti staveniště, nebo z jakéhokoliv omylu ze strany zhotovitele.
4. Při předání a převzetí staveniště, tj. v den zahájení díla, předloží zhotovitel objednateli jmenný seznam všech pracovníků, včetně pracovníků poddodavatelů (pokud jsou zhotoviteli známi), kteří budou vstupovat do areálu Policie ČR. (jméno, příjmení, firma, číslo občanského průkazu). V případě pracovníků poddodavatelů, kteří se následně zapojí do provádění díla, předloží zhotovitel objednateli jmenný seznam těchto pracovníků poddodavatelů, a to před zahájením plnění díla tímto poddodavatelem či splní tuto povinnost uvedením těchto údajů do stavebního deníku podle jiného právního předpisu (§157 zákona č. 183/2006 Sb. – stavební zákon).
5. Zhotovitel se zavazuje řádně označit staveniště v souladu s obecně platnými právními předpisy.
6. Přístup na staveniště je zajištěn po veřejných přístupových komunikacích.
7. Zhotovitel vybuduje v souladu s PD potřebné zařízení staveniště nezbytné pro provedení díla. Po dokončení díla v termínu dle čl. III. této smlouvy provede jeho likvidaci a veškeré plochy dotčené zařízením staveniště uvede do původního stavu.
8. Při veškerých pracích zhotovitele prováděných na střeše a obvodovém plášti je zhotovitel povinen v potřebném rozsahu zabezpečit prostory ohrožené pádem předmětů prostředky pro znepřístupnění veřejnosti a zaměstnanců objednatele (zajištění nebezpečných nepřístupných zón).
9. Zhotovitel je povinen na své náklady udržovat na převzatém staveništi pořádek a čistotu a je povinen bezodkladně odstraňovat odpady a nečistoty vzniklé jeho pracemi, to znamená každodenní odvoz sutí a demontovaného zařízení (a hrubý úklid) a s ním spojeného materiálu, aby nedocházelo k jeho skladování a následnému hromadění v prostorách objednatele včetně poplatků za uložení vybouraných hmot na povolenou skládku (u oprávněných příjemců). Tato povinnost se vztahuje i na přístupové cesty a veřejné komunikace.
10. Zhotovitel je povinen zabránit vniknutí nepovolaných osob na staveniště a učinit maximum opatření proti krádežím materiálu a poškození již provedených částí díla. Zhotovitel zajistí v případě potřeby na svůj náklad oplocení, osvětlení a jiné vhodné zabezpečení staveniště.
11. Zhotovitel v plné míře zodpovídá za bezpečnost a ochranu zdraví všech osob v prostoru staveniště a při své činnosti je povinen dodržovat požární a hygienické předpisy a předpisy o ochraně životního prostředí. Budou dodrženy dotčené právní předpisy.
12. Při provádění díla bude zhotovitel respektovat podmínky stanovené ve stavebním povolení, které bude předáno nejdéle do doby předání staveniště.
13. Zhotovitel je povinen při realizaci díla dodržovat veškeré ČSN a bezpečnostní předpisy, veškeré zákony a jejich prováděcí vyhlášky, které se týkají jeho činnosti, a podmínky uvedené v zadávací dokumentaci a PD. Pokud nedodržením tohoto ustanovení vznikne jakákoliv škoda zaviněním zhotovitele, nese veškeré vzniklé náklady zhotovitel.

14. Zhotovitel je povinen při realizaci díla dodržovat zákonné standardy pracovních podmínek dle zákoníku práce, právních předpisů v oblasti zaměstnanosti a BOZP.
15. Nové otvorové výplně budou osazeny v souladu s TNI 74 6077 (okna a vnější dveře - Požadavky na zabudování).
16. Veškeré odborné práce při provádění díla musí vykonávat pracovníci zhotovitele nebo jeho poddodavatelů mající příslušnou kvalifikaci. Doklad o kvalifikaci pracovníků je zhotovitel na požádání objednatele povinen doložit. V případě, že zhotovitel neprokáže příslušnou kvalifikaci pracovníků zhotovitele nebo jeho poddodavatelů, objednatel požaduje nahrazení těchto pracovníků a poddodavatelů pracovníky a poddodavateli, kteří mají příslušnou kvalifikaci. Zhotovitel je povinen zajistit nad realizací díla odborný dohled a postup prací organizovat tak, aby nenastaly překážky v plynulém postupu prací při realizaci díla.
17. Stavební práce budou realizovány za nepřerušeno provozu objednatele, tj. v pracovní dny **mezi 7:00 – 15:30 hod.** Práce mimo uvedenou dobu bude možno provádět pouze výjimečně po dohodě s objednatelem. Postup prací v interiérech objektu bude s minimálně týdenním předstihem projednán a odsouhlasen s technickým dozorem stavebníka.
18. Objednatel určí zhotoviteli přípojná místa k odběru elektrické energie a vody potřebných k provedení díla. Zhotovitel si zajistí připojování a odpojování na stávající média objednatele na staveništi na své náklady. Zhotovitel je povinen na své náklady zajistit podružné měření spotřebované elektrické energie a vody. Výchozí hodnoty těchto měřidel budou uvedeny v protokole o předání a převzetí staveniště nebo stavebním deníku a po dokončení stavebních prací v den předání a převzetí díla se zapíše jejich konečný stav do protokolu o předání a převzetí díla. Ten bude podkladem pro vystavení objednávky zhotovitelem a následné faktury (daňového dokladu) objednatelem. Zhotovitel uhradí objednateli spotřebovanou el. energii a další media ve výši jednotkových cen odpovídající aktuální smlouvené výši ceny poskytovatelů příslušného období.
19. Objednatel, resp. jím určený zástupce pro věci technické a technický dozor je oprávněn dávat zhotoviteli pokyny k určení způsobu provedení díla. Pokud tak objednatel, zhotovitel při provedení díla postupuje samostatně.
20. Zhotovitel je povinen též zajistit:
 - vybudování a následná likvidace zařízení staveniště vč. řádného oddělení staveniště zábranami popř. oplocením od okolních prostor a průběžný úklid prostoru staveniště v rozsahu dle PD a soupisu prací
 - zabezpečení prostor ohrožených pádem předmětů při veškerých pracích zhotovitele prováděných na střeše a obvodovém plášti prostředky pro znepřístupnění veřejnosti a zaměstnanců objednatele (zajištění nebezpečných nepřístupných zón)
 - uvedení všech stavbou dotčených pozemků a nemovitostí do původního stavu
 - vyhotovení dokumentace skutečného provedení stavby s ověřením, že odpovídá skutečnému provedení, se zakreslením veškerých změn a odchylek od dokumentace ověřené stavebním úřadem - 1x digitálně v editovatelných formátech (např. DWG, DOC) a 1x digitálně v PDF, 2x tisková podoba ověřená zhotovitelem.
 - ochrana a zabezpečení proti poškození veškerého mobiliáře a úprav povrchů při provádění prací v interiéru. V případě vzniku škody je zhotovitel povinen uvést majetek do původního stavu. Zhotovitel zajistí dočasné protiprachové zábrany aktuálních pracovních zón v interiéru tak, aby nebyly znečištěny okolní prostory a vybavení.
 - každodenní hrubý úklid pracoviště a závěrečný čistý úklid včetně mytí všech stavbou dotčených oken

- dopravní a bezpečnostní opatření spojená s dopravním a provozním opatřením (omezením) vně i uvnitř areálu (dopravní značení, bezpečnostní zábrany a značení, osvětlení, oplocení apod.) vč. povolení zábor veřejného prostranství a poplatků s tím spojených
- zajištění proti zatékání dešťových vod při pracích na střeše
- odvoz a ekologická likvidace veškerých vybouraných hmot a materiálů včetně uložení u oprávněných příjemců
- vypracování případných manipulačních a provozních řádů pro provozování dokončeného díla, návodu k obsluze, návodu na provoz a údržbu díla
- zaškolení obsluh u všech částí předmětu smlouvy, které budou při provozu obsluhovány pracovníky objednatele.

21. Zhotovitel je povinen zajišťovat si na své náklady veškeré skládky, povolení k užívání veřejných a cizích ploch, vstup na cizí pozemky, povolení překopů atd., veškerá projednání, povolení k překopům a úhradu poplatků v souvislosti s realizací díla. Zhotovitel je srozuměn s tím, že tyto náklady jsou již zahrnuty do sjednané ceny díla.
22. Poskytovatel je povinen udržovat v platnosti nepřetržitě po dobu platnosti této smlouvy **pojistnou smlouvu** o odpovědnosti za škodu způsobenou poskytovatelem při plnění předmětu smlouvy s pojistným plněním **minimálně ve výši 5.000.000,- Kč**. Pojistná smlouva nesmí obsahovat ustanovení vylučující odpovědnost plnění pojišťovny (výluky z pojištění) s výjimkou takových výluk, které odpovídají standardně uplatňovaným výlukám ve vztahu k obdobnému předmětu pojištění. Poskytovatel je povinen předložit objednateli originál potvrzení o platné a účinné pojistné smlouvě, u níž řádně a včas uhradil pojistné, včetně dokladu o zaplacení pojistného nejpozději před podpisem této smlouvy a na vyžádání objednatelem kdykoliv v průběhu platnosti smlouvy. Ověřená kopie nebo originál Potvrzení o platné pojistné smlouvě bude nedílnou součástí této smlouvy jako příloha č. 5.
23. Pokud činností zhotovitele dojde ke způsobení škody objednateli nebo jiným subjektům z titulu opomenutí, nedbalosti nebo nesplnění podmínek zhotovitele vyplývajících z platných právních předpisů, jiných norem nebo vyplývajících z této smlouvy, je zhotovitel povinen bez zbytečného odkladu tuto škodu odstranit a není-li to možné, tak finančně uhradit. Veškeré náklady s tím spojené nese zhotovitel.
24. Zhotovitel se zavazuje veškeré práce poddodavatelů řádně koordinovat.
25. Zhotovitel je povinen vést ode dne převzetí staveniště o pracích, které provádí v souvislosti s realizací díla dle této smlouvy, **stavební deník v rozsahu přílohy č. 9 k vyhl. č. 499/2006 Sb., v platném znění o dokumentaci staveb**, do kterého je povinen zapisovat všechny skutečnosti rozhodné pro plnění smlouvy. Zejména je povinen zapisovat údaje o časovém postupu prací, jejich jakosti, zdůvodnění případných odchylek prováděných prací od projektové dokumentace, klimatické podmínky apod. Povinnost vést stavební deník končí předáním a převzetím díla.

Ve stavebním deníku musí být uvedeno mimo jiné:

- název, sídlo, IČO (případně DIČ) zhotovitele,
- název, sídlo, IČO (případně DIČ) objednatele,
- název, sídlo, IČO (případně DIČ) zpracovatele PD,
- název stavby dle smlouvy o dílo
- místo stavby
- jméno a příjmení osob zabezpečujících odborné vedení provádění stavby
- jméno a příjmení osob vykonávajících autorský dozor projektanta
- seznam nebo odkazy na dokumenty ke stavbě (např. smlouva o dílo, sdělení stavebního úřadu

atd.)

- přehled všech provedených zkoušek jakosti,
- seznam dokumentace stavby včetně veškerých změn a doplňků,
- seznam konstrukcí a prací podléhajících kontrole před zakrytím (termíny kontroly budou dohodnuty po zahájení stavby, nejméně **5 pracovních dnů** před termínem konání).

Veškeré listy stavebního deníku musí být očíslovány.

26. Zápisy do stavebního deníku čitelně zapisuje a podepisuje stavbyvedoucí vždy ten den, kdy byly práce provedeny nebo kdy nastaly okolnosti, které jsou předmětem zájmu. Mimo stavbyvedoucího může do stavebního deníku provádět potřebné záznamy pouze zástupce objednatele pro věci technické, technický dozor, případně jiný objednatelem pověřený zástupce, zpracovatel projektové dokumentace nebo příslušné orgány státní správy a příslušné odborné orgány MV. Zápisy ve stavebním deníku se nepovažují za změnu smlouvy, ale slouží jako podklad pro vypracování případných dodatků ke smlouvě, za podmínek stanovených touto smlouvou.
27. Stavební deník, který vede stavbyvedoucí, musí být uložen na stavbě na přístupném místě, dostupný kontrole v pracovních dnech v době od 7.00 hod. do 15.30 hod. Stavební deník lze odnášet ze stavby pouze po vzájemné dohodě.
28. Nesouhlasí-li stavbyvedoucí se zápisem, který učinil objednatelem pověřený zástupce, technický dozor, případně zpracovatel projektu do stavebního deníku, musí k tomuto zápisu připojit svoje stanovisko nejpozději do **5-ti pracovních dnů**, jinak se má za to, že s uvedeným zápisem souhlasí. **O takových provedených zápisech ve stavebním deníku je stavbyvedoucí povinen neprodleně informovat zástupce pro věci technické a technický dozor písemně, e-mailem.**
29. Objednatel je povinen vyjadřovat se k zápisům ve stavebním deníku učiněným zhotovitelem nejpozději do **5-ti pracovních dnů** od data, kdy byl zápis do stavebního deníku proveden. V případě zápisu zhotovitele, ke kterému je třeba stanovisko objednatele, se zhotovitel zavazuje tuto skutečnost bezodkladně oznámit písemně, faxem nebo e-mailem, který je povinen vyjádřit se k tomuto zápisu do **5-ti pracovních dnů** ode dne, kdy byl o této skutečnosti zhotovitelem informován.
30. Objednatel je oprávněn dle svého uvážení svolávat jednání o průběhu prací, tzv. "kontrolní dny stavby", ke kterým přizve dle potřeby zástupce subjektů zainteresovaných na výstavbě (např. projektanta, orgány státní správy, odborné služby objednatele apod.). Jmenný seznam těchto zástupců uvede objednatel v pozvánce zasláné účastníkům jednání nejpozději 3 pracovní dny před termínem jednání. Stavbyvedoucí je povinen se účastnit kontrolních dnů stavby a zaujmout stanovisko k řešeným problémům, případně si přizvat zástupce poddodavatele, bude-li jeho účast nutná. Z kontrolního dne bude pořízen písemný záznam.
31. K odstranění vad zjištěných při kontrolním dnu stanoví objednatel zhotoviteli přiměřenou lhůtu, která se zapíše do zápisu z kontrolního dne. Jestliže zhotovitel vady neodstraní ve stanovené lhůtě, objednatel je oprávněn uplatňovat na zhotoviteli smluvní pokutu ve výši 1.000,- Kč za každou vadu a den prodlení (viz. čl. VI. této smlouvy). Pokud zhotovitel vady neodstraní do max. 60-ti dnů, jedná se o podstatné porušení této smlouvy, a objednatel je oprávněn od této smlouvy odstoupit (viz. čl. XII. této smlouvy).
32. Zhotovitel je povinen vyzvat objednatele ke kontrole a prověření prací, které v dalším postupu budou zakryty nebo se stanou nepřístupnými, nejméně **3 pracovní dny** před zakrytím či znepřístupněním písemně, nebo zápisem ve stavebním deníku a o provedeném zápisu telefonicky informovat zástupce objednatele pro věci technické a technický dozor. Nesplní-li zhotovitel tuto povinnost, je povinen na žádost objednatele odkrýt práce, které byly zakryty nebo které se staly nepřístupnými, na svůj náklad. Nedostaví-li se zástupce objednatele pro věci technické a technický dozor do 3 pracovních dnů, kdy se o této skutečnosti dozvěděl, nejpozději do termínu oznámeného zakrytí, budou konstrukce zakryty. **Zhotovitel je povinen provádět a objednateli poskytnout průběžnou fotodokumentaci z průběhu prováděných prací a**

všech zakrývaných konstrukcí a prací a tuto souborně předat při předání díla dle čl. VII. bod 2. této smlouvy.

33. Objednatel, autorský dozor a technický dozor je oprávněn kontrolovat provedení díla, zejména jsou-li práce a dodávky realizovány podle projektové dokumentace a dalších podkladů, smluvních podmínek, technických norem a dalších předpisů, a to kdykoli v průběhu jeho provádění. Zhotovitel je povinen objednateli, autorskému dozoru a technickému dozoru umožnit vstup do veškerých prostor, které souvisejí s prováděním díla a tak poskytnout možnost prověřit, zda dílo je prováděno řádně. Zhotovitel je dále povinen poskytnout objednateli, autorskému dozoru a technickému dozoru veškerou součinnost k provedení kontroly, zejména zajistit účast odpovědných zástupců zhotovitele a předložit na vyžádání veškerou dokumentaci a objednatelům požadované doklady.
34. Náklady spojené s plněním výše uvedených podmínek pro **provádění díla a podmínek objednatele** na provádění díla zhotovitel zohlednil ve své nabídce v jednotkových cenách oceněného položkového výkazu výměr soupisu prací.

Článek VII. Předání a převzetí díla

1. Zhotovitel je povinen písemně nebo e-mailem oznámit objednateli nejpozději **5 dnů** předem, kdy bude dílo připraveno k odevzdání. Připravenost k odevzdání díla musí být v takovém časovém předstihu, ve kterém zhotovitel odstraní zjištěné vady a nedodělky, předá veškeré doklady dle čl. VII. bod 2. této smlouvy, **aby mohl být sepsán protokol o předání a převzetí díla bez vad a nedodělků nejpozději v termínu dokončení díla dle čl. III. této smlouvy.** Objednatel je povinen nejpozději do 3 dnů od termínu oznámeného zhotovitelem zahájit přejímací řízení. Termín zahájení přejímacího řízení oznámí objednatel zhotoviteli písemně nebo e-mailem a zápisem do stavebního deníku.
2. **Zhotovitel je povinen připravit a doložit u přejímacího řízení:**
- Písemný adresný seznam dokladů předávaných při přejímacím řízení objednateli,
 - zápisy a osvědčení o provedených zkouškách všech použitých surovin, materiálů, výrobků a zařízení (certifikáty, atesty, osvědčení o jakosti a kompletnosti výrobků a zařízení, v souladu s § 108 a § 156 zákona č. 183/2006 Sb., stavebního zákona a jeho novely 350/2012 Sb., doklady o shodě podle z. č. 22/1997 Sb. a NV č.163/2002 Sb., kterým se stanoví technické požadavky na vybrané stavební výrobky a zákona č. 190/2002 Sb., kterým se stanoví technické požadavky na stavební výrobky označované CE, ve znění NV č.251/2003 Sb. a NV č. 128/2004 Sb., a prohlášení o vlastnostech podle nařízení EP a Rady (EU) č.3052/2011 (doložit v tištěné podobě),
 - zápisy o prověření prací a konstrukcí zakrytých v průběhu prací,
 - zápisy o vyzkoušení smontovaného zařízení,
 - zprávy a protokoly o provedených revizních, provozních zkouškách a měřeních,
 - zhotovitelem ověřenou dokumentaci skutečného provedení díla, s ověřením, že odpovídá skutečnému provedení, se zakreslením veškerých změn a odchylek od dokumentace ověřené stavebním úřadem - 1x v digitální podobě v editovatelném formátu (např. *dwg, *doc) a 1x digitálně v *pdf, 2x tisková podoba ověřená zhotovitelem,
 - stavební deník (originál),
 - potvrzené záruční listy, případné návody k obsluze,
 - doklad o uložení vybouraných hmot na předepsanou skládku u oprávněných příjemců,
 - případně další doklady vyžádané objednatelům,
 - průběžnou fotodokumentaci (v elektronické podobě na CD).

Bez těchto dokladů nelze považovat dílo za dokončené a schopné předání.

3. Dílo je považováno za dokončené, pokud jsou řádně dokončené veškeré práce a dodávky pro úplné dokončení stavebních prací, vyklizení stavebními pracemi dotčených prostor, předání všech dokladů o předepsaných zkouškách a revizích, potřebných provozních řádů, certifikátů použitých výrobků a materiálů, záručních listů a návodů k obsluze, dokladu o uložení vybouraných hmot na předepsanou skládku, veškerých dokladů vyplývajících z čl. VII. bod 2. této smlouvy, předání PD skutečného provedení stavby ve dvojím vyhotovení, následné podepsání protokolu o předání a převzetí stavby bez vad a nedodělků včetně případného dokladu o odstranění případných závad.
4. O průběhu přijímacího řízení pořídí objednatel protokol o předání a převzetí díla. Dílo je považováno za dokončené, pokud jsou řádně dokončené veškeré práce a dodávky pro úplné dokončení stavebních prací, uvedených v čl. II. této smlouvy, bez vad a nedodělků a zhotovitel předal objednateli doklady uvedené v čl. VII. bod 2. této smlouvy. Pokud objednatel odmítá dílo převzít, je povinen uvést do zápisu svoje důvody. Dnem podepsání protokolu o předání a převzetí díla oprávněnými zástupci ve věcech technických obou smluvních stran v souladu s čl. I. bod 3. této smlouvy, je dílo považováno za převzaté objednatelem.
5. Objednatel má právo nezahájit přijímací řízení díla, pokud vykazuje zjevné vady a nedodělky.
6. Nejpozději do 10 dnů po předání a převzetí díla je zhotovitel povinen vyklidit staveniště, odstranit objekty zařízení staveniště a veškeré plochy dotčené zařízením staveniště uvést do původního stavu. Pokud staveniště v dohodnutém termínu nevyklidí nebo pokud je neupraví do sjednaného stavu, je objednatel oprávněn uplatňovat na zhotoviteli smluvní pokutu ve výši Kč 1.000,- Kč za každý den, po který bude staveniště užívat neoprávněně, a to až do dne jeho úplného vyklizení.

Článek VIII.

Vlastnické právo k zhotovované věci a nebezpečí škody na ní

1. Vlastníkem zhotovovaného díla je objednatel, a to od samého počátku. Objednatel má rovněž vlastnické právo ke všem věcem, které předal zhotoviteli k provedení díla nebo které zhotovitel za tím účelem opatřil a dodal na místo plnění.
2. Nebezpečí škody a zániku prováděného díla, jakož i nebezpečí škody na věcech opatřených k provedení díla nese zhotovitel; tato nebezpečí přecházejí na objednatele předáním a převzetím díla.
3. Zhotovitel se zavazuje provést opatření snižující možnost vzniku škod podle odstavce 2.
4. Odpovědnost za škody na zhotovené věci nese od začátku plnění díla do předání a převzetí díla zhotovitel.

Článek IX.

Záruka za jakost díla a odpovědnost za vady díla

1. Zhotovitel poskytne objednateli záruku za jakost díla v délce **60 měsíců**, ode dne podepsání protokolu o předání a převzetí díla vyjma zařízení a předmětů, u nichž bude záruční doba stanovena výrobcem. Po tuto dobu zhotovitel odpovídá za vady, které objednatel zjistil a které bez zbytečného odkladu reklamoval.
2. U dodaných strojů, zařízení a jiných předmětů, které jsou součástí provedeného díla, dodaných jejich výrobcem s odpovědností za vady po dobu jimi poskytovaných záručních lhůt, nahrazuje se doba uvedená v předešlém odstavci těmito záručními lhůtami, minimálně však v délce **24 měsíců**. Zhotovitel předá objednateli k těmto strojům, zařízením a jiným předmětům záruční listy potvrzené výrobcem s odpovědností za vady.
3. Záruční doba se u částí díla, které byly předmětem reklamace, prodlužuje o dobu, která uplynula od předložení reklamace do odstranění vady (vad).

4. Objednatel je povinen vady písemně reklamovat u zhotovitele bez zbytečného odkladu po jejich zjištění. V reklamaci musí být vady popsány a uvedeno, jak se projevují, případně požadovaný termín k jejich odstranění. Dále v reklamaci může objednatel uvést své požadavky, jakým způsobem požaduje vadu odstranit.
5. Zhotovitel je povinen nejpozději do **5 dnů** po obdržení reklamace písemně oznámit objednateli, zda reklamaci uznává, jakou lhůtu navrhuje k odstranění vad, nebo z jakých důvodů reklamaci neuznává, pokud se smluvní strany nedohodnou jinak. Pokud tak neučiní, má se za to, že reklamaci objednatele uznává a vady odstraní v termínu do **14 dnů** od obdržení reklamace, nebo v termínech požadovaných objednatelem v reklamaci. V těchto případech zároveň platí ustanovení čl. IX. bod 8. této smlouvy. Po odstranění vad, vyzve písemně objednatele k provedení přejímky odstraněných vad.
6. Reklamaci lze uplatnit nejpozději do posledního dne záruční lhůty, přičemž i reklamace odeslaná objednatelem v poslední den záruční lhůty se považuje za včas uplatněnou.
7. Zhotovitel je povinen nastoupit k odstranění reklamované vady bránící užívání do **24 hodin**, k odstranění reklamovaných vad nebránících užívání nejpozději do **10-ti dnů** po obdržení reklamace. Pokud tak neučiní, je objednatel oprávněn uplatňovat na zhotoviteli smluvní pokutu 1.000,- Kč za každou reklamovanou vadu a den, o který nastoupí později. Náklady na odstranění reklamované vady nese zhotovitel i ve sporných případech až do rozhodnutí soudu.
8. Nenastoupí-li zhotovitel k odstranění reklamované vady ani **do 14 dnů** po obdržení reklamace objednatele, je objednatel oprávněn pověřit odstraněním vady jinou specializovanou firmu. Veškeré takto vzniklé náklady uhradí objednateli zhotovitel, přičemž není zbaven sankcí v souladu s čl. IX. bod 7. této smlouvy do odstranění reklamované vady.
9. Prokáže-li se ve sporných případech, že objednatel reklamoval neoprávněně, tzn., že jím reklamovaná vada nevznikla vinou zhotovitele a že se na ni nevztahuje záruční lhůta, resp. že vadu způsobil nevhodným užíváním díla uživatel apod., je objednatel povinen uhradit zhotoviteli veškeré jemu, v souvislosti s odstraněním vady vzniklé náklady.

Článek X. Další povinnosti zhotovitele

1. **Zhotovitel je povinen**
 - a) podle ustanovení § 2 písm. e) zákona č. 320/2001 Sb., o finanční kontrole ve veřejné správě a o změně některých zákonů, ve znění pozdějších předpisů, osobou povinou spolupůsobit při výkonu finanční kontroly prováděné v souvislosti s úhradou zboží nebo služeb z veřejných výdajů,
 - b) archivovat originální vyhotovení smlouvy včetně jejích příloh a dodatků, originály účetních dokladů a dalších dokladů vztahujících se k realizaci předmětu této smlouvy po dobu 10-ti let od zániku této smlouvy.

Článek XI. Smluvní pokuty

1. Objednatel je oprávněn uplatňovat na zhotoviteli smluvní pokutu:
 - a) pokud zhotovitel ne zahájí plnění předmětu díla, resp. nepřevzme bezdůvodně staveniště ve sjednaném termínu zahájení díla dle čl. III této smlouvy, je objednatel oprávněn uplatňovat na zhotoviteli smluvní pokutu ve výši 5.000,- Kč za každý den prodlení;
 - b) pokud zhotovitel neodstraní vady zjištěné při kontrolním dnu stavby ve stanovené lhůtě v souladu s čl. VI. bodem 31. této smlouvy, je objednatel oprávněn uplatňovat na zhotoviteli smluvní pokutu ve výši 1.000,- Kč za každou vadu a den prodlení;

- c) pokud zhotovitel nepředloží objednateli (zástupci pro věci technické) soupis skutečně provedených prací v souladu s časovým a finančním harmonogramem, **minimálně však za období jednoho kalendářního měsíce**, je objednatel oprávněn uplatňovat na zhotoviteli smluvní pokutu ve výši 1.000,-Kč za každý den prodlení;
- d) pokud nebude zhotovitel postupovat podle časového a finančního harmonogramu, a nesjedná nápravu ani po pěti pracovních dnech od výzvy objednatele, má objednatel právo na smluvní pokutu ve výši 1.000,-Kč za každý den, ve kterém není zhotovitel v souladu s časovým a finančním harmonogramem;
- e) pokud zhotovitel nedodrží smluvní termín dokončení díla, je objednatel oprávněn uplatňovat na zhotoviteli smluvní pokutu ve výši 0,2 % z ceny díla za každý i započatý den prodlení;
- f) pokud zhotovitel nenastoupí k odstranění reklamované vady bránící užívání do **24 hodin** a k odstranění reklamovaných vad nebránících užívání nejpozději do **10-ti dnů** po obdržení reklamace, je objednatel oprávněn uplatňovat na zhotoviteli smluvní pokutu ve výši 1.000,- Kč za každou reklamovanou vadu a den, o který nastoupí později. Náklady na odstranění reklamované vady nese zhotovitel i ve sporných případech až do rozhodnutí soudu;
- g) pokud zhotovitel nejpozději do **10 dnů** po předání a převzetí díla nevyklidí staveniště, neodstraní objekty zařízení staveniště a veškeré plochy dotčené zařízením staveniště neuvede do původního stavu, je objednatel oprávněn uplatňovat na zhotoviteli smluvní pokutu ve výši 1.000,- Kč za každý den, po který bude staveniště užívat neoprávněně, a to až do dne jeho úplného vyklizení.

- 2. Povinnost zaplatit úrok z prodlení se řídí ustanoveními OZ.
- 3. Zaplacením smluvní pokuty a úroku z prodlení není dotčen nárok smluvních stran na náhradu škody nebo odškodnění v plném rozsahu ani povinnost zhotovitele dále řádně realizovat předmět díla ve sjednané kvalitě.
- 4. Dojde-li ze strany objednatele k prodlení při úhradě faktury, je zhotovitel oprávněn uplatňovat na objednateli smluvní pokutu ve výši 0,015 % z dlužné částky za každý den prodlení.
- 5. Smluvní pokuta a úrok z prodlení jsou splatné do 14 dnů ode dne jejího uplatnění.
- 6. Povinnost zaplatit smluvní pokutu může vzniknout i opakovaně, její celková výše není omezena.
- 7. Povinnost zaplatit smluvní pokutu, jak je specifikována v tomto článku, trvá i po skončení účinnosti této smlouvy, jakož i poté, co dojde k odstoupení od ní některou ze stran či oběma stranami.

Článek XII.

Ukončení závazku ze smlouvy

- 1. Za podstatné porušení této smlouvy zhotovitelem, které zakládá právo objednatele na ukončení závazku z této smlouvy, se považuje zejména, pokud zhotovitel:
 - nezahájí plnění díla, resp. nepřevezme staveniště ani do 30 dnů po sjednaném termínu zahájení díla;
 - je v prodlení s dokončením díla po dobu delší než 30 dnů, je toto považováno za podstatné porušení této smlouvy ze strany zhotovitele, a objednatel je oprávněn od této smlouvy odstoupit;
 - bezdůvodně přeruší práce na dobu delší než 30 dnů, nebo dvakrát na dobu delší než 15 dnů;
 - neodstraní v průběhu provádění díla vady zjištěné objednatelem a uvedené v zápisu

z kontrolního dne dle čl. VI. bod 30. této smlouvy a to ani do 60-ti dnů po lhůtě stanovené v zápisu z kontrolního dne;

- přes písemné upozornění objednatele provádí dílo s nedostatečnou odbornou péčí, v rozporu s projektovou dokumentací nebo s touto smlouvou, případně pokyny objednatele.

- Objednatel má dále právo na ukončení závazku z této smlouvy v souladu s § 223 zákona č. 134/2016 Sb. o zadávání veřejných zakázek, ve znění pozdějších předpisů a dále pokud:
 - na majetek zhotovitele probíhá insolvenční řízení, v němž bylo vydáno, byť i nepravomocné rozhodnutí o úpadku;
 - zhotovitel vstoupí do likvidace.
- Zhotovitel má právo na ukončení závazku z této smlouvy, pokud objednatel:
 - je v prodlení s předáním staveniště (místa plnění) po dobu delší než 30 dnů;
 - je v prodlení s úhradou svých peněžitých závazků vyplývajících z této smlouvy po dobu delší než 90 dnů od předání daňového dokladu k úhradě.
- Pokud některá ze smluvních stran bude uplatňovat své právo na ukončení závazku z této smlouvy na základě ujednání z této smlouvy vyplývajících, je povinna ukončení závazku z této smlouvy oznámit druhé straně s uvedením termínu, ke kterému ukončení závazku z této smlouvy požaduje. V ukončení závazku z této smlouvy musí být dále uveden důvod, pro který strana ukončení závazku z této smlouvy požaduje a přesná citace toho bodu smlouvy, který ji k takovému kroku opravňuje. Bez těchto náležitostí je návrh na ukončení závazku z této smlouvy neplatný.
- Účinky každého ukončení závazku z této smlouvy nastávají okamžikem doručení písemného projevu vůle ukončit závazek z této smlouvy druhé smluvní straně.
- Ukončením závazku z této smlouvy není dotčen nárok na náhradu škody, která objednateli vznikne v důsledku porušení povinností stanovených touto smlouvou zhotovitelem, smluvní pokuty a povinnosti zhotovitele o mlčenlivosti.
- Nesouhlasí-li jedna ze stran s důvodem na ukončení závazku z této smlouvy druhé strany nebo popírá-li jeho existenci, je povinna to písemně oznámit nejpozději do **10-ti dnů** po obdržení oznámení o ukončení závazku z této smlouvy. Pokud tak neučiní, má se za to, že s důvodem na ukončení závazku z této smlouvy souhlasí.
- Ukončí-li závazek z této smlouvy některá ze stran na základě ujednání z této smlouvy vyplývajících, pak povinnosti obou smluvních stran jsou následující:
 - zhotovitel provede soupis všech provedených prací oceněný dle způsobu, kterým je stanovena cena díla;
 - zhotovitel provede finanční vyčíslení provedených prací, a zpracuje "dílčí konečnou fakturu";
 - zhotovitel odveze veškerý svůj nezabudovaný materiál, pokud se strany nedohodnou jinak;
 - zhotovitel vyzve objednatele k "dílčímu předání díla" a objednatel je povinen do **5-ti dnů** od obdržení vyzvání zahájit "dílčí přejímací řízení".
- Po dílčím předání provedených prací sjednají obě strany písemně ukončení závazku z této smlouvy a písemně si potvrdí, že bylo vzájemně vypořádáno poskytnuté plnění. Případným ukončením závazku z této smlouvy zůstávají zachovány ostatní nároky z ní vyplývající, jako např. nároky na náhradu škody, na zaplacení smluvních pokut, vlastnického práva apod. Zhotoviteli je zachován nárok na úhradu všech účelně vynaložených nákladů.

Článek XIII. Závěrečná ustanovení

1. Smlouva nabývá platnosti dnem jejího podepsání zástupci obou smluvních stran oprávněných k podpisu této smlouvy a účinnosti dnem uveřejnění v registru smluv dle zákona č. 340/2015 Sb., o zvláštních podmínkách účinnosti některých smluv, uveřejňování těchto smluv a o registru smluv (zákon o registru smluv). Smluvní strany se dohodly, že uveřejnění smlouvy v registru smluv zajistí objednatel.
2. Tuto smlouvu lze měnit pouze písemnými dodatky podepsanými zástupci obou smluvních stran, popř. je možné po dohodě obou stran provést novaci smlouvy. Jiné zápisy, protokoly apod. se za změnu smlouvy nepovažují.
3. Tato smlouva je vyhotovena pouze elektronicky.
4. Smlouva je závazná pro případné právní nástupce obou smluvních stran a změnu právní subjektivity je smluvní strana povinna oznámit druhé straně bez zbytečného odkladu.
5. Veškeré písemnosti zhotovitele budou objednateli zasílány na adresu: Krajské ředitelství policie Královéhradeckého kraje, Ulrichovo nám. 810, 501 01 Hradec Králové.
6. Smluvní strany jsou povinny zachovávat vůči třetím osobám mlčenlivost o veškerých skutečnostech, o nichž se dozvěděly v souvislosti s touto smlouvou a které se týkají činnosti druhé smluvní strany.
7. Nastanou-li u některé ze stran skutečnosti bránící řádnému plnění této smlouvy, je povinna to ihned, bez zbytečného odkladu oznámit druhé straně a vyvolat jednání zástupců oprávněných k podpisu smlouvy.
8. Smluvní strany prohlašují, že je jim znám celý obsah smlouvy a že ji uzavřely na základě své svobodné a vážné vůle, na důkaz této skutečnosti připojují své podpisy.
9. Nedílnou součástí této smlouvy jsou následující přílohy:

Příloha č. 1 smlouvy o dílo :

Projektová dokumentace pro provádění stavby zpracovaná firmou: Obchodní projekt Hradec Králové v.o.s., Zemědělská 880, Hradec Králové, IČO: 25297066, zakázka z 01/2017.

Příloha č. 2 smlouvy o dílo:

Soupis stavebních prací, dodávek a služeb, včetně výkazu výměr oceněný zhotovitelem

Příloha č. 3 smlouvy o dílo:

Časový a finanční harmonogram stavebních prací

Příloha č. 4 smlouvy o dílo:

Seznam poddodavatelů dodavatele veřejné zakázky

Příloha č. 5 smlouvy o dílo:

Potvrzení o platné pojistné smlouvě

Příloha č. 6 smlouvy o dílo:

Prohlášení osoby, jejímž prostřednictvím dodavatel zabezpečuje odbornou způsobilost

Příloha č. 7 smlouvy o dílo:

Pověření osoby, jejímž prostřednictvím dodavatel zabezpečuje odbornou způsobilost

V Hradci Králové dne

V Praze

Za objednatele:

Za zhotovitele:

plk. Mgr. Ing. Marek Baudyš
náměstek ředitele krajského ředitelství
pro ekonomiku
podepsáno elektronicky



podepsáno elektronicky



Soupis stavebních prací, dodávek a služeb, včetně výkazu výměr
oceněný zhotovitelem

REKAPITULACE STAVBY

Kód: 06122025

Stavba: OOPČS - Vybavení objektu záložním zdrojem el. energie - Pivovarská 54, Česká Skalice

KSO:
Místo: OOPČS Pivovarská 54, Česká Skalice

CC-CZ:
Datum: 20.5.2022

Zadavatel:
KŘP KHK, Ulrychovo nám. 810 Hradec Králové

IČ:
DIČ:

Uchazeč:
ATOLL EUROPE, spol. s r. o.

IČ: 25076337
DIČ: CZ25076337

Projektant:

IČ:
DIČ:

Zpracovatel:

IČ:
DIČ:

Poznámka:

NEDÍLNOU SOUČÁSTÍ ROZPOČTU JE PROJEKTOVÁ DOKUMENTACE!

Soupis prací je sestaven s využitím položek Cenové soustavy ÚRS. Cenové a technické podmínky soustavy ÚRS, které nejsou součástí soupisu prací, jsou neomezeně dálkově k dispozici na www.cs-urs.cz. Položky soupisu prací, které nemají ve sloupci "Cenová soustava" uveden žádný údaj, nepochází s Cenové soustavy ÚRS.

Dodávka akce se předpokládá včetně kompletní montáže, dopravy, vnitrostaveništní manipulace, veškerého souvisejícího doplňkového, podružného a montážního materiálu tak, aby celé zařízení bylo funkční a splňovalo všechny předpisy, které se na ně vztahují.

Při zpracování nabídky je nutné vycházet ze všech částí dokumentace (textové i grafické části, všech schémat a specifikace materiálu).

Součástí ceny musí být veškeré náklady, aby cena byla konečná a zahrnovala celou dodávku a montáž akce.

Všechny použité výrobky musí mít osvědčení o schválení k provozu v České republice.

V průběhu provádění prací budou respektovány všechny příslušné platné předpisy a požadavky BOZP. Náklady vyplývající z jejich dodržení jsou součástí jednotkové ceny a nebudou zvlášť hrazeny.

Veškeré práce budou provedeny úhledně, řádně a kvalitně řemeslným způsobem.

Zařízení bude uvedeno do provozu až po provedení všech výchozích zkouškách (revizích) el. instalace a pod. O provedených zkouškách budou vystaveny protokoly.

POVINNOSTÍ DODAVATELE JE PŘEKONTROLOVAT SPECIFIKACI MATERIÁLŮ A CHYBĚJÍCÍ MATERIÁL NEBO VÝKON DOPLNIT A OCENIT!

Cena bez DPH			3 148 054,86
DPH základní	Sazba daně	Základ daně	Výše daně
snížená	21,00%	3 148 054,86	661 091,52
	15,00%	0,00	0,00
Cena s DPH v CZK			3 809 146,38

Projektant

Zpracovatel

Datum a podpis:

Razítko

Datum a podpis:

Razítko

Objednavatel

Uchazeč

Datum a podpis:

Razítko

Datum a podpis:

Razítko

REKAPITULACE OBJEKTŮ STAVBY A SOUPISŮ PRACÍ

Kód: 06122025

Stavba: OOPČS - Vybavení objektu záložním zdrojem el. energie - Pivovarská 54, Česká Skalice

Místo: OOPČS Pivovarská 54, Česká Skalice

Datum: 20.05.2022

Zadavatel: KŘP KHK, Ulrychovo nám. 810 Hradec Králové

Projektant:

Uchazeč: ATOLL EUROPE, spol. s r. o.

Zpracovatel:

Kód	Popis	Cena bez DPH [CZK]	Cena s DPH [CZK]
-----	-------	--------------------	------------------

Náklady z rozpočtů

3 148 054,86 **3 809 146,38**

01	Stavební práce	2 040 899,86	2 469 488,83
02	Elektroinstalace vč. náhradního zdroje	780 555,00	944 471,55
03	Vzduchotechnika	246 600,00	298 386,00
VRN	Vedlejší rozpočtové náklady	80 000,00	96 800,00

KRYCÍ LIST SOUPISU PRACÍ

Stavba:

OOPČS - Vybavení objektu záložním zdrojem el. energie - Pivovarská 54, Česká Skalice

Objekt:

01 - Stavební práce

KSO:

Místo: OOPČS Pivovarská 54, Česká Skalice

Zadavatel:

KŘP KHK, Ulrychovo nám. 810 Hradec Králové

Uchazeč:

ATOLL EUROPE, spol. s r. o.

Projektant:

Zpracovatel:

CC-CZ:

Datum: 20.05.2022

IČ:

DIČ:

IČ:

25076337

DIČ:

CZ25076337

IČ:

DIČ:

IČ:

DIČ:

Poznámka:

NEJEDINOU SOUČÁSTÍ ROZPOČTU JE PROJEKTOVÁ DOKUMENTACE! Soupis prací je sestaven s využitím položek Cenové soustavy ÚRS. Cenové a technické podmínky soustavy ÚRS, které nejsou součástí soupisu prací, jsou neomezeně dále k dispozici na www.cs-urs.cz. Položky soupisu prací, které nemají ve sloupci "Cenová soustava" uveden žádný údaj, nepochází s Cenové soustavy ÚRS.

Dodávka akce se předpokládá včetně kompletní montáže, dopravy, vnitrostaveništní manipulace, veškerého souvisejícího doplňkového, podružného a montážního materiálu tak, aby celé zařízení bylo funkční a splňovalo všechny předpisy, které se na ně vztahují. Při zpracování nabídky je nutné vycházet ze všech částí dokumentace (textové i grafické části, všech schémat a specifikace materiálu). Součástí ceny musí být veškeré náklady, aby cena byla konečná a zahrnovala celou dodávku a montáž akce. Všechny použité výrobky musí mít osvědčení o schválení k provozu v České republice. V průběhu provádění prací budou respektovány všechny příslušné platné předpisy a požadavky BOZP. Náklady vyplývající z jejich dodržení jsou součástí jednotkové ceny a nebudou zvlášť hrazeny. Veškeré práce budou provedeny úhledně, řádně a kvalitně řemeslným způsobem. Zařízení bude uvedeno do provozu až po provedení všech výchozích zkouškách (revizích) el. instalace a pod. O provedených zkouškách budou vystaveny protokoly. **POVINNOSTÍ DODAVATELE JE PŘEKONTROLOVAT SPECIFIKACI MATERIÁLŮ A CHYBĚJÍCÍ MATERIÁL NEBO VÝKON DOPŘÍMAT A OCFNIT!**

Cena bez DPH

2 040 899,86

	Základ daně	Sazba daně	Výše daně
DPH základní	2 040 899,86	21,00%	428 588,97
DPH snížená	0,00	15,00%	0,00

Cena s DPH

v CZK

2 469 488,83

Projektant

Zpracovatel

Datum a podpis:

Razítko

Datum a podpis:

Razítko

Objednavatel

Uchazeč

Datum a podpis:

Razítko

Datum a podpis:

Razítko

REKAPITULACE ČLENĚNÍ SOUPISU PRACÍ

Stavba: OOPČS - Vybavení objektu záložním zdrojem el. energie - Pivovarská 54, Česká Skalice

Objekt: **01 - Stavební práce**

Místo: OOPČS Pivovarská 54, Česká Skalice
Zadavatel: KŘP KHK, Ulrychovo nám. 810 Hradec Králové
Uchazeč: ATOLL EUROPE, spol. s r. o.

Datum: 20.05.2022
Projektant:
Zpracovatel:

Kód dílu - Popis

Cena celkem [CZK]

Náklady ze soupisu prací	2 040 899,86
HSV - Práce a dodávky HSV	820 959,26
3 - Svislé a kompletní konstrukce	30 448,00
6 - Úpravy povrchů, podlahy a osazování výplní	216 279,40
9 - Ostatní konstrukce a práce, bourání	505 000,00
997 - Přesun sutě	57 521,46
998 - Přesun hmot	11 710,40
PSV - Práce a dodávky PSV	1 209 940,60
712 - Povlakové krytiny	89 503,60
763 - Konstrukce suché výstavby	86 274,40
764 - Konstrukce klempířské	78 588,00
766 - Konstrukce truhlářské	24 100,00
767 - Konstrukce zámečnické	760 023,60
783 - Dokončovací práce - nátěry	81 227,00
784 - Dokončovací práce - malby a tapety	90 224,00
HZS - Hodinové zúčtovací sazby	10 000,00

SOUPIS PRACÍ

Stavba: OOPČS - Vybavení objektu záložním zdrojem el. energie - Pivovarská 54, Česká Skalice

Objekt: **01 - Stavební práce**

Místo: OOPČS Pivovarská 54, Česká Skalice

Datum: 20.05.2022

Zadavatel: KŘP KHK, Ulrychovo nám. 810 Hradec Králové

Projektant:

Uchazeč: ATOLL EUROPE, spol. s r. o.

Zpracovatel:

PČ	Typ	Kód	Popis	MJ	Množství	J.cena [CZK]	Cena celkem [CZK]	Cenová soustava
----	-----	-----	-------	----	----------	--------------	-------------------	-----------------

Náklady soupisu celkem

2 040 899,86

D	HSV	Práce a dodávky HSV						820 959,26
D	3	Svislé a kompletní konstrukce						30 448,00
1	K	310239211	Zazdívka otvorů pl do 4 m2 ve zdívu nadzákladovém cihlami pálenými na MVC	m3	2,874	2 000,00	5 748,00	CS ÚRS 2020 01
	VV		"dle v.č. 06					
	VV		"zazdívka otvoru		0,504			
	VV		0,6*2,1*0,4					
	VV		"zazdívka kolem nových nosníků v dílně					
	VV		15,8*0,5*0,3		2,370			
	VV		Součet		2,874			
2	K	342244121	Příčka z cihel děrovaných do P10 na maltu M5 tloušťky 140 mm	m2	17,860	1 000,00	17 860,00	CS ÚRS 2020 01
	VV		4,7*3,8		17,860			
	VV		Součet		17,860			
3	K	342291121	Ukotvení příček k cihelným konstrukcím plochými kotvami	m	7,600	900,00	6 840,00	CS ÚRS 2020 01
	VV		3,8*2		7,600			
D	6	Úpravy povrchů, podlahy a osazování výplní						216 279,40
4	K	611325222	Vápenocementová štuková omítka malých ploch do 0,25 m2 na stropěch	kus	20,000	250,00	5 000,00	CS ÚRS 2020 01
	VV		20 " práce pro EL + VZT - bude upřesněno na stavbě zjišťovacím protokolem		20,000			
5	K	611325223	Vápenocementová štuková omítka malých ploch do 1,0 m2 na stropěch	kus	6,000	200,00	1 200,00	CS ÚRS 2020 01
	VV		6 " zapravení po prostupech a plochy dotčené rekonstrukcí		6,000			
	VV		Součet		6,000			
6	K	611325423	Oprava vnitřní vápenocementové štukové omítky stropů v rozsahu plochy do 50%	m2	52,200	200,00	10 440,00	CS ÚRS 2020 01
	VV		" práce spojené s rekonstrukcí objektu					
	VV		12,95+19,95+19,3		52,200			
7	K	612131101	Cementový postřik vnitřních stěn nanášený celoplošně ručně	m2	35,720	160,00	5 715,20	CS ÚRS 2020 01
	VV		17,86*2" nové zdívo		35,720			
	VV		Součet		35,720			
8	K	612131121	Penetrační disperzní nátěr vnitřních stěn nanášený ručně	m2	35,720	160,00	5 715,20	CS ÚRS 2020 01
9	K	612135101	Hrubá výplň rýh ve stěnách maltou jakékoli šířky rýhy	m2	25,500	250,00	6 375,00	CS ÚRS 2020 01
	VV		170*0,15 " práce pro EL + VZT - bude upřesněno na stavbě zjišťovacím protokolem		25,500			
	VV		Součet		25,500			
10	K	612142001	Potažení vnitřních stěn sklovláknitým pletivem vtlačeným do tenkovrstvé hmoty	m2	35,720	400,00	14 288,00	CS ÚRS 2020 01
11	K	612321141	Vápenocementová omítka štuková dvouvrstvá vnitřních stěn nanášená ručně	m2	35,720	400,00	14 288,00	CS ÚRS 2020 01
12	K	612325122	Vápenocementová štuková omítka rýh ve stěnách šířky do 300 mm	m2	51,000	120,00	6 120,00	CS ÚRS 2020 01
	VV		170*0,3 " práce pro EL + VZT - bude upřesněno na stavbě zjišťovacím protokolem		51,000			
13	K	612325222	Vápenocementová štuková omítka malých ploch do 0,25 m2 na stěnách	kus	20,000	250,00	5 000,00	CS ÚRS 2020 01
	VV		20 " práce pro EL + VZT - bude upřesněno na stavbě zjišťovacím protokolem		20,000			
14	K	612325223	Vápenocementová štuková omítka malých ploch do 1,0 m2 na stěnách	kus	6,000	250,00	1 500,00	CS ÚRS 2020 01
	P		Poznámka k položce:					
	VV		oprava omítky, s napojením na stávající omítky					
	VV		6 " zapravení po prostupech a plochy dotčené rekonstrukcí		6,000			
	VV		Součet		6,000			
15	K	612325302	Vápenocementová štuková omítka ostění nebo nadpraží	m2	13,260	250,00	3 315,00	CS ÚRS 2020 01
	VV		" nová omítka ostění a nadpraží					
	VV		2,4*0,3*4*2		5,760			
	VV		1,75*0,3*4		2,100			
	VV		(0,9+2,1)*2*0,4		2,400			
	VV		(1,5+3,0*2)*0,4		3,000			
	VV		Součet		13,260			
16	K	612325423	Oprava vnitřní vápenocementové štukové omítky stěn v rozsahu plochy do 50%	m2	311,440	100,00	31 144,00	CS ÚRS 2020 01
	P		Poznámka k položce:					
	VV		oprava omítky, s napojením na stávající omítky					
	VV		" práce spojené s rekonstrukcí objektu					
	VV		(9*2+4,5*2)*3,8		102,600			
	VV		(14,7*2+8,0*2)*4,6		208,840			

PČ	Typ	Kód	Popis	MJ	Množství	J.cena [CZK]	Cena celkem [CZK]	Cenová soustava
			vv Součet			311,440		
17	K	619991001	Zakrytí podlah fólií přilepenou lepicí páskou	m2	214,280	50,00	10 714,00	CS ÚRS 2020 01
			vv 214,28 " práce spojené s rekonstrukcí objektu			214,280		
			vv Součet			214,280		
18	K	619991011	Obalení konstrukcí a prvků fólií přilepenou lepicí páskou	m2	220,000	50,00	11 000,00	CS ÚRS 2020 01
			vv 220 " práce spojené s rekonstrukcí objektu			220,000		
			vv Součet			220,000		
19	K	619995001	Začištění omítek kolem oken, dveří, podlah nebo obkladů	m	53,200	250,00	13 300,00	CS ÚRS 2020 01
			vv 2,4*4*2			19,200		
			vv 1,75*4			7,000		
			vv (0,9+2,1)*2*2			12,000		
			vv (1,5+3,0*2)*2			15,000		
			vv Součet			53,200		
20	K	622212001	Montáž kontaktního zateplení vnějšího ostění, nadpraží nebo parapetu hl. špalety do 200 mm lepením desek z polystyrenu tl do 40 mm	m	7,500	900,00	6 750,00	CS ÚRS 2020 01
			vv (1,5+3,0*2)			7,500		
21	M	28375931	deska EPS 70 fasádní $\lambda=0,039$ tl 30mm	m2	1,650	4 000,00	6 600,00	CS ÚRS 2020 01
			vv 7,5*0,2*1,1			1,650		
22	K	622252002	Montáž profilů kontaktního zateplení lepených	m	15,000	750,00	11 250,00	CS ÚRS 2020 01
			vv 7,5*2			15,000		
23	M	59051476	profil začišťovací PVC 9mm s výztužnou tkaninou pro ostění ETICS	m	8,250	1 500,00	12 375,00	CS ÚRS 2020 01
			vv 7,5*1,1			8,250		
24	M	59051486	profil rohový PVC 15x15mm s výztužnou tkaninou š 100mm pro ETICS	m	8,250	1 500,00	12 375,00	CS ÚRS 2020 01
			vv 7,5*1,1			8,250		
25	K	622335112	Oprava cementové štukové omítky vnějších stěn v rozsahu do 30%	m2	25,000	300,00	7 500,00	CS ÚRS 2020 01
			vv 25			25,000		
26	K	622531011	Tenkovrstvá silikonová zrnitá omítka tl. 1,5 mm včetně penetrace vnějších stěn	m2	2,250	600,00	1 350,00	CS ÚRS 2020 01
			vv 7,5*0,3			2,250		
27	K	631311121	Doplnění dosavadních mazanin betonem prostým plochy do 1 m2 tloušťky do 80 mm	m3	1,650	3 000,00	4 950,00	CS ÚRS 2020 01
			vv 1,65 " oprava nesoudržných částí podlahy			1,650		
			vv Součet			1,650		
28	K	631312141	Doplnění rýh v dosavadních mazaninách betonem prostým	m3	0,300	1 540,00	462,00	CS ÚRS 2020 01
			vv 0,3			0,300		
29	K	632451103	Cementový samonivelační potěr ze suchých směsí tloušťky do 10 mm	m2	12,950	340,00	4 403,00	CS ÚRS 2020 01
			vv 12,95 " vyrovnání celé podlahy			12,950		
			vv Součet			12,950		
30	K	632451411	Doplnění cementového potěru hlazeného pl do 1 m2 tl do 10 mm	m2	9,000	350,00	3 150,00	CS ÚRS 2020 01
			vv 9 " oprava nesoudržných částí podlahy			9,000		
			vv Součet			9,000		
D 9			Ostatní konstrukce a práce, bourání				505 000,00	
31	K	941111111	Montáž lešení řadového trubkového lehkého s podlahami zatížení do 200 kg/m2 š do 0,9 m v do 10 m	m2	316,000	35,00	11 060,00	CS ÚRS 2020 01
			vv (15,6+8*2)*10			316,000		
32	K	941111211	Příplatek k lešení řadovému trubkovému lehkému s podlahami š 0,9 m v 10 m za první a ZKD den použití	m2	9 480,000	1,00	9 480,00	CS ÚRS 2020 01
			vv 316,0*30			9 480,000		
33	K	941111811	Demontáž lešení řadového trubkového lehkého s podlahami zatížení do 200 kg/m2 š do 0,9 m v do 10 m	m2	316,000	35,00	11 060,00	CS ÚRS 2020 01
34	K	943211111	Montáž lešení prostorového rámového lehkého s podlahami zatížení do 200 kg/m2 v do 10 m	m3	450,000	35,00	15 750,00	CS ÚRS 2020 01
			vv 450			450,000		
35	K	943211119	Příplatek k lešení prostorovému rámovému lehkému s podlahami za půdorysnou plochu do 6 m2	m3	18 000,000	1,00	18 000,00	CS ÚRS 2020 01
			vv 450*40			18 000,000		
36	K	943211211	Příplatek k lešení prostorovému rámovému lehkému s podlahami v do 10 m za první a ZKD den použití	m3	450,000	30,00	13 500,00	CS ÚRS 2020 01
37	K	943211811	Demontáž lešení prostorového rámového lehkého s podlahami zatížení do 200 kg/m2 v do 10 m	m3	450,000	30,00	13 500,00	CS ÚRS 2020 01
38	K	949101112	Lešení pomocné pro objekty pozemních staveb s lešeňovou podlahou v do 3,5 m zatížení do 150 kg/m2	m2	214,280	80,00	17 142,40	CS ÚRS 2020 01
			vv 19,95+12,95+19,3+122,08			174,280		
			vv 40			40,000		
			vv Součet			214,280		
39	K	952901111	Vyčištění budov bytové a občanské výstavby při výšce podlaží do 4 m	m2	214,280	60,00	12 856,80	CS ÚRS 2020 01
			vv 214,28 " vyčištění po dokončení stavebních úprav			214,280		
40	K	953943211	Osazování hasicího přístroje	kus	1,000	300,00	300,00	CS ÚRS 2020 01
			vv 1" dle tabulky výrobků ozn 02/OS			1,000		
41	M	44932114	přístroj hasicí ruční práškový PG 6 LE	kus	1,000	1 400,00	1 400,00	CS ÚRS 2020 01
			vv 1			1,000		
42	K	953943212	Osazování skříně pro hasicí přístroj	kus	1,000	600,00	600,00	CS ÚRS 2020 01
43	M	44983131	skřínka na RHP	kus	1,000	1 500,00	1 500,00	CS ÚRS 2020 01

PČ	Typ	Kód	Popis	MJ	Množství	J.cena [CZK]	Cena celkem [CZK]	Cenová soustava
44	K	953943-R1	Dodávka a montáž informačních štítků - dle PBR ozn 03/OS	kus	3,000	600,00	1 800,00	CS vlastní
	P		<i>Poznámka k položce: Kompletní provedení vč. přesunu hmot a stavebních přípomocí</i>					
45	K	962032230	Bourání zdiva z cihel pálených nebo vápenopískových na MV nebo MVC do 1 m3	m3	3,196	1 000,00	3 196,00	CS ÚRS 2020 01
	VV		" dle v.č. 03 ozn B5 - vybourání obezdění světlíku (2,75*2+2,6*2)*0,4*0,25*2		2,140			
	VV		" dle v.č. 03 ozn B6 - vybourání obezdění světlíku (2,15*2+2,075*2)*0,5*0,25		1,056			
	VV		Součet		3,196			
46	K	965043441	Bourání podkladů pod dlažby betonových s potěrem nebo teracem tl do 150 mm pl přes 4 m2	m3	1,650	3 200,00	5 280,00	CS ÚRS 2020 01
	VV		1,65 " vybourání nesoudržných částí podlahy a pro opravu podlahy		1,650			
	VV		Součet		1,650			
47	K	967031132	Přísekání rovných ostění v cihelném zdivu na MV nebo MVC	m2	12,420	900,00	11 178,00	CS ÚRS 2020 01
	VV		2,4*0,3*4*2		5,760			
	VV		1,75*0,3*4		2,100			
	VV		(1,5+2,1*2)*0,4*2		4,560			
	VV		Součet		12,420			
48	K	968082017	Vybourání plastových rámu oken včetně křídel plochy přes 2 do 4 m2	m2	6,300	1 400,00	8 820,00	CS ÚRS 2020 01
	VV		" div.č. 02 ozn B7					
	VV		1,5*2,1*2" vč demontáže parapetů vnitřní + vnější		6,300			
	VV		Součet		6,300			
49	K	971033241	Vybourání otvorů ve zdivu cihelném pl do 0,0225 m2 na MVC nebo MV tl do 300 mm	kus	1,000	3 500,00	3 500,00	CS ÚRS 2020 01
	VV		1" prostup del v.č. 06		1,000			
50	K	971033-R10	Vybourání niky pro uložení vazníku vč. zabetonování plotny - dle popisu úpravy B9 a N8	kus	6,000	1 500,00	9 000,00	CS vlastní
	P		<i>Poznámka k položce: Kompletní provedení vč. přesunu hmot a stavebních přípomocí</i>					
51	K	971033651	Vybourání otvorů ve zdivu cihelném pl do 4 m2 na MVC nebo MV tl do 600 mm	m3	0,540	4 000,00	2 160,00	CS ÚRS 2020 01
	VV		" dle v.č. 02 ozn B8					
	VV		1,5*0,9*0,4		0,540			
	VV		Součet		0,540			
52	K	974031143	Vysekání rýh ve zdivu cihelném hl do 70 mm š do 100 mm	m	170,000	120,00	20 400,00	CS ÚRS 2020 01
	VV		170 " práce pro EL + VZT - bude upřesněno na stavbě zjišťovacím protokolem		170,000			
	VV		Součet		170,000			
53	K	978011161	Otlučení (osekání) vnitřní vápenné nebo vápenocementové omítky stropů v rozsahu do 50 %	m2	52,200	120,00	6 264,00	CS ÚRS 2020 01
	VV		" práce spojené s rekonstrukcí objektu					
	VV		12,95+19,95+19,3		52,200			
	VV		Součet		52,200			
54	K	978013161	Otlučení (osekání) vnitřní vápenné nebo vápenocementové omítky stěn v rozsahu do 50 %	m2	311,440	100,00	31 144,00	CS ÚRS 2020 01
	VV		" práce spojené s rekonstrukcí objektu					
	VV		(9*2+4,5*2)*3,8		102,600			
	VV		(14,7*2+8,0*2)*4,6		208,840			
	VV		Součet		311,440			
55	K	978013191	Otlučení (osekání) vnitřní vápenné nebo vápenocementové omítky stěn v rozsahu do 100 %	m2	13,620	120,00	1 634,40	CS ÚRS 2020 01
	VV		" otlučení ostění a nadpraží při demontáži otvorů					
	VV		2,4*0,3*4*2		5,760			
	VV		1,75*0,3*4		2,100			
	VV		(1,5+2,1)*2*0,4*2		5,760			
	VV		Součet		13,620			
56	K	978036141	Otlučení (osekání) cementových omítek vnějších ploch v rozsahu do 30 %	m2	25,000	120,00	3 000,00	CS ÚRS 2020 01
	VV		25		25,000			
57	K	985131311	Ruční dočištění ploch stěn, rubu kleneb a podlah ocelových kartáči	m2	13,620	120,00	1 634,40	CS ÚRS 2020 01
	VV		13,62 " při demontáži otvorů		13,620			
	VV		Součet		13,620			
58	K	319-R100	Dodávka a montáž požární utěsnění prostupu kabelu a potrubí stěnou a stropem	sada	1,000	3 200,00	3 200,00	CS vlastní
	P		<i>Poznámka k položce: Kompletní provedení vč. přesunu hmot a stavebních přípomocí</i>					
59	K	999-R00	Demolice konstrukce pultové střechy za asistence jeřábu	m3	345,600	650,00	224 640,00	CS vlastní
	P		<i>Poznámka k položce: Kompletní provedení vč. přesunu hmot a stavebních přípomocí</i>					
	VV		144*2,4		345,600			
	VV		Součet		345,600			
60	K	999-R100	Asistence jeřábu při montáži nového konstrukce střechy	m3	1,000	42 000,00	42 000,00	CS vlastní
	P		<i>Poznámka k položce: Kompletní provedení vč. přesunu hmot a stavebních přípomocí</i>					
	VV		1		1,000			
	VV		Součet		1,000			

D 997

Přesun sutě

57 521,46

PČ	Typ	Kód	Popis	MJ	Množství	J.cena [CZK]	Cena celkem [CZK]	Cenová soustava
61	K	997013211	Vnitrostaveništní doprava sutí a vybouraných hmot pro budovy v do 6 m ručně	t	32,498	200,00	6 499,60	CS ÚRS 2020 01
62	K	997013501	Odvoz sutí a vybouraných hmot na skládku nebo meziskládku do 1 km se složením	t	32,498	200,00	6 499,60	CS ÚRS 2020 01
63	K	997013509	Příplatek k odvozu sutí a vybouraných hmot na skládku ZKD 1 km přes 1 km	t	617,462	30,00	18 523,86	CS ÚRS 2020 01
VV					32,498*19 "Přepočtené koeficientem množství	617,462		
64	K	997013631	Poplatek za uložení na skládce (skládkovné) stavebního odpadu směsného kód odpadu 17 09 04	t	32,498	800,00	25 998,40	CS ÚRS 2020 01
D 998 Přesun hmot							11 710,40	
65	K	998018001	Přesun hmot ruční pro budovy v do 6 m	t	29,276	400,00	11 710,40	CS ÚRS 2020 01
D PSV Práce a dodávky PSV							1 209 940,60	
D 712 Povlakové krytiny							89 503,60	
66	K	712311101	Provedení povlakové krytiny střech do 10° za studena lakem penetračním nebo asfaltovým	m2	226,000	150,00	33 900,00	CS ÚRS 2020 01
VV					226" dle v.č. 08 ozn N6	226,000		
67	M	11163150	lak penetrační asfaltový	t	0,090	100 000,00	9 000,00	CS ÚRS 2020 01
P					Poznámka k položce: Spotřeba 0,3-0,4kg/m2			
VV					226*0,4/1000	0,090		
68	K	712341559	Provedení povlakové krytiny střech do 10° pásy NAIP přitavením v plné ploše	m2	226,000	50,00	11 300,00	CS ÚRS 2020 01
69	M	62855001	pás asfaltový natavitelný modifikovaný SBS tl 4,0mm s vložkou z polyesterové rohože a spalitelnou PE fólií nebo jemnozrnný minerálním posypem na horním povrchu	m2	282,500	50,00	14 125,00	CS ÚRS 2020 01
VV					226*1,25	282,500		
70	K	71234-R10	Příplatek za provedení detailů - zaizolování prostupů	m2	25,000	400,00	10 000,00	CS vlastní
P					Poznámka k položce: Kompletní provedení vč. přesunu hmot a stavebních připomocí			
71	K	712-R00	Zapravení otvorů ve střeše dle úpravy N5	m2	18,631	600,00	11 178,60	CS vlastní
P					Poznámka k položce: Kompletní provedení vč. přesunu hmot a stavebních připomocí			
VV					2,725*2,6*2	14,170		
VV					2,075*2,15	4,461		
VV					Součet	18,631		
D 763 Konstrukce suché výstavby							86 274,40	
72	K	763121421	SDK stěna přesazená tl 62,5 mm profil CW+UW 50 deska 1xDF 12,5 s izolací EI 30	m2	17,860	400,00	7 144,00	CS ÚRS 2020 01
VV					4,7*3,8 " dle v.č. 06 v m.č. 113	17,860		
VV					Součet	17,860		
73	K	763131431	SDK podhled deska 1xDF 12,5 bez izolace dvouvrstvá spodní kce profil CD+UD REI do 90	m2	162,750	150,00	24 412,50	CS ÚRS 2020 01
VV					" dle v.č. 07 + 08 ozn N1+N2+N3			
VV					2,5*3,0	7,500		
VV					2,5*2,5	6,250		
VV					2,0*2,5	5,000		
VV					Mezisoučet	18,750		
VV					144	144,000		
VV					Mezisoučet	144,000		
VV					Součet	162,750		
74	K	763131712	SDK podhled napojení na jiný druh podhledu	m	30,000	400,00	12 000,00	CS ÚRS 2020 01
VV					" dle v.č. 07 + 08 ozn N1+N2+N3			
VV					2,5*2+3,0*2	11,000		
VV					2,5*4	10,000		
VV					2,0*2+2,5*2	9,000		
VV					Součet	30,000		
75	K	763131714	SDK podhled základní penetrační nátěr	m2	18,750	250,00	4 687,50	CS ÚRS 2020 01
76	K	763131751	Montáž parotěsné zábrany do SDK podhledu	m2	18,750	400,00	7 500,00	CS ÚRS 2020 01
77	M	28329274	fólie PE vyztužená pro parotěsnou vrstvu (reakce na oheň - třída E) 110g/m2	m2	21,563	300,00	6 468,90	CS ÚRS 2020 01
VV					18,75*1,15	21,563		
78	K	763131752	Montáž jedné vrstvy tepelné izolace do SDK podhledu	m2	18,750	300,00	5 625,00	CS ÚRS 2020 01
79	M	63152140	pás tepelné izolační univerzální $\lambda=0,036$ tl 200mm	m2	20,625	300,00	6 187,50	CS ÚRS 2020 01
VV					18,75*1,1	20,625		
80	K	763131761	Příplatek k SDK podhledu za plochu do 3 m2 jednotlivě	m2	18,750	300,00	5 625,00	CS ÚRS 2020 01
81	K	763131766	Příplatek k SDK podhledu za výšku zavěšení přes 1,0 do 1,5 m	m2	18,750	300,00	5 625,00	CS ÚRS 2020 01
82	K	763164565.1	SDK obklad kci tvaru L š přes 0,8 m desky 1xDFH2 12,5 vč. tepelné izolace	m2	3,330	300,00	999,00	CS vlastní
P					Poznámka k položce: Kompletní provedení vč. přesunu hmot a stavebních připomocí			
VV					3,7*0,9 " dle v.č. 06 - opláštění kouřovodu	3,330		
VV					Součet	3,330		
D 764 Konstrukce klempířské							78 588,00	
83	K	764002801	Demontáž závětné lišty do sutí	m	17,800	400,00	7 120,00	CS ÚRS 2020 01
VV					8,9*2	17,800		
84	K	764002812	Demontáž okapového plechu do sutí v krytině skládané	m	15,800	400,00	6 320,00	CS ÚRS 2020 01
VV					15,8" okapový plech	15,800		
85	K	764002821	Demontáž střešního výlezu do sutí	kus	2,000	400,00	800,00	CS ÚRS 2020 01
VV					2" B10	2,000		

PČ	Typ	Kód	Popis	MJ	Množství	J.cena [CZK]	Cena celkem [CZK]	Cenová soustava	
86	K	764002871	Demontáž lemování zdí do suti	m	15,800	200,00	3 160,00	CS ÚRS 2020 01	
	VV		15,8" okapový plech		15,800				
87	K	764002881	Demontáž lemování střešních prostupů do suti	m2	14,875	400,00	5 950,00	CS ÚRS 2020 01	
	VV		(2,725*2+2,6*2)*2*0,5		10,650				
	VV		(2,15*2+2,075*2)*0,5		4,225				
	VV		Součet		14,875				
88	K	764212637	Oplechování štítů z Pz s povrchovou úpravou rš 670 mm	m	18,500	500,00	9 250,00	CS ÚRS 2020 01	
	VV		18,5" 01/K		18,500				
	VV		Součet		18,500				
89	K	764212663	Oplechování rovné okapové hrany z Pz s povrchovou úpravou rš 250 mm	m	15,750	500,00	7 875,00	CS ÚRS 2020 01	
	VV		15,75" 02/K		15,750				
90	K	764311613	Lemování rovných zdí střech s krytinou skládanou z Pz s povrchovou úpravou rš 250 mm	m	15,750	500,00	7 875,00	CS ÚRS 2020 01	
	VV		15,75" 03/K		15,750				
91	K	764314612	Lemování prostupů střech s krytinou skládanou nebo plechovou bez lišty z Pz s povrchovou úpravou	m2	4,200	3 000,00	12 600,00	CS ÚRS 2020 01	
	VV		3*0,7*2" 06/K		4,200				
92	K	764511602	Žlab podokapní půlkruhový z Pz s povrchovou úpravou rš 330 mm	m	15,750	600,00	9 450,00	CS ÚRS 2020 01	
	VV		15,75" 04/K		15,750				
93	K	764511642	Kotlík oválný (trychtýřový) pro podokapní žlaby z Pz s povrchovou úpravou 330/100 mm	kus	1,000	2 000,00	2 000,00	CS ÚRS 2020 01	
94	K	764518622	Svody kruhové včetně objímek, kolen, odskoků z Pz s povrchovou úpravou průměru 100 mm	m	10,200	500,00	5 100,00	CS ÚRS 2020 01	
	VV		10,2" 05/K		10,200				
95	K	998764101	Přesun hmot tonážní pro konstrukce klempířské v objektech v do 6 m	t	0,272	4 000,00	1 088,00	CS ÚRS 2020 01	
D	766	Konstrukce truhlářské					24 100,00		
96	K	7666221-R1	Dodávka a montáž venkovních dveří ocelových ozn 01 dle specifikace PD	kus	1,000	8 500,00	8 500,00	CS vlastní	
	P	Poznámka k položce: Kompletní provedení vč. přesunu hmot a stavebních přípomocí							
	VV	" SOUČÁSTÍ DODÁVKY JSOU I PODLAHOVÉ PŘECHODOVÉ LIŠTY							
	VV	1			1,000				
	VV	Součet			1,000				
97	K	7666221-R22	Dodávka a montáž světlovodu dle specifikace PD v.č. 07 +08 + 09 dle úpravy N7 a ozn 03/Z	kus	2,000	7 800,00	15 600,00	CS vlastní	
	P	Poznámka k položce: Kompletní provedení vč. přesunu hmot a stavebních přípomocí							
	VV	součástí dodávky a montáže jsou veškeré související komponenty							
	VV	2			2,000				
D	767	Konstrukce zámečnické					760 023,60		
98	K	767311810	Demontáž světlíků všech typů se zasklením	m2	34,590	700,00	24 213,00	CS ÚRS 2020 01	
	VV	" dle v.č. 03 ozn B5							
	VV	3,1*2,9*1,45*2				26,071			
	VV	" dle v.č. 03 ozn B6							
	VV	2,5*2,35*1,45				8,519			
	VV	Součet				34,590			
99	K	767321810	Demontáž podsvětlíků a zasklení	m2	14,583	700,00	10 208,10	CS ÚRS 2020 01	
	VV	" dle v.č. 03 ozn B2							
	VV	2,4*2,4*2				11,520			
	VV	Mezisoučet				11,520			
	VV	" dle v.č. 03 ozn B1							
	VV	1,75*1,75				3,063			
	VV	Mezisoučet				3,063			
	VV	Součet				14,583			
100	K	7673218-R1	Demontáž revizních otvorů střechy dle v.č. 04 ozn B10	kus	2,000	6 000,00	12 000,00	CS vlastní	
	P	Poznámka k položce: Kompletní provedení vč. přesunu hmot a stavebních přípomocí							
	VV	2" demontáž vč. obednění							
	VV				2,000				
101	K	767392802	Demontáž krytin střech z plechů šroubovaných do suti	m2	144,000	120,00	17 280,00	CS ÚRS 2020 01	
	VV	144 " dle v.č. 05 ozn B3				144,000			
102	K	767581803	Demontáž podhledu tvarovaný plech	m2	144,000	120,00	17 280,00	CS ÚRS 2020 01	
	VV	144 " dle v.č. 04+05 ozn B3				144,000			
103	K	767582800	Demontáž roštu podhledu	m2	144,000	120,00	17 280,00	CS ÚRS 2020 01	
	VV	144 " dle v.č. 04+05 ozn B3				144,000			
104	K	767-R100	Dodávka a montáž novéh výlezu na střechu dle N9	kus	2,000	4 000,00	8 000,00	CS vlastní	
	P	Poznámka k položce: Kompletní provedení vč. přesunu hmot a stavebních přípomocí							
	VV	2" provedení vč. zvýšení pomocí bednění - vše dle popisu úpravy N9							
	VV				2,000				
105	K	767-R200	Dodávka a montáž stříšního pláště ze sendvičových panelů dle N4 v.č. 08 - provedení vč. systémového oplechování	m2	144,000	3 800,00	547 200,00	CS vlastní	
	P	Poznámka k položce: Kompletní provedení vč. přesunu hmot a stavebních přípomocí							
	VV	144				144,000			
106	K	7679-R100	Dodávka a montáž ocelových L profilů vč. povrchové úpravy a zazdění - nad otvory pro VZT, potrubí apod	m	1,900	2 000,00	3 800,00	CS vlastní	
	P	Poznámka k položce: Kompletní provedení vč. přesunu hmot a stavebních přípomocí							
	VV	1,9" bude upřesněno na stavbě							
	VV				1,900				

PČ	Typ	Kód	Popis	MJ	Množství	J.cena [CZK]	Cena celkem [CZK]	Cenová soustava
107	K	76799-R100	Dodávka a montáž ocelového konstrukce pod náhradní zdroj ozn 01/Z	kg	62,000	100,00	6 200,00	CS vlastní
	P		<i>Poznámka k položce:</i> Kompletní provedení vč. přesunu hmot a stavebních přípomocí					
	VV		62		62,000			
108	K	76799-R200	Dodávka a montáž ocelového konstrukce pod VZT potrubí ozn 02/Z	kg	260,000	100,00	26 000,00	CS vlastní
	P		<i>Poznámka k položce:</i> Kompletní provedení vč. přesunu hmot a stavebních přípomocí					
	VV		260		260,000			
109	K	76799-R400	Dodávka a montáž plastové záchytné vany dle popisu PD ozn 01/OS vč. kanystru a pod	kus	1,000	11 500,00	11 500,00	CS vlastní
	P		<i>Poznámka k položce:</i> Kompletní provedení vč. přesunu hmot a stavebních přípomocí					
	VV		1		1,000			
110	K	767-R300	Dodávka a montáž ocelové konstrukce zastřešení dle v.č. D.1.2 c)	kg	2 362,500	25,00	59 062,50	CS vlastní
	P		<i>Poznámka k položce:</i> Kompletní provedení vč. přesunu hmot a stavebních přípomocí vč. svařování a pomocných konstrukcí a prvků					
	VV		2250*1,05		2 362,500			
	D	783	Dokončovací práce - nátěry				81 227,00	
111	K	783401303	Bezoplachové odrezivění klempířských konstrukcí před provedením nátěru	m2	55,000	300,00	16 500,00	CS ÚRS 2020 01
	VV		55 " dle popisu v.č. 08 ozn N6 - nátěr klempířských prvků - bude upřesněno na stavbě		55,000			
	VV		Součet		55,000			
112	K	783414201	Základní antikoroziní jednonásobný syntetický nátěr klempířských konstrukcí	m2	55,000	400,00	22 000,00	CS ÚRS 2020 01
113	K	783417101	Krycí jednonásobný syntetický nátěr klempířských konstrukcí	m2	55,000	400,00	22 000,00	CS ÚRS 2020 01
114	K	783901453	Vysátí betonových podlah před provedením nátěru	m2	32,900	60,00	1 974,00	CS ÚRS 2020 01
	VV		12,95+19,95" m.č. 127		32,900			
115	K	783933151	Penetrační epoxidový nátěr hladkých betonových podlah	m2	32,900	190,00	6 251,00	CS ÚRS 2020 01
116	K	783937163	Krycí dvojnásobný epoxidový nátěr betonové podlahy	m2	32,900	190,00	6 251,00	CS ÚRS 2020 01
	VV		32,9 " dle v.č. 06 a standardizace materiálů		32,900			
117	K	783997151	Příplatek k cenám krycího nátěru betonové podlahy za protiskluznou úpravu	m2	32,900	190,00	6 251,00	CS ÚRS 2020 01
	D	784	Dokončovací práce - malby a tapety				90 224,00	
118	K	784111001	Oprášení (ometení) podkladu v místnostech výšky do 3,80 m	m2	778,400	30,00	23 352,00	CS ÚRS 2020 01
	VV		"stropy		58,200			
	VV		" stěny		317,280			
	VV		311,28+6		35,720			
	VV		35,72		13,260			
	VV		" ostění + nadpraží		13,260			
	VV		13,26		162,750			
	VV		"SDK		17,860			
	VV		162,75		3,330			
	VV		17,86		608,400			
	VV		3,33		170,000			
	VV		Mezisosoučet		170,000			
	VV		170*1,0 " výmalba dotčených a ostatních ploch při provedení elektroinstalace - bude upřesněno na stavbě zjišťovacím protokolem		778,400			
	VV		Mezisosoučet					
	VV		Součet					
119	K	784161231	Lokální vyrovnaní podkladu stěrkou plochy do 1,0 m2 v místnostech výšky do 3,80 m	kus	20,000	230,00	4 600,00	CS ÚRS 2020 01
	VV		20" lokální oprava na stěnách a stropěch		20,000			
120	K	784181101	Základní akrylátová jednonásobná penetrace podkladu v místnostech výšky do 3,80m	m2	778,400	40,00	31 136,00	CS ÚRS 2020 01
121	K	784221101	Dvojnásobné bílé malby ze směsí za sucha dobře otěruvzdorných v místnostech do 3,80 m	m2	778,400	40,00	31 136,00	CS ÚRS 2020 01
	D	HZS	Hodinové zúčtovací sazby				10 000,00	
122	K	HZS1291	Hodinová zúčtovací sazba pomocný stavební dělník	hod	10,000	1 000,00	10 000,00	CS ÚRS 2020 01
	P		<i>Poznámka k položce:</i> - pomocné práce při stavebních prací - vyklizení dotčené části objektu a zajištění proti přístupu nepovolaných osob uzamčením					
	VV		10		10,000			

KRYCÍ LIST SOUPISU PRACÍ

Stavba:

OOPČS - Vybavení objektu záložním zdrojem el. energie - Pivovarská 54, Česká Skalice

Objekt:

02 - Elektroinstalace vč. náhradního zdroje

KSO:

Místo: OOPČS Pivovarská 54, Česká Skalice

Zadavatel:

KŘP KHK, Ulrychovo nám. 810 Hradec Králové

Uchazeč:

ATOLL EUROPE, spol. s r. o.

Projektant:

Zpracovatel:

CC-CZ:

Datum: 20.05.2022

IČ:

DIČ:

IČ:

25076337

DIČ:

CZ25076337

IČ:

DIČ:

IČ:

DIČ:

Poznámka:

NEJEDINOU SOUČÁSTÍ ROZPOČTU JE PROJEKTOVÁ DOKUMENTACE! Soupis prací je sestaven s využitím položek Cenové soustavy ÚRS. Cenové a technické podmínky soustavy ÚRS, které nejsou součástí soupisu prací, jsou neomezeně dále k dispozici na www.cs-urs.cz. Položky soupisu prací, které nemají ve sloupci "Cenová soustava" uveden žádný údaj, nepochází s Cenové soustavy ÚRS. Dodávka akce se předpokládá včetně kompletní montáže, dopravy, vnitrostaveništní manipulace, veškerého souvisejícího doplňkového, podružného a montážního materiálu tak, aby celé zařízení bylo funkční a splňovalo všechny předpisy, které se na ně vztahují. Při zpracování nabídky je nutné vycházet ze všech částí dokumentace (textové i grafické části, všech schémat a specifikace materiálu). Součástí ceny musí být veškeré náklady, aby cena byla konečná a zahrnovala celou dodávku a montáž akce. Všechny použité výrobky musí mít osvědčení o schválení k provozu v České republice. V průběhu provádění prací budou respektovány všechny příslušné platné předpisy a požadavky BOZP. Náklady vyplývající z jejich dodržení jsou součástí jednotkové ceny a nebudou zvlášť hrazeny. Veškeré práce budou provedeny úhledně, řádně a kvalitně řemeslným způsobem. Zařízení bude uvedeno do provozu až po provedení všech výchozích zkouškách (revizích) el. instalace a pod. O provedených zkouškách budou vystaveny protokoly. **POVINNOSTÍ DODAVATELE JE PŘEKONTROLOVAT SPECIFIKACI MATERIÁLŮ A CHYBĚJÍCÍ MATERIÁL NEBO VÝKON DOPŘÍMAT A OCFNIT!**

Cena bez DPH

780 555,00

	Základ daně	Sazba daně	Výše daně
DPH základní	780 555,00	21,00%	163 916,55
DPH snížená	0,00	15,00%	0,00

Cena s DPH

v CZK

944 471,55

Projektant

Zpracovatel

Datum a podpis:

Razítko

Datum a podpis:

Razítko

Objednavatel

Uchazeč

Datum a podpis:

Razítko

Datum a podpis:

Razítko

REKAPITULACE ČLENĚNÍ SOUPISU PRACÍ

Stavba: OOPČS - Vybavení objektu záložním zdrojem el. energie - Pivovarská 54, Česká Skalice

Objekt: **02 - Elektroinstalace vč. náhradního zdroje**

Místo: OOPČS Pivovarská 54, Česká Skalice

Datum: 20.05.2022

Zadavatel: KŘP KHK, Ulrychovo nám. 810 Hradec Králové

Projektant:

Uchazeč: ATOLL EUROPE, spol. s r. o.

Zpracovatel:

Kód dílu - Popis

Cena celkem [CZK]

Náklady ze soupisu prací	780 555,00
D1 - Technické práce a inženýring	79 680,00
D3 - Ostatní montáže (v objektu OOP + v garážích)	25 030,00
D4 - Rozvody silové z UPS-6kVA (v serverovně)	40 970,00
D5 - Osvětlení (ve strojovně)	22 020,00
D6 - Drátové žlaby zinkované (v garážích a ve strojovně v 1NP, montážní výška 3,00m)	28 600,00
D7 - Ocelový žlab ochranný (na stěnu a podlahu ve strojovně)	19 640,00
D8 - Elektroinstalace	37 205,00
D9 - Hromosvod (na hlavním objektu OOP a na pultové přístavbě)	34 060,00
D10 - Zdroj	463 350,00
D10.1 - Zdroj UPS 6kVA / 1/1 fáze, s dobou zálohování 30 min. – v režimu on-line	81 800,00
OST - Ostatní	30 000,00

SOUPIS PRACÍ

Stavba: OOPČS - Vybavení objektu záložním zdrojem el. energie - Pivovarská 54, Česká Skalice

Objekt: **02 - Elektroinstalace vč. náhradního zdroje**

Místo: OOPČS Pivovarská 54, Česká Skalice

Datum: 20.05.2022

Zadavatel: KŘP KHK, Ulrychovo nám. 810 Hradec Králové

Projektant:

Uchazeč: ATOLL EUROPE, spol. s r. o.

Zpracovatel:

PČ	Typ	Kód	Popis	MJ	Množství	J.cena [CZK]	Cena celkem [CZK]	Cenová soustava
----	-----	-----	-------	----	----------	--------------	-------------------	-----------------

Náklady soupisu celkem

780 555,00

D		D1	Technické práce a inženýring	79 680,00				
1	K	Pol1	Doprava, cestovní náklady k elektromontážím	km	800,000	35,00	28 000,00	CS vlastní
2	K	Pol2	Dokumentace dle skutečného provedení (SKP)	hod	6,000	890,00	5 340,00	CS vlastní
3	K	Pol3	Cestovní náklady k autorskému dozoru a SKP	km	180,000	35,00	6 300,00	CS vlastní
4	K	Pol4	Prohlídka a zkouška právníkou osobou pro uvedení do trvalého provozu	set	1,000	1 000,00	1 000,00	CS vlastní
5	K	Pol5	Výchozí revize elektrického zařízení	hod	12,000	890,00	10 680,00	CS vlastní
6	K	Pol6	Výchozí revize pospojování a ochrany před nebezpečným dotykem	hod	4,000	890,00	3 560,00	CS vlastní
7	K	Pol7	Výchozí revize ochrany před bleskem	hod	12,000	1 000,00	12 000,00	CS vlastní
8	K	Pol8	Cestovní náklady k výchozí revizi	km	180,000	35,00	6 300,00	CS vlastní
9	K	Pol9	Vytýčení sítí pro zemní práce	set	3,000	1 500,00	4 500,00	CS vlastní
10	K	Pol10	Uložení odpadů z elektromontáží dle vyhlášky	set	1,000	2 000,00	2 000,00	CS vlastní

D		D3	Ostatní montáže (v objektu OOP + v garážích)	25 030,00				
11	K	Pol25	Zavedení kabelů zásuvky a osvětlení do RP1 (stávající rozvaděč objektu OOP) a připojení kabelů, kabely CYKY-J3x2,5 a CYKY-J3x1,5 uložené na povrchu v drátěném žlabu	hod	3,000	800,00	2 400,00	CS vlastní
12	K	Pol26	Ukončení vodičů do 16 mm ² v rozvaděči (CYKY4x10)	ks	16,000	30,00	480,00	CS vlastní
13	K	Pol28	Vybourání a zřízení kabelové drážky v cihelném zdívu /120*60mm/ - objekt OOP	m	6,000	380,00	2 280,00	CS vlastní
14	K	Pol30	Odhalení kabelu CYKY4x10 z RE, jeho naspojování na nový kabel vedený po povrchu do AST-60A	hod	3,000	850,00	2 550,00	CS vlastní
15	K	Pol31	Úprava zapuštěných rozvaděčů RE a RP1 (stávající rozvaděče v OOP), zavedení napájecího a propojovacího kabelu CYKY-J4x10 s jejich připojením do ATS-60A v objektu garáží	hod	6,000	850,00	5 100,00	CS vlastní
16	K	Pol33	Stavební začátek kabelové drážky v cihelném zdívu /120*60mm/ - objekt OOP	m	8,000	450,00	3 600,00	CS vlastní
17	K	Pol34	Sádra stavební a omítka jádrová 20+25 kg	kg	45,000	100,00	4 500,00	CS vlastní
18	K	Pol35	Naložení, odvoz sutí do vzdálenosti 10km, uložení na skládku	t	0,010	6 000,00	60,00	CS vlastní
19	K	Pol36	Skládkovné k uložení sutí na skládku	t	0,010	6 000,00	60,00	CS vlastní
20	K	Pol37	Montážní práce bez rozlišení	hod	4,000	1 000,00	4 000,00	CS vlastní

D		D4	Rozvody silové z UPS-6kVA (v serverovně)	40 970,00				
21	K	Pol38	Rozvaděč nástěnný R-UPS /dodávka dle výkresu č. P1/	ks	1,000	11 500,00	11 500,00	CS vlastní
22	K	Pol39	Kabel CYKY-J3x2,5 volně	m	50,000	60,00	3 000,00	CS vlastní
23	K	Pol40	Lištová krabice pod zásuvku 230 V	ks	6,000	300,00	1 800,00	CS vlastní
24	K	Pol41	Lištová krabice pod dvouzásuvku 230 V	ks	4,000	300,00	1 200,00	CS vlastní
25	K	Pol42	Lišta elektroinstalační LV24x22 / 2m	ks	14,000	100,00	1 400,00	CS vlastní
26	K	Pol43	Kryt spojovací (24x22)	ks	14,000	100,00	1 400,00	CS vlastní
27	K	Pol45	Kryt odbočný (24x22)	ks	2,000	100,00	200,00	CS vlastní
28	K	Pol46	Roh vnější (24x22)	ks	1,000	100,00	100,00	CS vlastní
29	K	Pol47	Roh vnitřní (24x22)	ks	1,000	100,00	100,00	CS vlastní
30	K	Pol48	Krabice rozbočná IP43	ks	1,000	250,00	250,00	CS vlastní
31	K	Pol49	Hmoždinky stavební HM8 s vruty	ks	50,000	10,00	500,00	CS vlastní
32	K	Pol50	Zásuvka jednoduchá rudá 230V, 16A, 1P+N+PE, na lištovou krabici	ks	6,000	350,00	2 100,00	CS vlastní
33	K	Pol51	Zásuvka dvojitá rudá 230V, 16A, 1P+N+PE, na lištovou krabici	ks	4,000	350,00	1 400,00	CS vlastní
34	K	Pol52	Instalace a připojení rozvaděče R-UPS	hod	4,000	890,00	3 560,00	CS vlastní
35	K	Pol53	Elektromontážní práce bez rozlišení - montáž kabelů a nosného systému, přepojení obvodů ze stávající rozvodnice	hod	10,000	890,00	8 900,00	CS vlastní
36	K	Pol37	Montážní práce bez rozlišení	hod	4,000	890,00	3 560,00	CS vlastní

D		D5	Osvětlení (ve strojovně)	22 020,00				
37	K	Pol54	Zářivka průmyslová, nástěnná, 2x36 W, IP43	ks	2,000	400,00	800,00	CS vlastní
38	K	Pol55	Trubice zářivková 36 W / l=1200mm / 840	ks	4,000	250,00	1 000,00	CS vlastní

PČ	Typ	Kód	Popis	MJ	Množství	J.cena [CZK]	Cena celkem [CZK]	Cenová soustava
39	K	Pol56	Svítilno žárovkové se skleněným krytem, přisazené, do 100W, 230V / E27, IP43	ks	1,000	350,00	350,00	CS vlastní
40	K	Pol57	LED-žárovka 10W, 230V / E27, 800lm / 840	ks	1,000	200,00	200,00	CS vlastní
41	K	Pol58	Zásuvka (dvojzásuvka) bílá s víčkem 230V, 16A, 1P+N+PE, IP42, na omítku	ks	1,000	300,00	300,00	CS vlastní
42	K	Pol59	Krabice odbočná pod omítku, hluboká	ks	1,000	300,00	300,00	CS vlastní
43	K	Pol60	Spínač pod omítku bílý, řazení 1	ks	1,000	300,00	300,00	CS vlastní
44	K	Pol62	Krabice přístrojová pod omítku	ks	1,000	300,00	300,00	CS vlastní
45	K	Pol63	Světlo nouzové s transparentem "EXIT", nástěnné, LED 5W, IP42, 1 hodina	ks	1,000	450,00	450,00	CS vlastní
46	K	Pol64	Kabel CYKY-O2x1,5	m	5,000	60,00	300,00	CS vlastní
47	K	Pol65	Kabel CYKY-J3x1,5	m	15,000	60,00	900,00	CS vlastní
48	K	Pol66	Kabel CYKY-J3x2,5 (zásuvka)	m	10,000	80,00	800,00	CS vlastní
49	K	Pol69	Demontáž a úprava osvětlení po stavebních úpravách	hod	4,000	890,00	3 560,00	CS vlastní
50	K	Pol70	Elektromontážní práce bez rozlišení - montáž kabelů, zřízení a nosného systému, připojení obvodů do stávajícího rozvaděče RP1	hod	6,000	890,00	5 340,00	CS vlastní
51	K	Pol71	Montážní práce bez rozlišení + úprava obvodu stávajícího osvětlení v 1NP po stavebních úpravách	hod	8,000	890,00	7 120,00	CS vlastní

D D6 Drátové žlaby zinkované (v garážích a ve strojovně v 1NP, montážní výř 28 600,00

52	K	Pol72	Drátový žlab 100x50x2000mm, žz	ks	8,000	200,00	1 600,00	CS vlastní
53	K	Pol76	Nosník žlabu 100mm nástěnný NZMC vč. montážního materiálu, žz	ks	16,000	200,00	3 200,00	CS vlastní
54	K	Pol77	Spojka žlabu vč. montážního materiálu, žz	ks	16,000	200,00	3 200,00	CS vlastní
55	K	Pol78	Montážní deska na instalační krabici, žz	ks	2,000	300,00	600,00	CS vlastní
56	K	Pol79	Vodivé propojení žlabu dle ČSN - spojka uzemňovací (CYA 6mm ²), žz	ks	8,000	200,00	1 600,00	CS vlastní
57	K	Pol80	Hmoždinka stavební HM8 s vrutem	ks	60,000	10,00	600,00	CS vlastní
58	K	Pol81	Montáž nosného systému	hod	16,000	890,00	14 240,00	CS vlastní
59	K	Pol37	Montážní práce bez rozlišení	hod	4,000	890,00	3 560,00	CS vlastní

D D7 Ocelový žlab ochranný (na stěnu a podlahu ve strojovně) 19 640,00

60	K	Pol82	Ocelový kabelový žlab neděrovaný, 50x250x0,70 / 2,1 m	ks	4,000	300,00	1 200,00	CS vlastní
61	K	Pol83	Ocelové víko kabelového žlabu V250 / 2 m	ks	4,000	200,00	800,00	CS vlastní
62	K	Pol84	Ocelový oblouk stoupací 90x50x250	ks	1,000	300,00	300,00	CS vlastní
63	K	Pol85	Ocelové víko oblouku stoupacího 90x250	ks	1,000	300,00	300,00	CS vlastní
64	K	Pol86	Ocelový oblouk 90st. - 90x50x250	ks	1,000	300,00	300,00	CS vlastní
65	K	Pol87	Ocelové víko oblouku 90st - 90x250	ks	1,000	300,00	300,00	CS vlastní
66	K	Pol88	Úchyt víka	ks	20,000	100,00	2 000,00	CS vlastní
67	K	Pol89	Přepážka do žlabu 50 / 2 m	ks	4,000	50,00	200,00	CS vlastní
68	K	Pol81	Montáž nosného systému	hod	12,000	890,00	10 680,00	CS vlastní
69	K	Pol37	Montážní práce bez rozlišení	hod	4,000	890,00	3 560,00	CS vlastní

D D8 Elektroinstalace 37 205,00

70	K	Pol93	Pásek vázací na kabely PVC / balení 100ks	ks	1,000	100,00	100,00	CS vlastní
71	K	Pol94	Skříňka EPS nástěnná (na omítku)	ks	1,000	1 000,00	1 000,00	CS vlastní
72	K	Pol95	Přichytka pro trubku P16	ks	12,000	60,00	720,00	CS vlastní
73	K	Pol96	Trubka ochranná tuhá plastová P16 / 3 m	ks	4,000	60,00	240,00	CS vlastní
74	K	Pol97	Tlačítko "Total stop" nástěnné, aretované, IP42	ks	1,000	400,00	400,00	CS vlastní
75	K	Pol98	Svorky bezšroubové - různé dimenze	set	1,000	200,00	200,00	CS vlastní
76	K	Pol48	Krabice rozbočná IP43	ks	3,000	300,00	900,00	CS vlastní
77	K	Pol99	Datový kabel Ethernet (UTP Elite 4p/Cat6E/PVC/licna)	m	30,000	45,00	1 350,00	CS vlastní
78	K	Pol100	Vodič CYA 6 mm ² / zelená/žlutá	m	15,000	60,00	900,00	CS vlastní
79	K	Pol101	Vodič CYA 16 mm ² / zelená/žlutá	m	15,000	60,00	900,00	CS vlastní
80	K	Pol102	Vodič H07RN-F-1x 10 mm ² / černý	m	30,000	30,00	900,00	CS vlastní
81	K	Pol103	Vodič H07RN-F-1x 10 mm ² / zelená/žlutá	m	10,000	80,00	800,00	CS vlastní
82	K	Pol104	Kabel CYKY-O4x1,5	m	15,000	80,00	1 200,00	CS vlastní
83	K	Pol64	Kabel CYKY-O2x1,5	m	10,000	80,00	800,00	CS vlastní
84	K	Pol105	Kabel CMSM-12x2,5	m	10,000	80,00	800,00	CS vlastní
85	K	Pol65	Kabel CYKY-J3x1,5	m	10,000	80,00	800,00	CS vlastní
86	K	Pol107	Kabel CYKY-J4x10	m	25,000	100,00	2 500,00	CS vlastní
87	K	Pol109	Elektromontážní práce bez rozlišení - montáž kabelů a nosného systému	hod	16,000	890,00	14 240,00	CS vlastní
88	K	Pol37	Montážní práce bez rozlišení	hod	8,000	890,00	7 120,00	CS vlastní
89	K	Pol110	Instalace nového ATS-40A nástěnného, na omítku	hod	1,500	890,00	1 335,00	CS vlastní

D D9 Hromosvod (na hlavním objektu OOP a na pultové přístavbě) 34 060,00

90	K	Pol111	Vodič AlMgSi 8	m	200,000	20,00	4 000,00	CS vlastní
91	K	Pol112	Podpěra vedení na pultovou střechu (sendvičové izolační panely tl. 100mm s PIR-jádrem)	ks	20,000	60,00	1 200,00	CS vlastní

PČ	Typ	Kód	Popis	MJ	Množství	J.cena [CZK]	Cena celkem [CZK]	Cenová soustava
92	K	Pol113	Podpěra vedení na rovné střeše (Asfaltový modifikovaný pás)	ks	120,000	60,00	7 200,00	CS vlastní
93	K	Pol114	Svorka univerzální (AlMgSi)	ks	50,000	30,00	1 500,00	CS vlastní
94	K	Pol115	Svorka okapová	ks	6,000	120,00	720,00	CS vlastní
95	K	Pol116	Svorka na potrubí (výlezový žebřík a antény)	ks	4,000	150,00	600,00	CS vlastní
96	K	Pol118	Jímací tyč JP40 AlMgSi + držák jímací tyče + příslušenství	ks	1,000	150,00	150,00	CS vlastní
97	K	Pol119	Jímací tyč JP30 AlMgSi + držák jímací tyče + příslušenství	ks	1,000	150,00	150,00	CS vlastní
98	K	Pol120	Svorka k jímací tyči	ks	4,000	210,00	840,00	CS vlastní
99	K	Pol121	Podpěra svislého vedení	ks	18,000	210,00	3 780,00	CS vlastní
100	K	Pol122	Podpěra svislého vedení krátká (na komínové těleso)	ks	6,000	40,00	240,00	CS vlastní
101	K	Pol123	Zkušební svorka	ks	5,000	200,00	1 000,00	CS vlastní
102	K	Pol125	Demontáž vedení hromosvodu na střeše objektu OOP	hod	12,000	150,00	1 800,00	CS vlastní
103	K	Pol126	Montáž vedení hromosvodu na střeše objektu OOP a na pultové střeše přístavby	hod	48,000	60,00	2 880,00	CS vlastní
104	K	Pol37	Montážní práce bez rozlišení	hod	8,000	1 000,00	8 000,00	CS vlastní

D D10 Zdroj 463 350,00

105	K	Pol127	Náhradní proudový zdroj stacionární, v kapotovaném provedení pro snížení hluku, typový výkon v řadě 35 kVA-230/400 V/50 Hz	set	1,000	330 450,00	330 450,00	CS vlastní
-----	---	--------	--	-----	-------	------------	------------	------------

Poznámka k položce:

- parametry a požadovaná vybavenost NZ ve standardu:
- s automatikou elektrického startu,
- s automatickou nabíječkou a startovací baterií 12 V/74 Ah,
- s integrovanou ekologickou vanou schopnou pojmout všechny provozní náplně,
- s integrovanou palivovou nádrží schopnou pojmout na provoz min. 10 hod. při režimu PRP,
- se sadou pro automatický start v nízkých teplotách (např. s temperovaním chladicí směsí),
- vybavení NZ pro dálkový provozní dohled s přenosem důležitých provozních údajů do datové sítě Policie (s komunikačním datovým modulem),
- řídicí jednotka postačí bez synchronizace,
- podrobné provozní parametry NZ: (jsou uvedeny kompletně v technické zprávě)

Komunikační datový modul pro dovybavení NZ pro dálkový provozní dohled s přenosem důležitých provozních údajů do datové sítě

106	K	Pol1271	Komunikační datový modul pro dovybavení NZ pro dálkový provozní dohled s přenosem důležitých provozních údajů do datové sítě Policie	ks	1,000	2 500,00	2 500,00	CS vlastní
-----	---	---------	--	----	-------	----------	----------	------------

107	K	Pol128	Rozvodnice nástěnná ATS-60A, IP43 (dodávka dle výkresu č. 04)	ks	1,000	5 300,00	5 300,00	CS vlastní
-----	---	--------	---	----	-------	----------	----------	------------

Poznámka k položce:

Služby spojené s instalací:

108	K	Pol129	Doprava NZ do místa instalace OOP	km	500,000	40,00	20 000,00	CS vlastní
-----	---	--------	-----------------------------------	----	---------	-------	-----------	------------

Poznámka k položce:

Služby spojené s instalací:

109	K	Pol130	Nastěhování NZ do strojovny, instalace NZ	prc	18,000	850,00	15 300,00	CS vlastní
-----	---	--------	---	-----	--------	--------	-----------	------------

Poznámka k položce:

Služby spojené s instalací:

110	K	Pol131	Kompletace a vyzkoušení NZ, zaškolení obsluhy	prc	10,000	800,00	8 000,00	CS vlastní
-----	---	--------	---	-----	--------	--------	----------	------------

Poznámka k položce:

Služby spojené s instalací:

D D10.1 Zdroj UPS 6kVA / 1/1 fáze, s dobou zálohování 30 min. – v režimu on-line 81 800,00

111	K	Pol1300	A) 1ks UPS USDD600 6 kVA / 5,4 kW rozměry: 175(4U) x 455(19") x 660 mm hmotnost: 64 kg	ks	500,000	40,00	20 000,00	CS vlastní
-----	---	---------	--	----	---------	-------	-----------	------------

Poznámka k položce:

- parametry a požadovaná vybavenost NZ ve standardu:
- UPS-ka o výkonu 6kVA, 1/1 fáze, s dobou zálohy 30 minut při výkonu do zátěže 5kW (v provedení do rackové skříně nebo minitower – dle dispozice v konkrétní stávající serverovně)

112	K	Pol1301	B) 1ks Baterie-BOX USB19212 životnost baterie: 10 let rozměry: 455(19") x 660 x 175(4U) mm hmotnost: 88 kg	ks	500,000	45,00	22 500,00	CS vlastní
-----	---	---------	--	----	---------	-------	-----------	------------

Poznámka k položce:

- parametry a požadovaná vybavenost NZ ve standardu:
- UPS-ka o výkonu 6kVA, 1/1 fáze, s dobou zálohy 30 minut při výkonu do zátěže 5kW (v provedení do rackové skříně nebo minitower – dle dispozice v konkrétní stávající serverovně)

113	K	Pol1311	C) 1ks Komunikace do LA-sítě COM. USNETMA204	ks	500,000	10,00	5 000,00	CS vlastní
-----	---	---------	--	----	---------	-------	----------	------------

Poznámka k položce:

- parametry a požadovaná vybavenost NZ ve standardu:
- UPS-ka o výkonu 6kVA, 1/1 fáze, s dobou zálohy 30 minut při výkonu do zátěže 5kW (v provedení do rackové skříně nebo minitower – dle dispozice v konkrétní stávající serverovně)

114	K	Pol132	Doprava NZ do místa instalace OOP	km	500,000	35,00	17 500,00	CS vlastní
-----	---	--------	-----------------------------------	----	---------	-------	-----------	------------

Poznámka k položce:

Služby spojené s instalací:

115	K	Pol133	Nastěhování NZ do strojovny, instalace NZ	prc	18,000	600,00	10 800,00	CS vlastní
-----	---	--------	---	-----	--------	--------	-----------	------------

Poznámka k položce:

Služby spojené s instalací:

116	K	Pol134	Kompletace a vyzkoušení NZ, zaškolení obsluhy	prc	10,000	600,00	6 000,00	CS vlastní
-----	---	--------	---	-----	--------	--------	----------	------------

PČ	Typ	Kód	Popis	MJ	Množství	J.cena [CZK]	Cena celkem [CZK]	Cenová soustava	
<i>Poznámka k položce:</i>									
P	<i>Služby spojené s instalací:</i>								
D	OST	Ostatní					30 000,00		
117	K	OST0	Podružný materiál	Kč	1,000	5 000,00	5 000,00	CS vlastní	
<i>Poznámka k položce:</i>									
P	<i>služby spojené s instalací</i>								
118	K	OST1	PPP z montáží	Kč	1,000	5 000,00	5 000,00	CS vlastní	
<i>Poznámka k položce:</i>									
P	<i>služby spojené s instalací</i>								
119	K	OST2	Nepředvidatelné práce, rizika	Kč	1,000	5 000,00	5 000,00	CS vlastní	
<i>Poznámka k položce:</i>									
P	<i>služby spojené s instalací</i>								
120	K	OST3	Zřízení staveniště (GZS)	Kč	1,000	5 000,00	5 000,00	CS vlastní	
<i>Poznámka k položce:</i>									
P	<i>služby spojené s instalací</i>								
121	K	OST4	Provozní vlivy	Kč	1,000	5 000,00	5 000,00	CS vlastní	
<i>Poznámka k položce:</i>									
P	<i>služby spojené s instalací</i>								
122	K	OST5	Kompletační činnost	Kč	1,000	5 000,00	5 000,00	CS vlastní	
<i>Poznámka k položce:</i>									
P	<i>služby spojené s instalací</i>								

KRYCÍ LIST SOUPISU PRACÍ

Stavba:

OOPČS - Vybavení objektu záložním zdrojem el. energie - Pivovarská 54, Česká Skalice

Objekt:

03 - Vzduchotechnika

KSO:

Místo: OOPČS Pivovarská 54, Česká Skalice

CC-CZ:

Datum: 20.05.2022

Zadavatel:

KŘP KHK, Ulrychovo nám. 810 Hradec Králové

IČ:

DIČ:

Uchazeč:

ATOLL EUROPE, spol. s r. o.

IČ:

25076337

DIČ:

CZ25076337

Projektant:

IČ:

DIČ:

Zpracovatel:

IČ:

DIČ:

Poznámka:

NEJEDINOU SOUČÁSTÍ ROZPOČTU JE PROJEKTOVÁ DOKUMENTACE! Soupis prací je sestaven s využitím položek Cenové soustavy ÚRS. Cenové a technické podmínky soustavy ÚRS, které nejsou součástí soupisu prací, jsou neomezeně dále k dispozici na www.cs-urs.cz. Položky soupisu prací, které nemají ve sloupci "Cenová soustava" uveden žádný údaj, nepochází s Cenové soustavy ÚRS. Dodávka akce se předpokládá včetně kompletní montáže, dopravy, vnitrostaveništní manipulace, veškerého souvisejícího doplňkového, podružného a montážního materiálu tak, aby celé zařízení bylo funkční a splňovalo všechny předpisy, které se na ně vztahují. Při zpracování nabídky je nutné vycházet ze všech částí dokumentace (textové i grafické části, všech schémat a specifikace materiálu). Součástí ceny musí být veškeré náklady, aby cena byla konečná a zahrnovala celou dodávku a montáž akce. Všechny použité výrobky musí mít osvědčení o schválení k provozu v České republice. V průběhu provádění prací budou respektovány všechny příslušné platné předpisy a požadavky BOZP. Náklady vyplývající z jejich dodržení jsou součástí jednotkové ceny a nebudou zvlášť hrazeny. Veškeré práce budou provedeny úhledně, řádně a kvalitně řemeslným způsobem. Zařízení bude uvedeno do provozu až po provedení všech výchozích zkouškách (revizích) el. instalace a pod. O provedených zkouškách budou vystaveny protokoly. **POVINNOSTÍ DODAVATELE JE PŘEKONTROLOVAT SPECIFIKACI MATERIÁLŮ A CHYBĚJÍCÍ MATERIÁL NEBO VÝKON DOPŘÍ A OCFNIT!**

Cena bez DPH

246 600,00

	Základ daně	Sazba daně	Výše daně
DPH základní	246 600,00	21,00%	51 786,00
DPH snížená	0,00	15,00%	0,00

Cena s DPH

v CZK

298 386,00

Projektant

Zpracovatel

Datum a podpis:

Razítko

Datum a podpis:

Razítko

Objednavatel

Uchazeč

Datum a podpis:

Razítko

Datum a podpis:

Razítko

REKAPITULACE ČLENĚNÍ SOUPISU PRACÍ

Stavba: OOPČS - Vybavení objektu záložním zdrojem el. energie - Pivovarská 54, Česká Skalice

Objekt: **03 - Vzduchotechnika**

Místo: OOPČS Pivovarská 54, Česká Skalice

Datum: 20.05.2022

Zadavatel: KŘP KHK, Ulrychovo nám. 810 Hradec Králové

Projektant:

Uchazeč: ATOLL EUROPE, spol. s r. o.

Zpracovatel:

Kód dílu - Popis

Cena celkem [CZK]

Náklady ze soupisu prací	246 600,00
D1 - Práce a dodávky HSV	34 500,00
D2 - Ostatní konstrukce a práce-bourání	34 500,00
D3 - Práce a dodávky PSV	212 100,00
D4 - Vzduchotechnika - přívod vzduchu	60 500,00
D5 - Vzduchotechnika - odvodní vzduchu	60 600,00
D6 - Odvod spalin	88 000,00
D7 - Zkoušky	3 000,00

SOUPIS PRACÍ

Stavba:

OOPČS - Vybavení objektu záložním zdrojem el. energie - Pivovarská 54, Česká Skalice

Objekt:

03 - Vzduchotechnika

Místo: OOPČS Pivovarská 54, Česká Skalice

Datum: 20.05.2022

Zadavatel: KŘP KHK, Ulrychovo nám. 810 Hradec Králové

Projektant:

Uchazeč: ATOLL EUROPE, spol. s r. o.

Zpracovatel:

PČ	Typ	Kód	Popis	MJ	Množství	J.cena [CZK]	Cena celkem [CZK]	Cenová soustava
----	-----	-----	-------	----	----------	--------------	-------------------	-----------------

Náklady soupisu celkem

246 600,00

D D1 Práce a dodávky HSV 34 500,00

D D2 Ostatní konstrukce a práce-bourání 34 500,00

1	K	Pol135	Bourací práce a zednické připomoci zajistí stavba dle požadavku profese	kus	1,000	15 000,00	15 000,00	CS vlastní
2	K	Pol136	Vyfrézování komínového průduchu d150mm	m	13,000	1 500,00	19 500,00	CS vlastní

D D3 Práce a dodávky PSV 212 100,00

D D4 Vzduchotechnika - přívod vzduchu 60 500,00

3	K	Pol137	DODÁVKA POTRUBÍ 800x800	m	3,000	4 000,00	12 000,00	CS vlastní
4	K	Pol138	DODÁVKA NASÁVACÍ PROTIDEŠŤOVÁ ŽALUZIE 800x800	kus	1,000	4 000,00	4 000,00	CS vlastní
5	K	Pol139	DODÁVKA UZAVÍRACÍ Klapka se servo pohonem 800x800 (bez napětí automaticky uzavřená)	kus	1,000	2 000,00	2 000,00	CS vlastní
6	K	Pol140	DODÁVKA PŘÍVODNÍ MŘÍŽKA 800x800 (DRÁTĚNÉ PLETIVO 1x1 cm)	kus	1,000	3 500,00	3 500,00	CS vlastní
7	K	Pol141	DODÁVKA TLUMIČ HLUKU 800x800/2000	kus	1,000	10 000,00	10 000,00	CS vlastní
8	K	Pol142	DODÁVKA OBLOUK 800x800-90°	kus	1,000	3 000,00	3 000,00	CS vlastní
9	K	Pol144	Teplná izolace tl. 40 mm	m2	4,000	2 000,00	8 000,00	CS vlastní
10	K	Pol145	Montážní příslušenství	kus	1,000	3 000,00	3 000,00	CS vlastní
11	K	Pol146	Montáž	kus	1,000	10 000,00	10 000,00	CS vlastní
12	K	Pol147	Přesun hmot pro VZT v objektech v do 12 m	%	1,000	5 000,00	5 000,00	CS vlastní

D D5 Vzduchotechnika - odvodní vzduchu 60 600,00

13	K	Pol137	DODÁVKA POTRUBÍ 800x800	m	3,500	4 000,00	14 000,00	CS vlastní
14	K	Pol148	DODÁVKA VÝFUKOVÁ PROTIDEŠŤOVÁ ŽALUZIE 800x800	kus	1,000	4 000,00	4 000,00	CS vlastní
15	K	Pol139	DODÁVKA UZAVÍRACÍ Klapka se servo pohonem 800x800 (bez napětí automaticky uzavřená)	kus	1,000	2 000,00	2 000,00	CS vlastní
16	K	Pol149	DODÁVKA PŘECHODOVÝ OBLOUK 800x800/800x250-90°	kus	1,000	3 000,00	3 000,00	CS vlastní
17	K	Pol142	DODÁVKA OBLOUK 800x800-90°	kus	2,000	2 500,00	5 000,00	CS vlastní
18	K	Pol141	DODÁVKA TLUMIČ HLUKU 800x800/2000	kus	1,000	10 000,00	10 000,00	CS vlastní
19	K	Pol150	DODÁVKA PRUŽNÁ MANŽETA 800x250	kus	1,000	2 200,00	2 200,00	CS vlastní
20	K	Pol151	DODÁVKA Zaslépací plech 800x800 s otvorem 800x250	kus	1,000	1 000,00	1 000,00	CS vlastní
21	K	Pol144	Teplná izolace tl. 40 mm	m2	7,000	700,00	4 900,00	CS vlastní
22	K	Pol145	Montážní příslušenství	kus	1,000	500,00	500,00	CS vlastní
23	K	Pol146	Montáž	kus	1,000	5 000,00	5 000,00	CS vlastní
24	K	Pol152	DODÁVKA Detektor kouře	kus	1,000	5 000,00	5 000,00	CS vlastní
25	K	Pol147	Přesun hmot pro VZT v objektech v do 12 m	%	1,000	4 000,00	4 000,00	CS vlastní

D D6 Odvod spalin 88 000,00

26	K	Pol153	DODÁVKA NEREZOVÉ POTRUBÍ DN100	m	21,000	1 400,00	29 400,00	CS vlastní
27	K	Pol154	DODÁVKA KOMPENZÁTOR DN100	kus	1,000	2 300,00	2 300,00	CS vlastní
28	K	Pol155	DODÁVKA TLUMIČ DN100/400	kus	1,000	7 000,00	7 000,00	CS vlastní
29	K	Pol156	DODÁVKA STŘEŠNÍ HLAVICE DN100	kus	1,000	2 300,00	2 300,00	CS vlastní
30	K	Pol157	Nosný systém	kus	1,000	4 000,00	4 000,00	CS vlastní
31	K	Pol158	Teplná izolace tl. 40 mm	m	8,000	500,00	4 000,00	CS vlastní
32	K	Pol159	Montážní příslušenství	kus	1,000	12 000,00	12 000,00	CS vlastní
33	K	Pol146	Montáž	kus	1,000	13 000,00	13 000,00	CS vlastní
34	K	Pol160	Požární prostup	kus	1,000	5 000,00	5 000,00	CS vlastní
35	K	Pol161	Protokol o tlakových zkouškách potrubí na pevnost a těsnost	kus	1,000	5 000,00	5 000,00	CS vlastní
36	K	Pol162	Přesun hmot pro VZT v objektech v do 12 m	%	1,000	4 000,00	4 000,00	CS vlastní

D D7 Zkoušky 3 000,00

37	K	Pol163	Provozní vyzkoušení	kus	1,000	3 000,00	3 000,00	CS vlastní
----	---	--------	---------------------	-----	-------	----------	----------	------------

KRYCÍ LIST SOUPISU PRACÍ

Stavba:

OOPČS - Vybavení objektu záložním zdrojem el. energie - Pivovarská 54, Česká Skalice

Objekt:

VRN - Vedlejší rozpočtové náklady

KSO:

Místo: OOPČS Pivovarská 54, Česká Skalice

Zadavatel:

KŘP KHK, Ulrychovo nám. 810 Hradec Králové

Uchazeč:

ATOLL EUROPE, spol. s r. o.

Projektant:

Zpracovatel:

CC-CZ:

Datum: 20.05.2022

IČ:

DIČ:

IČ:

25076337

DIČ:

CZ25076337

IČ:

DIČ:

IČ:

DIČ:

Poznámka:

NEJEDINOU SOUČÁSTÍ ROZPOČTU JE PROJEKTOVÁ DOKUMENTACE! Soupis prací je sestaven s využitím položek Cenové soustavy ÚRS. Cenové a technické podmínky soustavy ÚRS, které nejsou součástí soupisu prací, jsou neomezeně dále k dispozici na www.cs-urs.cz. Položky soupisu prací, které nemají ve sloupci "Cenová soustava" uveden žádný údaj, nepochází s Cenové soustavy ÚRS. Dodávka akce se předpokládá včetně kompletní montáže, dopravy, vnitrostaveništní manipulace, veškerého souvisejícího doplňkového, podružného a montážního materiálu tak, aby celé zařízení bylo funkční a splňovalo všechny předpisy, které se na ně vztahují. Při zpracování nabídky je nutné vycházet ze všech částí dokumentace (textové i grafické části, všech schémat a specifikace materiálu). Součástí ceny musí být veškeré náklady, aby cena byla konečná a zahrnovala celou dodávku a montáž akce. Všechny použité výrobky musí mít osvědčení o schválení k provozu v České republice. V průběhu provádění prací budou respektovány všechny příslušné platné předpisy a požadavky BOZP. Náklady vyplývající z jejich dodržení jsou součástí jednotkové ceny a nebudou zvlášť hrazeny. Veškeré práce budou provedeny úhledně, řádně a kvalitně řemeslným způsobem. Zařízení bude uvedeno do provozu až po provedení všech výchozích zkouškách (revizích) el. instalace a pod. O provedených zkouškách budou vystaveny protokoly. **POVINNOSTÍ DODAVATELE JE PŘEKONTROLOVAT SPECIFIKACI MATERIÁLŮ A CHYBĚJÍCÍ MATERIÁL NEBO VÝKON DOPI NIT A OCFNIT!**

Cena bez DPH				80 000,00
	Základ daně	Sazba daně	Výše daně	
DPH základní	80 000,00	21,00%	16 800,00	
DPH snížená	0,00	15,00%	0,00	
Cena s DPH	v CZK			96 800,00

Projektant

Zpracovatel

Datum a podpis:

Razítko

Datum a podpis:

Razítko

Objednavatel

Uchazeč

Datum a podpis:

Razítko

Datum a podpis:

Razítko

REKAPITULACE ČLENĚNÍ SOUPISU PRACÍ

Stavba: OOPČS - Vybavení objektu záložním zdrojem el. energie - Pivovarská 54, Česká
Skalice

Objekt: **VRN - Vedlejší rozpočtové náklady**

Místo: OOPČS Pivovarská 54, Česká Skalice
Zadavatel: KŘP KHK, Ulrychovo nám. 810 Hradec Králové
Uchazeč: ATOLL EUROPE, spol. s r. o.

Datum: 20.05.2022

Projektant:
Zpracovatel:

Kód dílu - Popis

Cena celkem [CZK]

Náklady ze soupisu prací	80 000,00
VRN - Vedlejší rozpočtové náklady	80 000,00

SOUPIS PRACÍ

Stavba: OOPČS - Vybavení objektu záložním zdrojem el. energie - Pivovarská 54, Česká Skalice

Objekt: **VRN - Vedlejší rozpočtové náklady**

Místo: OOPČS Pivovarská 54, Česká Skalice

Datum: 20.05.2022

Zadavatel: KŘP KHK, Ulrychovo nám. 810 Hradec Králové

Projektant:

Uchazeč: ATOLL EUROPE, spol. s r. o.

Zpracovatel:

PČ	Typ	Kód	Popis	MJ	Množství	J.cena [CZK]	Cena celkem [CZK]	Cenová soustava
----	-----	-----	-------	----	----------	--------------	-------------------	-----------------

Náklady soupisu celkem

80 000,00

D		VRN	Vedlejší rozpočtové náklady	80 000,00				
1	K	013254000	Dokumentace skutečného provedení stavby	Kč	1,000	20 000,00	20 000,00	CS ÚRS 2020 01
2	K	020001000	Příprava staveniště	Kč	1,000	10 000,00	10 000,00	CS ÚRS 2020 01
P		<i>Poznámka k položce: Náklady spojené s ochranou inženýrských a datových sítí</i>						
3	K	030001000	Zařízení staveniště	Kč	1,000	20 000,00	20 000,00	CS ÚRS 2020 01
P		<i>Poznámka k položce: Náklady spojené s vybudováním, provozem zařízení staveniště</i>						
4	K	043002000	Zkoušky a ostatní měření	Kč	1,000	10 000,00	10 000,00	CS ÚRS 2020 01
5	K	070001000	Provozní vlivy	Kč	1,000	10 000,00	10 000,00	CS ÚRS 2020 01
P		<i>Poznámka k položce: Náklady na opatření proti poškození cizího majetku a vnitřních prostor stavby, součinnost s vlastníky stavbou dotčených prostor</i>						
6	K	090001000	Ostatní náklady	Kč	1,000	10 000,00	10 000,00	CS ÚRS 2020 01
P		<i>Poznámka k položce: Náklady spojené s dodávkou energie, opatření na dodržování technologických předpisů ochrana sousedních pozemků</i>						

Časový a finanční harmonogram stavebních prací
KRP KHK - REACTEU - ZODOLNĚNÍ STANICE - OOP Č. Skalice

Popis		ROK 2022											
Stavební objekt	Stavební díl	leden	únor	březen	duben	květen	červen	červenec	srpen	září	říjen	listopad	prosinec
01 Stavební práce	Předání staveniště												
	S využitím poddávatele												
Práce HSV	Svislé a kompletní konstrukce												
	Úpravy povrchů, podlahy a osazování výplně												
Práce a dodávky PSV	Ostatní konstrukce a práce, bourání												
	Pevňákové krytiny												
	Konstrukce suché výstavby												
	Konstrukce klempířské												
	Konstrukce truhlářské												
	Konstrukce zámečnické												
	Dokončovací práce - nátěry												
02 Elektroinstalace	Dokončovací práce - malby												
	ATOLL EUROPE, spol. s r. o.												
	Technické práce a inženýring												
	Ostatní montáže												
	Rozvody silové z LPS 6kVA												
	Osvětlení												
	Drátové žabky zinkované												
	Ocelový žab ochranný												
	Elektroinstalace												
	Hromosvod												
	Zdroj												
	Zdroj LPS												
	03 VZT	S využitím poddávatele											
Ostatní konstrukce a práce, bourání													
Práce a dodávky PSV	VZT - přívod vzduchu												
	VZT - odvod vzduchu												
	Odvod spalin												
	Zdroj												
VRN	Vedlejší rozpočtové náklady												
Zhotovení předávací dokumentace stavby													
Předání stavby													
Časové čerpání financí měsíční (Finanční harmonogram)								100 000,00 Kč	665 646,35 Kč	665 646,35 Kč	665 646,35 Kč	665 646,35 Kč	665 646,35 Kč
Časové čerpání financí (Ročně)								3 428 231,74 Kč					



EVROPSKÁ UNIE
Evropský fond pro regionální rozvoj
Integrovaný regionální operační program



MINISTERSTVO
PRO MÍSTNÍ
ROZVOJ ČR

Příloha č.4 SoD k č.j. KRPH-28276-23/ČJ-2022-0500NE-VZ

Seznam poddodavatelů

k realizaci veřejné zakázky s názvem:

„ReactEU, OOP Česká Skalice, CZ.06.6.127/0.0/0.0/21_119/0016336“

identifikační číslo SMVS: 114V17200 9293

Dodavatel ATOLL EUROPE, spol. s r.o., IČO: 25076337 hodlá pro plnění veřejné zakázky využít poddodavatele, a to na stavební práce a vzduchotechniku.

V současné době mu však nejsou tyto poddodavatelé známi.

záhlaví č. 5 k SoD č. KPH-20246-23/CJ-2022-0004E-02

POTVRZENÍ O UZAVŘENÍ POJISTNÉ SMLOUVY

INSURANCE CONFIRMATION



POJIŠTĚNÍ MAJETKU A ODPOVĚDNOSTI

Pojistitel / Insurer

ALLIANZ POJIŠŤOVNA, A. S.

Ke Štvanici 656/3 186 00 Praha 8, Česká republika

IČO / Identification number: 47 11 59 71

www.allianz.cz, www.allianz.cz/napiste, tel.: +420 241 170 000

Pojištěný / Insured

ATOLL EUROPE, SPOL. S R.O.

Ohradní 1360/47, 140 00 Praha 4

IČO / Identification number: 25 07 63 37

POTVRZENÍ / CONFIRMATION

Tímto potvrzujeme, že byla uzavřena následující pojistná smlouva.

This is to confirm that a following insurance contract had been concluded.

Druh pojištění / Type of coverage:

pojištění movitých věcí, pojištění odpovědnosti / insurance of movable items, liability insurance

Číslo pojistné smlouvy / Policy contract No:

C555005737

Pojistné období / Policy Period:

dobu neurčitá / indefinite period

Počátek pojištění / Inception of the insurance:

30. 7. 2021

Rozsah pojištění / Scope of insurance:

Pojistná částka / Sum insured:

Pojištění movitých věcí / Movable items:

Hornokráská 587/20, 140 00 Praha: 1 000 000 CZK

Pojištění odpovědnosti za škodu způsobenou provozní činností vč.

odpovědnosti za škodu způsobenou vadou výrobku / The Policy Value of Liability Insurance incl. Liability for Damage Caused by Product Defect:

Limit plnění na pojistnou událost/Limit per occurrence:

10 000 000 CZK

Tento certifikát je potvrzením o sjednaném pojištění pouze pro takové podmínky, pojistné částky, výluky a další ujednání, která obsahuje výše uvedená pojistná smlouva.
This Certificate is always subject to terms, conditions, limitations, exclusions and cancellation provisions of the Insurance policy as above mentioned.

Praha / Prague 16. 6. 2022



vedoucí týmu správy
podnikatelského a korporátního pojištění





PROHLÁŠENÍ

Prohlašuji, že budu provádět odborné vedení provádění stavby – jako stavbyvedoucí v souladu se zákonem č. 183/2006 Sb., o územním plánování a stavebním řádu (stavebním zákon), ve znění pozdějších předpisů, zejména v souladu s ustanoveními § 153, 158 a 160 zákona, na akci:

„KŘP Khk – ReactEU – Zodolnění OOP Česká Skalice“

Dále prohlašuji, že jsem oprávněná osoba, dle zákona č. 360/1992 Sb., o výkonu povolání autorizovaných architektů a o výkonu povolání autorizovaných inženýrů a techniků činných ve výstavbě, v platném znění, autorizovaný inženýr/technik pro pozemní stavby (TP00) /uved'te obor/, ČKAIT ...0600628

V ...Hradci Králové.. dne ...23.06.2022

Osobnost, dotazník pro Hradec Králové
Podle toho, který posílá Hradec Králové a
který podpis na listině na vložku
Místní úřad Hradec Králové
Hradec Králové, Nový Hradec Králové,
Průmyslová 100/1, 550 02 Hradec Králové
Dům a č. předzdv. 100/1, Jizbovská
Hradec Králové 9 dne 23.06.2022

Autorizovaný inženýr/technik

Jméno:

Adresa:

Telefon:

Podpis:

Otisk autorizačního razítka:

Doložka konverze do dokumentu obsaženého v datové zprávě

Tento dokument, který vznikl převedením vstupu v listinné podobě do podoby elektronické pod poradovým číslem **104005_040466**, skládající se z **1** listů, se doslovně shoduje s obsahem vstupu.

Vstup bez viditelného prvku.

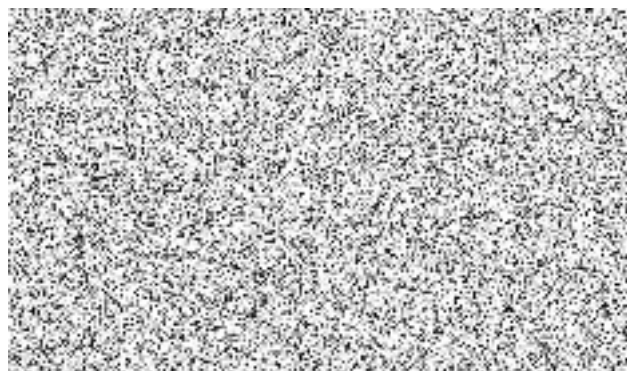
Jméno a příjmení osoby, která konverzi provedla



Vystavil: **Česká pošta, s.p.**

Pracoviště: **Praha 4**

Česká pošta, s.p. dne **27.06.2022**





EVROPSKÁ UNIE
Evropský fond pro regionální rozvoj
Integrovaný regionální operační program



MINISTERSTVO
PRO MÍSTNÍ
ROZVOJ ČR

Příloha č. 7 SoD k č.j. KRP-28276-19/ČJ-2022-0500NE-VZ

POVĚŘENÍ

V souladu s ustanoveními § 153, 158 a 160 zákona č. 183/2006 Sb., o územním plánování a stavebním řádu (stavebním zákon), ve znění pozdějších předpisů, pověřujeme [redacted] autorizovaného inženýra/technika v oboru pozemní stavby (TP00), ČKAIT 0600628, narozeného dne [redacted] k odbornému vedení provádění stavby, tj. stavbyvedoucím, na akci

„KŘP Khk – ReactEU – Zodolnění OOP Česká Skalice“

V Praze, dne 24. 6. 2022

Firma: ATOLL EUROPE, spol. s r. o.

Adresa: Ohradní 1360/47, 140 00 Praha 4

Telefon: [redacted]

Jméno jednatele: [redacted]

Podpis jednatele: [redacted]

Razítko: [redacted]

Pověření ve výše uvedeném rozsahu na výše uvedenou akci přijímám.

V Hradci Králové, dne 24. 6. 2022

Jméno stavbyvedoucího: [redacted]

Autorizační razítko: [redacted]

Podpis: [redacted]

Telefon: [redacted]

Doložka konverze do dokumentu obsaženého v datové zprávě

Tento dokument, který vznikl převedením vstupu v listinné podobě do podoby elektronické pod poradovým číslem **104005_040462**, skládající se z **1** listů, se doslovně shoduje s obsahem vstupu.

Vstup bez viditelného prvku.

Jméno a příjmení osoby, která konverzi provedla:



Vystavil: **Česká pošta, s.p.**

Pracoviště: **Praha 4**

Česká pošta, s.p. dne **27.06.2022**

