



Smlouva
připojení zařízení elektrické požární signalizace
na operační středisko HZS hl. m. Prahy prostřednictvím dálkového přenosu
uzavřená ve smyslu ustanovení § 1746 odst. 2 zákona č. 89/2012 Sb., občanského zákoníku,
ve znění pozdějších předpisů (dále jen „smlouva“ a „OZ“)
č.j. HSAA – 6880-2/2022
mezi

Česká republika - Hasičský záchranný sbor hlavního města Prahy,
se sídlem Sokolská 62, 121 24 Praha 2,
zastoupená brig. gen. Ing. Luděkem Prudilem, ředitelem HZS hl. m. Prahy,
IČO: 70886288,
bankovní spojení: ČNB, Na Příkopěch, Praha 1
číslo účtu: 8107881/0710,
(dále jen „**HZS hl. m. Prahy**“)

a

M connections s. r. o.,
se sídlem Praha 8, Na Horce 159/1,
zastoupená p. Mikulášem Melenou, jednatelem společnosti,
IČO: 26432595,
DIČ: CZ26432595,
bankovní spojení: Raiffeisenbank a. s., Hvězdova 1716/2b, 140 78 Praha 4
číslo účtu: 59823028/5500
zapsaná v obchodním rejstříku Městského soudu v Praze, oddíl C, vložka 81775
(dále jen „**M conn**“)

Tam, kde se v této smlouvě používají pojmy, které jsou v této smlouvě, zejména v jejím čl. IV, definovány, mají tyto pojmy význam uvedený v příslušné definici takového pojmu.

I.
Preambule

Tato smlouva je uzavřena v režimu koncese malého rozsahu ve smyslu § 178 zákona č. 134/2016 Sb., o zadávání veřejných zakázek, ve znění pozdějších předpisů (dále jen jako „**ZZVZ**“) a je uzavřena výlučně pro přechodné zajištění provozu služby „**PCO HZS hl. m. Prahy**“ v objektech PS, které byly uvedeny do TP před účinností této smlouvy na základě předchozích smluv uzavřených mezi M conn a PS v návaznosti na předchozí smlouvu o podmínkách připojení zařízení elektrické požární signalizace na operační středisko HZS hl. m. Prahy prostřednictvím dálkového přenosu, uzavřenou mezi HZS hl. m. Prahy a M conn, popř. pro objekty PS, které byly vyňaty ze ZP a jsou uvedeny v **příloze č. 3** této smlouvy.

II.
Předmět smlouvy

1. Předmětem této smlouvy je ujednání o vzájemných právech a povinnostech smluvních stran ve věci připojení ústředny elektrické požární signalizace připojeného subjektu na PCO a ujednání ve věci zajištění bezporuchového přenosu informací mezi systémem M conn, ústřednou EPS připojeného subjektu a PCO, resp. krajským operačním a informačním střediskem HZS hl. m. Prahy (dále jen „**operační středisko**“), tedy mezi místem trvalé

a kvalifikované obsluhy prostřednictvím ÚDZDP. Výsledkem všech výše uvedených návazností a součinností je služba PCO.

2. Předmětem této smlouvy jsou tedy zejména tyto povinnosti smluvních stran:
 - a) povinnost M conn zajistit bezporuchový (na úrovni 99,5 % dostupnosti), nepřetržitý a minimálně dvěma nezávislými poplachovými přenosovými cestami zaručený přenos signálu „všeobecný poplach“ mezi ústřednou EPS PS, ÚDZDP, PCO a technologií HZS hl. m. Prahy, na které je provozován zásahový software Výjezd,
 - b) povinnost HZS hl. m. Prahy vyhodnotit signál „všeobecný poplach“, který obdržel výše uvedeným, nebo náhradním způsobem předání (jak definováno v čl. IV níže), a vyslat jednotky požární ochrany do objektu PS dálkově střeženého prostřednictvím služby PCO,
 - c) povinnost M conn bezúplatně zajistit pro HZS hl. m. Prahy inkaso plateb za službu „PCO HZS hl. m. Prahy“ poskytovanou PS ze strany HZS hl. m. Prahy a právo M conn vybírat v souladu s právními předpisy platby za službu PCO poskytovanou PS ze strany M conn.
3. Pro vyloučení pochybností se uvádí, že M conn nese riziko poptávky po službě PCO a osoby poptávající dálkové střežení (zahrnuje i PS, které ukončily Smlouvu s PS), jsou oprávněny zajistit střežení svých objektů i prostřednictvím PCO jiného dodavatele, se kterým má HZS hl. Prahy uzavřenu platnou a účinnou smlouvu, či jiným způsobem v souladu s právními předpisy.

III. Místo plnění

Místem plnění předmětu smlouvy ze strany M conn jsou především: (a) objekty s řádně instalovanou a provozovanou EPS, dle platných norem, které má PS buď ve vlastnictví nebo v užívání na základě platně uzavřené smlouvy o nájmu, a PS má souhlas vlastníka objektu ke zřízení ÚDZDP (jak je definován níže) a jeho připojení na PCO umístěný v operačním středisku a (b) operační středisko, kde je umístěno PCO.

IV. Vymezení pojmů a údaje k ZDP a EPS

1. **PŘIPOJENÝ SUBJEKT (PS)** je fyzická nebo právnická osoba, která má ke dni nabytí účinnosti této smlouvy uzavřenu platnou a účinnou smlouvu s M conn o poskytování služby dálkového přenosu informací z ústředny EPS PS na operační středisko, se zajištěním zásahu jednotek HZS hl. m. Prahy (dále jen „Smlouva s PS“) a její objekt je v režimu TP, nebo je PS uveden v příloze č. 3 této smlouvy..
2. **ZAŘÍZENÍ PRO PŘENOS HLÁŠENÍ PORUCHOVÝCH STAVŮ (ZPHPS)** je součástí ÚDZDP, přijímající nepoplachové informace z ústředny EPS, popřípadě z jiných zařízení a přeposílající je na ohlašovnu požárů redundantními přenosovými cestami. Cesta mezi ÚDZDP a ústřednou EPS, popř. jinými zařízeními, je přerušena technologickým rozhraním.
3. **TECHNOLOGICKÉ ROZHRAŇÍ (TR)** je svorkovnice v odděleném boxu, sloužící pro jasné oddělení zařízení, spravovaných různými právními subjekty (servisní organizace EPS a servisní organizace ÚDZDP).


4. **ÚČASTNICKÝ DÍL ZAŘÍZENÍ DÁLKOVÉHO PŘENOSU** (dále jen „**ÚDZDP**“) má význam stanovený pro termín ZDP ÚD v Pokynu generálního ředitele Hasičského záchranného sboru České republiky ze dne 17. 8. 2018, kterým se stanoví technické podmínky pro připojení elektrické požární signalizace prostřednictvím zařízení dálkového přenosu na pult centralizované ochrany umístěný na krajském operačním a informačním středisku hasičského záchranného sboru kraje <https://www.hzscr.cz/soubor/pokyn-40-2018-pdf.aspx> (dále jen „**Pokyn GR HZS**“).
5. **PULT CENTRALIZOVANÉ OCHRANY (PCO)** je zařízení umístěné v prostorách operačního střediska, které koncentruje informace z jednotlivých objektů PS střežených prostřednictvím služby PCO a zajišťuje jejich předání do informačního systému HZS hl. m. Prahy „Výjezd“.
6. **NÁHRADNÍM ZPŮSOBEM PŘEDÁNÍ** se rozumí telefonické předání informace o signálu „Všeobecný poplach“ na operační středisko v případě, že automatizované předání tohoto signálu neproběhne nebo není ze strany PCO potvrzeno.
7. **PŘIJÍMACÍ STANICE HLÁŠENÍ PORUCHOVÝCH SIGNÁLŮ (PSHPS)** je místem přijímací ústředny, kterou obsluhuje zaměstnanec M conn a která indikuje signály, přijímané ze ZPHPS. Zároveň PSHPS slouží jako záložní přijímací stanice pro signály, primárně určené pro PCO, která zabezpečuje náhradní způsob předání.
8. **SLUŽBA PCO** je soubor technických zařízení a nadstavbového software, které dohromady tvoří dálkový přenos informací z objektu PS na operační středisko a na PSHPS, zajišťovaný ze strany M conn.
9. **ZKUŠEBNÍ PROVOZ** (dále jen „**ZP**“) je období, ve kterém se ověřuje spolehlivost instalovaných systémů EPS v návaznosti na dálkový přenos informací.
10. **TRVALÝ PROVOZ** (dále jen „**TP**“) je období, které následuje po úspěšném absolvování ZP a je definován podmínkami této smlouvy.
11. **DOČASNÉ VYJMUTÍ ZE STŘEŽENÍ** (dále jen „**DVS**“) je časově omezený úsek, na který je objekt PS vyjmut z TP, z důvodu písemně projevené vlastní vůle, poruchy EPS, požáru v objektu PS, neplnění smluvních závazků PS nebo překročení počtu PP. Při DVS jsou vyblokovány signály „Všeobecný poplach“ nebo „Úsekový poplach“ z dálkového přenosu informací.
12. **PLANÝ POPLACH** (dále jen „**PP**“) je nepravdivou signalizací přeneseného stavu „Všeobecný poplach“ nebo „Úsekový poplach“ (požár) na vyhodnocovací části PCO, jehož příčinou je zejména chybná funkce zařízení EPS nebo reakce na nedodržení provozních podmínek nebo na rušivé vlivy v chráněném (střeženém) prostoru, jako např.: neodborný zásah, nedbalost a nedodržení předpisů o požární ochraně nebo jiných obecně závazných předpisů, nevhodné nastavení nebo volba hlásiče, náhodné elektrické nebo jiné vlivy na zařízení nebo nepředvídaná porucha na systému EPS, která může tento stav vyvolat. Důsledkem planého poplachu je výjezd zásahové jednotky HZS hl. m. Prahy, jehož důvodnost se nepotvrdila.
13. **ELEKTRICKÁ POŽÁRNÍ SIGNALIZACE (EPS)**, definovaná a projektovaná dle norem ČSN EN 54 – x (342710), ČSN 34 2710 a navrhovaná dle ČSN 730875. Jiné, než takové zařízení není možné na PCO připojit.
14. **ZAŘÍZENÍ DÁLKOVÉHO PŘENOSU** (dále jen „**ZDP**“) má význam stanovený v ČSN EN 54-x (342710), ČSN 34 2710, ČSN 73 0875 a v Pokynu GR HZS.
15. **DOPLŇUJÍCÍ ZAŘÍZENÍ**
 - a) **Paralelní indikační panel (PIP)** je doplňujícím zařízením EPS, sloužící pro přesnou

orientaci zásahových jednotek Prahy při zásahu.

- b) **Obslužné pole požární ochrany** (dále jen „**OPPO**“) musí být připojeno v objektu v blízkosti vstupu, na snadno přístupném místě, u kterého se předpokládá vstup zasahujících jednotek HZS hl. m. Prahy. OPPO umožní zasahující jednotce jednoduchou obsluhu a ovládání základních funkcí EPS a ÚDZDP:
1. vypnutí akustické signalizace stavu „Všobecný poplach“, resp. „Úsekový poplach“
 2. zpětné nastavení EPS
 3. odpojení a znovu zapojení ÚDZDP
 4. test ZDP (spuštění a aktivace)
 5. signalizuje další stavy EPS, ÚDZDP, stabilního hasicího zařízení.
- c) **Klíčový trezor požární ochrany** (dále jen „**KTPO**“) je umístěn v obvodovém plášti budovy nebo ve stojanu u vstupu do objektu, u kterého se předpokládá vstup zasahujících jednotek HZS hl. m. Prahy. Obsahuje klíč od vstupních dveří, jimiž se jednotky dostanou do objektu. Otevření KTPO a vyjmutí objektových klíčů je signalizováno na PSHPS.
- d) **Klíčové hospodářství s klíči hasičský univerzál** (dále jen „**HU**“): klíče HU slouží k otevření všech KTPO na území hl. m. Prahy. Vložky zámku KTPO musí být upraveny na univerzální klíč EVVA MCS používaný jednotkami HZS hl. m. Prahy. Nakládání s klíči HU je důležitou částí systému. Při ztrátě klíče je nutno vyměnit všechny klíče i všechny zámky KTPO u připojených objektů na území hl. m. Prahy.
16. **SERVISNÍ ORGANIZACÍ ÚDZDP** je M conn, která je zároveň vlastníkem PCO, PSHPS, přijímacích ústředí, počítačů s nadstavbovým obslužným softwarem, serverů a příslušenství. M conn využívá komerčně nabízených služeb operátorů pevné a GSM sítě, se specifickým nastavením a podmínkami. Zajišťuje provozuschopnost (údržbu a servis) všech částí ÚDZDP.

V.


Podmínky provozu při napojení ústředny EPS a ÚDZDP na PCO HZS hl. m. Prahy

1. M conn odpovídá za to, že ÚDZDP je instalováno a propojeno podle autorizované projektové dokumentace a že je na ÚDZDP provedena výchozí nebo periodická revize podle příslušných platných technických předpisů a pokynů výrobce.
2. O zahájení ZP objektů PS uvedených v příloze č. 3 je povinen M conn prostřednictvím datové schránky nebo e-mailu  informovat HZS hl. m. Prahy. Převést tyto objekty do TP smí M conn po ukončení bezvadného (nejdéle měsíčního) ZP teprve poté, co vydá společně s HZS hl. m. Prahy Oznámení o převedení objektu PS do TP
3. M conn je povinen smluvně zajistit podmínky řádné funkce ÚDZDP, jakož i součinnost PS ve věci zajištění „způsobilosti objektu“ PS a zajistit smluvně splnění všech úkonů na straně PS, které umožní faktický výkon všech následných služeb spojených se zajištěním dálkového přenosu informací na PCO.
4. Připojení EPS k ÚDZDP nezabavuje provozovatele EPS povinností stanovených v ČSN 54-x (342710) „Předpisy pro zařízení elektrické požární signalizace“ čl. 11 - 12, týkajících se určování osob odpovědných za provoz, pověřených obsluhou i údržbou zařízení EPS, stejně tak jako provádění funkčních zkoušek, servisu a pravidelných revizí EPS.
5. Objekt PS je možné dočasně vyjmout ze střežení po třetím výjezdu na PP (planý poplach).

- vyvolaný signálem „Všeobecný poplach“, vzniklém v období příslušného kalendářního roku. Písemný pokyn k tomuto vyjmutí předá HZS hl. m. Prahy operátorovi M conn. M conn vyrozumí o těchto skutečnostech bez prodlení PS, dle příslušné Smlouvy s PS. Objekt PS přechází do přechodného období, ve kterém M conn bezodkladně zajistí kontrolu ÚDZDP a dalších přídavných zařízení, má-li je ve správě, tedy KTPO a OPPO. Zjištěnou závadu na zařízeních M conn, M conn odstraní a poté podá hlášení HZS hl. m. Prahy o způsobilosti těchto zařízení k pokračování v TP. Bude-li zjištěno, že jde o závažnou závadu, bude po jejím odstranění převeden objekt PS nejprve do ZP (nejdéle měsíčního) a teprve při dodržení veškerých shora uvedených postupů posléze převeden do TP.
6. Bude-li zjištěno, že závada nelze odstranit na straně M conn a objekt PS nelze opět připojit ke službě PCO, protože nesplňuje podmínky uvedené ve Smlouvě s PS, M conn je povinen zajistit bezodkladné ukončení příslušné Smlouvy s PS.
 7. M conn zajistí, že PS budou smluvně zavázány k plnění jejich povinností vyplývajících z ČSN EN 54-x (342710), které vymezují okruh osob odpovědných za provoz, obsluhu a servis zařízení.

VI. Povinnosti M conn

V návaznosti na ujednání v čl. V. této smlouvy se M conn zavazuje:

- a) Nainstalovat ÚDZDP u PS, pokud tak již neučinil.
- b) Odstranit závady, které brání TP, leží-li takové závady na straně M conn. V případě závažných závad zahájit ZP v duchu ujednání čl. V odst. 5 této smlouvy a teprve po jejich odstranění opět zahájit TP.
- c) Předložit HZS hl. m. Prahy elektronicky úplnou kopii příslušné Smlouvy s PS včetně všech příloh a případných dodatků, pokud tak již neučinil.
- d) Udržovat část propojeného systému, kterou má ve své správě, v provozuschopném stavu, v souladu s právními a technickými předpisy a pokyny výrobce. Činnost tohoto systému pravidelně vyhodnocovat pro účely této smlouvy.
- e) Informovat bezodkladně HZS hl. m. Prahy (telefonicky na operační středisko nebo e-mailem ) a PS o DVS objektu PS s uvedením doby vypnutí a opětovného uvedení do provozu (s výjimkou krátkodobých, tj. trvajících do 24 hodin). Společně s tím informuje PS o povinnosti zajistit trvalou obsluhu ústředny EPS alespoň dvěma proškolenými osobami po dobu, kdy objekt PS nebude trvale střežen prostřednictvím PCO. V případě vyžádání, je M conn povinen písemně doložit dobu vypnutí a opětovného uvedení do provozu u příslušných objektů PS.
- f) Nastoupit na opravu do 6 hodin po předání informace o poruše systému a po zjištění, že se jedná o část systému v jeho správě, závadu odstranit do 24 hodin od předání této informace. V případě, že se bude jednat o poruchu na EPS, informovat PS.
- g) Spolupracovat s HZS hl. m. Prahy při zabezpečování provozu služby PCO, zajišťovat servis a údržbu PCO.
- h) Proškolit své zaměstnance na BOZP v souladu se specifiky provozu v objektech HZS hl. m. Prahy.
- i) Dodávat a průběžně aktualizovat seznam osob oprávněných k vstupu do objektů HZS hl. m. Prahy.
- j) Upozornit PS na základě písemných informací HZS hl. m. Prahy či z vlastního zjištění,

že PS nesplňuje některou z podmínek pro připojení k PCO, spolupracovat s PS na nápravě tohoto stavu, případně PS do splnění odpojit z TP a nezajistí-li PS nápravu do dvou měsíců od takového upozornění PS, zajistit bezodkladné ukončení příslušné Smlouvy s PS na základě písemné výzvy HZS hl. m. Prahy.

- k) Zasilat měsíčně do 8. dne následujícího měsíce prostřednictvím datové schránky HZS hl. m. Prahy seznam všech PS v režimu TP:s vyznačením objektů veřejného zájmu v duchu ujednání v čl. VIII odst. 6 této smlouvy seznam TP je podkladem pro fakturaci HZS hl. m. Prahy.
- l) Uhradit HZS hl. m. Prahy za pronájem prostor pro umístění PCO měsíčně částku 50 Kč a spotřebu elektřiny měsíčně paušální částku 141,48 Kč, to vše jednorázovou platbou do 10 dnů od skončení této smlouvy.
- m) M conn je povinen bezodkladně písemně informovat všechny PS o uzavření této smlouvy a o jejím dočasném charakteru.

VII. Povinnosti HZS hl. m. Prahy

HZS hl. m. Prahy se zavazuje:

- a) Dálkově střežit objekty PS prostřednictvím služby PCO za podmínek dle této smlouvy a za předpokladu, že se tyto podmínky promítají do Smluv s PS a jsou ze strany M conn a PS dodržovány.
- b) Na základě signálu „Všeobecný poplach“ u objektů PS v režimu TP doručeného do rozhraní datové sítě určeného HZS hl. m. Prahy od M conn vyslat v souladu s požárním poplachovým plánem a dále dokumentací zdolávání požáru (DZP) anebo příslušnou dokumentací objektu PS do objektu PS, kde takový signál vznikl, jednotku požární ochrany.
- c) Neprodleně, nejpozději však do 2 hodin od zjištění informovat M conn o poruše propojeného systému nebo aspoň 24 hodin předem o předpokládaných pracích na technologii operačního střediska (upgrade softwaru, výpadky a podobně).
- d) Vést záznamy o počtu signálů „Všeobecný poplach“ předaných HZS hl. m. Prahy a počtu předaných událostí „planý poplach“ a zasílat M connu měsíčně do 8. dne následujícího měsíce prostřednictvím e-mailu seznam všech zaznamenaných signálů „Všeobecný poplach“ s identifikací událostí vyhodnocených jako PP za uplynulý kalendářní měsíc.
- e) Zařízení, které je v majetku M conn a instalované v objektech HZS hl. m. Prahy užívat podle návodu na obsluhu a v souladu s touto smlouvou a při tom dodržovat bezpečnostní a jiné obecně závazné předpisy. Jakékoliv poškození, zničení nebo odcizení zařízení M conn bezodkladně, nejpozději do 2 hodin od zjištění, oznámit telefonicky a písemně M conn a vyvinout při tom potřebnou součinnost s M conn, která potrvá až do úplného vyřešení vzniklé situace.
- f) Klíče HU – HZS hl. m. Prahy je povinen zabezpečit jejich přesnou a důslednou evidenci. Veškerý pohyb klíčů musí být prokazatelným způsobem evidován, předání a převzetí klíčů písemně stvrzeno oběma účastníky tohoto předání. V případě ztráty jednoho nebo více exemplářů HU hradí náklady, spojené s touto ztrátou.
- g) Skříňka na HU je umístěna v místnosti pracovníka určeného k obsluze telefonní ústředny (spojář).

Jedná se o zamčenou, prosklenou skříňku.

Za nakládání s klíči mají odpovědnost velitelé čet. resp. osoby z řad příslušníků HZS hl. m. Prahy, kterým byl klíč vydán.

Na každém klíči HU je vyraženo unikátní čtyřmístné číslo.

Předávání klíčů bude písemně zaznamenáno.

- h) Informovat M conn o zjištění, že PS nespĺňuje některou z všeobecných podmínek, které jsou **přílohou č. 2** této smlouvy, a to bezodkladně, nejpozději do 3 pracovních dnů od zjištění.

VIII.

Cenové ujednání

1. M conn je povinen a zavazuje se proplatit na účet HZS hl. m. Prahy náklady za střežení objektu PS, náklady spojené s výjezdem na PP a náklady spojené s uvedením objektu PS do TP ve výši podle aktuálního ceníku stanoveného Ministerstvem vnitra - Generálním ředitelstvím HZS ČR (dále jen „**GŘ HZS**“) dle Pokynu GŘ HZS (ceník účinný ke dni uzavření této smlouvy je **přílohou č. 1** smlouvy) (dále jen „**Ceník HZS**“), a to:
 - a) poplatek za střežení za jeden ÚDZDP měsíčně jako úhradu vzniklých nákladů vynaložených na provoz PCO a obsluhu PCO příslušníky HZS hl. m. Prahy, měsíční úhrada vynaložených nákladů se aktualizuje za každý další nově připojený ÚDZDP dnem jeho napojení do trvalého provozu. Tato částka bude měsíčně fakturována a faktura zaslána prostřednictvím datové schránky M conn a je splatná nejpozději do 21. dne po doručení faktury, na uvedený účet HZS hl. m. Prahy,
 - b) náklady spojené s každým výjezdem na PP, platba bude součástí faktury vystavené dle písm. a),
 - c) jednorázová úhrada za opětovné připojení objektu po změně EPS, které si vyžádá činnosti HZS hl. m. Prahy spojené s konfigurací EPS, režimem ZP, prohlídkou objektu, posouzení projektové dokumentace EPS a ověření stanovených požadavků apod.
2. HZS hl. m. Prahy v případě změny Ceníku HZS datovou schránkou oznámí M conn změnu výše ceny a datum účinnosti této změny, a to nejpozději 90 dnů před účinností této změny. Nevyjádří-li se M conn ke změně ceny nejpozději do data její avizované účinnosti, projevuje tím konkludentně svou vůli být změnou cen vázán (tj. o změně cen služeb nebude smluvními stranami uzavírán dodatek k této smlouvě). V případě neakceptace změny Ceníku HZS provedené v souladu s cenovými předpisy je HZS hl. m. Prahy oprávněn odstoupit od této smlouvy, popř. požadovat bezodkladné ukončení smlouvy s PS, který změnu neakceptoval.
3. Opakované nedodržení splatnosti je považováno za podstatné porušení smlouvy.
4. V případě nedodržení termínu splatnosti ze strany M conn má HZS hl. m. Prahy právo účtovat úrok z prodlení ve výši 0,05 % z dlužné částky za každý den prodlení.
5. Změna ceníku M conn (ceníky M conn 1 - 4 tvoří přílohu č. 4 a jsou umístěné na <https://www.mconn.cz/index.php/cs/dokumenty-k-pripojeni>) podléhá souhlasu ze strany HZS hl. m. Prahy, přičemž souhlas nebude ze strany HZS hl. m. Prahy bezdůvodně odpírán v opodstatněných případech, zejména kdy změna ceníků M conn je vyžádána objektivním zvýšením nákladů na poskytování služby (např. platby za komunikační prostředí). Změna ceníku M conn o meziroční inflaci vyhlášenou ČSÚ se nepovažuje za změnu ceníku dle tohoto ustanovení. Souhlas HZS hl. m. Prahy s ceníkem nezbavuje M conn odpovědnosti

za stanovení a aplikaci cen vůči PS v souladu s právními předpisy.

6. Smluvní strany se dohodly, že HZS hl. m. Prahy nebude vyžadovat měsíční poplatek za připojení dle odst. 1 písm. a) tohoto článku (dále jen „**bezplatné střežení**“) a jednorázový poplatek za připojení dle odst. 1 písm. c) tohoto článku od PS, které provozují EPS v objektech a zařízeních uvedených v § 8 odst. 1 a § 9 odst. 1 a 3 zákona č. 133/1985 Sb., o požární ochraně, ve znění pozdějších předpisů (dále jen „**objekty veřejného zájmu**“), a M conn se zavazuje, že nebude těmto PS takové poplatky a úhrady nadále fakturovat. Splnění podmínek pro nevyžadování jednorázových úhrad a měsíčních poplatků bude určeno (a M connu bezodkladně písemně sděleno) na základě ředitelem HZS hl. m. Prahy schválené písemné žádosti PS, přičemž za první den bezplatného střežení se považuje první den kalendářního měsíce následujícího po dni podání schválené žádosti

IX.

Trvání smlouvy a její ukončení

1. Tato smlouva se uzavírá na dobu určitou, a to od 1. 9. 2022 do 31. 1.2023.
2. Tuto smlouvu lze ukončit:
 - a) dohodou smluvních stran,
 - b) odstoupením od smlouvy,
 - c) zánikem smluvní strany bez právního nástupce.
3. Návrh na ukončení této smlouvy dohodou zašle doporučeně jedna smluvní strana do sídla druhé smluvní strany. Ta je povinna se do 14 dní ode dne doručení k návrhu písemně vyjádřit. Dohoda o ukončení je platná a účinná dnem podpisu obou smluvních stran, nedohodnou-li se strany jinak.
4. Smluvní strana je oprávněna odstoupit od této smlouvy, jestliže:
 - a) druhá smluvní strana poruší kteroukoli svoji povinnost dle této smlouvy podstatným způsobem, zejména je-li v prodlení s plněním některé své povinnosti déle než třicet (30) dnů a ve lhůtě třiceti (30) dnů od doručení písemné výzvy k nápravě toto své porušení nenapraví nebo některou povinnost dle této smlouvy poruší opakovaně (více než dvakrát), přestože na porušení povinnosti byla smluvní stranou písemně upozorněna;
 - b) druhá smluvní strana podá insolvenční návrh jako dlužník ve smyslu § 98 zákona č. 186/2006 Sb., o úpadku a způsobech jeho řešení (insolvenční zákon), ve znění pozdějších předpisů (dále jen „**InsZ**“);
 - c) insolvenční soud nerozhodne o insolvenčním návrhu na druhou smluvní stranu do tří (3) měsíců od zahájení insolvenčního řízení;
 - d) insolvenční soud vydá rozhodnutí o úpadku druhé smluvní strany ve smyslu § 136 InsZ;
 - e) insolvenční soud prohlásí konkurs na majetek druhé smluvní strany;
 - f) je přijato rozhodnutí o povinném nebo dobrovolném zrušení druhé smluvní strany (vyjma případů sloučení nebo splynutí); nebo
 - g) tak stanoví tato smlouva.
5. Odstoupení od této smlouvy je účinné a smlouva zaniká posledním dnem následujícího kalendářního měsíce po doručení písemného oznámení o odstoupení druhé smluvní straně. Od smlouvy je možné odstoupit pouze s účinky od budoucna. Strany se dohodly na vyloučení použití § 1978 odst. 2 OZ, který stanoví, že marné uplynutí dodatečné lhůty

stanovené k plnění má za následek odstoupení od této smlouvy bez dalšího.

6. M conn je povinen ukončit všechny Smlouvy s PS k poslednímu dni trvání této smlouvy. V případě ukončení této smlouvy odstoupením před uplynutím doby trvání této smlouvy je M conn povinen bezodkladně po doručení písemného oznámení o odstoupení ukončit všechny Smlouvy s PS. Tam, kde se v této smlouvě hovoří o povinnosti M conn ukončit Smlouvu s PS, rozumí se tím povinnost M conn zaslat výpověď Smlouvy s PS příslušnému PS, popř. uzavření dohody o ukončení Smlouvy s PS a informovat o tom současně HZS hl. m. Prahy včetně informace o posledním dni trvání Smlouvy s PS.
7. HZS hl.m. Prahy je povinen střežit objekt PS v TP až do uplynutí výpovědní doby (ukončení Smlouvy s PS dohodou), nikoli však déle než do sjednaného konce doby trvání této Smlouvy, a za podmínky, že M conn bude ve vztahu k danému objektu PS řádně plnit podmínky Smlouvy s PS a této smlouvy.
8. V případě, že na straně HZS hl. m. Prahy vznikne potřeba uzavřít smlouvu obdobnou této smlouvě, která by časově navazovala na ukončení doby trvání této smlouvy, HZS hl. m. Prahy bude o tom M conn informovat v předstihu tak, aby k uzavření takové smlouvy došlo dříve než dva měsíce před sjednaným koncem doby trvání této smlouvy.

X.

Zvláštní ujednání

1. Smluvní strany odpovídají za splnění závazků vyplývajících pro ně z této smlouvy.
2. Zavazují se poskytovat služby a plnit své závazky při vědomí toho, že smlouvy uzavírané s PS musí svým obsahem navazovat na ujednání v této smlouvě a nesmí být v rozporu se smyslem a účelem, který je sledován touto smlouvou.
3. Smluvní strany prohlašují, že jednájí ve vztahu k PS ve shodě, po vzájemné dohodě a s cílem udržení vysokého standardu poskytované služby.
4. HZS hl. m Prahy si vyhrazuje právo v případě mimořádné události na území hl. m. Prahy (zejména povodní, leteckého neštěstí, dopravní nehody velkého rozsahu) s ohledem na naplnění kapacit jednotek požární ochrany stanovit prioritu zásahů na základě právních předpisů upravujících činnost HZS ČR.
5. M conn prohlašuje a zaručuje, že HZS hl. m. Prahy poskytl pravdivé a úplné informace pro účely stanovení předpokládané hodnoty koncese ve smyslu § 175 ZZVZ v limitu dle § 178 ZZVZ.

XI.

Závěrečná ustanovení

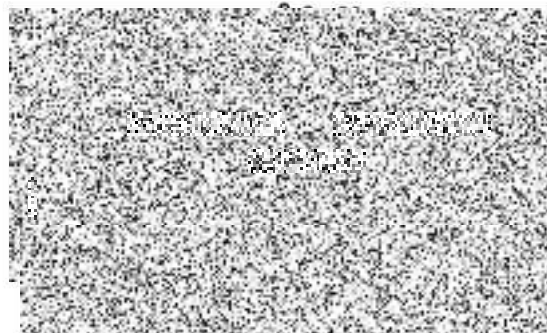
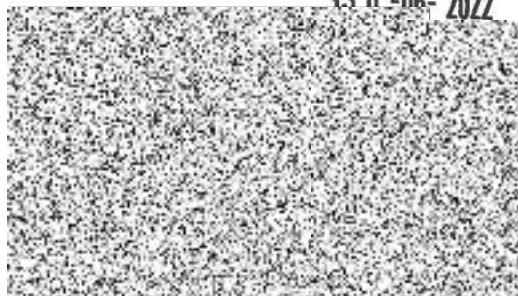
1. Nedílnou součástí této smlouvy jsou
 - a. **příloha č. 1** - jednotný ceník za poskytování služeb souvisejících s připojením EPS na pult centralizované ochrany,
 - b. **příloha č. 2** - všeobecné podmínky pro připojení na službu pultu centralizované ochrany Hasičského záchranného sboru hlavního města Prahy,
 - c. **příloha č. 3** – seznam objektů PS, které byly vyňaty ze ZP,
 - d. **příloha č. 4** – ceník M conn.
2. Tato smlouva je uzavřena v souladu s platnými předpisy a normami, týkajícími se provozu PCO, v platném znění. Případné změny těchto předpisů, změny ustanovení této smlouvy či změny právních a vnitřních předpisů budou zapracovány formou dodatků k této smlouvě

tak, aby byla zachována smysluplnost a funkčnost služby PCO. Obě strany se zavazují zajistit dodržení požadavků Pokynu GŘ HZS z r. 2018, částka 40 (dále jen „**Pokyn GŘ HZS**“), s výjimkou povinnosti uzavírat přímé smlouvy mezi PS a HZS hl. m. Prahy dle čl. 6 Pokynu GŘ HZS. V případě, že M conn zjistí, že z jeho strany není možné dodržet některý z požadavků Pokynu GŘ HZS, je povinen o tom HZS hl. m. Prahy bezodkladně informovat a jednat o přijetí potřebných opatření včetně udělení případné výjimky z požadavků Pokynu GŘ HZS ze strany HZS hl. m. Prahy, která nebude v opodstatněných případech bezdůvodně odpírána ze strany HZS hl. m. Prahy.

3. Smluvní strany jsou si vědomy toho, že v rámci plnění závazků z této Smlouvy:
 - a) si mohou vzájemně vědomě nebo opominutím poskytnout informace, které budou považovány za důvěrné (dále jen „**Důvěrné informace**“),
 - b) mohou jejich zaměstnanci a osoby v obdobném postavení získat vědomou činností druhé smluvní strany nebo i jejím opominutím přístup k Důvěrným informacím druhé smluvní strany.
4. Smluvní strany se zavazují, že žádná z nich nezpřístupní třetí osobě Důvěrné informace, které při plnění této smlouvy získala od druhé Smluvní strany. Za třetí osoby podle tohoto odstavce se nepovažují ve vztahu k Důvěrným informacím M conn nepovažuje GŘ HZS a ministerstvo vnitra, mají-li stejnou či obdobnou povinnost mlčenlivosti jako HZS hl. m. Prahy, a to ať již zákonnou či smluvně převzatou.
5. Veškeré informace poskytnuté M conn ze strany HZS hl. m. Prahy se považují za Důvěrné informace, není-li stanoveno jinak. Veškeré informace poskytnuté HZS hl. m. Prahy ze strany M conn se považují za Důvěrné informace, není-li stanoveno jinak.
6. Smluvní strany se zavazují v plném rozsahu zachovávat povinnost mlčenlivosti a povinnost chránit Důvěrné informace vyplývající z této Smlouvy a též z příslušných právních předpisů, zejména povinnosti vyplývající z nařízení Evropského parlamentu a Rady (EU) 2016/679 ze dne 27. dubna 2016 o ochraně fyzických osob v souvislosti se zpracováním osobních údajů a o volném pohybu těchto údajů a o zrušení směrnice 95/46/ES (obecné nařízení o ochraně osobních údajů) a zákonem č. 110/2019 Sb., o zpracování osobních údajů. Smluvní strany se v této souvislosti zavazují poučit veškeré osoby, které se na jejich straně budou podílet na plnění této smlouvy, o výše uvedených povinnostech mlčenlivosti a ochrany Důvěrných informací a dále se zavazují vhodným způsobem zabezpečit dodržování těchto povinností všemi osobami podílejícími se na plnění této smlouvy.
7. Bez ohledu na výše uvedená ustanovení se za důvěrné nepovažují informace:
 - a) které se staly veřejně známými, aniž by jejich zveřejněním došlo k porušení závazků přijímající Smluvní strany či právních předpisů;
 - b) které měla přijímající Smluvní strana prokazatelně legálně k dispozici před uzavřením této Smlouvy, pokud takové informace nebyly předmětem jiné, dříve mezi Smluvními stranami uzavřené smlouvy o ochraně informací;
 - c) které jsou výsledkem postupu, při kterém k nim přijímající Smluvní strana dospěje nezávisle a je to schopna doložit svými záznamy nebo důvěrnými informacemi třetí strany;
 - d) které po podpisu této Smlouvy poskytne přijímající Smluvní straně třetí osoba, jež není omezena v takovém nakládání s informacemi;
 - e) je-li zpřístupnění informace vyžadováno závazným právním předpisem nebo závazným rozhodnutím orgánu veřejné moci;

- f) Smlouvy s PS, s výjimkou obsahu přílohy č. 1 (Seznam přenášených signálů), přílohy č. 3 (Bezpečnostní audit) a přílohy č. 10 (Zvláštní ujednání) a dále osobních údajů kontaktních osob v přílohách 8 (Seznam osob a způsob předání informací ve zkušebním provozu) a 9 (Seznam kontaktních osob a způsob předání informací v trvalém provozu) a čísla vlastní smlouvy, které obsahuje identifikační číslo objektu PS; a
- g) ustanovení této smlouvy včetně jejích příloh.
8. Smluvní strany se v zájmu dobré spolupráce zavazují, že si budou zasílat na vědomí svá sdělení pro PS související s plněním této smlouvy s výjimkou čistě provozních, či běžných provozně-ekonomických sdělení (např. upomínky), pokud nevznikne zvláštní důvod k jejich zaslání na žádost druhé Smluvní strany dodatečně. Smluvní strany jsou při komunikaci s PS oprávněny sdělovat PS v potřebném rozsahu Důvěrné informace, které se příslušného PS týkají.
9. Smluvní strany prohlašují, že si obsah smlouvy přečetly, porozuměly jejímu obsahu a na důkaz toho připojují podpisy oprávněných zástupců.
10. Tato smlouva je vyhotovena ve třech vyhotoveních s platností originálu, z nichž HZS hl. m. Prahy obdrží jedno vyhotovení a M conn dvě vyhotovení.
11. Tato smlouva nabývá platnosti dnem uzavření.
12. Tato smlouva nabývá účinnosti (i) uveřejněním v registru smluv dle zákona č. 340/2015 Sb., o registru smluv, ve znění pozdějších předpisů (dále jen „ZRS“) nebo (ii) dnem následujícím po skončení Stávající smlouvy, podle toho, co nastane později. Smluvní strany výslovně sjednávají, že uveřejnění této smlouvy v registru smluv dle ZRS zajistí HZS hl. m. Prahy.
13. V souvislosti s aplikací ZRS na tuto smlouvu se smluvní strany dohodly, že tato smlouva neobsahuje obchodní tajemství žádné ze smluvních stran ani jiné informace vyloučené z povinnosti uveřejnění (s výjimkou uvedenou dále) a je včetně jejích příloh způsobilá k uveřejnění v registru smluv ve smyslu ZRS a smluvní strany s uveřejněním smlouvy, včetně jejích příloh, souhlasí; výjimkou jsou osobní údaje v podobě jmen a kontaktních údajů osob, které budou znečitelněny.

13.06.2022



Příloha č. 1 smlouvy

Jednotný ceník za poskytování služeb souvisejících s připojením EPS na pult centralizované ochrany

- A) Jednorázová úhrada za připojení EPS na pult centralizované ochrany
24 653,- Kč - při zahrnutí veškerých nákladů
21 591,- Kč - při nezahrnutí nákladů souvisejících s:
- návrhem projektu EPS,
- konfigurací EPS,
- zkušebním provozem EPS.
- B) Měsíční cena za připojenou EPS na pult centralizované ochrany
3 135,- Kč / měsíc - bez vlastnictví licence na pult centralizované ochrany
3 219,- Kč / měsíc - při vlastnictví licence na pult centralizované ochrany
- C) Náklady za planý výjezd 1) předurčené jednotky PO kategorie JPO I 2 955,- Kč

Příloha č. 2 smlouvy

všeobecné podmínky pro připojení na službu pultu centralizované ochrany Hasičského záchranného sboru hlavního města Prahy

U objektů, kde je nutnost instalace zařízení elektrické požární signalizace (dále jen „EPS“) podle čl. 4.6.2 ČSN 73 0875 Požární bezpečnost staveb – Stanovení podmínek pro navrhování elektrické požární signalizace v rámci požárně bezpečnostního řešení, je-li požadován (navržen) dálkový přenos dat z ústředny EPS prostřednictvím zařízení dálkového přenosu (dále jen „ZDP“), je v případě navržené EPS podle požadavků 4.2.1a), 4.2.1b) a 4.2.1c) této normy možný pouze na pult centralizované ochrany (dále jen „PCO“) příslušného hasičského záchranného sboru, resp. za podmínek příslušného hasičského záchranného sboru. Tyto všeobecné podmínky musí splňovat i EPS instalované před 1. 5. 2011. Na území hl. m. Prahy je dálkový přenos informací (signálu) z ústředny EPS možný pouze na PCO HZS hl. m. Prahy a za níže uvedených podmínek pro připojení na službu pultu centralizované ochrany Hasičského záchranného sboru hlavního města Prahy.

Při posuzování funkčnosti systému vyhrazených požárně bezpečnostních zařízení, například elektrické požární signalizace, stabilního hasicího zařízení, zařízení pro odvod kouře a tepla, se na základě příslušných dokladů zjišťuje, zda jsou z hlediska požární ochrany bezpečná, provozuschopná, funkční a zda jsou vybavena potřebnými údaji k bezpečnému používání.

Objekt musí být užíván v souladu s platným souhlasem s užíváním stavby (např. závěrečná kontrolní prohlídka nebo kolaudační rozhodnutí) a podle podmínek dokumentace požární ochrany daného objektu. Na službu PCO HZS hl. m. Prahy se mohou připojovat pouze objekty, které splňují následující obecné a technické podmínky a předloží následující dokumentaci:

1. systém EPS je instalován ve všech prostorách objektu mimo prostory bez požárního rizika, výjimku tvoří:

- a) bytové domy, které mají v souladu s technickými předpisy instalován systém EPS ve společných prostorách (garáže, sklepy, technické a technologické místnosti, schodišťové moduly apod.) a nemají instalován systém EPS v bytech (detekce požáru je řešena autonomní detekcí),
- b) provozovny právních subjektů v objektech jiných právních subjektů (nájemní prostory), které mají vlastní systém EPS a jsou stavebně i požárně odděleny od ostatních částí objektu;

2. je zajištěn vstup zasahujících jednotek HZS hl. m. Prahy do všech střežených prostor vybavených hlásiči EPS v objektu prostřednictvím klíčového trezoru požární ochrany (dále jen „KTPO“) s navazujícím klíčovým hospodářstvím - systémem generálního klíče;

3. v prostoru nad KTPO je instalován zábleskový maják, viditelný při příjezdu k objektu; na základě konkrétních podmínek v objektu může být počet KTPO (míst vstupu jednotek HZS hl. m. Prahy do objektu) stanoven odborem integrovaného záchranného systému HZS hl. m. Prahy ve spolupráci s oprávněným projektantem;

4. uvnitř objektu v blízkosti vstupu jednotek HZS hl. m. Prahy bude umístěno obslužné pole požární ochrany (dále jen „OPPO“) a ústředna EPS, a to ve vzdálenosti do 10 metrů od tohoto vstupu. V případě, že bude ústředna EPS umístěna jinde v objektu, bude u OPPO instalováno paralelní indikační tablo ústředny EPS. V bezprostřední blízkosti OPPO musí být umístěna schránka obsahující aktuální verzi DZP v tištěné formě;

5. průvodní dokumentaci výrobce, technickou a provozní dokumentaci, včetně popisu konstrukce a funkce systému EPS;

6. doklady o uvedení na trh v České republice, popřípadě posudky specializovaných pracovišť (například dokumentaci o provedeném posouzení vlastností nebo typovém schválení systému či homologaci systému EPS, včetně jednotlivých prvků systému);

7. doklady o dokončené montáži podle ověřené projektové a technické dokumentace od oprávněné osoby, včetně dokladů o kompletnosti systému a dokladů o splnění předepsaných nebo projektových vlastností a parametrů systému (možno nahradit dokumentací skutečného provedení);

8. doklady o uvedení systému do provozu, doklady o ověření jeho funkce nebo funkce jeho hlavních komponentů v těch případech, kdy lze toto ověření provést na základě průvodní dokumentace výrobce (výchozí revize EPS elektro, revize EPS);

9. doklady o výchozích a pravidelných provozních kontrolách, údržbě a opravách, včetně kopie provozní knihy EPS;

10. doklady potvrzující oprávnění osob k projektování, montáži a prokazování provozuschopnosti požárně bezpečnostních zařízení, jejich potvrzení o provedení montáže těchto zařízení podle projektových požadavků a dokladů o provedení funkčních zkoušek;

11. dokumentaci definovanou platnými normami, prokazující provozuschopnost návazných technických, popřípadě technologických zařízení (doklady o výchozích revizích, provozních zkouškách, koordinačních funkčních zkouškách apod.);

12. projektovou dokumentaci skutečného provedení EPS a požárně bezpečnostní řešení objektu;

13. dokumentaci o umístění OPPO, KTPO, zábleskového majáku a eventuálně paralelního indikačního tabla;

14. kontaktní údaje osob připojeného subjektu;

15. kontaktní údaje osoby, která bude informována o zásahu v objektu připojeného subjektu (tato osoba je oprávněna převzít objekt po jeho otevření a provedení zásahu, je oprávněna telefonicky určit takovou osobu či pouze může vzít tuto informaci na vědomí);

16. zajištění funkčnosti zařízení KTPO v závislosti na jeho umístění a klimatických podmínkách;

17. dokumentace zdolávání požáru je zpracována dle Metodického návodu k vypracování DZP, autor Ing. Zdeněk Hanuška, ISBN 8090212107 a Zásad pro zpracování DZP pro HZS hl. m. Prahy. Dokumentace zdolávání požáru (DZP) bude předložena společnosti M connections s.r.o. v písemné formě a v elektronické podobě na optickém nebo elektronickém médiu, včetně rozhodnutí o schválení Hasičským záchranným sborem hlavního města Prahy. Označení místností a prostorů na operativní kartě a na ústředně EPS musí odpovídat označení jednotlivých místností a prostorů v objektu. Toto označení je aktualizováno v písemné i v elektronické podobě při každé změně;

18. servisní smlouvy na instalovaná požárně bezpečnostní zařízení stavby – prohlášení majitele (provozovatele objektu) o tom, že má pro dané zařízení uzavřenou platnou servisní smlouvu s oprávněnou osobou;

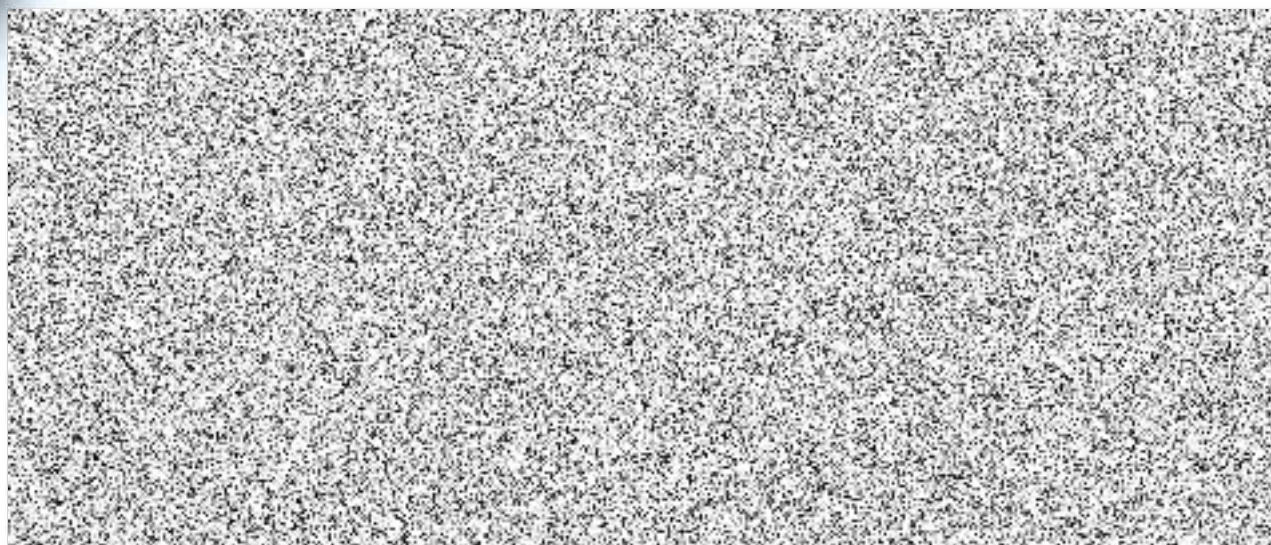
19. splnění výše uvedených podmínek a technických podmínek připojení písemně hodnotí společnost M connections s. r. o., IČ: 26432595.

Tyto všeobecné podmínky platí do vydání nových všeobecných podmínek.

V Praze dne 30. 8. 2018

Příloha č. 3 smlouvy

Seznam objektů PS, které byly vyňaty ze ZP



Příloha č. 4 smlouvy
Ceník M conn



Služba PCO HZSP

CENÍK 3

Rozpis měsíčního poplatku služby PCO HZSP
(pro objekty v režimu trvalý provoz)

Položka	Měsíční poplatky PS za připojení		Celkem
1	A) Sřežení objektu PCO Mconn	1 652 Kč	
	B) Sřežení objektu HZS hl.m.Prahy	3 135 Kč	4 787 Kč
2	MPLS síť M conn	1 824 Kč	1 824 Kč
3	periodická zkouška ZDP	320 Kč	320 Kč
4	Poplatek celkem		6 931 Kč

Poplatek 1 B) je účtovaný jménem a na účet HZS dle § 36 odst. (13) Zákona č. 235/2004 Sb., o dani z přidané hodnoty.

Tento ceník je platný od 01. 06. 2022

Cena neobsahuje DPH.

M connections si vyhrazuje změnu cen po předchozím ohlášení.

Ceny zde uvedené platí do vydání příštího ceníku.