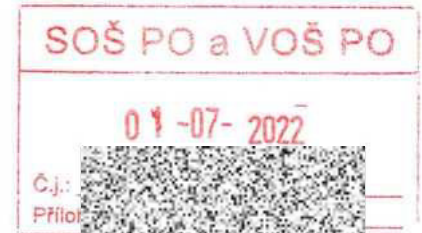




HZSFP000CNIJ

**SMLOUVA O DÍLO**

uzavřená dle § 2586 a násl. zákona č. 89/2012 Sb., občanský zákoník,  
ve znění pozdějších předpisů

**I.  
Smluvní strany**

**Česká republika – Střední odborná škola požární ochrany a Vyšší odborná škola požární ochrany**

Sídlo: Pionýrů 2069, 738 01 Frýdek-Místek  
Zastoupená: plk. Ing. Jiřím Fojtíkem DiS., ředitelem  
IČO: 64122654  
DIČ: CZ6412265  
Bankovní spojení: ČNB Ostrava, č. účtu: 85938881/0710  
Osoba oprávněná  
jednat ve věcech  
technických: [redacted] vedoucí provozního oddělení  
E-mail: [redacted]  
Telefon: [redacted]

(dále jen „objednatel“)

a

**Název zhotovitele** CHALUPA A SYN s.r.o.  
Sídlo/místo podnikání: Husova 1162, 742 21 Kopřivnice  
Zastoupená: [redacted] jednatelem  
IČO: 25902032  
DIČ: CZ25902032  
Zastoupená: [redacted] jednatel  
Bankovní spojení: CSOB, a.s.  
Číslo účtu: 224653385/0300  
Telefon: [redacted]  
E-mail: [redacted]

zapsána v obchodním rejstříku vedeném Krajským soudem v Ostravě, odd. C vl 26020

(dále jen „zhotovitel“)

**II.  
Základní ustanovení**

1. Smluvní strany uzavírají tuto smlouvu v souladu s ustanovením § 2586 a násl. zákona č. 89/2012 Sb., občanský zákoník, ve znění pozdějších předpisů (dále jen „občanský zákoník“), a dohodly se, že obsah vzájemných práv a povinností vyplývajících z této smlouvy se bude řídit příslušnými ustanoveními občanského zákoníku, nestanoví-li tato smlouva jinak.
2. Smluvní strany prohlašují, že údaje uvedené v článku I. této smlouvy a oprávnění k podnikání jsou v souladu s právní skutečností v době uzavření smlouvy. Smluvní strany se zavazují, že změny dotčených údajů oznámí neprodleně druhé smluvní straně.

### III. Předmět smlouvy

1. Zhotovitel se zavazuje provést pro objednatele na svůj náklad a nebezpečí, řádně a včas a ve sjednané kvalitě stavební opravy v areálu Pionýrů - **komplexní oprava 3 ks lodžii** - dle Technických podmínek a požadavků objednatele (dále jen „dílo“). Objednatel se zavazuje řádně a včas provedené dílo převzít a zaplatit zhotoviteli sjednanou cenu.
2. Podrobná technická specifikace díla je součástí Přílohy č. 1 a č. 2 této smlouvy.
3. Smluvní strany prohlašují, že předmět smlouvy není plněním nemožným a že tuto smlouvu uzavřely po pečlivém zvážení všech možných důsledků.

### IV. Doba plnění

1. Zhotovitel je povinen provést dílo dle čl. III. této smlouvy do **31. srpna 2022**.
2. Zhotovitel je oprávněn provést dílo před smluvenou dobou plnění.

### V. Místo plnění

Místem plnění podle této smlouvy je areál objednatele na ul. Pionýrů 2069 ve Frýdku-Místku.

### VI. Provádění, předání a převzetí díla

1. Práce na provádění díla budou zahájeny nejdříve dnem nabytí účinnosti této smlouvy.
2. Zhotovitel se zavazuje provádět dílo svým jménem a na vlastní zodpovědnost. V případě, že provedením díla nebo jeho části pověří jinou osobu, má zhotovitel odpovědnost, jako by provedl dílo sám. Konkrétní termíny provedení a ukončení díla budou vždy dohodnuty a písemně potvrzeny pověřenými zástupci smluvních stran.
3. Zhotovitel splní svou povinnost provést dílo jeho řádným dokončením bez vad a nedodělků, předáním a převzetím díla pověřeným zástupcem objednatele. O předání a převzetí díla smluvní strany sepíší protokol, případně jiný obdobný doklad, ve kterém objednatel prohlásí, zda dílo přejímá nebo nepřejímá, a pokud nepřejímá, tak z jakých důvodů. Objednatel je oprávněn odmítnout převzetí díla, pokud dílo nebude zhotoveno řádně v souladu s touto smlouvou a ve sjednané kvalitě. Ustanovení tohoto odstavce se použijí i pro případ následného předání jednotlivého dílčího plnění.
4. Současně s protokolem o předání a převzetí díla nebo s jiným obdobným dokladem o předání a převzetí díla, předá zhotovitel pověřenému zástupci objednatele také doklady o řádném provedení díla dle technických norem a předpisů, provedených zkouškách, atestech a dokumentaci podle této smlouvy.
5. Zhotovitel je při provádění díla povinen postupovat s odbornou péčí, podle svých nejlepších znalostí a schopností, přičemž při své činnosti je povinen chránit zájmy a dobré jméno objednatele a postupovat v souladu s jeho pokyny. V případě nevhodných pokynů objednatele nebo v případě nevhodné povahy věci, kterou objednatel k provedení díla zhotoviteli předal, je zhotovitel povinen na nevhodnost těchto pokynů nebo věci objednatele písemně upozornit na e-mailovou adresu [zhotovitel@pionyr.cz](mailto:zhotovitel@pionyr.cz). Pokud zhotovitel tímto způsobem objednatele neupozorní, odpovídá zhotovitel za vady díla tímto způsobené a za škodu, které v důsledku nevhodných pokynů objednatele nebo věci objednateli, zhotoviteli nebo třetí osobě/třetím osobám vznikly. Pokud objednatel i přes upozornění zhotovitele trvá na provedení díla podle takového nevhodného pokynu nebo za použití takové nevhodné věci, může zhotovitel od smlouvy odstoupit.
6. Výsledek činností, jenž je předmětem díla nebo jeho části dle této smlouvy, není zhotovitel oprávněn poskytnout třetím osobám.

7. Zhotovitel je povinen průběžně konzultovat s objednatelem jakékoliv nejasnosti nebo případné změny při provádění díla.

## VII. Vady díla


1. Dílo má vady, jestliže jeho provedení neodpovídá specifikaci nebo výsledku určenému v této smlouvě. Má-li dílo vady, řídí se práva a povinnosti smluvních stran ustanoveními § 2099 a násl. občanského zákoníku.
2. Smluvní strany se dohodly na záruční době 24 měsíců. Záruční doba začíná běžet dnem předání a převzetí díla bez vad a nedodělků. Vyskytne-li se v průběhu záruční doby na provedeném díle vada, oznámí objednatel tuto skutečnost písemně zhotoviteli oznámením o vadě díla zaslaného na adresu sídla zhotovitele nebo na e-mailovou adresu zhotovitele [REDAKCE]. Zhotovitel je povinen objednateli písemně na e-mailovou adresu [REDAKCE] potvrdit, kdy bylo právo z vadného plnění uplatněno, způsob provedení opravy a dobu trvání opravy.
3. Pokud objednatel uplatní nárok na odstranění vady díla, zhotovitel se zavazuje tuto vadu bezplatně odstranit nejpozději do pěti pracovních dnů, pokud se smluvní strany nedohodnou jinak.
4. Objednatel je povinen umožnit zhotoviteli odstranění vady díla.
5. Provedenou opravu vady zhotovitel objednateli předá a vyhotoví o tom písemný zápis. Na provedenou opravu se vztahuje záruka ve stejném rozsahu, jak je uvedeno v odstavci 2 tohoto článku. Záruční doba začíná běžet dnem předání provedené opravy vady objednateli.
6. Zhotovitel je povinen nahradit objednateli škodu, která vznikla při provádění díla v souvislosti nebo jako důsledek porušení smluvní povinnosti zhotovitele nebo vadným plněním, a to v plné výši. Zhotovitel je povinen nahradit objednateli náklady, které mu vzniknou při uplatňování práv na náhradu škody.
7. Při prodlžení zhotovitele s prováděním díla má objednatel právo odstoupit od smlouvy.

## VIII. Cena díla a platební podmínky

1. Smluvní strany se dohodly, že cena za provedení díla je stanovena dohodou obou smluvních stran a činí:

cena bez DPH	227 627,22 Kč
DPH 21 %	47 801,72 Kč
<b>cena včetně DPH</b>	<b>275 428,94 Kč</b>

- (slovy: cena včetně DPH dvě stě šedesát pět tisíc čtyřicet dva a dva desetiny korun českých a devadesát čtyři haléře).
2. Cena za provedené dílo je stanovena cenovou nabídkou zhotovitele, která je nedílnou součástí této smlouvy, jako Příloha č. 2. Ceny uvedené v cenové nabídce jsou pro zhotovitele závazné a nelze se od nich odchýlit, ledaže by účtovaná cena byla nižší, než je v cenové nabídce zhotovitele uvedeno.
  3. Zálohy nejsou sjednány.
  4. Podkladem pro úhradu ceny dodaného díla je faktura, která bude mít náležitosti daňového dokladu dle § 29 zákona č. 235/2004 Sb., o dani z přidané hodnoty, ve znění pozdějších předpisů (dále jen „faktura“). Objednatel tímto souhlasí s použitím daňového dokladu i v elektronické podobě.
  5. Faktura musí kromě náležitostí stanovených platnými právními předpisy pro daňový doklad dle § 29 výše uvedeného zákona obsahovat i tyto údaje:
    - a) číslo a datum vystavení faktury,
    - b) číslo dílčí objednávky, číslo této smlouvy a datum jejího uzavření,
    - c) předmět smlouvy, jeho přesnou specifikaci (nestačí odkaz na číslo smlouvy),
    - d) označení banky a číslo účtu, na který musí být zapláceno,

- e) lhůta splatnosti faktury,
  - f) součástí faktury musí být dodací list, předávací protokol nebo jiný obdobný doklad, včetně soupisu provedených prací, podepsaný zástupci obou smluvních stran potvrzující, že dílo bylo řádně provedeno,
  - g) označení osoby, která fakturu vyhotovila, včetně jejího podpisu a kontaktního telefonu,
  - h) IČO a DIČ objednatele a zhotovitele, jejich přesné názvy a sídlo.
6. Faktura bude zhotovitelem vystavena po řádném provedení a předání díla a jeho převzetí objednatelem. Lhůta splatnosti faktury činí 21 kalendářních dnů od doručení objednateli. Stejná lhůta splatnosti platí pro smluvní strany i při úhradě jiných plateb (např. úroků z prodlení, smluvních pokut, náhrady škody aj.).
  7. Faktura v listinné podobě musí být doručena na adresu objednatele na ul. Pionýrů 2069, 738 01 Frýdek-Místek, nebo v elektronické podobě na e-mailovou adresu: 
  8. Smluvní strany se dohodly, že platba bude provedena vždy na účet uvedený ve faktuře bez ohledu na číslo účtu uvedené v článku I. této smlouvy.
  9. Povinnost zaplatit je splněna dnem odepsání příslušné částky z účtu objednatele.
  10. Nebude-li faktura obsahovat některou povinnou nebo dohodnutou náležitost nebo bude chybně vyúčtována cena, DPH, nebo budou-li vyúčtovány práce, které zhotovitel neprovedl, je objednatel oprávněn bez zaplacení fakturu před uplynutím lhůty splatnosti vrátit zhotoviteli k provedení opravy. K vrácené faktuře vyznačí objednatel důvod vrácení. Zhotovitel provede opravu vystavením nové faktury. Od doby odeslání vadné faktury přestává běžet původní lhůta splatnosti. Celá lhůta splatnosti běží opět ode dne doručení nově vyhotovené faktury objednateli.
  11. Pokud objednatel uplatní nárok na odstranění vady díla ve lhůtě splatnosti faktury, není objednatel povinen až do odstranění vady díla uhradit stanovenou cenu. Okamžikem odstranění vady díla začne běžet nová lhůta splatnosti faktury.

## IX. Sankční ujednání

1. V případě prodlení zhotovitele s předáním díla bez vad a nedodělků, a to i v případě nepřevzetí díla ze strany objednatele z důvodu vad díla, nevyužije-li objednatel svého práva odstoupit od této smlouvy, je zhotovitel povinen zaplatit objednateli smluvní pokutu ve výši 0,05 % za každý i započatý den prodlení.
2. Nebude-li faktura uhrazena ve lhůtě splatnosti, je objednatel povinen zaplatit zhotoviteli úrok z prodlení ve výši 0,05 % z dlužné částky za každý i započatý den prodlení.
3. V případě nedodržení dohodnuté lhůty k odstranění vady, která se projevila v záruční době, je zhotovitel povinen zaplatit objednateli smluvní pokutu ve výši 1 000 Kč včetně DPH za každý i započatý den prodlení s odstraněním každé vady.
4. Smluvní pokuty se nezapočítávají na náhradu případně vzniklé škody.
5. Smluvní pokuty je objednatel oprávněn započíst proti pohledávce zhotovitele.
6. V případě, že závazek provést dílo zanikne před řádným ukončením díla, nezaniká nárok na smluvní pokutu, pokud vznikl dřívějším porušením smlouvy.
7. Zánik závazku pozdním plněním neznamená zánik nároku na smluvní pokutu za prodlení s plněním.
8. Smluvní pokuty sjednané touto smlouvou zaplatí povinná strana bez ohledu na zavinění a na to, zda a v jaké výši vznikne druhé straně škoda, kterou lze vymáhat samostatně.

## X. Podstatné porušení smlouvy

Smluvní strany mají za podstatné porušení této smlouvy:

- a) prodlení zhotovitele s provedením díla ve sjednaném termínu podle článku IV.,
- b) neprovedení díla v kvalitě podle této smlouvy,
- c) neodstranění vady díla podle článku V. ve sjednané lhůtě.

## **XI. Odstoupení od smlouvy**

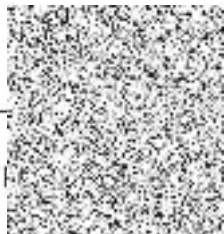
1. Odstoupení od smlouvy se řídí ustanovením § 2001 a násl. občanského zákoníku, pokud není dále stanoveno jinak.
2. Objednatel je dále oprávněn od této smlouvy odstoupit v případě, že se zhotovitel rozhodnutím soudu ocitne v úpadku dle zákona č. 182/2006 Sb., o úpadku a způsobech jeho řešení (insolvenční zákon), ve znění pozdějších předpisů.
3. Účinky odstoupení od smlouvy nastávají okamžikem doručení písemného projevu vůle od smlouvy odstoupit druhé smluvní straně na adresu jejího sídla. Odstoupení od smlouvy se nedotýká zejm. nároku na náhradu škody, smluvní pokuty.
4. Zhotovitel podpisem této smlouvy potvrzuje, že není veden v registru nespolehlivých plátců DPH vedeném Ministerstvem financí České republiky. V případě, že toto tvrzení není pravdivé nebo v případě, že zhotovitel bude dodatečně zapsán v tomto registru v průběhu účinnosti této smlouvy a nevyrozumí o tom ihned objednatele, má objednatel právo odstoupit od této smlouvy v souladu s odstavcem 3 tohoto článku.

## **XII. Závěrečná ustanovení**

1. Tato smlouva se řídí právním řádem České republiky. Smluvní strany se zavazují, že veškeré spory vzniklé v souvislosti s realizací smlouvy budou řešeny nejprve smírnou cestou – dohodou. Nedojde-li k dohodě, budou spory řešeny v soudním řízení před příslušnými obecnými soudy České republiky.
2. Zhotovitel není oprávněn bez předchozího písemného souhlasu objednatele postoupit tuto smlouvu, její část nebo práva a povinnosti z této smlouvy třetí osobě.
3. Zhotovitel bez jakýchkoliv výhrad souhlasí se zveřejněním své identifikace a dalších údajů uvedených ve smlouvě včetně ceny zboží.
4. Změnit nebo doplnit tuto smlouvu mohou smluvní strany pouze formou písemných dodatků, které budou vzestupně číslovány, výslovně prohlášeny za dodatek této kupní smlouvy a podepsány oprávněnými zástupci obou smluvních stran.
5. Pro případ, že ustanovení této smlouvy oddělitelně od ostatního obsahu se stane neúčinným nebo neplatným, smluvní strany se zavazují bez zbytečných odkladů nahradit takové ustanovení novým. Případná neplatnost některého z takovýchto ustanovení této smlouvy nemá za následek neplatnost ostatních ustanovení.
6. Zhotovitel se zavazuje, že jakékoliv informace, které se dověděl v souvislosti s plněním předmětu smlouvy, neposkytne bez předchozího písemného souhlasu třetím osobám ani je nepoužije v rozporu s účelem této smlouvy, ledaže se jedná o informace, které jsou veřejně přístupné nebo o případ, kdy je zpřístupnění informace vyžadováno zákonem nebo závazným rozhodnutím oprávněného orgánu. Za porušení povinnosti mlčenlivosti osobami, které se budou podílet na dodání zboží dle této smlouvy, odpovídá Zhotovitel, jako by povinnost porušil sám. Povinnost mlčenlivosti trvá i po splnění této smlouvy.
7. Smluvní strany shodně prohlašují, že si tuto smlouvu před jejím podepsáním přečetly, že byla uzavřena po vzájemném projednání, nebyla uzavřena v tísní ani za jednostranně nevýhodných podmínek a že se dohodly o celém jejím obsahu, což stvrzují svými podpisy.
8. Vše, co bylo dohodnuto před uzavřením smlouvy, je právně irelevantní a mezi stranami platí jen to, co je dohodnuto v této smlouvě.
9. Tato smlouva je vyhotovena ve třech stejnopisech s platností originálu, přičemž objednatel obdrží dvě vyhotovení a zhotovitel jedno vyhotovení.
10. Tato smlouva nabývá platnosti dnem podpisu smluvními stranami a účinnosti dnem uveřejnění v registru smluv podle zákona č. 340/2015 Sb., o zvláštních podmínkách účinnosti některých smluv, uveřejňování těchto smluv a o registru smluv (zákon o registru smluv), ve znění pozdějších předpisů. Uveřejnění smlouvy provede objednatel.
11. Nedílnou součástí této smlouvy jsou přílohy:

- č. 1 Technická specifikace – grafický návrh komplexní opravy lodžie
- č. 2 Rozpočet na opravu 1 ks lodžie - cenová nabídka zhotovitele

Ve Frýdku-Místku dne 01. 07. 2022



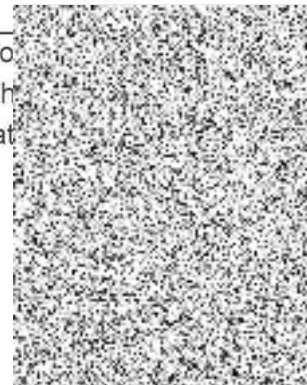
le  
, DiS.  
a

STŘEDNÍ ODBORNÁ ŠKOLA  
POŽÁRNÍ OCHRANY A -17-  
VYŠŠÍ ODBORNÁ ŠKOLA  
POŽÁRNÍ OCHRANY  
pošt. příhr. 56, 738 02 FRÝDEK-MÍSTEK

V Kopřivnici dne 01. 07. 2022

CHALUPA s.r.o.  
STAVBY  
KOPŘIVNICE  
IČO: 25903222

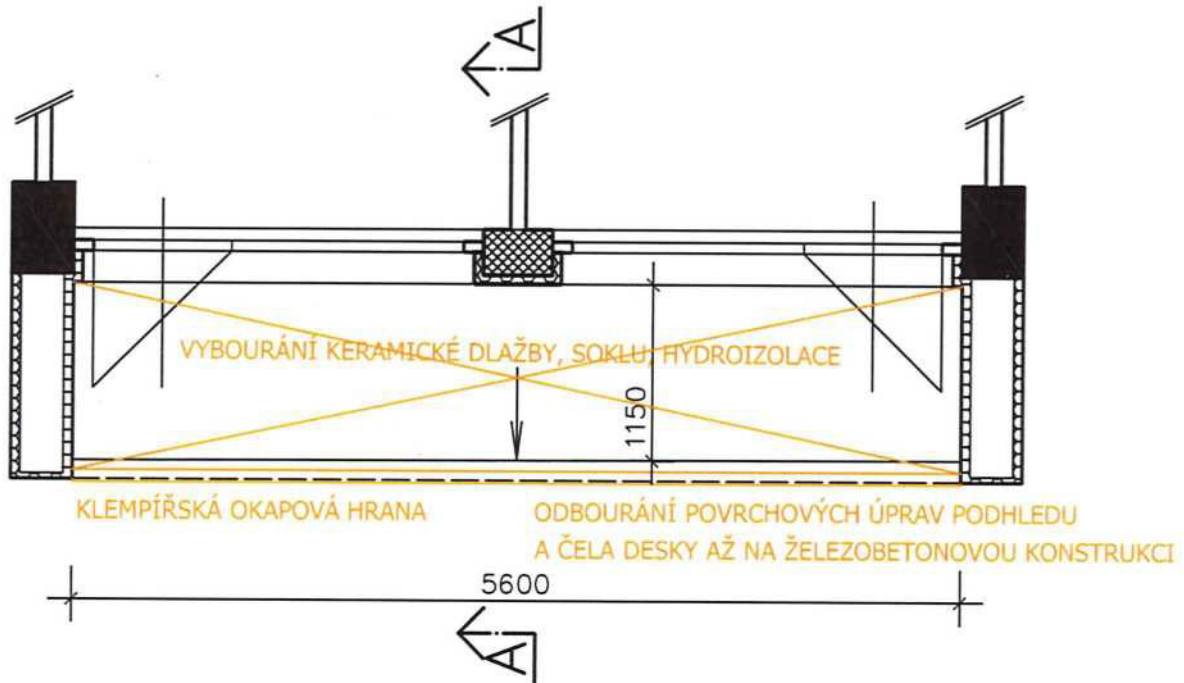
za zhotovitele  
Pavel Ch  
jednatel



# GRAFICKÝ NÁVRH KOMPLEXNÍ OPRAVY LODŽIÍ – POVRCHOVÝCH ÚPRAV DESEK, HYDROIZOLACE, KLEMPÍŘSKÝCH PRVKŮ, NÁŠLAPNÝCH VRSTEV

- bourací práce



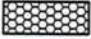

## PŮDORYS KOMPLEXNÍ OPRAVY LODŽIE – BOURÁNÍ



## ŘEZ A-A KOMPLEXNÍ OPRAVY LODŽIE – BOURÁNÍ

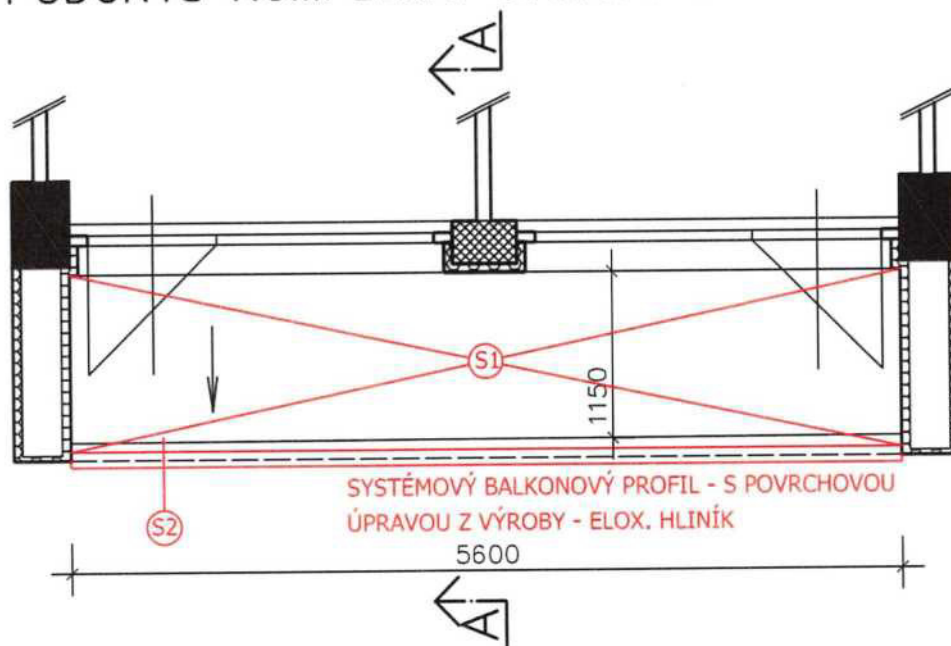


### LEGENDA MATERIÁLŮ

-  ZDIVO Z SPD BLOKŮ
-  ŽELEZOBETONOVÉ SVISLÉ A VODOROVNÉ KONSTRUKCE
-  KONTAKTNÍ ZATEPLOVACÍ SYSTÉM
-  BOURANÉ KONSTRUKCE

- nový stav

## PŮDORYS KOMPLEXNÍ OPRAVY LODŽIE – NOVÝ STAV



(S1)

VYSRAVENÍ POVRCHU SPÁDOVÉ MAZANINY REPROFILAČNÍ STĚRKOU S PENETRACÍ, ÚPRAVA SPÁDU NA MIN. 2 % K OKAPOVÉ HRANĚ, PENETRACE A HYDROIZOLACE - STĚRKOVÁ VČETNĚ KOUTOVÝCH TĚSNÍCÍCH PÁSEK, EPOXIDOVÁ POCHŮZÍ STĚRKA S KŘEMIČITÝM VSYPEM A SYSTÉMOVOU PENETRACÍ, ALTERNATIVNĚ MRAZUVZDORNÁ PROTISKLUZOVÁ KERAMICKÁ DLAŽBA DO MRAZUVZDORNÉHO LEPÍČÍHO FLEXIBILNÍHO TMELU, SOKL V. 100 MM

(S2)





ČELO A PODHLED LODŽIOVÉ DESKY BUDOU PO ODSTRANĚNÍ STÁVAJÍCÍCH POVRCHOVÝCH ÚPRAV A PŮVODNÍ BRIZOLITOVÉ OMÍTKY ŘÁDNĚ OMYTY TLAKOVOU VODOU, NAPENETROVÁNY, OPATŘENY ARMOVACÍ VRSTVOU Z FLEXIBILNÍHO MRAZUVZDORNÉHO CEMENTOVÉHO TMELE A SKLOVLÁKNITÉ ARMOVACÍ TKANINY, S VYROVNÁNÍM POVRCHU, OSAZENÍM SYSTÉMOVÝCH LIŠT - ROHOVNÍKŮ, NÁSLEDNĚ BUDE POVRCH VYBROUŠEN, NAPENETROVÁN A OPATŘEN SILIKONOVOU OMÍTKOU STRUKTUROVANOU FASÁDNÍ S TL. ZRNA 2,0 MM



## ŘEZ A-A KOMPLEXNÍ OPRAVY LODŽIE – NOVÝ STAV



### LEGENDA MATERIÁLŮ

-  ZDIVO Z SPD BLOKŮ
-  ŽELEZOBETONOVÉ SVISLÉ A VODOROVNÉ KONSTRUKCE
-  KONTAKTNÍ ZATEPLOVACÍ SYSTÉM
-  NOVÉ KONSTRUKCE

## KRYCÍ LIST SOUPISU PRACÍ

Stavba:

Kompletní oprava 1 ks lodžie na objektu na parcele č. 1916/3 v k.ú. Místek

Objekt:

Soupis:

KSO:

Místo:

Zadavatel:

Střední odborná škola požární ochrany a Vyšší odborná škola požární ochrany

Zhotovitel:

CHALUPA A SYN,S.R.O.,Husova 1162,Kopřivnice

Projektant:



Zpracovatel:

Poznámka:

CC-CZ:

Datum: 19.10.2021

IČ:

DIČ:

IČ:25902032

DIČ:CZ259020:

IČ:

DIČ:

IČ:

DIČ:

<b>Cena bez DPH</b>				<b>75 876,00</b>
	Základ daně	Sazba daně		Výše daně
DPH základní	75 876,00	21,00%		15 933,96
DPH snížená		15,00%		0,00
<b>Cena s DPH</b>		<b>v CZK</b>		<b>91 809,65</b>

## REKAPITULACE ČLENĚNÍ SOUPISU PRACÍ

Stavba:

Kompletní oprava 1 ks lodžie na objektu na parcele č. 1916/3 v k.ú. Místek

Objekt:

Soupis:

Místo:

Datum: 19.10.2021

Zadavatel:

Střední odborná škola požární ochrany a Vyšší odborná škola požární ochrany

Projektant:



Zhotovitel:

CHALUPA A SYN,S.R.O.,Husova 1162,Kopřivnice

Zpracovatel:

Kód dílu - Popis

Cena celkem [CZK]

<b>Náklady stavby celkem</b>	<b>75 875,74</b>
HSV - Práce a dodávky HSV	31 679,28
6 - Úpravy povrchů, podlahy a osazování výplní	18 343,31
9 - Ostatní konstrukce a práce, bourání	11 439,28
997 - Přesun sutě	581,49
998 - Přesun hmot	1 315,20
PSV - Práce a dodávky PSV	32 196,46
713 - Izolace tepelné	774,20
764 - Konstrukce klempířské	5 868,40
771 - Podlahy z dlaždic	5 963,90
777 - Podlahy lité	13 060,36
783 - Dokončovací práce - nátěry	6 529,60
VRN - Vedlejší rozpočtové náklady	12 000,00
VRN3 - Zařízení staveniště	9 500,00
VRN4 - Inženýrská činnost	2 500,00

## SOUPIS PRACÍ

Stavba:

Kompletní oprava 1 ks lodžie na objektu na parcele č. 1916/3 v k.ú. Místek

Objekt:

Soupis:

Místo:

Datum: 19.10.2021

Zadavatel:

Střední odborná škola požární ochrany a Vyšší odborná škola požární ochrany

Projektant:

Zhotovitel:

CHALUPA A SYN,S.R.O.,Husova 1162,Kopřivnice

Zpracovatel:

PČ	Typ	Kód	Popis	MJ	Množství	J.cena [CZK]	Cena celkem [CZK]	Cenová soustava
<b>Náklady soupisu celkem</b>							<b>75 875,74</b>	
D	HSV		Práce a dodávky HSV				31 679,28	
D	6		Úpravy povrchů, podlahy a osazování výpíní				18 343,31	
103	K	622131121	Podkladní a spojovací vrstva vnějších omítaných ploch penetrace nanášená ručně stěn	m2	10,700	51,00	545,70	CS ÚRS 2021 01
104	K	622142001	Potažení vnějších ploch pletivem v ploše nebo pruzích, na plněm podkladu sklovláknitým vtlačení do tmelu stěn	m2	10,700	339,00	3 627,30	CS ÚRS 2021 01
107	K	622211031	Montáž kontaktního zateplení lepením a mechanickým kotvením z polystyrenových desek nebo z kombinovaných desek na vnější stěny, tloušťky desek přes 60 do 120 mm	m2	0,840	688,00	577,92	CS ÚRS 2021 01
	VV		doplnění u soklu po provedení HDI					
109	M	28376425	deska z polystyrenu XPS, hrana polodrážková a hladký povrch 300kPa tl 60mm	m2	0,950	555,00	527,25	CS ÚRS 2021 01
110	K	622219R01	Příplatek za zvýšenou spotřebu lepicího tmelu při montáži zateplení na hrubém podkladu	m2	0,840	46,00	38,64	
111	K	622252002	Montáž profilů kontaktního zateplení ostatních stěnových, dilatačních apod. lepených do tmelu	m	11,200	50,00	560,00	CS ÚRS 2021 01
112	M	59051486	profil rohový PVC 15x15mm s výztužnou tkaninou š 100mm pro ETICS	m	12,000	55,00	660,00	CS ÚRS 2021 01
116	K	622532021	Omítka tenkovrstvá silikonová vnějších ploch probarvená, včetně penetrace podkladu hydrofilní, s regulací vlhkosti na povrchu a se zvýšenou ochranou proti mikroorganismům zrnitá, tloušťky 2,0 mm stěn	m2	10,700	400,00	4 280,00	CS ÚRS 2021 01
117	K	622539R01	Příplatek za barevné řešení - příplatková barva omítkoviny s větším množstvím pigmentu	m2	10,700	222,00	2 375,40	
119	K	629991012	Zakrytí vnějších ploch před znečištěním včetně pozdějšího odkrytí výplní otvorů a svislých ploch fólií přilepenou na zajišťovací lištu	m2	16,800	22,00	369,60	CS ÚRS 2021 01
125	K	632450124	Potěr cementový vyrovnávací ze suchých směsí reprofilace a vyrovnání povrchu desky před pokládkou	m2	7,300	580,00	4 234,00	CS ÚRS 2021 01
130	K	633811111	HDI do tl. 30 mm Broušení betonových podlah nerovností do 2 mm (stržení šlemy)	m2	7,300	75,00	547,50	CS ÚRS 2021 01
D	9		Ostatní konstrukce a práce, bourání				11 439,28	
143	K	941211111	Montáž lešení řadového rámového lehkého pracovního s podlahami s provozním zatížením tř. 3 do 200 kg/m2 šířky tř. SW06 přes 0,6 do 0,9 m, výšky do 10 m	m2	60,000	48,00	2 880,00	CS ÚRS 2021 01
	VV		uvažováno s lodžii ve 4. N.P.					
144	K	941211211	Montáž lešení řadového rámového lehkého pracovního s podlahami s provozním zatížením tř. 3 do 200 kg/m2 Příplatek za první a každý další den použití lešení	m2	1 800,000	1,90	3 420,00	CS ÚRS 2021 01
145	K	941211811	Demontáž lešení řadového rámového lehkého pracovního s provozním zatížením tř. 3 do 200 kg/m2 šířky tř. SW06 přes 0,6 do 0,9 m, výšky do 10 m	m2	60,000	30,00	1 800,00	CS ÚRS 2021 01
148	K	952901111	Vyčištění budov nebo objektů před předáním do užívání budov bytové nebo občanské výstavby, světlé výšky podlaží do 4 m	m2	7,300	114,00	832,20	CS ÚRS 2021 01
197	K	978013191	Otlučení vápenných nebo vápenocementových omítek - stržení stávajících povrchových úprav pohledu a čela	m2	8,750	80,00	700,00	CS ÚRS 2021 01
198	K	985323113	Penetrace betonu, hutných a keram. obkladů apod. na bázi akrylátu pro zvýšení přilnavosti	m2	16,280	111,00	1 807,08	
D	997		Přesun sutě				581,49	
200	K	997002611	Nakládání sutí a vybouraných hmot na dopravní prostředek pro vodorovné přemístění	t	0,210	125,00	26,25	CS ÚRS 2021 01
201	K	997013211	Vnitrostaveništní doprava sutí a vybouraných hmot vodorovně do 50 m svisle ručně pro budovy a haly výšky do 6 m	t	0,210	800,00	168,00	CS ÚRS 2021 01
202	K	997013501	Odvoz sutí a vybouraných hmot na skládku nebo meziskládku se složením, na vzdálenost do 1 km	t	0,210	255,00	53,55	CS ÚRS 2021 01
203	K	997013509	Odvoz sutí a vybouraných hmot na skládku nebo meziskládku se složením, na vzdálenost Příplatek k ceně za každý další i započatý 1 km přes 1 km	t	3,150	12,00	37,80	CS ÚRS 2021 01
P			Poznámka k položce: - PŘEDPOKLAD - 15 km					

PČ	Typ	Kód	Popis	MJ	Množství	J.cena [CZK]	Cena celkem [CZK]	Cenová soustava
204	K	997013631	Poplatek za uložení stavebního odpadu na skládce (skládkovné) smíšeného stavebního a demoličního zatříděného do Katalogu odpadů pod kódem 17 09 04	t	0,210	1 409,00	295,89	CS ÚRS 2021 01
	D	998	Přesun hmot				1 315,20	
206	K	998017001	Přesun hmot pro budovy občanské výstavby, bydlení, výrobu a služby s omezením mechanizace vodorovná dopravní vzdálenost do 100 m pro budovy s jakoukoliv nosnou konstrukcí výšky do 6 m	t	1,600	822,00	1 315,20	CS ÚRS 2021 01
	D	PSV	Práce a dodávky PSV				32 196,46	
	D	713	Izolace tepelné				774,20	
225	K	713130811	Odstranění tepelné izolace KZS do 100 mm - odřezání a vybourání v místě soklu	m2	0,840	260,00	218,40	CS ÚRS 2021 01
231	K	998713101	Přesun hmot pro izolace tepelné stanovený z hmotnosti přesunovaného materiálu vodorovná dopravní vzdálenost do 50 m v objektech výšky do 6 m	t	0,350	966,00	338,10	CS ÚRS 2021 01
232	K	998713181	Přesun hmot pro izolace tepelné stanovený z hmotnosti přesunovaného materiálu Příplatek k cenám za přesun prováděný bez použití mechanizace pro jakoukoliv výšku objektu	t	0,350	622,00	217,70	CS ÚRS 2021 01
	D	764	Konstrukce klempířské				5 868,40	
279	K	764002812	Demontáž klempířských konstrukcí okapového plechu do suti	m	5,600	70,00	392,00	CS ÚRS 2021 01
297	K	764411R01	Dodávka a montáž prefa balkonového profilu Al	m	5,600	844,00	4 726,40	
303	K	998764101	Přesun hmot pro konstrukce klempířské stanovený z hmotnosti přesunovaného materiálu vodorovná dopravní vzdálenost do 50 m v objektech výšky do 6 m	t	0,250	1 900,00	475,00	CS ÚRS 2021 01
304	K	998764181	Přesun hmot pro konstrukce klempířské stanovený z hmotnosti přesunovaného materiálu Příplatek k cenám za přesun prováděný bez použití mechanizace pro jakoukoliv výšku objektu	t	0,250	1 100,00	275,00	CS ÚRS 2021 01
	D	771	Podlahy z dlaždic				5 963,90	
373	K	771471810	Demontáž soklíků z dlaždic keramických kladených do malty rovných	m	6,900	44,00	303,60	CS ÚRS 2021 01
376	K	771551810	Demontáž podlah z dlaždic keramických kladených do tmele	m2	7,300	140,00	1 022,00	CS ÚRS 2021 01
379	K	771591112	Izolace podlahy pod dlažbu nátěrem nebo stěrkou ve dvou vrstvách včetně všech komponentů	m2	7,300	600,00	4 380,00	CS ÚRS 2021 01
381	K	998771101	Přesun hmot pro podlahy z dlaždic stanovený z hmotnosti přesunovaného materiálu vodorovná dopravní vzdálenost do 50 m v objektech výšky do 6 m	t	0,246	570,00	140,22	CS ÚRS 2021 01
382	K	998771181	Přesun hmot pro podlahy z dlaždic stanovený z hmotnosti přesunovaného materiálu Příplatek k ceně za přesun prováděný bez použití mechanizace pro jakoukoliv výšku objektu	t	0,246	480,00	118,08	CS ÚRS 2021 01
	D	777	Podlahy lité				13 060,36	
383	K	777111111	Příprava podkladu před provedením litých podlah vsáží	m2	7,300	14,00	102,20	CS ÚRS 2021 01
384	K	777131101	Penetrační nátěr podlahy epoxidový na podklad suchý a vyzrálý	m2	7,300	175,00	1 277,50	CS ÚRS 2021 01
385	K	777511105	Krycí stěrka dekorativní epoxidová, tloušťky přes 2 do 3 mm	m2	7,300	1 122,00	8 190,60	CS ÚRS 2021 01
386	K	777612103	Uzavírací nátěr podlahy epoxidový transparentní	m2	7,300	280,00	2 044,00	CS ÚRS 2021 01
387	K	777612151	Uzavírací nátěr Příplatek za zvýšenou pracnost provádění soklíků na svislé ploše podlahových	m2	7,300	26,00	189,80	CS ÚRS 2021 01
388	K	777911111	Nápojení na stěnu nebo sokl fabionem z epoxidové stěrky plněné pískem tuhé	m	6,900	169,00	1 166,10	CS ÚRS 2021 01
390	K	998777101	Přesun hmot pro podlahy lité stanovený z hmotnosti přesunovaného materiálu vodorovná dopravní vzdálenost do 50 m v objektech výšky do 6 m	t	0,080	668,00	53,44	CS ÚRS 2021 01
391	K	998777181	Přesun hmot pro podlahy lité stanovený z hmotnosti přesunovaného materiálu Příplatek k cenám za přesun prováděný bez použití mechanizace pro jakoukoliv výšku objektu	t	0,080	459,00	36,72	CS ÚRS 2021 01
	D	783	Dokončovací práce - nátěry				6 529,60	
408	K	783306809	Odstranění nátěrů ze zámečnických konstrukcí okartáčováním	m2	12,320	155,00	1 909,60	CS ÚRS 2021 01
	VV		Zábradlí lodžie oboustranné					
409	K	783314101	Základní nátěr zámečnických konstrukcí jednonásobný syntetický	m2	12,320	122,00	1 503,04	CS ÚRS 2021 01
410	K	783314203	Základní antikorozní nátěr zámečnických konstrukcí jednonásobný syntetický samozákladující	m2	12,320	142,00	1 749,44	CS ÚRS 2021 01
411	K	783317101	Krycí nátěr (email) zámečnických konstrukcí jednonásobný syntetický standardní	m2	12,320	111,00	1 367,52	CS ÚRS 2021 01
	D	VRN	Vedlejší rozpočtové náklady				12 000,00	
	D	VRN3	Zařízení staveniště				9 500,00	
419	K	030001000	Zařízení staveniště	kpl	1,000	9 500,00	9 500,00	CS ÚRS 2021 01

PČ	Typ	Kód	Popis	MJ	Množství	J.cena [CZK]	Cena celkem [CZK]	Cenová soustava
			Poznámka k položce: - mobilní WC po dobu výstavby - měření napojení na inženýrské sítě (voda, elektřina) - oplocení staveniště po dobu výstavby - kontejnery na suť - sklady a buňky - uvedení ploch dotčených zařízením staveniště do původního stavu					
	D	VRN4	Inženýrská činnost				2 500,00	
420	K	045303000	Koordináční činnost	kpl	1,000	2 500,00	2 500,00	CS ÚRS 2021 01