

**CETIN a.s.***Startovací dokumentace**INVESTIČNÍ AKCE**Kategorie**Podkategorie**Číslo SAP**Číslo interní* 45038/22/0011*Název***VPIC Strážnice Skanzen propustek****Budoucí uživatel**GMO-BO  
Manažer/KPO**Zpracoval**Vedoucí  
Manažer**Schváleno**

**Obsah:**

**1 Souhrnná zpráva**

1.1 Základní údaje

1.2 Účel stavby

**2 Technická zpráva**

2.1 Vstupní podklady

2.2 Navrhované řešení

2.3 Popis tras

2.4 Použitá technologie

2.5 Použité předpisy

2.6 Koordinace

2.7 Ostatní

**3 Podmiňující a související stavby**

**4 Vyjádření a záznamy**

**5 Přílohy**

**1. Souhrnná zpráva****1.1 Základní údaje****Identifikační údaje**

Název:	VPIC Strážnice Skanzen propustek
Kategorie:	
Podkategorie:	
Typ investice:	Vynucená překládka s inženýringem CAPEX
Důvod 1:	
Číslo interní:	45038/22/0011
Prvek SPP:	
ABC:	C
HOST:	
ATÚ:	VÚJ - Strážnice(Boženy Hrejsové)-RSU

**Kapacitní údaje**

		Průměrný náklad na:	
100800_Délka HDPE trubek pro OK	0 km	kmp mk	359.375 tis. Kč
100200_Délka metalických kabelů	0.032 km	kmk mk	2156.25 tis. Kč
100700_Délka nadzemní tratě	0 km	km vyk	0 tis. Kč
100100_Délka párů v metalických kabelech	0.192 km	km kv	0 tis. Kč
100300_Délka výkopů vč.podvrtů a přechodů	0 km	kmo kv	0 tis. Kč
Páry vyvedené na hlavní rozvaděč ústř.	0 pár	b.j.	0 tis. Kč
100400_Páry zakončené v účast. rozvaděčích	0 pár		
100900_Počet bytových domů	0 BD		
101100_Počet bytových jednotek v bytových domech	0 bj		
100500_Počet rodinných domů	0 RD		
100600_Počet bytových jednotek v rodinných domech	0 bj		
nástavba skříně SIS 2, 3 pro rDSLAM Micos	0 ks		
Skřín SIS 900-A s nást. rDSLAM HD 180	0 ks		
Skřín SIS 900 B HD180	0 ks		
Skřín SIS 900 C HD180	0 ks		
Skřín SIS 900 D HD180	0 ks		
Sloupek nn měření pro DSLAM 350 vč. zákl.	0 ks		
Nástavba Micos rDSLAM pod omítku	0 ks		
Skřín mDSLAM 450 HD180 s ventilátorem	0 ks		
Nástavba Micos rDSLAM	0 ks		
Skřín SIS 1350 D HD 180	0 ks		
Délka HDPE trubek pro OK	0 km		
Sloupek rozdělovací ODF rDSLAM hl.240	0 ks		
Sloupek rozdělovací ODF rDSLAM hl.350	0 ks		
Sloupek nn měř.DSLAM350 s rozvad.vč.zák.	0 ks		
Sestava 900D + měření vč. základny	0 ks		
Sestava mDSLAM 450 + měření vč. základny	0 ks		
Sloupek nn měř.DSLAM240 s rozvad.vč.zák.	0 ks		

**Požadavky:**

Název polygonu: VPIC Strážnice Skanzen propustek

K akci nejsou evidovány žádné požadavky

**Rekapitulace nákladů:**

Příprava:	0 tis. Kč
Materiál - přímá dodávka:	0 tis. Kč
Materiál dodavatele:	0 tis. Kč
Montáž:	0 tis. Kč
Zemní práce:	0 tis. Kč
GOZ:	0 tis. Kč

Poplatky:	0 tis. Kč
Ostatní:	0 tis. Kč
VBR:	24 tis. Kč
NPV:	
OPEX:	0 tis. Kč
<b>Celkové investiční náklady včetně přípravy:</b>	<b>0 tis.Kč</b>
Příprava:	0 tis. Kč
<b>Celkové realizační náklady:</b>	<b>0 tis.Kč</b>

**Termíny:**

Platnost ÚR od:	
Platnost ÚR do:	
Plánované zahájení přípravy:	22.03.2022
Plánované ukončení přípravy:	22.04.2022
Plánované zahájení realizace:	22.07.2022
Plánované ukončení realizace:	01.11.2022
<b>Nabídka k příjemce (Plán):</b>	<b>01.10.2022</b>

**1.2 Účel stavby:**

.

## 2 Technická zpráva

### 2.1 Vstupní podklady:

Požadavek IPMS int.č. 45038/22/0011 na zpracování CTN: VPIC Strážnice Skanzen propustek

### 2.2 Navrhované řešení:

Z důvodu výstavby hospodářského vjezdu (propustku), dojde k přeložení stávající SEK spol. CETIN (kabel PFLE 3 XN0,4 který napájí rozvaděč STZN1686). Na začátku kabelové přeložky bude kabel přerušen a pomocí kabelové spojky XAGA se naspojuje na nový prvek SEK (tendrovaný kabel PFLE 3 XN0,4). Kabel bude přeložen do nové trasy a vyveden do rozvaděče STZN1686. Nový kabel typu TCEPKPFLE 3 XN0,4 bude zatažen v místech vjezdu a nad propustkem do chráničky PE 110 a při položení rez. trubky PE 1110

Kabelové spojka budou umístěna v nepojízdných ploše a bude opatřena detekčními Markerem MiniBall. Rovněž oba konce chránících trubek PE 110 budou opatřeny Markery MiniBal.

Měření:

Před provedením překládky bude na MK provedeno kontrolní stejnosměrné měření vybraných párů (cca 10%).

Po provedení překládky bude provedeno standardní měření na celém profilu kabelu.

### 2.3 Popis tras

VVN: ne  
El. trakce: ne  
Vodní toky: ne

### 2.4 Použitá technologie:

Kabel typu TCEPKPFLE 0,4  
Kabelová spojka XAGA  
Mini Markér Ball  
Trubka PE

### 2.5 Použité předpisy:

TPP 2001-1 (TP 69a) - Výstavba přístupových sítí -  
Metalické kabely (část I.)  
TPP 2001-2 (TP 69b) - Výstavba přístupových sítí -  
Metalické kabely (část II.)  
TPP 2001-3 (TP 69c) - Výstavba přístupových sítí -  
Metalické kabely (část III.)  
TA 10 (I-III) - Výstavba nadzemních sítí  
ČSN 736005 - Prostorové uspořádání sítí technického  
vybavení  
ČSN 334050 - Podzemní sdělovací vedení  
ČSN 341100 - Křížovatky a souběhy vedení

Výkop, položení a obsazení chráničky je v souladu s ČSN 73 6005

### 2.6 Koordinace:

### 2.7 Ostatní:

PD: NE  
ÚR: NE \_ stavební titul zajistí stavebník  
VBŘ: ANO \_ zajistí zhotovitel překládky spol. Vegacom  
GP: ANO \_ zajistí zhotovitel překládky spol. Vegacom

GEO zaměření: ANO \_ zajistí zhotovitel překládky spol. Vegacom

GEO vytyčení hranic pozemků, vč. nové trasy SEK: zajistí investor

SoUZ: NE

PEW: ANO

Před vlastním zahájením prací je nutno zajistit PEW (přerušení metalických kabelů) \_ 40 dnů předem.

RZ je povinný oznámit PC a pracovníkovi provozní složky spol. CETIN časové období realizace stavby, termíny provedení záhozů a termín závěrečných měření.

CTN je na přání zákazníka zpracován bez výkopových prací. Výkopy, kabelové lože, zához rýhy a úpravy povrchů provede investor stavby prostřednictvím svého zhotovitele zemních prací.

Zhotovitel překládky převezme od investora provedený výkop, provede krytí deskami a zához kabelové rýhy po fólii, včetně položení fólie.

Upozorňujeme na skutečnost, že v případě poškození stávající sítě stavebníkem, případně jeho subdodavatelem, vystaví stavebník objednávku na opravu poškozeného úseku u daného rámcového zhotovitele společnosti CETIN.

### 3. Podmiňující, související a navazující stavby:

#### Podmiňující akce - vložené:

Interní číslo	SAP	Název projektu	Stav
---------------	-----	----------------	------

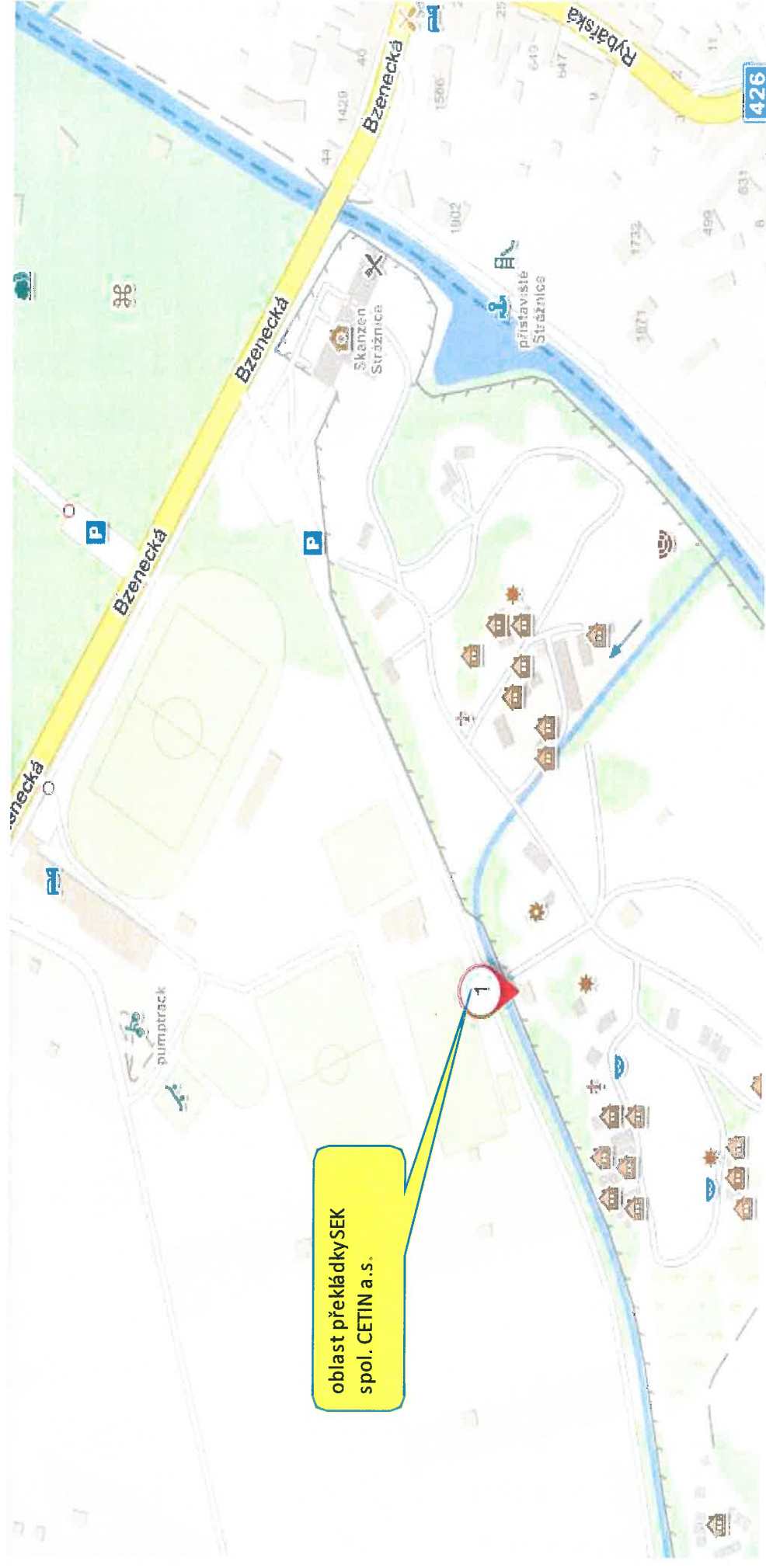
#### Navazující akce - vložené:

Interní číslo	SAP	Název projektu	Stav
---------------	-----	----------------	------

### 4. Vyjádření a záznamy

#### 5. Přílohy

Název přílohy	Stupeň
Zadávací podklady.zip	SD
Stavební povolení.zip	SD
SO.401.2 Rozvody slaboproudu.zip	SD
Vyjádření o existenci SEK (560814-22).zip	SD



oblast překládky SEK  
spol. CETIN a.s.

### Ochranná pásma energetiky

vedení nadzemní s vodící bez izolace	nad 1 kV do 35 kV	7 m od krajního vodiče
	nad 35 kV do 110 kV	12 m od krajního vodiče
	nad 110 kV do 220 kV	15 m od krajního vodiče
vedení nadzemní s izolovanými vodíči	nad 220 kV do 400 kV	20 m od krajního vodiče
	nad 400 kV	30 m od krajního vodiče
	nad 1 kV do 35 kV	1 m od krajního vodiče
zákerní izolace	telekomunikační síť	1 m od krajního vodiče
	110 kV	2 m od krajního vodiče
	nad 1 kV do 35 kV	2 m od krajního vodiče
trafostanice	nad 35 kV do 110 kV	5 m od krajního vodiče
	nad 1 kV do 52 kV	7 m od stanice
	ventilovní TS	20 m od stanice
podzemní kabelová vedení	do 100 kV	1 m od krajního vodiče
	do 110 kV	3 m od krajního vodiče
	nad 100 kV	3 m od krajního vodiče

ČSN 33 2000-5-52 ed.2, d1, NA.4.5.13 Hledání kabelů do země

Napětí	Hloubka (l cm)	
	lehčí	těžší
Síťové kabely	do 1 kV	35-70
	od 1 kV do 10 kV	70
	od 10 kV do 35 kV	50
Sběrovací kabely	od 35 kV do 220 kV	100
	od 220 kV do 400 kV	130
	od 400 kV	130
dřevěná odtělová	do 80	40
	od 80	50
	od 100	50

Přesné označení všech podzemních vedení na povrchu je investor povinen zajistit dle zákona 183/2006 Sb. §153.

Při souhlasu a křížení s vedením technického vybavení je nutné dovézt dle ČSN 73 6005 Prostorové uspořádání sítí technického vybavení (tyto místními vyznačenosti).

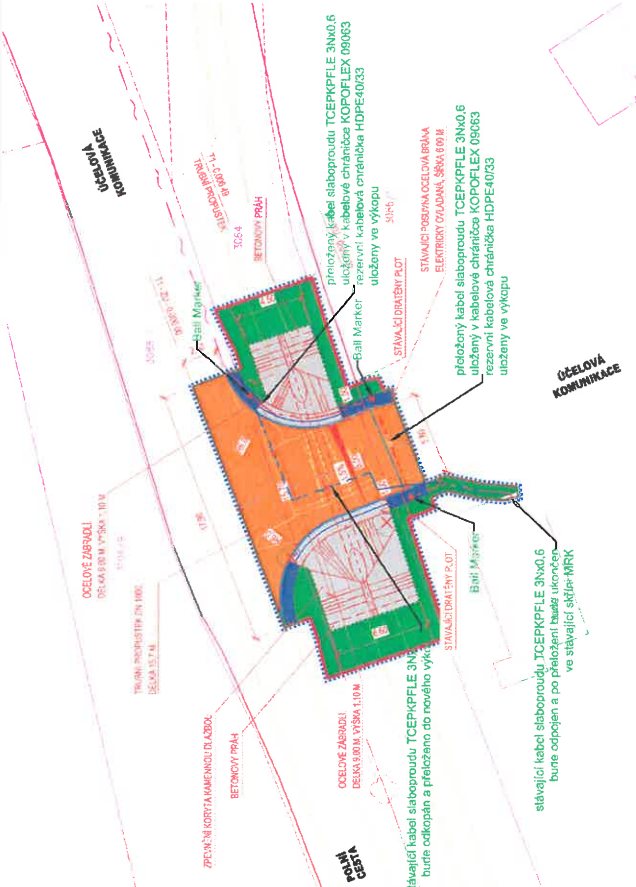
\*Hloubka uložení H=70 se použije v terénu při pokládce kabelů bez mechanické ochrany  
\*Hloubka uložení H=120 se použije v rychlostních komunikacích

### Křížení

Druh sítí	síťové kabely		sběrovací kabely
	do 1 kV	od 1 kV od 10 kV od 35 kV od 220 kV	
Síťové kabely	do 1 kV	0,05 - 0,15	0,20
	od 1 kV do 10 kV	0,15	0,20
	od 10 kV do 35 kV	0,20 - 0,15	0,20 - 0,25
Sběrovací kabely	od 35 kV do 220 kV	0,20	0,25
	plynovodní sítě	0,30	0,80 - 0,50
	plynovodní sítě	do 0,005 MPa	0,10
plynovodní sítě	do 0,005 MPa	0,10	0,30
	do 0,005 MPa do 0,3 MPa	0,10	0,70
	vodovod	0,30	0,40
kanalizace	0,30	0,40	0,50
	0,30	0,40	0,20
	0,30	0,40	0,20

### Souběh

Druh sítí	síťové kabely		sběrovací kabely
	do 1 kV	od 1 kV od 10 kV od 35 kV od 220 kV	
Síťové kabely	do 1 kV	0,05 - 0,15	0,20
	od 1 kV do 10 kV	0,15	0,20
	od 10 kV do 35 kV	0,20	0,20
Sběrovací kabely	od 35 kV do 220 kV	0,20	0,50
	plynovodní sítě	0,30	0,80
	plynovodní sítě	do 0,005 MPa	0,40
plynovodní sítě	do 0,005 MPa	0,40	0,60
	do 0,005 MPa do 0,3 MPa	0,40	0,40
	vodovod	0,40	0,40
kanalizace	0,50	0,50	1,00
	0,50	0,50	0,90
	0,50	0,50	0,90



### OBJEKTY K ODSTRANĚNÍ:

STROM - 1 KS

### STÁVAJÍCÍ INŽ. SÍTĚ:

SĚLOVACÍ KABELY PODZEMNÍ (ČESKÁ TELEKOMUNIKACE)  
INFRASTRUKTURA A.S.)

### NAVŘZENÉ PLOCHY:

VOZOVKA - VIBROVANÝ ŠTERK  
ZPEVNĚNÍ KORYTY KAMENNOU DLAŽBOU  
ZATRAVNĚNÁ PLOCHA

### NAVŘZENÉ INŽ. SÍTĚ:

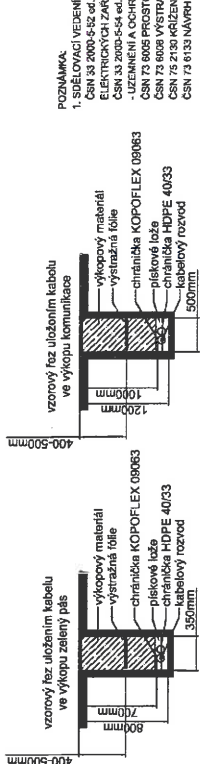
PŘELOŽKA SĚLOVACÍCH KABELŮ

### INŽ. SÍTĚ K ODSTRANĚNÍ:

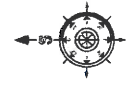
SĚLOVACÍ KABELY PODZEMNÍ (ČESKÁ TELEKOMUNIKACE)  
INFRASTRUKTURA A.S.)

### LEGENDA:

HRANICE STAVĚNÍSTĚ  
KATASTRALNÍ MAPA  
POLOHOPIS  
OSY NAVŘZENÉ TRASY  
NAVŘZENÁ STAVBA



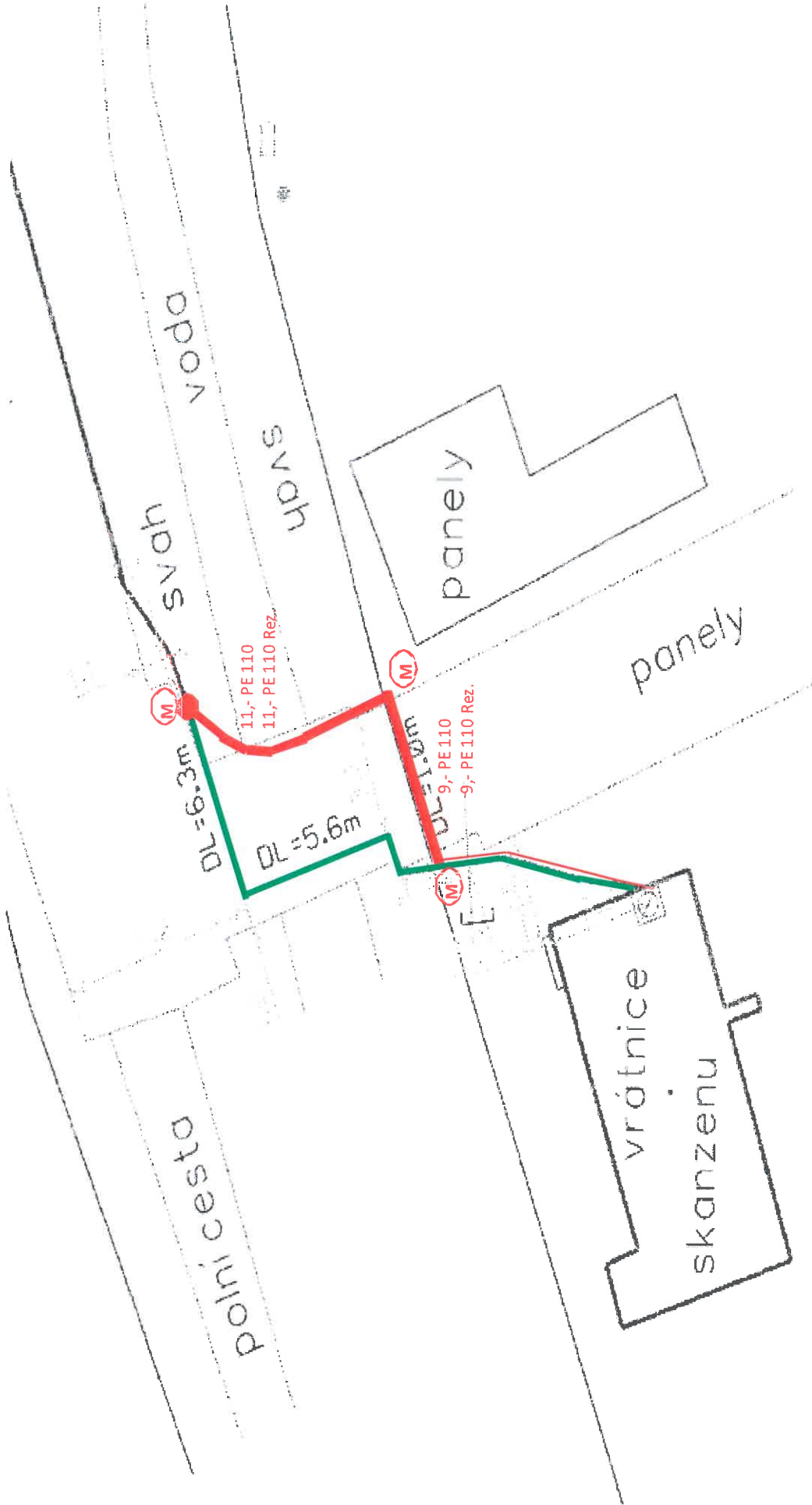
ROZVODNÁ SÍŤ:  
3PEN 400/230V 50Hz TN-C  
OCHRANA PŘED ÚRAZEM ELEKTRICKÝM PROUDEM DLE ČSN 33 2000-4-41 ed.3  
ŽIVÝCH ČÁSTÍ: OCHRANA IZOLACÍ  
OCHRANA KRKYTY A PŘEPRAVKAMI  
OCHRANA ZÁBRANOU  
OCHRANA POLOHOU  
OCHRANA DOPLOUKOVOU IZOLACÍ  
NEŽIVÝCH ČÁSTÍ: AUTOMATICKÉ ODPOJENÍ OD ZDROJE  
DOPLNĚNÁ - PROUDOVÝM OCHRANČEM  
- DOPLOUKOVÝM POSPOLDIVÁNÍM  
OCHRANA MALÝM NAPĚTÍM SELV A PELV  
ROZVODY SLABOPROUDY BUDOU PROVEDENY DLE PLATNÝCH ZÁKONŮ,  
VYHLÁŠEK, NOREM A MONTÁŽNÍCH NAVODŮ VÝROBCE

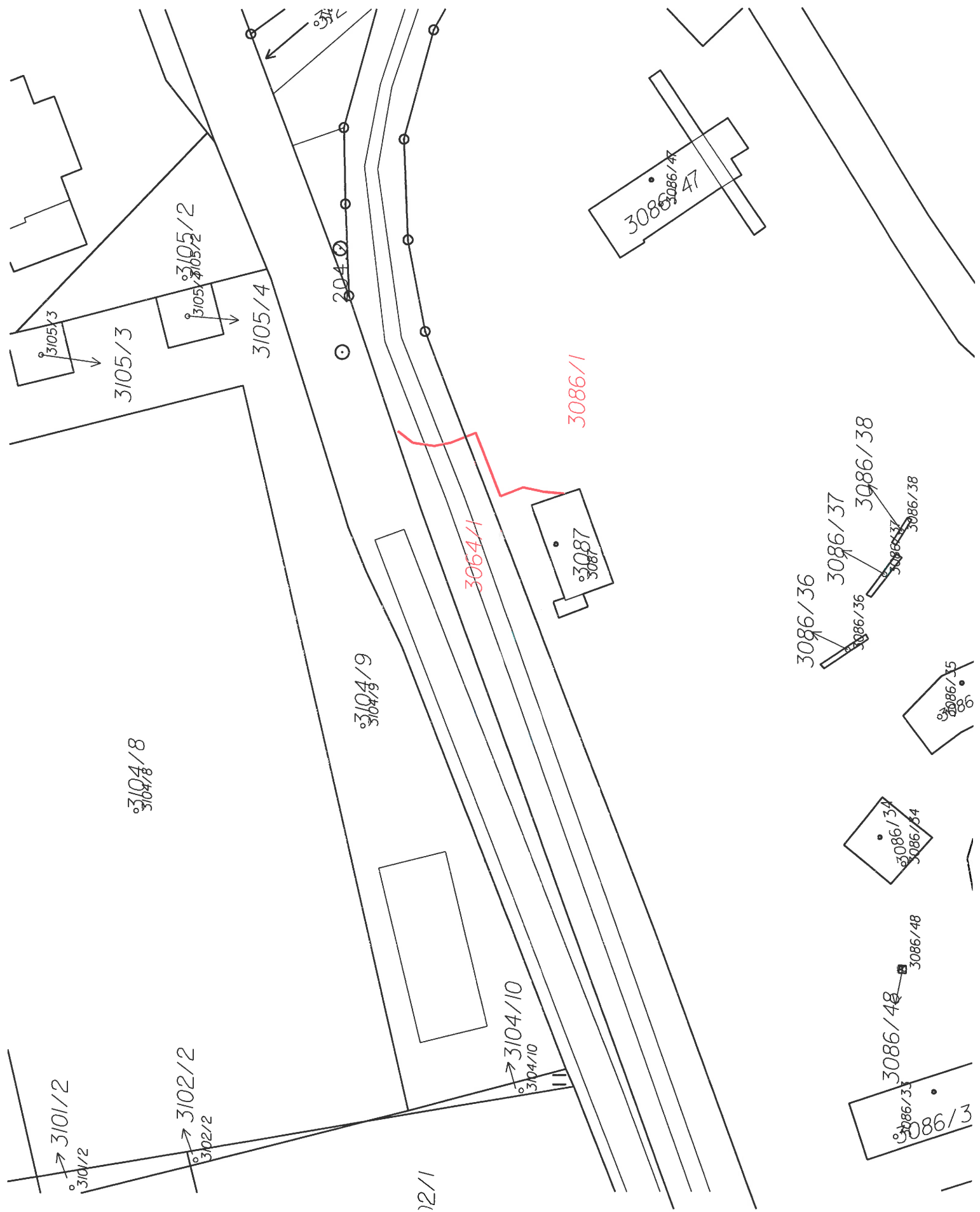


Přesné označení všech podzemních vedení na povrchu je investor povinen zajistit dle zákona 183/2006 Sb. §153.  
Před započatím výkopových prací budou přesně vyznačeny stávající inženýrské sítě, budou provedeny sondy stávajícími inženýrskými sítí. Všecké výkopy budou provedeny ručně.

Odpovědný projektant: Kreslíř:  
Petr Winkler  
Skateřova 3063/5, 695 01 Hodonín  
IČ: 68842711, ČKAIT: 1005185  
Investor: Národní ústav lidové kultury, Zámek 675, 696 62 Strážnice  
Datum: 08/2018  
Měřítko: 1:250  
Akce: Rekonstrukce propustky hospodářského vjezdu do areálu MVJVM ve Strážnici  
Místo: k.ú. Strážnice / Strážnice na Moravě, 756652  
Ossáti: SO.401 PŘELOŽKA SĚLOVACÍHO KABELU  
Výkres č.: SO.401.2  
Rozvody slaboproudu - situace



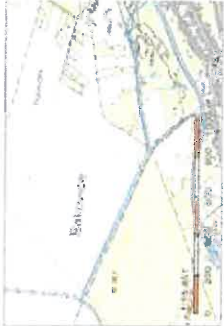




Průběh | Situace | Věžovka | Územní studie | Územní studie | Územní studie | Územní studie | Územní studie

### Informace o pozemku

**Parcelní číslo:** 1582/1  
**Číslo:** 1582/1  
**Katastrální území:** Březina u Mlýna (5582)  
**Číslo LV:** 1582  
**Výměra (m<sup>2</sup>):** 1420  
**Třída pozemku:** Plocha zastav. nemovitost  
**Název list.:** 2031  
**Účel území:** Zastav. území v. úst. z.  
**Způsob využití:** Vým. zastav. úst. úč. zastav. plochy zastav.  
**Druh pozemku:** Plocha zastav.



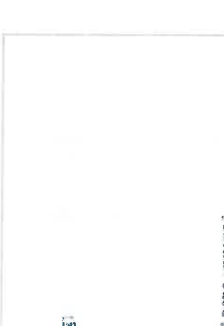
**Soudání je stavba:** Současné stavby  
**Stavba obsahuje geodetické nebo související údaje:** objekt občanské vybavenosti  
**Stavba stojí na pozemku:** 1582/1

**Souvazej stavby:** Souvazej stavby  
**Vlastníci, jiní oprávnění:** Vlastníci, jiní oprávnění  
**Vlastnické právo:** Vlastnické právo  
**Číslo nabytí:** 2031  
**Příslušnost hospodářsk. s majetkem státu:** Příslušnost hospodářsk. s majetkem státu  
**Název územní studie, územní studie, 5582/1, 5582/1:** Název územní studie, územní studie  
**Způsob ochrany nemovitosti:** Způsob ochrany nemovitosti  
**Výslovně stanovené zvláštní podmínky:** Výslovně stanovené zvláštní podmínky  
**Seznam BPEJ:** Seznam BPEJ  
**Název zeměpisného bodu:** Název zeměpisného bodu  
**Omezení vlastnického práva:** Omezení vlastnického práva  
**Výslovně stanovená zvláštní omezení:** Výslovně stanovená zvláštní omezení  
**Jiná záplav:** Jiná záplav  
**Výslovně stanovená zvláštní záplava:** Výslovně stanovená zvláštní záplava  
**➔ Státní v rámci kterých byl k nemovitosti zapůjčen územní plán:** Státní v rámci kterých byl k nemovitosti zapůjčen územní plán

Průběh | Situace | Věžovka | Územní studie | Územní studie | Územní studie | Územní studie | Územní studie

### Informace o pozemku

**Parcelní číslo:** 1582/1  
**Číslo:** 1582/1  
**Katastrální území:** Březina u Mlýna (5582)  
**Číslo LV:** 1582  
**Výměra (m<sup>2</sup>):** 1420  
**Třída pozemku:** Plocha zastav. nemovitost  
**Název list.:** 2031  
**Účel území:** Zastav. území v. úst. z.  
**Způsob využití:** Vým. zastav. úst. úč. zastav. plochy zastav.  
**Druh pozemku:** Plocha zastav.




**Soudání je stavba:** Současné stavby  
**Stavba obsahuje geodetické nebo související údaje:** objekt občanské vybavenosti  
**Stavba stojí na pozemku:** 1582/1

**Souvazej stavby:** Současné stavby  
**Vlastníci, jiní oprávnění:** Vlastníci, jiní oprávnění  
**Vlastnické právo:** Vlastnické právo  
**Číslo nabytí:** 2031  
**Příslušnost hospodářsk. s majetkem státu:** Příslušnost hospodářsk. s majetkem státu  
**Název územní studie, územní studie, 5582/1, 5582/1:** Název územní studie, územní studie  
**Způsob ochrany nemovitosti:** Způsob ochrany nemovitosti  
**Výslovně stanovené zvláštní podmínky:** Výslovně stanovené zvláštní podmínky  
**Seznam BPEJ:** Seznam BPEJ  
**Název zeměpisného bodu:** Název zeměpisného bodu  
**Omezení vlastnického práva:** Omezení vlastnického práva  
**Výslovně stanovená zvláštní omezení:** Výslovně stanovená zvláštní omezení  
**Jiná záplav:** Jiná záplav  
**Výslovně stanovená zvláštní záplava:** Výslovně stanovená zvláštní záplava  
**➔ Státní v rámci kterých byl k nemovitosti zapůjčen územní plán:** Státní v rámci kterých byl k nemovitosti zapůjčen územní plán

Průběh | Situace | Věžovka | Územní studie | Územní studie | Územní studie | Územní studie | Územní studie

### Informace o pozemku

**Parcelní číslo:** 1582/1  
**Číslo:** 1582/1  
**Katastrální území:** Březina u Mlýna (5582)  
**Číslo LV:** 1582  
**Výměra (m<sup>2</sup>):** 1420  
**Třída pozemku:** Plocha zastav. nemovitost  
**Název list.:** 2031  
**Účel území:** Zastav. území v. úst. z.  
**Způsob využití:** Vým. zastav. úst. úč. zastav. plochy zastav.  
**Druh pozemku:** Plocha zastav.




**Soudání je stavba:** Současné stavby  
**Stavba obsahuje geodetické nebo související údaje:** objekt občanské vybavenosti  
**Stavba stojí na pozemku:** 1582/1

**Souvazej stavby:** Současné stavby  
**Vlastníci, jiní oprávnění:** Vlastníci, jiní oprávnění  
**Vlastnické právo:** Vlastnické právo  
**Číslo nabytí:** 2031  
**Příslušnost hospodářsk. s majetkem státu:** Příslušnost hospodářsk. s majetkem státu  
**Název územní studie, územní studie, 5582/1, 5582/1:** Název územní studie, územní studie  
**Způsob ochrany nemovitosti:** Způsob ochrany nemovitosti  
**Výslovně stanovené zvláštní podmínky:** Výslovně stanovené zvláštní podmínky  
**Seznam BPEJ:** Seznam BPEJ  
**Název zeměpisného bodu:** Název zeměpisného bodu  
**Omezení vlastnického práva:** Omezení vlastnického práva  
**Výslovně stanovená zvláštní omezení:** Výslovně stanovená zvláštní omezení  
**Jiná záplav:** Jiná záplav  
**Výslovně stanovená zvláštní záplava:** Výslovně stanovená zvláštní záplava  
**➔ Státní v rámci kterých byl k nemovitosti zapůjčen územní plán:** Státní v rámci kterých byl k nemovitosti zapůjčen územní plán

Průběh | Situace | Věžovka | Územní studie | Územní studie | Územní studie | Územní studie | Územní studie

### Informace o pozemku

**Parcelní číslo:** 1582/1  
**Číslo:** 1582/1  
**Katastrální území:** Březina u Mlýna (5582)  
**Číslo LV:** 1582  
**Výměra (m<sup>2</sup>):** 1420  
**Třída pozemku:** Plocha zastav. nemovitost  
**Název list.:** 2031  
**Účel území:** Zastav. území v. úst. z.  
**Způsob využití:** Vým. zastav. úst. úč. zastav. plochy zastav.  
**Druh pozemku:** Plocha zastav.



**Soudání je stavba:** Současné stavby  
**Stavba obsahuje geodetické nebo související údaje:** objekt občanské vybavenosti  
**Stavba stojí na pozemku:** 1582/1

**Souvazej stavby:** Současné stavby  
**Vlastníci, jiní oprávnění:** Vlastníci, jiní oprávnění  
**Vlastnické právo:** Vlastnické právo  
**Číslo nabytí:** 2031  
**Příslušnost hospodářsk. s majetkem státu:** Příslušnost hospodářsk. s majetkem státu  
**Název územní studie, územní studie, 5582/1, 5582/1:** Název územní studie, územní studie  
**Způsob ochrany nemovitosti:** Způsob ochrany nemovitosti  
**Výslovně stanovené zvláštní podmínky:** Výslovně stanovené zvláštní podmínky  
**Seznam BPEJ:** Seznam BPEJ  
**Název zeměpisného bodu:** Název zeměpisného bodu  
**Omezení vlastnického práva:** Omezení vlastnického práva  
**Výslovně stanovená zvláštní omezení:** Výslovně stanovená zvláštní omezení  
**Jiná záplav:** Jiná záplav  
**Výslovně stanovená zvláštní záplava:** Výslovně stanovená zvláštní záplava  
**➔ Státní v rámci kterých byl k nemovitosti zapůjčen územní plán:** Státní v rámci kterých byl k nemovitosti zapůjčen územní plán

**Specifikace nákladů VPIC Strážnice Skanzen**

PPD - Propočet projektové dokumentace

Ceník: x VP VEGACOM 2021 - Ostatní STAND. - 2022.04

Položková i 2022.04

Název stavby: **45038/22/0011 VPIC Strážnice Skanzen**

Číslo SPP prvku:

Zhotovitel PD: Vegacom a.s.

KPO: JMO

HOST: Hodonín

VUJ: Strážnice

## Rekapitulace nákladů:

PŘÍPRAVA	Kč
ZEMNÍ PRÁCE	Kč
MONTÁŽ	Kč
GEODETICKÉ PRÁCE PŘÍPRAVA	Kč
GEODETICKÉ PRÁCE REALIZACE	Kč
VĚCNÁ BŘEMENA PŘÍPRAVA	Kč
VĚCNÁ BŘEMENA REALIZACE	Kč
PROVOZNÍ PRÁCE	Kč
MATERIÁL DOD. CETIN	Kč
MATERIÁL VYŘAZENÝ	Kč
MATERIÁL ZHOTOVITELE - Vykazovaný	Kč
MATERIÁL ZHOTOVITELE - Nevykazovaný	Kč
POPLATKY	Kč
<b>Celkové náklady:</b>	<b>Kč</b>
STAVEBNÍ ČINNOST	Kč
NESTAVEBNÍ ČINNOST	Kč

## Seznam položek

Číslo SAP	Stavební činnost	Název položky	Množství	Celková cena
<b>PŘÍPRAVA</b>				
958210		Návrh cenový a technický bez projednání	1.00 ks	Kč
<b>ZEMNÍ PRÁCE</b>				
954970 S		Pokládka PE nebo vrapované chráničky	42.00 m	Kč
958554 S		Práce zemní do 50 m-ostatní činnosti	1.00 ks	Kč
956266 S		Převzetí a zához pod fólii bez zřízení kabelového l	26.00 m	Kč
<b>MONTÁŽ</b>				
952649 S		Měření stejnosměrné během stavby- první čtyřka	2.00 ks	Kč
952650 S		Měření stejnosměrné během stavby - další čtyřka	4.00 ks	Kč
952644 S		Měření střídavé během stavby - další čtyřka	2.00 ks	Kč
952643 S		Měření střídavé během stavby - první čtyřka	1.00 ks	Kč
952647 S		Měření útlumu během stavby- první čtyřka	1.00 ks	Kč
954999 S		Montáž jedné čtyřky s jednostr.číslování	3.00 ks	Kč
955268 S		Montáž podzemní tratě síťové metalické	6572.00 JV	Kč
		rozpočtová 8% rez. z náklad. stavby		
955281 S		Montáž spojky smrštitelné do 50 čtyřek	1.00 ks	Kč

954990 S	Montáž úložných kabelů do 15 XN	32.00 m	Kč
955298 S	Ukončení jedné čtyřky v rozvaděči	3.00 ks	Kč
955259 S	Ukončení kabelu v rozvaděči	1.00 ks	Kč
958469 S	Uvedení stavby do provozu	5262.56 JV	Kč
náklady na kouladaci			
958555 S	Zpracování dok. skut. provedení do 50 m	1.00 ks	Kč
955081 S	Zrušení ukončení jedné čtyřky v rozvad.	3.00 ks	Kč
955083 S	Zrušení ukončení kabelu v rozvaděči	1.00 ks	Kč
GEODETIKÉ PRÁCE REALIZACE			
956284 S	Zaměření trasy pro stavbu do 100m	1.00 ks	Kč
VĚCNÁ BŘEMENA PŘÍPRAVA			
955313	Uzavření sml. o SB o VBŘ	2.00 ks	Kč
VĚCNÁ BŘEMENA REALIZACE			
958747 S	Plán geom.pro VBŘ do 200m vč.(kus=100m)	1.00 ks	Kč
954830	Projednáni Smlouvy o zřízení věcného břemene	10500.00 J'	Kč
náhrada za VBŘ odhanovaná			
Přesná výše náhrad za zřízení služebnosti (věcného břemene) nebo způsob jejího určení, bude známa po uzavření smlouvy o smlouvě budoucí o zřízení služebnosti se všemi vlastníky dotčených nemovitostí.			
955315	Uzavření sml.na zákl.SSB a přípr.vkl.VBŘ	2.00 ks	Kč
958085	Zajištění vkladu/výmazu věcného břemene do/z K	2.00 ks	Kč
Limitka materiálu			
Číslo SAP	Stavební činnost	Název položky	Množství Celková cena
MATERIÁL ZHOTOVITELE - Vykazovaný			
303918 S	Deska krycí plast. 300x1000 mm	26.00 ks	Kč
303813 S	Fólie výstražná 330mm PE oranžová	26.00 m	Kč
300000 S	Kabel plastový TCEPKPFLE 3x4x0,4	32.00 m	Kč
302550 S	Mini Marker 1401 3M Ball	3.00 ks	Kč
312425 S	Modul konektor. 9700-10P	1.00 ks	Kč
312845 S	Spojka kabelová XAGA 500 43/ 8- 150/FLE	1.00 ks	Kč
303501 S	Spojka plastová 110/94 mm	8.00 ks	Kč
302655 S	Trubka PE 110/3,5/6000mm	7.00 ks	Kč
303465 S	Víčko plastové trubky 110/100 mm	4.00 ks	Kč
MATERIÁL ZHOTOVITELE - Nevykazovaný			
304267 S	Páska lepicí iz. 19mmx20mx0,15mm černá	2.00 ks	Kč
403175 S	Pěna montážní Soudal 300ml	1.00 ks	Kč

Městský úřad Strážnice, stavební úřad  
náměstí Svobody 503, 69662 Strážnice



Telefon

e-mail:

Čj. MU/1540/2019-MICHZ/6/SP

Ve Strážnici 25.3.2019

Sp.zn.: SPMU/71/2019-MICHZ

Vyřizuje: :

Stavebník:

Národní ústav lidové kultury, Zámek 672, 69662 Strážnice IČ 000 94 927

## ROZHODNUTÍ

Městský úřad Strážnice, jako stavební úřad příslušný podle § 13 odst.1, písm.d), e), zák.č. 183/2006 Sb. o územním plánování a stavebním řádu, ve znění pozd.předpisů (dále jen „stavební zákon“), vydává na základě výsledku provedeného stavebního řízení podle ust. §§ 111 a následujících stav.zákona

## STAVEBNÍ POVOLENÍ

na stavbu: „**Rekonstrukce propustku hospodářského vjezdu do areálu MVJVM ve Strážnici**“, na pozemcích: **p.č. 3064, 3086/1, 3088/1, 3087** v kú: Strážnice na Moravě.

Účastník řízení dle ust. § 27 odst.1, zák.č. 500/2004 Sb. správního řádu, ve znění pozd.předpisů: stavebník: **Národní ústav lidové kultury, Zámek 672, 69662 Strážnice IČ 000 94 927**

Městský úřad Strážnice, stavební úřad na základě žádosti ze dne 6.2.2019 o vydání stavebního povolení na stavbu „**Rekonstrukce propustku hospodářského vjezdu do areálu MVJVM ve Strážnici**“, na pozemcích: **p.č. 3064, 3086/1, 3088/1, 3087** v kú: Strážnice na Moravě a po projednání žádosti ve stavebním řízení rozhodl takto:

Stavba: „**Rekonstrukce propustku hospodářského vjezdu do areálu MVJVM ve Strážnici**“, na pozemcích: **p.č. 3064, 3086/1, 3088/1, 3087** v kú: Strážnice na Moravě se: podle § 115 odst.1 stav.zákona a § 18c vyhl.č.503/2006 Sb. o podrobnější úpravě úz.rozhodování, územního opatření a stav.řádu, ve znění pozd.předpisů

**povoluje.**

Předmětem stavebních úprav je oprava stávajícího propustku, vč.úpravy části účelové vnitřní komunikace na hospodářském vjezdu do areálu MVJVM ve Strážnici (skanzen). Účelová komunikace bude mít v místě propustku šířku 6m a ocelové zábradlí výšky 1,1m. Kryt je navržen z drobných žulových kostek. Propustek DN 1000 je navržen se šikmými čely z kamenné dlažby. Délka propustku je 15,7m. Součástí stavby je přeložka sdělovacího kabelu.

Pro provedení stavby se stanoví tyto podmínky:

1. Stavba bude provedena podle projektové dokumentace vypracované: Ing.Radomír Prokeš, autorizovaný inženýr pro dopravní stavby, ČKAIT 1300825 ověřené ve stavebním řízení.; případné změny nesmí být provedeny bez předchozího povolení stavebního úřadu (§ 118 stav.zákona).
2. Při provádění stavby je nutno dodržovat předpisy týkající se bezpečnosti práce a technických zařízení, zejména vyhlášku č. 268/2009 Sb., NV č. 591/2006 Sb., NV č. 362/2005 Sb.

3. Před zahájením stavby bude na viditelném místě u vstupu na staveniště umístěn štítek "Stavba povolena", který obdrží stavebník, jakmile toto rozhodnutí nabude právní moci. Štítek musí být chráněn před povětrnostními vlivy, aby údaje na něm uvedené zůstaly čitelné a ponechán na místě do závěrečné kontrolní prohlídky stavby..
4. Zhotovitel (dodavatel) stavby musí podle § 156 staveb.zákona pro stavbu použít takové výrobky, které odpovídají požadavkům, daným v cit.ustanovení
5. Na stavbě musí být k dispozici projektová dokumentace stavby ověřená ve stavebním řízení a všechny doklady týkající se provádění stavby a **musí být veden stavební deník**
6. Stavba bude prováděna – **dodavately**. Stavebník oznámí stavebnímu úřadu termín zahájení stavby a název a sídlo stavebního podnikatele, který bude stavbu provádět (dle § 18c, odst. 2, písm.b, vyhl.č. 503/2006 Sb., ve znění pozd.předpisů)
7. Stavba bude ukončena nejpozději **do 31.12.2022**.
8. Stavebník požádá stavební úřad o provedení kontrolní prohlídky stavby ve fázi: dle plánu kontrolních prohlídek stavby a to vždy 14 dní předem
9. Stavba dle § 122 odst.1 stav.zákona, může být užívána pouze na základě **kolaudačního souhlasu**. Souhlas vydává na žádost stavebníka příslušný stavební úřad. Stavebník si opatří závazná stanoviska dotčených orgánů k užívání stavby. Pokud je stavba předmětem evidence v katastru nemovitostí, zajistí stavebník geometrický plán
10. Dodržet případné podmínky ve vyjádřeních:

**Městský úřad Veselí nad Moravou, odbor ŽPaÚP – koord.stanovisko z 20.9.2018, čj. MVNM/29456/2018**

- Minimalizovat prašnost při realizaci stavby

**Městský úřad Veselí nad Moravou, odbor ŽPaÚP – závazné stanovisko z hlediska nakládání s odpady – z 3.1.2019, čj. MVNM/275/2019**

- Stavebník předloží doklady o předání odpadů z realizace stavby oprávněné osobě v rozsahu odpovídající průběžné evidenci o odpadech a způsobech nakládání s odpady (§ 39 odst.1 zákona o odpadech), a dále doklady o využití, respektive odstranění odpadů v konkrétním zařízení v rozsahu platném pro přejímku odpadů do zařízení, a to pro konkrétní množství těchto druhů odpadů, jak byla uvedena ve schválené projektové dokumentaci, jako podmínku kolaudace.

**Městský úřad Veselí nad Moravou, odbor ŽPaÚP – závazné stanovisko ve smyslu § 4 odst.2 zák.č. 114/1992 Sb., o ochraně přírody a krajiny, v platném znění – z 12.11.2018, čj.MVNM/29461/2018**

- Dřeviny, které budou v rámci stavby odstraňovány, budou řádně transparentně označeny
- Zahájení stavby (terénních úprav) bude zdejšímu úřadu (MěÚ Veselí n/M., odbor ŽPaÚP) oznámeno písemně min. 48 hod.předem.
- S podmínkami závazného stanoviska a souhlasu musí být prokazatelně seznámeni odpovědní pracovníci, kteří výše uvedené práce budou provádět (doklad bude předložen při kontrole)
- Případné změny v projektu či podrobnější dokumentaci předložit k odsouhlasení
- Stavbu v blízkosti stávajících dřevin a v korytě vodního toku je možné provádět v období od poloviny září do konce března a tak, aby byl v případě nutnosti umožněn živočichům přesun mimo prostor dotčený stavbou, zvláštní zřetel bude brán při odstraňování vegetačního krytu a ornice
- Pohyb mechanizace bude probíhat v dostatečné vzdálenosti od stávajících dřevin. Při provádění stavebních prací je nutné dodržovat ČSN 839061 a ČSN 839011.
- V případě výskytu masivní migrace obojživelníků během výstavby, budou migrující jedinci vhodným technickým opatřením nasměrováni mimo dotčené plochy

- Všemi dostupnými prostředky bude zamezeno možnosti úniku cizorodých látek do vodního přírodního prostředí a půdy. Na území VKP se zakazuje skladovat materiál, zejména látky, které by mohly kontaminovat okolní prostředí. Taktéž není možná chemická likvidace plevelů.
- Pro přístup ke staveništi bude sloužit převážně stávající cestní síť.
- V rámci stavby bude učiněno opatření, které bude zabraňovat případnému rozšiřování plevelů

**Městský úřad Veselí nad Moravou, odbor ŽPaÚP – závazné stanovisko z hlediska památkové péče – z 4.10.2018, čj. MVNM/30987/2018**

- Stavba je přípustná, bez stanovení podmínek

**Městský úřad Veselí nad Moravou, odbor ŽPaÚP – závazné stanovisko, souhlas dle § 17 odst.1 písm.a), vodního zákona**

- Stavba bude provedena podle předložené žádosti a předložené PD, vypracované: PP projekt Hodonín s.r.o., Dobrovolského 3971/5A, 69501 Hodonín, č.z. 974/2018, datum 07/2018.
- Zahájení a ukončení prací písemně oznámit zástupce Státního pozemkového úřadu, odbor vodohosp.staveb alespoň 7 dní předem
- Při stavbě propustku bude dno propustku ve výši původní nivelety (dno koryta HMZ bez nánosů).
- Na vodním díle HMZ je třeba zajistit jeho funkčnost, tj. při realizace akce nesmí dojít k napadání zeminy do průtočného profilu HMZ a ke kontaminaci HMZ ropnými a jinými látkami.
- Těžkou mechanizací nebude najížděno na břehy HMZ a nebude zasahováno do linie HMZ.
- V místě navázání propustku na stávající koryto HMZ bude porušené dno a břehy uvedeny do původního stavu, vč.zhutnění výkopu a osetí břehů travním semenem.
- Při realizačních pracích nesmí dojít ke znečištění podzemních a povrchových vod závadnými látkami, zejména ropnými produkty ze stavebních a dopravních prostředků.
- Provádění prací nesmí negativně ovlivnit odtokové poměry v dané lokalitě.
- Stavební a dopravní stroje, používané při všech pracích, musí být v dobrém technickém stavu, tento stav je třeba ověřit před zahájením prací a průběžně sledovat po celou dobu provádění stavby. Zjištěné závady je nutno bezodkladně odstranit. Hlavní pozornost při sledování technického stavu je potřebné věnovat místům možných úniků olejů a pohonných hmot.
- Po dokončení stavebních prací bude odklizen veškerý materiál, který byl v souvislosti se stavbou v blízkosti toku uložen, dotčené plochy uklizeny a urovnány.
- Vodoprávnímu úřadu je vyhrazeno právo průběžné kontroly při realizaci i následném provozu stavby a případné stanovení dalších podmínek z hlediska ochrany vod a vodohospodářských zájmů

**Městský úřad Veselí nad Moravou, odbor ŽPaÚP – sdělení orgánu ochrany ZPF z 6.12:2018, čj. MVNM/38589/2018** – kodnětí není třeba souhlasu ZPF, při stavební činnosti se řídit zásadami ochrany ZPF.

**Městský úřad Veselí nad Moravou, odbor ŽPaÚP – závazné stanovisko orgánu územního plánování – z 4.12.2018, čj. MVNM/37725/2018, záměr je přípustný.**

**Krajský úřad Jm kraje, odbor ŽP, Brno – vyjádření z 26.11.2018, čj. JMK 164 463/2018**

- Dle § 45i odst.1, zák.č. 114/1992 Sb., o ochraně přírody a krajiny, v platném znění – hodnocený záměr nemůže mít významný vliv na ptačí oblast Bzenecká Doubrava – Strážnické Pomoraví (CZ0621025), na jejímž území má být realizován, ani na jinou lokalitu soustavy Natura 2000.
- V průběhu realizace záměru je zapotřebí omezit zvýšenou prašnost vznikající v důsledku provádění stavebních prací.

**Hasičský záchranný sbor Jm kraje, Územní odbor Hodonín – z 4.10.2018  
Ev.č.: HSBM-2-8-28/5-POKŘ-2018**

- Souhlasné stanovisko, bez stanovení podmínek



**Povodí Moravy, s.p., Dřevařská 11, 60200 Brno – z 28.11.2018, zn.: PM-41027/2018/5203/Žu**

- Používané mechanizační prostředky musí být v dobrém technickém stavu a budou dodržována max.preventivní opatření k zabránění případným úkapům či únikům ropných látek.
- Odpad ze stavby bude tříděn a likvidován v souladu se zákonem č. 185/2001 Sb., v platném znění.

**Státní pozemkový úřad, Husinecká 1024/11a, Praha 3-Žižkov – vyjádření z 16.11.2018, zn.: SPU 485565/2018/123/Ra**

- Zahájení a ukončení prací písemně oznámit zástupce Státního pozemkového úřadu, odbor vodohosp.staveb alespoň 7 dní předem
- Při stavbě propustku bude dno propustku ve výši původní nivelety (dno koryta HMZ bez nánosů).
- Na vodním díle HMZ je třeba zajistit jeho funkčnost, tj. při realizace akce nesmí dojít k napadání zeminy do průtočného profilu HMZ a ke kontaminaci HMZ ropnými a jinými látkami.
- Těžkou mechanizací nebude najížděno na břehy HMZ a nebude zasahováno do linie HMZ.
- V místě navázání propustku na stávající koryto HMZ bude porušené dno a břehy uvedeny do původního stavu, vč.zhutnění výkopu a osetí břehů travním semenem.
- Závadné látky, lehce odplavitelný materiál apod.nebude skladován na březích HMZ, aby nemohlo dojít k jeho splavení do průtočného profilu HMZ. Případný napadaný stavební materiál nebo zemina musí být beze zbytku odstraněn.
- Propustek bude stavebníkem řádně udržován na náklady stavebníka a budou průběžně odstraňovány případné naplaveniny.
- Nejpozději před vlastní realizací stavby bude část stavby vodního díla HMZ v délce 14,70m majetkoprávně vypořádána.

**Městský úřad Strážnice, odbor ŽP a techn.služeb – stanovisko z 17.1.2019**

- V rámci stavebních prací je nutné zachovat alespoň jeden jízdní pruh vozidla k navazujícím pozemkům pro jejich obslužnost.
- Budoucí stavba pouze okrajem zasáhne do současné vozovky a plynule naváže na niveletu komunikace.
- Investor bude dbát na průjezdnost komunikace a zabezpečí parkování strojů a vozidel v areálu muzea.
- Před zahájením stavebních prací a následně po dokončení, bude stav komunikace zdokumentován OŽP TS MěÚ Strážnice.
- Pokud by došlo k poškození místní komunikace provozem stavebních strojů a těžkých nákladních vozidel, požadujeme opravu této vozovky na náklady investora.

**Město Strážnice – vyjádř.z 4.10.2018**

- Termín zahájení prací a harmonogram prací bude předem projednán a odsouhlasen se zástupcem odboru ŽPaTS MěÚ Strážnice, který bude přizván před zahájením prací na místo samé. O tomto bude sepsán zápis a provedena fotodokumentace původního stavu pozemků ve vlastnictví města Strážnice.
- Pozemky města Strážnice dotčené pracemi budou uvedeny stavebníkem na jeho náklady do původního stavu ihned po ukončení prací.
- K převzetí zapravených povrchů pozemků ve vlastnictví města Strážnice stavebník-investor přizve pověřeného zástupce odboru ŽpaTS MěÚ Strážnice z důvodu kvalitativní kontroly provedených prací, o převzetí bude sepsán zápis a provedena fotodokumentace nového stavu pozemků ve vlastnictví města Strážnice.

**Česká telekomunikační infrastruktura a.s., Praha 3 – vyjádř.z 6.12.2018, čj. 796533/18**

- Dojde ke střetu se sítí elektronických komunikací (dále jen „SEK“) společnosti Česká telekomunikační infrastruktura a.s..
- Stavebník je povinen dodržet podmínky, které byly stanovené POS, tak, jak jsou uvedeny ve Všeobecných podmínkách ochrany SEK (příloha tohoto vyjádření).
- Vyjádření je platné do 6.12.2020 (den konce platnosti Vyjádření)

## Odůvodnění

Městský úřad Strážnice, stavební úřad po obdržení žádosti ze dne 6.2.2019 od stavebníka: **Národní ústav lidové kultury, Zámek 672, 69662 Strážnice IČ 000 94 927** o povolení stavby: „**Rekonstrukce propustku hospodářského vjezdu do areálu MVJVM ve Strážnici**“, na pozemcích: **p.č. 3064, 3086/1, 3088/1, 3087** v kú: Strážnice na Moravě, opatřením ze dne 18.2.2019 oznámil zahájení stavebního řízení podle § 112 odst. 1 stavebního zákona a podle ustanovení § 47 odst. 1 zákona č. 500/2004 Sb., správního řádu, dotčeným orgánům a známým účastníkům řízení a jelikož jsou stavebnímu úřadu dobře známy poměry staveniště a žádost poskytovala dostatečný podklad pro posouzení navrhované stavby – stavební úpravy, upustil stavební úřad od ústního jednání a místního šetření.

Účastníci řízení a dotčené orgány byli upozorněni, že mohou nahlédnout do podkladů rozhodnutí v kanceláři stav.úřadu v úřední hodiny – pondělí, středa (7.00-11.30 hod, 12.00-17.00 hod.) a podat případné připomínky či námítky a to nejpozději do 10-ti dnů ode dne doručení, jinak k nim nebude přihlédnuto.

Současně zdejší stavební úřad všechny upozornil, že v souladu s § 36 odst.3 správního řádu, mohou nahlédnout do nashromážděných podkladů pro rozhodnutí před vydáním rozhodnutí ve věci a to ve lhůtě od 11.3.2019 do 13.3.2019.

K dnešnímu dni nebyly na stavební úřad doručeny žádné námítky ani připomínky.

Při vymezování okruhu účastníků stavebního řízení dospěl stavební úřad k závěru, že v daném případě toto právní postavení podle § 109 stavebního zákona přísluší pouze žadateli-stavebníkovi:

(Národní ústav lidové kultury Strážnice):

Město Strážnice

Česká telekomunikační infrastruktura, a.s., Praha 3

Státní pozemkový úřad, Husinecká 1024/11a, Praha 3

Povodí Moravy, s.p., Dřevařská 11, Brno

Ke stavbě byla doložena kladná stanoviska dotčených orgánů:

MěÚ Veselí nad Moravou, odbor ŽP a ÚP

Hasičský záchranný sbor Jm kraje, Územní odbor Hodonín

Krajský úřad Jm kraje Brno, odbor ŽP

MěÚ Strážnice, odbor ŽPaTS (silniční správní úřad)

Krajská hygienická stanice Jm kraje, úz.prac.Hodonín – z 20.9.2018, nejsou dotčeny zájmy

V průběhu řízení stavební úřad přezkoumal předloženou žádost z hledisek uvedených v § 110 stavebního zákona, posoudil shromážděná stanoviska dotčených orgánů státní správy a účastníků řízení.

Stavba je v souladu se stavebním zákonem.

Záměr se nachází v ploše, která je územním plánem města Strážnice (účinnost 24.3.2018) závazně určena pro funkční využití „plochy občanského vybavení – veřejná vybavenost (OV), plochy vodní a vodohospodářské – toky a nádrže (WT), plochy veřejných prostranství – s převahou zpevněných ploch (PV)“.

Posuzovaný záměr je přípustný z hlediska souladu s územním plánem města Strážnice.

Dotčený pozemek se nachází v zastavěném území města Strážnice vymezené územním plánem.

Zdejší stavební úřad v rámci stavebního řízení řádně prošetřil všechny skutečnosti, zjistil, že projektová dokumentace stavby splňuje obecné požadavky na využívání území a že uskutečněním stavby nejsou ohroženy veřejné zájmy ani nepřiměřeně omezena či ohrožena práva a oprávněné zájmy účastníků.

Protože stavební úřad v průběhu řízení neshledal důvody bránící povolení a provedení stavby, rozhodl způsobem uvedeným ve výroku.

Správní poplatek vyměřený podle zákona č. 634/2004 Sb., pol.č.18, odst.1, písm. d), Poznámky bod 2, o správních poplatcích, ve výši 5000,- Kč, byl uhrazen dne: 25.2.2019, převodem na účet.

### Poučení

Proti tomuto rozhodnutí může účastník řízení podat podle ust. § 81 odst.1 správního řádu odvolání, ve kterém se uvede v jakém rozsahu se rozhodnutí napadá a dále namítaný rozpor s právními předpisy nebo nesprávnost rozhodnutí nebo řízení, jež předcházelo, ve lhůtě 15 dnů ode dne jeho oznámení ke Krajskému úřadu Jm kraje odbor územního plánování a stavebního řádu, Žerotínovo nám. 3/5, 60182 Brno, podáním u zdejšího stavebního úřadu.

Odvolání se v daném případě podává v počtu 1 ks. Nepodá-li účastník řízení potřebný počet stejnopisů odvolání, vyhotoví je na jeho náklady Městský úřad Strážnice, stavební úřad.

Stavba nesmí být zahájena, dokud stavební povolení nenabude právní moci.

Stavební povolení pozbývá platnosti, jestliže do dvou let ode dne, kdy nabylo právní moci, nebude stavba zahájena.

Stavební povolení je dle § 2 odst.2, písm.c) stav.zákona závazné i pro právní nástupce účastníků řízení.

Referent stavebního úřadu



Ověřená projektová dokumentace stavby a štítek "Stavba povolena" budou stavebníkovi předány po nabytí právní moci tohoto rozhodnutí.

Doručí se:

**Národní ústav lidové kultury, Zámek 672, 69662 Strážnice IČ 000 94 927**

Účastníci řízení:

Město Strážnice

Česká telekomunikační infrastruktura, a.s., Praha 3

Státní pozemkový úřad, Husinecká 1024/11a, Praha 3

Povodí Moravy, s.p., Dřevařská 11, Brno

DOSS:

MěÚ Veselí nad Moravou, odbor ŽP a ÚP

Hasičský záchranný sbor Jm kraje, Územní odbor Hodonín

Krajský úřad Jm kraje Brno, odbor ŽP

MěÚ Strážnice, odbor ŽPaTS (silniční správní úřad)

spis

**Městský úřad Strážnice**  
Stavební úřad  
náměstí Svobody 503, 696 62 Strážnice

Toto rozhodnutí nabylo  
právní moci  
dne: 25.3.2021  
Zápis proveden  
dne: 17.4.2021



tel. , fax. , e-mail:

Č.j. MU/1199/2021-MICHZ/5/Rzm  
sp.zn.: SPMU/67/2021-MICHZ  
Vyřizuje:

Strážnice dne 8.3.2021

Stavebník:

Národní ústav lidové kultury, Zámek 672, 69662 Strážnice IČ 000 94 927

## ROZHODNUTÍ

Městský úřad Strážnice, stavební úřad obdržel dne 15.2.2021 od stavebníka: **Národní ústav lidové kultury, Zámek 672, 69662 Strážnice IČ 000 94 927** žádost o povolení změny stavby před jejím dokončením: **"Rekonstrukce propustku hospodářského vjezdu do areálu MVJVM ve Strážnici, v části: prodloužení lhůty výstavby do 31.12.2024"** na pozemcích: parc.č: 3064 (vodní plocha-tok přirozený), p.č. 3086/1 (travní porost), p.č. 3087 (zast.plocha-obč.vyb.), p.č. 3088/1 (ost.plocha-ost.komunikace), Katastrální území: Strážnice na Moravě, pro kterou zdejší stavební úřad vydal stavební povolení dne 25.3.2019, čj. MU/1540/2019-MICHZ/6/SP, které nabylo právní moci dne 13.4.2019.

Po projednání žádosti v rozsahu, v jakém se změna dotýká práv, právem chráněných zájmů nebo povinností účastníků stavebního řízení, jakož i zájmů chráněných dotčenými orgány, Městský úřad, jako stavební úřad příslušný podle § 13 odst.1 písm.d), e), zákona č. 183/1976 Sb., o územním plánování a stavebním řádu, ve znění pozdějších předpisů (dále jen "stavební zákon"), rozhodl takto:

Změna shora uvedené nedokončené stavby na pozemcích parc.č: 3064 (vodní plocha-tok přirozený), p.č. 3086/1 (travní porost), p.č. 3087 (zast.plocha-obč.vyb.), p.č. 3088/1 (ost.plocha-ost.komunikace), Katastrální území: Strážnice na Moravě **se povoluje** podle § 118 stavebního zákona v tomto rozsahu:

- prodloužení lhůty výstavby **do 31.12.2024**
- ostatní podmínky stavebního povolení ze dne 25.3.2019, čj. MU/1540/2019-MICHZ/6/SP budou dodrženy
- jakákoliv změna stavby před dokončením musí být předem projednána podle § 118 stav.zákona

Účastník řízení dle ust. § 27 odst.1, zák.č.500/2004 Sb. správního řádu: stavebník –  
**Národní ústav lidové kultury, Zámek 672, 69662 Strážnice IČ 000 94 927**

### Odůvodnění

Městský úřad Strážnice, stavební úřad po obdržení žádosti ze dne 15.2.2021 od stavebníka **Národní ústav lidové kultury, Zámek 672, 69662 Strážnice IČ 000 94 927** o povolení změny stavby před jejím dokončením: **"Rekonstrukce propustku hospodářského vjezdu do areálu MVJVM ve Strážnici, v části: prodloužení lhůty výstavby do 31.12.2024"** na pozemcích: parc.č: 3064 (vodní plocha-tok přirozený), p.č. 3086/1 (travní porost), p.č. 3087 (zast.plocha-obč.vyb.), p.č. 3088/1 (ost.plocha-ost.komunikace), Katastrální území: Strážnice na Moravě, pro kterou zdejší stavební úřad vydal stavební povolení 25.3.2019, čj. MU/1540/2019-MICHZ/6/SP, opatřením ze dne 16.2.2021 oznámil zahájení řízení o povolení změny stavby před dokončením dotčeným orgánům státní správy a účastníkům řízení a jelikož byly zdejšímu stavebnímu úřadu dobře známy poměry staveniště a žádost poskytovala dostatečný podklad pro posouzení navrhované změny, upustil od ústního jednání a místního šetření.

Všichni účastníci řízení a dotčené orgány byli upozorněni, že mají možnost své případné námítky či připomínky uplatnit nejpozději do 10-ti dnů ode dne doručení oznámení, jinak k nim nebude přihlédnuto. Rovněž ve stejné lhůtě mohli nahlédnout do spisu v kanceláři stavebního úřadu ve Strážnici. V této lhůtě nebyly vzneseny žádné námítky ani připomínky

V průběhu řízení stavební úřad přezkoumal žádost o povolení změny stavby před dokončením ve smyslu § 118 stavebního zákona, zjistil, že jejím uskutečněním nejsou ohroženy veřejné zájmy ani nepřiměřeně omezena či ohrožena práva a oprávněné zájmy účastníků řízení.

Zdejší stavební úřad současně upozornil účastníky řízení a dotčené orgány, že v souladu s § 36 odst.3 zák.č. 500/2004 Sb., ve znění pozd.předpisů (správní řád), mohou v době od 2.3.2021 do 4.3.2021 nahlédnout do podkladů rozhodnutí ve spisu na zdejším stavebním úřadě.

V této lhůtě nebyly vzneseny žádné připomínky.

Po zjištění všech skutečností a v rámci vedeného řízení stavební úřad rozhodl tak, jak je uvedeno ve výroku a výše uvedenou změnu stavby před dokončením povolil.

### Poučení

Proti tomuto rozhodnutí může účastník řízení podat podle ust. § 81 odst.1 správního řádu odvolání, ve kterém se uvede v jakém rozsahu se rozhodnutí napadá a dále namítaný rozpor s právními předpisy nebo nesprávnost rozhodnutí nebo řízení, jež mu předcházelo, ve lhůtě 15 dnů ode dne jeho oznámení ke Krajskému úřadu Jm kraje odbor územního plánování a stavebního řádu, Žerotínovo nám. 3/5, 60182 Brno, podáním u zdejšího stavebního úřadu.

Odvolání se podává v potřebném počtu stejnopisů tak, aby každý účastník dostal jeden stejnopis a dále, aby jeden stejnopis zůstal správnímu orgánu. Nepodá-li účastník řízení potřebný počet stejnopisů odvolání, vyhotoví je na jeho náklady Městský úřad Strážnice, stavební úřad. Podle § 76 odst. 5 správního řádu odvolání nemá odkladný účinek.

referent stavebního úřadu



Doručí se:

**Národní ústav lidové kultury, Zámek 672, 69662 Strážnice IČ 000 94 927**

Účastníci řízení:

Město Strážnice

Státní pozemkový úřad, Husinecká 1024/11a, Praha 3

CETIN a.s., Praha 9

Povodí Moravy, s.p., Dřevařská 11, Brno

Dotčené orgány:

Městský úřad Veselí nad Moravou, odbor ŽP a ÚP

Hasičský záchranný sbor Jm kraje, Územní odbor Hodonín

Krajský úřad Jm kraje, Brno, odbor ŽP

MěÚ Strážnice, odbor ŽPaTS (silniční správní úřad)

spis

Správní poplatek vyměřený podle zákona č. 634/2004 Sb., o správních poplatcích, ve znění pozdějších předpisů, Položka 18, odst.5, ve výši 1000,- Kč byl zaplacen:24.2.2021, převodem

