

**Veřejnoprávní smlouva o poskytnutí dotace podle Programu 2022  
pro poskytování dotací z rozpočtu Středočeského kraje  
ze Středočeského Fondu sportu a volného času  
v rámci Tematického zadání Podpora sportovních a volnočasových aktivit -  
neinvestiční dotace  
Oblast podpory neinvestiční**

**Smluvní strany**

**Středočeský kraj**

se sídlem Zborovská 81/11, PSČ 150 21, Praha 5,  
zastoupený **Mgr. Milanem Váchou**, členem Rady Středočeského kraje pro oblast školství a sportu  
na základě usnesení č. 016-15/2022/ZK ze dne 25. 4. 2022  
IČ: 70891095 DIČ: CZ70891095  
bankovní spojení: PPF banka a.s., č. ú.: 4440009090/6000  
(dále jen „Poskytovatel“)

a

**KOBRA KLADNO, z.s.**

se sídlem Malá strana 1101, PSČ 27309, Kladno  
zastoupený **Ing. Pavlem Čechem**, předsedou  
IČ: 70857865  
bankovní spojení: Česká spořitelna, a.s., č. ú.: 400733369/0800  
(dále jen „Příjemce“)

**uzavírají podle § 10a a následujících zákona č. 250/2000 Sb., o rozpočtových pravidlech územních  
rozpočtů, ve znění pozdějších předpisů (dále jen „z. č. 250/2000 Sb.“) tuto smlouvu:**

**Článek 1  
ZÁKLADNÍ USTANOVENÍ**

1. Smluvní strany se zavazují dodržovat povinnosti a postupy podle z. č. 250/2000 Sb. a zákona č. 320/2001 Sb., o finanční kontrole ve veřejné správě a o změně některých zákonů (zákon o finanční kontrole), ve znění pozdějších předpisů (dále jen „z. č. 320/2001 Sb.“).
2. Dotace poskytovaná dle této smlouvy Poskytovatelem Příjemci je dle z. č. 320/2001 Sb. veřejnou finanční podporou.



3 - Pro potřeby této smlouvy se rozumí:

- a) dotací peněžní prostředky poskytnuté z rozpočtu Středočeského kraje fyzické nebo právnické osobě na stanovený účel,
- b) finančním vypořádáním dotace přehled o čerpání a použití poskytnutých peněžních prostředků (dále jen „vyúčtování Akce/Projektů“) a vrácení nepoužitých peněžních prostředků do rozpočtu Středočeského kraje,
- c) porušením rozpočtové kázně každé neoprávněné použití nebo zadržení peněžních prostředků poskytnutých jako dotace z rozpočtu Středočeského kraje,
- d) neoprávněným použitím peněžních prostředků je jejich použití, kterým byla porušena povinnost stanovená právním předpisem, přímo použitelným předpisem Evropské unie nebo veřejnoprávní smlouvou. Za neoprávněné použití peněžních prostředků se považuje také:
  - porušení povinnosti, která souvisí s účelem, na který byly peněžní prostředky poskytnuty, stanovené právním předpisem, přímo použitelným předpisem Evropské unie, veřejnoprávní smlouvou nebo při poskytnutí peněžních prostředků podle zvláštního právního předpisu, ke kterému došlo po připsání peněžních prostředků na účet Příjemce,
  - porušení povinnosti stanovené v předchozím odstavci, ke kterému došlo před připsáním peněžních prostředků na účet Příjemce a které ke dni připsání trvá; den připsání peněžních prostředků na účet Příjemce se považuje za den porušení rozpočtové kázně,
  - neprokáže-li Příjemce peněžních prostředků, jak byly tyto prostředky použity,
- e) zadržením peněžních prostředků je porušení povinnosti vrácení poskytnutých prostředků ve stanoveném termínu; dnem porušení rozpočtové kázně je v tomto případě den následující po dni, v němž marně uplynul termín stanovený pro vrácení poskytnutých prostředků.,
- f) ukončením Akce/Projektu
  - u nestavební Akce/nestavebního Projektu datum převzetí díla nebo datum převzetí dodávky realizace Akce/Projektu, které je uvedené v předávacím protokolu mezi Příjemcem a dodavatelem realizace Akce/Projektu, nebo, není-li takovýto protokol, pak datum zdanitelného plnění na posledním uhrazeném daňovém dokladu, nepovolí-li Poskytovatel (tj. Rada Středočeského kraje nebo případně Zastupitelstvo Středočeského kraje) jinak,
  - u stavební Akce/stavebního Projektu bez stavebního povolení datum převzetí díla realizace Akce/Projektu, které je uvedené v předávacím protokolu mezi Příjemcem a dodavatelem realizace Akce/Projektu, nebo, není-li takovýto protokol, pak datum zdanitelného plnění na posledním uhrazeném daňovém dokladu, nepovolí-li Poskytovatel (tj. Rada Středočeského kraje nebo případně Zastupitelstvo Středočeského kraje) jinak,
  - u stavební Akce/stavebního Projektu se stavebním povolením získání kolaudačního souhlasu podle § 122 zákona č. 183/2006 Sb., o územním plánování a stavebním řádu (stavební zákon), ve znění pozdějších předpisů (dále jen „stavební zákon“), popř. povolení předčasného užívání stavby dle § 123 stavebního zákona nebo popř. povolení zkušebního provozu podle § 124 stavebního zákona nebo případně, nejde-li o stavbu uvedenou v § 122 stavebního zákona, na základě

kolaudačního rozhodnutí vydaného podle § 122a stavebního zákona po ověření podmínek uvedených v § 122 odst. 3 stavebního zákona, nepovolí-li Poskytovatel (tj. Rada Středočeského kraje nebo případně Zastupitelstvo Středočeského kraje) jinak,

- u Akcí/Projektů, u nichž byla dotace poskytnuta na činnost Příjemce v konkrétním časovém období (tj. v kalendářním roce 2022), datum posledního dne tohoto období (tj. 31. 12. 2022), nestanoví-li se v této smlouvě jinak nebo nepovolí-li Poskytovatel (tj. Rada Středočeského kraje nebo případně Zastupitelstvo Středočeského kraje) jinak,
- datum uskutečnění Akce/Projektu, byla-li dotace poskytnuta na provedení konkrétní činnosti Příjemce, nepovolí-li Poskytovatel (tj. Rada Středočeského kraje nebo případně Zastupitelstvo Středočeského kraje) jinak.

## Článek 2

### PŘEDMĚT SMLOUVY A ÚČEL

1. Předmětem smlouvy je poskytnutí **neinvestiční dotace** Poskytovatelem Příjemci z rozpočtu Středočeského kraje podle Programu 2022 pro poskytování dotací z rozpočtu Středočeského kraje ze Středočeského Fondu sportu a volného času (dále jen „**Program 2022**“) v rámci tematického zadání **Podpora sportovních a volnočasových aktivit - neinvestiční dotace**, oblast podpory **neinvestiční** na zajištění realizace Akce/Projektu „**Podpora mládežnických družstev**“, evidenční číslo Akce/Projektu **SVČ/VSAN/046674/2022** (dále jen „**Akce/Projekt**“).
2. **Specifikace Akce/Projektu:** Spolek Kobra Kladno, z. s. sdružuje zájemce o bojové sporty. V současné době vychováváme převážně žáky, dorostence a juniory. Celkem je do 18 let 135 členů. Rozšířili jsme závodní družstva. Četnost závodů se zvýšila a s tím i počet medailových míst na mistrovských soutěžích. Pro udržení dobrých výsledků a další rozvoj pro družstva karate, kickboxu a jiu-jitsu, jsme přibrali externí trenéry na DPP. Dotace využijeme na jejich odměny. Jedná se o dva trenéry a jejich odměna je 10.000,- Kč měsíčně. Oba za rok 240.000,- Kč. Dotace na každého z nich je 60.000,- Kč. Tedy polovina odměny. Druhá polovina je ze zdrojů spolku.
3. Celkové předpokládané finanční náklady na realizaci Akce/Projektu dle žádosti činí 240 000 Kč.
4. Příjemci bude na základě této smlouvy poskytnuta Poskytovatelem dotace z rozpočtu Středočeského kraje v **maximální výši 120 000 Kč**, maximálně však ve výši **80 %** celkových skutečných uznatelných finančních nákladů na realizaci Akce/Projektu.
5. Minimální finanční spoluúčast Příjemce činí **20 %** z celkových skutečných uznatelných finančních nákladů na realizaci Akce/Projektu.
6. Dotace je poskytována Příjemci i na finanční náklady Akce/Projektu, spočívající v uhrazené dani z přidané hodnoty v souvislosti s realizací Akce/Projektu, a to v těchto případech:
  - a) není-li Příjemce registrovaným plátcem daně z přidané hodnoty dle zákona č. 235/2004 Sb., ve znění pozdějších předpisů (dále jen „z. č. 235/2004 Sb.“),
  - b) je-li Příjemce registrovaným plátcem daně z přidané hodnoty, kterému však nevznikl v souvislosti



- s realizací Akce/Projektu nárok na odpočet uhrazené daně z přidané hodnoty dle z. č. 235/2004 Sb.,
- c) je-li Příjemce registrovaným plátcem daně z přidané hodnoty, kterému vznikl v souvislosti s realizací Akce/Projektu pouze částečný nárok na odpočet uhrazené daně z přidané hodnoty; v tomto případě je Příjemci poskytována dotace i na finanční náklady Akce/Projektu spočívající v uhrazené daně z přidané hodnoty, u níž Příjemci nevznikl nárok na odpočet daně z přidané hodnoty dle z. č. 235/2004 Sb.
7. Dotace není poskytována Příjemci na finanční náklady Akce/Projektu, spočívající v uhrazené dani z přidané hodnoty v souvislosti s realizací Akce/Projektu, je-li Příjemce registrovaným plátcem daně z přidané hodnoty, kterému vznikl v souvislosti s realizací Akce/Projektu nárok na odpočet daně z přidané hodnoty ve výši uhrazené daně z přidané hodnoty dle z. č. 235/2004 Sb.
  8. Do celkových skutečných uznatelných finančních nákladů na realizaci Akce/Projektu se nezapočítává uhrazená daň z přidané hodnoty, kterou uhradil Příjemce při realizaci Akce/Projektu, u níž mu vznikl nárok na odpočet daně z přidané hodnoty dle z. č. 235/2004 Sb.
  9. Pokud celkové skutečné uznatelné finanční náklady Akce/Projektu překročí celkové předpokládané finanční náklady na realizaci Akce/Projektu, uhradí Příjemce částku tohoto překročení z vlastních finančních zdrojů.
  10. Pokud budou celkové skutečné uznatelné finanční náklady Akce/Projektu nižší než celkové předpokládané finanční náklady na realizaci Akce/Projektu, je Příjemce povinen vrátit Poskytovateli alikvotní část poskytnuté dotace tak, aby byla dodržena minimální spoluúčast Příjemce na realizaci Akce/Projektu.
  11. Pokud Příjemce zahájil realizaci Akce/Projektu ještě před podpisem této smlouvy, mohou být k vyúčtování Akce/Projektu zpětně použity účetní (daňové) doklady (faktury apod.), které byly Příjemcem uhrazeny v souvislosti s realizací Akce/Projektu po 1. 1. 2022.
  12. Příjemce nemůže v případě úspory peněžních prostředků vzešlé z výběrového řízení nebo v průběhu realizace Akce/Projektu požádat o rozšíření účelu dotace nebo o jiný účel dotace než na jaký mu byla dotace poskytnuta, tzn. účel uvedený v odstavci 1 a 2 tohoto článku.
  13. Z dotace nelze hradit pohoštění Akce/Projektu s výjimkou akcí konaných pro děti a mládež.

### Článek 3 ZÁVAZKY SMLUVNÍCH STRAN

1. **Poskytovatel se zavazuje** poskytnout Příjemci dotaci z rozpočtu Středočeského kraje v souladu s článkem 2. této smlouvy, a to za podmínek uvedených v této smlouvě, v Programu 2022 a v z. č. 250/2000 Sb.
2. **Převod peněžních prostředků** bude Poskytovatelem proveden bankovním převodem na výše uvedený účet Příjemce, a to **jednorázově do 60 dnů po oboustranném podpisu této smlouvy**.
3. **Příjemce se zavazuje:**
  - a) Použít poskytnutou dotaci pouze ke sjednanému účelu a v souladu se specifikací Akce/Projektu popsanou v článku 2 odstavci 2 této smlouvy, tj. pouze na realizaci Akce/Projektu, a to hospodárně. V případě nedodržení této povinnosti Příjemcem odpovídá odvod za porušení rozpočtové kázně výši

a jeho vlivu na dodržení účelu dotace.

- f) Provést výběr dodavatele veřejné zakázky v souladu s platným zákonem o zadávání veřejných zakázek. Příjemce je povinen při zadání veřejné zakázky dodržovat zásady transparentnosti, rovného zacházení a zákazu diskriminace.

V případě nedodržení uvedených povinností Příjemcem, odpovídá odvod za porušení rozpočtové kázně výši 0,05 % až 100 % peněžních prostředků, které byly Poskytovatelem poskytnuty Příjemci na úhradu výdajů spojených s veřejnou zakázkou, při jejímž zadání došlo k porušení výše uvedených povinností, a to na základě rozhodnutí Krajského úřadu Středočeského kraje, ve kterém přihlédne při stanovení výše odvodu k závažnosti porušení a jeho vlivu na dodržení účelu dotace.

Ustanovení tohoto odstavce neplatí, jestliže Příjemce dotace postupuje podle § 11 zákona č. 134/2016 Sb., o zadávání veřejných zakázek, ve znění pozdějších předpisů.

- g) Zadávat veřejné zakázky malého rozsahu za cenu maximálně ve výši ceny v místě a čase obvyklé.

U veřejných zakázek malého rozsahu s hodnotou plnění, která převyšuje 200 000 Kč bez DPH, je Příjemce povinen prokázat oslovení alespoň tří dodavatelů u veřejných zakázek na dodávky a na služby a pěti dodavatelů u veřejných zakázek na stavební práce s těmito výjimkami:

- Příjemce neprovádí oslovení tří dodavatelů u veřejných zakázek na dodávky a na služby a pěti dodavatelů u veřejných zakázek na stavební práce, pokud plnění veřejné zakázky malého rozsahu může prokazatelně poskytnout pouze jeden dodavatel,
- pokud plnění veřejné zakázky malého rozsahu mohou prokazatelně poskytnout pouze dva dodavatele, osloví Příjemce pouze tyto dva dodavatele.

V případě nedodržení uvedených povinností Příjemcem odpovídá odvod za porušení rozpočtové kázně výši 0,05 % až 100 % peněžních prostředků, které byly Poskytovatelem poskytnuty Příjemci na úhradu výdajů spojených s veřejnou zakázkou, při jejímž zadání došlo k porušení výše uvedených povinností, a to na základě rozhodnutí Krajského úřadu Středočeského kraje, ve kterém přihlédne při stanovení výše odvodu k závažnosti porušení a jeho vlivu na dodržení účelu dotace.

Ustanovení tohoto odstavce neplatí, jestliže Příjemce dotace postupuje podle § 11 zákona č. 134/2016 Sb., o zadávání veřejných zakázek, ve znění pozdějších předpisů.

- h) Dodržet, že zaměstnanci a blízké osoby Příjemce nebo osoby ovládající Příjemce či osoby Příjemcem ovládané se nesmějí podílet na plnění veřejných zakázek zadávaných Příjemcem, spočívajících v poskytování dodávek, služeb a stavebních prací spojených s realizací Akce/Projektu, které jsou hrazeny z poskytnuté dotace a rovněž z vlastních zdrojů Příjemce (ani působit jako subdodavatel veřejných zakázek zadávaných Příjemcem). Výjimku z tohoto ustanovení může udělit na základě písemné žádosti Příjemce Rada Středočeského kraje.

Současně je připuštěna možnost:

- provedení stavebních prací, resp. prací souvisejících tzv. svépomocí, a to bez nároku na odměnu za takto provedené práce,
- při realizaci krátkodobých Akcí/Projektů, zejména pak v oblasti humanitární, zdravotnické, kulturní nebo sportovní provedení takovéto Akce/Projektu rovněž „svépomocí“, avšak v tomto případě i s náhradou souvisejících mzdových nákladů.

neoprávněně použitých peněžních prostředků, tj. výši použitých peněžních prostředků nesouvisejících se sjednaným účelem a specifikací Akce/Projektu nebo výši peněžních prostředků použitých nevhodně. Toto ustanovení platí i v případě, že Příjemce neprokáže, jak byly poskytnuté peněžní prostředky použity.

- b) Ukončit realizaci Akce/Projektu nejpozději do **31. 12. 2022**, nepovolí-li Poskytovatel (tj. Rada Středočeského kraje nebo případně Zastupitelstvo Středočeského kraje) jinak.

V případě nedodržení této povinnosti Příjemcem odpovídá odvod za toto porušení rozpočtové kázně výši 0,05 % z celkových poskytnutých peněžních prostředků za každý den prodlení s ukončením Akce/Projektu.

- c) Viditelně uvádět a označit, pokud to povaha Akce/Projektu dovoluje,

- na všech jeho zveřejněných dokumentech, které souvisejí s realizací Akce/Projektu,
- při všech formách propagace Akce/Projektu,
- v průběhu realizace Akce/Projektu,
- po skončení realizace Akce/Projektu

že: „tato Akce / tento Projekt byl/a realizován/a s finančním příspěvkem Středočeského kraje“.

V případě Akcí/Projektů, u kterých to jejich povaha dovoluje, musí být uvedené označení umístěno na viditelném místě nejméně po dobu pěti let od ukončení realizace Akce/Projektu.

V případě nedodržení uvedených povinností Příjemcem odpovídá odvod za každé takovéto porušení rozpočtové kázně výši 0,05 % až 1 % z celkových poskytnutých peněžních prostředků, a to na základě rozhodnutí Krajského úřadu Středočeského kraje, ve kterém přihlédne při stanovení výše odvodu k závažnosti porušení a jeho vlivu na dodržení účelu dotace. Jednotlivá porušení rozpočtové kázně a odvody za porušení rozpočtové kázně se v těchto případech sčítají.

- d) Vést v účetnictví nebo daňové evidenci řádně a odděleně sledování přijatých a použitých peněžních prostředků dotace s uvedením přiděleného účelového znaku: 011.

V případě nedodržení této povinnosti Příjemcem odpovídá odvod za toto porušení rozpočtové kázně výši 0,05 % až 2 % z celkových poskytnutých peněžních prostředků, a to na základě rozhodnutí Krajského úřadu Středočeského kraje, ve kterém přihlédne při stanovení výše odvodu k závažnosti porušení a jeho vlivu na dodržení účelu dotace.

V případě, že je dotace poskytnuta Příjemci, který nevede účetnictví nebo daňovou evidenci, toto ustanovení o vedení odděleného účetnictví neplatí.

- e) Dodržet, že majetek pořízený či zhodnocený s účastí dotace nesmí být prodán, darován nebo bezúplatně převeden na jinou právnickou nebo fyzickou osobu, Výjimku z tohoto ustanovení může udělit na základě žádosti Příjemce Rada Středočeského kraje.

Ustanovení tohoto písmena, se nevztahuje na pohoštění, je-li součástí Akce/Projektu, a na věcné ceny pro účastníky Akce/Projektu, jsou-li součástí Akce/Projektu.

V případě nedodržení uvedených povinností Příjemcem odpovídá odvod za porušení rozpočtové kázně:

- výši 1 % až 100 % poskytnutých peněžních prostředků, a to na základě rozhodnutí Krajského úřadu Středočeského kraje, ve kterém přihlédne při stanovení výše odvodu k závažnosti porušení



Výběr dodavatele materiálu použitého při realizaci prací svépomocí však musí být proveden rovněž v souladu se shora uvedenými zásadami.

V případě nedodržení uvedených povinností Příjemcem, odpovídá odvod za porušení rozpočtové kázně výši 0,05 % až 100 % peněžních prostředků, které byly Poskytovatelem poskytnuty Příjemci na úhradu výdajů spojených s veřejnou zakázkou, při jejímž zadání došlo k porušení výše uvedených povinností, a to na základě rozhodnutí Krajského úřadu Středočeského kraje, ve kterém přihlédne při stanovení výše odvodu k závažnosti porušení a jeho vlivu na dodržení účelu dotace.

Ustanovení tohoto odstavce neplatí, jestliže Příjemce dotace postupuje podle § 11 zákona č. 134/2016 Sb., o zadávání veřejných zakázek, ve znění pozdějších předpisů.

i) Dodržet minimální hodnoty závazných parametrů stanovené v Příloze č. 1 této smlouvy.

V případě nedodržení této povinnosti Příjemcem, odpovídá odvod za toto porušení rozpočtové kázně:

- pokud byl Příjemcem při realizaci Akce/Projektu splněn účel této smlouvy výši odpovídající poměru nedodržené hodnoty konkrétního hodnoceného parametru vůči původně stanovenému,
- pokud nebyl Příjemcem při realizaci Akce/Projektu splněn účel této smlouvy výši 100 % poskytnutých peněžních prostředků.

j) Zpracovat a předložit (doručit) Poskytovateli dokumentaci závěrečného vyhodnocení a vyúčtování Akce/Projektu na Krajský úřad Středočeského kraje – Odbor školství – oddělení mládeže a sportu, a to do **60 dnů** od ukončení Akce/Projektu nebo do **60 dnů** od uzavření této smlouvy, a to v té lhůtě, která z těchto dvou lhůt skončí později.

4. Dokumentaci závěrečné vyhodnocení a vyúčtování Akce/Projektu předloží Příjemce Poskytovateli na zvláštních formulářích dle vzoru Poskytovatele a tato bude obsahovat:

a) název Akce/Projektu,

b) evidenční číslo Akce/Projektu a evidenční číslo této smlouvy,

c) název Programu, ze kterého byla dotace poskytnuta,

d) název Tematického zadání, v rámci něhož byla dotace poskytnuta,

e) Příjemce dotace (tj. jméno a příjmení fyzické osoby nebo název právnické osoby nebo obchodní firma právnické osoby),

f) stručnou zprávu o realizaci Akce/Projektu se zhodnocením realizace Akce/Projektu včetně konstatování, zda byly nebo nebyly dodrženy předpokládané finanční náklady na realizaci Akce/Projektu, závazné parametry stanovené v Příloze č. 1 této smlouvy, termín ukončení Akce/Projektu a splněny veškeré závazky Příjemce dle této smlouvy,

g) fotodokumentaci k realizaci Akce/Projektu (v digitální podobě na CD/DVD/USB – fotografie do velikosti 2MB/fotografie, u stavebních akcí maximálně 8 fotografií),

h) kopii dokladu o ukončení realizace Akce/Projektu v souladu s článkem 1, odst. 3, písm. f) této smlouvy, tj. předávací protokol nebo poslední uhrazený doklad u nestavebních akcí nebo stavebních akcí bez stavebního povolení, v případě stavebních akcí se stavebním povolením pak kolaudační souhlas, popř. povolení předčasného užívání stavby nebo povolení zkušebního provozu nebo kolaudační rozhodnutí,

i) vyúčtování Akce/Projektu ve struktuře uvedené v následujícím odstavci tohoto článku,



- j) přehled uhrazených účetních (daňových) dokladů (faktur atd.) včetně kopií všech dokladů uvedených v tomto přehledu; u Akcí/Projektů na stavební činnost musí být daňové doklady (faktury) doloženy rozpisem provedených prací a dodávek dle položkového rozpočtu k příslušné smlouvě uzavřené mezi Příjemcem a dodavatelem stavebních prací s vyznačenými splněnými hodnotami jednotlivých závazných parametrů, dodávek nebo služeb k realizaci Akce/Projektu včetně kopií dokladů o provedení těchto plateb (výpisy z účtu, apod.),
- k) přehled neuhrazených účetních (daňových) dokladů (faktur atd.), které mají být ještě uhrazeny po dni vyhotovení dokumentace závěrečného vyhodnocení a vyúčtování Akce/Projektu včetně kopií všech dokladů uvedených v tomto přehledu a zároveň rozpisu provedených prací a dodávek v případech uvedených v předcházejícím odstavci s vyznačenými splněnými hodnotami jednotlivých závazných parametrů, kopie dokladů o provedení těchto dosud neprovedených plateb je Příjemce povinen doložit Poskytovateli nejpozději do 60 dnů od data splatnosti účetních (daňových) dokladů),
- l) prohlášení Příjemce, je-li fyzickou osobou, nebo prohlášení statutárního zástupce Příjemce, je-li právnickou osobou o tom, že veškeré údaje uvedené v dokumentaci závěrečného vyhodnocení a vyúčtování Akce/Projektu jsou úplné a pravdivé,

5. **Vyúčtování Akce/Projektu** bude mít tuto strukturu:

- a) celkové předpokládané finanční náklady na realizaci Akce/Projektu v Kč,
- b) celkové skutečné uznatelné finanční náklady na realizaci Akce/Projektu v Kč,
- c) celková maximální výše dotace uvedená v článku 2 této smlouvy v Kč,
- d) výše dotace v Kč, která byla připsána na účet Příjemce do dne vyhotovení vyúčtování Akce/Projektu,
- e) celková výše uznatelných finančních nákladů na realizaci Akce/Projektu v Kč skutečně uhrazená Příjemcem ke dni vyhotovení vyúčtování Akce/Projektu,
- f) celková výše uznatelných finančních nákladů na realizaci Akce/Projektu v Kč, která má být ještě uhrazena Příjemcem po dni vyhotovení vyúčtování Akce/Projektu,
- g) částka skutečně poskytnuté dotace Poskytovatelem v Kč, kterou je Příjemce povinen vrátit Poskytovateli, jestliže podíl Příjemce na úhradě celkových skutečných uznatelných finančních nákladů na realizaci Akce/Projektu je nižší než „20 %“, případně Příjemce uvede, že nemá povinnost vrátit Poskytovateli část skutečně poskytnuté dotace z uvedeného důvodu,
- h) celková výše dotace v Kč, která měla být Příjemci skutečně poskytnuta po úpravách vyplývajících z tohoto odstavce,

Do celkových skutečných uznatelných finančních nákladů na realizaci Akce/Projektu se nezapočítává uhrazená daň z přidané hodnoty, kterou uhradil Příjemce při realizaci Akce/Projektu, u níž mu vznikl nárok na odpočet daně z přidané hodnoty dle z. č. 235/2004 Sb.

6. **Příjemce se dále zavazuje**

- a) Vrátit Poskytovateli do 60 dnů od ukončení Akce/Projektu příslušnou část skutečně poskytnuté dotace Poskytovatelem, kterou je povinen Příjemce vrátit Poskytovateli, jestliže je podíl Příjemce na úhradě celkových skutečných uznatelných finančních nákladů na realizaci Akce/Projektu nižší než 20 %, a to tak, aby konečný podíl Příjemce na úhradě celkových skutečných uznatelných finančních nákladů na realizaci Akce/Projektu byl 20 %.



Pokud tak Příjemce neučiní, odpovídá odvod za porušení rozpočtové kázně výši zadržovaných peněžních prostředků.

- b) Vrátit Poskytovateli celou dotaci, resp. převedené peněžní prostředky od Poskytovatele na účet Příjemce, pokud se realizace Akce/Projektu neuskuteční, a to do deseti pracovních dnů ode dne, kdy Příjemci musí být zřejmé, že se realizace Akce/Projektu neuskuteční. Zároveň je Příjemce povinen neprodleně písemně informovat Poskytovatele o těchto skutečnostech, a to Odbor školství – oddělení mládeže a sportu Krajského úřadu Středočeského kraje.

Pokud tak Příjemce neučiní, odpovídá odvod za porušení rozpočtové kázně výši zadržovaných peněžních prostředků.

- c) Umožnit příslušným orgánům Poskytovatele v souladu se z. č. 320/2001 Sb. provedení průběžné a následné kontroly hospodaření s peněžními prostředky z poskytnuté dotace, jejich použití k účelu, který je v souladu s touto smlouvou a předložit při kontrole všechny potřebné účetní a jiné doklady.

Pokud tak Příjemce neučiní, odpovídá odvod za porušení rozpočtové kázně výši 0,05 % až 100 % z poskytnutých peněžních prostředků, a to na základě rozhodnutí Krajského úřadu Středočeského kraje, ve kterém přihlédne při stanovení výše odvodu k závažnosti porušení a jeho vlivu na dodržení účelu dotace poskytnutých peněžních prostředků.

- d) Neprodleně, nejpozději však do 10 pracovních dnů, informovat písemně Odbor školství – oddělení mládeže a sportu Krajského úřadu Středočeského kraje o všech změnách údajů týkajících se Příjemce, které jsou uvedeny na str. 1 této smlouvy.

- e) Uchovávat veškeré písemnosti, týkající se poskytnutí veřejné podpory podle této smlouvy včetně vyúčtování Akce/Projektu se všemi písemnými doklady, a to takovým způsobem, aby bylo možno prokázat oprávněnost použití peněžních prostředků v souladu s touto smlouvou, a to po dobu deseti let od ukončení realizace Akce/Projektu. Po tuto uvedenou dobu je Příjemce také povinen veškeré písemnosti, týkající se poskytnutí veřejné podpory podle této smlouvy včetně vyúčtování Akce/Projektu se všemi písemnými doklady, na písemné požádání předložit Poskytovateli k nahlédnutí.

V případě nedodržení výše uvedených povinností Příjemce odpovídá odvod za toto porušení rozpočtové kázně výši 0,05 % až 100 % z poskytnutých peněžních prostředků, a to na základě rozhodnutí Krajského úřadu Středočeského kraje, ve kterém přihlédne při stanovení výše odvodu k závažnosti porušení a jeho vlivu na dodržení účelu dotace, jestliže však Příjemce ve výše uvedené době sám zlikvidoval nebo zcela znehodnotil nebo úmyslně nebo z nedbalosti umožnil jinému zlikvidovat nebo zcela znehodnotit veškeré písemnosti, týkající se poskytnutí veřejné podpory podle této smlouvy včetně vyúčtování Akce/Projektu se všemi písemnými doklady, nebo jestliže Příjemce nepředloží Poskytovateli žádné písemnosti k nahlédnutí, odpovídá odvod za toto porušení rozpočtové kázně výši 10 % až 100 % z poskytnutých peněžních prostředků, a to na základě rozhodnutí Krajského úřadu Středočeského kraje, ve kterém přihlédne při stanovení výše odvodu k závažnosti porušení a jeho vlivu na dodržení účelu dotace.

f) Je-li Příjemcem dotace právnická osoba, je Příjemce povinen písemně informovat Poskytovatele, tj. Odbor školství – oddělení mládeže a sportu Krajského úřadu Středočeského kraje:

- o přeměně právnické osoby, a to do 7 kalendářních dnů ode dne, kdy došlo k přeměně právnické osoby,
- o vstupu právnické osoby do likvidace, a to do 7 kalendářních dnů ode dne vstupu právnické osoby do likvidace,
- o zahájení insolvenčního řízení na právnickou osobu, a to do 7 kalendářních dnů od zveřejnění vyhlášky o zahájení insolvenčního řízení v insolvenčním rejstříku.

V písemné informaci pro Poskytovatele Příjemce mimo jiné uvede evidenční číslo Akce/Projektu a evidenční číslo smlouvy Poskytovatele, uvedené na straně 1 této smlouvy, název Akce/Projektu a výši poskytnuté dotace Poskytovatelem.

Povinnost uvedenou v tomto písmenu Příjemce nemá, jestliže uplynulo více než 10 let od ukončení realizace Akce/Projektu.

#### **Článek 4** **ZÁVĚREČNÁ USTANOVENÍ**

1. O prodloužení termínu ukončení realizace Akce/Projektu může Příjemce písemně požádat Poskytovatele do dne, do kterého má být podle této smlouvy ukončena realizace Akce/Projektu. Písemnou žádost Příjemce předkládá Odboru školství – oddělení mládeže a sportu Krajského úřadu Středočeského kraje. Žádost musí být doručena do podatelny Krajského úřadu Středočeského kraje do konce uvedené lhůty. O žádosti Příjemce, tj. o jejím odsouhlasení či odmítnutí, rozhoduje Rada Středočeského kraje.
2. O prodloužení termínu pro předložení dokumentace závěrečného vyhodnocení a vyúčtování Akce/Projektu může Příjemce písemně požádat Poskytovatele do konce lhůty pro zpracování a předložení Dokumentace závěrečného vyhodnocení a vyúčtování Akce/Projektu. Písemnou žádost Příjemce předkládá Odboru školství – oddělení mládeže a sportu Krajského úřadu Středočeského kraje. Žádost musí být doručena do podatelny Krajského úřadu Středočeského kraje do konce uvedené lhůty. O žádosti Příjemce, tj. o jejím odsouhlasení či odmítnutí, rozhoduje Rada Středočeského kraje.
3. O změnu minimálních hodnot závazných parametrů s odchylkou do 5 % Akce/Projektu může Příjemce písemně požádat Poskytovatele do konce lhůty pro zpracování a předložení Dokumentace závěrečného vyhodnocení a vyúčtování Akce/Projektu, nejpozději však současně s předložením uvedené dokumentace Poskytovateli, pokud uvedenou dokumentaci předložil Příjemce Poskytovateli před koncem lhůty pro zpracování a předložení uvedené dokumentace. Písemnou žádost Příjemce předkládá Odboru školství – oddělení mládeže a sportu Krajského úřadu Středočeského kraje. Žádost musí být doručena do podatelny Krajského úřadu Středočeského kraje do konce uvedené lhůty. O žádosti Příjemce, tj. o jejím odsouhlasení či odmítnutí, rozhoduje vedoucí příslušného odboru Krajského úřadu Středočeského kraje do 60 dnů od doručení žádosti.

4. O jinou změnu této smlouvy může Příjemce písemně požádat Poskytovatele do konce lhůty pro zpracování a předložení dokumentace závěrečného vyhodnocení a vyúčtování Akce/Projektů, nejpozději však s předložením uvedené dokumentace Poskytovateli, pokud uvedenou dokumentaci předložil Příjemce Poskytovateli před koncem lhůty pro zpracování a předložení uvedené dokumentace. Písemnou žádost Příjemce předkládá Odboru školství – oddělení mládeže a sportu Krajského úřadu Středočeského kraje. Žádost musí být doručena do podatelny Krajského úřadu Středočeského kraje do konce uvedené lhůty. O žádosti Příjemce, tj. jejím odsouhlasení či odmítnutí, rozhoduje Rada Středočeského kraje nebo případně Zastupitelstvo Středočeského kraje.
5. Počítání lhůt uvedených v této smlouvě se řídí občanským zákoníkem. Případně-li poslední den lhůty, v níž je Příjemce povinen podle této smlouvy provést nějakou činnost nebo úkon, na sobotu, neděli nebo svátek, je posledním dnem lhůty pracovní den nejbližší následující.
6. Pokud má Příjemce podle této smlouvy povinnost předat, doručit nebo předložit Poskytovateli nějakou písemnost, musí být do konce lhůty uvedené v této smlouvě písemnost Poskytovateli fakticky doručena; za splnění uvedené lhůty se nepovažuje den předání zásilky s písemností Příjemcem k přepravě, tj. např. prostřednictvím pošty.
7. Pokud má Příjemce podle této smlouvy povinnost převést peněžní prostředky Poskytovateli, převádí je na účet Poskytovatele uvedený na str. 1 této smlouvy, a to pod stejnými symboly - stejným účelovým znakem, pod kterým mu byly peněžní prostředky Poskytovatelem poskytnuty, nedsdělí-li Poskytovatel písemně Příjemci, že má uvést při převodu peněžních prostředků jiné údaje.
8. Povinnost Příjemce převést peněžní prostředky Poskytovateli je splněna dnem připsání peněžních prostředků na účet Poskytovatele uvedený na str. 1 této smlouvy.
9. Při podezření na porušení rozpočtové kázně může Poskytovatel pozastavit poskytování peněžních prostředků, a to až do výše předpokládaného odvodu.
10. Za prodlení s odvodem za porušení rozpočtové kázně je Příjemce povinen zaplatit penále ve výši 1 promile z částky odvodu za každý den prodlení, nejvýše však do výše stanoveného odvodu.
11. O uložení odvodu a penále za porušení rozpočtové kázně rozhoduje v samostatné působnosti Krajský úřad Středočeského kraje.
12. Prominutí nebo částečné prominutí povinnosti odvodu a penále může z důvodu hodných zvláštního zřetele povolit orgán Středočeského kraje, který o poskytnutí peněžních prostředků rozhodl, tj. Zastupitelstvo Středočeského kraje, a to na základě žádosti Příjemce.
13. Správcem odvodů a penále je Krajský úřad Středočeského kraje, který z důvodu hodných zvláštního zřetele může povolit posečkání zaplacení odvodu nebo penále (tj. zaplacení odvodu nebo penále v pozdějším termínu) nebo zaplacení odvodu nebo penále ve splátkách, a to na základě žádosti Příjemce.
14. V případě nahrazení z. č. 320/2001 Sb. novým zákonem, řídí se kontrola dle této smlouvy novým zákonem.



15. Práva a povinnosti smluvních stran touto smlouvou výslovně neupravené se řídí právními předpisy uvedenými v článku 1 této smlouvy a Programem 2022. Příjemce prohlašuje, že se před podpisem se zněním Programu 2022 seznámil.
16. Nedílnou součástí této smlouvy tvoří Příloha č. 1 – ZÁVAZNÉ PARAMETRY (POLOŽKY) AKCE/PROJEKTU.
17. Případné změny a doplňky této smlouvy budou smluvní strany činit písemnými, vzestupně číslovanými dodatky k této smlouvě.
18. Práva a povinnosti z této smlouvy vyplývající přecházejí na právní nástupce smluvních stran. Smluvní strany se dohodly, že Příjemce není oprávněn postoupit svá práva a povinnosti vyplývající z této smlouvy třetí straně bez předchozího písemného souhlasu Poskytovatele. Pokud Příjemce postoupí svá práva a povinnosti vyplývající z této smlouvy třetí straně bez předchozího písemného souhlasu Poskytovatele, poruší tím rozpočtovou kázeň a odvod za toto porušení rozpočtové kázně odpovídá výši poskytnutých peněžních prostředků.
19. Tato smlouva bude vyhotovena v elektronické podobě ve formátu PDF/A a bude podepsána zaručenými elektronickými podpisy smluvních stran založenými na kvalifikovaném certifikátu pro elektronický podpis nebo kvalifikovaném elektronickém podpisu. Každá ze smluvních stran obdrží smlouvu v elektronické podobě s uvedenými uznávanými elektronickými podpisy. V případě, že příjemce nemá elektronický podpis založený na kvalifikovaném certifikátu nebo kvalifikovaný elektronický podpis, příjemce smlouvu vytiskne, podepíše a pošle zpět poskytovateli poštou v papírové listinné podobě, následně bude Poskytovatelem smlouva zkonvertována do elektronického datového souboru a Poskytovatel smlouvu podepíše elektronickým podpisem založeným na kvalifikovaném certifikátu nebo kvalifikovaným elektronickým podpisem. Každá smluvní strana obdrží smlouvu v elektronické podobě. Poskytovatel zašle smlouvu Příjemci v elektronické podobě na tuto jeho e-mailovou adresu **cechondrej1@gmail.com**
20. Tato smlouva nabývá platnosti dnem jejího podpisu oběma smluvními stranami a účinnosti dnem jejího zveřejnění v registru smluv, které provede poskytovatel.
21. O poskytnutí dotace uvedené v této smlouvě Poskytovatelem Příjemci rozhodlo Zastupitelstvo Středočeského kraje usnesením č. 016-15/2022/ZK ze dne 25. 4. 2022 a v případě tohoto právního jednání Středočeského kraje jsou splněny podmínky uvedené v § 23 zákona č. 129/2000 Sb., o krajích (krajské zřízení), ve znění pozdějších předpisů, nezbytné k jeho platnosti.

22. K podpisu této smlouvy a podpisu případných dodatků k této smlouvě za Poskytovatele byl pověřen Mgr. Milan Vácha usnesením Zastupitelstva Středočeského kraje č.016-15/2022/ZK ze dne 25. 4. 2022.

v Kladně dne 13. 6. 2022

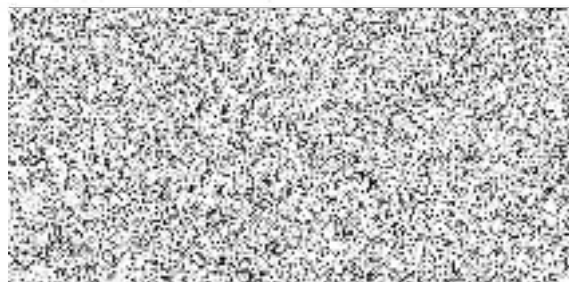
V Praze

**Příjemce**  
**KOBRA KLADNO, z.s.**

**Poskytovatel**  
**Středočeský kraj**



Předseda



Mgr. Milan Vácha  
radní

.....  
razítko



**KCBRA KLADNO, z.s.**

Malá strana 1101  
273 09 Kladno

IČ: 708 57 865

**Příloha č. 1**  
**k veřejnoprávní smlouvě o poskytnutí dotace podle Programu 2022**  
**pro poskytování dotací z rozpočtu Středočeského kraje**  
**ze Středočeského Fondu sportu a volného času**  
**v rámci tematického zadání Podpora sportovních a volnočasových aktivit -**  
**neinvestiční dotace**  
**Oblast podpory neinvestiční**

**ZÁVAZNÉ PARAMETRY (POLOŽKY) AKCE/PROJEKTU**

Název Akce/Projektu: **Podpora mládežnických družstev**

Příjemce dotace: **KOBRA KLADNO, z.s.**

Evidenční číslo Akce/Projektu: **SVČ/VSAN/046674/2022**

<b>Popis závazného parametru (položky)</b>	<b>Jednotka parametru (položky)</b>	<b>Množství jednotek parametru (položky)</b>
Trenér - odměna	osoba	2

## **Ověřovací doložka konverze do dokumentu obsaženého v datové zprávě**

Ověřuji pod pořadovým číslem **149824538-368076-220622130200**, že tento dokument, který vznikl převedením vstupu v listinné podobě do podoby elektronické, skládající se z **14** listů, se doslovně shoduje s obsahem vstupu.

Zjišťovací prvek: **bez zjišťovacího prvku**

Ověřující osoba: **Jitka Špryslová**

Vystavil: **Středočeský kraj**

**V Praze dne 22.06.2022**



149824538-368076-220622130200