



číslo smlouvy S-1064/KUL/2022

**Veřejnoprávní smlouva o poskytnutí dotace z rozpočtu Středočeského kraje podle Programu 2022 pro poskytování dotací na podporu významných kulturních, společenských a sportovních akcí přispívajících k rozvoji cestovního ruchu z rozpočtu Středočeského kraje ze Středočeského Fondu podpory cestovního ruchu  
(dále jen „smlouva“)**

**Smluvní strany**

**Středočeský kraj**

se sídlem: Zborovská 11, Praha 5

zastoupený: Mgr. Václavem Švendou, radním pro oblast kultury, památkové péče a cestovního ruchu pověřený podpisem smlouvy na základě usnesení č. 026-13/2022/ZK ze dne 28. 2. 2022

IČO: 70891095

číslo bankovního účtu: [redacted]  
(dále jen „poskytovatel“)

a

**Výstaviště Lysá nad Labem spol. s r.o.**

se sídlem: Masarykova 1727, 289 22 Lysá nad Labem

zastoupená: Ing. Jiřím Odcházelem, jednatelem společnosti

IČO: 431443200

číslo bankovního účtu: [redacted]  
(dále jen „příjemce“)

**uzavírají podle § 10a a následujících zákona č. 250/2000 Sb., o rozpočtových pravidlech územních rozpočtů, ve znění pozdějších předpisů (dále jen „z. č. 250/2000 Sb.“) tuto smlouvu:**

**Článek 1**

**Předmět smlouvy**

1. Poskytovatel touto smlouvou poskytuje příjemci z rozpočtu Středočeského kraje podle Programu 2022 pro poskytování dotací na podporu významných kulturních, společenských a sportovních akcí přispívajících k rozvoji cestovního ruchu z rozpočtu Středočeského kraje ze Středočeského Fondu podpory cestovního ruchu individuální účelovou **neinvestiční** dotaci na podporu akce s názvem **Regiony České republiky 2022** (dále jen „akce“), ve výši **300 000 Kč** (slovy: tři sta tisíc korun českých), číslo žádosti PCR/KSA/045803/2022. Specifikace využití dotace je uvedena v položkovém rozpočtu, který je součástí této smlouvy jako příloha č. 1.
2. Převod peněžních prostředků dle odstavce 1. tohoto článku bude poskytovatelem proveden bankovním převodem na účet příjemce uvedený v záhlaví této smlouvy jednorázově do 30 dnů od nabytí účinnosti této smlouvy

## Článek 2

### Podmínky pro poskytnutí dotace

1. Příjemce prohlašuje, že tuto dotaci přijímá, a to za podmínek uvedených v této smlouvě.
2. Příjemce je povinen dotaci použít jen k účelu, na který mu byla poskytnuta. V opačném případě je povinen dotaci vrátit.
3. Nevyužije-li příjemce poskytnutou dotaci v plné výši, je příjemce povinen vrátit poskytovateli na jeho účet nevyužitou část dotace do 60 dnů od ukončení realizace akce.
4. Pokud skutečné celkové finanční náklady na realizaci akce překročí předpokládané finanční náklady na realizaci akce, uhradí příjemce částku tohoto překročení z vlastních zdrojů.
5. Dotace je poskytována příjemci i na finanční náklady akce, spočívající v uhrazené dani z přidané hodnoty v souvislosti s realizací akce, a to v těchto případech:
  - a) není-li příjemce registrovaným plátcem daně z přidané hodnoty dle zákona č. 235/2004 Sb., ve znění pozdějších předpisů (dále jen „zákon č. 235/2004 Sb.“),
  - b) je-li příjemce registrovaným plátcem daně z přidané hodnoty, kterému však nevznikl v souvislosti s realizací akce nárok na odpočet uhrazené daně z přidané hodnoty dle zákona č. 235/2004 Sb.,
  - c) je-li příjemce registrovaným plátcem daně z přidané hodnoty, kterému vznikl v souvislosti s realizací akce pouze částečný nárok na odpočet uhrazené daně z přidané hodnoty; v tomto případě je příjemci poskytována dotace i na finanční náklady akce, spočívající v uhrazené dani z přidané hodnoty, u níž příjemci nevznikl nárok na odpočet daně z přidané hodnoty dle zákona č. 235/2004 Sb.
6. Dotace není poskytována příjemci na finanční náklady akce, spočívající v uhrazené dani z přidané hodnoty v souvislosti s realizací akce, je-li příjemce registrovaným plátcem daně z přidané hodnoty, kterému vznikl v souvislosti s realizací akce nárok na odpočet daně z přidané hodnoty ve výši uhrazené daně z přidané hodnoty dle zákona č. 235/2004 Sb.
7. Příjemce se zavazuje v průběhu i po ukončení realizace akce, pokud to povaha akce dovoluje, označit, že akce je realizována s přispěním Středočeského kraje. Příjemce odpovídá za správnost loga poskytovatele, pokud je uvedeno na propagačních materiálech.

Příjemce je povinen spolu s vyúčtováním dotace dodat poskytovateli fotodokumentaci či tištěné materiály dokládající splnění podmínek uvedených v tomto odstavce.

Příjemce je povinen na požádání poskytovatele zajistit bezplatně plochu na akci pro propagaci Středočeského kraje prostřednictvím Středočeské centrály cestovního ruchu, příspěvkové organizaci.

8. Zaměstnanci a blízké osoby příjemce nebo osoby ovládající příjemce či osoby příjemcem ovládané se nesmějí podílet na poskytování dodávek a služeb spojených s realizací akce, které jsou hrazeny z poskytnuté dotace (ani působit jako subdodavatel). Výjimku z tohoto ustanovení může příjemci udělit na základě jeho žádosti Rada Středočeského kraje.
9. Příjemce se zavazuje ukončit realizaci akce do 31. 7. 2022.
10. Nezpůsobilé jsou zejména tyto výdaje akce:
  - neuznatelnými výdaji se rozumí výdaje, na které nelze dotaci, ani prostředky finanční spoluúčasti žadatele, použít:
    - a) investiční výdaje,
    - b) úhrada daní, daňových odpisů, poplatků a odvodů,
    - c) úhrada úvěrů a půjček,
    - d) nákup věci osobní potřeby,
    - e) penále, pokuty,
    - f) pojistné,
    - g) bankovní poplatky,
    - h) leasing,
    - ch) poskytování darů – mimo ceny do soutěží,
    - i) DPH - pokud příjemce je plátcem DPH a dle zákona č. 235/2004 Sb., o dani z přidané hodnoty, ve znění pozdějších předpisů, má možnost nárokovat odpočet daně na vstupu plně či částečně,
    - j) výdaje související se zpracováním žádosti o dotaci na realizaci akce,
    - k) výdaje, které nejsou doloženy účetními doklady,
    - l) platby za telefony, internet, poštovní služby,
    - m) platby za pohonné hmoty, silniční daň,
    - n) pohoštění.

Neinvestiční výdaje akce, které nejsou definované jako neuznatelné, jsou uznatelnými výdaji akce za podmínky, že byly vynaloženy na stanovený účel, a to hospodárně.

Příjemce se zavazuje, že v průběhu akce se bude v maximální možné míře chovat ekologicky, tj. šetrně k přírodě (např. tříděním odpadu, použitím nejednorázového či rozložitelného apod.).

11. Příjemce je povinen vést v účetnictví nebo daňové evidenci řádné a odděleně sledování přijatých a použitých peněžních prostředků dotace s uvedením přiděleného účelového znaku: 622, a to v příjmu budou obdržené neinvestiční finanční prostředky účtovány na položku 4xxx s uvedením účelového znaku 622, ve výdeji bude dotace účtována na příslušné neinvestiční položce 5xxx podle rozpočtové skladby (druhu výdaje) a označena příslušným účelovým znakem.

Příjemce je povinen předložit do 60 dnů od ukončení realizace akce Odboru kultury a památkové péče finanční vypořádání dotace, které obsahuje přehled o čerpání a použití poskytnutých peněžních prostředků a o jejich vrácení do rozpočtu

poskytovatele, je-li k jejich vrácení příjemce povinen dle této smlouvy. Vzor formuláře je přílohou č. 3 této smlouvy.

12. Součástí finančního vypořádání dotace budou i kopie daňových dokladů, kopie bankovních výpisů o úhradě daňových dokladů a dalších dokumentů prokazujících účel použití finančních prostředků.
13. Peněžní prostředky vrací příjemce na účet poskytovatele uvedený na str. 1 této smlouvy, a to pod stejným variabilním symbolem – stejným účelovým znakem, pod kterým mu byly peněžní prostředky poskytovatelem poskytnuty, nesdělí-li poskytovatel písemně příjemci, že má uvést při převodu peněžních prostředků jiné údaje.
14. Dotace je dle zákona č. 320/2001 Sb. o finanční kontrole ve veřejné správě a o změně některých zákonů (zákon o finanční kontrole), ve znění pozdějších předpisů veřejnou finanční podporou.
15. Každé neoprávněné použití nebo zadržení peněžních prostředků poskytnutých příjemci jako dotace dle této smlouvy je porušením rozpočtové kázně podle ustanovení § 22 z. č. 250/2000 Sb. Stanovení odvodu za porušení rozpočtové kázně a penále za prodlení s odvodem za porušení rozpočtové kázně se řídí § 22 z. č. 250/2000 Sb. Odvod za porušení rozpočtové kázně odpovídá výši neoprávněně použitých nebo zadržených peněžních prostředků.
16. Příjemce je povinen uchovávat veškeré písemnosti, týkající se poskytnutí dotace podle této smlouvy včetně vyúčtování dotace se všemi písemnými doklady, a to takovým způsobem, aby bylo možno prokázat oprávněnost použití peněžních prostředků v souladu s touto smlouvou, a to po dobu deseti let od ukončení realizace akce.
17. Je-li příjemcem dotace právnická osoba, je příjemce povinen písemně informovat poskytovatele
  - a) o přeměně právnické osoby, a to do 7 pracovních dnů ode dne, kdy k přeměně právnické osoby došlo,
  - b) o vstupu právnické osoby do likvidace, a to do 7 pracovních dnů ode dne vstupu právnické osoby do likvidace.
  - c) o vstupu právnické osoby do insolvenčního řízení, a to do 7 pracovních dnů ode dne vstupu právnické osoby do insolvenčního řízení.

V písemné informaci pro poskytovatele příjemce mimo jiné uvede evidenční číslo smlouvy poskytovatele, uvedené na straně 1 této smlouvy, název akce a výši poskytnuté dotace poskytovatelem.

18. Povinnost uvedenou v předchozím odstavci 17. tohoto článku příjemce nemá, jestliže již není povinen uchovávat veškeré písemnosti, týkající se poskytnutí dotace, podle odstavce 16. tohoto článku.

### **Článek 3** **Závěrečná ustanovení**

1. O poskytnutí dotace rozhodlo Zastupitelstvo Středočeského kraje usnesením č. 026-13/2022/ZK ze dne 28. 2. 2022 a v případě tohoto právního jednání Středočeského kraje jsou splněny podmínky uvedené v § 23 zákona číslo 129/2000 Sb., o krajích, nezbytné k jeho platnosti.
2. O prodloužení termínu ukončení realizace akce a o prodloužení termínu pro předložení dokumentace závěrečného vyhodnocení a vyúčtování akce může příjemce písemně požádat poskytovatele do dne, do kterého má být podle této smlouvy ukončena realizace akce. Písemnou žádost příjemce předkládá Odboru kultury a památkové péče Krajského úřadu Středočeského kraje. Žádost musí být doručena do podatelny Krajského úřadu Středočeského kraje do konce uvedené lhůty. O žádosti příjemce, tj. o jejím odsouhlasení či odmítnutí, rozhoduje Rada Středočeského kraje.
3. O jinou změnu v specifikaci akce může příjemce písemně požádat poskytovatele do konce lhůty pro zpracování a předložení dokumentace závěrečného vyhodnocení a vyúčtování akce. Písemnou žádost příjemce předkládá Odboru kultury a památkové péče Krajského úřadu Středočeského kraje. Žádost musí být doručena do podatelny Krajského úřadu Středočeského kraje do konce uvedené lhůty. O žádosti příjemce, tj. jejím odsouhlasení či odmítnutí, rozhoduje Rada Středočeského kraje nebo případně Zastupitelstvo Středočeského kraje.
4. Tato smlouva bude podepsána oběma smluvními stranami elektronicky. V případě, že příjemce nemá elektronický podpis založený na kvalifikovaném certifikátu, příjemce smlouvu vytiskne, podepíše a pošle zpět poštou v papírové listinné podobě, a následně Poskytovatel smlouvu podepíše elektronickým podpisem založeným na kvalifikovaném certifikátu. Každá smluvní strana obdrží smlouvu v elektronické podobě.
5. Tato smlouva nabývá platnosti dnem jejího podpisu oběma smluvními stranami a účinnosti dnem jejího zveřejnění v registru smluv, které provede poskytovatel. Příjemce souhlasí se zveřejněním smlouvy v registru smluv.

Nedílnou součástí této Smlouvy jsou i následující přílohy:



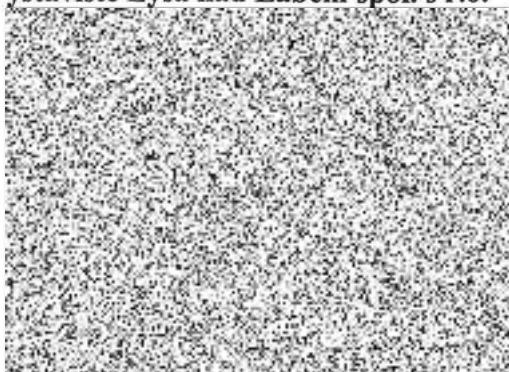
- Příloha: č. 1 – Položkový rozpočet akce  
č. 2 – Logo poskytovatele  
č. 3 – Závěrečné vyhodnocení a vyúčtování akce

V Praze dne... *20.5.2012*

V Praze dne.....

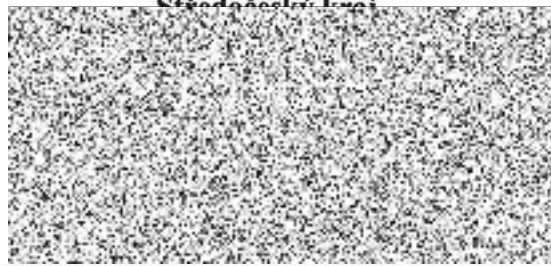
**Příjemce**

**Výstaviště Lysá nad Labem spol. s r.o.**



**Poskytovatel**

**Středočeský územní**



**Mgr. Václav Švenda**  
radní pro oblast kultury,  
památkové péče a cestovního ruchu

Příloha č. 1

## PŘEDPOKLÁDANÉ NÁKLADY SPOJENÉ S VÝSTAVOU REGIONY 2022

<b>Náklady</b>		
Mzdové náklady		450 000,00 Kč
Pronájem		100 000,00 Kč
Doprovodný program		100 000,00 Kč
Propagace	Tisk	65 000,00 Kč
	web + sociální síť	40 000,00 Kč
	TV	70 000,00 Kč
	Plakáty, bigboardy	120 000,00 Kč
	rádio	80 000,00 Kč
Grafika		35 000,00 Kč
Energie		40 000,00 Kč
Ostatní		100 000,00 Kč
<b>NÁKLADY CELKEM</b>		<b>1 200 000,00 Kč</b>

## PŘEDPOKLÁDANÉ PŘIJMY SPOJENÉ S VÝSTAVOU

<b>Příjmy</b>		
Vstupné		500 000,00 Kč
Komerční vystavovatelé		400 000,00 Kč
Dotace		300 000,00 Kč
<b>PŘIJMY CELKEM</b>		<b>1 200 000,00 Kč</b>

Příloha č. 2

**Vzor loga poskytovatele**



Vzor barevného provedení loga viz odkaz:

- na tištěných materiálech uvádět min. vel. 1 x 5,3 cm
- na plakátech uvádět min. vel. 2 x 10,6 cm

<https://www.kr-stredocesky.cz/web/11012/26>



## ZÁVĚREČNÉ VYHODNOCENÍ A VYÚČTOVÁNÍ AKCE

<b>Příjemce dotace</b>	
<b>IČO</b>	
<b>Název akce</b>	
<b>Evidenční číslo smlouvy</b>	
<b>Bankovní spojení</b>	
<b>Jméno, email a telefon osoby zodpovědné za vyúčtování</b>	

### ZPRÁVA O REALIZACI AKCE

<b>Termíny realizace akce:</b>	<b>Předpoklad</b>	<b>Skutečnost</b>
zahájení realizace akce		
ukončení realizace akce		
Závěrečné vyhodnocení akce		

<b>Finanční bilance akce (v Kč):</b>	<b>žádost</b>	<b>smlouva</b>	<b>skutečnost</b>
dotace			
vlastní náklady			
celkové náklady			
% podíl vlastních nákladů			
vrácená dotace (část dotace)			

#### **Popis realizace akce:**

(činnosti v rámci akce, které byly realizovány, jak byla akce realizován)

**Zhodnocení a výsledky akce:**

(zhodnocení realizace akce včetně konstatování, zda byly nebo nebyly splněny veškeré závazky příjemce dle smlouvy)

**ZÁVĚR:**

Veškeré závazky Příjemce dotace, kterým je Příjemce ..... uvedený ve „Smlouvě o poskytnutí individuální neinvestiční dotace z rozpočtu Středočeského kraje číslo S -...../KUL/2022, byly splněny.

**Souhlasím** se zpracováním osobních údajů ve smyslu zákona č. 110/2019 Sb., o zpracování osobních údajů uvedených v závěrečném vyhodnocení a vyúčtování akce a v jeho povinných přílohách.

**Prohlašuji**, že všechny údaje uvedené v závěrečném vyhodnocení a vyúčtování akce a v jeho povinných přílohách jsou úplné a pravdivé a nezatajuji žádné okolnosti důležité pro posouzení závěrečného vyhodnocení a vyúčtování akce.

Souhlasím, aby údaje ze závěrečného vyhodnocení a vyúčtování akce byly zveřejněny na webových stránkách Středočeského kraje.

*Součástí závěrečného vyhodnocení a vyúčtování akce musí být jako příloha elektronická verze závěrečného vyhodnocení a vyúčtování akce na CD nebo USB flash disku.*

V ..... dne .....

Razítko a podpis statutárního zástupce

**Přílohy k závěrečnému vyhodnocení a vyúčtování akce:**

Příloha č. 1

**VYÚČTOVÁNÍ AKCE :**

Celkové předpokládané finanční náklady na realizaci akce v Kč.	
Celkové skutečné uznat. finanční náklady na realizaci akce v Kč.	
Celková maximální výše dotace uvedená ve smlouvě v Kč.	
Celková částka dotace, která byla Poskytovatelem příjemci skutečně proplacena na základě smlouvy v Kč (v procentech).	
Celková výše finančních nákladů na realizaci akce skutečně uhrazená Příjemcem v Kč (v procentech).	
Částka skutečně poskytnuté dotace Poskytovatelem v Kč, kterou je příjemce povinen vrátit poskytovateli.	

**Přehled účetních dokladů**

č.	Č. úč. dokladu	Datum zúčtování	Účel výdaje	Částka z vl. zdrojů v Kč	Částka DOTACE v Kč (max.)	CELKEM v Kč
1.						
2.						
3.						
4.						
5.						
<b>Celkem v Kč</b>						
<b>Celkem v %</b>						

Příloha č. 2: Daňové doklady, DPP, DPČ, smlouvy, objednávky – kopie, řazené dle pořadí uvedeném v Příloze č. 1 „Vyúčtování akce“ ;

Příloha č. 3: Kopie výpisu z běžného účtu s označenými transakcemi dané dotace;

Příloha č. 4: Fotodokumentace z realizace akce (5 až 10 fotografií);

Příloha č. 5: Tiskoviny, propagační materiály apod. s viditelným logem poskytovatele dotace;

Příloha č. 6: Další dokumentace poskytující informace o využití dotace;

Příloha č. 7: Elektronická verze závěrečného vyhodnocení a vyúčtování akce na CD nebo USB flash disku.



## **Doložka konverze do dokumentu obsaženého v datové zprávě**

Tento dokument, který vznikl převedením vstupu v listinné podobě do podoby elektronické pod pořadovým číslem **148901047-331566-220523161356**, skládající se z **12** listů, se doslovně shoduje s obsahem vstupu.

Vstup bez viditelného prvku.

Jméno a příjmení osoby, která konverzi provedla: **Tadeáš Pešek**

Vystavil: **Středočeský kraj**

Pracoviště: **Středočeský kraj**

**V Praze dne 23.05.2022**



148901047-331566-220523161356