



SMLOUVA O DÍLO


uzavřená dle § 2586 a násl. zákona č. 89/2012 Sb., občanský zákoník,
ve znění pozdějších předpisů, (dále jen „OZ“)
(dále jen „smlouva“)
pro realizaci veřejné zakázky
„ReactEU, OOP 2 Hradec Králové, CZ.06.6.127/0.0/0.0/21_119/0016383“
identifikační číslo SMVS: 114V17200 9287

Článek I. Smluvní strany

- Objednatel:** Česká republika - Krajské ředitelství policie Královéhradeckého kraje
Sídlo: Ulrichovo náměstí 810, 501 01 Hradec Králové
Zastoupený: plk. Mgr. Ing. Markem Baudyšem, náměstkem ředitele krajského ředitelství pro ekonomiku
IČO: 75151545
DIČ: CZ75151545
Bankovní spojení: ČNB Hradec Králové
Číslo účtu: 23235-881/0710
Telefon: 
E-mail: 
Datová schránka: urnai6d
- Zhotovitel:** **ATOLL EUROPE, spol. s r.o.**
Sídlo: Ohradní 1360/47, 140 00 Praha 4
Zastoupený: 
IČO: 25076337
DIČ: CZ25076337
Bankovní spojení: Komerční banka, a.s.
Číslo účtu: 19-9208130227/0100
Telefon: 
E-mail: 

Zapsán v obchodním rejstříku, vedeným Městským soudem v Praze, oddíl C, vložka 47538

uzavírají podle § 2586 a násl. zákona č. 89/2012 Sb., občanský zákoník (dále jen „OZ“), tuto smlouvu o dílo (dále jen smlouva)

- Zástupci smluvních stran pro věci technické
- Zástupcem objednatele pro věci technické a technický dozor stavebníka nad prováděním díla je  jež je fyzickou osobou oprávněnou dle zákona č. 360/1992 Sb., o výkonu povolání autorizovaných architektů a o výkonu povolání autorizovaných inženýrů a techniků činných ve výstavbě, ve znění pozdějších předpisů, která bude zajišťovat činnosti dle § 152 bod 4 zákona č. 183/2006 Sb., stavební zákon, ve znění pozdějších předpisů.

3.2 [REDACTED] je na základě Pověření, které tvoří přílohu č. 7 této smlouvy o dílo, odpovědný za odborné vedení provádění stavby ve smyslu § 160 odst. 1 zákona č. 183/2006 Sb., o územním plánování a stavebním řádu (dále jen „stavební zákon“) ve znění pozdějších předpisů jako stavbyvedoucí a má pro tuto činnost oprávnění dle zákona č. 360/1992 Sb. ve znění pozdějších předpisů, osvědčení o autorizaci ČKAIT číslo 0600628 obor pozemní stavby (dále jen stavbyvedoucí)..

3.3 **Objednatel si vyhrazuje změnu závazku, a to ve změně osoby stavbyvedoucího pouze za splnění následujících podmínek:**

- předložení řádně odůvodněného písemného návrhu na změnu osoby stavbyvedoucího a
- prokázání splnění odborné způsobilosti navrhované osoby stavbyvedoucího, minimálně ve stejném rozsahu, v jakém bylo požadováno u původní osoby stavbyvedoucího, tj. **Osvědčení o autorizaci ČKAIT** v oboru pozemní stavby nebo statika a dynamika staveb či v rozsahu tuto způsobilost plně pokrývajícím. Odborná způsobilost stavbyvedoucího je požadována dle zákona ČNR č. 360/1992 Sb., autorizační zákon a je pro plnění této smlouvy podle § 158 odst. 1 a § 160 odst. 1 zákona č. 183/2006 Sb., stavební zákon nezbytná.

Na základě splnění podmínek pro změnu stavbyvedoucího předloží objednatel zhotoviteli bez zbytečného odkladu návrh dodatku včetně návrhu „Pověření osoby k odbornému vedení provádění stavby“ pro novou osobu stavbyvedoucího, kterým zároveň bude zneplatněno původní „Pověření osoby k odbornému vedení provádění stavby“ a návrh „Prohlášení nového stavbyvedoucího, o odborném vedení provádění stavby“, které se stanou jeho nedílnou součástí jako příloha č. 1 a č. 2.

Zhotovitel bez zbytečného odkladu předloží objednateli podepsaný dodatek včetně výše uvedených příloh.

Na základě uzavřeného dodatku dojde za účasti zástupce objednatele pro věci technické k bezodkladnému předání stavby původním stavbyvedoucím a převzetí stavby nově pověřeným stavbyvedoucím. Všichni zúčastnění o tom učiní zápis do stavebního deníku.

3.5 Výše uvedení zástupci smluvních stran pro věci technické jsou oprávněni jednat ve věcech technických, zejména ve věcech:

- předání a převzetí staveniště,
- řešení technických problémů při provádění díla,
- koordinace poddodavatelů,
- kontroly provedených a zakrývaných konstrukcí a prací,
- předběžného projednávání změn a doplňků stavebních částí díla a změn materiálů
- provedení dodatečných zkoušek či ověření,
- pozastavení provádění stavebních prací nebo jejich zastavení v souladu se smlouvou,
- vyloučení pracovníků zhotovitele a pracovníků poddodavatelů, kteří hrubým způsobem poruší předpisy a nařízení platná pro realizaci díla,
- odsouhlasení harmonogramu provádění díla a jeho případných změn, které nemají vliv na termín dokončení díla,
- odsouhlasení soupisu provedených prací,
- předání a převzetí dokončeného díla

Tito uvedení zástupci nejsou oprávněni sjednávat změny smlouvy.

Článek II. Předmět smlouvy

1. Předmětem smlouvy je závazek zhotovitele provést pro objednatele dílo tak, jak je popsáno v této smlouvě a poskytnout mu v této souvislosti další plnění ve smlouvě uvedená a závazek objednatele při provádění díla poskytnout potřebnou součinnost, řádně provedené dílo převzít a za provedené dílo zhotoviteli uhradit cenu za podmínek smlouvou sjednaných.
2. Podkladem pro uzavření této smlouvy o dílo je nabídka zhotovitele ze dne 16.5.2022.
3. Předmět díla je **spolufinancován z prostředků Evropské unie** v rámci Integrovaného regionálního operačního programu pro období 2014 - 2020, „Podpora zotavení z krize v souvislosti s pandemií COVID-19 a jejími sociálními dopady a příprava zeleného, digitálního a odolného oživení hospodářství“ prioritní osy č. 6 „REACT-EU“ Integrovaného operačního programu“.

4. Specifikace předmětu díla:

- 4.1 Předmětem díla je provedení stavebních a montážních prací včetně poskytnutí dodávek a služeb nezbytných k provedení díla s názvem „**Krajské ředitelství policie Královéhradeckého kraje, zodolnění OOP2 HRADEC KRÁLOVÉ**“, **CZ.06.6.127/0.0/0.0/21_119/0016383**“, v rozsahu projektové dokumentace pro provádění stavby zpracované firmou **Obchodní projekt Hradec Králové v.o.s., (zakázka z 04/2017)** (dále jen „PD“)(příloha č. 1 této smlouvy), včetně Soupisu stavebních prací, dodávek a služeb s výkazem výměr (dále jen „soupis prací“) (příloha č. 2 této smlouvy), a v souladu s dalšími přílohami této smlouvy, určujícími dílo v technických, ekonomických a architektonických podrobnostech, které jednoznačně vymezují předmět plnění díla, jeho hmotové, materiálové, stavebně technické, technologické, dispoziční a provozní vlastnosti, vzhled a jakost, způsob plnění a dále za splnění všech podmínek stanovených v této smlouvě.

Dílem se rozumí stavební i technologická část stavby provedená dle PD. Jedná se o úplné a bezvadné provedení všech stavebních a montážních prací, včetně dodávek potřebných materiálů, strojů a zařízení nezbytných pro řádné dokončení díla, dále provedení všech činností souvisejících s dodávkou stavebních a montážních prací, jejichž provedení je pro řádné dokončení díla nezbytné.

Předmětem díla je zejména:

- Dodávka a montáž dieselagregátu typový výkon v řadě 45 kVA-230/400V/50Hz (LTP dle ISO8528) ve zvukoizolační kapotě včetně náplní, pružné uložení na základovém rámu, jehož součástí je záchytná jímka pro celý obsah náplní, palivová nádrž umístěna uvnitř rámu. Vznětový motor, vodou chlazený, mechanické či elektronické řízení otáček (vše dle výkonu DA), přímé vstřikování paliva, min objem palivové nádrže 105l.
- Alternátor synchronní, samobudící, jednoložiskový, řízení AVR.
- Součástí je řídicí panel s grafickým displejem, naměřené veličiny prezentovány jak graficky tak ve formě číselných údajů. Jednotka vybavena frekvenčním analyzátozem, analýza prezentována ve sloupcovém grafu i v tabulce naměřených hodnot pro jednotlivé kmitočty. Součástí výbavy panelu bude osciloskop se zobrazením průběhů kmitočtů jednotlivých fází. Řídicí panel bude vybaven rozhraním USB, RS232, Ethernet a GSM modemem pro komunikaci GPRS a možnost zasílání SMS, vzdáleného ovládání a vzdálené diagnostiky. Součástí komunikačních rozhraní bude možnost komunikace SNMP, MODBUS. Panel bude vybaven vlastním web serverem. Rozvaděč ATS bude součástí kapoty soustrojí.
- Bourací práce
- Nové vnitřní konstrukce, příčky, podlahy, výplně otvorů
- Nové odkouření pro odvod spalin z motoru diesel generátoru
- Související úpravy elektroinstalace

Veškeré stavební úpravy jsou podrobně popsány v PD.

- 4.2 Ověřená projektová dokumentace v listinné podobě, bude zhotoviteli předána nejpozději ke dni zahájení díla.
- 4.3 V případě, že část předmětu plnění díla bude plněna formou poddodávky, bude součástí této smlouvy **Seznam poddodavatelů zhotovitele veřejné zakázky** (příloha č. 4 této smlouvy), obsahující části veřejné zakázky, které hodlá plnit prostřednictvím poddodavatelů nebo seznam poddodavatelů, s uvedením, kterou část veřejné zakázky bude každý z poddodavatelů plnit.

Tato příloha č. 4 bude před podpisem smlouvy o dílo doplněna o identifikační údaje poddodavatelů, které vybraný dodavatel (zhotovitel) předložil objednateli do 10 pracovních dnů od doručení oznámení o výběru dodavatele, pokud mu byli známi. Poddodavatelé, kteří nebyli dodavatelem identifikováni podle první věty či v nabídce dodavatele, a kteří se následně zapojí do plnění veřejné zakázky, musí být identifikováni, a to před zahájením plnění veřejné zakázky poddodavatelem. Tato povinnost bude považována za splněnou, jsou-li tyto údaje uvedeny ve stavebním deníku podle jiného právního předpisu (§157 zákona č. 183/2006 Sb. – stavební zákon).

Identifikačními údaji se dle § 28 odst. 1 písm. g) ZZVZ rozumí obchodní firma nebo název, sídlo, právní forma, jde-li o právnickou osobu, a obchodní firma nebo jména a příjmení, jde-li o fyzickou osobu.

Změna poddodavatelů uvedených v příloze č. 4 této smlouvy je možná pouze se souhlasem objednatele, pokud zhotovitel pomocí tohoto poddodavatele prokazoval splnění kvalifikace. Pokud zhotovitel prokázal pomocí jiné osoby kvalifikaci v zadávacím řízení, které předcházelo uzavření této smlouvy, musí tato nová osoba disponovat minimálně stejnou kvalifikací, kterou původní poddodavatel prokázal za zhotovitele. V takovém případě je zhotovitel povinen tuto skutečnost ihned písemně oznámit objednateli a předložit potřebné dokumenty prokazující splnění kvalifikace v plném rozsahu do 10 pracovních dnů od oznámení této skutečnosti. Objednatel vydá písemný souhlas se změnou poddodavatele do 5 dnů od doručení žádosti zhotovitele a potřebných dokladů objednateli, disponuje-li nový poddodavatel potřebnou kvalifikací. Objednatel nesmí souhlas se změnou osoby poddodavatele bez vážných objektivních důvodů odmítnout, pokud mu budou zhotovitelem předloženy příslušné doklady. V takovém případě nese odpovědnost za splnění smlouvy zhotovitel a odpovídá za vady díla, jako by je prováděl on sám.

5. Změna závazku ze smlouvy na veřejnou zakázku

- 5.1 Zjistí-li zhotovitel při realizaci díla potřebu změn závazku ze smlouvy, je povinen bezodkladně předložit objednateli písemný návrh formou soupisu jednotlivých změn včetně jejich odůvodnění, popisu jednotlivých položek oceněných podle jednotkových cen, použitých pro návrh ceny díla a pokud to není možné, tak podle jím navrhovaných cen maximálně však do výše cenové úrovně směrných cen Cenové soustavy URS platných pro příslušný rok realizace díla, odkaz www.cs-urs.cz. Dále je povinen předložit návrh úpravy harmonogramu o dobu plnění nezbytnou k provedení těchto změn.

Objednatel před schválením návrhu změn závazku ze smlouvy posoudí, zda jsou změny oprávněné dle § 222 zákona č. 134/2016 Sb. o zadávání veřejných zakázkách ve znění pozdějších předpisů.

- 5.2 Zjistí-li objednatel při realizaci díla potřebu změn závazku ze smlouvy, oprávněných dle § 222 zákona č. 134/2016 Sb. o zadávání veřejných zakázkách ve znění pozdějších předpisů, je povinen bezodkladně předložit zhotoviteli písemný návrh formou soupisu jednotlivých změn včetně jejich odůvodnění, popisu jednotlivých položek, který zhotovitel ocení podle jednotkových cen použitých pro návrh ceny díla a pokud to není možné, tak podle jím navrhovaných cen maximálně však do výše cenové úrovně směrných cen Cenové soustavy URS platných pro

příslušný rok realizace díla, odkaz www.cs-urs.cz . Dále zhotovitel předloží návrh úpravy harmonogramu o dobu plnění nezbytnou k provedení těchto změn.

- 5.3 Teprve po písemném schválení změn objednatelem bude zhotovitel vyzván k poskytnutí potřebné součinnosti k uzavření dodatku smlouvy o dílo. Teprve po podpisu tohoto dodatku smlouvy o dílo má zhotovitel právo na realizaci předmětných změn a na jejich úhradu. V případě, že nebude možné pokračovat v díle do uzavření dodatku, bude rovněž o tuto dobu upraven termín dokončení díla. Pokud tak zhotovitel neučiní, má se za to, že práce a dodávky jím realizované byly v předmětu díla a v jeho ceně zahrnuty.

Do doby, než objednatel posoudí změnu závazku ze smlouvy, nebude zhotovitel provádět práce, které souvisí se změnou závazku, ale bude pokračovat v realizaci díla na pracích, které se změnou nesouvisí.

V případě, že by došlo k přerušení provádění díla, je zhotovitel povinen zajistit ochranu a bezpečnost pozastaveného díla proti zničení, ztrátě nebo poškození, jakož i skladování věcí opatřených k provádění díla. Je rovněž povinen provést na své vlastní náklady opatření k zamezení nebo minimalizaci škody, která by pozastavením provádění díla mohla vzniknout (konzervace díla, opatření před propadnutím lhůt poskytnutých úřady atp.).

- 5.4 **Změny závazku ze smlouvy mohou být realizovány a následně uhrazeny až na základě písemného dodatku ke smlouvě. Uzavření dodatku ze strany objednatele podléhá schválení nadřízenými orgány objednatele, což může mít vliv na další průběh realizace díla.**

6. Vyhrazené změny závazku

- 6.1 Objednatel si vyhrazuje možnost změny dodavatele v průběhu plnění veřejné zakázky podle §100 odst. 2 ZZVZ podle §222 odst. 10 písm. a) ZZVZ v případě, že tato smlouva o dílo bude ukončena jinak, než řádným vypořádáním všech závazků v ní uvedených. Smlouva o dílo v takovém případě může být uzavřena s účastníkem zadávacího řízení, který se umístil při hodnocení nabídek na dalším místě v pořadí, a který splnil veškeré podmínky účasti předmětného zadávacího řízení. Objednatel bude požadovat po tomto dodavateli před uzavřením smlouvy předložit veškeré doklady předložené k prokázání splnění podmínek účasti v původním zadávacím řízení, a to v aktuálním čase.

V případě, že budou tímto dodavatelem splněny veškeré výše uvedené podmínky, bude tento účastník pokračovat ve zhotovení díla v souladu se svou nabídkou podanou v zadávacím řízení na předmětnou veřejnou zakázku, přičemž mohou být přiměřeně posunuty původní termíny.

- 6.2 Objednatel si dále vyhrazuje právo změny závazku podle §222 odst. 10 písm. b) ZZVZ pokud změna v osobě dodavatele je důsledkem právního nástupnictví v souvislosti s přeměnou dodavatele, jeho smrtí nebo převodem jeho závodu, popřípadě části závodu, a pokud nový dodavatel splňuje veškeré podmínky účasti v zadávacím řízení stanovené v zadávací dokumentaci původního zadávacího řízení.

Článek III. Místo a doba plnění

1. Místem plnění je objekt Krajského ředitelství policie Královéhradeckého kraje – **Obvodní oddělení 2 Hradec Králové, Pospíšilova 1103, okres HK, na pozemku parc. č. 2751, k. ú. Slezské Předměstí.** Objekt je ve vlastnictví České republiky s příslušností hospodařit s majetkem státu Krajskému ředitelství policie Královéhradeckého kraje.
- 1.1 **Místo plnění je zároveň místem staveniště.** Staveništěm se rozumí prostor určený projektovou dokumentací pro stavbu a zařízení staveniště. Prostor staveniště musí být oddělen od ostatních

prostor. Pokud bude zhotovitel potřebovat pro realizaci stavby prostor větší než obvod vlastního staveniště v majetku objednatele vymezený v PD, zajistí si jej na vlastní náklady.

2. **Doba plnění** je pojem, který zahrnuje termín zahájení plnění veřejné zakázky (včetně) do termínu dokončení plnění veřejné zakázky (včetně), kde termín zahájení plnění veřejné zakázky je shodný s termínem zahájení plnění předmětu díla a termín dokončení plnění veřejné zakázky je shodný s termínem dokončení plnění předmětu díla
- 2.1 **Za termín zahájení plnění předmětu díla** je považován den, kdy dojde k protokolárnímu předání a převzetí staveniště (dále jen „termín zahájení díla“).
- 2.2 **Za termín dokončení plnění předmětu díla** je považován den, kdy dojde k protokolárnímu předání a převzetí díla bez vad a nedodělků v souladu s touto smlouvou (dále jen „termín dokončení díla“).
- 2.3 Dílo bude prováděno v souladu s **Časovým a finančním harmonogramem stavebních prací** vypracovaným objednatelem (dále jen „harmonogram“).
- 2.3.1 V harmonogramu je uveden termín zahájení díla a termín dokončení díla. Dále jsou v tomto harmonogramu uvedeny v rádcích veškeré objekty a jejich díly v rozsahu REKAPITULACE ČLENĚNÍ SOUPISU PRACÍ. Každý díl je doplněn grafickým znázorněním doby provádění dílu. V harmonogramu je provedena měsíční finanční bilance prováděných prací a finančních prostředků.
- 2.3.2 **Zhotovitel je povinen předkládat objednateli soupis skutečně provedených prací za poslední uplynulé období v souladu s časovým a finančním harmonogramem, minimálně však za období jednoho kalendářního měsíce.**
- 2.4 Termín zahájení díla a termín dokončení díla je obsažen v harmonogramu předloženém zhotovitelem (příloha č. 3 této smlouvy).
- 2.5 **Termín zahájení díla: 1. července 2022**
- 2.6 **Termín dokončení díla: 31. prosince 2022**
- 2.7 Řádně dokončené dílo může být předáno v dřívějším termínu, nesmí však dojít k nedodržení stanovených technologických lhůt a podmínek výrobců a ani ke zhoršení kvality nebo rozsahu díla.
- 2.8 Změny termínů dokončení jednotlivých objektů a dílů v harmonogramu, které budou mít vliv na změnu termínu dokončení díla, předloží zhotovitel k odsouhlasení objednateli s odůvodněním těchto změn. Po odsouhlasení objednatelem budou tyto změny předmětem dodatku ke smlouvě o dílo.
- 2.9 Změny termínů dokončení jednotlivých objektů a dílů v harmonogramu, které nebudou mít vliv na změnu termínu dokončení díla, odsouhlasí zástupci smluvních stran pro věci technické a technický dozor zápisem do stavebního deníku nebo do zápisu z kontrolního dne a nebudou předmětem dodatku ke smlouvě o dílo.
- 2.10 Zhotovitel se zavazuje bezodkladně písemně informovat objednatele o veškerých okolnostech, které mohou mít vliv na termín dokončení díla.

Článek IV. Cena díla

1. Vzhledem k tomu, že prostory, ve kterých budou prováděny stavební práce, které jsou předmětem plnění této smlouvy, nejsou využívány k ekonomické činnosti objednatele, ale výhradně k výkonu veřejné správy, **nejedná se o režim přenesené daňové povinnosti na objednatele** ve smyslu § 92 písm. e) zákona č. 47/2011 Sb., kterým se mění zákon č. 235/2004 Sb., o DPH ve znění pozdějších předpisů, protože **objednatel není v postavení osoby povinné k dani. Z uvedených důvodů je cena díla stanovena včetně DPH.**

2. Cena díla je stanovena na základě nabídkové ceny, kterou zhotovitel předložil ve své nabídce na veřejnou zakázku, zpracované na základě oceněného Soupisu prací, dodávek a služeb s výkazem výměr v členění:

Cena díla bez DPH:	1.995.508,52 Kč
Vyčíslení 21 % DPH:	419.056,79 Kč
Cena díla včetně DPH	2.414.565,31 Kč

3. Cena díla je cenou nejvýše přípustnou, kterou je možno měnit pouze za podmínek stanovených v této smlouvě, obsahuje veškeré náklady a zisk zhotovitele nezbytné k realizaci díla. Jednotkové ceny v Soupisu prací, dodávek a služeb s výkazem výměr jsou pevné a jsou uvedeny v Kč bez DPH.
4. Nabídková cena musí zahrnovat veškeré náklady nezbytné k řádnému, úplnému a kvalitnímu provedení předmětu plnění včetně všech rizik a vlivů během provádění prací. V nabídkové ceně musí být zohledněn předpokládaný vývoj cen v daném oboru včetně předpokládaného vývoje kurzu české měny k zahraničním měnám až do doby dokončení předmětné zakázky.
5. Smluvní strany vylučují aplikaci ust. § 1765 zák. č. 89/2012 Sb., občanský zákoník.
6. Objednatel si vyhrazuje změnu ceny díla pouze
- se změnou daňových předpisů, které budou mít vliv na výši ceny
 - v případě změn závazku schválených v souladu s touto smlouvou oprávněných § 222 zákona č. 134/2016 Sb. o zadávání veřejných zakázkách ve znění pozdějších předpisů.

Článek V. Platební podmínky

1. Veškeré skutečně provedené, na stavbě zabudované práce, montáže, dodávky, služby a činnosti budou **fakturovány průběžně** na základě jednotlivých samostatných daňových dokladů (faktur) vystavených zhotovitelem za poslední uplynulé plnění, v souladu s časovým a finančním harmonogramem, **minimálně však za období jednoho kalendářního měsíce**.
2. Před vystavením faktury je zhotovitel povinen předložit objednateli (zástupci pro věci technické, technickému dozoru stavebníka) soupis skutečně provedených prací oceněných jednotkovými cenami dle položek uvedených adresně v soupise prací v členění podle přílohy č. 2 smlouvy a v souladu s PD. Objednatel odsouhlasí a ověří tento soupis skutečně provedených prací **do 30 dnů** od jeho předložení zástupcem pro věci technické objednatele, na důkaz toho, že přijímá dodávku a montáž předmětné části díla. Po odsouhlasení soupisu skutečně provedených prací objednatelem vystaví zhotovitel daňový doklad (fakturu), jejíž nedílnou součástí musí být objednatelem ověřený a odsouhlasený soupis skutečně provedených prací. Bez tohoto soupisu skutečně provedených prací je daňový doklad (faktura) neplatný. Daňový doklad (fakturu) předloží zhotovitel objednateli nejpozději do **10 dnů** po odsouhlasení soupisu skutečně provedených prací.
3. Den odsouhlasení a ověření soupisu skutečně provedených prací objednatelem je považován za den zdanitelného plnění dle § 21, odst. 5 písm. a) z. č. 235/2004 Sb. v platném znění o dani z přidané hodnoty.
4. Objednatel uhradí daňový doklad (fakturu) zhotoviteli nejpozději **do 30 dnů** po jejím doručení. Objednatel není v prodlení, uhradí-li daňový doklad (fakturu) do 30 dnů po jejím doručení, i když po termínu, který je na daňovém dokladu uveden jako den splatnosti.
5. Objednatel neposkytuje jakékoliv formy zálohových plateb.
6. Faktura musí obsahovat veškeré náležitosti daňového dokladu dle platných předpisů, tj.

označení faktury a její číslo, firmu (obchodní jméno) a sídlo zhotovitele a objednatele, jejich identifikační čísla, údaj o zápisu v obchodním rejstříku (nebo jiné evidenci, včetně spisové značky) předmět plnění, číslo jednacím této smlouvy o dílo, cenu díla k úhradě a označení identity díla: „**KŘP Khk – REACTEU – Zodolnění objektu OOP2 Hradec Králové, CZ.06.6.127/0.0/0.0/21_119/0016383**“.

7. Daňový doklad (faktura) bude obsahovat cenu bez DPH, vyčíslení DPH a cenu včetně DPH.
8. Nedojde-li mezi stranami k dohodě při odsouhlasení množství nebo druhu provedených prací, je zhotovitel oprávněn fakturovat pouze práce, u kterých nedošlo k rozporu. Pokud bude daňový doklad (faktura) zhotovitele obsahovat i práce, které nebyly objednatelem odsouhlaseny, nebo bude vystavena v rozporu s touto smlouvou nebo bude obsahovat nesprávné údaje, je objednatel oprávněn daňový doklad (fakturu) vrátit k přepracování nejpozději do data její splatnosti, aniž by se tímto dostal do prodlení se splatností faktury.
9. Objednatel uhradí zhotoviteli předložené daňové doklady (faktury) až do výše **90 %** z celkové sjednané ceny díla vč. DPH. Zbývající část, t.j. **10 %** z celkové sjednané ceny díla uhradí objednatel zhotoviteli po předání a převzetí díla bez vad a nedodělků objednatelem.
10. Překročí-li zhotovitel v daňovém dokladu (faktuře) výši 90% z celkové sjednané ceny vč. DPH, je objednatel oprávněn fakturu vrátit a postupovat v souladu s čl. V. bod 8. této smlouvy.
11. Zbývající část, tj. **10 %** z celkové sjednané ceny vč. DPH, uhradí objednatel na základě „konečné faktury“ zhotovitele. „Konečná faktura“ musí mimo náležitostí uvedených v čl. V. bod 6. a 7. této smlouvy obsahovat:
 - výslovný název konečné faktury tj. "konečná faktura"
 - celkovou sjednanou cenu díla bez DPH, vyčíslení DPH a včetně DPH
 - soupis všech uhrazených faktur bez DPH, vyčíslení DPH a včetně DPH
 - soupis všech zbývajících provedených prací, dodávek, služeb a činností
 - částku zbývajících k úhradě bez DPH, vyčíslení DPH a včetně DPHBez kterékoliv z těchto náležitostí je konečná faktura neplatná a objednatel je oprávněn ji vrátit.
12. Zhotovitel předloží "konečnou fakturu" po dokončení a řádném převzetí díla podle čl. VII. této smlouvy. Objednatel uhradí "konečnou fakturu" zhotovitele nejpozději do 30 dnů po jejím obdržení. Objednatel není v prodlení, uhradí-li "konečnou fakturu" do 30 dnů po jejím obdržení, i když po termínu, který je na "konečné faktuře" uveden jako den splatnosti.
13. Dojde-li ze strany objednatele k prodlení při úhradě faktury, je zhotovitel oprávněn uplatňovat na objednateli smluvní pokutu ve výši 0,015 % z dlužné částky za každý den prodlení.
14. V daném roce bude uhrazena jako poslední faktura doručená objednateli nejpozději 15. prosince.
15. Faktury se považují za proplacené okamžikem odepsání fakturovaných částek z účtu objednatele ve prospěch zhotovitele.

Článek VI. Provádění díla

1. Zhotovitel podpisem této smlouvy potvrzuje, že se v plném rozsahu seznámil s rozsahem a povahou díla, že jsou mu známy veškeré technické, kvalitativní a jiné podmínky nezbytné k realizaci díla, že disponuje takovými kapacitami a odbornými znalostmi, které jsou k provedení díla nezbytné.
2. Objednatel předá zhotoviteli staveniště prosto práv třetích osob a zhotovitel ho převezme v termínu podle čl. III. této smlouvy. O předání a převzetí staveniště bude sepsán protokol podepsaný oběma smluvními stranami. Den, kdy dojde k protokolárnímu předání a převzetí staveniště, je považován za den zahájení plnění díla.

3. Zhotovitel prohlašuje, že je dobře seznámen se stavenišťem i riziky na něm a že je mu znám rozsah prací a dodávek, které jsou předmětem této smlouvy. Objednatel není povinen hradit náklady vzniklé z neznalosti staveniště, nebo z jakéhokoliv omylu ze strany zhotovitele.
4. Při předání a převzetí staveniště, tj. v den zahájení díla, předloží zhotovitel objednateli jmenný seznam všech pracovníků, včetně pracovníků poddodavatelů (pokud jsou zhotoviteli známi), kteří budou vstupovat do areálu Policie ČR. (jméno, příjmení, firma, číslo občanského průkazu). V případě pracovníků poddodavatelů, kteří se následně zapojí do provádění díla, předloží zhotovitel objednateli jmenný seznam těchto pracovníků poddodavatelů, a to před zahájením plnění díla tímto poddodavatelem či splní tuto povinnost uvedením těchto údajů do stavebního deníku podle jiného právního předpisu (§157 zákona č. 183/2006 Sb. – stavební zákon).
5. Zhotovitel se zavazuje řádně označit staveniště v souladu s obecně platnými právními předpisy.
6. Přístup na staveniště je zajištěn po veřejných přístupových komunikacích.
7. Zhotovitel vybuduje v souladu s PD potřebné zařízení staveniště nezbytné pro provedení díla. Po dokončení díla v termínu dle čl. III. této smlouvy provede jeho likvidaci a veškeré plochy dotčené zařízením staveniště uvede do původního stavu.
8. Při veškerých pracích zhotovitele prováděných na střeše a obvodovém plášti je zhotovitel povinen v potřebném rozsahu zabezpečit prostory ohrožené pádem předmětů prostředky pro znepřístupnění veřejnosti a zaměstnanců objednatele (zajištění nebezpečných nepřístupných zón).
9. Zhotovitel je povinen na své náklady udržovat na převzatém staveništi pořádek a čistotu a je povinen bezodkladně odstraňovat odpady a nečistoty vzniklé jeho pracemi, to znamená každodenní odvoz sutí a demontovaného zařízení (a hrubý úklid) a s ním spojeného materiálu, aby nedocházelo k jeho skladování a následnému hromadění v prostorách objednatele včetně poplatků za uložení vybouraných hmot na povolenou skládku (u oprávněných příjemců). Tato povinnost se vztahuje i na přístupové cesty a veřejné komunikace.
10. Zhotovitel je povinen zabránit vniknutí nepovolaných osob na staveniště a učinit maximum opatření proti krádežím materiálu a poškození již provedených částí díla. Zhotovitel zajistí v případě potřeby na svůj náklad oplocení, osvětlení a jiné vhodné zabezpečení staveniště.
11. Zhotovitel v plné míře zodpovídá za bezpečnost a ochranu zdraví všech osob v prostoru staveniště a při své činnosti je povinen dodržovat požární a hygienické předpisy a předpisy o ochraně životního prostředí. Budou dodrženy dotčené právní předpisy.
12. Při provádění díla bude zhotovitel respektovat podmínky stanovené ve stavebním povolení, které bude předáno nejdéle do doby předání staveniště.
13. Zhotovitel je povinen při realizaci díla dodržovat veškeré ČSN a bezpečnostní předpisy, veškeré zákony a jejich prováděcí vyhlášky, které se týkají jeho činnosti, a podmínky uvedené v zadávací dokumentaci a PD. Pokud nedodržením tohoto ustanovení vznikne jakákoliv škoda zaviněním zhotovitele, nese veškeré vzniklé náklady zhotovitel.
14. Zhotovitel je povinen při realizaci díla dodržovat zákonné standardy pracovních podmínek dle zákoníku práce, právních předpisů v oblasti zaměstnanosti a BOZP.
15. Nové otvorové výplně budou osazeny v souladu s TNI 74 6077 (okna a vnější dveře - Požadavky na zabudování).
16. Veškeré odborné práce při provádění díla musí vykonávat pracovníci zhotovitele nebo jeho poddodavatelů mající příslušnou kvalifikaci. Doklad o kvalifikaci pracovníků je zhotovitel na požádání objednatele povinen doložit. V případě, že zhotovitel neprokáže příslušnou kvalifikaci pracovníků zhotovitele nebo jeho poddodavatelů, objednatel požaduje nahrazení těchto pracovníků a poddodavatelů pracovníky a poddodavatelem, kteří mají příslušnou kvalifikaci. Zhotovitel je povinen zajistit nad realizací díla odborný dohled a postup prací organizovat tak, aby nenastaly překážky v plynulém postupu prací při realizaci díla.

17. Stavební práce budou realizovány za nepřerušného provozu objednatele, tj. v pracovní dny **mezi 7:00 – 15:30 hod.** Práce mimo uvedenou dobu bude možno provádět pouze výjimečně po dohodě s objednatelem. Postup prací v interiérech objektu bude s minimálně týdenním předstihem projednán a odsouhlasen s technickým dozorem stavebníka.
18. Objednatel určí zhotoviteli přípojná místa k odběru elektrické energie a vody potřebných k provedení díla. Zhotovitel si zajistí připojování a odpojování na stávající média objednatele na staveništi na své náklady. Zhotovitel je povinen na své náklady zajistit podružné měření spotřebované elektrické energie a vody. Výchozí hodnoty těchto měřidel budou uvedeny v protokole o předání a převzetí staveniště nebo stavebním deníku a po dokončení stavebních prací v den předání a převzetí díla se zapíše jejich konečný stav do protokolu o předání a převzetí díla. Ten bude podkladem pro vystavení objednávky zhotovitelem a následné faktury (daňového dokladu) objednatelem. Zhotovitel uhradí objednateli spotřebovanou el. energii a další media ve výši jednotkových cen odpovídající aktuální smluvené výši ceny poskytovatelů příslušného období.
19. Objednatel, resp. jím určený zástupce pro věci technické a technický dozor je oprávněn dávat zhotoviteli pokyny k určení způsobu provedení díla. Pokud tak objednatel, zhotovitel při provedení díla postupuje samostatně.
20. Zhotovitel je povinen též zajistit:
 - vybudování a následná likvidace zařízení staveniště vč. řádného oddělení staveniště zábranami popř. oplocením od okolních prostor a průběžný úklid prostoru staveniště v rozsahu dle PD a soupisu prací
 - zabezpečení prostor ohrožených pádem předmětů při veškerých pracích zhotovitele prováděných na střeše a obvodovém plášti prostředky pro znepřístupnění veřejnosti a zaměstnanců objednatele (zajištění nebezpečných nepřístupných zón)
 - uvedení všech stavbou dotčených pozemků a nemovitostí do původního stavu
 - vyhotovení dokumentace skutečného provedení stavby s ověřením, že odpovídá skutečnému provedení, se zakreslením veškerých změn a odchylek od dokumentace ověřené stavebním úřadem - 1x digitálně v editovatelných formátech (např. DWG, DOC) a 1x digitálně v PDF, 2x tisková podoba ověřená zhotovitelem.
 - ochrana a zabezpečení proti poškození veškerého mobiliáře a úprav povrchů při provádění prací v interiéru. V případě vzniku škody je zhotovitel povinen uvést majetek do původního stavu. Zhotovitel zajistí dočasné protiprachové zábrany aktuálních pracovních zón v interiéru tak, aby nebyly znečištěny okolní prostory a vybavení.
 - každodenní hrubý úklid pracoviště a závěrečný čistý úklid včetně mytí všech stavbou dotčených oken
 - dopravní a bezpečnostní opatření spojená s dopravním a provozním opatřením (omezením) vně i uvnitř areálu (dopravní značení, bezpečnostní zábrany a značení, osvětlení, oplocení apod.) vč. povolení zábor veřejného prostranství a poplatků s tím spojených
 - zajištění proti zatékání dešťových vod při pracích na střeše
 - odvoz a ekologická likvidace veškerých vybouraných hmot a materiálů včetně uložení u oprávněných příjemců
 - vypracování případných manipulačních a provozních řádů pro provozování dokončeného díla, návodů k obsluze, návodů na provoz a údržbu díla
 - zaškolení obsluh u všech částí předmětu smlouvy, které budou při provozu obsluhovány pracovníky objednatele.

21. Zhotovitel je povinen zajišťovat si na své náklady veškeré skládky, povolení k užívání veřejných a cizích ploch, vstup na cizí pozemky, povolení překopů atd., veškerá projednání, povolení k překopům a úhradu poplatků v souvislosti s realizací díla. Zhotovitel je srozuměn s tím, že tyto náklady jsou již zahrnuty do sjednané ceny díla.
22. Poskytovatel je povinen udržovat v platnosti nepřetržitě po dobu platnosti této smlouvy **pojistnou smlouvu** o odpovědnosti za škodu způsobenou poskytovatelem při plnění předmětu smlouvy s pojistným plněním **minimálně ve výši 5.000.000,- Kč**. Pojistná smlouva nesmí obsahovat ustanovení vylučující odpovědnost plnění pojišťovny (výluky z pojištění) s výjimkou takových výluk, které odpovídají standardně uplatňovaným výlukám ve vztahu k obdobnému předmětu pojištění. Poskytovatel je povinen předložit objednateli originál potvrzení o platné a účinné pojistné smlouvě, u níž řádně a včas uhradil pojistné, včetně dokladu o zaplacení pojistného nejpozději před podpisem této smlouvy a na vyžádání objednatelem kdykoliv v průběhu platnosti smlouvy. Ověřená kopie nebo originál Potvrzení o platné pojistné smlouvě bude nedílnou součástí této smlouvy jako příloha č. 5.
23. Pokud činností zhotovitele dojde ke způsobení škody objednateli nebo jiným subjektům z titulu opomenutí, nedbalosti nebo nesplnění podmínek zhotovitele vyplývajících z platných právních předpisů, jiných norem nebo vyplývajících z této smlouvy, je zhotovitel povinen bez zbytečného odkladu tuto škodu odstranit a není-li to možné, tak finančně uhradit. Veškeré náklady s tím spojené nese zhotovitel.
24. Zhotovitel se zavazuje veškeré práce poddodavatelů řádně koordinovat.
25. Zhotovitel je povinen vést ode dne převzetí staveniště o pracích, které provádí v souvislosti s realizací díla dle této smlouvy, **stavební deník v rozsahu přílohy č. 9 k vyhl. č. 499/2006 Sb., v platném znění o dokumentaci staveb**, do kterého je povinen zapisovat všechny skutečnosti rozhodné pro plnění smlouvy. Zejména je povinen zapisovat údaje o časovém postupu prací, jejich jakosti, zdůvodnění případných odchylek prováděných prací od projektové dokumentace, klimatické podmínky apod. Povinnost vést stavební deník končí předáním a převzetím díla.

Ve stavebním deníku musí být uvedeno mimo jiné:

- název, sídlo, IČO (případně DIČ) zhotovitele,
- název, sídlo, IČO (případně DIČ) objednatele,
- název, sídlo, IČO (případně DIČ) zpracovatele PD,
- název stavby dle smlouvy o dílo
- místo stavby
- jméno a příjmení osob zabezpečujících odborné vedení provádění stavby
- jméno a příjmení osob vykonávajících autorský dozor projektanta
- seznam nebo odkazy na dokumenty ke stavbě (např. smlouva o dílo, sdělení stavebního úřadu atd.)
- přehled všech provedených zkoušek jakosti,
- seznam dokumentace stavby včetně veškerých změn a doplňků,
- seznam konstrukcí a prací podléhajících kontrole před zakrytím (termíny kontroly budou dohodnuty po zahájení stavby, nejméně **5 pracovních dnů** před termínem konání).

Veškeré listy stavebního deníku musí být očíslovány.

26. Zápisy do stavebního deníku čitelně zapisuje a podepisuje stavbyvedoucí vždy ten den, kdy byly práce provedeny nebo kdy nastaly okolnosti, které jsou předmětem zájmu. Mimo stavbyvedoucího může do stavebního deníku provádět potřebné záznamy pouze zástupce objednatele pro věci technické, technický dozor, případně jiný objednatelem pověřený zástupce, zpracovatel projektové dokumentace nebo příslušné orgány státní správy a příslušné odborné

orgány MV. Zápisy ve stavebním deníku se nepovažují za změnu smlouvy, ale slouží jako podklad pro vypracování případných dodatků ke smlouvě, za podmínek stanovených touto smlouvou.

27. Stavební deník, který vede stavbyvedoucí, musí být uložen na stavbě na přístupném místě, dostupný kontrole v pracovních dnech v době od 7.00 hod. do 15.30 hod. Stavební deník lze odnášet ze stavby pouze po vzájemné dohodě.
28. Nesouhlasí-li stavbyvedoucí se zápisem, který učinil objednatelem pověřený zástupce, technický dozor, případně zpracovatel projektu do stavebního deníku, musí k tomuto zápisu připojit svoje stanovisko nejpozději do **5-ti pracovních dnů**, jinak se má za to, že s uvedeným zápisem souhlasí. **O takových provedených zápisech ve stavebním deníku je stavbyvedoucí povinen neprodleně informovat zástupce pro věci technické a technický dozor písemně, e-mailem .**
29. Objednatel je povinen vyjadřovat se k zápisům ve stavebním deníku učiněným zhotovitelem nejpozději do **5-ti pracovních dnů** od data, kdy byl zápis do stavebního deníku proveden. V případě zápisu zhotovitele, ke kterému je třeba stanovisko objednatele, se zhotovitel zavazuje tuto skutečnost bezodkladně oznámit písemně, faxem nebo e-mailem, který je povinen vyjádřit se k tomuto zápisu do **5-ti pracovních dnů** ode dne, kdy byl o této skutečnosti zhotovitelem informován.
30. Objednatel je oprávněn dle svého uvážení svolávat jednání o průběhu prací, tzv. "kontrolní dny stavby", ke kterým přizve dle potřeby zástupce subjektů zainteresovaných na výstavbě (např. projektanta, orgány státní správy, odborné služby objednatele apod.). Jmenný seznam těchto zástupců uvede objednatel v pozvánce zasláné účastníkům jednání nejpozději 3 pracovní dny před termínem jednání. Stavbyvedoucí je povinen se účastnit kontrolních dnů stavby a zaujmout stanovisko k řešeným problémům, případně si přizvat zástupce poddodavatele, bude-li jeho účast nutná. Z kontrolního dne bude pořízen písemný záznam.
31. K odstranění vad zjištěných při kontrolním dnu stanoví objednatel zhotoviteli přiměřenou lhůtu, která se запиše do zápisu z kontrolního dne. Jestliže zhotovitel vady neodstraní ve stanovené lhůtě, objednatel je oprávněn uplatňovat na zhotoviteli smluvní pokutu ve výši 1.000,- Kč za každou vadu a den prodlení (viz. čl. VI. této smlouvy). Pokud zhotovitel vady neodstraní do max. 60-ti dnů, jedná se o podstatné porušení této smlouvy, a objednatel je oprávněn od této smlouvy odstoupit (viz. čl. XII. této smlouvy).
32. Zhotovitel je povinen vyzvat objednatele ke kontrole a prověření prací, které v dalším postupu budou zakryty nebo se stanou nepřístupnými, nejméně **3 pracovní dny** před zakrytím či znepřístupněním písemně, nebo zápisem ve stavebním deníku a o provedeném zápisu telefonicky informovat zástupce objednatele pro věci technické a technický dozor. Nesplní-li zhotovitel tuto povinnost, je povinen na žádost objednatele odkrýt práce, které byly zakryty nebo které se staly nepřístupnými, na svůj náklad. Nedostaví-li se zástupce objednatele pro věci technické a technický dozor do 3 pracovních dnů, kdy se o této skutečnosti dozvěděl, nejpozději do termínu oznámeného zakrytí, budou konstrukce zakryty. **Zhotovitel je povinen provádět a objednateli poskytnout průběžnou fotodokumentaci z průběhu prováděných prací a všech zakrývaných konstrukcí a prací a tuto souborně předat při předání díla dle čl. VII. bod 2. této smlouvy.**
33. Objednatel, autorský dozor a technický dozor je oprávněn kontrolovat provedení díla, zejména jsou-li práce a dodávky realizovány podle projektové dokumentace a dalších podkladů, smluvních podmínek, technických norem a dalších předpisů, a to kdykoli v průběhu jeho provádění. Zhotovitel je povinen objednateli, autorskému dozoru a technickému dozoru umožnit vstup do veškerých prostor, které souvisejí s prováděním díla a tak poskytnout možnost prověřit, zda dílo je prováděno řádně. Zhotovitel je dále povinen poskytnout objednateli, autorskému dozoru a technickému dozoru veškerou součinnost k provedení kontroly, zejména zajistit účast odpovědných zástupců zhotovitele a předložit na vyžádání veškerou dokumentaci a objednatelem požadované doklady.

34. Náklady spojené s plněním výše uvedených podmínek pro **provádění díla a podmínek objednatele** na provádění díla zhotovitel zohlednil ve své nabídce v jednotkových cenách oceněného položkového výkazu výměr soupisu prací.

Článek VII. Předání a převzetí díla

1. Zhotovitel je povinen písemně nebo e-mailem oznámit objednateli nejpozději **5 dnů** předem, kdy bude dílo připraveno k odevzdání. Připravenost k odevzdání díla musí být v takovém časovém předstihu, ve kterém zhotovitel odstraní zjištěné vady a nedodělky, předá veškeré doklady dle čl. VII. bod 2. této smlouvy, **aby mohl být sepsán protokol o předání a převzetí díla bez vad a nedodělků nejpozději v termínu dokončení díla dle čl. III. této smlouvy.** Objednatel je povinen nejpozději do 3 dnů od termínu oznámeného zhotovitelem zahájit přejímací řízení. Termín zahájení přejímacího řízení oznámí objednatel zhotoviteli písemně nebo e-mailem a zápisem do stavebního deníku.
 2. **Zhotovitel je povinen připravit a doložit u přejímacího řízení:**
 - Písemný adresný seznam dokladů předávaných při přejímacím řízení objednateli,
 - zápisy a osvědčení o provedených zkouškách všech použitých surovin, materiálů, výrobků a zařízení (certifikáty, atesty, osvědčení o jakosti a kompletnosti výrobků a zařízení, v souladu s § 108 a § 156 zákona č. 183/2006 Sb., stavebního zákona a jeho novely 350/2012 Sb., doklady o shodě podle z. č. 22/1997 Sb. a NV č.163/2002 Sb., kterým se stanoví technické požadavky na vybrané stavební výrobky a zákona č. 190/2002 Sb., kterým se stanoví technické požadavky na stavební výrobky označované CE, ve znění NV č.251/2003 Sb. a NV č. 128/2004 Sb., a prohlášení o vlastnostech podle nařízení EP a Rady (EU) č.3052/2011 (doložit v tištěné podobě),
 - zápisy o prověření prací a konstrukcí zakrytých v průběhu prací,
 - zápisy o vyzkoušení smontovaného zařízení,
 - zprávy a protokoly o provedených revizních, provozních zkouškách a měřeních,
 - zhotovitelem ověřenou dokumentaci skutečného provedení díla, s ověřením, že odpovídá skutečnému provedení, se zakreslením veškerých změn a odchylek od dokumentace ověřené stavebním úřadem - 1x v digitální podobě v editovatelném formátu (např. *dwg, *doc) a 1x digitálně v *pdf, 2x tisková podoba ověřená zhotovitelem,
 - stavební deník (originál),
 - potvrzené záruční listy, případné návody k obsluze,
 - doklad o uložení vybouraných hmot na předepsanou skládku u oprávněných příjemců,
 - případně další doklady vyžádané objednatelem,
 - průběžnou fotodokumentaci (v elektronické podobě na CD).
- Bez těchto dokladů nelze považovat dílo za dokončené a schopné předání.
3. Dílo je považováno za dokončené, pokud jsou řádně dokončené veškeré práce a dodávky pro úplné dokončení stavebních prací, vyklizení stavebními pracemi dotčených prostor, předání všech dokladů o předepsaných zkouškách a revizích, potřebných provozních řádů, certifikátů použitých výrobků a materiálů, záručních listů a návodů k obsluze, dokladu o uložení vybouraných hmot na předepsanou skládku, veškerých dokladů vyplývajících z čl. VII. bod 2. této smlouvy, předání PD skutečného provedení stavby ve dvojím vyhotovení, následné podepsání protokolu o předání a převzetí stavby bez vad a nedodělků včetně případného dokladu o odstranění případných závad.
 4. O průběhu přejímacího řízení pořídí objednatel protokol o předání a převzetí díla. Dílo je považováno za dokončené, pokud jsou řádně dokončené veškeré práce a dodávky pro úplné dokončení stavebních prací, uvedených v čl. II. této smlouvy, bez vad a nedodělků a zhotovitel předal objednateli doklady uvedené v čl. VII. bod 2. této smlouvy. Pokud objednatel odmítá dílo

převzít, je povinen uvést do zápisu svoje důvody. Dnem podepsání protokolu o předání a převzetí díla oprávněnými zástupci ve věcech technických obou smluvních stran v souladu s čl. I. bod 3. této smlouvy, je dílo považováno za převzaté objednatelem.

- Objednatel má právo nezahájit přijímací řízení díla, pokud vykazuje zjevné vady a nedodělky.
- Nejpozději do 10 dnů po předání a převzetí díla je zhotovitel povinen vyklidit staveniště, odstranit objekty zařízení staveniště a veškeré plochy dotčené zařízením staveniště uvést do původního stavu. Pokud staveniště v dohodnutém termínu nevyklidí nebo pokud je neupraví do sjednaného stavu, je objednatel oprávněn uplatňovat na zhotoviteli smluvní pokutu ve výši Kč 1.000,- Kč za každý den, po který bude staveniště užívat neoprávněně, a to až do dne jeho úplného vyklizení.

Článek VIII.

Vlastnické právo k zhotovované věci a nebezpečí škody na ní

- Vlastníkem zhotovovaného díla je objednatel, a to od samého počátku. Objednatel má rovněž vlastnické právo ke všem věcem, které předal zhotoviteli k provedení díla nebo které zhotovitel za tím účelem opatřil a dodal na místo plnění.
- Nebezpečí škody a zániku prováděného díla, jakož i nebezpečí škody na věcech opatřených k provedení díla nese zhotovitel; tato nebezpečí přecházejí na objednatele předáním a převzetím díla.
- Zhotovitel se zavazuje provést opatření snižující možnost vzniku škod podle odstavce 2.
- Odpovědnost za škody na zhotovené věci nese od začátku plnění díla do předání a převzetí díla zhotovitel.

Článek IX.

Záruka za jakost díla a odpovědnost za vady díla

- Zhotovitel poskytne objednateli záruku za jakost díla v délce **60 měsíců**, ode dne podepsání protokolu o předání a převzetí díla vyjma zařízení a předmětů, u nichž bude záruční doba stanovena výrobcem. Po tuto dobu zhotovitel odpovídá za vady, které objednatel zjistil a které bez zbytečného odkladu reklamoval.
- U dodaných strojů, zařízení a jiných předmětů, které jsou součástí provedeného díla, dodaných jejich výrobcem s odpovědností za vady po dobu jimi poskytovaných záručních lhůt, nahrazuje se doba uvedená v předešlém odstavci těmito záručními lhůtami, minimálně však v délce **24 měsíců**. Zhotovitel předá objednateli k těmto strojům, zařízením a jiným předmětům záruční listy potvrzené výrobcem s odpovědností za vady.
- Záruční doba se u částí díla, které byly předmětem reklamace, prodlužuje o dobu, která uplynula od předložení reklamace do odstranění vady (vad).
- Objednatel je povinen vady písemně reklamovat u zhotovitele bez zbytečného odkladu po jejich zjištění. V reklamaci musí být vady popsány a uvedeno, jak se projevují, případně požadovaný termín k jejich odstranění. Dále v reklamaci může objednatel uvést své požadavky, jakým způsobem požaduje vadu odstranit.
- Zhotovitel je povinen nejpozději do **5 dnů** po obdržení reklamace písemně oznámit objednateli, zda reklamaci uznává, jakou lhůtu navrhuje k odstranění vad, nebo z jakých důvodů reklamaci neuznává, pokud se smluvní strany nedohodnou jinak. Pokud tak neučiní, má se za to, že reklamaci objednatele uznává a vady odstraní v termínu do **14 dnů** od obdržení reklamace, nebo v termínech požadovaných objednatelem v reklamaci. V těchto případech zároveň platí ustanovení čl. IX. bod 8. této smlouvy. Po odstranění vad, vyzve písemně objednatele k provedení přejímky odstraněných vad.
- Reklamaci lze uplatnit nejpozději do posledního dne záruční lhůty, přičemž i reklamace odeslaná objednatelem v poslední den záruční lhůty se považuje za včas uplatněnou.

7. Zhotovitel je povinen nastoupit k odstranění reklamované vady bránící užívání do **24 hodin**, k odstranění reklamovaných vad nebránících užívání nejpozději do **10-ti dnů** po obdržení reklamace. Pokud tak neučiní, je objednatel oprávněn uplatňovat na zhotoviteli smluvní pokutu 1.000,- Kč za každou reklamovanou vadu a den, o který nastoupí později. Náklady na odstranění reklamované vady nese zhotovitel i ve sporných případech až do rozhodnutí soudu.
8. Nenastoupí-li zhotovitel k odstranění reklamované vady ani **do 14 dnů** po obdržení reklamace objednatele, je objednatel oprávněn pověřit odstraněním vady jinou specializovanou firmu. Veškeré takto vzniklé náklady uhradí objednateli zhotovitel, přičemž není zbaven sankcí v souladu s čl. IX. bod 7. této smlouvy do odstranění reklamované vady.
9. Prokáže-li se ve sporných případech, že objednatel reklamoval neoprávněně, tzn., že jím reklamovaná vada nevznikla vinou zhotovitele a že se na ni nevztahuje záruční lhůta, resp. že vadu způsobil nevhodným užíváním díla uživatel apod., je objednatel povinen uhradit zhotoviteli veškeré jemu, v souvislosti s odstraněním vady vzniklé náklady.

Článek X. Další povinnosti zhotovitele

1. **Zhotovitel je povinen**
 - a) podle ustanovení § 2 písm. e) zákona č. 320/2001 Sb., o finanční kontrole ve veřejné správě a o změně některých zákonů, ve znění pozdějších předpisů, osobou povinnou spolupůsobit při výkonu finanční kontroly prováděné v souvislosti s úhradou zboží nebo služeb z veřejných výdajů,
 - b) archivovat originální vyhotovení smlouvy včetně jejích příloh a dodatků, originály účetních dokladů a dalších dokladů vztahujících se k realizaci předmětu této smlouvy po dobu 10-ti let od zániku této smlouvy.

Článek XI. Smluvní pokuty

1. Objednatel je oprávněn uplatňovat na zhotoviteli smluvní pokutu:
 - a) pokud zhotovitel nezahájí plnění předmětu díla, resp. nepřevezme bezdůvodně staveniště ve sjednaném termínu zahájení díla dle čl. III této smlouvy, je objednatel oprávněn uplatňovat na zhotoviteli smluvní pokutu ve výši 5.000,- Kč za každý den prodlení;
 - b) pokud zhotovitel neodstraní vady zjištěné při kontrolním dnu stavby ve stanovené lhůtě v souladu s čl. VI. bodem 31. této smlouvy, je objednatel oprávněn uplatňovat na zhotoviteli smluvní pokutu ve výši 1.000,- Kč za každou vadu a den prodlení;
 - c) pokud zhotovitel nepředloží objednateli (zástupci pro věci technické) soupis skutečně provedených prací v souladu s časovým a finančním harmonogramem, **minimálně však za období jednoho kalendářního měsíce**, je objednatel oprávněn uplatňovat na zhotoviteli smluvní pokutu ve výši 1.000,-Kč za každý den prodlení;
 - d) pokud nebude zhotovitel postupovat podle časového a finančního harmonogramu, a nesjedná nápravu ani po pěti pracovních dnech od výzvy objednatele, má objednatel právo na smluvní pokutu ve výši 1.000,-Kč za každý den, ve kterém není zhotovitel v souladu s časovým a finančním harmonogramem;
 - e) pokud zhotovitel nedodrží smluvní termín dokončení díla, je objednatel oprávněn uplatňovat na zhotoviteli smluvní pokutu ve výši 0,2 % z ceny díla za každý i započatý den prodlení;

- f) pokud zhotovitel nenastoupí k odstranění reklamované vady bránící užívání do **24 hodin** a k odstranění reklamovaných vad nebránících užívání nejpozději do **10-ti dnů** po obdržení reklamace, je objednatel oprávněn uplatňovat na zhotoviteli smluvní pokutu ve výši 1.000,- Kč za každou reklamovanou vadu a den, o který nastoupí později. Náklady na odstranění reklamované vady nese zhotovitel i ve sporných případech až do rozhodnutí soudu;
- g) pokud zhotovitel nejpozději do **10 dnů** po předání a převzetí díla nevyklidí staveniště, neodstraní objekty zařízení staveniště a veškeré plochy dotčené zařízením staveniště neuvede do původního stavu, je objednatel oprávněn uplatňovat na zhotoviteli smluvní pokutu ve výši 1.000,- Kč za každý den, po který bude staveniště užívat neoprávněně, a to až do dne jeho úplného vyklizení.

2. Povinnost zaplatit úrok z prodlení se řídí ustanoveními OZ.
3. Zaplacením smluvní pokuty a úroku z prodlení není dotčen nárok smluvních stran na náhradu škody nebo odškodnění v plném rozsahu ani povinnost zhotovitele dále řádně realizovat předmět díla ve sjednané kvalitě.
4. Dojde-li ze strany objednatele k prodlení při úhradě faktury, je zhotovitel oprávněn uplatňovat na objednateli smluvní pokutu ve výši 0,015 % z dlužné částky za každý den prodlení.
5. Smluvní pokuta a úrok z prodlení jsou splatné do 14 dnů ode dne jejího uplatnění.
6. Povinnost zaplatit smluvní pokutu může vzniknout i opakovaně, její celková výše není omezena.
7. Povinnost zaplatit smluvní pokutu, jak je specifikována v tomto článku, trvá i po skončení účinnosti této smlouvy, jakož i poté, co dojde k odstoupení od ní některou ze stran či oběma stranami.

Článek XII.

Ukončení závazku ze smlouvy

1. Za podstatné porušení této smlouvy zhotovitelem, které zakládá právo objednatele na ukončení závazku z této smlouvy, se považuje zejména, pokud zhotovitel:
 - nezahájí plnění díla, resp. nepřevzme staveniště ani do 30 dnů po sjednaném termínu zahájení díla;
 - je v prodlení s dokončením díla po dobu delší než 30 dnů, je toto považováno za podstatné porušení této smlouvy ze strany zhotovitele, a objednatel je oprávněn od této smlouvy odstoupit;
 - bezdůvodně přeruší práce na dobu delší než 30 dnů, nebo dvakrát na dobu delší než 15 dnů;
 - neodstraní v průběhu provádění díla vady zjištěné objednatelem a uvedené v zápisu z kontrolního dne dle čl. VI. bod 30. této smlouvy a to ani do 60-ti dnů po lhůtě stanovené v zápisu z kontrolního dne;
 - přes písemné upozornění objednatele provádí dílo s nedostatečnou odbornou péčí, v rozporu s projektovou dokumentací nebo s touto smlouvou, případně pokyny objednatele.
2. Objednatel má dále právo na ukončení závazku z této smlouvy v souladu s § 223 zákona č. 134/2016 Sb. o zadávání veřejných zakázek, ve znění pozdějších předpisů a dále pokud:
 - na majetek zhotovitele probíhá insolvenční řízení, v němž bylo vydáno, byť i nepravomocné rozhodnutí o úpadku;
 - zhotovitel vstoupí do likvidace.

3. Zhotovitel má právo na ukončení závazku z této smlouvy, pokud objednatel:
 - je v prodlení s předáním staveniště (místa plnění) po dobu delší než 30 dnů;
 - je v prodlení s úhradou svých peněžitých závazků vyplývajících z této smlouvy po dobu delší než 90 dnů od předání daňového dokladu k úhradě.
4. Pokud některá ze smluvních stran bude uplatňovat své právo na ukončení závazku z této smlouvy na základě ujednání z této smlouvy vyplývajících, je povinna ukončení závazku z této smlouvy oznámit druhé straně s uvedením termínu, ke kterému ukončení závazku z této smlouvy požaduje. V ukončení závazku z této smlouvy musí být dále uveden důvod, pro který strana ukončení závazku z této smlouvy požaduje a přesná citace toho bodu smlouvy, který jí k takovému kroku opravňuje. Bez těchto náležitostí je návrh na ukončení závazku z této smlouvy neplatný.
5. Účinky každého ukončení závazku z této smlouvy nastávají okamžikem doručení písemného projevu vůle ukončit závazek z této smlouvy druhé smluvní straně.
6. Ukončením závazku z této smlouvy není dotčen nárok na náhradu škody, která objednateli vznikne v důsledku porušení povinností stanovených touto smlouvou zhotovitelem, smluvní pokuty a povinnosti zhotovitele o mlčenlivosti.
7. Nesouhlasí-li jedna ze stran s důvodem na ukončení závazku z této smlouvy druhé strany nebo popírá-li jeho existenci, je povinna to písemně oznámit nejpozději do **10-ti dnů** po obdržení oznámení o ukončení závazku z této smlouvy. Pokud tak neučiní, má se za to, že s důvodem na ukončení závazku z této smlouvy souhlasí.
8. Ukončí-li závazek z této smlouvy některá ze stran na základě ujednání z této smlouvy vyplývajících, pak povinnosti obou smluvních stran jsou následující:
 - zhotovitel provede soupis všech provedených prací oceněný dle způsobu, kterým je stanovena cena díla;
 - zhotovitel provede finanční vyčíslení provedených prací, a zpracuje "dílčí konečnou fakturu";
 - zhotovitel odveze veškerý svůj nezabudovaný materiál, pokud se strany nedohodnou jinak;
 - zhotovitel vyzve objednatele k "dílčímu předání díla" a objednatel je povinen do **5-ti dnů** od obdržení vyzvání zahájit "dílčí přejímací řízení".
9. Po dílčím předání provedených prací sjednají obě strany písemně ukončení závazku z této smlouvy a písemně si potvrdí, že bylo vzájemně vypořádáno poskytnuté plnění. Případným ukončením závazku z této smlouvy zůstávají zachovány ostatní nároky z ní vyplývající, jako např. nároky na náhradu škody, na zaplacení smluvních pokut, vlastnického práva apod. Zhotoviteli je zachován nárok na úhradu všech účelně vynaložených nákladů.

Článek XIII. Závěrečná ustanovení

1. Smlouva nabývá platnosti dnem jejího podepsání zástupci obou smluvních stran oprávněných k podpisu této smlouvy a účinnosti dnem uveřejnění v registru smluv dle zákona č. 340/2015 Sb., o zvláštních podmínkách účinnosti některých smluv, uveřejňování těchto smluv a o registru smluv (zákon o registru smluv). Smluvní strany se dohodly, že uveřejnění smlouvy v registru smluv zajistí objednatel.
2. Tuto smlouvu lze měnit pouze písemnými dodatky podepsanými zástupci obou smluvních stran, popř. je možné po dohodě obou stran provést novaci smlouvy. Jiné zápisy, protokoly apod. se za změnu smlouvy nepovažují.
3. Tato smlouva je vyhotovena pouze elektronicky.
4. Smlouva je závazná pro případné právní nástupce obou smluvních stran a změnu právní

subjektivity je smluvní strana povinna oznámit druhé straně bez zbytečného odkladu.

5. Veškeré písemnosti zhotovitele budou objednateli zasílány na adresu: Krajské ředitelství policie Královéhradeckého kraje, Ulrichovo nám. 810, 501 01 Hradec Králové.
6. Smluvní strany jsou povinny zachovávat vůči třetím osobám mlčenlivost o veškerých skutečnostech, o nichž se dozvěděly v souvislosti s touto smlouvou a které se týkají činnosti druhé smluvní strany.
7. Nastanou-li u některé ze stran skutečnosti bránící řádnému plnění této smlouvy, je povinna to ihned, bez zbytečného odkladu oznámit druhé straně a vyvolat jednání zástupců oprávněných k podpisu smlouvy.
8. Smluvní strany prohlašují, že je jim znám celý obsah smlouvy a že ji uzavřely na základě své svobodné a vážné vůle, na důkaz této skutečnosti připojují své podpisy.
9. Nedílnou součástí této smlouvy jsou následující přílohy:

Příloha č. 1 smlouvy o dílo :

Projektová dokumentace pro provádění stavby zpracovaná firmou: Obchodní projekt Hradec Králové v.o.s., Zemědělská 880, Hradec Králové, IČO: 25297066, zakázka z 04/2017.

Příloha č. 2 smlouvy o dílo:

Soupis stavebních prací, dodávek a služeb s výkazem výměr oceněný zhotovitelem

Příloha č. 3 smlouvy o dílo:

Časový a finanční harmonogram stavebních prací

Příloha č. 4 smlouvy o dílo:

Seznam poddodavatelů dodavatele veřejné zakázky

Příloha č. 5 smlouvy o dílo:

Potvrzení o platné pojistné smlouvě

Příloha č. 6 smlouvy o dílo:

Prohlášení osoby, jejímž prostřednictvím dodavatel zabezpečuje odbornou způsobilost

Příloha č. 7 smlouvy o dílo:

Pověření osoby, jejímž prostřednictvím dodavatel zabezpečuje odbornou způsobilost

V Hradci Králové

V Praze

Za objednatele:

Za zhotovitele:

plk. Mgr. Ing. Marek Baudyš
náměstek ředitele krajského ředitelství
pro ekonomiku



podepsáno elektronicky

Soupis stavebních prací, dodávek a služeb, včetně oceněného výkazu
výměr

REKAPITULACE STAVBY

Kód: 06122020

Stavba: OOPHK - Vybavení objektu záložním zdrojem el. energie - Pospíšilova č.p. 1103

KSO:
Místo: OOP HK, Pospíšilova č.p. 1103

CC-CZ:
Datum: 6. 12. 2020

Zadavatel:
KŘP KHK, Ulrychovo nám. 810 Hradec Králové

IČ:
DIČ:

Uchazeč:
ATOLL EUROPE, spol. s r. o.

IČ: 25076337
DIČ: CZ25076337

Projektant:

IČ:
DIČ:

Zpracovatel:

IČ:
DIČ:

Poznámka:

NEDÍLNOU SOUČÁSTÍ ROZPOČTU JE PROJEKTOVÁ DOKUMENTACE!

Soupis prací je sestaven s využitím položek Cenové soustavy ÚRS. Cenové a technické podmínky soustavy ÚRS, které nejsou součástí soupisu prací, jsou neomezeně dále k dispozici na www.cs-urs.cz. Položky soupisu prací, které nemají ve sloupci "Cenová soustava" uveden žádný údaj, nepochází s Cenové soustavy ÚRS.

Dodávka akce se předpokládá včetně kompletní montáže, dopravy, vnitrostaveništní manipulace, veškerého souvisejícího doplňkového, podružného a montážního materiálu tak, aby celé zařízení bylo funkční a splňovalo všechny předpisy, které se na ně vztahují.

Při zpracování nabídky je nutné vycházet ze všech částí dokumentace (textové i grafické části, všech schémat a specifikace materiálu).

Součástí ceny musí být veškeré náklady, aby cena byla konečná a zahrnovala celou dodávku a montáž akce.

Všechny použité výrobky musí mít osvědčení o schválení k provozu v České republice.

V průběhu provádění prací budou respektovány všechny příslušné platné předpisy a požadavky BOZP. Náklady vyplývající z jejich dodržení jsou součástí jednotkové ceny a nebudou zvlášť hrazeny.

Veškeré práce budou provedeny úhledně, řádně a kvalitně řemeslným způsobem.

Zařízení bude uvedeno do provozu až po provedení všech výchozích zkouškách (revizích) el. instalace a pod. O provedených zkouškách budou vystaveny protokoly.

POVINNOSTÍ DODAVATELE JE PŘEKONTROLOVAT SPECIFIKACI MATERIÁLŮ A CHYBĚJÍCÍ MATERIÁL NEBO VÝKON DOPLNIT A OCENIT!

Cena bez DPH			1 995 508,52
DPH základní	Sazba daně	Základ daně	Výše daně
snížená	21,00%	1 995 508,52	419 056,79
	15,00%	0,00	0,00
Cena s DPH			2 414 565,31
v CZK			

Projektant

Zpracovatel

Datum a podpis:

Razítko

Datum a podpis:

Razítko

Objednavatel

Uchazeč

Datum a podpis:

Razítko

Datum a podpis:

Razítko

REKAPITULACE OBJEKTŮ STAVBY A SOUPISŮ PRACÍ

Kód: 06122020

Stavba: OOPHK - Vybavení objektu záložním zdrojem el. energie - Pospíšilova č.p. 1103

Místo: OOP HK, Pospíšilova č.p. 1103

Datum:

6. 12. 2020

Zadavatel: KŘP KHK, Ulrychovo nám. 810 Hradec Králové

Projektant:

Uchazeč: ATOLL EUROPE, spol. s r. o.

Zpracovatel:

Kód	Popis	Cena bez DPH [CZK]	Cena s DPH [CZK]
Náklady z rozpočtů		1 995 508,52	2 414 565,31
01	Stavební práce	735 621,52	890 102,04
02	Elektroinstalace	308 407,00	373 172,47
03	Náhradní zdroj-technologická část	675 580,00	817 451,80
04	Vzduchotechnika	195 900,00	237 039,00
VRN	Vedlejší rozpočtové náklady	80 000,00	96 800,00

KRYCÍ LIST SOUPISU PRACÍ

Stavba:

OOPHK - Vybavení objektu záložním zdrojem el. energie - Pospíšilova č.p. 1103

Objekt:

01 - Stavební práce

KSO:

Místo: OOP HK, Pospíšilova č.p. 1103

Zadavatel:

KŘP KHK, Ulrychovo nám. 810 Hradec Králové

Uchazeč:

ATOLL EUROPE, spol. s r. o.

Projektant:

Zpracovatel:

CC-CZ:

Datum: 6. 12. 2020

IČ:

DIČ:

IČ:

25076337

DIČ:

CZ25076337

IČ:

DIČ:

IČ:

DIČ:

Poznámka:

NEJEDINOU SOUČÁSTÍ ROZPOČTU JE PROJEKTOVÁ DOKUMENTACE! Soupis prací je sestaven s využitím položek Cenové soustavy ÚRS. Cenové a technické podmínky soustavy ÚRS, které nejsou součástí soupisu prací, jsou neomezeně dále k dispozici na www.cs-urs.cz. Položky soupisu prací, které nemají ve sloupci "Cenová soustava" uveden žádný údaj, nepochází s Cenové soustavy ÚRS. Dodávka akce se předpokládá včetně kompletní montáže, dopravy, vnitrostaveništní manipulace, veškerého souvisejícího doplňkového, podružného a montážního materiálu tak, aby celé zařízení bylo funkční a splňovalo všechny předpisy, které se na ně vztahují. Při zpracování nabídky je nutné vycházet ze všech částí dokumentace (textové i grafické části, všech schémat a specifikace materiálu). Součástí ceny musí být veškeré náklady, aby cena byla konečná a zahrnovala celou dodávku a montáž akce. Všechny použité výrobky musí mít osvědčení o schválení k provozu v České republice. V průběhu provádění prací budou respektovány všechny příslušné platné předpisy a požadavky BOZP. Náklady vyplývající z jejich dodržení jsou součástí jednotkové ceny a nebudou zvlášť hrazeny. Veškeré práce budou provedeny úhledně, řádně a kvalitně řemeslným způsobem. Zařízení bude uvedeno do provozu až po provedení všech výchozích zkouškách (revizích) el. instalace a pod. O provedených zkouškách budou vystaveny protokoly. **POVINNOSTÍ DODAVATELE JE PŘEKONTROLOVAT SPECIFIKACI MATERIÁLŮ A CHYBĚJÍCÍ MATERIÁL NEBO VÝKON DOPI NIT A OCFNITI**

Cena bez DPH

735 621,52

	Základ daně	Sazba daně	Výše daně
DPH základní	735 621,52	21,00%	154 480,52
DPH snížená	0,00	15,00%	0,00

Cena s DPH

v CZK

890 102,04

Projektant

Zpracovatel

Datum a podpis:

Razítko

Datum a podpis:

Razítko

Objednavatel

Uchazeč

Datum a podpis:

Razítko

Datum a podpis:

Razítko

REKAPITULACE ČLENĚNÍ SOUPISU PRACÍ

Stavba:

OOPHK - Vybavení objektu záložním zdrojem el. energie - Pospíšilova č.p. 1103

Objekt:

01 - Stavební práce

Místo: OOP HK, Pospíšilova č.p. 1103

Datum: 6. 12. 2020

Zadavatel: KŘP KHK, Ulrychovo nám. 810 Hradec Králové

Projektant:

Uchazeč: ATOLL EUROPE, spol. s r. o.

Zpracovatel:

Kód dílu - Popis

Cena celkem [CZK]

Náklady ze soupisu prací	735 621,52
HSV - Práce a dodávky HSV	333 221,67
3 - Svislé a kompletní konstrukce	28 390,00
6 - Úpravy povrchů, podlahy a osazování výplní	172 374,05
9 - Ostatní konstrukce a práce, bourání	95 730,00
997 - Přesun sutě	24 633,42
998 - Přesun hmot	12 094,20
PSV - Práce a dodávky PSV	392 399,85
712 - Povlakové krytiny	52 605,40
763 - Konstrukce suché výstavby	12 603,00
766 - Konstrukce truhlářské	15 000,00
767 - Konstrukce zámečnické	78 370,00
783 - Dokončovací práce - nátěry	23 322,00
784 - Dokončovací práce - malby a tapety	210 499,45
HZS - Hodinové zúčtovací sazby	10 000,00

SOUPIS PRACÍ

Stavba:

OOPHK - Vybavení objektu záložním zdrojem el. energie - Pospíšilova č.p. 1103

Objekt:

01 - Stavební práce

Místo: OOP HK, Pospíšilova č.p. 1103

Datum: 6. 12. 2020

Zadavatel: KŘP KHK, Ulrychovo nám. 810 Hradec Králové

Projektant:

Uchazeč: ATOLL EUROPE, spol. s r. o.

Zpracovatel:

PČ	Typ	Kód	Popis	MJ	Množství	J.cena [CZK]	Cena celkem [CZK]	Cenová soustava
----	-----	-----	-------	----	----------	--------------	-------------------	-----------------

Náklady soupisu celkem

735 621,52

D HSV

Práce a dodávky HSV

333 221,67

D 3

Svislé a kompletní konstrukce

28 390,00

1	K	317121102	Montáž prefabrikovaných překladů pro světlost otvoru do 1800 mm	kus	1,000	4 000,00	4 000,00	CS ÚRS 2020 01
	VV		1" dle v.č. 03		1,000			
2	M	59321102	překlad železobetonový RZP s úkosem 1790x140x140mm	kus	1,010	8 000,00	8 080,00	CS ÚRS 2020 01
3	K	342244121	Příčka z cihel děrovaných do P10 na maltu M5 tloušťky 140 mm	m2	20,250	600,00	12 150,00	CS ÚRS 2020 01
	VV		(3,9+5,2)*2,6		23,660			
	VV		-1,3*2,0		-2,600			
	VV		-0,9*0,9		-0,810			
	VV		Součet		20,250			
4	K	342291121	Úkotvení příček k cihelným konstrukcím plochými kotvami	m	10,400	400,00	4 160,00	CS ÚRS 2020 01
	VV		2,6*4		10,400			
	D 6		Úpravy povrchů, podlahy a osazování výplní				172 374,05	
5	K	611325222	Vápenocementová štuková omítka malých ploch do 0,25 m2 na stropěch	kus	20,000	350,00	7 000,00	CS ÚRS 2020 01
	VV		20 " práce pro EL + VZT - bude upřesněno na stavbě zjišťovacím protokolem		20,000			
6	K	611325223	Vápenocementová štuková omítka malých ploch do 1,0 m2 na stropěch	kus	6,000	350,00	2 100,00	CS ÚRS 2020 01
	VV		6 " zapravení po prostupech a plochy dotčené rekonstrukcí		6,000			
	VV		Součet		6,000			
7	K	611325423	Oprava vnitřní vápenocementové štukové omítky stropů v rozsahu plochy do 50%	m2	38,088	350,00	13 330,80	CS ÚRS 2020 01
	P		Poznámka k položce: oprava omítky, s napojením na stávající omítky.					
	VV		6,9*5,52 "práce spojené s rekonstrukcí místnosti		38,088			
8	K	612131101	Cementový postřik vnitřních stěn nanášený celoplošně ručně	m2	40,500	400,00	16 200,00	CS ÚRS 2020 01
9	K	612131121	Penetrační disperzní nátěr vnitřních stěn nanášený ručně	m2	40,500	400,00	16 200,00	CS ÚRS 2020 01
	VV		20,25*2		40,500			
10	K	612135101	Hrubá výplň rýh ve stěnách maltou jakékoli šířky rýhy	m2	67,725	250,00	16 931,25	CS ÚRS 2020 01
	VV		451,5*0,15 " práce pro EL + VZT - bude upřesněno na stavbě zjišťovacím protokolem		67,725			
	VV		Součet		67,725			
11	K	612142001	Potažení vnitřních stěn sklovláknitým pletivem vtlačeným do tenkovrstvé hmoty	m2	40,500	400,00	16 200,00	CS ÚRS 2020 01
12	K	612321141	Vápenocementová omítka štuková dvouvrstvá vnitřních stěn nanášená ručně	m2	40,500	400,00	16 200,00	CS ÚRS 2020 01
13	K	612325122	Vápenocementová štuková omítka rýh ve stěnách šířky do 300 mm	m2	135,450	120,00	16 254,00	CS ÚRS 2020 01
	VV		451,5*0,3 " práce pro EL + VZT - bude upřesněno na stavbě zjišťovacím protokolem		135,450			
14	K	612325222	Vápenocementová štuková omítka malých ploch do 0,25 m2 na stěnách	kus	20,000	250,00	5 000,00	CS ÚRS 2020 01
	VV		20 " práce pro EL + VZT - bude upřesněno na stavbě zjišťovacím protokolem		20,000			
15	K	612325223	Vápenocementová štuková omítka malých ploch do 1,0 m2 na stěnách	kus	6,000	250,00	1 500,00	CS ÚRS 2020 01
	P		Poznámka k položce: oprava omítky, s napojením na stávající omítky					
	VV		6 " zapravení po prostupech a plochy dotčené rekonstrukcí		6,000			
	VV		Součet		6,000			
16	K	612325302	Vápenocementová štuková omítka ostění nebo nadpraží	m2	3,120	250,00	780,00	CS ÚRS 2020 01
	VV		" nová omítka ostění a nadpraží					
	VV		(1,5*2+0,45*2)*2*0,4		3,120			
	VV		Součet		3,120			
17	K	612325423	Oprava vnitřní vápenocementové štukové omítky stěn v rozsahu plochy do 50%	m2	43,500	200,00	8 700,00	CS ÚRS 2020 01
	P		Poznámka k položce: oprava omítky, s napojením na stávající omítky.					
	VV		(5,25*2+6,9)*2,5" práce spojené s rekonstrukcí místnosti		43,500			
	VV		Součet		43,500			
18	K	619991001	Zakrytí podlah fólií přilepenou lepicí páskou	m2	60,000	160,00	9 600,00	CS ÚRS 2020 01
	VV		60 " práce spojené s rekonstrukcí objektu		60,000			
	VV		Součet		60,000			
19	K	619991011	Obalení konstrukcí a prvků fólií přilepenou lepicí páskou	m2	45,000	160,00	7 200,00	CS ÚRS 2020 01

PČ	Typ	Kód	Popis	MJ	Množství	J.cena [CZK]	Cena celkem [CZK]	Cenová soustava
	VV		45 " práce spojené s rekonstrukcí objektu		45,000			
	VV		Součet		45,000			
20	K	619995001	Začištění omítek kolem oken, dveří, podlah nebo obkladů	m	15,600	300,00	4 680,00	CS ÚRS 2020 01
	VV		(1,5*2+0,45*2)*2*2		15,600			
	VV		Součet		15,600			
21	K	631311121	Doplnění dosavadních mazanin betonem prostým plochy do 1 m2 tloušťky do 80 mm	m3	0,450	2 000,00	900,00	CS ÚRS 2020 01
	VV		0,45 " oprava nesoudržných částí podlahy		0,450			
	VV		Součet		0,450			
22	K	631311131	Doplnění dosavadních mazanin betonem prostým plochy do 1 m2 tloušťky přes 80 mm	m3	0,351	2 000,00	702,00	CS ÚRS 2020 01
	VV		0,6*0,9*0,65 " zabetonování šachty dle v.č. 03		0,351			
	VV		Součet		0,351			
23	K	631312141	Doplnění rýh v dosavadních mazaninách betonem prostým	m3	0,600	2 000,00	1 200,00	CS ÚRS 2020 01
	VV		0,3*2 " dle v.č. 03 - rýhy pro chráničky		0,600			
	VV		Součet		0,600			
24	K	632451103	Cementový samonivelační potěr ze suchých směsí tloušťky do 10 mm	m2	35,880	200,00	7 176,00	CS ÚRS 2020 01
	VV		6,9*5,2 " vyrovnání celé podlahy		35,880			
	VV		Součet		35,880			
25	K	632451111	Cementový samonivelační potěr ze suchých směsí tloušťky do 30 mm	m2	2,300	400,00	920,00	CS ÚRS 2020 01
	VV		1,0*2,3 " dle v.č. 03 - vyrovnání podlahy pod NZ		2,300			
	VV		Součet		2,300			
26	K	632451411	Doplnění cementového potěru hlazeného pl do 1 m2 tl do 10 mm	m2	9,000	400,00	3 600,00	CS ÚRS 2020 01
	VV		9 " oprava nesoudržných částí podlahy		9,000			
	VV		Součet		9,000			
D 9 Ostatní konstrukce a práce, bourání							95 730,00	
27	K	949101112	Lešení pomocné pro objekty pozemních staveb s lešeňovou podlahou v do 3,5 m zatížení do 150 kg/m2	m2	41,570	300,00	12 471,00	CS ÚRS 2020 01
	VV		6,9*5,3		36,570			
	VV		5,0" 2 NP		5,000			
	VV		Součet		41,570			
28	K	952901111	Vyčištění budov bytové a občanské výstavby při výšce podlaží do 4 m	m2	60,000	80,00	4 800,00	CS ÚRS 2020 01
	VV		60 " vyčištění po dokončení stavebních úprav		60,000			
29	K	953943211	Osazování hasicího přístroje	kus	1,000	400,00	400,00	CS ÚRS 2020 01
	VV		1" dle tabulky výrobků ozn 02/OS		1,000			
30	M	4493211R	přístroj hasicí ruční práškový PG 10	kus	1,000	600,00	600,00	CS vlastní
	P		<i>Poznámka k položce: Kompletní provedení vč. přesunu hmot a stavebních přípomocí</i>					
	VV		1		1,000			
31	K	953943212	Osazování skříňe pro hasicí přístroj	kus	1,000	400,00	400,00	CS ÚRS 2020 01
32	M	44983131	skříňka na RHP	kus	1,000	1 000,00	1 000,00	CS ÚRS 2020 01
33	K	953943-R1	Dodávka a montáž informačních štítků - dle PBR ozn 03/OS	kus	3,000	250,00	750,00	CS vlastní
	P		<i>Poznámka k položce: Kompletní provedení vč. přesunu hmot a stavebních přípomocí</i>					
34	K	965043441	Bourání podkladů pod dlažby betonových s potěrem nebo teracem tl do 150 mm pl přes 4 m2	m3	0,450	3 000,00	1 350,00	CS ÚRS 2020 01
	VV		0,45 " vybourání nesoudržných částí podlahy a pro opravu podlahy		0,450			
	VV		Součet		0,450			
35	K	967031132	Přisekání rovných ostění v cihelném zdivu na MV nebo MVC	m2	1,440	600,00	864,00	CS ÚRS 2020 01
	VV		0,3*(1,5+0,45*2)*2		1,440			
36	K	968082015	Vybourání plastových rámu oken včetně křidel plochy do 1 m2	m2	1,350	2 000,00	2 700,00	CS ÚRS 2020 01
	VV		1,5*0,45*2 " dle v.č. 02		1,350			
	VV		Součet		1,350			
37	K	971033241	Vybourání otvorů ve zdivu cihelném pl do 0,0225 m2 na MVC nebo MV tl do 300 mm	kus	2,000	2 000,00	4 000,00	CS ÚRS 2020 01
	VV		2" prostupy pro kabely		2,000			
38	K	971033251	Vybourání otvorů ve zdivu cihelném pl do 0,0225 m2 na MVC nebo MV tl do 450 mm	kus	2,000	2 000,00	4 000,00	CS ÚRS 2020 01
	VV		2 " prostup obvodovou stěnou dle v.č. 02		2,000			
	VV		Součet		2,000			
39	K	972054341	Vybourání otvorů v ŽB stropech nebo klenbách pl do 0,25 m2 tl do 150 mm	kus	2,000	500,00	1 000,00	CS ÚRS 2020 01
	VV		1+1" v podlaže - příprava pro jádrové vrtání		2,000			
40	K	974031143	Vysekání rýh ve zdivu cihelném hl do 70 mm š do 100 mm	m	451,500	80,00	36 120,00	CS ÚRS 2020 01
	VV		451,5 " práce pro EL + VZT - bude upřesněno na stavbě zjišťovacím protokolem		451,500			
	VV		Součet		451,500			
41	K	974042553	Vysekání rýh v dlažbě betonové nebo jiné monolitické hl do 100 mm š do 100 mm	m	3,000	600,00	1 800,00	CS ÚRS 2020 01
	VV		1,5*2 " dle v.č. 03 - rýhy pro chráničky		3,000			
	VV		Součet		3,000			
42	K	977151224	Jádrové vrty dovrchní diamantovými korunkami do D 180 mm do stavebních materiálů	m	0,600	3 000,00	1 800,00	CS ÚRS 2020 01
	VV		0,3*2 " prostup stropem a střešní skladbou		0,600			
43	K	978012161	Ótlučení (osekání) vnitřní vápenné nebo vápenocementové omítky stropů rákosových v rozsahu do 50 %	m2	38,088	250,00	9 522,00	CS ÚRS 2020 01
	VV		6,9*5,2		38,088			

PČ	Typ	Kód	Popis	MJ	Množství	J.cena [CZK]	Cena celkem [CZK]	Cenová soustava
44	K	978013161	Otlučení (osekání) vnitřní vápenné nebo vápenocementové omítky stěn v rozsahu do 50 %	m2	43,500	150,00	6 525,00	CS ÚRS 2020 01
	VV		(5,25*2+6,9)*2,5" práce spojené s rekonstrukcí místnosti		43,500			
	VV		Součet		43,500			
45	K	978013191	Otlučení (osekání) vnitřní vápenné nebo vápenocementové omítky stěn v rozsahu do 100 %	m2	3,120	250,00	780,00	CS ÚRS 2020 01
	VV		" otlučení ostění a nadpraží při demontáži otvorů					
	VV		(1,5*2+0,45*2)*2*0,4		3,120			
	VV		Součet		3,120			
46	K	985131311	Ruční dočištění ploch stěn, rubu kleneb a podlah ocelových kartáči	m2	3,120	400,00	1 248,00	CS ÚRS 2020 01
	VV		" při demontáži otvorů					
	VV		(1,5*2+0,45*2)*2*0,4		3,120			
	VV		Součet		3,120			
47	K	319-R100	Dodávka a montáž požární utěsnění prostupu kabelu a potrubí stěnou a stropem	kus	6,000	600,00	3 600,00	CS vlastní
	P		<i>Poznámka k položce:</i> Kompletní provedení vč. přesunu hmot a stavebních přípomocí					
D 997			Přesun sutě				24 633,42	
48	K	997013211	Vnitrostaveništní doprava suti a vybouraných hmot pro budovy v do 6 m ručně	t	9,226	500,00	4 613,00	CS ÚRS 2020 01
49	K	997013501	Odvoz suti a vybouraných hmot na skládku nebo meziskládku do 1 km se složením	t	9,226	500,00	4 613,00	CS ÚRS 2020 01
50	K	997013509	Příplatek k odvozu suti a vybouraných hmot na skládku ZKD 1 km přes 1 km	t	175,294	30,00	5 258,82	CS ÚRS 2020 01
	VV		9,226*19 "Přepočtené koeficientem množství		175,294			
51	K	997013631	Poplatek za uložení na skládce (skládkovné) stavebního odpadu směsného kód odpadu 17 09 04	t	9,226	1 100,00	10 148,60	CS ÚRS 2020 01
D 998			Přesun hmot				12 094,20	
52	K	998018001	Přesun hmot ruční pro budovy v do 6 m	t	20,157	600,00	12 094,20	CS ÚRS 2020 01
D PSV			Práce a dodávky PSV				392 399,85	
D 712			Povlakové krytiny				52 605,40	
53	K	712301-R	Doplnění parozábrana a opracování prostupu kolem komína dle vč. 05	kus	1,000	12 000,00	12 000,00	CS vlastní
	P		<i>Poznámka k položce:</i> Kompletní provedení vč. přesunu hmot a stavebních přípomocí					
	VV		1		1,000			
	VV		Součet		1,000			
54	K	712363115	Provedení povlakové krytiny střech do 10° zaizolování prostupů kruhového průřezu D do 300 mm	kus	1,000	37 000,00	37 000,00	CS ÚRS 2020 01
	VV		1		1,000			
55	M	28342015	manžeta těsnící pro prostupy hydroizolací z PVC	kus	1,000	3 000,00	3 000,00	CS ÚRS 2020 01
56	K	71239-R100	Dodávka a montáž ocelové stahovací pásky a provedení zatmělení PU tmelem	kus	1,000	600,00	600,00	CS vlastní
	P		<i>Poznámka k položce:</i> Kompletní provedení vč. přesunu hmot a stavebních přípomocí					
	VV		1		1,000			
	VV		Součet		1,000			
57	K	998712101	Přesun hmot tonážní tonážní pro krytiny povlakové v objektech v do 6 m	t	0,009	600,00	5,40	CS ÚRS 2020 01
D 763			Konstrukce suché výstavby				12 603,00	
58	K	763131913	Zhotovení otvoru vel. do 0,5 m2 v SDK podhledu a podkroví s vyztužením profily	kus	1,000	2 000,00	2 000,00	CS ÚRS 2020 01
	VV		1" pro nový komín dle v.č. 04+05		1,000			
59	K	763132951	Vyspravení SDK podhledu, podkroví plochy do 0,5 m2 deska 1xA 12,5	kus	1,000	1 200,00	1 200,00	CS ÚRS 2020 01
	VV		1" pro nový komín dle v.č. 04+05		1,000			
60	K	763164551	SDK obklad kci tvaru L š přes 0,8 m desky 1xA 12,5	m2	3,910	400,00	1 564,00	CS ÚRS 2020 01
	VV		"dle v.č. 04					
	VV		(0,75+0,4)*3,4		3,910			
	VV		Součet		3,910			
61	K	763172313	Montáž revizních dvířek SDK kci vel. 400x400 mm	kus	4,000	750,00	3 000,00	CS ÚRS 2020 01
62	M	59030712	dvířka revizní s automatickým zámkem 400x400mm	kus	4,000	1 200,00	4 800,00	CS ÚRS 2020 01
63	K	998763100	Přesun hmot tonážní pro dřevostavby v objektech v do 6 m	t	0,065	600,00	39,00	CS ÚRS 2020 01
D 766			Konstrukce truhlářské				15 000,00	
64	K	7666221-R1	Dodávka a montáž vnitřních dveří ocelových ozn 01 dle specifikace PD	kus	1,000	15 000,00	15 000,00	CS vlastní
	P		<i>Poznámka k položce:</i> Kompletní provedení vč. přesunu hmot a stavebních přípomocí					
	VV		" SOUČÁSTÍ DODÁVKY JSOU I PODLAHOVÉ PŘECHODOVÉ LIŠTY					
	VV		1		1,000			
	VV		Součet		1,000			
D 767			Konstrukce zámečnické				78 370,00	
65	K	767661811	Demontáž mříží pevných nebo otevřených	m2	1,350	3 000,00	4 050,00	CS ÚRS 2020 01
	VV		1,5*0,45*2 " ocelové mříže dle v.č. 02		1,350			
	VV		Součet		1,350			

PČ	Typ	Kód	Popis	MJ	Množství	J.cena [CZK]	Cena celkem [CZK]	Cenová soustava
66	K	7679-R100	Dodávka a montáž ocelových L profilů vč. povrchové úpravy a zazdění - nad otvory pro VZT, potrubí apod	m	1,900	1 000,00	1 900,00	CS vlastní
	P		<i>Poznámka k položce:</i> Kompletní provedení vč. přesunu hmot a stavebních přípomocí					
	VV		1,9" bude upřesněno na stavbě		1,900			
67	K	76799-R100	Dodávka a montáž ocelové konstrukce pod VZT potrubí vč. kotvení, pomocného materiálu a povrchové úpravy ozn 01/Z	kg	40,000	800,00	32 000,00	CS vlastní
	P		<i>Poznámka k položce:</i> Kompletní provedení vč. přesunu hmot a stavebních přípomocí					
	VV		40		40,000			
68	K	76799-R200	Dodávka a montáž ocelové konstrukce pod VZT potrubí vč. kotvení, pomocného materiálu a povrchové úpravy ozn 02/Z	kg	88,000	340,00	29 920,00	CS vlastní
	P		<i>Poznámka k položce:</i> Kompletní provedení vč. přesunu hmot a stavebních přípomocí					
	VV		88		88,000			
69	K	76799-R300	Dodávka a montáž větrací mřížky DN 150mm vč. sítě proti hmyzu	kus	4,000	1 500,00	6 000,00	CS vlastní
	P		<i>Poznámka k položce:</i> Kompletní provedení vč. přesunu hmot a stavebních přípomocí					
	VV		4		4,000			
70	K	76799-R400	Dodávka a montáž plastové záchytné vany dle popisu PD ozn 01/OS vč. kanystru a pod	kus	1,000	4 500,00	4 500,00	CS vlastní
	P		<i>Poznámka k položce:</i> Kompletní provedení vč. přesunu hmot a stavebních přípomocí					
	VV		1		1,000			
D	783		Dokončovací práce - nátěry				23 322,00	
71	K	783901453	Vysátí betonových podlah před provedením nátěru	m2	35,880	50,00	1 794,00	CS ÚRS 2020 01
	VV		6,9*5,2 " dle v.č. 05		35,880			
	VV		Součet		35,880			
72	K	783933151	Penetrační epoxidový nátěr hladkých betonových podlah	m2	35,880	200,00	7 176,00	CS ÚRS 2020 01
73	K	783937163	Krycí dvojnásobný epoxidový nátěr betonové podlahy	m2	35,880	200,00	7 176,00	CS ÚRS 2020 01
	VV		35,88 " dle v.č. 05 a standardizace materiálů		35,880			
74	K	783997151	Příplatek k cenám krycího nátěru betonové podlahy za protiskluznou úpravu	m2	35,880	200,00	7 176,00	CS ÚRS 2020 01
D	784		Dokončovací práce - malby a tapety				210 499,45	
75	K	784111001	Oprášení (ometení) podkladu v místnostech výšky do 3,80 m	m2	647,068	30,00	19 412,04	CS ÚRS 2020 01
	VV		1 PP					
	VV		"stropy					
	VV		38,088+6		44,088			
	VV		" stěny					
	VV		43,5+6		49,500			
	VV		40,5		40,500			
	VV		" ostění + nadpraží					
	VV		3,12		3,120			
	VV		"SDK					
	VV		3,91+1,0		4,910			
	VV		Mezisoučet		142,118			
	VV		1 NP					
	VV		14,7" strop		14,700			
	VV		(3,75*2+4,0*2)*2,5" stěny		38,750			
	VV		Mezisoučet		53,450			
	VV		451,5*1,0 " výmalba dotčených a ostatních ploch při provedení elektroinstalace - bude upřesněno na stavbě		451,500			
	VV		zjišťovacím protokolem					
	VV		Mezisoučet		451,500			
	VV		Součet		647,068			
76	K	784111011	Obroušení podkladu omítnutého v místnostech výšky do 3,80 m	m2	147,038	145,00	21 320,51	CS ÚRS 2020 01
	VV		"1 PP					
	VV		"stropy					
	VV		38,088+6		44,088			
	VV		" stěny					
	VV		43,5+6		49,500			
	VV		Mezisoučet		93,588			
	VV		14,7" strop 1 NP		14,700			
	VV		(3,75*2+4,0*2)*2,5" stěny 2 NP		38,750			
	VV		Mezisoučet		53,450			
	VV		Součet		147,038			
77	K	784161231	Lokální vyrovnání podkladu stěrkou plochy do 1,0 m2 v místnostech výšky do 3,80 m	kus	20,000	400,00	8 000,00	CS ÚRS 2020 01
	VV		20" lokální oprava na stěnách a stropech		20,000			
78	K	784181101	Základní akrylátová jednonásobná penetrace podkladu v místnostech výšky do 3,80m	m2	647,068	150,00	97 060,20	CS ÚRS 2020 01
	VV		"1 PP					
	VV		"stropy					
	VV		38,088+6		44,088			
	VV		" stěny					
	VV		43,5+6		49,500			
	VV		40,5		40,500			
	VV		" ostění + nadpraží					
	VV		3,12		3,120			
	VV		"SDK					
	VV		3,91+1,0		4,910			
	VV		Mezisoučet		142,118			
	VV		1 NP					
	VV		14,7" strop		14,700			
	VV		(3,75*2+4,0*2)*2,5" stěny		38,750			

PČ	Typ	Kód	Popis	MJ	Množství	J.cena [CZK]	Cena celkem [CZK]	Cenová soustava
	VV		Mezisoučet		53,450			
	VV		451,5*1,0 " výmalba dotčených a ostatních ploch při provedení elektroinstalace - bude upřesněno na stavbě zjišťovacím protokolem		451,500			
	VV		Mezisoučet		451,500			
	VV		Součet		647,068			
79	K	784221101	Dvojnásobné bílé malby ze směsí za sucha dobře otěruvzdorných v místnostech do 3,80 m	m2	647,067	100,00	64 706,70	CS ÚRS 2020 01

D HZS Hodinové zúčtovací sazby 10 000,00

80	K	HZS1291	Hodinová zúčtovací sazba pomocný stavební dělník	hod	10,000	1 000,00	10 000,00	CS ÚRS 2020 01
----	---	---------	--	-----	--------	----------	-----------	----------------

Poznámka k položce:

- P - pomocné práce při stavebních prací
- vyklizení dotčené části objektu a zajištění proti přístupu nepovolaných osob uzamčením

VV 10 10,000

KRYCÍ LIST SOUPISU PRACÍ

Stavba:

OOPHK - Vybavení objektu záložním zdrojem el. energie - Pospíšilova č.p. 1103

Objekt:

02 - Elektroinstalace

KSO:

Místo: OOP HK, Pospíšilova č.p. 1103

Zadavatel:

KŘP KHK, Ulrychovo nám. 810 Hradec Králové

Uchazeč:

ATOLL EUROPE, spol. s r. o.

Projektant:

Zpracovatel:

CC-CZ:

Datum: 6. 12. 2020

IČ:

DIČ:

IČ:

25076337

DIČ:

CZ25076337

IČ:

DIČ:

IČ:

DIČ:

Poznámka:

NEJEDINOU SOUČÁSTÍ ROZPOČTU JE PROJEKTOVÁ DOKUMENTACE! Soupis prací je sestaven s využitím položek Cenové soustavy ÚRS. Cenové a technické podmínky soustavy ÚRS, které nejsou součástí soupisu prací, jsou neomezeně dále k dispozici na www.cs-urs.cz. Položky soupisu prací, které nemají ve sloupci "Cenová soustava" uveden žádný údaj, nepochází s Cenové soustavy ÚRS. Dodávka akce se předpokládá včetně kompletní montáže, dopravy, vnitrostaveništní manipulace, veškerého souvisejícího doplňkového, podružného a montážního materiálu tak, aby celé zařízení bylo funkční a splňovalo všechny předpisy, které se na ně vztahují. Při zpracování nabídky je nutné vycházet ze všech částí dokumentace (textové i grafické části, všech schémat a specifikace materiálu). Součástí ceny musí být veškeré náklady, aby cena byla konečná a zahrnovala celou dodávku a montáž akce. Všechny použité výrobky musí mít osvědčení o schválení k provozu v České republice. V průběhu provádění prací budou respektovány všechny příslušné platné předpisy a požadavky BOZP. Náklady vyplývající z jejich dodržení jsou součástí jednotkové ceny a nebudou zvlášť hrazeny. Veškeré práce budou provedeny úhledně, řádně a kvalitně řemeslným způsobem. Zařízení bude uvedeno do provozu až po provedení všech výchozích zkouškách (revizích) el. instalace a pod. O provedených zkouškách budou vystaveny protokoly. **POVINNOSTÍ DODAVATELE JE PŘEKONTROLOVAT SPECIFIKACI MATERIÁLŮ A CHYBĚJÍCÍ MATERIÁL NEBO VÝKON DOPŘÍMAT A OCFENIT!**

Cena bez DPH

308 407,00

	Základ daně	Sazba daně	Výše daně
DPH základní	308 407,00	21,00%	64 765,47
DPH snížená	0,00	15,00%	0,00

Cena s DPH

v CZK

373 172,47

Projektant

Zpracovatel

Datum a podpis:

Razítko

Datum a podpis:

Razítko

Objednavatel

Uchazeč

Datum a podpis:

Razítko

Datum a podpis:

Razítko

REKAPITULACE ČLENĚNÍ SOUPISU PRACÍ

Stavba:

OOPHK - Vybavení objektu záložním zdrojem el. energie - Pospíšilova č.p. 1103

Objekt:

02 - Elektroinstalace

Místo: OOP HK, Pospíšilova č.p. 1103

Datum: 6. 12. 2020

Zadavatel: KŘP KHK, Ulrychovo nám. 810 Hradec Králové

Projektant:

Uchazeč: ATOLL EUROPE, spol. s r. o.

Zpracovatel:

Kód dílu - Popis

Cena celkem [CZK]

Náklady ze soupisu prací	308 407,00
D1 - ELEKTROINSTALACE	308 407,00
21-M - Elektromontáže	178 617,00
HZS - Hodinové zúčtovací sazby	72 000,00
R39 - ROZVADĚČ R1	13 600,00
VC7/32/5 - Rozvaděč R1.1	10 660,00
VC7/32/7 - ÚPRAVA ROZVADĚČE RH	2 930,00
VC7/32/8 - EKVIPOTENCIONÁLNÍ PŘÍPOJNICE EP	6 600,00
Z - Přírážky dle pravidel "M"	24 000,00

SOUPIS PRACÍ

Stavba:

OOPHK - Vybavení objektu záložním zdrojem el. energie - Pospíšilova č.p. 1103

Objekt:

02 - Elektroinstalace

Místo: OOP HK, Pospíšilova č.p. 1103

Datum: 6. 12. 2020

Zadavatel: KŘP KHK, Ulrychovo nám. 810 Hradec Králové

Projektant:

Uchazeč: ATOLL EUROPE, spol. s r. o.

Zpracovatel:

PČ	Typ	Kód	Popis	MJ	Množství	J.cena [CZK]	Cena celkem [CZK]	Cenová soustava
----	-----	-----	-------	----	----------	--------------	-------------------	-----------------

Náklady soupisu celkem

308 407,00

D D1 ELEKTROINSTALACE

308 407,00

D 21-M Elektromontáže

178 617,00

1	K	210010042	Montáž trubek ohebných D 75 mm uložených volně	m	4,000	200,00	800,00	CS vlastní
2	K	210010107	Montáž lišt vkladacích s víčkem šířky do 20 mm	m	16,000	120,00	1 920,00	CS vlastní
3	K	210010112	Montáž lišt vkladacích s víčkem šířky do 180 mm	m	10,000	120,00	1 200,00	CS vlastní
4	K	210020302	Montáž žlabů drátěných typ MERKUR šířky do 100 mm	m	6,000	330,00	1 980,00	CS vlastní
5	K	210010324	Krabice odboč KT250	kus	1,000	340,00	340,00	CS vlastní
6	K	210010344	Krabice kabelová K 9125/Z f. HENSEL	kus	2,000	450,00	900,00	CS vlastní
7	K	210100001	Ukončení vodičů v rozváděči nebo na přístroji včetně zapojení průřezu žíly do 2,5 mm ²	KUS	68,000	20,00	1 360,00	CS vlastní
8	K	210100013	Ukončení vodičů v rozváděči nebo na přístroji včetně zapojení průřezu žíly do 4 mm ²	kus	6,000	20,00	120,00	CS vlastní
9	K	210100002	Ukončení vodičů v rozváděči nebo na přístroji včetně zapojení průřezu žíly do 6 mm ²	kus	6,000	20,00	120,00	CS vlastní
10	K	210100003	Ukončení vodičů v rozváděči nebo na přístroji včetně zapojení průřezu žíly do 16 mm ²	kus	8,000	30,00	240,00	CS vlastní
11	K	210100004	Ukončení vodičů v rozváděči nebo na přístroji včetně zapojení průřezu žíly do 25 mm ²	kus	8,000	35,00	280,00	CS vlastní
12	K	210100005	Ukončení vodičů v rozváděči nebo na přístroji včetně zapojení průřezu žíly do 35 mm ²	kus	8,000	35,00	280,00	CS vlastní
13	K	210101206	Propojení kabelů celoplastových spojkou do 1 kV venkovní páskovou SVp 1a25 žíly do 1x95 a 4x50 mm ²	kus	1,000	200,00	200,00	CS vlastní
14	K	210110021	Montáž vypínačů nástěnných 1-jednopolových prostředí venkovní nebo mokré	kus	1,000	400,00	400,00	CS vlastní
15	K	210110023	Montáž přepínačů nástěnných 5-sériových prostředí venkovní nebo mokré	kus	1,000	500,00	500,00	CS vlastní
16	K	210111011	Montáž zásuvka (polo)zapuštěná šroubové připojení 2P+PE se zapojením vodičů	kus	3,000	300,00	900,00	CS vlastní
17	K	210111012	Montáž zásuvka (polo)zapuštěná šroubové připojení 2P+PE dvojitě zapojení - průběžná	kus	9,000	300,00	2 700,00	CS vlastní
18	K	210190001	Montáž rozvodnic běžných oceloplechových nebo plastových do 20 kg	kus	1,000	2 000,00	2 000,00	CS vlastní
19	K	210190002	Montáž rozvodnic běžných oceloplechových nebo plastových do 50 kg	KUS	2,000	2 500,00	5 000,00	CS vlastní
20	K	210195002	Montáž náhradního zdroje UPS	kus	1,000	2 500,00	2 500,00	CS vlastní
21	K	210195009	Montáž náhradního zdroje stacionárního 45 kVA	kus	1,000	6 000,00	6 000,00	CS vlastní
22	K	210203003	Montáž svítidel zářivkových průmyslových přisazených 1 zdroj s krytem	kus	3,000	300,00	900,00	CS vlastní
23	K	210203004	Montáž nouzového svítidla LED nástěnné	kus	1,000	300,00	300,00	CS vlastní
24	K	210220302	Montáž svorek hromosvodných typu ST, SJ, SK, SZ, SR 01, 02 se 3 a více šrouby	KUS	5,000	100,00	500,00	CS vlastní
25	K	210220290	Svorkovnice pospojování WERIT č. 1242	KUS	1,000	3 000,00	3 000,00	CS vlastní
26	K	210220003	Montáž uzemňovacího vedení vodičů Cu pomocí svorek na povrchu páskou do 50 mm ²	m	54,000	300,00	16 200,00	CS vlastní
27	K	210220321	Montáž svorek hromosvodných na potrubí typ Bernard se zhotovením pásky	KUS	12,000	250,00	3 000,00	CS vlastní
28	K	210220451	Montáž vedení hromosvodné - ochranného pospojování volně nebo pod omítku	M	20,000	100,00	2 000,00	CS vlastní
29	K	210800101	Montáž měděných kabelů CYKY,CYBY,CYMY,NYM 2x1,5 mm ² uložených pod omítku ve stěně	m	2,000	100,00	200,00	CS vlastní
30	K	210800105	Montáž měděných kabelů CYKY,CYBY,CYMY,NYM 3x1,5 mm ² uložených pod omítku ve stěně	m	62,000	100,00	6 200,00	CS vlastní
31	K	210800106	Montáž měděných kabelů CYKY,CYBY,CYMY,NYM 3x2,5 mm ² uložených pod omítku ve stěně	m	35,000	100,00	3 500,00	CS vlastní
32	K	210800107	Montáž měděných kabelů CYKY,CYBY,CYMY,NYM 3x4 mm ² uložených pod omítku ve stěně	m	35,000	100,00	3 500,00	CS vlastní
33	K	210800109	Montáž měděných kabelů CYKY,CYBY,CYMY,NYM 4x1,5 mm ² uložených pod omítku ve stěně	m	20,000	100,00	2 000,00	CS vlastní
34	K	210800115	Montáž měděných kabelů CYKY,CYBY,CYMY,NYM 5x1,5 mm ² uložených pod omítku ve stěně	m	20,000	100,00	2 000,00	CS vlastní
35	K	210800112	Montáž měděných kabelů CYKY,CYBY,CYMY,NYM 5x6 mm ² uložených pod omítku ve stěně	m	18,000	100,00	1 800,00	CS vlastní
36	K	210810090	Montáž měděných kabelů CYKY, NYM, NYY, YSLY 1 kV 4Bx35mm ² uložených volně	m	22,000	100,00	2 200,00	CS vlastní
37	K	210810182	Montáž měděných kabelů CMSM 750 V 12x2,5 mm ² uložených volně	m	8,000	100,00	800,00	CS vlastní

PČ	Typ	Kód	Popis	MJ	Množství	J.cena [CZK]	Cena celkem [CZK]	Cenová soustava
38	K	210860063	Montáž datových kabelů UTP cat. 6 uložených volně	m	50,000	100,00	5 000,00	CS vlastní
39	K	211010002	Osazení HM 8 do cihlového zdiva	KUS	86,000	200,00	17 200,00	CS vlastní
40	K	341110000	kabel silový s Cu jádrem CYKY 2Ax1,5 mm2	M	2,100	40,00	84,00	CS vlastní
41	K	341110300	kabel silový s Cu jádrem CYKY 3Ax1,5 mm2	M	2,100	40,00	84,00	CS vlastní
42	K	341110302	kabel silový s Cu jádrem CYKY 3Cx1,5mm2	M	63,000	40,00	2 520,00	CS vlastní
43	K	341110362	kabel silový s Cu jádrem CYKY 3Cx2,5mm2	M	36,750	50,00	1 837,50	CS vlastní
44	K	341110420	kabel silový s Cu jádrem CYKY 3Cx4 mm2	m	36,750	70,00	2 572,50	CS vlastní
45	K	341110601	kabel silový s Cu jádrem CYKY 4Dx1,5mm2	M	21,000	40,00	840,00	CS vlastní
46	K	341110900	kabel silový s Cu jádrem CYKY 5x1,5 mm2	M	21,000	40,00	840,00	CS vlastní
47	K	341111000	kabel silový s Cu jádrem CYKY 5x6 mm2	m	18,900	120,00	2 268,00	CS vlastní
48	K	341110840	kabel silový s Cu jádrem CYKY 4Bx35mm2	M	23,100	620,00	14 322,00	CS vlastní
49	K	341102660	kabel silový s Cu jádrem CMSM 12x2,5mm2	M	8,400	140,00	1 176,00	CS vlastní
50	K	341088020	kabel datový UTP cat.6	M	52,500	30,00	1 575,00	CS vlastní
51	K	341408254	vodič silový s Cu jádrem CY H07 V-U 4mm2 - zelenož	M	21,000	50,00	1 050,00	CS vlastní
52	K	341408270	vodič silový s Cu jádrem CY H07 V-U 10 mm2 - zelenož	M	21,000	50,00	1 050,00	CS vlastní
53	K	341408500	vodič izolovaný s Cu jádrem H07V-R 25 mm2 - zelenož	m	56,700	90,00	5 103,00	CS vlastní
54	K	341408500.1	vodič izolovaný s Cu jádrem H07V-R 25 mm2 - černý	m	31,500	90,00	2 835,00	CS vlastní
55	K	345355440	Spínač 1 pól. 3558-01600 z PH IP 44	KUS	1,000	300,00	300,00	CS vlastní
56	K	345356440	Přepínač seriový 3558-05600 do vlhka z PH	KUS	1,000	300,00	300,00	CS vlastní
57	K	345513660	zásuvka polozapuštěná 10/16A 5514-2349 hnědá	KUS	12,000	300,00	3 600,00	CS vlastní
58	K	345671240	oko kabelové Cu 1 - 36 kV lisovací 35 x 6 KU	kus	8,000	40,00	320,00	CS vlastní
59	K	345671220	oko kabelové Cu 1 - 36 kV lisovací 25 x 6 KU	kus	8,000	40,00	320,00	CS vlastní
60	K	345721050	lišta elektroinstalační vkládací z PVC LV 18x13	m	16,800	80,00	1 344,00	CS vlastní
61	K	345710808	Kabelová chránička KOPOFLEX KF 09075 f. KOPOS	M	4,200	80,00	336,00	CS vlastní
62	K	345721400	Parapetní kanál PK 110/70mm KOPOS Kolín	M	10,500	100,00	1 050,00	CS vlastní
63	K	345715440	skříň rozvodná KT 250	kus	2,000	5 000,00	10 000,00	CS vlastní
64	K	345715805	Krabice plastová f.HENSEL D 9125/CR	KUS	2,000	400,00	800,00	CS vlastní
65	K	348170003	Zářivkaprůmyslová 1x35W přisazená s krytem EV IP 65	KUS	3,000	600,00	1 800,00	CS vlastní
66	K	348200100	Nouzové světlo LED 4W nástěnné s piktogramem	KUS	1,000	800,00	800,00	CS vlastní
67	K	354360240	spojka kabelová smršťovaná přímé do 1kV 91-AH 23S 4x25 - 95	kus	1,000	200,00	200,00	CS vlastní
68	K	354419960	svorka odbočovací a spojovací SR 3a pro spojování kruhových a páskových vodičů	kus	2,000	200,00	400,00	CS vlastní
69	K	354418950	svorka připojovací SP1 k připojení kovových částí	kus	1,000	100,00	100,00	CS vlastní
70	K	354418850	svorka spojovací SS pro lano D8-10 mm	kus	2,000	100,00	200,00	CS vlastní
71	K	354420710	páska měděná uzemňovací ZS16 20x500x0,5 mm	KUS	12,000	100,00	1 200,00	CS vlastní
72	K	354420711	Svorka uzemňovací BERNARD	KUS	12,000	200,00	2 400,00	CS vlastní
73	K	354420716	Svorkovnice hlavního pospojování WERIT č. 1242	KUS	1,000	1 000,00	1 000,00	CS vlastní
74	K	553474920	žlab kabelový pozinkovaný 2m/ks MERKUR 100/50	kus	3,000	250,00	750,00	CS vlastní
75	K	553476320	Spojovací materiál + uzem. svorky pro MERKUR	kpl	2,000	100,00	200,00	CS vlastní
76	K	553475520	nosník žlabu pozinkovaný dl..100	kus	10,000	200,00	2 000,00	CS vlastní
77	K	374221141	Náhradní zdroj UPS USDD600 6 kVA/ 5,4kW	kus	1,000	0,00	0,00	CS vlastní
78	K	374221140	Baterie BOX USBC 19212 k UPS 5,4 kW	kus	1,000	0,00	0,00	CS vlastní
79	K	374221142	Náhradní proudový zdroj stacionární v kapotovém provedení 45 kVA 230/400A TN-C	kus	1,000	0,00	0,00	CS vlastní
80	K	374221160	Rozvodnice nástěnná ATS - 80A IP 43	kus	1,000	6 000,00	6 000,00	CS vlastní
81	K	213000005	Podružný materiál	%	1,000	5 000,00	5 000,00	CS vlastní

D HZS Hodinové zúčtovací sazby 72 000,00

82	K	470000001	Demontáž stávající elektroinstalace	hod	8,000	1 000,00	8 000,00	CS vlastní
83	K	470000009	Koordinace s ostatními profesemi	hod	10,000	1 000,00	10 000,00	CS vlastní
84	K	470000011	Příprava na zkušební provoz	hod	25,000	500,00	12 500,00	CS vlastní
85	K	470000012	Komplexní vyzkoušení	hod	30,000	500,00	15 000,00	CS vlastní
86	K	470000019	Spolupráce s revizním technikem	hod	5,000	500,00	2 500,00	CS vlastní
87	K	470000028	Přepojování rozvaděčů RH, RS	hod	10,000	1 000,00	10 000,00	CS vlastní
88	K	470000037	Vypnutí vedení	KUS	4,000	500,00	2 000,00	CS vlastní
89	K	470000054	Výchozí revize	hod	30,000	400,00	12 000,00	CS vlastní

D R39 ROZVADĚČ R1 13 600,00

90	K	200000714	Plastová rozvodnice HENSEL KV 4336/CR	ks	1,000	4 000,00	4 000,00	CS vlastní
91	K	200001015	Připojení 1 žily vodiče do 63A	ks	1,000	200,00	200,00	CS vlastní
92	K	200001024	Propoj. lišta ZV7-10-1P-1TE L1- L1 - L1 F&G	1m	0,500	200,00	100,00	CS vlastní
93	K	200002032	Vypínač F&G A7 - 40/1+N	ks	1,000	300,00	300,00	CS vlastní
94	K	200003200	Jistič 1 pól. F&G L7 - 6/1/B	ks	3,000	300,00	900,00	CS vlastní

PČ	Typ	Kód	Popis	MJ	Množství	J.cena [CZK]	Cena celkem [CZK]	Cenová soustava
95	K	200003203	Jistič 1 pól. F&G L7 - 16/1/B	ks	8,000	300,00	2 400,00	CS vlastní
96	K	200003206	Jistič 1 pól. F&G L7 - 25/1/B	ks	2,000	400,00	800,00	CS vlastní
97	K	200008003	Přepět. ochrana 2. stupně f. HAKEL SPUM1	ks	1,000	300,00	300,00	CS vlastní
98	K	200008007	Oddělovací indukčnost Hakel PI-L32	KUS	1,000	300,00	300,00	CS vlastní
99	K	200008012	Přepět. ochrana 3. stupně PK2	ks	1,000	300,00	300,00	CS vlastní
100	K	200009081	Montáž rozvaděče	%	1,000	4 000,00	4 000,00	CS vlastní
D VC7/32/5			Rozvaděč R1.1			10 660,00		
101	K	200000718	Plastová rozvodnice KV 3518/CR - 18 modulů	ks	1,000	4 000,00	4 000,00	CS vlastní
102	K	200001015	Připojení 1 žíly vodiče do 63A	ks	1,000	200,00	200,00	CS vlastní
103	K	200001024	Propoj. lišta ZV7-10-1P-1TE L1- L1 - L1 F&G	1m	0,300	200,00	60,00	CS vlastní
104	K	200002035	Vypínač F&G S - 32/1	ks	1,000	300,00	300,00	CS vlastní
105	K	200003201	Jistič 1 pól. F&G L7 - 10/1/B	ks	1,000	300,00	300,00	CS vlastní
106	K	200003203	Jistič 1 pól. F&G L7 - 16/1/B	ks	3,000	300,00	900,00	CS vlastní
107	K	200003206	Jistič 1 pól. F&G L7 - 25/1/B	ks	1,000	300,00	300,00	CS vlastní
108	K	200008007	Oddělovací indukčnost Hakel PI-L32	KUS	1,000	300,00	300,00	CS vlastní
109	K	200008010	Přepět. ochrana 3. stupně f. HAKEL PI-k 25	ks	1,000	300,00	300,00	CS vlastní
110	K	200009081	Montáž rozvaděče	%	1,000	4 000,00	4 000,00	CS vlastní
D VC7/32/7			ÚPRAVA ROZVADĚČE RH			2 930,00		
111	K	200001015	Připojení 1 žíly vodiče do 63A	ks	1,000	200,00	200,00	CS vlastní
112	K	2000030141	Pojistka válcová C10 - 32A	KUS	1,000	30,00	30,00	CS vlastní
113	K	200003050	Pojistkový odpínač F&G VLC 10 1P	KUS	1,000	200,00	200,00	CS vlastní
114	K	200003055	Demontáž přístrojů a přepojování	KUS	1,000	500,00	500,00	CS vlastní
115	K	200009081	Montáž rozvaděče	%	1,000	2 000,00	2 000,00	CS vlastní
D VC7/32/8			EKVIPOTENCIÁLNÍ PŘÍPOJNICE EP			6 600,00		
116	K	200000410	Prázdná plastová skříň HENSEL Mi 90310	ks	1,000	2 500,00	2 500,00	CS vlastní
117	K	200000503	Montážní plech Mi MP93 vel. 3,4	KUS	1,000	500,00	500,00	CS vlastní
118	K	200000510	Sada 4ks rychlouzávěrů ovl. nástrojem Mi SR94	SADA	1,000	600,00	600,00	CS vlastní
119	K	200001041	Nulová přípojnice Cu 25/3mm	ks	1,000	500,00	500,00	CS vlastní
120	K	200009081	Montáž rozvaděče	%	1,000	2 500,00	2 500,00	CS vlastní
D Z			Přirážky dle pravidel "M"			24 000,00		
121	K	213000000	PPV	%	1,000	10 000,00	10 000,00	CS vlastní
122	K	213000003	Mimostaveništní doprava	%	1,000	10 000,00	10 000,00	CS vlastní
123	K	213000004	Přesun hmot	%	1,000	4 000,00	4 000,00	CS vlastní

KRYCÍ LIST SOUPISU PRACÍ

Stavba:

OOPHK - Vybavení objektu záložním zdrojem el. energie - Pospíšilova č.p. 1103

Objekt:

03 - Náhradní zdroj-technologická část

KSO:

Místo: OOP HK, Pospíšilova č.p. 1103

Zadavatel:

KŘP KHK, Ulrychovo nám. 810 Hradec Králové

Uchazeč:

ATOLL EUROPE, spol. s r. o.

Projektant:

Zpracovatel:

CC-CZ:

Datum: 6. 12. 2020

IČ:

DIČ:

IČ:

25076337

DIČ:

CZ25076337

IČ:

DIČ:

IČ:

DIČ:

Poznámka:

NEJEDINOU SOUČÁSTÍ ROZPOČTU JE PROJEKTOVÁ DOKUMENTACE! Soupis prací je sestaven s využitím položek Cenové soustavy ÚRS. Cenové a technické podmínky soustavy ÚRS, které nejsou součástí soupisu prací, jsou neomezeně dále k dispozici na www.cs-urs.cz. Položky soupisu prací, které nemají ve sloupci "Cenová soustava" uveden žádný údaj, nepochází s Cenové soustavy ÚRS. Dodávka akce se předpokládá včetně kompletní montáže, dopravy, vnitrostaveništní manipulace, veškerého souvisejícího doplňkového, podružného a montážního materiálu tak, aby celé zařízení bylo funkční a splňovalo všechny předpisy, které se na ně vztahují. Při zpracování nabídky je nutné vycházet ze všech částí dokumentace (textové i grafické části, všech schémat a specifikace materiálu). Součástí ceny musí být veškeré náklady, aby cena byla konečná a zahrnovala celou dodávku a montáž akce. Všechny použité výrobky musí mít osvědčení o schválení k provozu v České republice. V průběhu provádění prací budou respektovány všechny příslušné platné předpisy a požadavky BOZP. Náklady vyplývající z jejich dodržení jsou součástí jednotkové ceny a nebudou zvlášť hrazeny. Veškeré práce budou provedeny úhledně, řádně a kvalitně řemeslným způsobem. Zařízení bude uvedeno do provozu až po provedení všech výchozích zkouškách (revizích) el. instalace a pod. O provedených zkouškách budou vystaveny protokoly. **POVINNOSTÍ DODAVATELE JE PŘEKONTROLOVAT SPECIFIKACI MATERIÁLŮ A CHYBĚJÍCÍ MATERIÁL NEBO VÝKON DOPŘÍ A OCFNIT!**

Cena bez DPH

675 580,00

	Základ daně	Sazba daně	Výše daně
DPH základní	675 580,00	21,00%	141 871,80
DPH snížená	0,00	15,00%	0,00

Cena s DPH

v CZK

817 451,80

Projektant

Zpracovatel

Datum a podpis:

Razítko

Datum a podpis:

Razítko

Objednavatel

Uchazeč

Datum a podpis:

Razítko

Datum a podpis:

Razítko

REKAPITULACE ČLENĚNÍ SOUPISU PRACÍ

Stavba:

OOPHK - Vybavení objektu záložním zdrojem el. energie - Pospíšilova č.p. 1103

Objekt:

03 - Náhradní zdroj-technologická část

Místo: OOP HK, Pospíšilova č.p. 1103

Datum: 6. 12. 2020

Zadavatel: KŘP KHK, Ulrychovo nám. 810 Hradec Králové

Projektant:

Uchazeč: ATOLL EUROPE, spol. s r. o.

Zpracovatel:

Kód dílu - Popis

Cena celkem [CZK]

Náklady ze soupisu prací	675 580,00
D1 - Technické práce a inženýring	76 020,00
D2 - Rozvody silové z UPS-6kVA (v serverovně)	39 520,00
D3 - Ocelový žlab ochranný (na stěnu a podlahu ve strojovně)	16 900,00
D4 - Elektroinstalace a ostatní montáže v exteriéru	35 840,00
D5 - Dodávka a montáž technologie	357 900,00
D6 - Rozvodnice nástěnná	48 600,00
D6.1 - Zdroj UPS 6kVA / 1/1 fáze, s dobou zálohování 30 min. – v režimu on-line	75 800,00
OST - Ostatní	25 000,00

SOUPIS PRACÍ

Stavba:

OOPHK - Vybavení objektu záložním zdrojem el. energie - Pospíšilova č.p. 1103

Objekt:

03 - Náhradní zdroj-technologická část

Místo: OOP HK, Pospíšilova č.p. 1103

Datum: 6. 12. 2020

Zadavatel: KŘP KHK, Ulrychovo nám. 810 Hradec Králové

Projektant:

Uchazeč: ATOLL EUROPE, spol. s r. o.

Zpracovatel:

PČ	Typ	Kód	Popis	MJ	Množství	J.cena [CZK]	Cena celkem [CZK]	Cenová soustava
----	-----	-----	-------	----	----------	--------------	-------------------	-----------------

Náklady soupisu celkem

675 580,00

D		D1	Technické práce a inženýring	76 020,00				
1	K	Pol1	Doprava, cestovní náklady k elektromontážím	km	800,000	35,00	28 000,00	CS vlastní
2	K	Pol2	Dokumentace dle skutečného provedení (SKP)	hod	8,000	890,00	7 120,00	CS vlastní
3	K	Pol3	Cestovní náklady k autorskému doзору a SKP	km	180,000	35,00	6 300,00	CS vlastní
4	K	Pol4	Prohlídka a zkouška právníkou osobou pro uvedení do trvalého provozu	set	1,000	1 500,00	1 500,00	CS vlastní
5	K	Pol5	Výchozí revize elektrického zařízení	hod	16,000	800,00	12 800,00	CS vlastní
6	K	Pol6	Výchozí revize pospojení a ochrany před bleskem	hod	4,000	1 000,00	4 000,00	CS vlastní
7	K	Pol7	Cestovní náklady k výchozí revizi	km	180,000	35,00	6 300,00	CS vlastní
8	K	Pol8	Vytýčení sítí pro zemní práce	set	4,000	1 500,00	6 000,00	CS vlastní
9	K	Pol9	Uložení odpadů z elektromontáží dle vyhlášky	set	2,000	2 000,00	4 000,00	CS vlastní

D		D2	Rozvody silové z UPS-6kVA (v serverovně)	39 520,00				
10	K	Pol10	Rozvaděč nástěnný R-UPS /dodávka dle výkresu č. P1/	ks	1,000	11 500,00	11 500,00	CS vlastní
11	K	Pol11	Kabel CYKY-J3x2,5 volně	m	30,000	50,00	1 500,00	CS vlastní
12	K	Pol12	Lištová krabice pod zásuvku 230 V	ks	6,000	300,00	1 800,00	CS vlastní
13	K	Pol13	Lištová krabice pod dvouzásuvku 230 V	ks	1,000	550,00	550,00	CS vlastní
14	K	Pol14	Lišta elektroinstalační LV24x22 / 2m	ks	6,000	350,00	2 100,00	CS vlastní
15	K	Pol15	Kryt spojovací (24x22)	ks	4,000	250,00	1 000,00	CS vlastní
16	K	Pol16	Kryt ohybový (24x22)	ks	1,000	250,00	250,00	CS vlastní
17	K	Pol17	Kryt odbočný (24x22)	ks	1,000	250,00	250,00	CS vlastní
18	K	Pol18	Roh vnější (24x22)	ks	1,000	350,00	350,00	CS vlastní
19	K	Pol19	Roh vnitřní (24x22)	ks	2,000	350,00	700,00	CS vlastní
20	K	Pol20	Krabice rozbočná IP43	ks	1,000	600,00	600,00	CS vlastní
21	K	Pol21	Hmoždinky stavební HM8 s vruty	ks	40,000	3,00	120,00	CS vlastní
22	K	Pol22	Zásuvka jednoduchá rudá 230V, 16A, 1P+N+PE, na lištovou krabici	ks	6,000	350,00	2 100,00	CS vlastní
23	K	Pol23	Zásuvka dvojitá rudá 230V, 16A, 1P+N+PE, na lištovou krabici	ks	2,000	350,00	700,00	CS vlastní
24	K	Pol24	Instalace a připojení rozvaděče R-UPS	hod	4,000	1 000,00	4 000,00	CS vlastní
25	K	Pol25	Elektromontážní práce bez rozlišení - montáž kabelů a nosného systému, přepojení obvodů ze stávající rozvodnice	hod	8,000	1 000,00	8 000,00	CS vlastní
26	K	Pol26	Montážní práce bez rozlišení	hod	4,000	1 000,00	4 000,00	CS vlastní

D		D3	Ocelový žlab ochranný (na stěnu a podlahu ve strojovně)	16 900,00				
27	K	Pol27	Ocelový kabelový žlab neděrovaný, 50x250x0,70 / 2,1 m	ks	2,000	400,00	800,00	CS vlastní
28	K	Pol28	Ocelové víko kabelového žlabu V250 / 2 m	ks	2,000	200,00	400,00	CS vlastní
29	K	Pol29	Ocelový oblouk stoupací 90x50x250	ks	1,000	400,00	400,00	CS vlastní
30	K	Pol30	Ocelové víko oblouku stoupacího 90x250	ks	1,000	200,00	200,00	CS vlastní
31	K	Pol31	Ocelový oblouk 90st. - 90x50x250	ks	1,000	400,00	400,00	CS vlastní
32	K	Pol32	Ocelové víko oblouku 90st - 90x250	ks	1,000	200,00	200,00	CS vlastní
33	K	Pol33	Úchyt víka	ks	10,000	50,00	500,00	CS vlastní
34	K	Pol34	Přepážka do žlabu 50 / 2 m	ks	2,000	200,00	400,00	CS vlastní
35	K	Pol35	Montáž nosného systému	hod	12,000	850,00	10 200,00	CS vlastní
36	K	Pol26	Montážní práce bez rozlišení	hod	4,000	850,00	3 400,00	CS vlastní

D		D4	Elektroinstalace a ostatní montáže v exteriéru	35 840,00				
37	K	Pol36	Trubka ochranná tuhá plastová P16 / 3 m	ks	2,000	100,00	200,00	CS vlastní
38	K	Pol37	Příchytka pro trubku P16	ks	18,000	60,00	1 080,00	CS vlastní
39	K	Pol38	Tlačítko "Total stop" nástěnné, aretované, IP42	ks	1,000	600,00	600,00	CS vlastní
40	K	Pol39	Svorky bezšroubové - různé dimenze	set	1,000	50,00	50,00	CS vlastní
41	K	Pol40	Vodič H07RN-F-1x 25 mm2 / černý	m	30,000	210,00	6 300,00	CS vlastní
42	K	Pol41	Vodič H07RN-F-1x 25 mm2 / zelená/žlutá	m	10,000	210,00	2 100,00	CS vlastní
43	K	Pol42	Kabel CYKY-O4x1,5	m	10,000	40,00	400,00	CS vlastní
44	K	Pol43	Kabel CMSM-12x2,5	m	80,000	200,00	16 000,00	CS vlastní

PČ	Typ	Kód	Popis	MJ	Množství	J.cena [CZK]	Cena celkem [CZK]	Cenová soustava
45	K	Pol44	Pásek vazací na kabely PVC / balení 100ks	ks	1,000	150,00	150,00	CS vlastní
46	K	Pol45	Ukončení vodičů do 35 mm2 v rozvaděči ATS, v RR a v RH	ks	16,000	60,00	960,00	CS vlastní
47	K	Pol26	Montážní práce bez rozlišení	hod	8,000	1 000,00	8 000,00	CS vlastní
D D5			Dodávka a montáž technologie					357 900,00
48	K	Pol46	Náhradní proudový zdroj stacionární, v kapotovaném provedení pro snížení hluku, typový výkon v řadě 45 kVA-230/400 V/50 Hz	set	1,000	355 400,00	355 400,00	CS vlastní
P			<i>Poznámka k položce:</i> - parametry a požadovaná vybavenost NZ ve standardu: - s automatikou elektrického startu, "- s nabíječkou a startovací baterií 1x12 V/100 Ah, - s integrovanou ekologickou vanou schopnou pojmout všechny provozní náplně, - s integrovanou palivovou nádrží schopnou pojmout na provoz min. 10 hod. při režimu PRP, - se sadou pro automatický start v nízkých teplotách (např. s temperováním chladicí směsí), - vybavení NZ pro dálkový provozní dohled s přenosem důležitých provozních údajů do datové sítě Policie (s komunikačním datovým modulem), - řídicí jednotka postačí bez synchronizace, - podrobné provozní parametry NZ: (jsou uvedeny kompletně v technické zprávě)					
49	K	Pol47	Komunikační datový modul pro dovybavení NZ pro dálkový provozní dohled s přenosem důležitých provozních údajů do datové sítě Policie	ks	1,000	2 500,00	2 500,00	CS vlastní
D D6			Rozvodnice nástěnná					48 600,00
50	K	Pol48	Rozvodnice nástěnná ATS-80A, IP43 (dodávka dle výkresu č. 04)	ks	1,000	5 300,00	5 300,00	CS vlastní
51	K	Pol49	Doprava NZ do místa instalace OOP	km	500,000	40,00	20 000,00	CS vlastní
P			<i>Poznámka k položce: služby spojené s instalací</i>					
52	K	Pol50	Nastěhování NZ do strojovny, instalace NZ	prc	18,000	850,00	15 300,00	CS vlastní
P			<i>Poznámka k položce: služby spojené s instalací</i>					
53	K	Pol51	Kompletační a vyzkoušení NZ, zaškolení obsluhy	prc	10,000	800,00	8 000,00	CS vlastní
P			<i>Poznámka k položce:</i> - parametry a požadovaná vybavenost NZ ve standardu: - UPS-ka o výkonu 6kVA, 1/1 fáze, s dobou zálohy 30 minut při výkonu do zátěže 5kW (v provedení do rackové skříně nebo minitower – dle dispozice v konkrétní stávající serverovně)					
D D6.1			Zdroj UPS 6kVA / 1/1 fáze, s dobou zálohování 30 min. – v režimu on-lir					75 800,00
54	K	Pol52	A) 1ks UPS USDD600 6 kVA / 5,4 kW rozměry: 175(4U) x 455(19") x 660 mm hmotnost: 64 kg	ks	1,000	20 000,00	20 000,00	CS vlastní
P			<i>Poznámka k položce:</i> - parametry a požadovaná vybavenost NZ ve standardu: - UPS-ka o výkonu 6kVA, 1/1 fáze, s dobou zálohy 30 minut při výkonu do zátěže 5kW (v provedení do rackové skříně nebo minitower – dle dispozice v konkrétní stávající serverovně)					
55	K	Pol53	B) 1ks Baterie-BOX USB19212 životnost baterie: 10 let rozměry: 455(19") x 660 x 175(4U) mm hmotnost: 88 kg	ks	1,000	22 000,00	22 000,00	CS vlastní
P			<i>Poznámka k položce:</i> - parametry a požadovaná vybavenost NZ ve standardu: - UPS-ka o výkonu 6kVA, 1/1 fáze, s dobou zálohy 30 minut při výkonu do zátěže 5kW (v provedení do rackové skříně nebo minitower – dle dispozice v konkrétní stávající serverovně)					
56	K	Pol54	C) 1ks Komunikace do LA-sítě COM. USNETMA204	ks	1,000	2 000,00	2 000,00	CS vlastní
P			<i>Poznámka k položce:</i> - parametry a požadovaná vybavenost NZ ve standardu: - UPS-ka o výkonu 6kVA, 1/1 fáze, s dobou zálohy 30 minut při výkonu do zátěže 5kW (v provedení do rackové skříně nebo minitower – dle dispozice v konkrétní stávající serverovně)					
57	K	Pol55	Doprava NZ do místa instalace OOP	km	500,000	30,00	15 000,00	CS vlastní
P			<i>Poznámka k položce: služby spojené s instalací</i>					
58	K	Pol56	Nastěhování NZ do strojovny, instalace NZ	prc	18,000	600,00	10 800,00	CS vlastní
P			<i>Poznámka k položce: služby spojené s instalací</i>					
59	K	Pol57	Kompletační a vyzkoušení NZ, zaškolení obsluhy	prc	10,000	600,00	6 000,00	CS vlastní
P			<i>Poznámka k položce: služby spojené s instalací</i>					
D OST			Ostatní					25 000,00
60	K	OST1	PPP z montáží	Kč	1,000	5 000,00	5 000,00	CS vlastní
P			<i>Poznámka k položce: služby spojené s instalací</i>					
61	K	OST2	Nepředvidatelné práce, rizika	Kč	1,000	5 000,00	5 000,00	CS vlastní
P			<i>Poznámka k položce: služby spojené s instalací</i>					
62	K	OST3	Žřízení staveniště (GZS)	Kč	1,000	5 000,00	5 000,00	CS vlastní
P			<i>Poznámka k položce: služby spojené s instalací</i>					
63	K	OST4	Provozní vlivy	Kč	1,000	5 000,00	5 000,00	CS vlastní

PČ	Typ	Kód	Popis	MJ	Množství	J.cena [CZK]	Cena celkem [CZK]	Cenová soustava
			<i>Poznámka k položce: služby spojené s instalací</i>					
64	K	OST5	Kompletační činnost	Kč	1,000	5 000,00	5 000,00	CS vlastní
			<i>Poznámka k položce: služby spojené s instalací</i>					

KRYCÍ LIST SOUPISU PRACÍ

Stavba:

OOPHK - Vybavení objektu záložním zdrojem el. energie - Pospíšilova č.p. 1103

Objekt:

04 - Vzduchotechnika

KSO:

Místo: OOP HK, Pospíšilova č.p. 1103

Zadavatel:

KŘP KHK, Ulrychovo nám. 810 Hradec Králové

Uchazeč:

ATOLL EUROPE, spol. s r. o.

Projektant:

Zpracovatel:

CC-CZ:

Datum: 6. 12. 2020

IČ:

DIČ:

IČ:

25076337

DIČ:

CZ25076337

IČ:

DIČ:

IČ:

DIČ:

Poznámka:

NEJEDINOU SOUČÁSTÍ ROZPOČTU JE PROJEKTOVÁ DOKUMENTACE! Soupis prací je sestaven s využitím položek Cenové soustavy ÚRS. Cenové a technické podmínky soustavy ÚRS, které nejsou součástí soupisu prací, jsou neomezeně dále k dispozici na www.cs-urs.cz. Položky soupisu prací, které nemají ve sloupci "Cenová soustava" uveden žádný údaj, nepochází s Cenové soustavy ÚRS. Dodávka akce se předpokládá včetně kompletní montáže, dopravy, vnitrostaveništní manipulace, veškerého souvisejícího doplňkového, podružného a montážního materiálu tak, aby celé zařízení bylo funkční a splňovalo všechny předpisy, které se na ně vztahují. Při zpracování nabídky je nutné vycházet ze všech částí dokumentace (textové i grafické části, všech schémat a specifikace materiálu). Součástí ceny musí být veškeré náklady, aby cena byla konečná a zahrnovala celou dodávku a montáž akce. Všechny použité výrobky musí mít osvědčení o schválení k provozu v České republice. V průběhu provádění prací budou respektovány všechny příslušné platné předpisy a požadavky BOZP. Náklady vyplývající z jejich dodržení jsou součástí jednotkové ceny a nebudou zvlášť hrazeny. Veškeré práce budou provedeny úhledně, řádně a kvalitně řemeslným způsobem. Zařízení bude uvedeno do provozu až po provedení všech výchozích zkouškách (revizích) el. instalace a pod. O provedených zkouškách budou vystaveny protokoly. **POVINNOSTÍ DODAVATELE JE PŘEKONTROLOVAT SPECIFIKACI MATERIÁLŮ A CHYBĚJÍCÍ MATERIÁL NEBO VÝKON DOPŘÍ A OCFNIT!**

Cena bez DPH

195 900,00

	Základ daně	Sazba daně	Výše daně
DPH základní	195 900,00	21,00%	41 139,00
DPH snížená	0,00	15,00%	0,00

Cena s DPH

v CZK

237 039,00

Projektant

Zpracovatel

Datum a podpis:

Razítko

Datum a podpis:

Razítko

Objednavatel

Uchazeč

Datum a podpis:

Razítko

Datum a podpis:

Razítko

REKAPITULACE ČLENĚNÍ SOUPISU PRACÍ

Stavba:

OOPHK - Vybavení objektu záložním zdrojem el. energie - Pospíšilova č.p. 1103

Objekt:

04 - Vzduchotechnika

Místo: OOP HK, Pospíšilova č.p. 1103

Datum: 6. 12. 2020

Zadavatel: KŘP KHK, Ulrychovo nám. 810 Hradec Králové

Projektant:

Uchazeč: ATOLL EUROPE, spol. s r. o.

Zpracovatel:

Kód dílu - Popis

Cena celkem [CZK]

Náklady ze soupisu prací	195 900,00
D1 - Práce a dodávky HSV	15 000,00
D2 - Ostatní konstrukce a práce-bourání	15 000,00
D3 - Práce a dodávky PSV	180 900,00
D4 - Vzduchotechnika - přívod vzduchu	71 500,00
D5 - Vzduchotechnika - odvodní vzduchu	56 700,00
D6 - Odvod spalin	51 700,00
D7 - Zkoušky	1 000,00

SOUPIS PRACÍ

Stavba:

OOPHK - Vybavení objektu záložním zdrojem el. energie - Pospíšilova č.p. 1103

Objekt:

04 - Vzduchotechnika

Místo: OOP HK, Pospíšilova č.p. 1103

Datum: 6. 12. 2020

Zadavatel: KŘP KHK, Ulrychovo nám. 810 Hradec Králové

Projektant:

Uchazeč: ATOLL EUROPE, spol. s r. o.

Zpracovatel:

PČ	Typ	Kód	Popis	MJ	Množství	J.cena [CZK]	Cena celkem [CZK]	Cenová soustava
----	-----	-----	-------	----	----------	--------------	-------------------	-----------------

Náklady soupisu celkem

195 900,00

D D1 Práce a dodávky HSV 15 000,00

D D2 Ostatní konstrukce a práce-bourání 15 000,00

1	K	Pol58	Bourací práce a zednické přípomoci zajistí stavbu dle požadavku profese	kus	1,000	15 000,00	15 000,00	CS vlastní
---	---	-------	---	-----	-------	-----------	-----------	------------

D D3 Práce a dodávky PSV 180 900,00

D D4 Vzduchotechnika - přívod vzduchu 71 500,00

2	K	Pol59	DODÁVKA POTRUBÍ 800x800	m	3,000	4 000,00	12 000,00	CS vlastní
3	K	Pol60	DODÁVKA POTRUBÍ 1500x450	m	1,000	4 000,00	4 000,00	CS vlastní
4	K	Pol61	DODÁVKA NASÁVACÍ PROTIDEŠŤOVÁ ŽALUZIE 1500x450	kus	1,000	2 000,00	2 000,00	CS vlastní
5	K	Pol62	DODÁVKA UZAVÍRACÍ KLAPKA SE SERVO POHONEM 800x800 (bez napětí automaticky uzavřená)	kus	1,000	3 500,00	3 500,00	CS vlastní
6	K	Pol63	DODÁVKA PŘÍVODNÍ MŘÍŽKA 800x800 (DRÁTĚNÉ PLETIVO 1x1 cm)	kus	1,000	2 000,00	2 000,00	CS vlastní
7	K	Pol64	DODÁVKA TLUMIČ HLUKU 800x800/2000	kus	1,000	10 000,00	10 000,00	CS vlastní
8	K	Pol65	DODÁVKA OBLOUK 800x800-90°	kus	1,000	3 000,00	3 000,00	CS vlastní
9	K	Pol66	DODÁVKA REDUKCE 800x800 / 1500x450	kus	1,000	3 000,00	3 000,00	CS vlastní
10	K	Pol67	DODÁVKA Požární klapka 800x800 EW 30 DP3-C s koncovým kontaktem	kus	1,000	2 000,00	2 000,00	CS vlastní
11	K	Pol69	Teplná izolace tl. 40 mm	m	32,000	500,00	16 000,00	CS vlastní
12	K	Pol70	Montážní příslušenství	kus	1,000	5 000,00	5 000,00	CS vlastní
13	K	Pol71	Montáž	kus	1,000	5 000,00	5 000,00	CS vlastní
14	K	Pol72	Přesun hmot pro VZT v objektech v do 12 m	%	1,000	4 000,00	4 000,00	CS vlastní

D D5 Vzduchotechnika - odvodní vzduchu 56 700,00

15	K	Pol59	DODÁVKA POTRUBÍ 800x800	m	1,000	4 000,00	4 000,00	CS vlastní
16	K	Pol60	DODÁVKA POTRUBÍ 1500x450	m	1,000	4 000,00	4 000,00	CS vlastní
17	K	Pol73	DODÁVKA VÝFUKOVÁ PROTIDEŠŤOVÁ ŽALUZIE 1500x450	kus	1,000	2 000,00	2 000,00	CS vlastní
18	K	Pol62	DODÁVKA UZAVÍRACÍ KLAPKA SE SERVO POHONEM 800x800 (bez napětí automaticky uzavřená)	kus	1,000	3 000,00	3 000,00	CS vlastní
19	K	Pol74	DODÁVKA PŘECHODOVÝ OBLOUK 800x800/800x250-90°	kus	1,000	2 500,00	2 500,00	CS vlastní
20	K	Pol64	DODÁVKA TLUMIČ HLUKU 800x800/2000	kus	1,000	10 000,00	10 000,00	CS vlastní
21	K	Pol75	DODÁVKA PRUŽNÁ MANŽETA 800x250	kus	1,000	2 200,00	2 200,00	CS vlastní
22	K	Pol76	DODÁVKA Záslepovací plech 800x800 s otvorem 800x250	kus	1,000	1 000,00	1 000,00	CS vlastní
23	K	Pol66	DODÁVKA REDUKCE 800x800 / 1500x450	kus	1,000	2 500,00	2 500,00	CS vlastní
24	K	Pol77	Teplná izolace tl. 40 mm	m2	20,000	500,00	10 000,00	CS vlastní
25	K	Pol78	Montážní příslušenství	kus	1,000	5 000,00	5 000,00	CS vlastní
26	K	Pol71	Montáž	kus	1,000	5 000,00	5 000,00	CS vlastní
27	K	Pol79	DODÁVKA Detektor kouře	kus	1,000	1 500,00	1 500,00	CS vlastní
28	K	Pol72	Přesun hmot pro VZT v objektech v do 12 m	%	1,000	4 000,00	4 000,00	CS vlastní

D D6 Odvod spalin 51 700,00

29	K	Pol80	DODÁVKA NEREZOVÉ POTRUBÍ DN100	m	4,000	2 300,00	9 200,00	CS vlastní
30	K	Pol81	DODÁVKA KOMPENZÁTOR DN100	kus	1,000	2 300,00	2 300,00	CS vlastní
31	K	Pol82	DODÁVKA TLUMIČ DN100/460/2500	kus	1,000	7 000,00	7 000,00	CS vlastní
32	K	Pol83	DODÁVKA TŘÍSLOŽKOVÝ NEREZOVÝ KOMÍN d100 mm L=7,0m	kus	1,000	2 300,00	2 300,00	CS vlastní
33	K	Pol84	Nosný systém	kus	1,000	4 000,00	4 000,00	CS vlastní
34	K	Pol85	Teplná izolace tl. 40 mm	m	6,000	2 000,00	12 000,00	CS vlastní
35	K	Pol70	Montážní příslušenství	kus	1,000	4 500,00	4 500,00	CS vlastní
36	K	Pol71	Montáž	kus	1,000	4 000,00	4 000,00	CS vlastní
37	K	Pol86	Požární utěsnění prostupu	kus	2,000	1 200,00	2 400,00	CS vlastní
38	K	Pol87	Přesun hmot pro VZT v objektech v do 12 m	%	1,000	4 000,00	4 000,00	CS vlastní

D D7 Zkoušky 1 000,00

PČ	Typ	Kód	Popis	MJ	Množství	J.cena [CZK]	Cena celkem [CZK]	Cenová soustava
39	K	Pol88	Provozní vyzkoušení	kus	1,000	1 000,00	1 000,00	CS vlastní

KRYCÍ LIST SOUPISU PRACÍ

Stavba:

OOPHK - Vybavení objektu záložním zdrojem el. energie - Pospíšilova č.p. 1103

Objekt:

VRN - Vedlejší rozpočtové náklady

KSO:

Místo: OOP HK, Pospíšilova č.p. 1103

Zadavatel:

KŘP KHK, Ulrychovo nám. 810 Hradec Králové

Uchazeč:

ATOLL EUROPE, spol. s r. o.

Projektant:

Zpracovatel:

CC-CZ:

Datum: 6. 12. 2020

IČ:

DIČ:

IČ:

25076337

DIČ:

CZ25076337

IČ:

DIČ:

IČ:

DIČ:

Poznámka:

NEJEDINOU SOUČÁSTÍ ROZPOČTU JE PROJEKTOVÁ DOKUMENTACE! Soupis prací je sestaven s využitím položek Cenové soustavy ÚRS. Cenové a technické podmínky soustavy ÚRS, které nejsou součástí soupisu prací, jsou neomezeně dále k dispozici na www.cs-urs.cz. Položky soupisu prací, které nemají ve sloupci "Cenová soustava" uveden žádný údaj, nepochází s Cenové soustavy ÚRS. Dodávka akce se předpokládá včetně kompletní montáže, dopravy, vnitrostaveništní manipulace, veškerého souvisejícího doplňkového, podružného a montážního materiálu tak, aby celé zařízení bylo funkční a splňovalo všechny předpisy, které se na ně vztahují. Při zpracování nabídky je nutné vycházet ze všech částí dokumentace (textové i grafické části, všech schémat a specifikace materiálu). Součástí ceny musí být veškeré náklady, aby cena byla konečná a zahrnovala celou dodávku a montáž akce. Všechny použité výrobky musí mít osvědčení o schválení k provozu v České republice. V průběhu provádění prací budou respektovány všechny příslušné platné předpisy a požadavky BOZP. Náklady vyplývající z jejich dodržení jsou součástí jednotkové ceny a nebudou zvlášť hrazeny. Veškeré práce budou provedeny úhledně, řádně a kvalitně řemeslným způsobem. Zařízení bude uvedeno do provozu až po provedení všech výchozích zkouškách (revizích) el. instalace a pod. O provedených zkouškách budou vystaveny protokoly. **POVINNOSTÍ DODAVATELE JE PŘEKONTROLOVAT SPECIFIKACI MATERIÁLŮ A CHYBĚJÍCÍ MATERIÁL NEBO VÝKON DOPŘÍMAT A OCFNIT!**

Cena bez DPH				80 000,00
	Základ daně	Sazba daně	Výše daně	
DPH základní	80 000,00	21,00%	16 800,00	
snížená	0,00	15,00%	0,00	
Cena s DPH	v CZK			96 800,00

Projektant

Zpracovatel

Datum a podpis:

Razítko

Datum a podpis:

Razítko

Objednavatel

Uchazeč

Datum a podpis:

Razítko

Datum a podpis:

Razítko

REKAPITULACE ČLENĚNÍ SOUPISU PRACÍ

Stavba:

OOPHK - Vybavení objektu záložním zdrojem el. energie - Pospíšilova č.p. 1103

Objekt:

VRN - Vedlejší rozpočtové náklady

Místo: OOP HK, Pospíšilova č.p. 1103

Datum: 6. 12. 2020

Zadavatel: KŘP KHK, Ulrychovo nám. 810 Hradec Králové

Projektant:

Uchazeč: ATOLL EUROPE, spol. s r. o.

Zpracovatel:

Kód dílu - Popis

Cena celkem [CZK]

Náklady ze soupisu prací

80 000,00

VRN - Vedlejší rozpočtové náklady

80 000,00

SOUPIS PRACÍ

Stavba:

OOPHK - Vybavení objektu záložním zdrojem el. energie - Pospíšilova č.p. 1103

Objekt:

VRN - Vedlejší rozpočtové náklady

Místo: OOP HK, Pospíšilova č.p. 1103

Datum: 6. 12. 2020

Zadavatel: KŘP KHK, Ulrychovo nám. 810 Hradec Králové

Projektant:

Uchazeč: ATOLL EUROPE, spol. s r. o.

Zpracovatel:

PČ	Typ	Kód	Popis	MJ	Množství	J.cena [CZK]	Cena celkem [CZK]	Cenová soustava
----	-----	-----	-------	----	----------	--------------	-------------------	-----------------

Náklady soupisu celkem

80 000,00

D		VRN	Vedlejší rozpočtové náklady	80 000,00				
1	K	013254000	Dokumentace skutečného provedení stavby	Kč	1,000	20 000,00	20 000,00	CS ÚRS 2020 01
2	K	020001000	Příprava staveniště	Kč	1,000	10 000,00	10 000,00	CS ÚRS 2020 01
P		<i>Poznámka k položce: Náklady spojené s ochranou inženýrských a datových sítí</i>						
3	K	030001000	Zařízení staveniště	Kč	1,000	20 000,00	20 000,00	CS ÚRS 2020 01
P		<i>Poznámka k položce: Náklady spojené s vybudováním, provozem zařízení staveniště</i>						
4	K	043002000	Zkoušky a ostatní měření	Kč	1,000	10 000,00	10 000,00	CS ÚRS 2020 01
5	K	070001000	Provozní vlivy	Kč	1,000	10 000,00	10 000,00	CS ÚRS 2020 01
P		<i>Poznámka k položce: Náklady na opatření proti poškození cizího majetku a vnitřních prostor stavby, součinnost s vlastníky stavbou dotčených prostor</i>						
6	K	090001000	Ostatní náklady	Kč	1,000	10 000,00	10 000,00	CS ÚRS 2020 01
P		<i>Poznámka k položce: Náklady spojené s dodávkou energie, opatření na dodržování technologických předpisů ochrana sousedních pozemků</i>						

Návrh harmonogramu prací
 KRP KHK - REACTEU - ZODOLNĚNÍ STANICE - OOP 2 Hradec Králové

Popis		ROK 2022											
Stavební objekt	Stavební díl	leden	únor	březen	duben	květen	červen	červenec	srpen	září	říjen	listopad	prosincec
01 Stavební práce	Předání staveniště												
	S využitím poddodavatele												
Práce HSV	Svislé a kompletní konstrukce												
	Úpravy povrchů, podlahy a osazování výplně												
Práce a dodávky PSV	Ostatní konstrukce a práce, bourání												
	Povlákové krytiny												
	Konstrukce suché výstavby												
	Konstrukce truhlářské												
	Konstrukce zámečnické												
	Dokončovací práce - nálety												
02 Elektroinstalace	Dokončovací práce - malby												
	ATOLL EUROPE												
	Elektromontáže												
	Rozvaděč R1												
	Rozvaděč R1.1												
Práce a dodávky HSV	Úprava rozvaděče RH												
	Ekvipolencování rozvodnice EP												
	ATOLL EUROPE												
	Tech. práce a inženýring												
03 Náhradní zdroj - tech. část	Silové rozvody z UPS												
	Ocelový žab ochranný												
	Elektroinstalace												
	Dodávka a montáž technologie												
	Rozvodnice nástěnná												
	Zdroj UPS												
04 VZT	S využitím poddodavatele												
	Ostatní konstrukce a práce, bourání												
Práce a dodávky PSV	Přívod vzduchu												
	Odvod vzduchu												
	Odvod spalin												
	Zkoušky												
VRN	Vedlejší rozpočtové náklady												
Zhotovení předávací dokumentace stavby													Dokončení
Předání stavby													
Časové čerpání financí měsíční (Finanční harmonogram)								445 051,02 Kč	445 051,02 Kč	368 368,77 Kč	817 451,80 Kč	97 188,17 Kč	241 455,53 Kč
Časové čerpání financí (Roční)								2 414 565,31 Kč					



EVROPSKÁ UNIE
Evropský fond pro regionální rozvoj
Integrovaný regionální operační program



MINISTERSTVO
PRO MÍSTNÍ
ROZVOJ ČR

Příloha č.4 SoD k č.j. KRPH-28342-24/ČJ-2022-0500NE-VZ

Seznam poddodavatelů

k realizaci veřejné zakázky s názvem:

„ReactEU, OOP 2 Hradec Králové, CZ.06.6.127/0.0/0.0/21_119/0016383“

identifikační číslo SMVS: 114V17200 9287

Dodavatel ATOLL EUROPE, spol. s r.o., IČO: 25076337 hodlá pro plnění veřejné zakázky využít poddodavatele, a to na stavební práce a vzduchotechniku.

V současné době mu však nejsou tyto poddodavatelé známi.

POTVRZENÍ O UZAVŘENÍ POJISTNÉ SMLOUVY

INSURANCE CONFIRMATION



POJIŠTĚNÍ MAJETKU A ODPOVĚDNOSTI

Pojistitel / Insurer

ALLIANZ POJIŠŤOVNA, A. S.

Ke Štvanici 656/3 186 00 Praha 8, Česká republika

IČO / Identification number: 47 11 59 71

www.allianz.cz, www.allianz.cz/napiste, tel.: +420 241 170 000

Pojištěný / Insured

ATOLL EUROPE, SPOL. S R.O.

Ohradní 1360/47, 140 00 Praha 4

IČO / Identification number: 25 07 63 37

POTVRZENÍ / CONFIRMATION

Tímto potvrzujeme, že byla uzavřena následující pojistná smlouva.
This is to confirm that a following insurance contract had been concluded.

Druh pojištění / Type of coverage:

pojištění movitých věcí, pojištění odpovědnosti / insurance of movable items, liability insurance

Číslo pojistné smlouvy / Policy contract No:

C555005737

Pojistné období / Policy Period:

dobu neurčitá / indefinite period

Počátek pojištění / Inception of the insurance:

30. 7. 2021

Rozsah pojištění / Scope of insurance:

Pojistná částka / Sum insured:

Pojištění movitých věcí / Movable items:

Hornokrčská 587/20, 140 00 Praha: 1 000 000 CZK

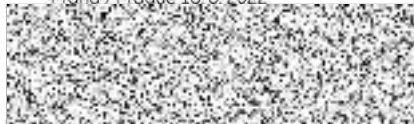
Pojištění odpovědnosti za škodu způsobenou vadou výrobku / The Policy Value of Liability Insurance incl. Liability for Damage Caused by Product Defect:

Limit plnění na pojistnou událost/Limit per occurrence:

10 000 000 CZK

Tento certifikát je potvrzením o sjednaném pojištění pouze pro takové podmínky, pojistné částky, výluky a další ujednání, která obsahuje výše uvedená pojistná smlouva.
This Certificate is always subject to terms, conditions, limitations, exclusions and cancellation provisions of the Insurance policy as above mentioned.

Praha / Prague 16. 6. 2022



vedoucí týmu správy
podnikatelského a korporátního pojištění





Příloha č. 6 SoD k č.j. KRPH-28342-21/ČJ-2022-0500NE-VZ

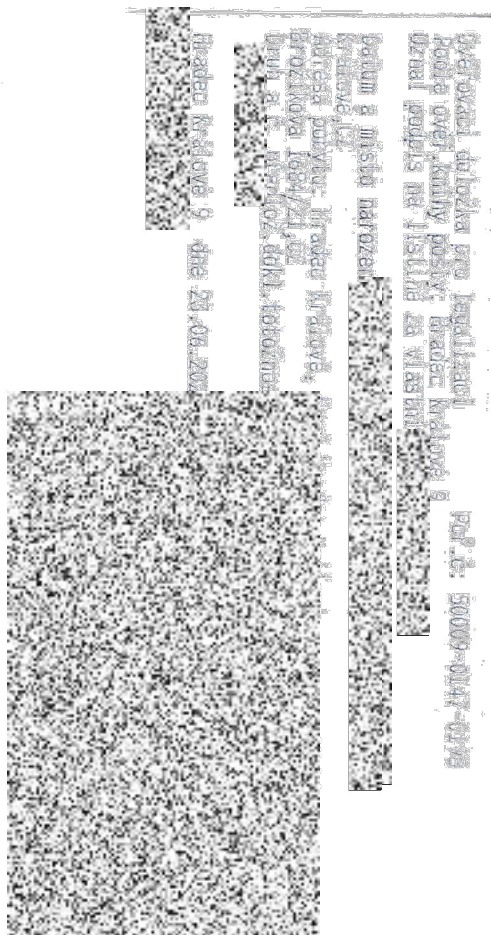
PROHLÁŠENÍ

Prohlašuji, že budu provádět odborné vedení provádění stavby – jako stavbyvedoucí v souladu se zákonem č. 183/2006 Sb., o územním plánování a stavebním řádu (stavebním zákon), ve znění pozdějších předpisů, zejména v souladu s ustanoveními § 153, 158 a 160 zákona, na akci:

„KŘP Khk – ReactEU – Zodolnění OOP2 Hradec Králové“

Dále prohlašuji, že jsem oprávněná osoba, dle zákona č. 360/1992 Sb., o výkonu povolání autorizovaných architektů a o výkonu povolání autorizovaných inženýrů a techniků činných ve výstavbě, v platném znění, autorizovaný inženýr/technik pro pozemní stavby (TP00) /*uvěďte obor*, ČKAIT ...0600628

V ...Hradci Králové.. dne ...23.06.2022



Autorizovaný inženýr/technik

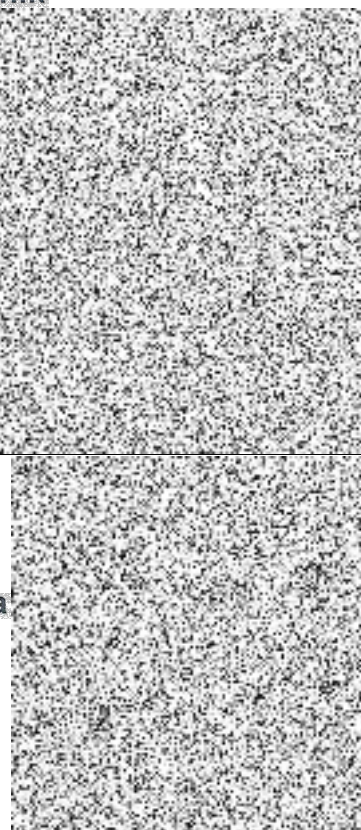
Jméno:

Adresa:

Telefon:

Podpis:

Otisk autorizačního razítka



Doložka konverze do dokumentu obsaženého v datové zprávě

Tento dokument, který vznikl převedením vstupu v listinné podobě do podoby elektronické pod poradovým číslem **104005_040465**, skládající se z **1** listů, se doslovně shoduje s obsahem vstupu.

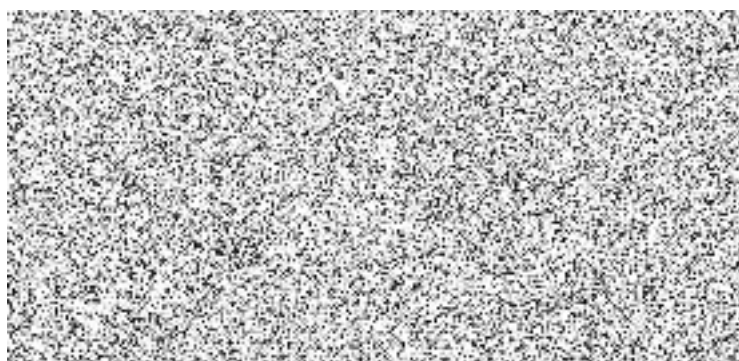
Vstup bez viditelného prvku.

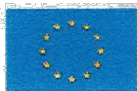
Jméno a příjmení osoby, která konverzi provedla:

Vystavil: **Česká pošta, s.p.**

Pracoviště: **Praha 4**

Česká pošta, s.p. dne **27.06.2022**





EVROPSKÁ UNIE
Evropský fond pro regionální rozvoj
Integrovaný regionální operační program



MINISTERSTVO
PRO MÍSTNÍ
ROZVOJ ČR

Příloha č. 7 SoD k č.j. KRP-28342-21/ČJ-2022-0500NE-VZ

POVĚŘENÍ

V souladu s ustanoveními § 153, 158 a 160 zákona č. 183/2006 Sb., o územním plánování a stavebním řádu (stavebním zákon), ve znění pozdějších předpisů, pověřujeme pana [REDACTED] autorizovaného inženýra/technika v oboru pozemní stavby (TP00), ČKAIT 0600628, narozeného dne [REDACTED] k odbornému vedení provádění stavby, tj. stavbyvedoucím, na akci

„KŘP Khk – ReactEU – Zodolnění OOP2 Hradec Králové“

V Praze, dne 24. 6. 2022

Firma: ATOLL EUROPE, spol. s r. o.

Adresa: Ohradní 1360/47, 140 00 Praha 4

Telefon: [REDACTED]

Jméno jednatele: [REDACTED]

Podpis jednatele: [REDACTED]

Razítko: [REDACTED]

Pověření ve výše uvedeném rozsahu na výše uvedenou akci přijímám.

V Hradci Králové, dne 24. 6. 2022

Jméno stavbyvedoucího: [REDACTED]

Autorizační razítko: [REDACTED]

Podpis: [REDACTED]

Telefon: [REDACTED]

Doložka konverze do dokumentu obsaženého v datové zprávě

Tento dokument, který vznikl převedením vstupu v listinné podobě do podoby elektronické pod poradovým číslem **104005_040463**, skládající se z **1** listů, se doslovně shoduje s obsahem vstupu.

Vstup bez viditelného prvku.

Jméno a příjmení osoby, která konverzi provedla:



Vystavil: **Česká pošta, s.p.**

Pracoviště: **Praha 4**

Česká pošta, s.p. dne **27.06.2022**

