



Financováno Evropskou unií NextGenerationEU

Vznik simulačního centra intenzivní medicíny“ je financován Evropskou unií z Nástroje pro oživení a odolnost prostřednictvím Národního plánu obnovy ČR

**Dodatek č. 1 ke smlouvě o dílo
č. 2203200239 ze dne 26.5.2022**

**„Vznik simulačního centra intenzivní medicíny –
projektová studie“**

uzavřené mezi

Fakultní nemocnicí v Motole

a

Karlínblok s.r.o.

PREAMBULE

VZHLEDEM K TOMU, ŽE

- (A) zřizovatel objednatele, Ministerstvo zdravotnictví vybral dne 7.6.2022 k realizaci projektu „Vznik simulačního centra intenzivní medicíny“ objednatele;
- (B) Smluvní strany mají zájem změnu Smlouvy v souladu s ustanovením čl. XII. odst. 11. Smlouvy provést formou dodatku č. 1 ke Smlouvě (dále jen „**Dodatek č. 1**“);

UZAVŘELY SMLUVNÍ STRANY NÍŽE UVEDENÉHO DNE, MĚSÍCE A ROKU TENTO DODATEK Č. 1 KE SMLouvĚ:

1 SMLUVNÍ STRANY

1.1 Tento Dodatek č. 1 ke Smlouvě uzavírají následující smluvní strany:

Fakultní nemocnice v Motole,
státní příspěvková organizace
se sídlem: V Úvalu 84, 150 06 Praha 5 - Motol
zastoupená: [REDACTED]
IČO: 000064203
DIČ: CZ000064203
(dále jen „**objednatel**“)

a

Karlínblok s.r.o.
se sídlem: Pernerova 659/31a, Karlín, 186 00 Praha 8
zastoupená: [REDACTED]
IČO: 02937182
DIČ: CZ02937182
(dále jen „**zhotovitel**“)

(Objednatel a Zhotovitel dále společně jen „**Smluvní strany**“ a každý jednotlivě také „**Smluvní strana**“)

2 PŘEDMĚT DODATKU

2.1 Smluvní strany se dohodly na změně předmětu smlouvy. V této souvislosti se ruší znění:

2.1.1 čl. I. odst. 1 smlouvy. Nově zní:

1. *Předmětem této smlouvy je závazek zhotovitele provést na svůj náklad a nebezpečí pro objednatele dílo spočívající ve zhotovení projektové studie vymezené dále v této smlouvě a vyplývající ze zadávacích podmínek na veřejnou zakázku malého rozsahu (dále jen „VZMR“) „**Vznik simulačního centra intenzivní medicíny – projektová studie**“ (dále jen „**Studie**“). Smluvní strany se zavazují plnit podmínky obsažené v této smlouvě, za závazné se pro obě smluvní strany považuje rovněž zadávací dokumentace a nabídka, kterou zhotovitel předložil do zadávacího řízení.*

2.1.2 čl. I. odst. 3 písm. i. smlouvy. Nově zní:

- i. *novostavba objektu simulačního centra intenzivní medicíny v areálu FN Motol, obestavěný prostor cca 32 080 m³, na pozemku parcelní č. 353/1, katastrální území Motol 728951,*

2.2 Smluvní strany se dohodly na změně termínu plnění smlouvy. V této souvislosti se ruší znění čl. IV. smlouvy. Nově zní:

1. *Zhotovitel se zavazuje zahájit realizaci díla neprodleně po nabytí účinnosti této smlouvy.*

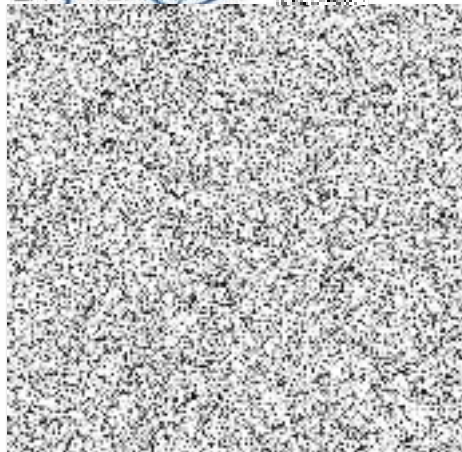
2. Zhotovitel se zavazuje zpracovat a po odsouhlasení objednatelem následně bez vad a nedodělků v čistopise předat vyhotovenou Studii 6x v tištěné a 1 x v digitální podobě ve formátu PDF a DWG a dále také výstupy ve formátech xls, xlsx:
 - a) pro část díla dle čl. I. odst. 3. bod i. nejpozději dle do 30.6.2022;
 - b) pro část díla dle čl. I. odst. 3. bod ii. nejpozději do 15.9.2022.
 3. Jestliže v průběhu prací vyvstanou skryté nebo jiné objektivní překážky, které nemohl objednatel ani zhotovitel předpokládat, zavazují se obě strany, že se bezodkladně dohodnou formou změnového listu na řešení, včetně zohlednění případných dopadů na termín plnění díla a učiní vše pro odstranění překážek. Pakliže by odstranění skrytých nebo jiných objektivních překážek znamenalo zvýšení ceny díla, bude objednatel postupovat v souladu s právními předpisy upravujícími zadávání veřejných zakázek a v souladu s nařízením a pokyny Ministerstva zdravotnictví ČR, které je zřizovatelem objednatele.
 4. Jestliže se zhotovitel v souladu s odstavcem 2. čl. IV. této smlouvy domnívá, že má nárok na změnu termínu dokončení díla, oznámí to písemně objednateli s popisem skutečností odůvodňujících vznik nároku. Oznámení je zhotovitel povinen učinit bezodkladně poté, co se o takové skutečnosti dozvěděl nebo mohl dozvědět.
 5. Objednatel není povinen dílo převzít před uplynutím lhůty pro jeho dokončení.
- 2.3 Smluvní strany se dohodly na novém znění přílohy č. 1 smlouvy. Kalkulace ceny díla způsobem uvedeným v příloze č. 1 tohoto Dodatku č. 1, která nahrazuje přílohu č. 1 smlouvy.

3 ZÁVĚREČNÁ USTANOVENÍ

- 3.1 Ostatní ujednání smlouvy, nedotčená tímto Dodatkem č. 1, zůstávají v platnosti beze změn.
- 3.2 Tento Dodatek č. 1 nabývá platnosti dnem podpisu oprávněnými zástupci obou Smluvních stran. Dle zákona č. 340/2015 Sb., o zvláštních podmínkách účinnosti některých smluv, uveřejňování těchto smluv a o registru smluv (zákon o registru smluv), ve znění pozdějších předpisů, nabývá Dodatek č. 1 účinnosti uveřejněním v registru smluv. Zhotovitel s uveřejněním Dodatku č. 1 ke Smlouvě v registru smluv souhlasí.
- 3.3 Tento Dodatek č. 1 ke Smlouvě je vyhotoven ve třech stejnopisech s platností originálu, přičemž objednatel obdrží dvě vyhotovení a zhotovitel jedno vyhotovení. To neplatí v případě, že tento Dodatek č. 1 byl podepsán elektronickým podpisem dle zákona č. 297/2016 Sb., o službách vytvářejících důvěru pro elektronické transakce, ve znění pozdějších předpisů.
- 3.4 Součástí tohoto Dodatku č. 1 ke Smlouvě jsou následující přílohy:
 1. Příloha č. 1: Kalkulace ceny díla

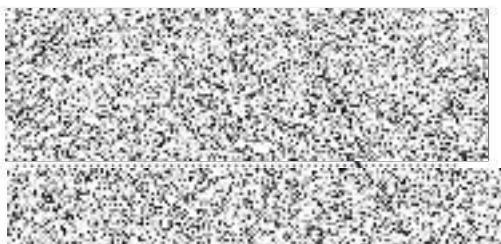
V Praze dne 29. 9. 2022

ZA OBJEDNATELE



V Praze dne

ZA ZHOTOVITELE



Příloha č. 1 – Kalkulace ceny díla

Celková cena činí: **1.783.500,-** Kč bez dph, která bude členěna dle jednotlivých objektů na následující části a částky:

- i. novostavba objektu simulačního centra intenzivní medicíny v areálu FN Motol,
— **1.147.900 Kč bez dph**

- ii. dočasná stavba prostor biochemických laboratoří, která se týká vymezeného prostoru terasy pavilonu D1 DFN. Stavba tvořená objekty B1, B2, B3, B4 bude realizována pomocí modulárního systému dle vybraného
— **635.600 Kč bez dph**

KALKULACE CENY

Cenová kalkulace byla stanovena na základě předpokládané časové náročnosti poradensko – projekčních prací s tím, že hodinová sazba vychází z kategorizace vedeném v Sazebník pro navrhování nabídkových cen projektových prací a inženýrských činností UNIKA.

KALKULACE CENY novostavba objektu

	počet hodin	cena za hodinu		
činnost vysoce kvalifikovaná - Hlavní inženýr projektu	124	950 Kč/hod		117 800 Kč
činnost vysoce kvalifikovaná - Projektant	168	950 Kč/hod		159 600 Kč
činnost kvalifikovaná - Projektant / odborné profese	1 014	850 Kč/hod		861 900 Kč
činnosti kvalifikované v sobě zahrnují následující odborné profese				
<i>PBR+EPS + požární hlásiče + napojení na PCO</i>				
<i>vodovod a kanalizace</i>				
<i>VZT</i>				
<i>UT</i>				
<i>chlazení</i>				
<i>silnoproudá ei</i>				
<i>slaboproudá ei struktura, eps</i>				
<i>MaR</i>				
<i>zdravotnická technologie</i>				
<i>ZOV</i>				
<i>venkovní IS - voda , kanalizace splašková, dešťová</i>				
<i>venkovní IS - připojení elektro</i>				
<i>rozpočet</i>				
Kompletace + planografie		8 600 Kč		
Cena novostavba objektu		1 147 900 Kč		

KALKULACE CENY dočasná stavba

	počet hodin	cena za hodinu	
činnost vysoce kvalifikovaná - Hlavní inženýr projektu	64	950 Kč/hod	60 800 Kč
činnost vysoce kvalifikovaná - Projektant	84	950 Kč/hod	79 800 Kč
činnost kvalifikovaná - Projektant / odborné profese	578	850 Kč/hod	491 300 Kč
činnosti kvalifikované v sobě zahrnují následující odborné profese			
<i>PBŘ+EPS + požární hlásiče + napojení na PCO</i>			
<i>vodovod a kanalizace</i>			
<i>VZT</i>			
<i>UT</i>			
<i>chlazení</i>			
<i>silnoproudá ei</i>			
<i>slaboproudá ei strukturka, eps</i>			
<i>MaR</i>			
<i>zdravotnická technologie</i>			
<i>ZOV</i>			
<i>venkovní IS - voda , kanalizace splašková, dešťová</i>			
<i>venkovní IS - připojení elektro</i>			
<i>rozpočet</i>			
Kompletace + planografie		3 700 Kč	
Cena dočasná stavba		635 600 Kč	
Obchodní sleva		0 Kč	
celková cena bez dph		1 783 500 Kč	
cena dph		374 535 Kč	
celková cena s dph		2 158 035 Kč	