

Smlouva o dílo č. 7/2022

Uzavřená podle § 2586 a násl. zákona č. 89/2012, občanský zákoník, v platném znění, na základě písemné výzvy objednavatele.

Článek 1.

Smluvní strany

Objednavatel: Mateřská škola Boskovice, příspěvková organizace
Lidická 1690
680 01 Boskovice
Zastoupen: Mgr. Dagmar Burianovou, ředitelkou školy
IČO: 62072871

Zhotovitel: Rudolf Hrdlička
Bílková 1769/38
680 01 Boskovice
IČO: 88098028

Článek 2.

Prohlášení objednatel

2.1. Objednatel tímto čestně prohlašuje:

- není registrovaný jako plátce daně z přidané hodnoty v ČR,
- přijaté plnění ve formě uvedených stavebních prací použije – nepoužije ani částečně pro svoji ekonomickou činnost a v tomto vztahu vystupuje – nevystupuje jako osoba povinná k dani

a zavazuje se zajistit, že shora uvedená prohlášení budou po celou dobu trvání této smlouvy pravdivá a úplná. Nesplní-li objednatel závazek podle předchozí věty a zhotovitel jako plátce daně neprokáže správci daně, že plnění podle této smlouvy bylo poskytnuto podle ust. § 92a zákona č. 235/2004 Sb., o dani z přidané hodnoty, v platném znění, zavazuje se objednatel zaplatit zhotoviteli na jeho písemnou výzvu smluvní pokutu odpovídající součinu 0,1 % z doměřeného rozdílu daně a počtu dnů od data uskutečnění zdanitelného plnění do doby zaplacení smluvní pokuty objednatel.

Článek 3.

Předmět smlouvy

- 3.1. Předmětem smlouvy je závazek zhotovitele provést pro objednatele níže specifikované dílo a závazek objednatele řádně provedené dílo převzít a zaplatit cenu za jeho provedení.
- 3.2. Dílem dle čl. 3.1. této smlouvy je „**stavební práce v rámci opravy sociálního zařízení**“ (zahrnuje sociální zařízení pro děti tř. Kapříci (dále jen „Dílo“).
- 3.3. Místo stavby: MŠ Boskovice, pracoviště MŠ Na Dolech
- 3.4. Objednatel prohlašuje, že zadávací dokumentace předaná zhotoviteli je správná a úplná, na jejím základě lze bez dalšího dosáhnout účelu této smlouvy. V případě, že se ukáže, že zadávací dokumentace není správná a úplná, případně na jejím základě nelze dosáhnout účelu této smlouvy, zavazuje se o tom informovat objednatel zhotovitele bez zbytečného odkladu.

Článek 4.

Cena

- 4.1. Cena díla v rozsahu čl. 3 této smlouvy stanovena podle položkového rozpočtu zhotovitele vypracovaného na základě zadávací dokumentace objednatele obsahuje veškeré náklady zhotovitele potřebné k realizaci Díla včetně nákladů souvisejících. Cena Díla je cenou nejvýše přípustnou v rozsahu dle položkového rozpočtu zhotovitele.

Cena Díla: 200. tis. Kč

Podrobná kalkulace ceny je uvedena v příloženém položkovém rozpočtu tvořícím Přílohu č. 1, který je nedílnou součástí této smlouvy o dílo. Uvedenou cenu je možné překročit jen **(i)** za podmínek stanovených ve smlouvě, **(ii)** dojde – li ke změnám sazeb DPH.

- 4.2. **Vícepráce:** Smluvní strany se dohodly, že objednatel je oprávněný kdykoliv v průběhu provádění Díla požadovat provedení víceprací, s tím, že požadavek objednatele na provedení víceprací bude rovněž obsahovat natolik detailní technickou specifikaci víceprací, aby na základě ní mohl zhotovitel vypracovat cenovou nabídku. Objednatel je oprávněný předložit návrh na provedení víceprací nejméně 10 týdnů před dokončením Díla. Poté, co zhotovitel obdrží písemnou žádost o provedení víceprací, zavazuje se do 10 dnů poskytnout objednateli písemnou nabídku na provedení víceprací, která musí obsahovat kalkulaci jejich vlivu na cenu Díla a termínu dokončení Díla. Pokud objednatel písemně nabídku zhotovitele přijme, je tímto okamžikem uzavřený v rozsahu této nabídky a jejího přijetí mezi smluvními stranami dodatek k této smlouvě. Po uzavření dodatku ke smlouvě je zhotovitel povinen provést Dílo v souladu s tímto dodatkem.
- 4.3. **Další stavební práce, dodávky neobsažené ve výkazu výměr:** Ukáže – li se prohlášení zadavatele obsažené v čl. 3.4. této smlouvy nepravdivé či neúplné, nebo se ukáže, že na

základě zadávací dokumentace nelze dosáhnout účelu této smlouvy o dílo, např. proto, že pro úplné provedení Díla se ukáže být nezbytné provedení dalších stavebních prací či dodávek jdoucích nad rámec výkazu výměr (společně dále jen „Práce“), dohodly se smluvní strany, že zhotovitel je oprávněn tyto Práce provést a cenu Díla navýšit o cenu Prací. Ohledně ceny Prací platí ust. Čl. 4.4. této smlouvy. Zjistí – li zhotovitel, že je třeba provést Práce, zavazuje se o tomto, včetně ceny Prací a konečném termínu dokončení Díla bezodkladně informovat objednatele. Smluvní strany se dále dohodly, že termín dokončení Díla se v takovém případě prodlouží o dobu provedení Prací, přičemž doba provedení Prací musí být přiměřená.

- 4.4. Cena za práce a vícepráce bude odpovídat cenám aplikovaným v položkovém rozpočtu tvořícím Přílohu č. 1 k této smlouvě. Cena za práce v položkovém rozpočtu neuvedené bude vypočtena podle platných ceníků stavebních prací zhotovitele, práce v cenících neobsažené budou účtovány v hodinové zúčtovací sazbě, materiál v pořizovací hodnotě s 15% skladovou a manipulační přírůžkou.

Článek 5.

Platební podmínky, fakturace

- 5.1. Smluvní strany se dohodly, že cena Díla bude hrazena měsíčními dílčími platbami podle skutečného provedení prací na Díle na základě daňových dokladů vystavených zhotovitelem vždy k poslednímu pracovnímu dni příslušného kalendářního měsíce. Každý daňový doklad bude doplněn soupisem skutečně provedených prací v členění dle kalkulace ceny Díla. Objednatel je povinen se k soupisu předloženému zhotovitelem vyjádřit nejpozději do tří (3) pracovních dnů ode dne jeho doručení. Nevyjádří – li se objednatel k zaslanému soupisu prací ve lhůtě uvedené výše, platí, že se soupisem prací souhlasí. Splatnost daňového dokladu je 14 kalendářních dnů ode dne doručení objednateli. Daňový doklad bude vystaven ve dvojím vyhotovení.
- 5.2. Dnem předání a převzetí Díla podpisem předávacího protokolu vzniká zhotoviteli právo vyfakturovat cenu Díla konečnou fakturou se splatností 14 dnů.
- 5.3. Daňový doklad (faktura) musí obsahovat tyto náležitosti:
- označení, že jde o daňový doklad (fakturu) a její číslo
 - odkaz na smlouvu o dílo
 - lhůtu splatnosti 14 dnů
 - název a sídlo smluvních stran a jejich IČO, DIČ
 - předmět plnění a název stavby
 - den vystavení, zdanitelného plnění a splatnosti faktury
 - označení banky a číslo účtu, na který má být úhrada provedena
 - fakturovanou částku
 - razítko a podpis oprávněné osoby
 - soupis skutečně provedených prací v členění dle kalkulace ceny Díla
- 5.4. Objednatel je oprávněn před uplynutím lhůty splatnosti fakturu vrátit, pokud tato neobsahuje některou náležitost stanovenou v odstavci 5.6 výše nebo má jiné závady obsahu. Objednatel musí výslovně uvést důvod vrácení faktury. Oprávněným vrácením faktury přestává běžet původní lhůta splatnosti. Celá lhůta běží znovu ode dne doručení opravené nebo nově vyhotovené faktury.

- 5.5. V případě, že některé práce a dodávky, které byly obsahem předané dokumentace, nebudou realizovány (tzv. méněpráce), bude jejich cena z celkové nabídkové ceny odpočtena ve výši, ve které bude uvedena v položkovém rozpočtu.
- 5.6. Objednatel prohlašuje, že má zajištěny finanční prostředky na zaplacení dohodnuté ceny Díla.

Článek 6.

Doba plnění, záruka

- 6.1. Objednatel předá zhotoviteli staveniště do 1.7.2022.
- 6.2. Při předání staveniště předá objednatel zhotoviteli stavební povolení s vyznačenou doložkou právní moci. Bez řádného stavebního povolení není zhotovitel povinen staveniště převzít.
- 6.3. Zhotovitel zahájí práce neprodleně po předání staveniště.
- 6.4. Termín dokončení Díla je do 19.8.2022.
- 6.5. Dodržení doby plnění zhotovitelem je závislé na řádné a včasné součinnosti objednatele dohodnuté v této smlouvě. Zhotovitel není v prodlení, pokud nemůže plnit svůj závazek v důsledku prodlení objednatele s poskytnutím součinnosti.
- 6.6. Na Dílo poskytuje zhotovitel záruku na technologickou část 24 měsíců, na stavební část 24 měsíců, vše ode dne předání Díla.
- 6.7. Doba dokončení Díla se přiměřeně prodlouží, nastanou-li následující okolnosti:
- a) dojde-li po uzavření této smlouvy mezi stranami k dohodě o změně v rozsahu Díla
 - b) nebude-li moci zhotovitel pokračovat plynule v provádění Díla z důvodů na straně objednatele
 - c) zjistí-li zhotovitel při provádění Díla vady v projektové dokumentaci dodané objednatelem
 - d) dojde-li k opožděnému předání staveniště (místa provádění Díla) objednatelem
 - e) při nedodržení platebních podmínek ze strany objednatele
 - f) při zastavení práce státními a kontrolními orgány
 - g) z důvodu zásahu vyšší moci znemožňující provádění Díla.

Článek 7.

Provádění Díla

- 7.1. Zhotovitel bude při provádění Díla postupovat s odbornou péčí. Zhotovitel i objednatel se zavazují dodržovat obecně závazné předpisy a technické normy.
- 7.2. Zhotovitel je povinen pro stavbu použít jen certifikované výrobky a materiály, které mají takové vlastnosti, aby po dobu předpokládané existence stavby byla, při řádné údržbě, zaručena požadovaná mechanická pevnost a stabilita, bezpečnost při užívání.

- 7.3. Stavební připravenost staveniště, zejména nápojné body pro možnost odběru elektrické energie, vody či dalších médií, odkanalizování staveniště, uzavření příslušných vztahů na odběr energií či médií vlastním jménem, se zavazuje zajistit objednatel. Objednatel se dále zavazuje zajistit souhlas správců jednotlivých komunikací s překopávkami a výlukami na těchto komunikacích včetně zvláštního užívání. Objednatel se zavazuje zajistit povolení překopávek nebo uzávěr veřejných komunikací včetně zvláštního užívání. Objednatel předá zhotoviteli rozhodnutí o uzávěře, případně o zvláštním užívání nejpozději 3 dny před jejich začátkem.
- 7.4. Za škody způsobené porušením podzemních zařízení jakéhokoliv druhu odpovídá zhotovitel jen tehdy, jestliže mu objednatel předal před zahájením prací situační plány zmíněných zařízení, a ta v terénu vytyčil a trvanlivě označil a současně předal souhlas a podmínky jejich správců, za kterých je možné Dílo provést.
- 7.5. Vyvstane-li v průběhu provádění Díla potřeba přeložek inženýrských sítí, zabezpečí jejich provádění objednatel, a to v takových termínech, aby nebyl narušen termín dokončení Díla.
- 7.6. Zhotovitel splní podmínky správců dotčených podzemních zařízení, tj. zejména, ohlášení zahájení a dokončení prací v jejich těsném sousedství a jiné.
- 7.7. Zhotovitel přebírá v plném rozsahu odpovědnost za vlastní řízení postupu prací a za sledování a dodržování předpisů o bezpečnosti a ochrany zdraví při práci podle nař. vl. č. 591/2006 Sb.
- 7.8. Zhotovitel je povinen zajistit stavbu tak, aby nedošlo k ohrožování, nadměrnému nebo zbytečnému obtěžování okolí stavby a znečišťování.
- 7.9. Objednatel si vyhrazuje právo neprovést některé práce nebo zadat provedení víceprací třetí osobě. U víceprací většího rozsahu je nutno předem dohodnout případnou změnu lhůty dokončení Díla. Rovněž cenové podmínky musí být předem dohodnuty.
- 7.10. Vlastníkem zhotovovaného Díla je od počátku objednatel. Nebezpečí škody na Díle nese od počátku zhotovitel, a to až do jeho předání nebo do okamžiku, kdy Dílo začne bez předání užívat objednatel.
- 7.11. Zhotovitel je povinen vést evidenci o všech druzích odpadů vzniklých z jeho činnosti a vést evidenci o způsobu jejich zneškodňování.
- 7.12. Objednatel je oprávněn kontrolovat průběh plnění. Zjistí-li objednatel, že zhotovitel postupuje v rozporu s touto smlouvou, je objednatel oprávněn požadovat, aby zhotovitel odstranil vady vzniklé vadným prováděním a plnil Dílo řádným způsobem. Jestliže zhotovitel tak neučiní ani v přiměřené lhůtě mu k tomu poskytnuté a postup zhotovitele by vedl nepochybně k podstatnému porušení smlouvy, je objednatel oprávněn odstoupit od smlouvy. Zhotovitel je v takovém případě povinen uhradit objednateli veškeré škody vzniklé z důvodů porušení smlouvy zhotovitelem.
- 7.13. Veškeré odborné práce musí vykonávat pracovníci zhotovitele nebo jeho subdodavatelů mající příslušnou kvalifikaci.
- 7.14. Lhůty provádění Díla mohou být prodlouženy z důvodů stojících na straně objednatele nebo z důvodů jiných skutečností nezpůsobených zhotovitelem.
- 7.15. Stavební deník bude na stavbě veden ode dne převzetí staveniště, a to způsobem obvyklým. Záznamy o průběhu prací, kontrolách přejímaných prací a všech dalších okolnostech, které budou obě strany považovat za důležité, budou zapisovány denně. Během pracovní doby

musí být stavební deník na stavbě objednateli trvale přístupný. Denní záznamy budou čitelné a objednatel je bude podepisovat způsobem stanoveným v zápisu na první straně stavebního deníku. Vyhotovují se jeden originál a dvě kopie stavebního deníku, z nichž jednu kopii obdrží objednatel a druhou zhotovitel. Do stavebního deníku budou zapisovány všechny skutečnosti rozhodné pro posouzení plnění předmětu smlouvy, zejména údaje o časovém postupu prací, zdůvodnění vzniklých odchylek a další rozhodné a důležité údaje pro posouzení hospodárnosti celé akce. Nebude-li druhá smluvní strana reagovat na zápis v deníku do tří kalendářních dnů, bude tento projev pasivity považován za stanovisko souhlasné s obsahem učiněného záznamu. Tímto způsobem však nelze měnit obsah smlouvy o dílo.

- 7.16. Pokud činností zhotovitele bude objednateli nebo třetím osobám způsobena škoda je zhotovitel povinen bez zbytečného odkladu tuto škodu odstranit a není-li to možné, tak tuto nahradit v penězích. Veškeré náklady s tím spojené nese zhotovitel. Zhotovitel odpovídá i za škodu způsobenou činností svých subdodavatelů.
- 7.17. Zhotovitel prohlašuje, že je pojištěn proti škodám způsobeným jeho činností včetně možných škod pracovníků dodavatele, a to minimálně ve výši 100% ceny Díla. Doklady o pojištění je povinen na požádání předložit objednateli.
- 7.18. Při vzniku pojistné události je povinen zabezpečit veškeré úkony vůči pojistiteli zhotovitel. Objednatel je povinen poskytnout v souvislosti s pojistnou událostí zhotoviteli veškerou možnou součinnost, která je v jeho možnostech. Náklady na pojištění nese zhotovitel a má je zahrnuté ve sjednané ceně.

Článek 8.

Předání a převzetí Díla

- 8.1. Zhotovitel splní svou povinnost provést Dílo jeho řádným dokončením a předáním objednateli. Dílo bude předáno zhotovitelem a převzato objednatelem na základě přejímacího řízení. Přejímací řízení bude svoláno objednatelem na základě sdělení zhotovitele o dokončení Díla, doručeného objednateli nejméně 10 dnů před navrhovaným termínem přejímacího řízení. Obě smluvní strany se dohodly, že přejímací řízení bude zahájeno nejpozději do 3 kalendářních dnů od písemné výzvy zhotovitele. Objednatel se zavazuje přejímací řízení v této lhůtě zahájit, řádně v něm pokračovat a ukončit je nejpozději do 5 kalendářních dnů ode dne zahájení.
- 8.2. Nedostaví-li se objednatel k řádně ohlášené přejímce díla ve smyslu odst. 8.1. smlouvy, má se za to, že zhotovitel splnil svůj závazek nejpozději třetí den po doručení sdělení zhotovitele o dokončení Díla objednateli a od tohoto data začíná běh záruční lhůty a oprávnění zhotovitele vystavit konečnou fakturu.
- 8.3. O průběhu předávacího a přejímacího řízení bude pořízen písemný zápis (protokol) Povinným obsahem protokolu jsou:
 - údaje o zhotoviteli a objednateli
 - podpis Díla, které je předmětem předání a převzetí
 - dohoda o způsobu a termínu vyklizení staveniště
 - termín, od kterého počíná běžet záruční lhůta
 - prohlášení objednatele, zda dílo přejímá nebo nepřejímá

- 8.4. Obsahuje-li Dílo, které je předmětem předání a převzetí, vady nebo nedodělky, musí protokol obsahovat i:
- soupis zjištěných vad a nedodělků
 - dohodu o způsobu a termínech jejich odstranění, popřípadě o jiném způsobu narovnání
 - dohodu o zpřístupnění Díla nebo jeho částí zhotoviteli za účelem odstranění vad nebo nedodělků
- V případě, že objednatel odmítá Dílo převzít, uvede v protokolu o předání a převzetí Díla i důvody, pro které odmítá Dílo převzít.
- 8.5. Objednatel není povinen převzít Dílo vykazující zjevné vady nebo nedodělky, které samy o sobě či ve spojení s jinými brání užívání Díla či jeho užívání podstatným způsobem omezují. V protokolu o předání a převzetí uvedou smluvní strany soupis těchto vad a nedodělků včetně způsobu a termínu jejich odstranění. Nedojde-li mezi oběma stranami k dohodě o termínu odstranění vad a nedodělků, pak platí, že vady a nedodělky musí být odstraněny nejpozději do 30 dnů ode dne předání a převzetí Díla.
- 8.6. Zhotovitel je povinen připravit a doložit u předávacího a převjímacího řízení zejména tyto doklady:
- jedno z vyhotovení projektové dokumentace skutečného stavu provedení díla,
 - zápisy a osvědčení o provedených zkouškách použitých materiálů,
 - zápisy a výsledky předepsaných měření (radon, CO apod.),
 - zápisy a výsledky o vyzkoušení smontovaného zařízení, o provedených revizních a provozních zkouškách (např. tlakové zkoušky, revize elektroinstalace plynu, tlakové nádoby, komíny apod.),
 - zápisy a výsledky o prověření prací a konstrukcí zakrytých v průběhu prací,
 - seznam strojů a zařízení, které jsou součástí Díla, jejich pasporty, záruční listy, návody k obsluze a údržbě v českém jazyce,
- Nedoloží-li zhotovitel požadované doklady, nepovažuje se Dílo za dokončené a schopné předání.
- 8.7. Objednatel se zavazuje, že umožní po dokončení Díla zhotoviteli přístup do svých prostor za účelem případných oprav vad Díla či za účelem odstranění nedodělků Díla.
- 8.8. Vadou se rozumí odchylka v kvalitě, rozsahu a parametrech Díla stanovených technickými normami a obecně závaznými právními předpisy.
- 8.9. Nedodělkem se rozumí nedokončená práce oproti projektové dokumentaci podle čl. 3.2. této smlouvy.
- 8.10. Nebezpečí škody na předmětu smlouvy přechází na objednatele okamžikem, kdy je Dílo nebo jeho část předáno objednateli, případně kdy je bez předání začne objednatel užívat.

Článek 9.

Smluvní pokuty, odpovědnost za vady, odstoupení od smlouvy

- 9.1. Jestliže zhotovitel nepředá objednateli dokončené Dílo ve smluvně dohodnutém termínu z důvodů stojících na straně zhotovitele, je sjednána smluvní pokuta ve výši 0,1% z celkové částky za každý i započatý den prodlení. Tato pokuta bude promítnuta do konečné faktury za provedení Díla.
- 9.2. Smluvní strany se dále dohodly, že smluvní pokuta za nevyklizení staveniště do 20 dnů po odstranění všech vad a nedodělků díla činí 500,- Kč za každý den prodlení.
- 9.3. Jestliže objednatel neuhradí zhotoviteli daňový doklad ve lhůtě splatnosti, je objednatel povinen zaplatit zhotoviteli smluvní pokutu ve výši 0,01 % z dlužné částky za každý den prodlení. V zájmu zamezení případných pochybností smluvní strany výslovně uvádějí, že povinnost zaplatit smluvní pokutu může vzniknout i opakovaně, její celková výše není omezená.
- 9.4. Objednatel je povinen vady písemně reklamovat u zhotovitele bez zbytečného odkladu po jejich zjištění. V reklamaci musí být vady popsány a uvedeno jak se projevují. Dále v reklamaci objednatel uvede své požadavky na vyřízení reklamace, včetně navrhovaného termínu odstranění reklamované vady.
- 9.5. Smluvní strany se výslovně dohodly, že zhotovitel neodpovídá za vady a nedodělky, na Díle, které byly po převzetí Díla způsobeny neoprávněným zásahem objednatele, třetí osoby či neodvratitelnými událostmi.
- 9.6. Zhotovitel je povinen nejpozději do 5 dnů po obdržení reklamace písemně oznámit objednateli, zda reklamaci uznává, jakou lhůtu navrhuje k odstranění vad nebo z jakých důvodů reklamaci neuznává. Pokud tak neučiní, má se za to, že reklamaci uznává. Reklamaci lze uplatnit nejpozději do posledního dne záruční lhůty na adrese: Rudolf Hrdlička, Bílkova 1769/38, 680 01 Boskovice, přičemž i reklamace odeslaná objednatelem v poslední den záruční lhůty se považuje za včas uplatněnou.
- 9.7. Zhotovitel je povinen nastoupit neprodleně k odstranění reklamované vady, nejpozději však do 10-ti dnů po obdržení reklamace. Nenastoupí-li zhotovitel k odstranění reklamované vady ani do 30 dnů po obdržení reklamace objednatele, je objednatel oprávněn pověřit odstraněním vady jinou specializovanou firmu. Veškeré takto vzniklé náklady uhradí objednateli zhotovitel.
- 9.8. Prokáže-li se ve sporných případech, že objednatel uplatnil reklamaci neoprávněně, což znamená, že za reklamovanou vadu neodpovídá zhotovitel, nebo že se na ni nevztahuje záruční lhůta, protože vadu nevhodným užíváním Díla způsobil objednatel nebo jakákoliv jiná třetí osoba, je objednatel povinen uhradit zhotoviteli veškeré náklady, vzniklé v souvislosti s odstraněním vady.
- 9.9. Od smlouvy lze odstoupit, pokud dojde k podstatnému porušení smluvních povinností jednou ze stran a pokud podstatné porušení oznámí jedna strana druhé do 5 dnů od vzniku podstatného porušení.

Podstatným porušením smluvních povinností se pro účely této smlouvy rozumí:

- prodlení se splněním Díla zhotovitelem o více než 30 dnů, přičemž zhotovitel není schopen poskytnout záruku, že Dílo dokončí v přiměřeném náhradním termínu;

- provádění Díla v rozporu s touto smlouvou, kdy zhotovitel neprovádí Dílo v odpovídající kvalitě a tyto nedostatky neodstraní ani v dodatečně přiměřené lhůtě stanovené objednatelem v písemném upozornění na zjištěné nedostatky nebo zápisem ve stavebním deníku;
- nedodržení platebních podmínek ze strany objednatele, přičemž objednatel není schopen poskytnout záruku, že zaplatí dlužnou částku v plné výši v náhradním termínu přijatelném pro zhotovitele;
- provádění Díla v rozporu s touto smlouvou;
- je-li na majetek zhotovitele zahájeno insolvenční řízení, prohlášen konkurz, nebo je-li tento návrh zamítnut pro nedostatek majetku zhotovitele;

9.10. Odstoupení od smlouvy musí být učiněno písemně, doručeno druhé straně, přičemž účinky odstoupení nastávají dnem doručení písemného oznámení. Za doručenou se považuje též písemnost, kterou smluvní strana odmítne převzít, a to dnem odmítnutí převzetí písemnosti a dále písemnost, kterou smluvní strana nevyzvedne v úložné lhůtě, a to dnem následujícím po marném uplynutí úložné lhůty.

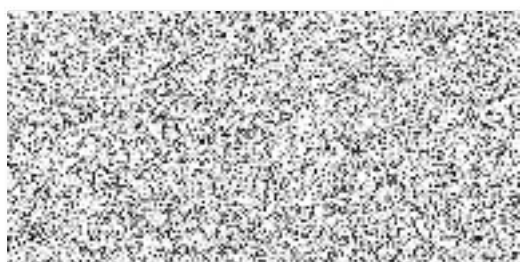
Článek 10.

Závěrečná ustanovení

- 10.1. Práva a povinnosti výslovně neupravená touto smlouvou se řídí občanským zákoníkem.
- 10.2. Jednotlivá ustanovení této smlouvy lze měnit pouze písemnými smluvními dodatky, potvrzenými oběma smluvními stranami, vyhotovenými ve stejném počtu jako základní smlouva.
- 10.3. Předloží-li některá ze smluvních stran návrh na změnu formou písemného dodatku ke smlouvě, je druhá smluvní strana povinna se k dodatku návrhu vyjádřit nejpozději do patnácti dnů ode dne následujícího po doručení návrhu dodatku.
- 10.4. Neplatnost kterýchkoliv jednotlivých ustanovení této smlouvy nemá vliv na platnost této smlouvy jako celku. Pokud bude a/nebo se ukáže být kterékoliv z ustanovení této smlouvy neplatné nebo nevynutitelné podle příslušných zákonů, smluvní strany souhlasí s tím, že dodatkem k této smlouvě je nahradí jiným ustanovením, které je platné, zákonné a vynutitelné, a které bude co možná nejvíce odpovídat významu a účelu předešlého ustanovení, které bylo neplatné nebo nezákonné nebo nevynutitelné. Jinak budou použity zákonné předpisy, které pojednávají o dané věci, a pokud takové ustanovení neexistuje, budou použity ty zákonné předpisy, které se nejvíce přibližují obsahu a povaze takového ustanovení, a v případě, že i takové předpisy nebudou existovat, budou uplatněna pravidla poctivého obchodního chování.
- 10.5. Pro zamezení případných pochybností smluvní strany výslovně vylučují ust. § 2620, § 2621 a § 2622 zákona č. 89/2012, občanského zákoníku, v platném znění.
- 10.6. Tato smlouva je vyhotovena ve čtyřech vyhotoveních, z nichž každá smluvní strana obdrží dva výtisky opatřené originálem otisku razítka a podpisem.
- 10.7. Tato smlouva nabývá platnosti a účinnosti dnem jejího podpisu oběma smluvními stranami.

V Boskovicích dne: 6.6.2022

V Boskovicích dne: 6.6.2022



za objednatele:
Mgr. Dagmar Burianová
ředitelka školy



za zhotovitele: