

**VEŘEJNOPRÁVNÍ SMLOUVA**  
**o poskytnutí individuální účelové dotace z rozpočtu Středočeského kraje na podporu aktivit školního,  
předškolního a zájmového vzdělávání dětí a mládeže ve Středočeském kraji**

**Smluvní strany**

**Středočeský kraj**

se sídlem: Zborovská 11, 150 21 Praha 5

zastoupený: Mgr. Milanem Váchou,

radním Středočeského kraje pro oblast vzdělávání a sportu, pověřený usnesením RK  
č. 060-12/2022/RK ze dne 5.5.2022

IČ: 70891095

číslo bankovního účtu: 4440009090/6000

(dále jen „**poskytovatel**“)

a

**Název organizace**      **Základní umělecká škola Fr. Kmocha**

se sídlem: Sokolská 24, Kolín II, 280 02 Kolín

zastoupený: Mgr. Michalem Dubnickým, ředitelem školy

IČ : 46390375

bankovní spojení: Česká spořitelna, a. s.

číslo účtu: 2564473339/0800

**zřizovatel organizace: Město Kolín**

IČ zřizovatele: 00235440

Číslo bankovního účtu zřizovatele: .....*366 18 32 / 0800*.....

(dále jen „**příjemce**“)

uzavírají podle § 10a a následujících zákona č. 250/2000 Sb., o rozpočtových pravidlech územních rozpočtů, ve znění pozdějších předpisů (dále jen „z. č. 250/2000 Sb.“) tuto smlouvu:

## Článek 1

### Předmět smlouvy a účel

1. Poskytovatel touto smlouvou poskytuje příjemci z rozpočtu Středočeského kraje individuální neinvestiční účelovou dotaci v maximální výši **95 060,00 Kč** (slovy: devadesátpěttisícšedesát korun českých) na zajištění na zajištění soutěží dle rozpočtu v příloze č. 1 (dále jen „projekt“), který je příjemcem realizován v období od 1. 1. do 31. 12. 2022. Projekt odpovídá schválenému rozsahu a kvalitě a o každé změně týkající se realizace soutěže musí příjemce bezodkladně písemně informovat Odbor školství, oddělení mládeže a sportu Krajského úřadu Středočeského kraje. Bližší popis projektu je uveden v příloze této smlouvy.
2. Příjemce je oprávněn zajišťovat splnění závazku podle předchozího odstavce i za pomoci dalších osob, které nejsou jeho členy. Jeho odpovědnost za porušení závazků vyplývajících ze smlouvy tím však není dotčena.
3. Příjemce je povinen zajistit po celou dobu konání sportovní soutěže zdravotnickou službu.
4. Poskytovatel je povinen poskytovat příjemci součinnost nezbytnou pro přípravu a pořádání soutěží.
5. Předpokládané finanční náklady na realizaci projektu dle žádosti o poskytnutí dotace prostřednictvím veřejnoprávní smlouvy činí **95 060,00 Kč**.
6. Převod peněžních prostředků dle odstavce 1. tohoto článku, bude poskytovatelem proveden bankovním převodem přes účet zřizovatele uvedený v záhlaví této smlouvy, jednorázově do 60 dnů ode dne nabytí účinnosti této smlouvy.

## Článek 2

### Podmínky pro poskytnutí dotace

1. Příjemce je povinen dotaci použít jen k účelu, na který mu byla poskytnuta, a to efektivně a hospodárně. Rozpočet financování projektu je přílohou č. 1 této smlouvy a je její nedílnou součástí.

2. Příjemce se zavazuje vést řádné a oddělené sledování přijatých peněžních prostředků ve svém účetnictví.
3. Pokud skutečné celkové finanční náklady projektu překročí předpokládané finanční náklady, uhradí příjemce částku tohoto překročení z vlastních zdrojů.
4. Dotace je poskytována příjemci i na finanční náklady projektu, spočívající v uhrazené dani z přidané hodnoty v souvislosti s realizací projektu, a to v těchto případech:
  - a) není-li příjemce registrovaným plátcem daně z přidané hodnoty dle zákona č. 235/2004 Sb., ve znění pozdějších předpisů (dále jen „**zákon č. 235/2004 Sb.**“),
  - b) je-li příjemce registrovaným plátcem daně z přidané hodnoty, kterému však nevznikl v souvislosti s realizací projektu nárok na odpočet uhrazené daně z přidané hodnoty dle zákona č. 235/2004 Sb.,
  - c) je-li příjemce registrovaným plátcem daně z přidané hodnoty, kterému vznikl v souvislosti s realizací projektu pouze částečný nárok na odpočet uhrazené daně z přidané hodnoty; v tomto případě je příjemci poskytována dotace i na finanční náklady projektu, spočívající v uhrazené dani z přidané hodnoty, u níž příjemci nevznikl nárok na odpočet daně z přidané hodnoty dle zákona č. 235/2004 Sb.
5. Dotace není poskytována příjemci na finanční náklady v rámci projektu, spočívající v uhrazené dani z přidané hodnoty v souvislosti s realizací projektu, je-li příjemce registrovaným plátcem daně z přidané hodnoty, kterému vznikl v souvislosti s realizací projektu nárok na odpočet daně z přidané hodnoty ve výši uhrazené daně z přidané hodnoty dle zákona č. 235/2004 Sb.
6. Příjemce se zavazuje v průběhu i po ukončení realizace projektu, pokud to povaha projektu dovoluje, označit, že projekt je realizován s přispěním Středočeského kraje. Příjemce je povinen uvádět logo poskytovatele na tištěných propagačních materiálech projektu, pokud jsou vyhotovovány, a na oděvu, pokud je součástí projektu (např. na sportovním dresu). Příjemce je rovněž povinen vyvěsit uvedené logo poskytovatele při konání projektu, pokud to povaha projektu dovoluje.

Příjemce je povinen dodat poskytovateli fotodokumentaci či tištěné materiály o splnění podmínek, uvedených v tomto odstavci, a to společně s finančním vypořádáním dotace.

7. Příjemce je povinen předložit **do 31. 12. 2022** na adresu Krajského úřadu Středočeského kraje, Odbor školství, oddělení mládeže a sportu, Zborovská 11, 150 21 Praha 5, **finanční vypořádání dotace**, které obsahuje přehled o čerpání a použití poskytnutých finančních prostředků a o jejich vrácení do rozpočtu poskytovatele, je-li k jejich vrácení příjemce povinen dle této smlouvy. Ve finančním vypořádání dotace příjemce mimo jiné uvede evidenční číslo smlouvy poskytovatele, uvedené na straně 1 této smlouvy, název projektu, výši poskytnuté dotace poskytovatelem, přepokládané finanční náklady projektu a skutečné finanční náklady projektu.

Vyúčtování nákladů projektu musí obsahovat přehled výdajů hrazených z poskytnutých peněžních prostředků. Vyúčtování je příjemce povinen doložit kopiemi prvotních účetních dokladů do částky odpovídající výši dotace, které osvědčují jeho použití na sjednaný účel a které musí obsahovat náležitosti stanovené zákonem č. 563/1991 Sb., o účetnictví, ve znění pozdějších předpisů. Příjemce dále vyúčtování doloží kopiemi smluv o nájmu, kupních smluv, pracovních smluv, objednávek a dalších dokladů, které se vztahují k realizaci projektu. Ve vyúčtování mohou být zpětně použity účetní (daňové) doklady, které byly příjemcem uhrazeny v souvislosti s realizací projektu po 1. 1. 2022.

8. Spolu s finančním vypořádáním dotace předloží příjemce i přehled jednotlivých dílčích akcí (kol) s uvedením okresu konání, pořadatele, místa, adresy a data konání.
9. Nespotřebované peněžní prostředky je příjemce povinen vrátit poskytovateli prostřednictvím **úctu zřizovatele**, nejpozději do 31. 12. 2022.
10. Peněžní prostředky převede zřizovatel na účet poskytovatele uvedený na str. 1 této smlouvy, a to pod stejnými symboly - stejným účelovým znakem, pod kterým mu byly peněžní prostředky poskytovatelem poskytnuty, nesdělí-li poskytovatel písemně příjemci, že má uvést při převodu peněžních prostředků jiné údaje.
11. Dotace je dle zákona č. 320/2001 Sb. o finanční kontrole ve veřejné správě a o změně některých zákonů (zákon o finanční kontrole), ve znění pozdějších předpisů veřejnou finanční podporou.
12. Každé neoprávněné použití nebo zadržetí peněžních prostředků poskytnutých příjemci jako dotace dle této smlouvy je porušením rozpočtové kázně podle ustanovení § 22 z. č. 250/2000 Sb. Stanovení odvodu za porušení rozpočtové kázně a penále za prodlení s odvodem za porušení rozpočtové kázně se řídí § 22 z. č. 250/2000 Sb. Odvod za porušení rozpočtové kázně odpovídá výši neoprávněně použitých nebo zadržetých peněžních prostředků, není-li v této smlouvě stanoveno jinak.

13. Příjemce je povinen uchovávat veškeré písemnosti, týkající se poskytnutí dotace podle této smlouvy, včetně vyúčtování dotace se všemi písemnými doklady, a to takovým způsobem, aby bylo možno prokázat oprávněnost použití peněžních prostředků v souladu s touto smlouvou, a to po dobu deseti let od ukončení realizace projektu.
14. V průběhu období, na které byly peněžní prostředky poskytnuty, je příjemce povinen oznámit Krajskému úřadu Středočeského kraje změnu identifikačních údajů příjemce, uvedených v této smlouvě, a to nejpozději do 14 dnů ode dne této změny.
15. Příjemce není oprávněn bez souhlasu poskytovatele postoupit svá práva a povinnosti plynoucí z této smlouvy třetí osobě.
16. V případě přeměny právnické osoby příjemce je příjemce povinen vyžádat si souhlas od poskytovatele s převodem práv a povinností z této smlouvy v dostatečném předstihu. V případě nesouhlasu poskytovatele je příjemce povinen vrátit všechny prostředky dotace do 30 dnů od přeměny právnické osoby na účet poskytovatele. Příjemce je povinen písemně informovat poskytovatele o přeměně právnické osoby, a to do 10 pracovních dnů ode dne, kdy došlo k přeměně právnické osoby.
17. V případě vstupu do likvidace je příjemce povinen vrátit všechny prostředky dotace, které nebyly do data vstupu do likvidace použity na účel dotace, a to do 30 dnů od vstupu do likvidace na účet poskytovatele, a ve stejném termínu předložit finanční vypořádání dotace v rozsahu, jak je výše uvedeno. Příjemce je povinen písemně informovat poskytovatele o vstupu právnické osoby do likvidace, a to do 10 pracovních dnů ode dne vstupu právnické osoby do likvidace.
18. Povinnost uvedenou v odstavcích 16. a 17. tohoto článku příjemce nemá, jestliže již není povinen uchovávat veškeré písemnosti, týkající se poskytnutí dotace, podle odstavce 13. tohoto článku.

### **Článek 3**

#### **Závěrečná ustanovení**

1. O poskytnutí dotace rozhodla Rada Středočeského kraje usnesením č. 060-18/2022/RK ze dne 5. 5. 2022

a v případě tohoto právního jednání Středočeského kraje jsou splněny podmínky uvedené v § 23 zákona č. 129/2000 Sb., o krajích, ve znění pozdějších předpisů, nezbytné k jeho platnosti.

2. Právní vztahy v této smlouvě neupravené se řídí příslušnými ustanoveními z. č. 250/2000 Sb.
3. Tuto smlouvu je možné měnit pouze písemnou dohodou smluvních stran ve formě písemných číslovaných dodatků této smlouvy, podepsaných oběma smluvními stranami.
4. Tato smlouva se vyhotovuje v elektronické podobě.
5. Tato smlouva nabývá platnosti dnem jejího podpisu oběma smluvními stranami a účinnosti dnem jejího uveřejnění v registru smluv, které provede poskytovatel do 30 dnů od jejího podpisu.

**Příloha:**

- 1) Rozpočet

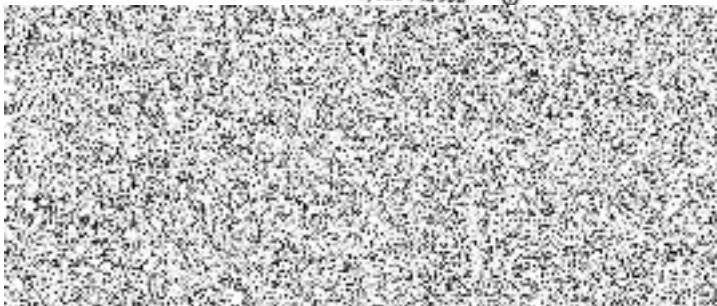
V .....<sup>✓</sup> KOLÍNĚ ..... dne 31.5.2022

V Praze

Příjemce: **Základní umělecká škola Fr. Kmocha**

Poskytovatel: **Středočeský kraj**

ZÁKLADNÍ UMĚLECKÁ ŠKOLA FR. KMOCHA  
KOLÍN II, SOKOLSKÁ 24  
Příspěvková organizace, IČO 46390375  
info@zus-kolin.cz, www.zus-kolin.cz  
TEL.: 321 722 588, 321 742 952



**Mgr.  
Milan  
Vácha**

Digitálně  
podepsal Mgr.

Milan Vácha

Datum:

2022.06.24

13:06:09 +02'00'

Mgr. Milan Vácha,  
radní pro oblast vzdělávání a sportu

# FINANČNÍ ROZPOČET, ÚZ 33 166 - VĚDOMOSTNÍ a ODBORNÉ SOUTĚŽE

rozpočet **okresních kol** soutěží a přehlídek vyhlašovaných MŠMT ČR v roce 2022

název organizace:

Základní umělecká škola Fr. Kmocha

adresa:

Sokolská 24 , Kolín 1 280 02

kontaktní osoba jméno:

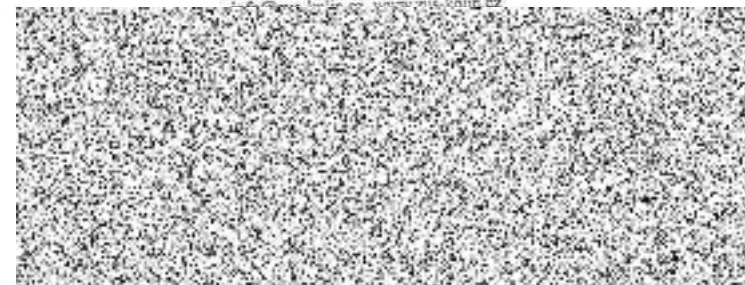
kontaktní osoba email, telefon



název soutěže	kategorie (vypsát)	předpokl. účast	počet čl. poroty	sp.materiál služby+režie	ceny	nájemné	OPPP	soutěž celkem
Hra na dechové nástroje	A	55	8	0	3000	2800	5000	10800
( dřevěné, žesťové a zobcová flétna )		0	0	0	0	0	0	0
		0	0	0	0	0	0	0
		0	0	0	0	0	0	0
		0	0	0	0	0	0	0
		0	0	0	0	0	0	0
		0	0	0	0	0	0	0
		0	0	0	0	0	0	0
		0	0	0	0	0	0	0
		0	0	0	0	0	0	0
		0	0	0	0	0	0	0
		0	0	0	0	0	0	0
		0	0	0	0	0	0	0
<b>celkem</b>		<b>55</b>	<b>8</b>	<b>0</b>	<b>3000</b>	<b>2800</b>	<b>5000</b>	<b>10800</b>

OPPP - předseda poroty, ředitel soutěže 140,- Kč/hod; člen poroty, rozhodčí 120,- Kč/hod

ZÁKLADNÍ UMĚLECKÁ ŠKOLA FR. KMOCHA  
 KOLÍN II, SOKOLSKÁ 24  
 Příspěvková organizace, IČO 46390375  
 www.zskkolin.cz



# FINANČNÍ ROZPOČET, ÚZ 33 166

rozpočet krajských kol soutěží a přehlídek vyhlášených MŠMT ČR v roce 2022

název organizace:

Základní umělecká škola Fr. Kmocha

adresa:

Sokolská 24, 280 02 Kolín 1

kontaktní osoba jméno:

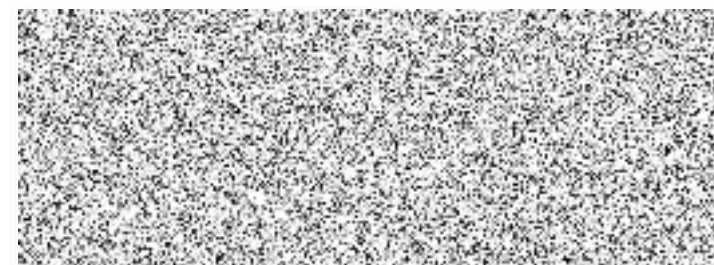
kontaktní osoba email, telefon



název soutěže	kategorie (vypsát)	předpokl. účast	počet čl. poroty	cestovné (odhad)	sp.materiál služby+reži	ceny	nájemné	OPPP	soutěž celkem
Hra na dechové dřevěné nástroje	A	270	12	45000	2000	15000	4500	11840	78340
Hra na zobcovou flétnu	A	60	6	0	0	0	0	5920	5920
		0	0	0	0	0	0	0	0
		0	0	0	0	0	0	0	0
		0	0	0	0	0	0	0	0
		0	0	0	0	0	0	0	0
		0	0	0	0	0	0	0	0
		0	0	0	0	0	0	0	0
		0	0	0	0	0	0	0	0
		0	0	0	0	0	0	0	0
		0	0	0	0	0	0	0	0
		0	0	0	0	0	0	0	0
		0	0	0	0	0	0	0	0
		0	0	0	0	0	0	0	0
<b>celkem</b>		330	18	45000	2000	15000	4500	17760	<b>84260</b>

OPPP - předseda poroty, ředitel soutěže 140,- Kč/hod; člen poroty, rozhodčí 120,- Kč/hod

ZÁKLADNÍ UMĚLECKÁ ŠKOLA FR. KMOCHA  
 KOLÍN II, SOKOLSKÁ 24  
 Příspěvková organizace, IČO 46390375  
 info@zuis-kolin.cz, www.zuis-kolin.cz  
 TEL. +420 321 326 521, 321 743 552 ©





**Ověřovací doložka konverze do dokumentu obsaženého v datové zprávě**

Ověřuji pod pořadovým číslem **149664115-373332-220616145128**, že tento dokument, který vznikl převedením vstupu v listinné podobě do podoby elektronické, skládající se z **8** listů, se doslovně shoduje s obsahem vstupu.

Zjišťovací prvek: **bez zjišťovacího prvku**

Ověřující osoba: **PETRHOŠKOVEC**

Vystavil: **Středočeský kraj**

**V Praze dne 16.06.2022**



149664115-373332-220616145128