

Smlouva o dílo

(dále jen „Smlouva“)

uzavřená podle § 2586 a násl. zákona č. 89/2012 Sb., občanského zákoníku, v platném znění

I.

Smluvní strany

Střední škola elektrotechnická a energetická Sokolnice, příspěvková organizace

Se sídlem Učiliště 496, 664 52 Sokolnice

IČ: 00380407

DIČ: CZ00380407



(dále jen „SŠEE“ nebo „Zhotovitel“)

a

E.ON Energie, a.s.

Se sídlem F. A. Gerstnera 2151/6, České Budějovice 7, 370 01 České Budějovice

IČ: 26078201

DIČ: CZ26078201



Spisová značka: B 1390 vedená u Krajského soudu v Českých Budějovicích



(dále jen „ECE“ nebo „Objednatel“)

II.

Předmět smlouvy

- 2.1 Předmětem této Smlouvy je závazek Zhotovitele provést na svůj náklad a nebezpečí pro Objednatele Dílo dále specifikované touto Smlouvou a tomu odpovídající závazek Objednatele toto Dílo převzít a zaplatit Zhotoviteli za provedení Díla cenu podle této Smlouvy.

III. Předmět Díla a místo plnění Díla

- 3.1 Předmětem Díla se pro účely této Smlouvy rozumí realizace modernizace veřejného osvětlení v obci Nesvačilka, 2. Etapa v rozsahu a s parametry uvedenými v cenové nabídce Zhotovitele, která je přílohou č.1 této Smlouvy, dále jen „Dílo“.
- 3.2 Cenová nabídka byla vypracována na základě technických podkladů Objednatel
- 3.3 Předmět Díla dle této Smlouvy zahrnuje zejména:
 - a) Demontáž 29 ks svítidel a jejich likvidace včetně elektroodpadu
 - b) Zajištění kompletní montáže 27 ks nových LED svítidel dle světelně-technického výpočtu a odsouhlaseného technického řešení
 - c) Součástí díla jsou rovněž veškeré potřebné díly k montáži a připojení všech svítidel
 - d) Kompletní zprovoznění a oživení celého systému veřejného osvětlení.
- 3.4 Místem plnění Díla je obec Nesvačilka, okres Brno - venkov

IV. Doba plnění – termín dokončení Díla

- 4.1 Zhotovitel je povinen provést Dílo v souladu s podmínkami Smlouvy a odevzdat Dílo po řádném dokončení Objednateli nejpozději v termínu do 30.11.2022.

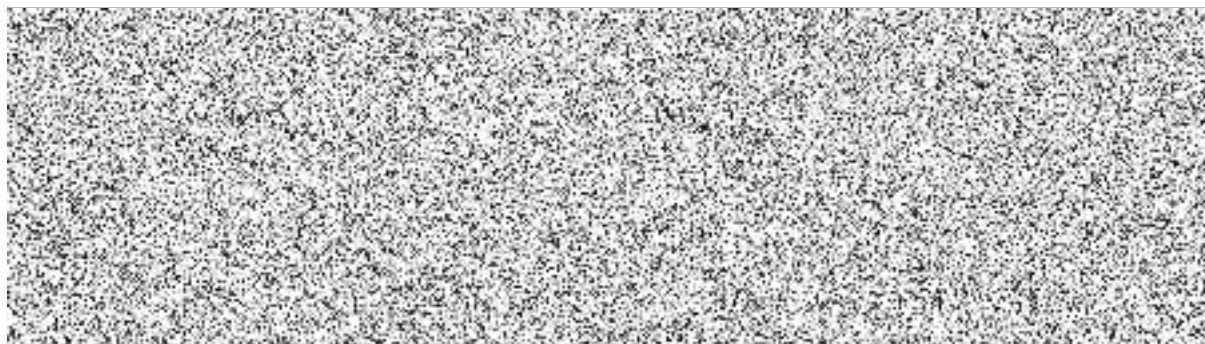
V. Platební podmínky

- 5.1 ECE jako Objednatel se zavazuje uhradit SŠEE jako Zhotoviteli za provedení Díla cenu ve výši **96.158,00,- Kč** (slovy: Devadesát šest tisíc jedno sto padesát osm korun celých) zvýšenou o daň z přidané hodnoty podle platných předpisů. Tato cena díla je stanovena dle Rozpočtu uvedeného v příloze č. 1 této Smlouvy.
- 5.2 Cena Díla může být měněna pouze na základě písemně uzavřeného dodatku k této Smlouvě. V případě rozšíření Díla musí být v dodatku uveden i rozsah tohoto rozšíření.
- 5.3 V částce ve smyslu odst. 5.1 této Smlouvy jsou zahrnuty již všechny nutné a účelné náklady. Částka bude vyplácena na základě daňového dokladu (dále jen „Faktura“) vystaveného v souladu se zákonem č. 235/2004 Sb., o dani z přidané hodnoty, v platném znění, který bude zaslán v elektronické podobě na adresu:
Faktury-EON.Energie@eon.cz. Faktura bude vystavena po předání díla Objednateli.
- 5.4 Podkladem pro vystavení faktury je zápis o předání díla Objednateli.
- 5.5 Objednatel je povinen zaplatit fakturu na účet SŠEE nejpozději do 30 dnů od data jejího přijetí.
- 5.6 Dnem zaplacení se rozumí den připsání zaplacené částky na účet SŠEE.

- 5.7 Pokud Objednatel neuhradí částku uvedenou na faktuře nebo její jakoukoliv část ve lhůtě splatnosti, je SŠEE oprávněn účtovat mu úrok z prodlení ve výši 0,05 % z dlužné částky za každý i jen započatý den prodlení s placením faktury. Výslovně se sjednává, že ačkoliv je sjednán úrok z prodlení, má vedle toho SŠEE také právo na náhradu škody vzniklé nesplněním peněžitého dluhu.
- 5.8 V případě, že faktura nebude obsahovat výše uvedené náležitosti nebo dojde k chybnému vyúčtování, je ECE oprávněn ji vrátit zhotoviteli k přepracování. V takovém případě je zhotovitel povinen vystavit novou fakturu se všemi náležitostmi a s novým datem splatnosti.

VI. Kontaktní osoby

Jakákoli komunikace dle této Smlouvy bude uskutečňována elektronickou poštou nebo písemně následujícími osobám, oprávněným jednat za smluvní strany, vyjma kontaktní adresy pro vystavení daňového dokladu:



VII. Způsob provádění díla, předání a převzetí, vady díla

- 7.1 Zhotovitel se zavazuje provést Dílo ve vysoké kvalitě za dohodnutých podmínek.
- 7.2 Při provádění Díla postupuje Zhotovitel samostatně. Zhotovitel je oprávněn provedením díla pověřit svého subdodavatele, bez ohledu na ustanovení tohoto článku Smlouvy Zhotovitel odpovídá za splnění veškerých svých závazků a povinností uvedených ve Smlouvě jako by Dílo prováděl sám.
- 7.3 Objednatel je oprávněn kontrolovat provádění Díla. Pokud toto provádí Zhotovitel v rozporu se svými povinnostmi, zavazuje se k odstranění vad vzniklých vadným prováděním Díla.
- 7.4 Zjistí-li Zhotovitel skryté překážky při provádění Díla, týkající se věci, na níž má být Dílo provedeno a tyto znemožní provedení Díla dohodnutým způsobem, je Zhotovitel povinen to oznámit bez zbytečného odkladu Objednateli a navrhnout změnu Díla.
- 7.5 Zhotovitel je povinen v průběhu Díla provádět řádný úklid převzatého staveniště, výjezdů z něho a používaných vozovek.

- 7.6 V případě, že se objeví skutečnosti bránící provádění Díla, které Zhotovitel nemohl předvidat před začátkem těchto prací, má Zhotovitel právo zastavit provádění Díla do doby, než tyto skutečnosti budou prověřeny Objednatel a teprve na základě jeho písemných pokynů bude v provádění Díla pokračovat. Zhotovitel je povinen o těchto skutečnostech neprodleně informovat Objednatele. O tuto dobu termín dokončení Díla prodloužen.
- 7.7 Zhotovitel se zavazuje jako původce odpadů, že naloží na vlastní náklady s odpady vzniklými z činnosti, která je předmětem této Smlouvy dle příslušných právních předpisů.
- 7.8 Zhotovitel navštívil a prohlédl si místo plnění Díla, seznámil se ze situací přímo v lokalitě a je informován o všech podmínkách, které se vztahují na provedení předmětu Díla a potvrzuje tímto, že předmět Díla může být proveden v souladu se všemi převzatými informacemi a požadavky Objednatele.
- 7.9 Zhotovitel bude dodržovat veškerá bezpečnostní opatření související s prováděným Dílem, jež jsou nezbytná pro náležitou ochranu všech osob v blízkosti místa plnění Díla vůči nebezpečí zranění či ohrožení života nebo majetku.
- 7.10 Dílo je provedeno jeho řádným dokončením a předáním Objednateli. O předání a převzetí sepišou Zhotovitel s Objednatel písemný zápis v podobě Protokolu o předání a převzetí Díla.
- 7.11 Dílo má vady, jestliže provedení Díla neodpovídá výsledku určenému v této Smlouvě.
- 7.12 Zhotovitel odpovídá za vadu díla, kterou má dílo v době předání. Za vady Díla, na něž se vztahuje záruka, odpovídá Zhotovitel v rozsahu této záruky.
- 7.13 Záruční lhůta činí 60 měsíců na dodávku Díla. Záruka začne běžet dnem předání díla.
- 7.14 Záruční doba neběží, pokud zhotovené Dílo nebo jeho část není v provozu z důvodu reklamované vady, a to až do doby jejího odstranění. Za začátek reklamace se považuje den, kdy byla faxem či písemně Objednatel uplatněna reklamacie. Koncem této doby je den sepsání zápisu o odstranění reklamované vady.
- 7.15 Zhotovitel neodpovídá za vady vzniklé v důsledku neodborného zásahu či neodborného užívání ze strany Objednatele (uživatele) či zásahu třetích osob.
- 7.16 Objednatel je oprávněn účtovat Zhotoviteli smluvní pokutu ve výši 500,- Kč za každý započatý den trvání prodlení s dokončením sjednaného Díla dle této Smlouvy, pokud Zhotovitel toto prodlení zavinił.
- 7.17 Zhotovitel je oprávněn účtovat Objednateli smluvní pokutu ve výši 500,- Kč za každý den trvání prodlení se zaplacením ceny Díla nebo jeho jakékoliv části.
- 7.18 Veškeré smluvní pokuty uložené dle této Smlouvy jsou splatné do deseti dní od doručení vyúčtování smluvní pokuty smluvní straně, která porušila svoji povinnost dle této Smlouvy. Zaplacením smluvních pokut dle této Smlouvy není dotčen nárok smluvních stran domáhat se újmy vzniklé jedné smluvní straně v důsledku porušení povinností druhé smluvní strany, které převzala touto Smlouvou.
- 7.19 Smluvní strany si vzájemně odpovídají za škody vzniklé porušením povinností ze závazkového vztahu.

VIII.

Ochrana osobních údajů

- 8.1 Zástupce Zhotovitele nebo jiná osoba oprávněná jednat za Zhotovitele bere na vědomí, že její identifikační a kontaktní údaje a záznamy vzájemné komunikace ECE zpracovává na základě oprávněného zájmu, a to pro přípravu, uzavření a realizaci plnění smlouvy s dodavateli a obchodními partnery, provozní potřeby a ochranu právních nároků ECE.
- 8.2 Zhotovitel se zavazuje informovat kontaktní osoby Zhotovitele uvedené v článku VI. této Smlouvy (dále jen „kontaktní osoby“) o zpracování jejich identifikačních a kontaktních údajů a záznamů vzájemné komunikace s ECE na základě oprávněného zájmu, a to pro přípravu, uzavření a realizaci plnění smlouvy s dodavateli a obchodními partnery, provozní potřeby a ochranu právních nároků ECE, a o právech s tím souvisejících.
- 8.3 Zástupce Zhotovitele, jiná osoba oprávněná jednat za Zhotovitele nebo jakákoliv kontaktní osoba má v souvislosti se zpracováním svých osobních údajů právo na přístup k osobním údajům, právo na jejich opravu a výmaz, právo na omezení zpracování a právo podat námitku proti zpracování. ECE zpracovává osobní údaje po dobu trvání této Smlouvy a dále do doby uplynutí promlčecí doby práv vzniklých z případného porušení této Smlouvy či protiprávního jednání Zhotovitele nebo kontaktních osob.
- 8.4 Další informace o zpracování osobních údajů jsou trvale dostupné na www.eon.cz v sekci Ochrana osobních údajů.

IX.

Společná závěrečná ustanovení

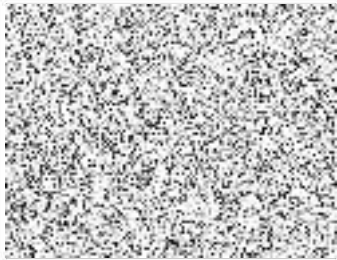
- 9.1 Veškeré změny a doplňky této Smlouvy musí být učiněny písemně, formou postupně číslovaných dodatků podepsaných všemi smluvními stranami.
- 9.2 Tato smlouva je podepsána elektronicky pomocí uznávaných elektronických podpisů osob oprávněných jednat za smluvní strany.
- 9.3 Ve smyslu ustanovení § 89 a zákona č. 99/1963 Sb., občanského soudního řádu, v platném znění se smluvní strany dohodly, že pro řešení jakýchkoli sporů vznikajících z této Smlouvy nebo v souvislosti s ní, bude místně příslušný Okresní soud v Českých Budějovicích, popřípadě Krajský soud v Českých Budějovicích.
- 9.4 Účastníci této Smlouvy po jejím přečtení prohlašují, že souhlasí s jejím obsahem, že tato Smlouva byla sepsána na základě pravdivých údajů, jejich pravé a svobodné vůle a nebyla ujednána v tísní ani za jinak jednostranně nevýhodných podmínek. Na důkaz toho připojují své podpisy.
- 9.5 Právní vztahy neupravené touto Smlouvou se řídí platnými právními předpisy České republiky, zejména občanským zákoníkem.

X.
Seznam příloh

Příloha č. 1 – Cenová nabídka

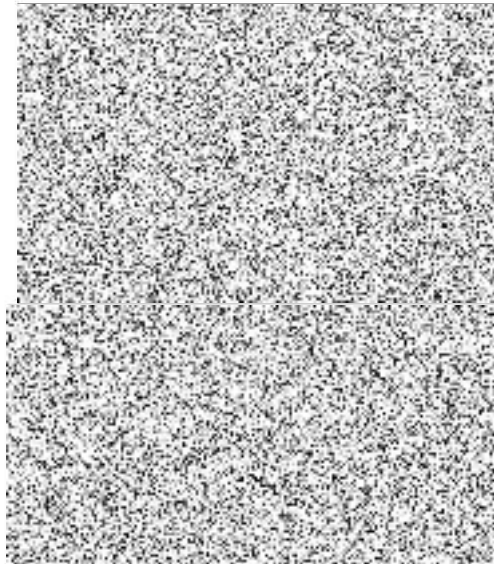
Za Zhotovitele:

V Sokolnicích, dne



Za Objednatele:

V Brně , dne



Výkaz výměr (rozpočet)						
Název akce: Modernizace veřejného osvětlení v obci Nesvačinka, II. Etapa						
Zadavatel: Obec Nesvačinka, okr. Brno-venkov						
Výměna osvětlovacích těles - způsobilé výdaje						
	m.j	počet	jedn. cena materiál	celkem materiál	jedn. cena montáž	celkem montáž
Materiál						
1.1.1	Svítilno 10LED 2700K, 2500lm - DX10, Hřístě	ks	4,00	0 Kč	0 Kč	
1.1.2	Svítilno 10LED 2700K, 2500lm - DM10, BUS	ks	1,00	0 Kč	0 Kč	
1.1.3	Svítilno 10LED 2700K, 2500lm	ks	21,00	0 Kč	0 Kč	
1.1.4	Svítilno 10LED 2700K, 1800lm	ks	1,00	0 Kč	0 Kč	
1.1.5	Reklační příspěvek	ks	27,00	0,00 Kč	0 Kč	
1.1.6	Přejíždění svítidla pojistkou	ks	22,00	65 Kč	1 430 Kč	88 Kč
1.1.7	Kabel CYKY 3x1,5	m	150,00	20 Kč	3 000 Kč	22 Kč
1.1.8	Připojovací svorky pro kabel CYKY svítidla na venkovní vedení AIFe	ks	44,00	125 Kč	5 500 Kč	125 Kč
Práce						
1.2.1	Demontáž svítidla kompletní, vč. likvidace	kmpl	29,00			360 Kč
1.2.2	Montáž svítidla kompletní, vč. zapojení	kmpl	27,00			480 Kč
Řídicí systém						
Mechanizace						
1.4.1	Montážní plošina	MH	30,00			800 Kč
mezisoučet - Výměna osvětlovacích těles				9 930 Kč		58 136 Kč
Výměna konstrukčních prvků, kabeláže a zemní práce - nezpůsobilé výdaje						
	m.j	počet	jedn. cena materiál	celkem materiál	jedn. cena montáž	celkem montáž
Materiál						
2.1.1	Demontáž a likvidace stáv. výložníků, kompletní	kmpl	21,00			220 Kč
2.1.1	Opětovná montáž stáv. výložníku	ks	4,00			290 Kč
2.1.2	Výložník L-200 - na betonový sloup	ks	12,00	0 Kč	0 Kč	290 Kč
2.1.2	Výložník L-500 - na betonový sloup	ks	2,00	0 Kč	0 Kč	290 Kč
2.1.3	Výložník L-1000 - na betonový sloup	ks	1,00	0 Kč	0 Kč	290 Kč
2.1.4	Výložník L-1500 - na betonový sloup	ks	3,00	0 Kč	0 Kč	390 Kč
2.1.4	Výložník SV 1/60-1000 na sadový sloup	ks	1,00	0 Kč	0 Kč	290 Kč
2.1.6	Spony na bandimex	ks	44,00	8 Kč	352 Kč	
2.1.7	Paska bandimex	m	70,00	45 Kč	3 150 Kč	
mezisoučet - Výměna konstrukčních prvků				3 502 Kč		11 590 Kč
Zemní práce						
mezisoučet - zemní práce						0 Kč
Vedlejší náklady stavby						
	m.j	počet	jedn. cena	celkem		
Vedlejší náklady						
3.1.1	Doprava a přesun materiálu na stavbu	kmpl	1,00	5 000 Kč	5 000 Kč	
3.1.2	Dopravní značení	kmpl	1,00	1 500 Kč	1 500 Kč	
3.1.3	Revize	kmpl	1,00	6 500 Kč	6 500 Kč	
3.1.4	Dokumentace skutečného provedení	kmpl	1,00	0 Kč	0 Kč	
mezisoučet - vedlejší náklady				13 000 Kč		
Rekapitulace nákladů stavby						
			podíl	bez DPH	DPH (21%)	s DPH
Celkové náklady stavby				96 158,00 Kč	20 193,18 Kč	116 351,18 Kč



